

# รายงานสถานการณ์น้ำลุ่มน้ำเจ้าพระยา

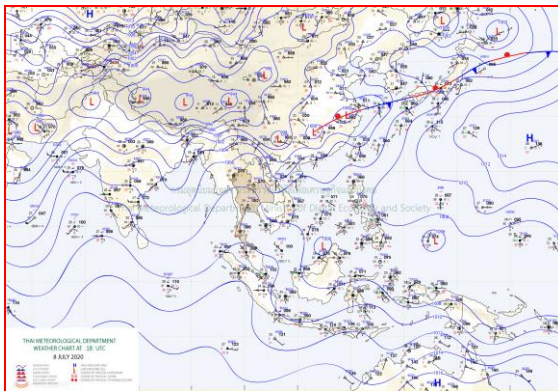
## วันที่ 9 กรกฎาคม 2563

### 1) สภาพภูมิอากาศ

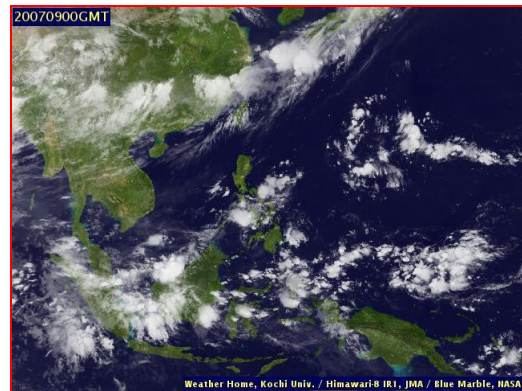
ลักษณะอากาศทั่วไป (ที่มา: กรมอุตุนิยมวิทยา)

พยากรณ์อากาศ 24 ชั่วโมงข้างหน้า มรสุมตะวันตกเฉียงใต้กำลังอ่อนพัดปกคลุมทะเลอันดามันและประเทศไทย ทำให้ประเทศไทยตอนบนมีฝนน้อยในระยะนี้ ในขณะที่ลมตะวันออกเฉียงใต้พัดปกคลุมภาคใต้ ทำให้บริเวณดังกล่าวยังคงมีฝนตกต่อเนื่องและมีฝนตกหนักบางแห่งทางตอนล่างของภาค

สภาพอากาศภาคกลาง เมฆบางส่วน กับมีฝนฟ้าคะนอง ร้อยละ 20 ของพื้นที่ส่วนมากบริเวณจังหวัดราชบุรี กาญจนบุรี อุทัยธานี นครสวรรค์ นครปฐม และสมุทรสงคราม อุณหภูมิต่ำสุด 25-27 องศาเซลเซียส อุณหภูมิสูงสุด 35-37 องศาเซลเซียส ลมตะวันตกเฉียงใต้ ความเร็ว 10-20 กม./ชม.



แผนที่อากาศ วันที่ 9 ก.ค. 2563 เวลา 01.00 น.

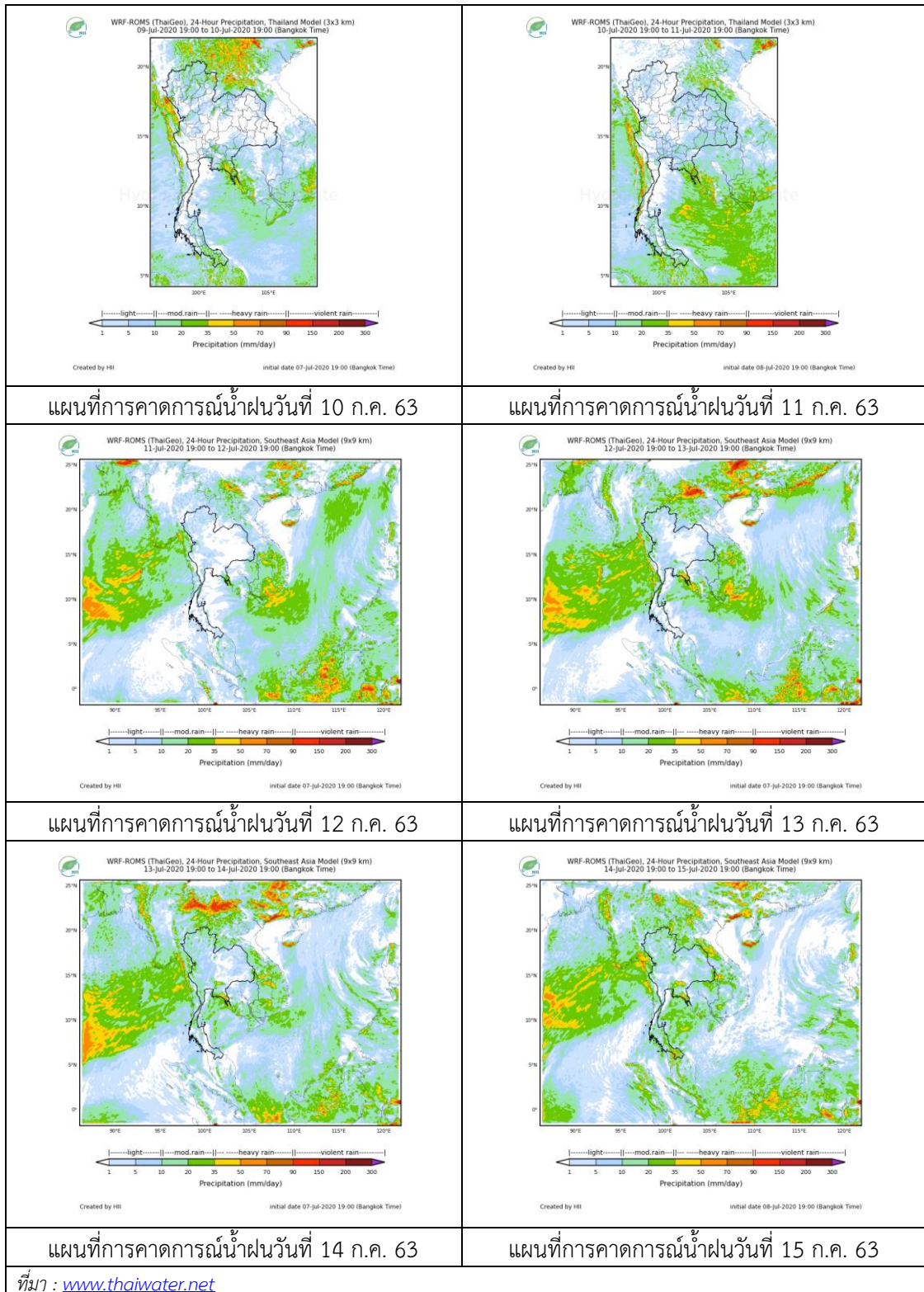


ภาพถ่ายจากดาวเทียม วันที่ 9 ก.ค. 2563

### 2) สถานการณ์ฝน

จากข้อมูลสถานการณ์น้ำฝนในพื้นที่ลุ่มน้ำเจ้าพระยา (ภาคกลาง) ของวันที่ 9 กรกฎาคม 2563 จากกรมทรัพยากรน้ำ กรมอุตุนิยมวิทยา กรมชลประทาน และสถาบันสารสนเทศทรัพยากรน้ำและการเกษตร (องค์การมหาชน) พบว่า ไม่มีฝนตกในพื้นที่ลุ่มน้ำ ยกเว้น ปทุมธานี สกช.และอุ้งรุ้งเทพฯ บางนา สกช. พบมีฝนตกในพื้นที่ลุ่มน้ำ โดยพบปริมาณฝน 25.7 และ 9.2 ตามลำดับ สำหรับสนามบินดอนเมือง พบฝนเล็กน้อย

สถานการณ์น้ำฝน (แผนภาพคาดการณ์ฝนล่วงหน้าความละเอียดสูง WRF-ROMS Model)



## 3) ข้อมูลปริมาณน้ำในลำน้ำ

สถานการณ์น้ำท่า (7 ก.ค. - 9 ก.ค. 2563 ที่มา: กรมชลประทาน)

สถานี	แม่น้ำ	อำเภอ	จังหวัด	ระดับตลิ่ง	อังคาร	พุธ	พฤหัสบดี	แนวโน้ม (เพิ่ม/ ลด)
				ปริมาณน้ำ (ลบ.ม./วิ.)	7 ก.ค.	8 ก.ค.	9 ก.ค.	
C.2	เจ้าพระยา	เมือง	นครสวรรค์	26.20	16.54	16.53	16.56	เพิ่มขึ้น
				3,590	101	100	103	
C.13	เขื่อน เจ้าพระยา	สรรพยา	ชัยนาท	16.34	12.88	12.81	12.80	ลดลง
				2,840	70	70	60	
C.3	เจ้าพระยา	เมือง	สิงห์บุรี	13.40	1.78	1.78	1.73	ลดลง
				2,900	**	**	**	
C.35	เจ้าพระยา	พระนครศรีอยุธยา	พระนครศรีอยุธยา	4.58	0.75	0.83	0.75	ทรงตัว
				1,179	**	**	**	
C.36	คลองบาง หลวง	บางบาล	พระนครศรีอยุธยา	4.00	0.37	0.43	0.38	ทรงตัว
				420	**	**	**	
C.37	คลอง บางบาน	บางบาล	พระนครศรีอยุธยา	3.80	0.29	0.36	0.29	ทรงตัว
				148	**	**	**	

สถานีทับกฤช ต.ทับกฤชใต้ อ.ชุมแสง  
จ.นครสวรรค์ (ลุ่มน้ำเจ้าพระยา)



สถานีเสนา ต.เสนา อ.เสนา  
จ.พระนครศรีอยุธยา (ลุ่มน้ำเจ้าพระยา)



สถานีบ้านป้อม ต.บ้านป้อม  
จ.พระนครศรีอยุธยา (ลุ่มน้ำเจ้าพระยา)



สถานีบ้านท้ายดง ต.บางกระบือ อ.สามโคก  
จ.ปทุมธานี (ลุ่มน้ำเจ้าพระยา)



ปริมาณน้ำในลำน้ำต่างๆ ในพื้นที่ลุ่มน้ำเจ้าพระยา  
(หมายเหตุ ที่มา : <http://mekhala.dwr.go.th/cctv/>)

4) สรุป

สถานการณ์ในลุ่มน้ำเจ้าพระยาอยู่ในเกณฑ์ปกติ กล่าวคือ แนวโน้มระดับน้ำสถานีลุ่มน้ำเจ้าพระยา พบทรงตัว เพิ่มขึ้นและลดลง โดยระดับน้ำเขื่อนเจ้าพระยามีปริมาณน้ำไหลผ่าน 60 ลบ.ม./วินาที ระดับน้ำเหนือเขื่อน + 12.80 ม.รทก. ระดับน้ำท้ายเขื่อน + 5.38 ม.รทก.