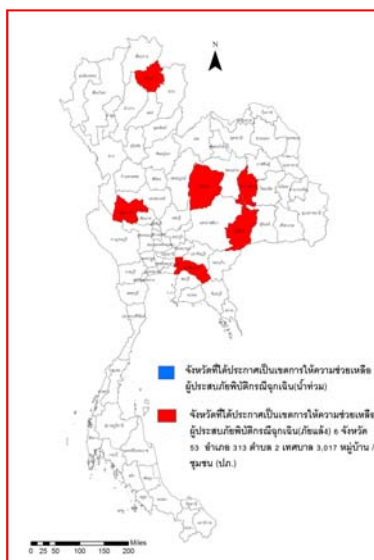




# รายงานสถานการณ์น้ำ ศูนย์ป้องกันวิกฤติน้ำ กรมทรัพยากรน้ำ วันศุกร์ ที่ ๑๐ กรกฎาคม ๒๕๖๓

**สภาวะอากาศ** ประเทศไทยมรสุมตะวันตกเฉียงใต้กำลังอ่อนพัดปกคลุมทะเลอันดามันและประเทศไทย ทำให้ประเทศไทยตอนบนมีฝนน้อยในระยะนี้ ในขณะที่ลมตะวันออกเฉียงใต้พัดปกคลุมภาคใต้ ทำให้บริเวณดังกล่าวยังคงมีฝนตกต่อเนื่องและมีฝนตกหนักบางแห่งทางตอนล่างของ

ฝู่นละอองขนาดเล็ก เนื่องจากขณะนี้ประเทศไทยอยู่ในช่วงฤดูฝน ดังนั้นการเกิดหรือการสะสมของฝู่นละออง/หมอกควัน ไม่มีหรือมีน้อยในช่วงฤดูฝน



## สถานการณ์น้ำ

กรมอุตุนิยมวิทยา เผยภาคใต้ฝนตกหนักบางพื้นที่ กทม.ฝนฟ้าคะนอง ๓๐%

ลำพูน ผู้ว่าฯ ลำพูนลงพื้นที่ตรวจน้ำป่าทะลักอำเภอมะเภา

พะเยา เร่งแก้ภัยแล้ง ลุยพะเยาสำรวจจุดสร้างอ่างเก็บน้ำให้ประชาชน

(หมายเหตุ ข้อมูลข่าวจาก เดลินิวส์/ไอ เอ็น เอ็น/ไทยรัฐ ออนไลน์)

## สถานการณ์น้ำต่างประเทศ

## สถานการณ์น้ำ

ระดับน้ำในแม่น้ำโขง : MRC: Mekong River Commission ณ วันที่ ๙ กรกฎาคม ๒๕๖๓

สถานี	ระดับตลิ่ง (ม.)	ระดับน้ำ ๘ ก.ค. ๖๓	ระดับน้ำ ๙ ก.ค. ๖๓	+สูงกว่าตลิ่ง -ต่ำกว่าตลิ่ง(ม.)	แนวโน้ม
อ.เชียงแสน จ.เชียงราย	๑๒.๘๐	๒.๕๕	๒.๕๖	-๑๐.๒๔	เพิ่มขึ้น
อ.เชียงคาน จ.เลย	๑๖.๐๐	๕.๓๖	๕.๕๖	-๑๐.๔๔	เพิ่มขึ้น
อ.เมือง จ.หนองคาย	๑๒.๒๐	๒.๖๐	๒.๔๔	-๙.๗๖	ลดลง
อ.เมือง จ.นครพนม	๑๒.๐๐	๔.๕๑	๔.๔๓	-๗.๕๗	ลดลง
อ.เมือง จ.มุกดาหาร	๑๒.๕๐	๔.๕๐	๔.๔๕	-๘.๐๕	ลดลง
อ.โขงเจียม จ.อุบลราชธานี	๑๔.๕๐	๔.๙๕	๔.๘๘	-๙.๖๒	ลดลง

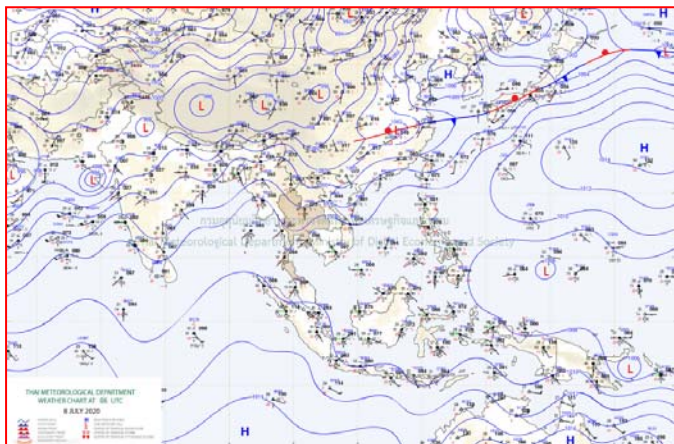
หมายเหตุ : ระดับ (รสม.) ข้อมูลจาก <http://www.dwr.go.th>

**ระดับน้ำ-ลุ่มน้ำเสาบสงขลา** ลุ่มน้ำทะเลสาบสงขลา ปัจจุบันสถานการณ์น้ำในลำน้ำโดยทั่วไปอยู่ในภาน้ำน้อย (ระดับน้ำต่ำกว่าระดับตลิ่งต่ำสุด) สถานการณ์น้ำในลำน้ำมีแนวโน้มลดลง/ทรงตัว และเพิ่มขึ้นบางพื้นที่ (ข้อมูล วันที่ ๙ ก.ค. ๒๕๖๓ ที่มากรมชลประทาน) สถานีคลองลำ อ.ศรีนครินทร์ จ.พัทลุง สถานีคลองนุ้ย อ.เมือง จ.พัทลุง สถานีคลองหะ อ.หาดใหญ่ จ.สงขลา สถานีคลองอู่ตะเภา อ.สะเดา จ.สงขลา สถานีคลองอู่ตะเภา อ.คลองหอยโข่ง จ.สงขลา สถานีคลองอู่ตะเภา อ.หาดใหญ่ จ.สงขลา วัดปริมาณน้ำได้ ๒๐.๗๖ ๖.๕๕ ๔.๓๒ ๑๐.๙๘ ๒.๖๕ ๐.๖๒ เมตร

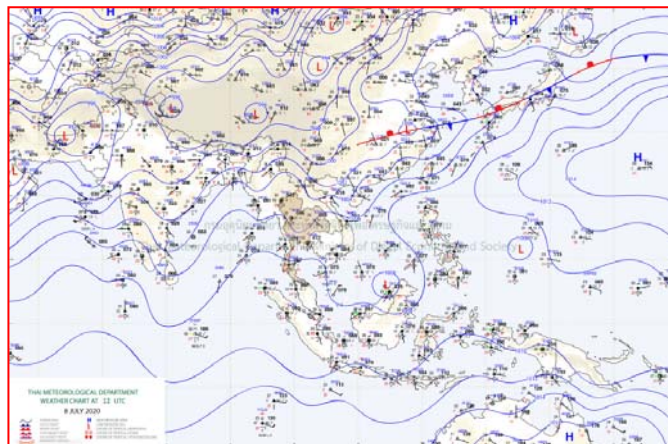
สถานีตรวจวัดระดับน้ำ (CCTV) ณ วันที่ ๙ กรกฎาคม ๒๕๖๓ การตรวจวัดระดับน้ำจากกล้อง (CCTV) ระดับน้ำส่วนใหญ่ อยู่ในเกณฑ์ปกติ

ลำดับที่	จังหวัด	สถานที่ตั้งกล้อง	แม่น้ำ/คูน้ำ	วิกฤติน้ำแล้ง	วิกฤติน้ำท่วม	ระดับน้ำ (ม.รทก.)			สถานการณ์	หมายเหตุ
						พ.ศ.2562				
						ระดับน้อยกว่า	ระดับมากกว่า	7 ก.ค. 63		
1	จ.แพร่	สะพานเทพโพนี อ.เมือง	ยม	143.18	152.33	143.90	144.10	144.00	น้ำปกติ	↓
2	จ.สุโขทัย	สะพานศรีสังขนาลัย อ.เมือง	ยม	60.14	71.78	N/A	N/A	N/A	น้ำปกติ	↔
3	จ.สุโขทัย	สะพานพระเมรุมาศ อ.เมือง	ยม	42.48	48.59	N/A	N/A	N/A	น้ำปกติ	↔
4	จ.พิษณุโลก	สะพานบางระกำ อ.บางระกำ	ยม	31.73	37.23	N/A	N/A	N/A	น้ำปกติ	↔
5	จ.พิจิตร	สะพานโพทะเล อ.โพทะเล	ยม	22.58	30.63	N/A	N/A	N/A	น้ำปกติ	↔
6	จ.พิษณุโลก	ไนท์บาซาร์ อ.เมือง	น่าน	37.33	45.04	N/A	N/A	N/A	น้ำปกติ	↔
7	จ.นครสวรรค์	วัดเขยไฉยเหนือ อ.ชุมแสง	น่าน	18.73	25.60	N/A	N/A	N/A	น้ำปกติ	↔
8	จ.นครสวรรค์	บ้านทับกลุข อ.ชุมแสง (ทับกลุขใต้)	น่าน	-	26.16	N/A	N/A	N/A	น้ำปกติ	↔
9	จ.อุตรดิตถ์	สะพานท่าเสา อ.เมือง	น่าน	49.22	56.91	54.70	54.80	55.00	น้ำปกติ	↔
10	จ.น่าน	สะพานนครน่านพัฒนา อ.เมือง	น่าน	192.17	197.73	192.45	192.78	192.56	น้ำปกติ	↓
11	จ.พิจิตร	สะพานสมเด็จพระนเรศวรมหาราช อ.พิจิตร	น่าน	18.19	27.23	20.60	20.70	20.80	น้ำปกติ	↑
12	จ.พิษณุโลก	สะพานสหประชาประชา อ.เมือง	น่าน	33.98	44.52	36.00	36.00	36.10	น้ำปกติ	↔
13	จ.อุตรดิตถ์	สถานีวิทยุหลวง อ.เมือง	โขง	-	-	N/A	N/A	N/A	น้ำปกติ	↔
14	จ.เลย	สถานีแม่น้ำเลย อ.เมือง	โขง	-	-	N/A	N/A	N/A	น้ำปกติ	↔
15	จ.ชัยภูมิ	สถานีห้วยฝาย อ.แม่สาย	แม่สาย/โขง	395.79	396.50	N/A	N/A	N/A	น้ำปกติ	↔
16	จ.หนองคาย	ถนนส่วนอุทกหนองคาย อ.เมือง	โขง	157.85	166.70	N/A	N/A	N/A	น้ำปกติ	↔
17	จ.หนองคาย	วัดทุ่งธาตุ อ.โพนพิสัย	ห้วยหลวง/โขงอีสาน	150.50	159.43	N/A	N/A	N/A	น้ำปกติ	↔
18	จ.นครพนม	บ้านท่าลาดปากน้ำ อ.ท่าอุเทน	น้ำสงคราม/โขงอีสาน	133.42	141.02	N/A	N/A	N/A	น้ำปกติ	↔
19	จ.นครราชสีมา	ร.ร.เทศบาล 4 อ.เมือง	ลำตะคอง/มูล	174.60	178.00	176.59	176.59	176.59	น้ำปกติ	↔
20	จ.บุรีรัมย์	สตึก อ.สตึก	มูล	123.13	128.76	N/A	N/A	N/A	น้ำปกติ	↔
21	จ.สิงห์บุรี	เขื่อนสะพานสิงห์บุรี อ.เมือง	เจ้าพระยา	3.45	11.50	N/A	N/A	N/A	น้ำน้อย	↔
22	จ.อ่างทอง	บ้านบางมะลิ อ.โพธิ์ทอง	เจ้าพระยา	-	9.11	N/A	N/A	N/A	น้ำปกติ	↔
23	จ.อ่างทอง	ศาลากลางอ่างทอง อ.เมือง	เจ้าพระยา	-	8.46	N/A	N/A	N/A	น้ำปกติ	↔
24	จ.พระนครศรีอยุธยา	บ้านบึงม อ.พระนครศรีอยุธยา	เจ้าพระยา	-	-	7.80	7.85	7.75	น้ำปกติ	↓
25	จ.พระนครศรีอยุธยา	อ.เสนา	น้อย/เจ้าพระยา	2.00	5.00	N/A	N/A	N/A	น้ำปกติ	↔
26	จ.อุทัยธานี	อุทัยใหม่ อ.เมือง	สะแกกรัง	-	-	N/A	N/A	N/A	น้ำปกติ	↔
27	จ.พระนครศรีอยุธยา	สะพานนริศย์ อ.พระนครศรีอยุธยา	เจ้าพระยา	-	-	-0.15	-0.15	-0.15	น้ำปกติ	↔
28	จ.ลพบุรี	ปตร.พลเทพ (วัดทรงสวาย) อ.วัดสิงห์	ท่าจีน	-	-	N/A	N/A	N/A	น้ำปกติ	↔
29	จ.สมุทรปราการ	สะพานข้ามแม่น้ำท่าจีน 3 อ.เมือง	ท่าจีน	-5.11	0.57	N/A2	N/A2	N/A2	น้ำปกติ	↔
30	จ.นครปฐม	สะพานบุญศิริหน้าเขายาวนีน อ.สามพราน	ท่าจีน	-5.59	-0.30	-0.12	0.08	0.23	น้ำปกติ	↑
31	จ.นครปฐม	สะพานหลวงพ่อบิน อ.นครไชยศรี	ท่าจีน	-3.16	2.21	0.51	0.51	0.51	น้ำปกติ	↔
32	จ.สุพรรณบุรี	สะพานวัดพระรูป อ.เมือง	ท่าจีน	-1.26	2.75	0.60	0.60	0.60	น้ำน้อย	↔
33	จ.สุพรรณบุรี	สถานีข้ามแม่น้ำท่าจีน ทางรถไฟ อ.เมือง	ท่าจีน	1.55	5.18	N/A	N/A	N/A	น้ำปกติ	↔
34	จ.ชัยนาท	สะพานสามง่าม-ท่าโบสถ์ อ.หันคา	ท่าจีน	10.69	12.83	N/A	N/A	N/A	น้ำปกติ	↔
35	จ.ฉะเชิงเทรา	เขื่อนสะพานฉะเชิงเทรา อ.เมือง	บางปะกง	-0.01	1.90	N/A	N/A	N/A	น้ำปกติ	↔
36	จ.ฉะเชิงเทรา	ตรงข้ามวัดจันทาราม อ.เมือง	จันทบุรี/ชายฝั่งทะเลตะวันออก	0.20	3.73	N/A	N/A	N/A	น้ำปกติ	↔
37	จ.เพชรบุรี	เทศบาลเมืองเพชรบุรี อ.เมือง	เพชรบุรี	-	3.18	-1.20	-1.20	-1.20	น้ำปกติ	↔
38	จ.ประจวบคีรีขันธ์	ร.ร.อนุบาลบางสะพาน อ.บางสะพาน	คลองบางสะพาน/ชายฝั่งทะเลตะวันตก	-	3.30	0.45	0.20	0.80	น้ำปกติ	↑
39	จ.สงขลา	สถานีคลองคูเมืองกลาง อ.หาดใหญ่	ทะเลสาบสงขลา	-	-	N/A	N/A	N/A	น้ำน้อย	↔
40	จ.พัทลุง	สถานีคลองตะโหมด อ.ตะโหมด	ทะเลสาบสงขลา	-	-	N/A	N/A	N/A	น้ำปกติ	↔
41	จ.พัทลุง	สถานีลำปำ อ.เมือง	ทะเลสาบสงขลา	-	-	2.60	2.54	2.70	น้ำปกติ	↑
42	จ.ชัยภูมิ	อุทกวิทยาเขื่องแสน อ.เขื่องแสน	-	-	-	N/A	N/A	N/A	น้ำปกติ	↔
43	จ.เลย	สถานีวัดน้ำโขง (MRC) เขื่อนคอน อ.เชียงคาน	โขง	-	-	N/A	N/A	N/A	น้ำปกติ	↔
44	จ.อุบลราชธานี	สถานีวัดน้ำโขง (MRC) เขื่อนสิรินธร อ.โขงเจียม	-	-	-	36.67	36.67	36.67	น้ำปกติ	↔
45	จ.นครสวรรค์	บ้านบางแก้ว อ.บรรพตพิสัย	ปิง-วัง-สะแกกรัง-ป่าสัก	-	-	N/A	N/A	N/A	น้ำปกติ	↔
46	จ.ตาก	บ้านปากหรือห้วยจี่ อ.บ้านตาก	ปิง-วัง-สะแกกรัง-ป่าสัก	-	-	N/A	N/A	N/A	น้ำปกติ	↔
47	จ.เพชรบูรณ์	บ้านจางวาง อ.หล่มสัก	ปิง-วัง-สะแกกรัง-ป่าสัก	-	-	108.80	108.80	108.80	น้ำปกติ	↔
48	จ.เพชรบูรณ์	แม่น้ำป่าสักที่ อ.เมือง	ปิง-วัง-สะแกกรัง-ป่าสัก	-	-	4.85	4.90	4.80	น้ำปกติ	↓
49	จ.สระบุรี	แม่น้ำป่าสักที่ อ.แก่งคอย	ปิง-วัง-สะแกกรัง-ป่าสัก	-	-	6.83	6.88	6.93	น้ำปกติ	↑

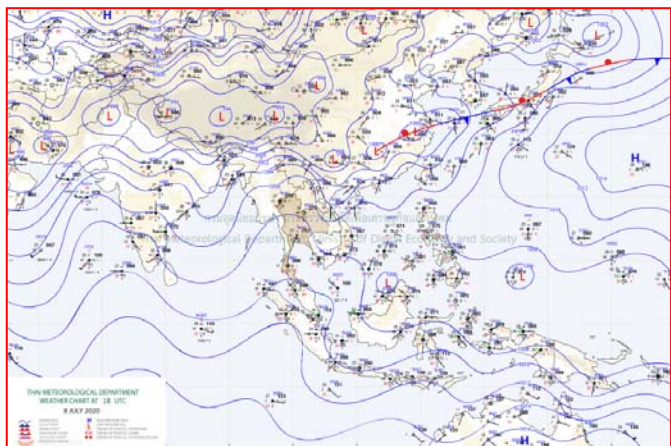
# แผนที่อากาศ



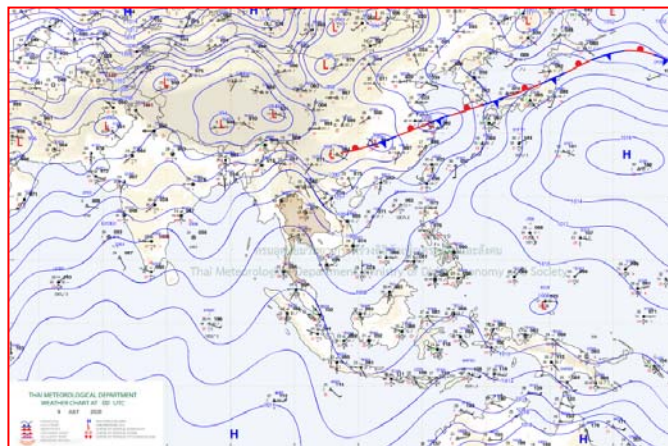
๘ ก.ค. ๖๓ เวลา ๐๘:๐๐ น. ๘



๘ ก.ค. ๖๓ เวลา ๑๒:๐๐ น. ๙



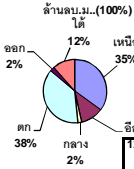
๘ ก.ค. ๖๓ เวลา ๑๖:๐๐ น. ๑๐



๘ ก.ค. ๖๓ เวลา ๒๐:๐๐ น. ๑๑

ปริมาณน้ำฝนสูงสุด (มม.)

จังหวัด	๔ ก.ค. ๖๓	๕ ก.ค. ๖๓	๖ ก.ค. ๖๓	๗ ก.ค. ๖๓	๘ ก.ค. ๖๓	รวม
บึงกาฬ	๖๙.๕	๒.๐	๖.๑	๑.๗	-	๗๙.๓
อุดรธานี	๓๘.๐	๙.๐	๑๕.๐	๑๖.๐	-	๗๘.๐
หนองคาย	๗๒.๐	๖.๘	๐.๒	๒๐.๐	-	๙๙.๐
นครพนม	๑๑๐.๐	๑๕.๐	๑๐.๐	๑๕.๐	-	๑๕๐.๐
นครศรีธรรมราช	๙.๐	๖๐.๑	๕๓.๗	๐.๗	๑๐๘.๒	๒๓๑.๗
ตราด	๔๖.๒	๑.๕	๓๘.๘	๓๐.๕	-	๑๑๗.๐
ขอนแก่น	๓๑.๐	-	๑๗.๐	-	-	๔๘.๐
นครราชสีมา	๑.๗	๙.๐	๒๒.๐	๓๐.๘	๒๒.๐	๘๕.๕
นราธิวาส	๒๖.๘	๘.๐	๔.๒	๑๕.๔	๓๑.๔	๘๕.๘
นครสวรรค์	๑๐.๓	๔๘.๐	๑๓.๕	๖.๓	๔.๑	๘๒.๒
กาฬสินธุ์	๑.๕	๑๐.๐	-	-	-	๑๑.๕
สุราษฎร์ธานี	๙.๐	๓๗.๐	๒.๒	๓.๕	๗๐.๗	๑๒๒.๔
ลพบุรี	๒.๓	๒๘.๓	๒๓.๗	๓๘.๒	-	๙๒.๕
กาญจนบุรี	๑๖.๕	๖.๒	๑๘.๕	๘๒.๖	๒๗.๗	๑๕๑.๕
สกลนคร	๒๔.๓	๑๗.๕	๖.๘	๑.๘	-	๕๐.๔
ปัตตานี	๑.๔	-	๒.๐	๒๘.๖	๙๖.๓	๑๒๘.๓
บุรีรัมย์	๓๕.๘	-	๓๙.๗	๙.๐	๒.๖	๘๗.๑
มหาสารคาม	-	-	-	-	-	๐.๐
จันทบุรี	๕๑.๙	-	๓๐.๐	๑๐.๒	๗.๙	๑๐๐.๐
เลย	๑๐.๐	๑๐.๓	๒๕.๓	๖๐.๗	-	๑๐๖.๓
ตรัง	-	๗๐.๖	๑๔.๑	๒๙.๓	๑.๖	๑๑๕.๖
เชียงใหม่	๑๕.๐	๔.๑	-	๒๐.๙	๒.๕	๔๒.๕
กรุงเทพฯ	๑.๗	-	๔๐.๐	๒๒.๒	๙.๒	๗๓.๑
ชลบุรี	๑๗.๗	๗.๘	๓.๐	๖๓.๐	๔๙.๐	๑๔๐.๕
ปราจีนบุรี	๓๐.๒	๔๐.๐	-	๘.๐	๕.๐	๘๓.๒
น่าน	๑๖.๐	๓.๕	๔๔.๕	๗๕.๒	๑.๐	๑๔๐.๒
ชัยภูมิ	๑๐.๐	-	๖.๐	๘๖.๖	-	๑๐๒.๖
มุกดาหาร	-	-	-	-	-	๐.๐
หนองบัวลำภู	๔.๔	-	-	๒๓.๐	-	๒๗.๔
เพชรบูรณ์	๑๕.๔	-	-	๘๑.๕	๑.๗	๙๘.๖



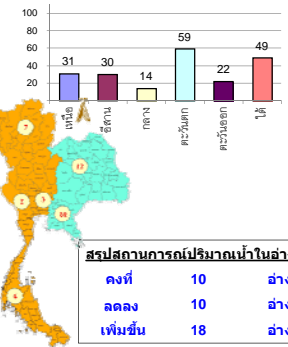
### รายงานสรุปสภาพน้ำในอ่างเก็บน้ำขนาดใหญ่และขนาดกลาง

รายงานสถานการณ์ ณ วันที่ 9 กรกฎาคม 2563

% ปริมาณน้ำรวมแต่ละภาคปัจจุบัน

ปริมาณน้ำในอ่างที่ใช้การได้ในสปีดทันที + มากกว่า / - น้อยกว่า สปีดหาก่อน 66.35 ล้าน ลบ.ม.

สรุปสถานการณ์ปริมาณน้ำในอ่างเก็บน้ำที่ใช้ในทุกกิจกรรมทั่วประเทศ มากกว่าปริมาณน้ำที่เหลือเข้าอ่าง เมื่อเทียบกับสปีดค่าที่ผ่านมา ควรใช้น้ำอย่างระมัดระวัง



สรุปสถานการณ์ปริมาณน้ำในอ่าง

คงที่	10	อ่าง
ลดลง	10	อ่าง
เพิ่มขึ้น	18	อ่าง

เปรียบเทียบปริมาณน้ำรวมทั่วประเทศปัจจุบัน ใน ปี 63 และ ปี 62

วันที่ 9 กรกฎาคม 2563 เท่ากับ

30,495 ล้าน ลบ.ม. หรือ เท่ากับ

43%

วันที่ 9 กรกฎาคม 2562 เท่ากับ

35,323 ล้าน ลบ.ม. หรือ เท่ากับ

50%

ภาค	สถานการณ์ปริมาณน้ำในอ่าง				ปริมาณน้ำเปลี่ยนแปลง (ล้าน ม.³)	สถานะ
	ลดลง (แห่ง)	คงที่ (แห่ง)	เพิ่มขึ้น (แห่ง)	รวม (แห่ง)		
ภาคเหนือ	5	1	1	7	-65.00	ปริมาณน้ำในอ่างเก็บน้ำลดลง
ภาคตะวันออกเฉียงเหนือ	1	5	6	12	49.00	ปริมาณน้ำในอ่างเก็บน้ำเพิ่มขึ้น
ภาคกลาง	1	2	-	3	-5.00	ปริมาณน้ำในอ่างเก็บน้ำลดลง
ภาคตะวันตก	2	-	-	2	-71.00	ปริมาณน้ำในอ่างเก็บน้ำลดลง
ภาคตะวันออก	-	1	9	10	32.65	ปริมาณน้ำในอ่างเก็บน้ำเพิ่มขึ้น
ภาคใต้	1	1	2	4	-7.00	ปริมาณน้ำในอ่างเก็บน้ำลดลง
<b>รวมทั้งประเทศ</b>	<b>10</b>	<b>10</b>	<b>18</b>	<b>38</b>	<b>-66.35</b>	<b>ปริมาณน้ำในอ่างเก็บน้ำลดลง</b>

ภาค	อ่างเก็บน้ำ	ความจุที่ (ล้าน ม.³)	ปริมาณน้ำที่ใช้งานได้ (ล้าน ม.³)	ใช้การได้จริง (ล้าน ม.³)	ปริมาณน้ำรวม วันที่ 9 กรกฎาคม 2562		ปัจจุบัน วันที่ 9 กรกฎาคม 2563				สปีดหาก่อน วันที่ 3 กรกฎาคม 2563				ปริมาณน้ำ + เพิ่มขึ้น (ล้าน ม.³)	สถานการณ์ในอ่าง	
					ปริมาณน้ำรวม	%	ปริมาณน้ำรวม	%	ปริมาณน้ำใช้การได้จริง	%	ปริมาณน้ำรวม	%	ปริมาณน้ำใช้การได้จริง	%			
<b>ภาคเหนือ (7)</b>																	
1	ภูมิพล (2)	13,462	3,800	9,662	4,930	37%	3,960	29%	160	2%	3,986	30%	186	2%	-26.00	ลดลง	
2	สิริกิติ์ (2)	9,510	2,850	6,660	3,531	37%	3,315	35%	465	7%	3,342	35%	492	7%	-27.00	ลดลง	
3	แม่งัด	265	12	253	83	31%	52	20%	40	16%	52	20%	40	16%	-	คงที่	
4	แมกวง	263	14	249	55	21%	72	27%	58	23%	68	26%	54	22%	4.00	เพิ่มขึ้น	
5	กัวลม	106	3	103	38	36%	42	40%	39	38%	50	47%	47	46%	-8.00	ลดลง	
6	ก้าคอนมา	170	6	164	65	38%	43	25%	37	23%	44	26%	38	23%	-1.00	ลดลง	
7	แควน้อย	939	43	896	159	17%	157	17%	114	13%	172	18%	129	14%	-15.00	ลดลง	
	แมมอ	110	16	94	37	34%	24	22%	8	9%	24	22%	8	9%	-	คงที่	
	<b>รวมภาคเหนือ</b>	<b>34,85%</b>	<b>24,825</b>	<b>6,744</b>	<b>18,081</b>	<b>36%</b>	<b>7,665</b>	<b>31%</b>	<b>921</b>	<b>5%</b>	<b>7,739</b>	<b>31%</b>	<b>986</b>	<b>5%</b>	<b>-65.00</b>	<b>ลดลง</b>	
<b>ภาคตะวันออกเฉียงเหนือ (12)</b>																	
8	ห้วยหลวง	136	7	129	32	24%	25	18%	18	14%	25	18%	18	14%	-	คงที่	
9	น้ำจืด	520	45	475	251	48%	207	40%	162	34%	197	38%	152	32%	10.00	เพิ่มขึ้น	
10	น้ำพอง (2)	165	8	157	38	23%	38	23%	30	19%	36	22%	28	18%	2.00	เพิ่มขึ้น	
11	จุฬารัตน์ (2)	164	37	127	50	30%	48	29%	11	9%	47	29%	10	8%	1.00	เพิ่มขึ้น	
12	ลุมพินี (2)	2,431	581	1,850	583	24%	318	13%	-	0%	318	13%	-	0%	-	คงที่	
13	ลำปาว	1,980	100	1,880	569	29%	649	33%	549	29%	636	32%	536	29%	13.00	เพิ่มขึ้น	
14	ลำตะคอง	314	22	292	165	53%	88	28%	66	23%	89	28%	67	23%	-1.00	ลดลง	
15	ลำพระเพลิง	155	1	154	23	15%	19	12%	18	12%	18	12%	17	11%	1.00	เพิ่มขึ้น	
16	มูลน	141	7	134	44	31%	23	16%	16	12%	23	16%	16	12%	-	คงที่	
17	ลำพระนครราชสีมา	275	7	268	92	33%	37	13%	30	11%	37	13%	30	11%	-	คงที่	
18	ลำน้ำมูล	121	3	118	29	24%	18	15%	15	13%	18	15%	15	13%	-	คงที่	
19	สิรินธร (2)	1,966	831	1,135	858	44%	1,025	52%	194	17%	1,002	51%	171	15%	23.00	เพิ่มขึ้น	
	<b>รวมภาคตะวันออกเฉียงเหนือ</b>	<b>11,80%</b>	<b>8,369</b>	<b>1,649</b>	<b>6,720</b>	<b>33%</b>	<b>2,498</b>	<b>30%</b>	<b>1,109</b>	<b>17%</b>	<b>2,447</b>	<b>29%</b>	<b>1,060</b>	<b>16%</b>	<b>49.00</b>	<b>เพิ่มขึ้น</b>	
<b>ภาคกลาง (3)</b>																	
20	ป่าสักชลสิทธิ์	960	3	957	59	6%	100	10%	97	10%	105	11%	102	11%	-5.00	ลดลง	
21	ห้วยเสลา	160	17	143	38	24%	32	20%	15	10%	32	20%	15	10%	-	คงที่	
22	กระเสียว	240	40	200	69	29%	52	22%	12	6%	52	22%	12	6%	-	คงที่	
	<b>รวมภาคกลาง</b>	<b>1.92%</b>	<b>1,360</b>	<b>60</b>	<b>1,300</b>	<b>12%</b>	<b>184</b>	<b>14%</b>	<b>124</b>	<b>9%</b>	<b>189</b>	<b>14%</b>	<b>129</b>	<b>10%</b>	<b>-5.00</b>	<b>ลดลง</b>	
<b>ภาคตะวันตก (2)</b>																	
23	ศรีนครินทร์ (2)	17,745	10,265	7,480	13,610	77%	11,992	68%	1,727	23%	12,035	68%	1,770	24%	-43.00	ลดลง	
24	วชิราลงกรณ (2)	8,860	3,012	5,848	4,451	50%	3,777	43%	765	13%	3,805	43%	793	14%	-28.00	ลดลง	
	<b>รวมภาคตะวันตก</b>	<b>37.51%</b>	<b>26,605</b>	<b>13,277</b>	<b>18,061</b>	<b>68%</b>	<b>15,770</b>	<b>59%</b>	<b>2,492</b>	<b>19%</b>	<b>15,840</b>	<b>60%</b>	<b>2,563</b>	<b>19%</b>	<b>-71.00</b>	<b>ลดลง</b>	
<b>ภาคตะวันออก (6+4)</b>																	
25	ขุนด่าน	224	5.00	219	33	15%	47	21%	42	19%	39	17%	34	16%	8.00	เพิ่มขึ้น	
26	คลองสิียด	420	30.00	390	57	14%	46	11%	16	4%	44	10%	14	4%	2.00	เพิ่มขึ้น	
27	บางพระ (3)	117	12.00	105	42	36%	16	14%	4	4%	16	14%	4	4%	-	คงที่	
28	หนองปลาไหล (3)	164	13.75	150	95	58%	81	49%	67	45%	76	46%	62	42%	5.00	เพิ่มขึ้น	
29	ประแสร์ (3)	295	20.00	275	125	42%	43	15%	23	8%	38	13%	18	7%	5.00	เพิ่มขึ้น	
30	มาบประชัน (3)	17	0.72	16	9	56%	3.2	19%	2	15%	0.5	3%	-	0%	2.46	เพิ่มขึ้น	
31	หนองค้อ (3)	21	1.00	20	6	29%	10	46%	9	43%	9	43%	8.17	40%	0.57	เพิ่มขึ้น	
32	ดอกทราย (3)	79	3.00	76	30	38%	26	33%	23	30%	24	31%	21.32	28%	1.70	เพิ่มขึ้น	
33	คลองใหญ่ (3)	45	3.00	42	29	63%	20	45%	17	41%	20	43%	16.55	39%	0.92	เพิ่มขึ้น	
34	นฤมิตรพัฒนา	295	19.00	276	65	22%	79	27%	60	22%	72	24%	53.00	19%	7.00	เพิ่มขึ้น	
	<b>รวมภาคตะวันออก</b>	<b>2.37%</b>	<b>1,678</b>	<b>1,07</b>	<b>1,570</b>	<b>29%</b>	<b>371</b>	<b>22%</b>	<b>264</b>	<b>17%</b>	<b>340</b>	<b>20%</b>	<b>231</b>	<b>15%</b>	<b>32.65</b>	<b>เพิ่มขึ้น</b>	
<b>ภาคใต้ (4)</b>																	
35	แก่งกระจาน	710	65	645	360	51%	201	28%	136	21%	200	28%	135	21%	1.00	เพิ่มขึ้น	
36	ปราณบุรี	391	18	373	194	50%	102	26%	84	23%	102	26%	84	23%	-	คงที่	
37	รัชชประภา (2)	5,639	1,352	4,287	3,523	62%	2,730	48%	1,378	32%	2,742	49%	1,390	32%	-12.00	ลดลง	
38	บางลา (2)	1,454	276	1,178	894	61%	974	67%	698	59%	970	67%	694	59%	4.00	เพิ่มขึ้น	
	<b>รวมภาคใต้</b>	<b>11.55%</b>	<b>8,194</b>	<b>1,711</b>	<b>6,483</b>	<b>61%</b>	<b>4,006</b>	<b>49%</b>	<b>2,296</b>	<b>35%</b>	<b>4,014</b>	<b>49%</b>	<b>2,303</b>	<b>36%</b>	<b>-7.00</b>	<b>ลดลง</b>	
	<b>รวมทั้งประเทศ</b>	<b>100%(38)</b>	<b>71,031</b>	<b>23,548</b>	<b>47,482</b>	<b>35,323</b>	<b>50%</b>	<b>30,495</b>	<b>43%</b>	<b>7,206</b>	<b>15%</b>	<b>30,569</b>	<b>43%</b>	<b>7,272</b>	<b>15%</b>	<b>-66.35</b>	<b>ลดลง</b>

ที่มาข้อมูล : ตารางสรุปสภาพน้ำในอ่างเก็บน้ำขนาดใหญ่ทั่วประเทศ และตารางสรุปสภาพน้ำในอ่างเก็บน้ำภาคตะวันออก กรมชลประทาน

หมายเหตุ :

- อ่างเก็บน้ำขนาดใหญ่ หมายถึง อ่างเก็บน้ำที่มีความจุตั้งแต่ 100 ล้าน ลบ.ม. ขึ้นไป
- เป็นอ่างเก็บน้ำอยู่ในความรับผิดชอบของการไฟฟ้าฝ่ายผลิตแห่งประเทศไทย(10) นอกนั้นอยู่ในความรับผิดชอบของกรมชลประทาน (28)
- เป็นอ่างเก็บน้ำขนาดกลางที่มีความสำคัญต่อการอุตสาหกรรมและการประปา ของลุ่มน้ำชายฝั่งทะเลตะวันออก
- ที่มา : กรมชลประทาน และการไฟฟ้าฝ่ายผลิตแห่งประเทศไทย
- จังหวัดที่มีอ่างเก็บน้ำขนาดใหญ่มีจำนวน 26 จังหวัด ไม่มี 50 จังหวัด

รศ. หมายถึง ระดับเก็บกักของอ่าง

ศูนย์เขลาลำปาง ศูนย์ป้องกันอุทกภัย กรมทรัพยากรน้ำ

**ลำดับของเขื่อนตามความจุ**

- ศรีนครินทร์ 2.ภูมิพล 3.สิริกิติ์ 4.วชิราลงกรณ 5.รัชชประภา
- 6.ลุมพินี 7.สิรินธร 8.บางลา 9.ลำปาว 10.ป่าสัก

**ลำดับของเขื่อนตามปริมาณน้ำใช้การได้**

- ภูมิพล 2.ศรีนครินทร์ 3.สิริกิติ์ 4.วชิราลงกรณ 5.รัชชประภา
- 6.ลำปาว 7.ลุมพินี 8.บางลา 9.สิรินธร 10.ป่าสัก

## ภาคใต้ฝนตกหนักบางพื้นที่ กทม.ฝนฟ้าคะนอง ๓๐%

เผยแพร่สมมติตะวันตกเฉียงใต้กำลังอ่อนพัดปกคลุมทะเลอันดามันและประเทศไทย ทำให้ประเทศไทยมีฝนลดลง แต่ยังคงมีฝนตกหนักบางแห่งในภาคใต้ ขณะที่กทม. เมฆบางส่วน กับมีฝนฟ้าคะนอง ร้อยละ ๓๐ ของพื้นที่

### พยากรณ์อากาศสำหรับประเทศไทยตั้งแต่เวลา ๐๖.๐๐ วันนี้ ถึง ๐๖.๐๐ วันพรุ่งนี้.

**ภาคเหนือ** เมฆเป็นส่วนมาก กับมีฝนฟ้าคะนอง ร้อยละ ๔๐ ของพื้นที่ ส่วนมากบริเวณจังหวัดแม่ฮ่องสอน เชียงใหม่ เชียงราย ลำพูน ลำปาง ตาก กำแพงเพชร และสุโขทัย อุณหภูมิต่ำสุด ๒๓-๒๕ องศาเซลเซียส อุณหภูมิสูงสุด ๓๓-๓๖ องศาเซลเซียส ลมตะวันตกเฉียงใต้ ความเร็ว ๑๐-๒๐ กม./ชม.

**ภาคตะวันออกเฉียงเหนือ** เมฆบางส่วน กับมีฝนฟ้าคะนอง ร้อยละ ๒๐ ของพื้นที่ ส่วนมากบริเวณจังหวัดเลยหนองบัวลำภู อุดรธานี หนองคาย ขอนแก่น ชัยภูมิ และนครราชสีมา อุณหภูมิต่ำสุด ๒๔-๒๕ องศาเซลเซียส อุณหภูมิสูงสุด ๓๔-๓๖ องศาเซลเซียส ลมตะวันตกเฉียงใต้ ความเร็ว ๑๐-๒๐ กม./ชม.

**ภาคกลาง** เมฆบางส่วน กับมีฝนฟ้าคะนอง ร้อยละ ๓๐ ของพื้นที่ ส่วนมากบริเวณจังหวัดราชบุรี กาญจนบุรี สุพรรณบุรี อุทัยธานี นครปฐม และสมุทรสงคราม อุณหภูมิต่ำสุด ๒๕-๒๖ องศาเซลเซียส อุณหภูมิสูงสุด ๓๖-๓๗ องศาเซลเซียส ลมตะวันตกเฉียงใต้ ความเร็ว ๑๐-๒๐ กม./ชม.

**ภาคตะวันออก** เมฆบางส่วน กับมีฝนฟ้าคะนอง ร้อยละ ๓๐ ของพื้นที่ บริเวณจังหวัดชลบุรี ระยอง จันทบุรี และตราด อุณหภูมิต่ำสุด ๒๓-๒๔ องศาเซลเซียส อุณหภูมิสูงสุด ๓๒-๓๖ องศาเซลเซียส ลมตะวันตกเฉียงใต้ ความเร็ว ๑๕-๓๐ กม./ชม. ทะเลมีคลื่นสูงประมาณ ๑ เมตร บริเวณที่มีฝนฟ้าคะนองคลื่นสูง ๑-๒ เมตร

**ภาคใต้ (ฝั่งตะวันออก)** เมฆเป็นส่วนมาก กับมีฝนฟ้าคะนอง ร้อยละ ๔๐ ของพื้นที่ และมีฝนตกหนักบางแห่ง บริเวณจังหวัดสุราษฎร์ธานี นครศรีธรรมราช พัทลุง สงขลา ปัตตานี ยะลา และนราธิวาส อุณหภูมิต่ำสุด ๒๓-๒๕ องศาเซลเซียส อุณหภูมิสูงสุด ๓๓-๓๖ องศาเซลเซียส ลมตะวันตกเฉียงใต้ ความเร็ว ๑๐-๓๐ กม./ชม. ทะเลมีคลื่นสูงน้อยกว่า ๑ เมตร บริเวณที่มีฝนฟ้าคะนองคลื่นสูง ๑-๒ เมตร

**ภาคใต้ (ฝั่งตะวันตก)** เมฆเป็นส่วนมาก กับมีฝนฟ้าคะนอง ร้อยละ ๔๐ ของพื้นที่ และมีฝนตกหนักบางแห่ง บริเวณจังหวัดกระบี่ ตรัง และสตูล อุณหภูมิต่ำสุด ๒๔-๒๕ องศาเซลเซียส อุณหภูมิสูงสุด ๓๑-๓๓ องศาเซลเซียส ลมตะวันตกเฉียงใต้ ความเร็ว ๑๕-๓๐ กม./ชม. ทะเลมีคลื่นสูงประมาณ ๑ เมตร บริเวณที่มีฝนฟ้าคะนองคลื่นสูง ๑-๒ เมตร

**กรุงเทพมหานครและปริมณฑล** เมฆบางส่วน กับมีฝนฟ้าคะนอง ร้อยละ ๓๐ ของพื้นที่ อุณหภูมิต่ำสุด ๒๖-๒๗ องศาเซลเซียส อุณหภูมิสูงสุด ๓๓-๓๕ องศาเซลเซียส ลมตะวันตกเฉียงใต้ ความเร็ว ๑๐-๒๕ กม./ชม.

### ผู้ว่าฯ ลำพูนลงพื้นที่ตรวจน้ำป่าทะลักอำเภอมะมา

นายพงษ์รัตน์ ภิรมย์รัตน์ ผู้ว่าราชการจังหวัดลำพูน เปิดเผยกับสำนักข่าวไอ.เอ็น.เอ็น ถึง น้ำป่าไหลหลากในพื้นที่ อำเภอมะมา ว่า เนื่องจากมีฝนตกหนักตั้งแต่ช่วงกลางดึกของคืนวันที่ ๗ ก.ค.ต่อเนื่องถึงช่วงบ่าย ๘ ก.ค. ทำให้มีน้ำป่าจำนวนมาก ไหลลงเขาจากเขตอุทยานแห่งชาติดอยขุนตาล ทะลักลงแม่น้ำแม่ขนาต ต.ทากาศ มวลน้ำได้พัดพาเศษไม้ต่างๆ จำนวนมาก รวมถึงเศษไม้จากฝายแม้วที่ก่อสร้างไว้ต้นน้ำที่พังเสียหายจำนวนมาก ไหลไปติดบริเวณสะพานข้ามแม่น้ำแม่ขนาต ทางไป อ.ทุ่งหัวช้าง ทำให้ชาวบ้านไม่สามารถใช้เส้นทางได้ นอกจากนี้ น้ำป่ายังได้ทะลักไปสู่บ้านของชาวบ้านที่อยู่ริมแม่น้ำที่เพิ่งปลูกได้ไม่กี่วันจนเสียหายไม่ต่ำกว่า ๒๐ ไร่ และน้ำยังท่วมสวนลำไยที่อยู่ติดลำน้ำแม่ขนาตเสียหาย รวมถึงระบบประปาในสวนอีกด้วย

นอกจากนี้ ยังได้สั่งการไปยัง อบจ.ลำพูน ให้เร่งนำเครื่องมือหนักและรถแบคโฮเปิดทางน้ำเป็นการด่วนตั้งแต่เมื่อวานที่ผ่านมา (๘ ก.ค.) แต่เจ้าหน้าที่แจ้งว่าต้องรอช่วงเช้าวันนี้ (๙ ก.ค.) เพราะต้องรอคำสั่งอนุญาตก่อนจึงจะสามารถดำเนินการได้ และได้มีการได้ออกประกาศให้พื้นที่ดังกล่าวเป็นเขตภัยพิบัติช่วงเย็นวันเดียวกัน

ทั้งนี้ ผู้ว่าราชการจังหวัดลำพูน ได้กำชับให้ทุกหน่วยงานป้องกันและบรรเทาสาธารณภัยทุกแห่ง เตรียมความพร้อมในการรับมือกับภัยพิบัติต่าง ๆ ซึ่งหากประชาชนได้รับความเดือดร้อน ให้เข้าช่วยเหลือในเบื้องต้นได้ทันที

## เร่งแก้ภัยแล้ง ลุยพะเยาส่งน้ำสำรวจจุดสร้างอ่างเก็บน้ำให้ประชาชน

ร.อ.ธรรมนัส พรหมเผ่า รมช.เกษตรและสหกรณ์ ลงพื้นที่จังหวัดพะเยา ส่งน้ำสำรวจจุดสร้างอ่างเก็บน้ำ เพื่อบรรเทาปัญหาภัยแล้งให้กับประชาชน ขณะเดียวกันร่วมบริจาคงบประมาณสนับสนุนในการจัดซื้ออุปกรณ์ทางการแพทย์กับโรงพยาบาล

เมื่อวันที่ ๘ ก.ค.๖๓ ร.อ.ธรรมนัส พรหมเผ่า รมช.เกษตรและสหกรณ์ พร้อมด้วย นายจิรเดช ศรีวิราช ส.ส.พะเยา เขต ๓ และนายบุญสิงห์ วรินทร์รักษ์ ส.ส.บัญชีรายชื่อ พรรคพลังประชารัฐ ลงพื้นที่จังหวัดพะเยา ส่งน้ำสำรวจจุดอ่างเก็บน้ำบ้านหนูน อ.ปง จ.พะเยา ซึ่งเป็นจุดที่ในอดีตพระบาทสมเด็จพระเจ้าอยู่หัวในรัชกาลที่ ๙ ทรงให้สร้างอ่างเก็บน้ำ ตั้งแต่ปี ๒๕๒๑ แต่เกิดประสบปัญหาในหลายๆ ประการ ทั้งนี้พบว่าชาวบ้านที่ประสบปัญหาการขาดแคลนน้ำนั้นมีจำนวนมาก จึงเร่งส่งดำเนินการสร้างอ่างเก็บน้ำทันที นอกจากนี้ ยังได้เดินทางลงพื้นที่สำรวจจุดสร้างอ่างเก็บน้ำห้วยแม่ถ้ง ต.พระธาตุหิโนแกง อ.จุน จ.พะเยา เพื่อเร่งช่วยเหลือพี่น้องประชาชนที่ได้รับความเดือดร้อนจากปัญหาการขาดแคลนน้ำ ซึ่งในพื้นที่นี้ไม่ได้รับการช่วยเหลือและแก้ไขปัญหามาเป็นเวลานานแล้ว

