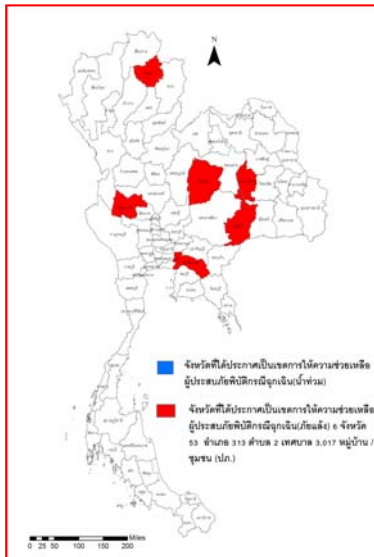




รายงานสถานการณ์น้ำ ศูนย์ป้องกันวิกฤติน้ำ กรมทรัพยากรน้ำ วันเสาร์ ที่ ๑๑ กรกฎาคม ๒๕๖๓

สภาวะอากาศ ประเทศไทยมรสุมตะวันตกเฉียงใต้กำลังอ่อนพัดปกคลุมทะเลอันดามันและประเทศไทย ทำให้ประเทศไทยตอนบนมีฝนน้อยในระยะนี้ ส่วนภาคใต้มีกระแสลมตะวันออกเฉียงใต้พัดเข้ามาปกคลุม ทำให้บริเวณดังกล่าวยังคงมีฝนตกต่อเนื่องและมีฝนตกหนักบางแห่ง

ฝุนละอองขนาดเล็ก เนื่องจากขณะนี้ประเทศไทยอยู่ในช่วงฤดูฝน ดังนั้นการเกิดหรือการสะสมของฝุนละออง/หมอกควัน ไม่มีหรือมีน้อยในช่วงฤดูฝน



สถานการณ์น้ำ

กรมอุตุนิยมวิทยา เผยภาคใต้ฝนตกหนักบางพื้นที่ กทม.ฝนฟ้าคะนอง ๓๐ % นครราชสีมา ภัยแล้ง โคราชายังวิกฤตผู้ว่าฯ รุดลงพื้นที่เร่งช่วยเหลือ

(หมายเหตุ ข้อมูลข่าวจาก เดลินิวส์/ไอ เอ็น เอ็น)

สถานการณ์น้ำต่างประเทศ

สถานการณ์น้ำ

ระดับน้ำในแม่น้ำโขง : MRC: Mekong River Commission ณ วันที่ ๑๐ กรกฎาคม ๒๕๖๓

สถานี	ระดับตลิ่ง (ม.)	ระดับน้ำ ๙ ก.ค. ๖๓	ระดับน้ำ ๑๐ ก.ค. ๖๓	+สูงกว่าตลิ่ง -ต่ำกว่าตลิ่ง(ม.)	แนวโน้ม
อ.เชียงแสน จ.เชียงราย	๑๒.๘๐	๒.๕๖	๒.๗๗	-๑๐.๐๓	เพิ่มขึ้น
อ.เชียงคาน จ.เลย	๑๖.๐๐	๕.๕๖	๕.๕๔	-๑๐.๔๖	เพิ่มขึ้น
อ.เมือง จ.หนองคาย	๑๒.๒๐	๒.๔๔	๒.๕๕	-๙.๖๕	เพิ่มขึ้น
อ.เมือง จ.นครพนม	๑๒.๐๐	๔.๔๓	๔.๑๓	-๗.๘๗	ลดลง
อ.เมือง จ.มุกดาหาร	๑๒.๕๐	๔.๔๕	๔.๒๕	-๘.๒๕	ลดลง
อ.โขงเจียม จ.อุบลราชธานี	๑๔.๕๐	๔.๘๘	๔.๗๙	-๙.๗๑	ลดลง

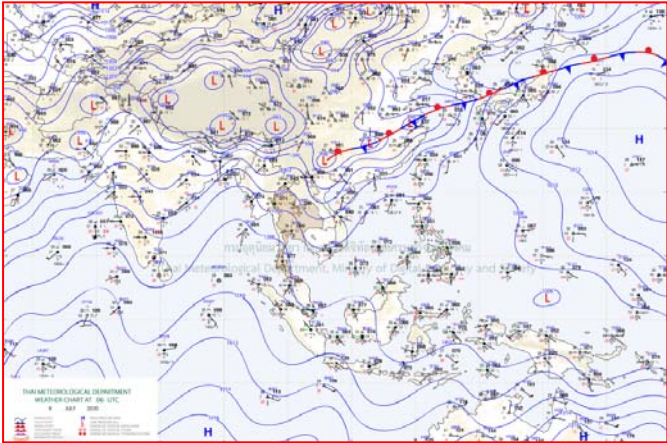
หมายเหตุ : ระดับ (รสม.) ข้อมูลจาก <http://www.dwr.go.th>

ระดับน้ำ-ลุ่มน้ำเลสาบสงขลา ลุ่มน้ำทะเลสาบสงขลา ปัจจุบันสถานการณ์น้ำในลำน้ำโดยทั่วไปอยู่ในภาวะน้ำน้อย (ระดับน้ำต่ำกว่าระดับตลิ่งต่ำสุด) สถานการณ์น้ำในลำน้ำมีแนวโน้มลดลง/ทรงตัว และเพิ่มขึ้นบางพื้นที่ (ข้อมูล วันที่ ๑๐ ก.ค. ๒๕๖๓ ที่ท่ากรมชลประทาน) สถานีคลองลำ อ.ศรีนครินทร์ จ.พัทลุง สถานีคลองนุ้ย อ.เมือง จ.พัทลุง สถานีคลองหระ อ.หาดใหญ่ จ.สงขลา สถานีคลองอู่ตะเภา อ.สะเดา จ.สงขลา สถานีคลองอู่ตะเภา อ.คลองหอยโข่ง จ.สงขลา สถานีคลองอู่ตะเภา อ.หาดใหญ่ จ.สงขลา วัดปริมาณน้ำได้ ๒๐.๗๖ ๖.๕๕ ๔.๓๒ ๑๐.๙๘ ๒.๖๕ ๐.๖๒ เมตร

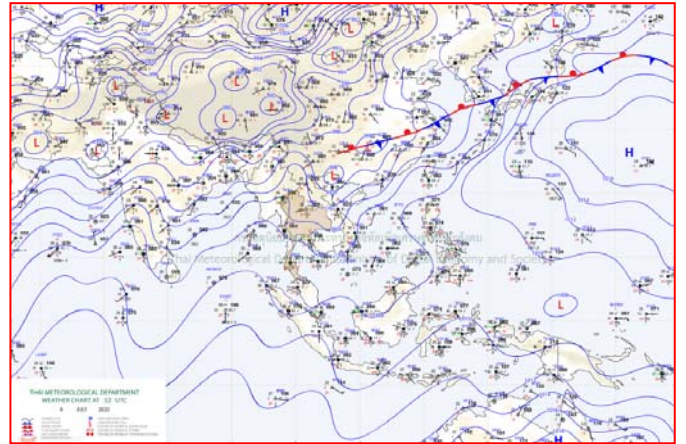
สถานีตรวจวัดระดับน้ำ (CCTV) ณ วันที่ ๑๐ กรกฎาคม ๒๕๖๓ การตรวจวัดระดับน้ำจากกล้อง (CCTV) ระดับน้ำส่วนใหญ่ อยู่ในเกณฑ์ปกติ

ลำดับที่	จังหวัด	สถานที่ตั้งกล้อง	แม่น้ำ/ คูน้ำ	วิกฤติ น้ำแล้ง	วิกฤติ น้ำท่วม	ระดับน้ำ (ม.รทก.) พ.ศ.2562			สถานการณ์	หมายเหตุ
						ระดับน้อยกว่า	ระดับมากกว่า	8 ก.ค. 63		
1	จ.แพร่	สะพานมหาโพธิ์ อ.เมือง	ยม	143.18	152.33	144.10	144.00	144.00	น้ำปกติ	↔
2	จ.สุโขทัย	สะพานศรีสังขนาลัย อ.เมือง	ยม	60.14	71.78	N/A	N/A	N/A	น้ำปกติ	↔
3	จ.สุโขทัย	สะพานพระเมรุมา อ.เมือง	ยม	42.48	48.59	N/A	N/A	N/A	น้ำปกติ	↔
4	จ.พิษณุโลก	สะพานบางระกำ อ.บางระกำ	ยม	31.73	37.23	N/A	N/A	N/A	น้ำปกติ	↔
5	จ.พิจิตร	สะพานโพทะเล อ.โพทะเล	ยม	22.58	30.63	N/A	N/A	N/A	น้ำปกติ	↔
6	จ.พิษณุโลก	ไนท์บาซาร์ อ.เมือง	น่าน	37.33	45.04	N/A	N/A	N/A	น้ำปกติ	↔
7	จ.นครสวรรค์	วัดเกษไชโยเหนือ อ.ชุมแสง	น่าน	18.73	25.60	N/A	N/A	N/A	น้ำปกติ	↔
8	จ.นครสวรรค์	บ้านทับกฤช อ.ชุมแสง (ทับกฤชใต้)	น่าน	-	26.16	N/A	N/A	N/A	น้ำปกติ	↔
9	จ.อุตรดิตถ์	สะพานท่าเสา อ.เมือง	น่าน	49.22	56.91	54.80	55.00	55.10	น้ำปกติ	↑
10	จ.น่าน	สะพานนครบ้านพัฒนา อ.เมือง	น่าน	192.17	197.73	192.78	192.56	192.25	น้ำปกติ	↓
11	จ.พิจิตร	สะพานสิริวิทยาสถา อ.พิจิตร	น่าน	18.19	27.23	20.70	20.80	21.10	น้ำปกติ	↑
12	จ.พิษณุโลก	สะพานสุพรรณภูมิ อ.เมือง	น่าน	33.98	44.52	36.00	36.10	36.40	น้ำปกติ	↔
13	จ.อุตรธานี	สถานีวิทยุหลวง อ.เมือง	โขง	-	-	N/A	N/A	N/A	น้ำปกติ	↔
14	จ.เลย	สถานีแม่น้ำเลย อ.เมือง	โขง	-	-	N/A	N/A	N/A	น้ำปกติ	↔
15	จ.ชัยภูมิ	สถานีวิทยุ อ.แมลง	แม่น้ำโขง	395.79	396.50	N/A	N/A	N/A	น้ำปกติ	↔
16	จ.หนองคาย	ถนนส่วนอุทกหนองคาย อ.เมือง	โขง	157.85	166.70	N/A	N/A	N/A	น้ำปกติ	↔
17	จ.หนองคาย	วัดพุทธา อ.โพนพิสัย	ห้วยหลวง/โขงอีสาน	150.50	159.43	N/A	N/A	N/A	น้ำปกติ	↔
18	จ.นครพนม	บ้านท่าเสาปากน้ำ อ.ท่าอุเทน	น้ำสงคราม/โขงอีสาน	133.42	141.02	N/A	N/A	N/A	น้ำปกติ	↔
19	จ.นครราชสีมา	ร.ร.เทศบาล 4 อ.เมือง	ลำตะคอง/มูล	174.60	178.00	176.59	176.59	176.59	น้ำปกติ	↔
20	จ.บุรีรัมย์	สตึก อ.สตึก	มูล	123.13	128.76	N/A	N/A	N/A	น้ำปกติ	↔
21	จ.สิงห์บุรี	เชิงสะพานสิงห์บุรี อ.เมือง	เจ้าพระยา	3.45	11.50	N/A	N/A	N/A	น้ำน้อย	↔
22	จ.อ่างทอง	บ้านขามมี อ.โพธิ์ทอง	เจ้าพระยา	-	9.11	N/A	N/A	N/A	น้ำปกติ	↔
23	จ.อ่างทอง	ศาลากลางอ่างทอง อ.เมือง	เจ้าพระยา	-	8.46	N/A	N/A	N/A	น้ำปกติ	↔
24	จ.พระนครศรีอยุธยา	บ้านป้อม อ.พระนครศรีอยุธยา	เจ้าพระยา	-	-	7.85	7.75	7.55	น้ำปกติ	↓
25	จ.พระนครศรีอยุธยา	อ.เสนา	น้อย/เจ้าพระยา	2.00	5.00	N/A	N/A	N/A	น้ำปกติ	↔
26	จ.อุทัยธานี	อุทัยใหม่ อ.เมือง	สายแกลง	-	-	N/A	N/A	N/A	น้ำปกติ	↔
27	จ.พระนครศรีอยุธยา	สะพานปรีดี อ.พระนครศรีอยุธยา	เจ้าพระยา	-	-	-0.15	-0.15	-0.15	น้ำปกติ	↔
28	จ.ฉะเชิงเทรา	ปตร.โพธารน (วัดทรงสวาย) อ.วัดสิงห์	ท่าจีน	-	-	N/A	N/A	N/A	น้ำปกติ	↔
29	จ.สมุทรปราการ	สะพานข้ามแม่น้ำท่าจีน 3 อ.เมือง	ท่าจีน	-5.11	0.57	N/A/2	N/A/2	N/A/2	น้ำปกติ	↔
30	จ.นครปฐม	สะพานบุญรัตนาราชบุรี อ.สามพราน	ท่าจีน	-5.59	-0.30	0.08	0.23	0.38	น้ำปกติ	↑
31	จ.นครปฐม	สะพานหลวงพ่อบึง นครไชยศรี	ท่าจีน	-3.16	2.21	0.51	0.51	0.51	น้ำปกติ	↔
32	จ.สุพรรณบุรี	สะพานวัดพระรูป อ.เมือง	ท่าจีน	-1.26	2.75	0.60	0.60	0.60	น้ำน้อย	↔
33	จ.สุพรรณบุรี	สะพานแม่น้ำท่าจีน ทางหลวงหมายเลข 3	ท่าจีน	1.55	5.18	N/A	N/A	N/A	น้ำปกติ	↔
34	จ.ฉะเชิงเทรา	สะพานสามก้าม-ทกโนส อ.บ้านคา	ท่าจีน	10.69	12.83	N/A	N/A	N/A	น้ำปกติ	↔
35	จ.ฉะเชิงเทรา	เชิงสะพานฉะเชิงเทรา อ.เมือง	บางปะกง	-0.01	1.90	N/A	N/A	N/A	น้ำปกติ	↔
36	จ.ฉะเชิงเทรา	ตรงข้ามวัดจันทาราม อ.เมือง	จันทบุรี/ชายฝั่งทะเลตะวันออก	0.20	3.73	N/A	N/A	N/A	น้ำปกติ	↔
37	จ.เพชรบุรี	เทศบาลเมืองเพชรบุรี อ.เมือง	เพชรบุรี	-	3.18	-1.20	-1.20	0.15	น้ำปกติ	↓
38	จ.ประจวบคีรีขันธ์	ร.ร.อนุบาลบางสะพาน อ.บางสะพาน	คลองบางสะพาน/ชายฝั่งทะเลตะวันตก	-	3.30	0.20	0.80	0.55	น้ำปกติ	↓
39	จ.สงขลา	สถานีคลองนาครคอง อ.ทกใหญ่	ทะเลสาบสงขลา	-	-	N/A	N/A	N/A	น้ำน้อย	↔
40	จ.ัทลุง	สถานีคลองทะเลโหนด อ.ตะโหมด	ทะเลสาบสงขลา	-	-	N/A	N/A	N/A	น้ำปกติ	↔
41	จ.ัทลุง	สถานีลำปำ อ.เมือง	ทะเลสาบสงขลา	-	-	2.54	2.70	2.80	น้ำปกติ	↑
42	จ.ชัยภูมิ	อุทกวิทยาเชียงแสน อ.เชียงแสน	-	-	-	N/A	N/A	N/A	น้ำปกติ	↔
43	จ.เลย	สถานีพนมบัว (MRC) อ.เชียงแสน	โขง	-	-	N/A	N/A	N/A	น้ำปกติ	↔
44	จ.อุบลราชธานี	สถานีพนมบัว (MRC) อ.โขงสึม	-	-	-	36.67	36.67	36.77	น้ำปกติ	↑
45	จ.นครสวรรค์	บ้านบางแก้ว อ.บรรพตพิสัย	ปิง-วัง-สะนบกิ่ง-ป่าสัก	-	-	N/A	N/A	N/A	น้ำปกติ	↔
46	จ.ตาก	บ้านปากช่องห้วยจี่ อ.บ้านตาก	ปิง-วัง-สะนบกิ่ง-ป่าสัก	-	-	130.40	130.30	129.90	น้ำปกติ	↓
47	จ.เพชรบูรณ์	บ้านจางวาง อ.สามสัก	ปิง-วัง-สะนบกิ่ง-ป่าสัก	-	-	108.80	108.80	108.80	น้ำปกติ	↔
48	จ.เพชรบูรณ์	แม่น้ำป่าสักที่ อ.เมือง	ปิง-วัง-สะนบกิ่ง-ป่าสัก	-	-	4.90	4.80	4.90	น้ำปกติ	↑
49	จ.สระบุรี	แม่น้ำป่าสักที่ อ.แก่งคอย	ปิง-วัง-สะนบกิ่ง-ป่าสัก	-	-	6.88	6.93	6.98	น้ำปกติ	↑

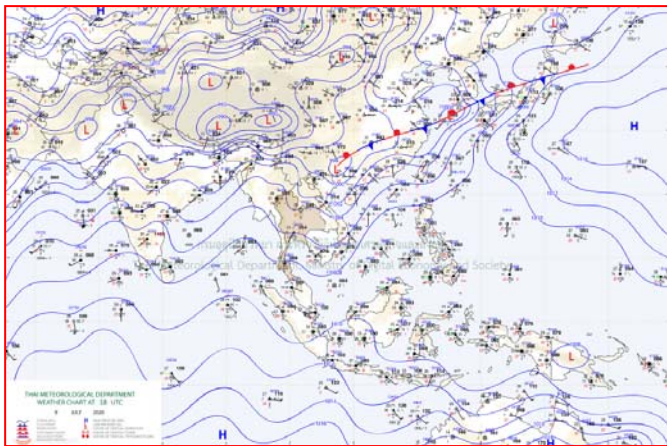
แผนที่อากาศ



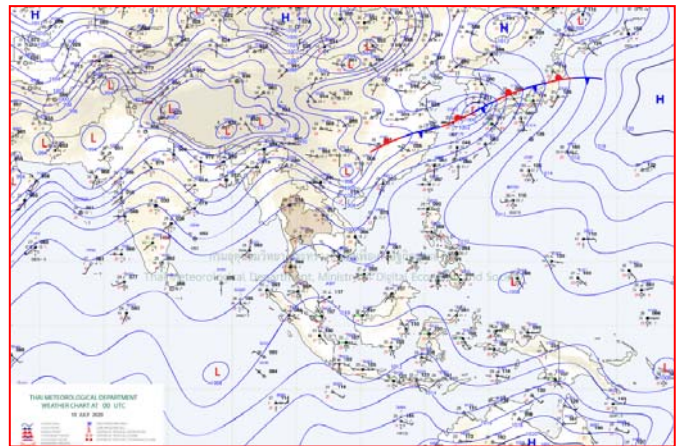
๙ ก.ค. ๖๓ เวลา ๐๓:๐๐ น. ๑



๙ ก.ค. ๖๓ เวลา ๐๙:๐๐ น. ๑



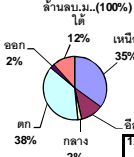
๑๐ ก.ค. ๖๓ เวลา ๐๑:๐๐ น. ๓



๑๐ ก.ค. ๖๓ เวลา ๐๗:๐๐ น. ๔

ปริมาณน้ำฝนสูงสุด (มม.)

จังหวัด	๕ ก.ค. ๖๓	๖ ก.ค. ๖๓	๗ ก.ค. ๖๓	๘ ก.ค. ๖๓	๙ ก.ค. ๖๓	รวม
บึงกาฬ	๒.๐	๖.๑	๑.๗	-	-	๙.๘
นครศรีธรรมราช	๖๐.๑	๕๓.๗	๐.๗	๑๐๘.๒	๓๗.๗	๒๖๐.๔
นครพนม	๑๕.๐	๑๐.๐	๑๕.๐	-	-	๔๐.๐
ตรัง	๗๐.๖	๑๔.๑	๒๙.๓	๓๒.๐	๕๙.๐	๒๐๕.๐
ตราด	๑.๕	๓๘.๘	๓๐.๕	-	๗.๘	๗๘.๖
อุดรธานี	๙.๐	๑๕.๐	๑๖.๐	-	๑.๕	๔๑.๕
ปัตตานี	-	๒.๐	๒๘.๖	๙๖.๓	๔๖.๔	๑๗๓.๓
สุราษฎร์ธานี	๓๗.๐	๒.๒	๓.๕	๗๐.๗	๕๒.๑	๑๖๕.๕
หนองคาย	๖.๘	๐.๒	๒๐.๐	-	-	๒๗.๐
กาญจนบุรี	๖.๒	๑๘.๕	๘๒.๖	๒๗.๗	๑.๔	๑๓๖.๔
เลย	๑๐.๓	๒๕.๓	๖๐.๗	-	-	๙๖.๓
นครสวรรค์	๔๘.๐	๑๓.๕	๖.๓	๔.๑	๒.๐	๗๓.๙
นราธิวาส	๘.๐	๔.๒	๑๕.๔	๓๑.๔	๒๓.๘	๘๒.๘
นครราชสีมา	๙.๐	๒๒.๐	๓๐.๘	๒๒.๐	๐.๖	๘๔.๔
บุรีรัมย์	-	๓๙.๗	๙.๐	๒.๖	๒๐.๘	๗๒.๑
ราชบุรี	-	๗๐.๑	๙.๕	-	๖๘.๐	๑๔๗.๖
ชลบุรี	๗.๘	๓.๐	๖๓.๐	๔๙.๐	๐.๖	๑๒๓.๔
น่าน	๓.๕	๔๔.๕	๗๕.๒	๑.๐	-	๑๒๔.๒
กรุงเทพฯ	-	๔๐.๐	๒๒.๒	๙.๒	๑๓.๐	๘๔.๔
ชัยภูมิ	-	๖.๐	๘๖.๖	-	-	๙๒.๖
ขอนแก่น	-	๑๗.๐	-	-	-	๑๗.๐
ปราจีนบุรี	๔๐.๐	-	๘.๐	๕.๐	-	๕๓.๐
ลำพูน	๓.๕	-	๖๑.๐	๓๘.๙	-	๑๐๓.๔
สกลนคร	๑๗.๕	๖.๘	๑.๘	-	-	๒๖.๑
กาฬสินธุ์	๑๐.๐	-	-	-	-	๑๐.๐
เพชรบูรณ์	-	-	๘๑.๕	๑.๗	๗.๗	๙๐.๙
จันทบุรี	-	๓๐.๐	๑๐.๒	๗.๙	๓.๐	๕๑.๑
ภูเก็ต	๖.๙	๕๘.๘	๗.๐	๒๖.๐	๐.๗	๙๙.๔
เชียงใหม่	๑๑.๗	-	๕๕.๐	๒๓.๑	๙.๔	๙๙.๒
หนองบัวลำภู	-	-	๒๓.๐	-	-	๒๓.๐



รายงานสรุปสภาพน้ำในอ่างเก็บน้ำขนาดใหญ่และขนาดกลาง

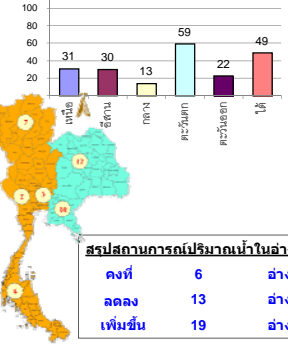
รายงานสถานการณ์ ณ วันที่ 10 กรกฎาคม 2563

ปริมาณน้ำในอ่างที่ใช้การได้ในสปีดน้ำที่ + มากกว่า / - น้อยกว่า สปีดน้ำก่อน

104.76 ล้าน ลบ.ม.

สรุปสถานการณ์ปริมาณน้ำในอ่างเก็บน้ำที่ใช้ในกิจกรรมทั้งหมดประเทศ มากกว่าปริมาณน้ำที่เหลือในอ่าง เนื่องจากสปีดน้ำที่ผ่านมาก การใช้น้ำอย่างระมัดระวัง

% ปริมาณน้ำรวมแต่ละภาคปัจจุบัน



สรุปสถานการณ์ปริมาณน้ำในอ่างฯ

คงที่	6	อ่าง
ลดลง	13	อ่าง
เพิ่มขึ้น	19	อ่าง

เปรียบเทียบปริมาณน้ำรวม
ของประเทศปัจจุบัน
ในปี 63 และ ปี 62

วันที่ 10 กรกฎาคม 2563 เก้าเกิน

30,464 ล้าน ลบ.ม. หรือ เก้าเกิน

43%

วันที่ 10 กรกฎาคม 2562 เก้าเกิน

35,261 ล้าน ลบ.ม. หรือ เก้าเกิน

50%

ภาค	สถานการณ์ปริมาณน้ำในอ่าง				ปริมาณน้ำเปลี่ยนแปลง (ล้าน ม.)	สถานะ
	ลดลง (อ่าง)	คงที่ (อ่าง)	เพิ่มขึ้น (อ่าง)	รวม (อ่าง)		
ภาคเหนือ	6	-	1	7	-70.00	ปริมาณน้ำในอ่างเก็บน้ำลดลง
ภาคตะวันออกเฉียงเหนือ	1	4	7	12	16.00	ปริมาณน้ำในอ่างเก็บน้ำเพิ่มขึ้น
ภาคกลาง	2	1	-	3	-5.00	ปริมาณน้ำในอ่างเก็บน้ำลดลง
ภาคตะวันตก	2	-	-	2	-69.00	ปริมาณน้ำในอ่างเก็บน้ำลดลง
ภาคตะวันออก	-	1	9	10	26.24	ปริมาณน้ำในอ่างเก็บน้ำเพิ่มขึ้น
ภาคใต้	2	-	2	4	-3.00	ปริมาณน้ำในอ่างเก็บน้ำลดลง
รวมทั้งประเทศ	13	6	19	38	-104.76	ปริมาณน้ำในอ่างเก็บน้ำลดลง

ภาค อ่างเก็บน้ำ เชื้อน	ความจ ที่ รอก. (ล้าน ม.)	ปริมาณน้ำ ที่ไม่ได้ ใช้การ (ล้าน ม.)	ใช้การ ได้จริง (ล้าน ม.)	ปริมาณน้ำรวม		ปัจจุบัน วันที่ 10 กรกฎาคม 2563				สปีดน้ำก่อน วันที่ 4 กรกฎาคม 2563				ปริมาณน้ำ + เพิ่มขึ้น (ล้าน ม.)	สถานการณ์ ในอ่าง	
				วันที่ 10 กรกฎาคม 2562	%	ปริมาณน้ำรวม		ปริมาณน้ำใช้การได้จริง		ปริมาณน้ำรวม		ปริมาณน้ำใช้การได้จริง				
						(ล้าน ม.)	%	(ล้าน ม.)	%	(ล้าน ม.)	%	(ล้าน ม.)	%			
ภาคเหนือ (7)																
1	ภูมิพล (2) ตาก	13,462	3,800	9,662	4,905	36%	3,954	29%	154	2%	3,980	30%	180	2%	-26.00	ลดลง
2	สิริกิติ์ (2) อุดรดิต	9,510	2,850	6,660	3,517	37%	3,308	35%	458	7%	3,341	35%	491	7%	-33.00	ลดลง
3	แม่งัด เชียงใหม่	265	12	253	82	31%	52	20%	40	16%	53	20%	41	16%	-1.00	ลดลง
4	แมกวง เชียงใหม่	263	14	249	54	21%	72	27%	58	23%	69	26%	55	22%	3.00	เพิ่มขึ้น
5	กัวลม ลำปาง	106	3	103	37	35%	42	40%	39	38%	48	45%	45	44%	-6.00	ลดลง
6	ก้าคอนมา ลำปาง	170	6	164	64	38%	43	25%	37	23%	44	26%	38	23%	-1.00	ลดลง
7	แควน้อย พิจิตรโลก	939	43	896	158	17%	155	17%	112	13%	169	18%	126	14%	-14.00	ลดลง
	แมมอ	110	16	94	36	33%	24	22%	8	9%	24	22%	8	9%	-	คงที่
รวมภาคเหนือ 34.85%		24,825	6,744	18,081	8,854	36%	7,650	31%	906	5%	7,728	31%	976	5%	-70.00	ลดลง
ภาคตะวันออกเฉียงเหนือ (12)																
8	ห้วยหลวง อุดรธานี	136	7	129	32	24%	25	18%	18	14%	25	18%	18	14%	-	คงที่
9	น้ำจูน สกลนคร	520	45	475	250	48%	207	40%	162	34%	201	39%	156	33%	6.00	เพิ่มขึ้น
10	น้ำพอง (2) สกลนคร	165	8	157	37	22%	38	23%	30	19%	37	22%	29	18%	1.00	เพิ่มขึ้น
11	จุกจักรบ (2) ชัยภูมิ	164	37	127	51	31%	48	29%	11	9%	47	29%	10	8%	1.00	เพิ่มขึ้น
12	ลุมพินี (2) ขอนแก่น	2,431	581	1,850	582	24%	317	13%	-	0%	319	13%	-	0%	-	คงที่
13	ลำปาว กาฬสินธุ์	1,980	100	1,880	564	28%	646	33%	546	29%	641	32%	541	29%	5.00	เพิ่มขึ้น
14	ลำตะคอง นครราชสีมา	314	22	292	165	53%	88	28%	66	23%	89	28%	67	23%	-1.00	ลดลง
15	ลำพระเพลิง นครราชสีมา	155	1	154	23	15%	19	12%	18	12%	18	12%	17	11%	1.00	เพิ่มขึ้น
16	มูลน นครราชสีมา	141	7	134	44	31%	23	16%	16	12%	23	16%	16	12%	-	คงที่
17	ลำแจะ นครราชสีมา	275	7	268	91	33%	37	13%	30	11%	36	13%	29	11%	1.00	เพิ่มขึ้น
18	ลำนางรองบุรีรัมย์	121	3	118	28	23%	18	15%	15	13%	18	15%	15	13%	-	คงที่
19	สิรินธร (2) อุบลราชธานี	1,966	831	1,135	856	44%	1,025	52%	194	17%	1,023	52%	192	17%	2.00	เพิ่มขึ้น
รวมภาคตอน 11.80%		8,369	1,649	6,720	2,722	33%	2,494	30%	1,106	16%	2,479	30%	1,090	16%	16.00	เพิ่มขึ้น
ภาคกลาง (3)																
20	ป่าสักชลสิทธิ์ ลพบุรี	960	3	957	58	6%	100	10%	97	10%	105	11%	102	11%	-5.00	ลดลง
21	ห้วยเสลา อุทัยธานี	160	17	143	38	24%	32	20%	15	10%	32	20%	15	10%	-	คงที่
22	กระเสียว สุพรรณบุรี	240	40	200	69	29%	51	21%	11	6%	52	22%	12	6%	-1.00	ลดลง
รวมภาคกลาง 1.92%		1,360	60	1,300	165	12%	183	13%	123	9%	188	14%	128	10%	-5.00	ลดลง
ภาคตะวันตก (2)																
23	ศรีนครินทร์ (2) กาญจนบุรี	17,745	10,265	7,480	13,610	77%	11,986	68%	1,721	23%	12,022	68%	1,757	23%	-36.00	ลดลง
24	วีรราชภรณ์ (2) กาญจนบุรี	8,860	3,012	5,848	4,466	50%	3,768	43%	756	13%	3,801	43%	789	13%	-33.00	ลดลง
รวมภาคตะวันตก 37.51%		26,605	13,277	13,328	18,076	68%	15,754	59%	2,477	19%	15,822	59%	2,546	19%	-69.00	ลดลง
ภาคตะวันออก (6+4)																
25	ขุนด่าน นครนายก	224	5.00	219	34	15%	47	21%	42	19%	41	18%	36	16%	6.00	เพิ่มขึ้น
26	คลองสิียด ฉะเชิงเทรา	420	30.00	390	57	14%	46	11%	16	4%	44	10%	14	4%	2.00	เพิ่มขึ้น
27	บางพระ (3) ชลบุรี	117	12.00	105	42	36%	16	14%	4	4%	16	14%	4	4%	-	คงที่
28	หนองปลาไหล (3) ระยอง	164	13.75	150	95	58%	82	50%	68	46%	77	47%	63	42%	5.00	เพิ่มขึ้น
29	ประแสร์ (3) ระยอง	295	20.00	275	124	42%	44	15%	24	9%	39	13%	19	7%	5.00	เพิ่มขึ้น
30	มาบประชัน (3) ระยอง	17	0.72	16	9	55%	3.2	19%	2	16%	2.9	18%	2.19	14%	0.30	เพิ่มขึ้น
31	หนองค้อ (3) ระยอง	21	1.00	20	6	29%	10	46%	9	43%	9	43%	8.31	41%	0.46	เพิ่มขึ้น
32	ดอกราย (3) ระยอง	79	3.00	76	30	38%	26	33%	23	31%	25	31%	21.59	28%	1.71	เพิ่มขึ้น
33	คลองใหญ่ (3) ระยอง	45	3.00	42	28	62%	20	45%	17	41%	20	43%	16.70	39%	0.77	เพิ่มขึ้น
34	นคมดินทรจันทรา ปราจีนบุรี	295	19.00	276	65	22%	79	27%	60	22%	74	25%	55.00	20%	5.00	เพิ่มขึ้น
รวมภาคตะวันออก 2.37%		1,678	107	1,570	492	29%	374	22%	266	17%	348	21%	240	15%	26.24	เพิ่มขึ้น
ภาคใต้ (4)																
35	แก่งกระจาน เพชรบุรี	710	65	645	362	51%	201	28%	136	21%	200	28%	135	21%	1.00	เพิ่มขึ้น
36	ปราจีนบุรี ประจวบคีรีขันธ์	391	18	373	195	50%	101	26%	83	22%	102	26%	84	23%	-1.00	ลดลง
37	รัชชประภา (2) สุราษฎร์ธานี	5,639	1,352	4,287	3,507	62%	2,729	48%	1,377	32%	2,740	49%	1,388	32%	-11.00	ลดลง
38	บางลาง (2) ยะลา	1,454	276	1,178	888	61%	978	67%	702	60%	970	67%	694	59%	8.00	เพิ่มขึ้น
รวมภาคใต้ 11.55%		8,194	1,711	6,483	4,952	60%	4,008	49%	2,298	35%	4,012	49%	2,301	35%	-3.00	ลดลง
รวมทั้งประเทศ 100%(38)		71,031	23,548	47,482	35,261	50%	30,464	43%	7,176	15%	30,577	43%	7,281	15%	-104.76	ลดลง

ที่มาข้อมูล : ตารางสรุปสภาพน้ำในอ่างเก็บน้ำขนาดใหญ่ทั่วประเทศ และตารางสรุปสภาพน้ำในอ่างเก็บน้ำภาคตะวันออกเฉียงเหนือ กรมชลประทาน

หมายเหตุ :

- อ่างเก็บน้ำขนาดใหญ่ หมายถึง อ่างเก็บน้ำที่มีความจุตั้งแต่ 100 ล้าน ลบ.ม. ขึ้นไป
- เป็นอ่างเก็บน้ำอยู่ในความรับผิดชอบของการไฟฟ้าฝ่ายผลิตแห่งประเทศไทย(10) นอกนั้นอยู่ในความรับผิดชอบของกรมชลประทาน (28)
- เป็นอ่างเก็บน้ำขนาดกลางที่มีความสำคัญต่อการอุตสาหกรรมและการประปา ของผู้มาเข้าพื้นที่และบริเวณออก
- ที่มา : กรมชลประทาน และการไฟฟ้าฝ่ายผลิตแห่งประเทศไทย
- จังหวัดที่มีอ่างเก็บน้ำขนาดใหญ่มีจำนวน 26 จังหวัด ไม่มี 50 จังหวัด

รศ. หมายถึง ระดับเก็บกักของอ่าง



ศูนย์เขล



ศูนย์ป้องกันกีดกันน้ำ กรมทรัพยากรน้ำ

ลำดับของเขื่อนตามความจ

- 1.ศรีนครินทร์ 2.ภูมิพล 3.สิริกิติ์ 4.วีรราชภรณ์ 5.รัชชประภา
6.ลุมพินี 7.สิรินธร 8.บางลาง 9.ลำปาว 10.ป่าสัก

ลำดับของเขื่อนตามปริมาณน้ำใช้การได้

- 1.ภูมิพล 2.ศรีนครินทร์ 3.สิริกิติ์ 4.วีรราชภรณ์ 5.รัชชประภา
6.ลำปาว 7.ลุมพินี 8.บางลาง 9.สิรินธร 10.ป่าสัก

เผยภาคใต้ทั้งตะวันออกและตะวันตก ยังมีฝนตกหนัก กทม.ตกร้อยละ ๓๐

มรสุมตะวันตกเฉียงใต้ กำลังอ่อนพัดปกคลุมทะเลอันดามันและประเทศไทย ทำให้ประเทศไทยตอนบนมีฝนน้อยในระยะนี้ ส่วนภาคใต้มีลมตะวันออกเฉียงใต้พัดเข้ามาปกคลุม ทำให้บริเวณดังกล่าวยังมีฝนตกต่อเนื่องและมีฝนตกหนักบางแห่งทางตอนล่างของภาควันพรุ่งนี้.

ภาคเหนือ เมฆเป็นส่วนมาก กับมีฝนฟ้าคะนอง ร้อยละ ๒๐ ของพื้นที่ ส่วนมากบริเวณจังหวัดแม่ฮ่องสอน เชียงใหม่ เชียงราย พะเยา น่าน ตาก กำแพงเพชร และเพชรบูรณ์ อุณหภูมิต่ำสุด ๒๕-๒๗ องศาเซลเซียส อุณหภูมิสูงสุด ๓๔-๓๗ องศาเซลเซียส ลมตะวันตกเฉียงใต้ ความเร็ว ๑๐-๒๐ กม./ชม.

ภาคตะวันออกเฉียงเหนือ เมฆบางส่วน กับมีฝนฟ้าคะนอง ร้อยละ ๒๐ ของพื้นที่ ส่วนมากบริเวณจังหวัดหนองคาย บึงกาฬ นครพนม อุบลราชธานี ศรีสะเกษ บุรีรัมย์ สุรินทร์ นครราชสีมา และชัยภูมิ อุณหภูมิต่ำสุด ๒๔-๒๗ องศาเซลเซียส อุณหภูมิสูงสุด ๓๕-๓๗ องศาเซลเซียส ลมตะวันตกเฉียงใต้ ความเร็ว ๑๐-๒๐ กม./ชม.

ภาคกลาง เมฆบางส่วน กับมีฝนฟ้าคะนอง ร้อยละ ๒๐ ของพื้นที่ ส่วนมากบริเวณจังหวัดราชบุรี กาญจนบุรี อุทัยธานี นครสวรรค์ นครปฐม และสมุทรสงคราม อุณหภูมิต่ำสุด ๒๕-๒๗ องศาเซลเซียส อุณหภูมิสูงสุด ๓๕-๓๗ องศาเซลเซียส ลมตะวันตกเฉียงใต้ ความเร็ว ๑๐-๒๐ กม./ชม.

ภาคตะวันออก เมฆบางส่วน กับมีฝนฟ้าคะนอง ร้อยละ ๒๐ ของพื้นที่ ส่วนมากบริเวณจังหวัดฉะเชิงเทราชลบุรี ระยอง จันทบุรี และตราด อุณหภูมิต่ำสุด ๒๕-๒๗ องศาเซลเซียส อุณหภูมิสูงสุด ๓๓-๓๖ องศาเซลเซียส ลมตะวันตกเฉียงใต้ ความเร็ว ๑๕-๓๐ กม./ชม. ทะเลมีคลื่นสูงประมาณ ๑ เมตร บริเวณที่มีฝนฟ้าคะนองคลื่นสูง ๑-๒ เมตร

ภาคใต้ (ฝั่งตะวันออก) เมฆเป็นส่วนมาก กับมีฝนฟ้าคะนอง ร้อยละ ๖๐ ของพื้นที่ กับมีฝนตกหนักบางแห่งบริเวณจังหวัดนครศรีธรรมราช พัทลุง สงขลา ปัตตานี ยะลา และนราธิวาส อุณหภูมิต่ำสุด ๒๓-๒๖ องศาเซลเซียส อุณหภูมิสูงสุด ๓๓-๓๖ องศาเซลเซียส ลมตะวันตกเฉียงใต้ ความเร็ว ๑๐-๓๐ กม./ชม. ทะเลมีคลื่นสูงน้อยกว่า ๑ เมตร บริเวณที่มีฝนฟ้าคะนองคลื่นสูง ๑-๒ เมตร

ภาคใต้ (ฝั่งตะวันตก) เมฆเป็นส่วนมาก กับมีฝนฟ้าคะนอง ร้อยละ ๖๐ ของพื้นที่ ส่วนมากบริเวณจังหวัดระนอง พังงา ภูเก็ต กระบี่ ตรัง และสตูล อุณหภูมิต่ำสุด ๒๓-๒๕ องศาเซลเซียส อุณหภูมิสูงสุด ๓๑-๓๓ องศาเซลเซียส ลมตะวันตกเฉียงใต้ ความเร็ว ๑๕-๓๐ กม./ชม. ทะเลมีคลื่นสูงประมาณ ๑ เมตร บริเวณที่มีฝนฟ้าคะนองคลื่นสูง ๑-๒ เมตร

กรุงเทพมหานครและปริมณฑล เมฆเป็นส่วนมาก กับมีฝนฟ้าคะนอง ร้อยละ ๓๐ ของพื้นที่ อุณหภูมิต่ำสุด ๒๖-๒๘ องศาเซลเซียส อุณหภูมิสูงสุด ๓๔-๓๗ องศาเซลเซียส ลมตะวันตกเฉียงใต้ ความเร็ว ๑๐-๒๕ กม./ชม.

ภัยแล้ง โคราชยังวิกฤตผู้ว่าฯ รุดลงพื้นที่เร่งช่วยเหลือ

ที่สำนักสงฆ์โนนทองสามัคคี บ้านใหม่สามัคคี ตำบลช่องแมว อำเภอลำทะเมนชัย นายวิเชียร จันทรโณทัย ผู้ว่าราชการจังหวัดนครราชสีมา ลงตรวจพื้นที่ภัยแล้งและมอบถุงยังชีพให้กับประชาชนที่ได้รับความเดือดร้อนจากภัยแล้ง โดยมีส่วนราชการระดับอำเภอ องค์กรปกครองส่วนท้องถิ่น เข้าร่วม ซึ่งสถานการณ์ภัยแล้งของอำเภอลำทะเมนชัย ขณะนี้พบว่า มีพื้นที่บางส่วนของตำบลช่องแมว ได้แก่ คุ่มโนนทองสามัคคี หมู่ ๑๕ บ้านใหม่สามัคคี ตำบลช่องแมว ซึ่งมีประชากร ๑๙๘ คน ๔๗ ครัวเรือน ประสบปัญหาภัยแล้งอย่างหนัก เนื่องจากสภาพพื้นดินเป็นดินร่วนปนทราย สระน้ำไม่สามารถเก็บน้ำได้ในช่วงฤดูแล้งได้ เทศบาลตำบลช่องแมวจึงต้องแก้ไขปัญหาเร่งด่วนด้วยการนำรถบรรทุกน้ำมาเติมน้ำใส่ถังน้ำกลางหมู่บ้าน เพื่อให้ประชาชนใช้ในการอุปโภคบริโภค

ซึ่งในโอกาสนี้ ผู้ว่าราชการจังหวัดนครราชสีมา ได้มอบแนวทางแก้ไขปัญหาเพิ่มเติม โดยเร่งรัดให้องค์กรปกครองส่วนท้องถิ่น จัดทำโครงการเร่งด่วนแก้ไขปัญหาภัยแล้งในพื้นที่ รวมถึง ดำเนินโครงการจิตอาสาช่วยภัยแล้ง โดยให้จิตอาสาเข้าร่วมขับเคลื่อนดำเนินการอย่างต่อเนื่อง เช่น นำจิตอาสาลงพื้นที่สร้างการรับรู้การใช้น้ำอย่างประหยัดคุ้มค่า การจัดทำกิจกรรมลงแขก ร่วมแรงกำจัดวัชพืชรบกวนในแหล่งน้ำ ขุดลอกคลองใส่ไก่หรือแหล่งน้ำขนาดเล็ก เป็นต้น