



## รายงานการเฝ้าระวังติดตามสถานการณ์น้ำและความช่วยเหลือ ศูนย์ปฏิบัติการทรัพยากรธรรมชาติและสิ่งแวดล้อม (ด้านทรัพยากรน้ำ) กระทรวงทรัพยากรธรรมชาติและสิ่งแวดล้อม

ศูนย์ป้องกันวิกฤติน้ำ กรมทรัพยากรน้ำ

โทรศัพท์ ๐ ๒๒๗๑ ๖๐๐๐ ต่อ ๖๔๔๕ โทรสาร ๐ ๒๒๗๘ ๖๖๒๙ www.dwr.go.th ID Line: mekhalawoc Email: mekhala@dwr.mail.go.th

ศูนย์เทคโนโลยีสารสนเทศทรัพยากรน้ำบาดาล กรมทรัพยากรน้ำบาดาล

โทรศัพท์ ๐ ๒๖๖๖ ๗๐๙๐ โทรสาร ๐ ๒๖๖๖ ๗๑๐๐ www.dgr.go.th Email: itcenter@dgr.mail.go.th

สำนักงานนโยบายและแผนทรัพยากรธรรมชาติและสิ่งแวดล้อม

โทรศัพท์ ๐ ๒๒๖๕๖๕๐๐ www.onep.go.th Email: webmaster@onep.go.th

รายงานฉบับที่ ๒๔๓/๒๕๖๓

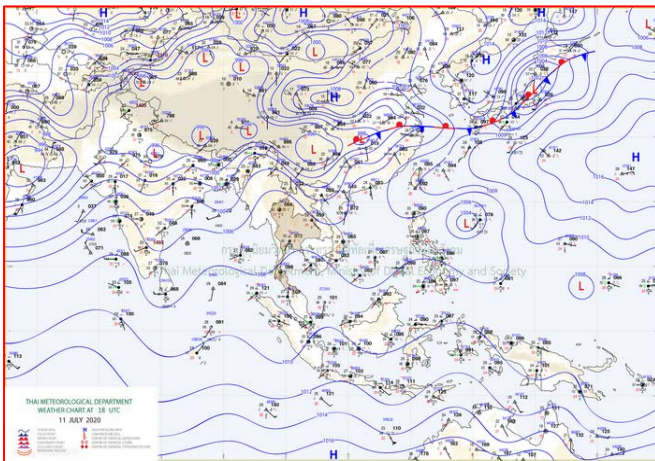
เวลา ๐๘.๐๐ น.

วันที่ ๑๒ กรกฎาคม ๒๕๖๓

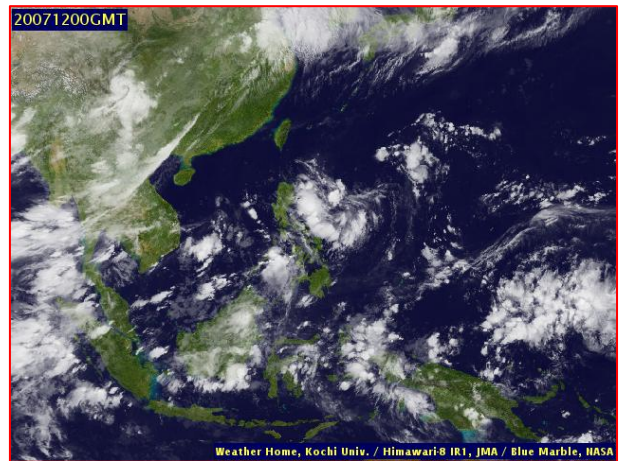
เรียนรมว.ทส. เลขาธิการ รมว.ทส. ที่ปรึกษา รมว.ทส. ปกท.ทส. รอง ปกท.ทส. อทน. อทบ. และหน่วยงานที่เกี่ยวข้อง

### ๑. สถานะอากาศ เวลา ๐๖.๐๐ น. (กรมอุตุนิยมวิทยา)

พยากรณ์อากาศ ๒๔ ชั่วโมงข้างหน้า มรสุมตะวันตกเฉียงใต้กำลังอ่อนพัดปกคลุมทะเลอันดามันและประเทศไทย ในขณะที่มีลมตะวันออกเฉียงใต้พัดปกคลุมภาคตะวันออกเฉียงเหนือ ภาคตะวันออก และภาคใต้ทำให้บริเวณดังกล่าวมีฝนเพิ่มขึ้น และมีฝนตกหนักบางแห่งบริเวณภาคตะวันออก และภาคใต้ ขอให้ประชาชนบริเวณภาคตะวันออกและภาคใต้ระวังอันตรายจากฝนที่ตกหนักและฝนที่ตกสะสมไว้ด้วย

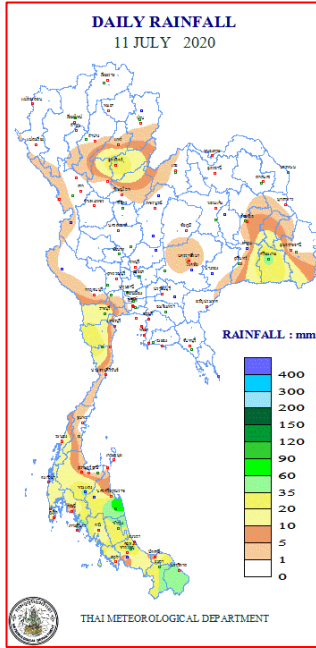


แผนที่อากาศ วันที่ ๑๒ ก.ค. ๒๕๖๓ เวลา ๐๑.๐๐ น.



ภาพถ่ายดาวเทียม วันที่ ๑๒ ก.ค. ๒๕๖๓ เวลา ๐๗.๐๐ น.

## ๒. ปริมาณฝนสะสม ณ เวลา ๐๗.๐๐น.(เมื่อวาน) - ๐๗.๐๐ น.(วันนี้)(กรมอุตุนิยมวิทยา)



จุดตรวจวัด	ปริมาณฝน (มม.)
จ.นครศรีธรรมราช สกษ.	๘๔.๕
จ.สงขลา (คอหงส์ สกษ.)	๕๐.๔
จ.ศรีสะเกษ	๔๔.๑
จ.สุราษฎร์ธานี (พระแสง สอท.)	๔๓.๐
จ.นราธิวาส	๔๒.๔
จ.อุตรดิตถ์	๔๐.๗
จ.พัทลุง สกษ.	๓๓.๒

## ๓. ปริมาณฝนสะสมของพื้นที่ลาดเชิงเขา ๑๒ ซม. ที่ผ่านมา (กรมทรัพยากรน้ำ)

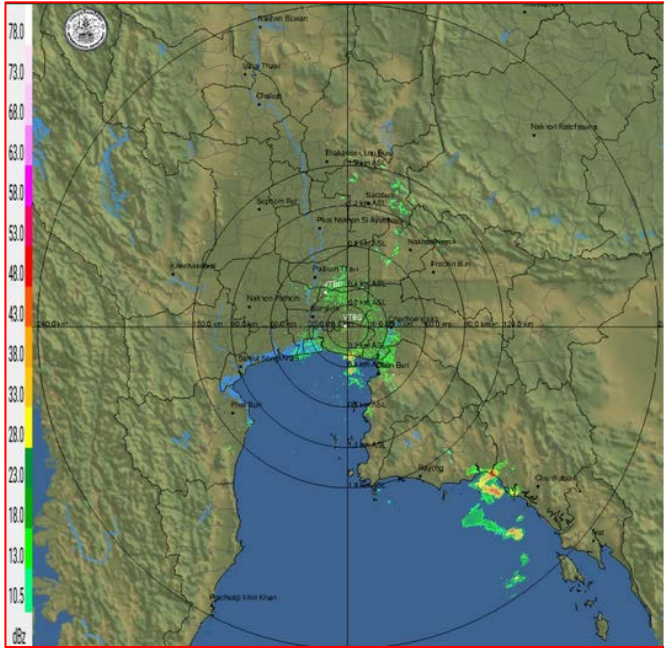
จุดตรวจวัด	ระดับการเตือน	ปริมาณฝน (มม./๑๒ ซม.)
บ้านแม่จอก ต.แม่ป่าก อ.วังชิ้น จ.แพร่	-	๔๕.๕
บ้านไสใหญ่เหนือ ต.ถ้ำใหญ่ อ.ทุ่งสง จ.นครศรีธรรมราช	-	๒๔.๐
บ้านหินราว ต.เขาขาว อ.ทุ่งสง จ.นครศรีธรรมราช	-	๒๒.๕
บ้านขุนห้วยแม่ตัน ต.แม่ตัน อ.ท่าสองยาง จ.ตาก	-	๒๒.๕
บ้านห้วยไฟ ต.แม่ชะนิง อ.เวียงสา จ.น่าน	-	๒๑.๐
บ้านปางสา ต.ป่าตึง อ.แม่จัน จ.เชียงราย	-	๑๙.๕
บ้านฝางแล้ง ต.ขุนฝาง อ.เมืองอุตรดิตถ์ จ.อุตรดิตถ์	-	๑๖.๐
บ้านนาบ่อ ต.บ่อน้ำร้อน อ.กันตัง จ.ตรัง	-	๑๕.๐
บ้านศรีดอนไชย ต.ทุ่งแล้ง อ.ลอง จ.แพร่	-	๑๕.๐
บ้านห้วยโป้ ต.แม่สิน อ.ศรีสัชนาลัย จ.สุโขทัย	-	๑๔.๐
บ้านไฮฮ้า ต.บ้านด่านนาขาม อ.เมืองอุตรดิตถ์ จ.อุตรดิตถ์	-	๑๔.๐
บ้านทอนผักกูด ต.นบพิตำ อ.นบพิตำ จ.นครศรีธรรมราช	-	๑๓.๕
บ้านห้วยคอม ต.น้ำไผ่ อ.น้ำปาด จ.อุตรดิตถ์	-	๑๓.๕

## ๔. ค่าความชื้นในดิน (กรมทรัพยากรน้ำ/คณะกรรมการแม่น้ำโขง)

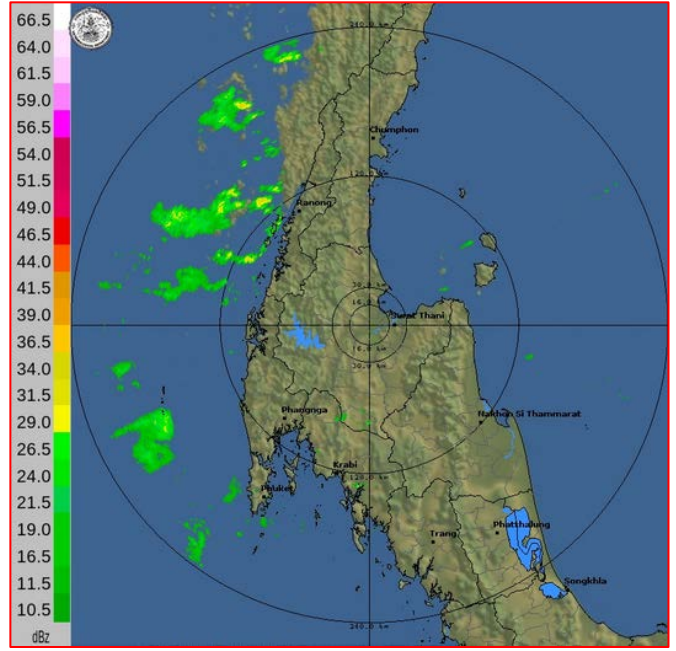
ภูมิภาค	ความชื้นในดิน [-] ๑ ก.ค. ๖๓	ความชื้นในดิน [-] ๑๒ ก.ค. ๖๓	แนวโน้ม
เหนือ	๒๐-๔๐	๒๐-๔๐	ทรงตัว
กลาง	๒๐-๔๐	๔๐-๖๐	เพิ่มขึ้น
ตะวันออกเฉียงเหนือ	๒๐-๔๐	๔๐-๖๐	เพิ่มขึ้น
ตะวันออก	๔๐-๖๐	๔๐-๖๐	ทรงตัว
ตะวันตก	๒๐-๔๐	๒๐-๔๐	ทรงตัว
ใต้	๖๐-๘๐	๖๐-๘๐	ทรงตัว

หมายเหตุ : ความชื้นในดิน ๐ หมายถึง ดินที่แห้งสนิท และ ๑๐๐ หมายถึง ดินที่อิ่มน้ำ

**๕.เรดาร์ตรวจอากาศ ณ วันที่ ๑๒ กรกฎาคม ๒๕๖๓ (กรมอุตุนิยมวิทยา)**



สถานีสุวรรณภูมิ เวลา ๐๘.๓๐ น.



สถานีสุราษฎร์ธานี เวลา ๐๙.๐๐ น.

จากเรดาร์ตรวจอากาศจะพบว่า มีกลุ่มเมฆฝนบริเวณภาคกลาง ภาคตะวันออก และภาคใต้ของประเทศไทย

**๖. สถานการณ์น้ำในแหล่งเก็บกักน้ำ ณ วันที่ ๑๑ กรกฎาคม ๒๕๖๓ (กรมชลประทาน กรมทรัพยากรน้ำ และสทช.)**

๖.๑ สภาพน้ำในอ่างเก็บน้ำขนาดใหญ่ปริมาตรน้ำในอ่างฯ ๓๐,๓๖๖ ล้าน ลบ.ม. คิดเป็นร้อยละ ๔๓ (ปริมาตรน้ำใช้การได้ ๗,๐๙๐ ล้าน ลบ.ม. คิดเป็นร้อยละ ๑๕) ปริมาตรน้ำในอ่างฯ เทียบกับปี ๒๕๖๒ (๓๕,๑๑๕ ล้าน ลบ.ม. คิดเป็นร้อยละ ๕๐) น้อยกว่าปี ๒๕๖๒ จำนวน ๔,๗๔๙ ล้าน ลบ.ม. ปริมาณน้ำไหลลงอ่างฯ จำนวน ๔๒.๘๕ ล้าน ลบ.ม. ปริมาณน้ำระบาย จำนวน ๖๗.๘๓ ล้าน ลบ.ม. สามารถรับน้ำได้อีก ๔๐,๕๖๐ ล้าน ลบ.ม.

อ่างเก็บน้ำ	ปริมาตรน้ำในอ่าง		ปริมาตรน้ำใช้การได้		ปริมาตรน้ำไหลลงอ่าง		ปริมาตรน้ำระบาย		ปริมาตรน้ำรับได้อีก (ล้าน ม. <sup>๓</sup> ) (ความจุที่ รนส.- ปริมาตรน้ำ ปัจจุบัน)
	ปริมาตร (ล้าน ม. <sup>๓</sup> )	% น้ำเก็บกัก	ปริมาตร (ล้าน ม. <sup>๓</sup> )	% น้ำใช้การ	วันนี้ (ล้าน ม. <sup>๓</sup> )	เมื่อวาน (ล้าน ม. <sup>๓</sup> )	วันนี้ (ล้าน ม. <sup>๓</sup> )	เมื่อวาน (ล้าน ม. <sup>๓</sup> )	
๑.ภูมิพล	๓,๙๕๒	๒๙	๑๕๒	๒	๒.๙๒	๐.๐๐	๕.๐๐	๕.๐๐	๙,๕๑๐
๒.สิริกิติ์	๓,๓๐๑	๓๕	๔๕๑	๗	๑๓.๖๘	๑๓.๖๘	๑๙.๙๙	๒๐.๐๐	๗,๒๐๗
๓.จุฬารัตน์	๔๗	๒๘	๑๐	๘	๐.๐๘	๐.๐๐	๑.๓๑	๐.๐๑	๑๓๔
๔.อุบลรัตน์	๓๑๕	๑๓	-๒๖๖	-๑๔	๐.๐๐	๐.๑๑	๐.๓๐	๐.๓๐	๔,๓๒๕
๕.ลำปาว	๖๔๓	๓๒	๕๔๓	๒๙	๐.๖๘	๐.๓๔	๓.๑๕	๒.๘๒	๑,๘๐๗
๖.สิรินธร	๑,๐๓๑	๕๒	๒๐๐	๑๘	๖.๕๖	๐.๖๗	๐.๐๐	๐.๐๐	๙๓๕
๗.ป่าสักชลสิทธิ์	๙๙	๑๐	๙๖	๑๐	๐.๑๗	๐.๐๐	๐.๔๔	๑.๓๐	๘๖๑
๘.ศรีนครินทร์	๑๑,๙๗๓	๖๗	๑,๗๐๘	๒๓	๒.๑๐	๕.๗๗	๑๐.๙๔	๑๑.๐๒	๖,๗๙๗
๙.วชิราลงกรณ์	๓,๗๕๙	๔๒	๗๔๗	๑๓	๒.๒๙	๒.๓๑	๑๑.๐๓	๑๑.๐๗	๗,๒๔๑
๑๐.ขุนด่านปราการชล	๔๘	๒๑	๔๓	๒๐	๐.๕๐	๐.๖๒	๐.๑๒	๐.๑๒	๑๗๗
๑๑.รัชชประภา	๒,๗๒๗	๔๘	๑,๓๗๖	๓๒	๑.๔๓	๓.๓๑	๒.๒๙	๔.๑๘	๓,๔๑๗
๑๒.บางบาล	๙๗๗	๖๗	๗๐๑	๕๙	๓.๗๒	๗.๖๘	๔.๐๔	๔.๐๕	๖๑๓

๖.๒ อ่างเก็บน้ำขนาดกลาง ๓๕๐ แห่ง มีปริมาณน้ำ ๑,๖๕๔ ล้าน ลบ.ม. (๓๐%) ปริมาณน้ำใช้การ ๑,๓๑๗ ล้าน ลบ.ม. (๒๖%)

๖.๓ แหล่งน้ำธรรมชาติขนาดใหญ่ ๖ แห่ง มีปริมาณน้ำรวม ๑๕๙.๕๔ ล้าน ลบ.ม. (๓๑%)

๖.๔ แหล่งน้ำในพื้นที่นอกเขตชลประทาน ๑๔๑,๐๒๒ แห่ง มีปริมาณน้ำรวม ๑,๖๖๐ ล้าน ลบ.ม. (๓๓%)

### ๗. สถานการณ์น้ำในประเทศ ณ วันที่ ๙ - ๑๒ กรกฎาคม ๒๕๖๓ (กรมชลประทาน)

สถานี	แม่น้ำ	อำเภอ	จังหวัด	ระดับ ตลิ่ง (ม.รทก.)	ระดับน้ำ (ม.รทก.)				แนวโน้ม	เปรียบ เทียบ ระดับตลิ่ง
					พฤษภาคม	ตุลาคม	เสาร์	อาทิตย์		
					๙ ก.ค.	๑๐ ก.ค.	๑๑ ก.ค.	๑๒ ก.ค.		
P.๑	ปิง	เมือง	เชียงใหม่	๓.๗๐	๑.๕๘	๑.๕๑	๑.๔๓	๑.๔๙	เพิ่มขึ้น	-๒.๒๑
W.๑C	วัง	เมือง	ลำปาง	๕.๒๐	๐.๔๔	-๐.๐๗	-๐.๒๕	-๐.๓๖	ลดลง	-๕.๕๖
Y.๑๖	ยม	บางระกำ	พิษณุโลก	๗.๓๐	-๑.๐๘	-๑.๐๘	-๑.๐๘	-๑.๐๘	ทรงตัว	-๘.๓๘
N.๗A	น่าน	เมือง	พิจิตร	๙.๘๗	๑.๖๕	๒.๐๔	๒.๓๕	๑.๙๔	ลดลง	-๗.๙๓
C.๒	เจ้าพระยา	เมือง	นครสวรรค์	๒๖.๒๐	๑๖.๕๖	๑๖.๕๗	๑๖.๗๑	๑๖.๙๕	เพิ่มขึ้น	-๙.๒๕
C.๑๓	เจ้าพระยา	สรรพยา	ชัยนาท	๑๖.๓๔	๕.๓๘	๕.๓๘	๕.๓๘	๕.๓๘	ทรงตัว	-๑๐.๙๖
M.๖A	มูล	สตึก	บุรีรัมย์	๖.๐๐	-๐.๓๙	-๐.๔๑	-๐.๔๒	-๐.๔๓	ลดลง	-๖.๔๓
M.๗	มูล	เมือง	อุบลราชธานี	๗.๐๐	๒.๐๖	๒.๑๑	๒.๑๒	๒.๑๑	ลดลง	-๔.๘๙
M.๑๙๑	ลำตะคอง	เมือง	นครราชสีมา	๓.๐๐	***	๐.๗๒	๐.๔๒	๑.๐๕	เพิ่มขึ้น	-๑.๙๕
M.๖๙	ลำเซบก	โครงการพิเศษ	อุบลราชธานี	๗.๓๐	๔.๖๒	๔.๖๒	๔.๖๐	๔.๕๙	ลดลง	-๒.๗๑
X.๖๔	คลองท่าแซะ	ท่าแซะ	ชุมพร	๑๗.๑๓	๗.๗๓	๗.๖๖	๘.๑๕	๗.๙๑	ลดลง	-๙.๒๒
X.๑๔๙	คลองกลาย	นบพิตำ	นครศรีธรรมราช	๓๓.๙๖	๒๘.๓๘	๒๘.๓๘	๒๘.๓๕	๒๘.๔๓	ลดลง	-๕.๕๓
X.๒๗๔	แม่น้ำโกลก	เวียง	นราธิวาส	๒๔.๑๘	๑๘.๖๖	๑๘.๖๕	๑๘.๖๕	๑๙.๓๕	เพิ่มขึ้น	-๔.๘๓
X.๓๗A	แม่น้ำตาปี	พระแสง	สุราษฎร์ธานี	๑๑.๗๐	๕.๐๙	๕.๕๕	๕.๘๑	๕.๙๗	เพิ่มขึ้น	-๕.๗๓

\*\*\* ยังไม่ได้รับรายงาน

### ๘. สถานการณ์น้ำในพื้นที่ลุ่มน้ำโขง ณ วันที่ ๑๒ กรกฎาคม ๒๕๖๓ (คณะกรรมการแม่น้ำโขง)

สถานี	ระดับ อ้างอิง (ม.รทก.)	ระดับ ตลิ่ง (ม.)	ระดับน้ำ (ม.)					เปรียบ เทียบระดับ ตลิ่ง (ม.)	ผลต่างของระดับน้ำ (ม.)		แนว โน้ม
			๘	๙	๑๐	๑๑	๑๒		๓ วัน	๕ วัน	
			ก.ค.	ก.ค.	ก.ค.	ก.ค.	ก.ค.		ย้อนหลัง	ย้อนหลัง	
อ.เชียงแสน จ.เชียงราย	๓๕๗.๑๑๐	๑๒.๘๐	๒.๕๕	๒.๕๖	๒.๗๗	๒.๘๓	๒.๘๘	-๙.๙๒	๐.๑๑	๐.๓๓	เพิ่มขึ้น
อ.เชียงคาน จ.เลย	๑๙๔.๑๑๘	๑๖.๐๐	๕.๓๖	๕.๕๖	๕.๕๔	๕.๖๒	๕.๗๐	-๑๐.๓๐	๐.๑๖	๐.๓๔	เพิ่มขึ้น
อ.เมือง จ.หนองคาย	๑๕๓.๖๔๘	๑๒.๒๐	๒.๖๐	๒.๔๔	๒.๕๕	๒.๖๐	๒.๖๒	-๙.๕๘	๐.๐๗	๐.๐๒	เพิ่มขึ้น
อ.เมือง จ.นครพนม	๑๓๒.๖๘๐	๑๒.๐๐	๔.๕๑	๔.๔๓	๔.๑๓	๓.๗๘	๓.๕๒	-๘.๔๘	-๐.๖๑	-๐.๙๙	ลดลง
อ.เมือง จ.มุกดาหาร	๑๒๔.๒๑๙	๑๒.๕๐	๔.๕๐	๔.๔๕	๔.๒๕	๔.๐๐	๓.๗๓	-๘.๗๗	-๐.๕๒	-๐.๗๗	ลดลง
อ.โขงเจียม จ.อุบลราชธานี	๘๙.๐๓๐	๑๔.๕๐	๔.๙๕	๔.๘๘	๔.๗๙	๔.๖๔	๔.๔๒	-๑๐.๐๘	-๐.๓๗	-๐.๕๓	ลดลง

\*\*\* ไม่มีสถานการณ์

### ๙. สถานการณ์เตือนภัย Early Warning ณ วันที่ ๑๒ กรกฎาคม ๒๕๖๓ (กรมทรัพยากรน้ำ)

[เวลา ๑๕.๐๐ น. (เมื่อวาน) - ๐๘.๐๐ น. (วันนี้)]

การแจ้งเตือน	สถานี	การแจ้งเตือน
เตือนสีแดง (อพยพ)	-	-
เตือนสีเหลือง (เตือนภัย)	-	-
เตือนสีเขียว (เฝ้าระวัง)	-	-

\*\*\* ไม่มีสถานการณ์

### ๑๐. พื้นที่ติดตามและเฝ้าระวังสถานการณ์ธรณีพิบัติภัย ณ วันที่ ๑๑ กรกฎาคม ๒๕๖๓ (กรมทรัพยากรธรณี)

เนื่องจากในพื้นที่เสี่ยงดินถล่ม มีปริมาณน้ำฝนไม่ถึงเกณฑ์การเฝ้าระวัง ประกอบกับบางพื้นที่ไม่มีฝนตก จึงไม่มีพื้นที่ติดตามสถานการณ์พิบัติภัยดินถล่มและน้ำป่าไหลหลาก

๑๑. เหตุการณ์วิกฤตน้ำปัจจุบัน ณ วันที่ ๑๒ กรกฎาคม ๒๕๖๓ [เวลา ๑๕.๐๐ น. (เมื่อวาน) - ๐๘.๐๐ น. (วันนี้)]  
ไม่มีสถานการณ์

๑๒. สถานการณ์ภาวะน้ำท่วม และสถานการณ์ฝนแล้ง/ฝนทิ้งช่วง ณ วันที่ ๑๒ กรกฎาคม ๒๕๖๓ (ปก.)

### สถานการณ์ภัยแล้ง

ตั้งแต่วันที่ ๑๗ ตุลาคม ๒๕๖๒ ถึงปัจจุบัน มีจังหวัดที่มีการประกาศเขตการให้ความช่วยเหลือผู้ประสบภัยพิบัติกรณีฉุกเฉิน (ภัยแล้ง) ตามระเบียบกระทรวงการคลังว่าด้วยเงินอุดหนุนราชการเพื่อช่วยเหลือผู้ประสบภัยพิบัติกรณีฉุกเฉิน พ.ศ. ๒๕๖๒ มีสถานการณ์ทั้งหมด ๓๐ จังหวัด ๑๖๘ อำเภอ ๘๙๐ ตำบล ๕ เทศบาล ๗,๖๕๔ หมู่บ้าน/ชุมชน ได้แก่ จังหวัดเชียงราย เชียงใหม่ พะเยา น่าน สุโขทัย เพชรบูรณ์ ตาก พิษณุโลก อุตรดิตถ์ หนองคาย บึงกาฬ นครพนม สกลนคร กาฬสินธุ์ มหาสารคาม นครราชสีมา บุรีรัมย์ ชัยภูมิ ศรีสะเกษ นครสวรรค์ อุทัยธานี ชัยนาท สุพรรณบุรี กาญจนบุรี ฉะเชิงเทรา ปราจีนบุรี จันทบุรี ชลบุรี สงขลา และจังหวัดมุกดาหาร

**สถานการณ์ยุติแล้ว รวมทั้งสิ้น ๒๖ จังหวัด ๑๒๖ อำเภอ ๖๓๑ ตำบล ๓ เทศบาล ๕,๑๗๕ หมู่บ้าน/ชุมชน** ได้แก่ จ.กาฬสินธุ์ (๑ อ. ๔ ต. ๒๗ ม.) เพชรบูรณ์ (๖ อ. ๔๑ ต. ๒๕๔ ม.) นครพนม (๓ อ. ๑๑ ต. ๖๔ ม.) สงขลา (๑ อ. ๑๑ ต. ๑ เทศบาล ๕๘ ม.) สุโขทัย (๔ อ. ๑๖ ต. ๙๑ ม.) หนองคาย (๘ อ. ๔๐ ต. ๓๕๘ ม.) พิษณุโลก (๓ อ. ๑๒ ต. ๘๓ ม.) สกลนคร (๘ อ. ๕๖ ต. ๔๔๒ ม.) เชียงราย (๑๕ อ. ๗๗ ต. ๖๖๗ ม.) น่าน (๓ อ. ๙ ต. ๖๕ ม.) อุตรดิตถ์ (๕ อ. ๑๕ ต. ๑๐๗ ม.) นครสวรรค์ (๖ อ. ๒๖ ต. ๑๖๔ ม.) ปราจีนบุรี (๒ อ. ๔ ต. ๑๑ ม.) นครราชสีมา (๘ อ. ๕๓ ต. ๑ เทศบาล ๕๒๗ หมู่บ้าน/ชุมชน) ชลบุรี (๑ อ. ๑ ต. ๗ ม.) ตาก (๑ อ. ๑๐ ต. ๘๙ ม.) ศรีสะเกษ (๘ อ. ๔๑ ต. ๔๓๒ ม.) มุกดาหาร (๑ อ. ๑ ต. ๗ ม.) จ.สุพรรณบุรี (๖ อ. ๓๓ ต. ๒๔๕ ม.) จ.ชัยนาท (๔ อ. ๑๖. ต. ๑๕๘ ม.) จ.กาญจนบุรี (๖ อ. ๒๒ ต. ๑๙๕ ม.) จ.บึงกาฬ (๔ อ. ๓๒ ต. ๒๕๒ ม.) จ.จันทบุรี (๖ อ. ๓๑ ต. ๒๑๗ ม.) และเชียงใหม่ (๕ อ. ๑๕ ต. ๑๑๗ ม.) พะเยา (๘ อ. ๔๘ ต. ๕๒๐ ม.) และ ฉะเชิงเทรา (๓ อ. ๖ ต. ๑๘ ม.)

**ยังคงเหลือสถานการณ์ฯ ๔ จังหวัด ๔๒ อำเภอ ๒๕๙ ตำบล ๒ เทศบาล ๒,๔๗๙ หมู่บ้าน/ชุมชน**

จังหวัด	จำนวน			รายชื่ออำเภอที่ประกาศเขตภัยพิบัติฯ
	อำเภอ	ตำบล	หมู่บ้าน/ ชุมชน	
<b>ภาคตะวันออกเฉียงเหนือ รวม ๓ จังหวัด ๓๔ อำเภอ ๑๙๒ ตำบล ๑ เทศบาล ๑,๘๕๙ หมู่บ้าน/ชุมชน</b>				
๑.มหาสารคาม	๗	๔๘	๕๙๐	แกดำ (๑ ต. ๓ ม.) โกสุมพิสัย (๙ ต. ๙๑ ม.) ชื่นชม (๔ ต. ๔๖ ม.) เชียงยืน (๘ ต. ๑๑๖ ม.) พยัคฆภูมิพิสัย (๑๔ ต. ๑๙๘ ม.) ยางสีสุราช (๗ ต. ๙๑ ม.) นาตูน (๕ ต. ๔๕ ม.)
๒.บุรีรัมย์	๑๑	๘๓	๙๔๓	พลับพลาชัย (๕ ต. ๕๖ ม.) ประโคนชัย (๑๖ ต. ๑๗๕ ม.) โนนดินแดง (๑ ต. ๘ ม.) ละหานทราย (๒ ต. ๑๑ ม.) หนองหงส์ (๗ ต. ๙๘ ม.) นางรอง (๑๔ ต. ๑๓๓ ม. ๑ เทศบาล ๗ ชุมชน) เฉลิมพระเกียรติ (๑ ต. ๑ ม.) เมืองฯ (๑๘ ต. ๓๒๓ ม.) นาโพธิ์ (๔ ต. ๑๕ ม.) หนองกี่ (๑๐ ต. ๑๐๘ ม.) คูเมือง (๕ ต. ๘ ม.)
๓.ชัยภูมิ	๑๖	๖๑	๓๒๖	บ้านเขว้า (๓ ต. ๓ ม.) คอนสาร (๗ ต. ๑๘ ม.) จัตุรัส (๖ ต. ๒๗ ม.) บ้านแท่น (๒ ต. ๔ ม.) เกษตรสมบูรณ์ (๑ ต. ๔ ม.) เนินสง่า (๒ ต. ๙ ม.) ชับใหญ่ (๓ ต. ๒๙ ม.) ภูเขียว (๒ ต. ๓ ม.) หนองบัวระเหว (๕ ต. ๕๑ ม.) แก้งคร้อ (๕ ต. ๑๗ ม.) เทพสถิต (๕ ต. ๙๒ ม.) ภูเขียว (๔ ต. ๑๘ ม.) หนองบัวแดง (๒ ต. ๖ ม.) บำเหน็จณรงค์ (๓ ต. ๕ ม.) คอนสวรรค์ (๑ ต. ๒ ม.) เมืองฯ (๑๐ ต. ๓๔ ม.)
<b>ภาคกลาง รวม ๑ จังหวัด ๘ อำเภอ ๖๗ ตำบล ๑ เทศบาล ๖๒๐ หมู่บ้าน/ชุมชน</b>				
๔.อุทัยธานี	๘	๖๗	๖๒๐	เมืองฯ (๑๑ ต. ๖๖ ม. ๑ ท. ๑ ช.) ทัพทัน (๑๐ ต. ๙๐ ม.) หนองขาหย่าง (๙ ต. ๕๓ ม.) หนองฉาง (๑๐ ต. ๙๗ ม.) สว่างอารมณ์ (๕ ต. ๖๒ ม.) ลานสัก (๖ ต. ๘๔ ม.) ห้วยคต

				(๓ ต. ๓๑ ม.) บ้านไร่ (๑๓ ต. ๑๓๖ ม.)
รวม ๔ จังหวัด	๔๒	๒๕๙	๒,๔๗๙	

**๑๓. การคาดหมายลักษณะอากาศ ๗ วันข้างหน้า** (ระหว่างวันที่ ๑๑ - ๑๖ ก.ค. ๒๕๖๓)

ในวันที่ ๑๑ ก.ค. ๖๓ มรสุมตะวันตกเฉียงใต้ที่พัดปกคลุมทะเลอันดามันและประเทศไทยมีกำลังอ่อน ลักษณะเช่นนี้ทำให้บริเวณประเทศไทยตอนบนมีฝนน้อย ส่วนภาคใต้ยังคงมีต่อเนื่อง และมีฝนตกหนักบางแห่ง เนื่องจากมีลมตะวันออกเฉียงใต้พัดเข้ามาปกคลุมภาคใต้

ส่วนในช่วงวันที่ ๑๒ - ๑๖ ก.ค. ๖๓ มรสุมตะวันตกเฉียงใต้ที่พัดปกคลุมทะเลอันดามันและประเทศไทยมีกำลังแรงขึ้นเล็กน้อย ประกอบกับมีลมตะวันออกเฉียงใต้พัดเข้ามาปกคลุมภาคตะวันออกเฉียงเหนือ ลักษณะเช่นนี้ทำให้ประเทศไทยมีฝนเพิ่มขึ้น โดยมีฝนตกหนักบางแห่งบริเวณภาคตะวันออกเฉียงเหนือ ภาคตะวันออก และภาคใต้

**๑๔. ความช่วยเหลือภัยแล้งสะสมของกรมทรัพยากรน้ำ**

ความช่วยเหลือในพื้นที่ประสบปัญหาภัยแล้ง ตั้งแต่วันที่ ๑ ตุลาคม ๒๕๖๒ - ๑๐ กรกฎาคม ๒๕๖๓

หน่วยงาน	จังหวัด	ปริมาณการ สูบน้ำ (ลบ.ม.)	ปริมาณการ แจกจ่ายน้ำ สะอาด (ลิตร)	ประโยชน์ที่ได้รับ		
				อุปโภค-บริโภค		พื้นที่เกษตร (ไร่)
				ครัวเรือน	ประชากร	
ภาค ๑	ลำปาง	๔๙๒,๒๐๐	๑,๔๗๐,๓๕๔	๑๗๒,๒๗๖	๔๖๐,๙๐๘	๒,๐๕๖
	เชียงใหม่	๖๓๑,๐๒๐	๑๖๙,๗๗๒	๒๑,๒๐๑	๘๗,๖๗๕	๑,๗๐๐
	แม่ฮ่องสอน	-	๑๓๕,๕๗๙	๙,๒๔๘	๖๐,๙๘๖	-
	เชียงราย	-	๓๒๙,๔๒๙	๕๖,๔๗๑	๑๗๔,๔๗๗	-
	กำแพงเพชร	-	๒๑๗,๒๘๑	๔๔,๑๒๕	๑๗๙,๓๑๐	-
	ลำพูน	๑,๒๑๐,๖๓๐	๑๘๐,๐๐๐	๕๕	๑๙๐	๕,๔๕๐
	พะเยา	-	๑๘,๐๐๐	๑๒๖	๕๐๐	-
ภาค ๒	นครสวรรค์	๑๐,๕๗๐,๕๐๐	๑๓๘,๐๐๐	๗,๓๙๕	๑๔,๖๑๓	๑๐,๒๐๐
	สิงห์บุรี	๑,๘๔๓,๕๖๐	-	๑๕๐	๖๐๐	-
	อุทัยธานี	๕,๑๐๘,๔๐๐	๑๘๐,๐๐๐	๙๕๑	๓,๔๕๐	-
	สระบุรี	๕,๖๗๖,๔๘๐	๑๒๐,๐๐๐	๔,๙๐๒	๒๒,๖๘๓	๑๗,๐๐๐
	ปทุมธานี	๗,๗๙๗,๖๐๐	-	๑๒,๔๗๒	๔๒,๒๕๘	๓๑,๔๔๗
	เพชรบูรณ์	๘๑,๐๐๐	-	๒,๐๖๓	๙,๐๗๖	-
	ชัยนาท	-	๑๐๘,๐๐๐	-	๓๐	-
ภาค ๓	อุดรธานี	๕,๖๓๒,๘๐๐	๖๐,๐๐๐	๔,๓๓๓	๔๒,๕๘๔	๑,๘๔๕
	หนองคาย	๒,๑๖๐,๕๐๐	-	๓,๑๔๗	๑๐,๐๘๘	๙,๐๗๗
	สกลนคร	๓,๘๔๗,๐๐๐	-	๓,๑๓๘	๑๑,๑๘๖	๓,๑๐๐
	หนองบัวลำภู	-	๕๔,๐๐๐	๓๒๕	๑,๑๗๓	-
	เลย	-	๔๒,๐๐๐	๒๒๔	๗๔๘	-
	บึงกาฬ	-	๖,๐๐๐	๒๐๑	๗๑๖	-
ภาค ๔	ชัยภูมิ	๔๙๐,๐๕๐	-	๗,๒๕๐	๒๒,๓๗๙	-
	ขอนแก่น	๒,๓๖๑,๕๕๐	๑,๐๕๐,๐๐๐	๗,๕๘๖	๒๙,๘๕๓	-
	มหาสารคาม	๒๙๓,๑๐๐	๑,๕๙๐,๐๐๐	๑,๐๘๖	๔,๓๙๔	-
	กาฬสินธุ์	-	๑๘,๐๐๐	๓๗๓	๑,๗๐๐	-

ภาค ๕	นครราชสีมา	๔,๖๔๐,๔๐๐	๓,๒๕๒,๐๐๐	๑๕,๙๔๙	๓๗,๑๕๘	๑๑๕
	บุรีรัมย์	๓๗๒,๐๐๐	-	๑,๖๔๐	๖,๘๒๕	-
ภาค ๖	ปราจีนบุรี	๙,๙๗๖,๔๘๐	๒๒๘,๐๐๐	๕,๔๒๒	๑๘,๕๗๕	๑๐,๖๑๘
	ระยอง	๒,๑๕๙,๒๕๐	๕,๒๘๖,๘๐๐	๒,๖๙๔	๘,๐๙๔	๓,๘๕๑
	จันทบุรี	๕,๐๓๒,๑๐๐	๗๓๘,๐๐๐	๒,๒๔๖	๖,๗๙๗	๑๗,๐๓๑
	ตราด	๖,๘๐๙,๒๐๐	-	๒,๕๑๑	๖,๑๑๘	๒๐,๘๕๐
	สระแก้ว	๒๙๙,๒๐๐	-	๘๓๐	๒,๔๙๐	-
ภาค ๗	สุพรรณบุรี	๑๑,๓๖๙,๓๘๗	-	๑,๘๗๔	๖,๓๔๐	๑๗,๕๖๗
	ราชบุรี	๑,๓๒๓,๕๔๐	๓๖,๐๐๐	๑๖๐	๕๕๖	๑,๐๓๐
	เพชรบุรี	๒๕๗,๕๘๐	-	๕๐๐	๑,๓๕๐	๓๐๐
	ประจวบคีรีขันธ์	๑๒๔,๗๔๐	-	๑,๒๐๐	๒,๔๐๐	-
ภาค ๘	นครศรีธรรมราช	๔,๘๘๙,๑๖๐	-	๘,๓๑๕	๗,๒๒๐	๒๓,๖๐๐
	สตูล	๑๘๗,๙๒๐	-	๒๖๐	๘๐๐	๓,๒๐๐
	นราธิวาส	๕๑๘,๔๐๐	-	๕๐๐	๑,๕๕๐	๕,๐๐๐
ภาค ๙	อุดรธานี	-	๔๖๒,๑๐๐	๑,๓๑๖	๔,๖๘๖	-
	พิษณุโลก	๓๗๒,๒๔๐	๑๐๒,๐๐๐	๕๒๑	๑,๘๑๕	๑,๘๗๘
	พิจิตร	๑๓,๖๘๐	-	-	๘๐	-
	แพร่	๒,๗๒๙,๗๖๐	-	๓,๒๗๐	๙,๖๒๐	๑๓,๒๕๐
	สุโขทัย	๕๐๕,๙๒๐	๒๘๒,๐๐๐	๑,๑๖๘	๔,๓๓๖	๑,๕๐๐
	น่าน	๖๐๒,๘๘๐	-	๙,๕๖๓	๓๘,๐๖๐	๑,๗๗๕
ภาค ๑๐	ชุมพร	-	-	-	-	-
	ภูเก็ต	-	-	-	-	-
	สุราษฎร์ธานี	๑,๐๙๙,๒๐๐	๑,๕๑๘,๐๐๐	๙๘๘	๔,๑๗๐	๓,๓๗๒
ภาค ๑๑	อำนาจเจริญ	๒๑๖,๙๐๐	-	๓๙๕	๑,๖๔๖	๖๐๐
	อุบลราชธานี	๑๘๑,๔๕๐	๒๐๑,๐๐๐	๒,๖๗๘	๘,๕๗๗	๒๕๐
	๔๙ จังหวัด	๑๐๒,๓๙๔,๑๓๗	๑๘,๐๘๘,๓๑๕	๔๒๖,๙๑๐	๑,๓๗๔,๖๐๕	๒๑๐,๔๗๒

**๑๕. ความช่วยเหลือภัยแล้งสะสมของกรมทรัพยากรน้ำบาดาล** ตั้งแต่วันที่ ๑ ตุลาคม ๒๕๖๒ - ๓ กรกฎาคม ๒๕๖๓

สำนักทรัพยากร น้ำบาดาล	การแจกจ่ายน้ำ (ลิตร)			เจาะบ่อ น้ำบาดาล (บ่อ)	เป่าล้างบ่อ น้ำบาดาล (บ่อ)	ซ่อมแซม/ ติดตั้ง เครื่อง สูบ/ เครื่องสูบ ไฟฟ้า (บ่อ)	ซ่อมแซมบำรุง ระบบประปา บาดาล (แห่ง)
	รถบรรทุกน้ำ แจกจ่ายน้ำ (ลิตร)	รถปรับปรุง คุณภาพน้ำ (ลิตร)	น้ำดื่มบรรจุ ขวด/แกลลอน (ลิตร)				
เขต ๑ ลำปาง	๒๐๗,๒๑๐	๙,๘๐๕	๗,๐๓๐	๐	๑๖	๔๒	๑๓
เขต ๒ สุพรรณบุรี	๔๗๘,๐๐๐	๑๕,๐๐๐	๘๐,๗๐๐	๑๙	๑๓	๔๐	๑๐
เขต ๓ สระบุรี	๑๓๐,๑๘๓	๕,๕๐๐	๓๙,๙๗๐	๑๗	๖๙	๓๑	๔๔
เขต ๔ ขอนแก่น	๕๘๐,๐๐๐	๗,๐๐๐	๗,๓๐๐	๒๔	๖๙	๕๒	๓
เขต ๕ นครราชสีมา	๒,๖๙๘,๒๓๐	๒๗๐,๒๕๐	๑๘๖,๖๕๐	๑๓	๔๙	๓๓	๕
เขต ๖ ตรัง	๕,๗๘๗,๔๘๐	๑,๔๙๒,๐๙๐	๓,๖๐๐	๒	๑๑	๒๐	๑๘
เขต ๗ กำแพงเพชร	๑๒๐,๐๐๐	๘,๒๕๓	๒๔,๖๘๓	๔	๓๔	๕๑	๓๔
เขต ๘ ราชบุรี	๑๔๔,๐๐๐	๑๐	๑๑๕,๐๘๘	๑	๐	๓	๒๖
เขต ๙ ระยอง	๓๐๐,๐๐๐	๔๐,๐๐๐	๕,๘๐๔	๒๖	๓๕	๘๐	๖๗
เขต ๑๐ อุตรดิตถ์	๑๒๐,๐๐๐	๑,๐๐๐	๓,๔๔๘	๐	๑	๘	๖
เขต ๑๑ อุบลราชธานี	๑๖๘,๐๐๐	๐	๒,๕๐๐	๑	๑	๑๙	๓๐
เขต ๑๒ สงขลา	๑๒๐,๐๐๐	๒,๕๐๐	๕,๐๐๐	๒	๒๒	๒๗	๑๙
<b>รวม</b>	<b>๑๐,๘๕๓,๑๐๓</b>	<b>๑,๘๕๑,๔๐๘</b>	<b>๔๘๑,๗๗๓</b>	<b>๑๑๙</b>	<b>๓๒๐</b>	<b>๔๐๖</b>	<b>๒๗๕</b>
<b>รวมแจกจ่ายน้ำ (ลิตร)</b>	<b>๑๓,๑๘๖,๒๘๔</b>						

จึงเรียนมาเพื่อโปรดทราบ

นายสมฤทธิ วิไลพรรัตน์  
รองอธิบดีกรมทรัพยากรน้ำ  
ประธานคณะทำงานศูนย์ปฏิบัติการ  
ทรัพยากรธรรมชาติและสิ่งแวดล้อม  
(ด้านทรัพยากรน้ำ)