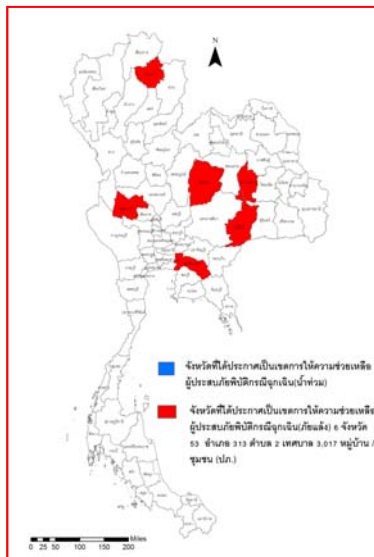




รายงานสถานการณ์น้ำ ศูนย์ป้องกันวิกฤติน้ำ กรมทรัพยากรน้ำ วันอังคาร ที่ ๑๔ กรกฎาคม ๒๕๖๓

สภาวะอากาศ ประเทศไทยมรสุมตะวันตกเฉียงใต้พัดปกคลุมทะเลอันดามันและประเทศไทย ในขณะที่มีลมตะวันออกเฉียงใต้พัดปกคลุมประเทศไทยและอ่าวไทย ทำให้ภาคเหนือ ภาคกลาง ภาคตะวันออก และภาคใต้มีฝนตกหนักบางแห่ง ขอให้ประชาชนในพื้นที่เสี่ยงภัยของภาคเหนือและภาคใต้ระวังอันตรายจากฝนที่ตกหนักและฝนที่ตกสะสม ซึ่งอาจทำให้เกิดน้ำท่วมฉับพลันน้ำป่าไหลหลากได้



สถานการณ์น้ำ

กรมอุตุฯ ฝนตกหนัก ร้อยละ ๖๐% กทม. ตกหนัก ร้อยละ ๔๐
ขอนแก่น เร่งส่งรถบรรทุกน้ำเข้าไปแจกจ่ายในพื้นที่ที่ประสบภัยแล้ง

(หมายเหตุ ข้อมูลข่าวจาก เดลินิวส์/ไอ เอ็น เอ็น)

สถานการณ์น้ำต่างประเทศ

สถานการณ์น้ำ

ระดับน้ำในแม่น้ำโขง : MRC: Mekong River Commission ณ วันที่ ๑๓ กรกฎาคม ๒๕๖๓

สถานี	ระดับตลิ่ง (ม.)	ระดับน้ำ ๑๒ ก.ค. ๖๓	ระดับน้ำ ๑๓ ก.ค. ๖๓	+สูงกว่าตลิ่ง -ต่ำกว่าตลิ่ง(ม.)	แนวโน้ม
อ.เชียงแสน จ.เชียงราย	๑๒.๘๐	๒.๘๓	๒.๙๒	-๙.๘๘	เพิ่มขึ้น
อ.เชียงคาน จ.เลย	๑๖.๐๐	๕.๖๒	๕.๕๗	-๑๐.๔๓	ลดลง
อ.เมือง จ.หนองคาย	๑๒.๒๐	๒.๖๐	๒.๗๐	-๙.๕๐	เพิ่มขึ้น
อ.เมือง จ.นครพนม	๑๒.๐๐	๓.๗๘	๓.๓๔	-๘.๖๖	ลดลง
อ.เมือง จ.มุกดาหาร	๑๒.๕๐	๔.๐๐	๓.๕๗	-๘.๙๓	ลดลง
อ.โขงเจียม จ.อุบลราชธานี	๑๔.๕๐	๔.๖๔	๔.๑๙	-๑๐.๓๑	ลดลง

หมายเหตุ : ระดับ (รสม.) ข้อมูลจาก <http://www.dwr.go.th>

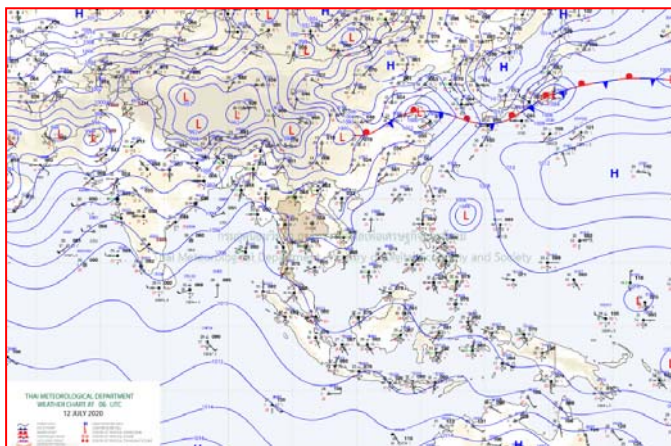
ระดับน้ำ-ลุ่มน้ำเลสาบสงขลา ลุ่มน้ำทะเลสาบสงขลา ปัจจุบันสถานการณ์น้ำในลำน้ำโดยทั่วไปอยู่ในภavnน้ำน้อย (ระดับน้ำต่ำกว่าระดับตลิ่งต่ำสุด) สถานการณ์น้ำในลำน้ำมีแนวโน้มลดลง/ทรงตัว และเพิ่มขึ้นบางพื้นที่ (ข้อมูล วันที่ ๑๐ ก.ค. ๒๕๖๓ ที่มากรมชลประทาน) สถานีคลองลำ อ.ศรีนครินทร์ จ.พัทลุง สถานีคลองนุ้ย อ.เมือง จ.พัทลุง สถานีคลองหระ อ.หาดใหญ่ จ.สงขลา สถานีคลองอู่ตะเภา อ.สะเดา จ.สงขลา สถานีคลองอู่ตะเภา อ.คลองหอยโข่ง จ.สงขลา สถานีคลองอู่ตะเภา อ.หาดใหญ่ จ.สงขลา วัดปริมาณน้ำได้ ๒๐.๗๖ ๖.๕๕ ๔.๓๒ ๑๐.๙๘ ๒.๖๕ ๐.๖๒ เมตร



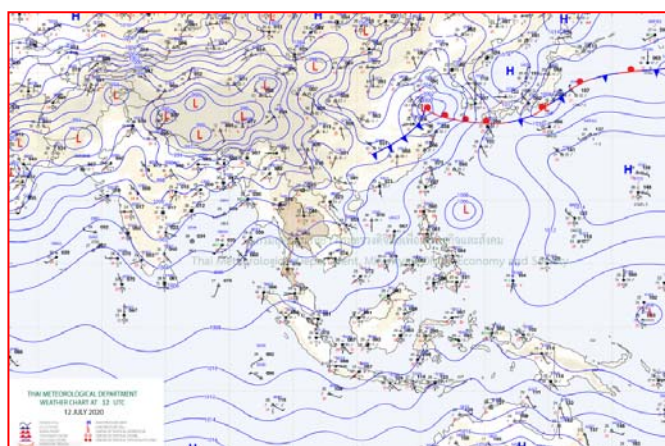
สถานีตรวจวัดระดับน้ำ (CCTV) ณ วันที่ ๑๓ กรกฎาคม ๒๕๖๓ การตรวจวัดระดับน้ำจากกล้อง (CCTV) ระดับน้ำส่วนใหญ่ อยู่ในเกณฑ์ปกติ

ลำดับที่	จังหวัด	สถานที่ตั้งกล้อง	แม่น้ำ/ลำน้ำ	วิกฤติ น้ำแล้ง	วิกฤติ น้ำท่วม	ระดับน้ำ (ม.รทก.) พ.ศ.2562			สถานการณ์	หมายเหตุ
						9 ก.ค. 63	10 ก.ค. 63	13 ก.ค. 63		
1	จ.แพร่	สะพานมหาโพธิ์ อ.เมือง	ยม	143.18	152.33	144.00	144.00	144.10	น้ำปกติ	↑
2	จ.สุโขทัย	สะพานศรีสังขนาลัย อ.เมือง	ยม	60.14	71.78	N/A	N/A	N/A	น้ำปกติ	↔
3	จ.สุโขทัย	สะพานพระเมษายา อ.เมือง	ยม	42.48	48.59	N/A	N/A	N/A	น้ำปกติ	↔
4	จ.พิษณุโลก	สะพานบางระกำ อ.บางระกำ	ยม	31.73	37.23	N/A	N/A	N/A	น้ำปกติ	↔
5	จ.พิจิตร	สะพานโพทะเล อ.โพทะเล	ยม	22.58	30.63	N/A	N/A	N/A	น้ำปกติ	↔
6	จ.พิษณุโลก	ไนท์บาซาร์ อ.เมือง	น่าน	37.33	45.04	N/A	N/A	N/A	น้ำปกติ	↔
7	จ.นครสวรรค์	วัดเกษไชโยเหนือ อ.ชุมแสง	น่าน	18.73	25.60	N/A	N/A	N/A	น้ำปกติ	↔
8	จ.นครสวรรค์	บ้านทับกลุข อ.ชุมแสง (ทับกลุขใต้)	น่าน	-	26.16	N/A	N/A	N/A	น้ำปกติ	↔
9	จ.อุตรดิตถ์	สะพานท่าเสา อ.เมือง	น่าน	49.22	56.91	55.00	55.10	54.85	น้ำปกติ	↓
10	จ.น่าน	สะพานนครน่านพัฒนา อ.เมือง	น่าน	192.17	197.73	192.56	192.25	192.00	น้ำปกติ	↓
11	จ.พิจิตร	สะพานเมืองใหม่พิจิตร ๑๒ พ.ศ.๒๕๖๒ อ.บางมูลนาก	น่าน	18.19	27.23	20.80	21.10	21.40	น้ำปกติ	↑
12	จ.พิษณุโลก	สะพานสุพรรณภูมิกลาง อ.เมือง	น่าน	33.98	44.52	36.10	36.40	36.50	น้ำปกติ	↑
13	จ.อุตรธานี	สถานีวิทยุหลวง อ.เมือง	โขง	-	-	N/A	N/A	N/A	น้ำปกติ	↔
14	จ.เลย	สถานีแม่น้ำเลย อ.เมือง	โขง	-	-	N/A	N/A	N/A	น้ำปกติ	↔
15	จ.ชัยภูมิ	สถานีห้วยผาย อ.แม่สาย	แม่สาย/โขง	395.79	396.50	N/A	N/A	N/A	น้ำปกติ	↔
16	จ.หนองคาย	สองส่วนอุทกหนองคาย อ.เมือง	โขง	157.85	166.70	N/A	N/A	N/A	น้ำปกติ	↔
17	จ.หนองคาย	วัดทุ่งธาตุ อ.โพนพิสัย	หัวหนอง/โขงอีสาน	150.50	159.43	N/A	N/A	N/A	น้ำปกติ	↔
18	จ.นครพนม	บ้านตลาดปากน้ำ อ.ท่าอุเทน	น้ำสงคราม/โขงอีสาน	133.42	141.02	N/A	N/A	N/A	น้ำปกติ	↔
19	จ.นครราชสีมา	ร.ร.เทศบาล 4 อ.เมือง	ลำตะคอง/มูล	174.60	178.00	176.59	176.59	176.59	น้ำปกติ	↔
20	จ.บุรีรัมย์	สตึก อ.สตึก	มูล	123.13	128.76	N/A	N/A	N/A	น้ำปกติ	↔
21	จ.สิงห์บุรี	เชิงสะพานสิงห์บุรี อ.เมือง	เจ้าพระยา	3.45	11.50	N/A	N/A	N/A	น้ำน้อย	↔
22	จ.อ่างทอง	บ้านขามฉิม อ.โพธิ์ทอง	เจ้าพระยา	-	9.11	N/A	N/A	N/A	น้ำปกติ	↔
23	จ.อ่างทอง	ศาลากลางอ่างทอง อ.เมือง	เจ้าพระยา	-	8.46	N/A	N/A	N/A	น้ำปกติ	↔
24	จ.พระนครศรีอยุธยา	บ้านป้อม อ.พระนครศรีอยุธยา	เจ้าพระยา	-	-	7.75	7.55	7.55	น้ำปกติ	↔
25	จ.พระนครศรีอยุธยา	อ.เสนา	น้อย/เจ้าพระยา	2.00	5.00	N/A	N/A	N/A	น้ำปกติ	↔
26	จ.อุทัยธานี	อุทัยใหม่ อ.เมือง	สะแกกรัง	-	-	N/A	N/A	N/A	น้ำปกติ	↔
27	จ.พระนครศรีอยุธยา	สะพานบริติช อ.พระนครศรีอยุธยา	เจ้าพระยา	-	-	-0.15	-0.15	-0.15	น้ำปกติ	↔
28	จ.ลพบุรี	ปตร.พหลโยธิน(วัดทรงสลวย) อ.วัดสิงห์	ท่าจีน	-	-	N/A	N/A	N/A	น้ำปกติ	↔
29	จ.สมุทรปราการ	สะพานข้ามแม่น้ำท่าจีน 3 อ.เมือง	ท่าจีน	-5.11	0.57	N/A2	N/A2	N/A2	น้ำปกติ	↔
30	จ.นครปฐม	สะพานบุญรัตนประชานูริศ อ.บางแพน	ท่าจีน	-5.59	-0.30	0.23	0.38	-0.12	น้ำปกติ	↓
31	จ.นครปฐม	สะพานหลวงพ่อบึง อ.นครไชยศรี	ท่าจีน	-3.16	2.21	0.51	0.51	0.51	น้ำปกติ	↔
32	จ.สุพรรณบุรี	สะพานวัดพระรูป อ.เมือง	ท่าจีน	-1.26	2.75	0.60	0.60	0.60	น้ำน้อย	↔
33	จ.สุพรรณบุรี	ถนนข้ามแม่น้ำท่าจีน ทางยกระดับ อ.เมือง	ท่าจีน	1.55	5.18	N/A	N/A	N/A	น้ำปกติ	↔
34	จ.ชัยนาท	สะพานสามข้าม-ท่าโบสถ์ อ.หันคา	ท่าจีน	10.69	12.83	N/A	N/A	N/A	น้ำปกติ	↔
35	จ.ฉะเชิงเทรา	เชิงสะพานฉะเชิงเทรา อ.เมือง	บางปะกง	-0.01	1.90	N/A	N/A	N/A	น้ำปกติ	↔
36	จ.ฉะเชิงเทรา	ตรงข้ามวัดจันทนาราม อ.เมือง	จันทบุรี/ชายฝั่งทะเลตะวันออก	0.20	3.73	N/A	N/A	N/A	น้ำปกติ	↔
37	จ.เพชรบุรี	เทศบาลเมืองเพชรบุรี อ.เมือง	เพชรบุรี	-	3.18	-1.20	0.15	-0.20	น้ำปกติ	↓
38	จ.ประจวบคีรีขันธ์	ร.ร.อนุบาลบางสะพาน อ.บางสะพาน	คลองบางสะพาน/ชายฝั่งทะเลตะวันตก	-	3.30	0.80	0.55	0.35	น้ำปกติ	↓
39	จ.สงขลา	สถานีคลองอู่หมากคองกลาง อ.หาดใหญ่	ทะเลสาบสงขลา	-	-	N/A	N/A	N/A	น้ำน้อย	↔
40	จ.พัทลุง	สถานีคลองตะโหมด อ.ตะโหมด	ทะเลสาบสงขลา	-	-	N/A	N/A	N/A	น้ำปกติ	↔
41	จ.พัทลุง	สถานีลำปำ อ.เมือง	ทะเลสาบสงขลา	-	-	2.70	2.80	2.90	น้ำปกติ	↑
42	จ.ชัยภูมิ	อุทกวิทยาชัยแสน อ.ชัยแสน	-	-	-	N/A	N/A	N/A	น้ำปกติ	↔
43	จ.เลย	สถานีวัดน้ำโขง (MRC) เมืองคาน อ.เมืองคาน	โขง	-	-	N/A	N/A	N/A	น้ำปกติ	↔
44	จ.อุบลราชธานี	สถานีวัดน้ำโขง (MRC) โขงสิมม อ.โขงสิมม	-	-	-	36.67	36.77	36.77	น้ำปกติ	↔
45	จ.นครสวรรค์	บ้านบางแก้ว อ.บรรพตพิสัย	ปิง-วัง-สะแกกรัง-ป่าสัก	-	-	N/A	N/A	N/A	น้ำปกติ	↔
46	จ.ตาก	บ้านปากอ้อห้วยจี่ อ.บ้านตาก	ปิง-วัง-สะแกกรัง-ป่าสัก	-	-	130.30	129.90	129.60	น้ำปกติ	↓
47	จ.เพชรบูรณ์	บ้านจางวาง อ.หล่มสัก	ปิง-วัง-สะแกกรัง-ป่าสัก	-	-	108.80	108.80	110.65	น้ำปกติ	↑
48	จ.เพชรบูรณ์	แม่น้ำป่าสักที่ อ.เมือง	ปิง-วัง-สะแกกรัง-ป่าสัก	-	-	4.80	4.90	4.70	น้ำปกติ	↓
49	จ.สระบุรี	แม่น้ำป่าสักที่ อ.แก่งคอย	ปิง-วัง-สะแกกรัง-ป่าสัก	-	-	6.93	6.98	6.78	น้ำปกติ	↓

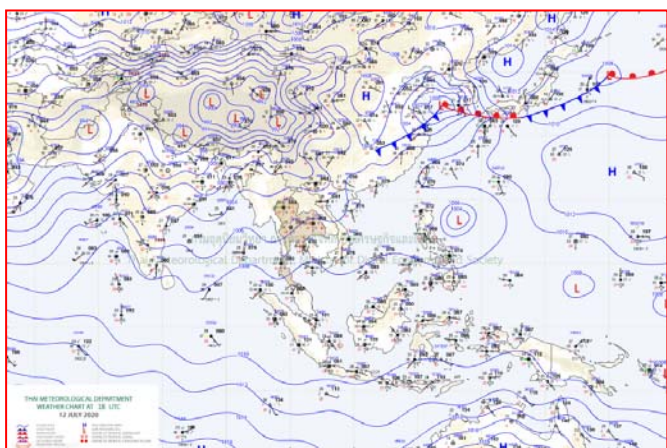
แผนที่อากาศ



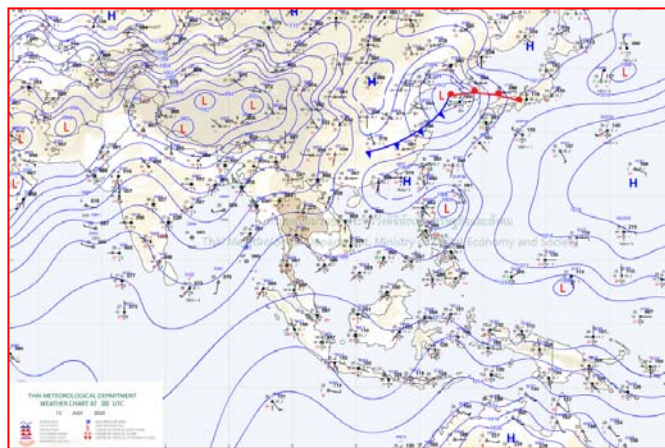
๑๒ ก.ค. ๖๓ เวลา ๐๓:๐๐ น. ๑



๑๒ ก.ค. ๖๓ เวลา ๐๙:๐๐ น. ๒



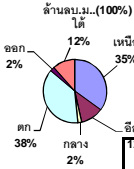
๑๓ ก.ค. ๖๓ เวลา ๐๑:๐๐ น. ๓



๑๓ ก.ค. ๖๓ เวลา ๐๗:๐๐ น. ๔

ปริมาณน้ำฝนสูงสุด (มม.)

จังหวัด	๘ ก.ค. ๖๓	๙ ก.ค. ๖๓	๑๐ ก.ค. ๖๓	๑๑ ก.ค. ๖๓	๑๒ ก.ค. ๖๓	รวม
นครศรีธรรมราช	๑๐๘.๒	๓๗.๗	๕๗.๒	๘๔.๕	๑๘.๓	๓๐๕.๙
นราธิวาส	๓๑.๔	๒๓.๘	๗๑.๖	๑๔๑.๒	๒๔.๐	๒๙๒.๐
สุราษฎร์ธานี	๗๐.๗	๕๒.๑	๖๐.๐	๔๖.๐	๔๕.๘	๒๗๔.๖
ปัตตานี	๙๖.๓	๔๖.๔	๑๐.๐	๑๕.๖	๔๗.๔	๒๑๕.๗
ตรัง	๓๒.๐	๕๙.๐	๑๗.๗	๕๐.๐	๒๗.๒	๑๘๕.๙
น่าน	๑.๐	-	๑๒.๕	๕.๗	๗๐.๗	๘๙.๙
ราชบุรี	-	๖๘.๐	-	๕๕.๔	-	๑๒๓.๔
ระนอง	๑.๖	๐.๙	๐.๒	๕๐.๓	๘๒.๖	๑๓๕.๖
กาญจนบุรี	๒๗.๗	๑.๔	๑๑.๒	๒๓.๕	๒๔.๒	๘๘.๐
สระแก้ว	๑๒.๑	๗.๓	๕๖.๐	๒๘.๒	๓๐.๑	๑๓๓.๗
บุรีรัมย์	๒.๖	๒๐.๘	๑๙.๐	๑๕.๔	๕๕.๕	๑๑๓.๓
ลำปาง	-	-	๓๑.๐	๑๑.๑	๔๖.๒	๘๘.๓
ตราด	-	๗.๘	๕๘.๙	๑๒.๕	๘.๓	๘๗.๕
ภูเก็ต	๒๖.๐	๐.๗	๓๘.๗	๒๑.๑	๒.๖	๘๘.๑
ลำพูน	๓๘.๙	-	-	-	๓๕.๑	๗๔.๐
แพร่	๐.๕	-	-	๒๐.๐	๖๔.๔	๘๔.๙
เพชรบูรณ์	๑.๗	๗.๗	๑๕.๕	-	๒๗.๕	๕๒.๔
อุทัยธานี	-	๒.๗	๗.๕	๐.๘	๔๕.๐	๕๖.๐
ชลบุรี	๔๙.๐	๐.๖	-	-	๑๖.๗	๖๖.๓
ชัยภูมิ	-	-	๑.๐	-	๓๘.๖	๓๙.๖
กระบี่	๐.๘	๑๓.๔	๒๑.๖	๗๔.๒	๘.๒	๑๑๘.๒
ระยอง	๒.๖	๒๗.๖	๑.๓	๑๑.๕	๕๕.๔	๙๘.๔
พัทลุง	๔๖.๒	๑๒.๐	-	๔๑.๐	-	๙๙.๒
สงขลา	๑๓.๘	๖.๔	๗.๐	๕๐.๔	๐.๒	๗๗.๘
กรุงเทพฯ	๙.๒	๑๓.๐	๒.๔	๔.๓	๒๘.๗	๕๗.๖
กำแพงเพชร	๓.๖	๘.๐	-	-	๘๖.๓	๙๗.๙
นครราชสีมา	๒๒.๐	๐.๖	๒๗.๕	๘.๒	๐.๗	๕๘.๐
เชียงใหม่	๒๓.๑	๙.๔	๑.๗	-	๒๓.๒	๕๗.๔
ยะลา	๕๗.๖	๘.๔	-	๓๔.๘	๐.๑	๑๐๐.๙
ประจวบคีรีขันธ์	-	๗.๒	๕๕.๑	๓๐.๖	๕.๘	๙๘.๗



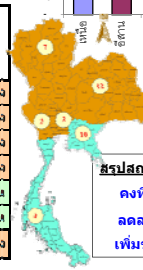
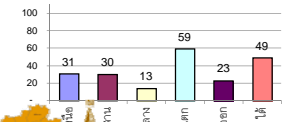
รายงานสรุปสภาพน้ำในอ่างเก็บน้ำขนาดใหญ่และขนาดกลาง

รายงานสถานการณ์ ณ วันที่ 13 กรกฎาคม 2563

% ปริมาณน้ำรวมแต่ละภาคปัจจุบัน

ปริมาณน้ำในอ่างที่ใช้การได้ในสัปดาห์นี้ + มากกว่า / - น้อยกว่า สัปดาห์ก่อน **148.67** ล้าน ลบ.ม.

สรุปสถานการณ์ปริมาณน้ำในอ่างเก็บน้ำที่ใช้ในทุกกิจกรรมทั่วประเทศ มากกว่าปริมาณน้ำที่ไหลเข้าอ่าง เมื่อเทียบกับสัปดาห์ที่ผ่านมา ควรใช้น้ำอย่างระมัดระวัง



สรุปสถานการณ์ปริมาณน้ำในอ่างฯ

คงที่	5	อ่าง
ลดลง	17	อ่าง
เพิ่มขึ้น	16	อ่าง

เปรียบเทียบปริมาณน้ำรวมของประเทศปัจจุบันกับปี 62 และ ปี 63

วันที่ 13 กรกฎาคม 2563 เก้าเกิน 30,345 ล้าน ลบ.ม. หรือ เท่ากับ 43%

วันที่ 13 กรกฎาคม 2562 เก้าเกิน 35,056 ล้าน ลบ.ม. หรือ เท่ากับ 49%

ภาค	สถานการณ์ปริมาณน้ำในอ่าง				ปริมาณน้ำเปลี่ยนแปลง (ล้าน ม.³)	สถานะ
	ลดลง (แห่ง)	คงที่ (แห่ง)	เพิ่มขึ้น (แห่ง)	รวม (แห่ง)		
ภาคเหนือ	5	-	2	7	-74.00	ปริมาณน้ำในอ่างเก็บน้ำลดลง
ภาคตะวันออกเฉียงเหนือ	5	4	3	12	-25.00	ปริมาณน้ำในอ่างเก็บน้ำลดลง
ภาคกลาง	2	1	-	3	-3.00	ปริมาณน้ำในอ่างเก็บน้ำลดลง
ภาคตะวันตก	2	-	-	2	-69.00	ปริมาณน้ำในอ่างเก็บน้ำลดลง
ภาคตะวันออก	1	-	9	10	18.33	ปริมาณน้ำในอ่างเก็บน้ำเพิ่มขึ้น
ภาคใต้	2	-	2	4	4.00	ปริมาณน้ำในอ่างเก็บน้ำเพิ่มขึ้น
รวมทั้งประเทศ	17	5	16	38	-148.67	ปริมาณน้ำในอ่างเก็บน้ำลดลง

ภาค อ่างเก็บน้ำ เชื่อม	ความจุ ที่ รอก. (ล้าน ม.³)	ปริมาณน้ำ ที่ใช้งานได้ (ล้าน ม.³)	ใช้การ ได้จริง (ล้าน ม.³)	ปริมาณน้ำรวม		ปัจจุบัน วันที่ 13 กรกฎาคม 2563				สัปดาห์ก่อน วันที่ 7 กรกฎาคม 2563				ปริมาณน้ำ + เพิ่มขึ้น - ลดลง (ล้าน ม.³)	สถานการณ์ ในอ่าง		
				วันที่ 13 กรกฎาคม 2562	%	ปริมาณน้ำรวม		ปริมาณน้ำใช้การได้จริง		ปริมาณน้ำรวม		ปริมาณน้ำใช้การได้จริง					
						(ล้าน ม.³)	%	(ล้าน ม.³)	%	(ล้าน ม.³)	%	(ล้าน ม.³)	%				
ภาคเหนือ (7)																	
1	ภูมิพล (2)	ตาก	13,462	3,800	9,662	4,840	36%	3,943	29%	143	1%	3,965	29%	165	2%	-22.00	ลดลง
2	สิริกิติ์ (2)	อุดรธานี	9,510	2,850	6,660	3,472	37%	3,282	35%	432	6%	3,330	35%	480	7%	-48.00	ลดลง
3	แม่งัด	เชียงใหม่	265	12	253	80	30%	53	20%	41	16%	52	20%	40	16%	1.00	เพิ่มขึ้น
4	แมกวง	เชียงใหม่	263	14	249	50	19%	73	28%	59	24%	69	26%	55	22%	4.00	เพิ่มขึ้น
5	กัวลม	ลำปาง	106	3	103	33	31%	39	37%	36	35%	43	41%	40	39%	-4.00	ลดลง
6	ก้าคอนมา	ลำปาง	170	6	164	63	37%	41	24%	35	21%	42	25%	36	22%	-1.00	ลดลง
7	แควน้อย	พิษณุโลก	939	43	896	156	17%	149	16%	106	12%	161	17%	118	13%	-12.00	ลดลง
	แม่เมาะ		110	16	94	35	32%	24	22%	8	9%	24	22%	8	9%	-	คงที่
รวมภาคเหนือ 34.85%			24,825	6,744	18,081	8,730	35%	7,604	31%	860	5%	7,687	31%	934	5%	-74.00	ลดลง
ภาคตะวันออกเฉียงเหนือ (12)																	
8	ห้วยหลวง	อุดรธานี	136	7	129	31	23%	25	18%	18	14%	25	18%	18	14%	-	คงที่
9	น้ำจุ่น	สกลนคร	520	45	475	244	47%	207	40%	162	34%	207	40%	162	34%	-	คงที่
10	น้ำพอง (2)	สกลนคร	165	8	157	36	22%	37	22%	29	18%	39	24%	31	20%	-2.00	ลดลง
11	จุฬารัตน์ (2)	ชัยภูมิ	164	37	127	48	29%	45	27%	8	6%	47	29%	10	8%	-2.00	ลดลง
12	ลุมพินี (2)	ขอนแก่น	2,431	581	1,850	579	24%	314	13%	-	0%	319	13%	-	0%	-	คงที่
13	ลำปาว	กาฬสินธุ์	1,980	100	1,880	547	28%	635	32%	535	28%	653	33%	553	29%	-18.00	ลดลง
14	ลำตะคอง	นครราชสีมา	314	22	292	163	52%	87	28%	65	22%	88	28%	66	23%	-1.00	ลดลง
15	ลำพระเพลิง	นครราชสีมา	155	1	154	24	15%	20	13%	19	12%	18	12%	17	11%	2.00	เพิ่มขึ้น
16	มูลนง	นครราชสีมา	141	7	134	43	30%	23	16%	16	12%	23	16%	16	12%	-	คงที่
17	ลำพระนครราชสีมา		275	7	268	91	33%	37	13%	30	11%	36	13%	29	11%	1.00	เพิ่มขึ้น
18	ลำบางรอง	บุรีรัมย์	121	3	118	28	23%	19	16%	16	14%	18	15%	15	13%	1.00	เพิ่มขึ้น
19	สิรินธร (2)	อุบลราชธานี	1,966	831	1,135	865	44%	1,025	52%	194	17%	1,031	52%	200	18%	-6.00	ลดลง
รวมภาคตะวันออกเฉียงเหนือ 11.80%			8,369	1,649	6,720	2,697	32%	2,474	30%	1,092	16%	2,505	30%	1,117	17%	-25.00	ลดลง
ภาคกลาง (3)																	
20	ป่าสักชลสิทธิ์	ลพบุรี	960	3	957	54	6%	99	10%	96	10%	102	11%	99	10%	-3.00	ลดลง
21	ห้วยเสลา	อุทัยธานี	160	17	143	38	24%	32	20%	15	10%	32	20%	15	10%	-	คงที่
22	กระเสียว	สุพรรณบุรี	240	40	200	69	29%	51	21%	11	6%	52	22%	12	6%	-1.00	ลดลง
รวมภาคกลาง 1.92%			1,360	60	1,300	161	12%	182	13%	122	9%	185	14%	125	10%	-3.00	ลดลง
ภาคตะวันตก (2)																	
23	ศรีนครินทร์ (2)	กาญจนบุรี	17,745	10,265	7,480	13,603	77%	11,956	67%	1,691	23%	11,982	68%	1,717	23%	-26.00	ลดลง
24	วีรชาलगรณ (2)	กาญจนบุรี	8,860	3,012	5,848	4,482	51%	3,741	42%	729	12%	3,784	43%	772	13%	-43.00	ลดลง
รวมภาคตะวันตก 37.51%			26,605	13,277	13,328	18,084	68%	15,697	59%	2,420	18%	15,767	59%	2,489	19%	-69.00	ลดลง
ภาคตะวันออก (6+4)																	
25	ขุนด่าน	นครนายก	224	5.00	219	35	16%	48	21%	43	20%	45	20%	40	18%	3.00	เพิ่มขึ้น
26	คลองสิชล	ฉะเชิงเทรา	420	30.00	390	56	13%	46	11%	16	4%	45	11%	15	4%	1.00	เพิ่มขึ้น
27	บางพระ (3)	ชลบุรี	117	12.00	105	42	36%	15	13%	3	3%	16	14%	4	4%	-1.00	ลดลง
28	หนองปลาไหล (3)	ระยอง	164	13.75	150	96	59%	85	52%	71	48%	79	48%	65	44%	6.00	เพิ่มขึ้น
29	ประแสร์ (3)	ระยอง	295	20.00	275	122	41%	47	16%	27	10%	42	14%	22	8%	5.00	เพิ่มขึ้น
30	มาบประชัน (3)	ระยอง	17	0.72	16	9	55%	3.2	19%	3	16%	3.0	18%	2.29	14%	0.23	เพิ่มขึ้น
31	หนองค้อ (3)	ระยอง	21	1.00	20	6	28%	10	46%	9	43%	9	44%	8.42	41%	0.40	เพิ่มขึ้น
32	ดอกกราย (3)	ระยอง	79	3.00	76	30	37%	27	34%	24	31%	25	31%	21.93	29%	2.08	เพิ่มขึ้น
33	คลองใหญ่ (3)	ระยอง	45	3.00	42	26	57%	21	46%	18	42%	20	44%	17.16	40%	0.62	เพิ่มขึ้น
34	นคมดินทรจันทรา	ปราจีนบุรี	295	19.00	276	65	22%	80	27%	61	22%	79	27%	60.00	22%	1.00	เพิ่มขึ้น
รวมภาคตะวันออก 2.37%			1,678	107	1,570	488	29%	382	23%	274	17%	364	22%	256	16%	-18.33	เพิ่มขึ้น
ภาคใต้ (4)																	
35	แก่งกระจาน	เพชรบุรี	710	65	645	366	52%	201	28%	136	21%	200	28%	135	21%	1.00	เพิ่มขึ้น
36	ปราจีนบุรี	ประจวบคีรีขันธ์	391	18	373	196	50%	101	26%	83	22%	102	26%	84	23%	-1.00	ลดลง
37	รัชชประภา (2)	สุราษฎร์ธานี	5,639	1,352	4,287	3,461	61%	2,725	48%	1,373	32%	2,733	48%	1,381	32%	-8.00	ลดลง
38	บางยาง (2)	ยะลา	1,454	276	1,178	874	60%	978	67%	702	60%	966	66%	690	59%	12.00	เพิ่มขึ้น
รวมภาคใต้ 11.55%			8,194	1,711	6,483	4,896	60%	4,005	49%	2,294	35%	4,001	49%	2,290	35%	4.00	เพิ่มขึ้น
รวมทั้งประเทศ 100%(38)			71,031	23,548	47,482	35,056	49%	30,345	43%	7,062	15%	30,509	43%	7,211	15%	-148.67	ลดลง

ที่มาข้อมูล : ตารางสรุปสภาพน้ำในอ่างเก็บน้ำขนาดใหญ่ทั่วประเทศ และตารางสรุปสภาพน้ำในอ่างเก็บน้ำภาคตะวันออก กรมชลประทาน

หมายเหตุ :

- อ่างเก็บน้ำขนาดใหญ่ หมายถึง อ่างเก็บน้ำที่มีความจุตั้งแต่ 100 ล้าน ลบ.ม. ขึ้นไป
- เป็นอ่างเก็บน้ำอยู่ในความรับผิดชอบของการไฟฟ้าฝ่ายผลิตแห่งประเทศไทย(10) นอกนั้นอยู่ในความรับผิดชอบของกรมชลประทาน (28)
- เป็นอ่างเก็บน้ำขนาดกลางที่มีความสำคัญต่อการอุตสาหกรรมและการประปา ของลุ่มน้ำชายฝั่งทะเลตะวันออก
- ที่มา : กรมชลประทาน และการไฟฟ้าฝ่ายผลิตแห่งประเทศไทย
- จังหวัดที่มีอ่างเก็บน้ำขนาดใหญ่มีจำนวน 26 จังหวัด ไม่มี 50 จังหวัด

รศ. หมายถึง ระดับเก็บกักของอ่าง



ศูนย์เขล



ศูนย์ป้องกันกักตุนน้ำ กรมทรัพยากรน้ำ

ลำดับของเขื่อนตามความจุ

- ศรีนครินทร์ 2.ภูมิพล 3.สิริกิติ์ 4.วีรชาलगรณ 5.รัชชประภา
- 6.ลุมพินี 7.สิรินธร 8.บางยาง 9.ลำปาว 10.ป่าสัก

ลำดับของเขื่อนตามปริมาณน้ำใช้การได้

- ภูมิพล 2.ศรีนครินทร์ 3.สิริกิติ์ 4.วีรชาलगรณ 5.รัชชประภา
- 6.ลำปาว 7.ลุมพินี 8.บางยาง 9.สิรินธร 10.ป่าสัก

อุตุ เตือนภาคใต้ฝนยังชุก ๖๐% กทม.ตกหนักร้อยละ ๔๐

กรมอุตุนิยมวิทยาได้พยากรณ์ลักษณะอากาศในระยะสั้นสำหรับประเทศไทย ในขณะที่มีลมตะวันออกเฉียงใต้พัดปกคลุมภาคตะวันออกเฉียงเหนือ ภาคตะวันออก และภาคใต้ทำให้บริเวณดังกล่าวมีฝนเพิ่มขึ้น และมีฝนตกหนักบางแห่ง บริเวณภาคตะวันออก และภาคใต้ ขอให้ประชาชนบริเวณภาคตะวันออกและภาคใต้ระวังอันตรายจากฝนที่ตกหนักและฝนที่ตกสะสมไว้ด้วย

พยากรณ์อากาศสำหรับประเทศไทยตั้งแต่เวลา ๐๖:๐๐ วันนี้ ถึง ๐๖:๐๐ วันพรุ่งนี้.

ภาคเหนือ เมฆเป็นส่วนมาก กับมีฝนฟ้าคะนอง ร้อยละ ๔๐ ของพื้นที่ ส่วนมากบริเวณจังหวัดแม่ฮ่องสอน เชียงใหม่ เชียงราย พะเยา ตาก กำแพงเพชร พิจิตร และเพชรบูรณ์ อุณหภูมิต่ำสุด ๒๕-๒๗ องศาเซลเซียส อุณหภูมิสูงสุด ๓๑-๓๖ องศาเซลเซียส ลมตะวันออกเฉียงใต้ ความเร็ว ๑๐-๒๐ กม./ชม.

ภาคตะวันออกเฉียงเหนือ เมฆบางส่วน กับมีฝนฟ้าคะนอง ร้อยละ ๔๐ ของพื้นที่ ส่วนมากบริเวณจังหวัดหนองคาย บึงกาฬ นครพนม ชัยภูมิ นครราชสีมา บุรีรัมย์ และสุรินทร์ อุณหภูมิต่ำสุด ๒๕-๒๖ องศาเซลเซียส อุณหภูมิสูงสุด ๓๒-๓๕ องศาเซลเซียส ลมตะวันออกเฉียงใต้ ความเร็ว ๑๐-๒๐ กม./ชม.

ภาคกลาง เมฆบางส่วน กับมีฝนฟ้าคะนอง ร้อยละ ๒๐ ของพื้นที่ ส่วนมากบริเวณจังหวัดราชบุรี กาญจนบุรี อุทัยธานี นครปฐม และสมุทรสงคราม อุณหภูมิต่ำสุด ๒๔-๒๖ องศาเซลเซียส อุณหภูมิสูงสุด ๓๔-๓๖ องศาเซลเซียส ลมตะวันตกเฉียงใต้ ความเร็ว ๑๐-๒๐ กม./ชม.

ภาคตะวันออก เมฆเป็นส่วนมาก กับมีฝนฟ้าคะนอง ร้อยละ ๔๐ ของพื้นที่ และมีฝนตกหนักบางแห่งบริเวณจังหวัดชลบุรี ระยอง จันทบุรี และตราด อุณหภูมิต่ำสุด ๒๔-๒๘ องศาเซลเซียส อุณหภูมิสูงสุด ๓๒-๓๖ องศาเซลเซียส ลมตะวันตกเฉียงใต้ ความเร็ว ๑๕-๓๐ กม./ชม. ทะเลมีคลื่นสูงประมาณ ๑ เมตร บริเวณที่มีฝนฟ้าคะนองคลื่นสูง ๑-๒ เมตร

ภาคใต้ (ฝั่งตะวันออก) เมฆเป็นส่วนมาก กับมีฝนฟ้าคะนอง ร้อยละ ๖๐ ของพื้นที่ และมีฝนตกหนักบางแห่งบริเวณจังหวัดสุราษฎร์ธานี นครศรีธรรมราช พัทลุง สงขลา ปัตตานี ยะลา และนราธิวาส อุณหภูมิต่ำสุด ๒๓-๒๖ องศาเซลเซียส อุณหภูมิสูงสุด ๓๒-๓๕ องศาเซลเซียส ลมตะวันออกเฉียงใต้ ความเร็ว ๑๐-๓๐ กม./ชม. ทะเลมีคลื่นต่ำกว่า ๑ เมตร บริเวณที่มีฝนฟ้าคะนองคลื่นสูง ๑-๒ เมตร

ภาคใต้ (ฝั่งตะวันตก) เมฆเป็นส่วนมาก กับมีฝนฟ้าคะนอง ร้อยละ ๖๐ ของพื้นที่ และมีฝนตกหนักบางแห่งบริเวณจังหวัดพังงา ภูเก็ต กระบี่ ตรัง และสตูล อุณหภูมิต่ำสุด ๒๓-๒๕ องศาเซลเซียส อุณหภูมิสูงสุด ๓๐-๓๓ องศาเซลเซียส ลมตะวันตกเฉียงใต้ ความเร็ว ๑๕-๓๐ กม./ชม. ทะเลมีคลื่นสูงประมาณ ๑ เมตร บริเวณที่มีฝนฟ้าคะนองคลื่นสูง ๑-๒ เมตร

กรุงเทพมหานครและปริมณฑล เมฆบางส่วนกับมีฝนฟ้าคะนอง ร้อยละ ๔๐ ของพื้นที่ อุณหภูมิต่ำสุด ๒๗-๒๘ องศาเซลเซียส อุณหภูมิสูงสุด ๓๓-๓๕ องศาเซลเซียส ลมตะวันตกเฉียงใต้ ความเร็ว ๑๐-๒๕ กม./ชม

ขอนแก่น เร่งส่งรถบรรทุกน้ำเข้าไปแจกจ่ายในพื้นที่ที่ประสบภัยแล้ง

เมื่อเวลา ๑๑.๐๐ น. วันที่ ๑๓ ก.ค.๖๓ ผู้สื่อข่าวรายงานว่า เจ้าหน้าที่จากองค์กรปกครองส่วนท้องถิ่นในเขต จ.ขอนแก่น รวมทั้งทหาร และฝ่ายปกครอง ยังคงนำน้ำเข้าไปแจกจ่ายให้กับพื้นที่ที่ประสบภัยแล้ง ตามการร้องขอขอรับการสนับสนุนน้ำเพื่อการอุปโภคบริโภค ตามแผนการบริหารจัดการน้ำภาพรวมของจังหวัด หลังพบว่ายังคงมีบางหมู่บ้าน ร้องขอรับการสนับสนุนน้ำประปา เข้าไปเติมในระบบน้ำของหมู่บ้านรวมทั้งแจกจ่ายในบ้านเรือนที่ประสบปัญหาขาดแคลนน้ำในระยะนี้

นายสมศักดิ์ จังตระกุล ผวจ.ขอนแก่น กล่าวว่า ขณะนี้น้ำในระบบเก็บกักของเขื่อนอุบลรัตน์ อยู่ในระดับที่ร้อยละ ๑๒.๘๗ ซึ่งต่ำสุดในรอบ ๕๓ ปี ตั้งแต่มีการตั้งเขื่อนอุบลรัตน์มา แต่ถึงอย่างไรจังหวัดยังคงต้องดูแลในเรื่องของการบริหารจัดการน้ำทั้งระบบ และทั้งจังหวัด ซึ่งขณะนี้ที่ลำน้ำพอง ซึ่งอยู่ตอนกลางของเขื่อนอุบลรัตน์ และเชื่อมต่อไปยังฝายระบายน้ำของ จ.มหาสารคาม ปกติแล้วในช่วงเวลาเดียวกันนี้เขื่อนอุบลรัตน์ จะต้องระบายน้ำให้กับ จ.มหาสารคาม แต่จากการตรวจวัดระดับน้ำของเขื่อนฝายระบายน้ำที่ จ.มหาสารคามนั้นพบว่ามีระดับน้ำเก็บกักอยู่ที่ร้อยละ ๑๐๒ ทำให้การบริหารจัดการน้ำของเขื่อนอุบลรัตน์ขอนแก่นไปยัง จ.มหาสารคาม ในระยะนี้ยังระบายไม่มากซึ่งแบ่งเบาปริมาณน้ำของขอนแก่นได้มาก ดังนั้น

การระบายน้ำของเขื่อนอุบลรัตน์ ในระดับที่วันละ ๓๐๐,๐๐๐ ลบ.ม.นั้นจะเต็มเน้นหนักไปในเรื่องของการอุปโภคและบริโภค โดยเฉพาะระบบประปา และรักษาระบบนิเวศน์อยู่ในระยะนี้

“ ขณะที่ทางตอนใต้ของจังหวัด หลังจากเข้าสู่ช่วงฤดูฝน พบว่าทางตอนใต้ของจังหวัดในหลายอำเภอนั้นมีฝนตกลงมาอย่างประปราย แต่ก็ยังคงมีปริมาณน้ำไหลเข้าสู่ระบบ ทั้งที่แก่งละว้า, หนองละเลิงหวาย รวมทั้งเขื่อนระบายน้ำที่ อ.ชนบท ซึ่งจากปริมาณน้ำที่มีอยู่ในขณะนี้จะทำให้การบริหารจัดการน้ำในระดับพื้นที่เฉพาะน้ำสำหรับการอุปโภคและบริโภคนั้นมีเพียงพอไปจนถึงปลายเดือน ส.ค.แต่ก็ยังคงมีพื้นที่บางส่วนที่อยู่บนที่ดอน อาจจะได้รับผลกระทบบาง ซึ่งจังหวัดได้เตรียมการในการส่งน้ำไปช่วยเหลือพื้นที่ที่ประสบภัยแล้ว ขณะที่การขุดเจาะน้ำบาดาลในพื้นที่เป้าหมาย นั้นขณะนี้การดำเนินงานนั้นเสร็จสิ้นแล้วและเริ่มทดลองระบบการส่งจ่ายน้ำแล้ว สำหรับพื้นที่ที่ประสบปัญหาขาดแคลนน้ำ และได้มีการร้องขอเข้ามาการจัดระบบการแจกจ่ายน้ำร่วมของหน่วยงานท้องถิ่น,จังหวัด,ทหาร รวมทั้งหน่วยงานที่เกี่ยวข้องก็มีการนำน้ำไปแจกจ่ายในพื้นที่ตามตารางเวลาที่กำหนดทุกวัน เพื่อบรรเทาความเดือดร้อนให้กับประชาชนในระยะนี้อย่างเข้มงวด”

