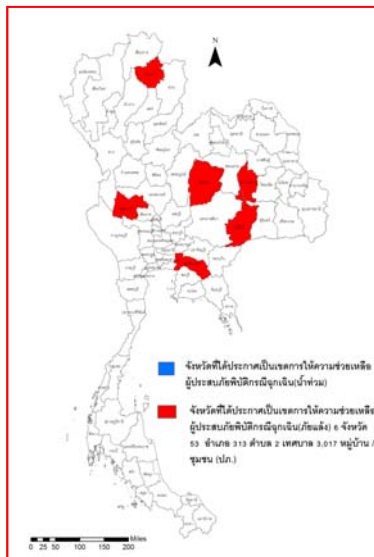




# รายงานสถานการณ์น้ำ ศูนย์ป้องกันวิกฤติน้ำ กรมทรัพยากรน้ำ วันที่ ๑๕ กรกฎาคม ๒๕๖๓

**สภาวะอากาศ** ประเทศไทยมรสุมตะวันตกเฉียงใต้ยังคงพัดปกคลุมทะเลอันดามันและประเทศไทย ในขณะที่มีลมตะวันออกเฉียงใต้พัดปกคลุมประเทศไทยและอ่าวไทย ทำให้ภาคเหนือ ภาคตะวันออกเฉียงเหนือ ภาคกลาง และภาคตะวันออก มีฝนตกหนักบางแห่ง ขอให้ประชาชนในพื้นที่เสี่ยงภัยของภาคเหนือและภาคตะวันออกเฉียงเหนือ ระวังอันตรายจากฝนที่ตกหนักและฝนที่ตกสะสม ซึ่งอาจทำให้เกิดน้ำท่วมฉับพลันน้ำป่าไหลหลากได้



## สถานการณ์น้ำ

**กรมอุตุนิยมวิทยา** เผยเตือนไทยเจอมรสุมทุกภาคฝนตกหนัก กทม.ฝน ๖๐%  
**สุโขทัย** ชาวบ้านตำบลลานหอยเร่งสร้างสะดือน้ำ เพื่อเป็นการป้องกัน-แก้ไขปัญหาภัยแล้ง-อุทกภัยในพื้นที่  
**พิจิตร** แม่น้ำยมแห้งขอดกลายเป็นสนามฟุตบอล  
**อ่างทอง** ปิง-น่าน แล้งวิกฤติ ชาวนาอ่างทอง วิงวอนกรมชล ปล่อยน้ำทำนา

(หมายเหตุ ข้อมูลข่าวจาก เดลินิวส์/ไอ เอ็น เอ็น)

## สถานการณ์น้ำต่างประเทศ

## สถานการณ์น้ำ

**ระดับน้ำในแม่น้ำโขง** : MRC: Mekong River Commission ณ วันที่ ๑๔ กรกฎาคม ๒๕๖๓

สถานี	ระดับตลิ่ง (ม.)	ระดับน้ำ ๑๓ ก.ค. ๖๓	ระดับน้ำ ๑๔ ก.ค. ๖๓	+สูงกว่าตลิ่ง -ต่ำกว่าตลิ่ง(ม.)	แนวโน้ม
อ.เชียงแสน จ.เชียงราย	๑๒.๘๐	๒.๙๒	๒.๙๖	-๙.๘๔	เพิ่มขึ้น
อ.เชียงคาน จ.เลย	๑๖.๐๐	๕.๕๗	๕.๕๕	-๑๐.๔๕	ลดลง
อ.เมือง จ.หนองคาย	๑๒.๒๐	๒.๗๐	๒.๖๘	-๙.๕๒	ลดลง
อ.เมือง จ.นครพนม	๑๒.๐๐	๓.๓๔	๓.๒๑	-๘.๗๙	ลดลง
อ.เมือง จ.มุกดาหาร	๑๒.๕๐	๓.๕๗	๓.๓๘	-๙.๑๒	ลดลง
อ.โขงเจียม จ.อุบลราชธานี	๑๔.๕๐	๔.๑๙	๓.๙๘	-๑๐.๕๒	ลดลง

หมายเหตุ : ระดับ (รสม.) ข้อมูลจาก <http://www.dwr.go.th>

**ระดับน้ำ-ลุ่มน้ำเสาบสงขลา** ลุ่มน้ำทะเลสาบสงขลา ปัจจุบันสถานการณ์น้ำในลำน้ำโดยทั่วไปอยู่ในภาวะน้ำน้อย (ระดับน้ำต่ำกว่าระดับตลิ่งต่ำสุด) สถานการณ์น้ำในลำน้ำมีแนวโน้มลดลง/ทรงตัว และเพิ่มขึ้นบางพื้นที่ (ข้อมูล วันที่ ๑๐ ก.ค. ๒๕๖๓ ที่มากรมชลประทาน) สถานีคลองลำ อ.ศรีนครินทร์ จ.พัทลุง สถานีคลองนุ้ย อ.เมือง จ.พัทลุง สถานีคลองหวัช อ.หาดใหญ่ จ.สงขลา สถานีคลองอู่ตะเภา อ.สะเดา จ.สงขลา สถานีคลองอู่ตะเภา อ.คลองหอยโข่ง จ.สงขลา สถานีคลองอู่ตะเภา อ.หาดใหญ่ จ.สงขลา วัดปริมาณน้ำได้ ๒๐.๗๖ ๖.๕๕ ๔.๓๒ ๑๐.๙๘ ๒.๖๕ ๐.๖๒ เมตร

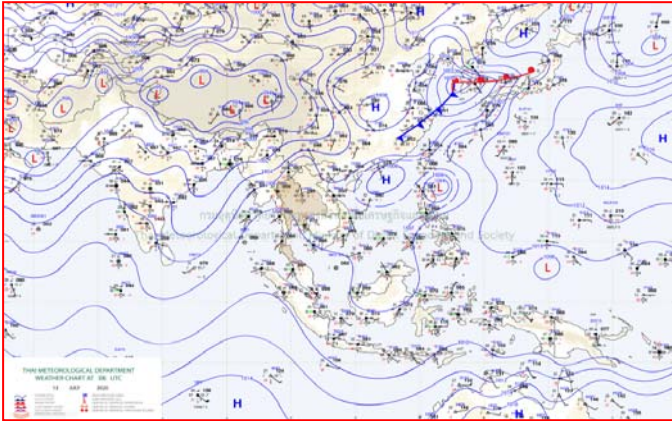


สถานีตรวจวัดระดับน้ำ (CCTV) ณ วันที่ ๑๕ กรกฎาคม ๒๕๖๓ การตรวจวัดระดับน้ำจากกล้อง (CCTV) ระดับน้ำส่วนใหญ่ อยู่ในเกณฑ์ปกติ

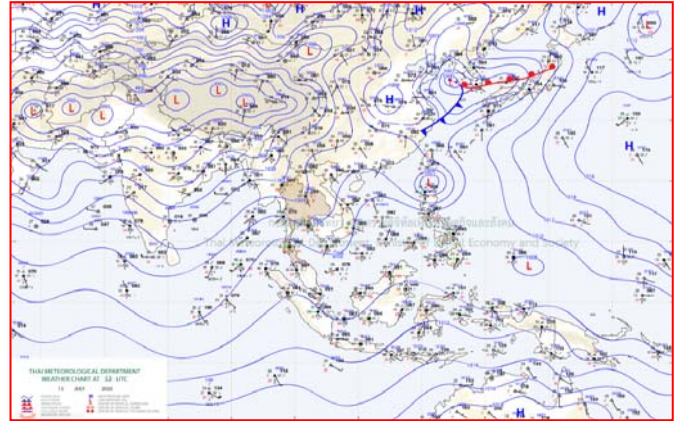
ลำดับที่	จังหวัด	สถานที่ ตั้งกล้อง	แม่น้ำ/ คูน้ำ	วิกฤติ	วิกฤติ	ระดับน้ำ (ม.รทก.)			สถานการณ์	หมายเหตุ
				น้ำแล้ง	น้ำท่วม	พ.ศ.2562	พ.ศ.2562	พ.ศ.2562		
				ระดับน้อยกว่า	ระดับมากกว่า	10 ก.ค. 63	13 ก.ค. 63	14 ก.ค. 63		
1	จ.แพร่	สะพานมหาโพธิ์ อ.เมือง	ยม	143.18	152.33	144.00	144.10	144.05	น้ำปกติ	↕
2	จ.สุโขทัย	สะพานศรีสังขาลย์ อ.เมือง	ยม	60.14	71.78	N/A	N/A	N/A	น้ำปกติ	↔
3	จ.สุโขทัย	สะพานพระแม่ย่า อ.เมือง	ยม	42.08	48.59	N/A	N/A	N/A	น้ำปกติ	↔
4	จ.พิษณุโลก	สะพานบางระเก็ก อ.บางระเก็ก	ยม	31.73	37.23	N/A	N/A	N/A	น้ำปกติ	↔
5	จ.พิจิตร	สะพานโพทะเล อ.โพทะเล	ยม	22.58	30.63	N/A	N/A	N/A	น้ำปกติ	↔
6	จ.พิษณุโลก	ไนท์บาซาร์ อ.เมือง	น่าน	37.33	45.04	N/A	N/A	N/A	น้ำปกติ	↔
7	จ.นครสวรรค์	วัดเกษใจเย็นเหนือ อ.ชุมแสง	น่าน	18.73	25.60	N/A	N/A	N/A	น้ำปกติ	↔
8	จ.นครสวรรค์	บ้านทับกฤษ อ.ชุมแสง (ทับกฤษใต้)	น่าน	-	26.16	N/A	N/A	N/A	น้ำปกติ	↔
9	จ.อุตรดิตถ์	สะพานท่าเสา อ.เมือง	น่าน	49.22	56.91	55.10	54.85	54.74	น้ำปกติ	↕
10	จ.น่าน	สะพานนครนันทพัฒนา อ.เมือง	น่าน	192.17	197.73	192.25	192.00	192.70	น้ำปกติ	↕
11	จ.พิจิตร	สะพานเสี้ยวเหนือ อ.วังทรายพูน	น่าน	18.19	27.23	21.10	21.40	21.54	น้ำปกติ	↕
12	จ.พิษณุโลก	สะพานสุพรรณกัลยา อ.เมือง	น่าน	33.98	44.52	36.40	36.50	36.50	น้ำปกติ	↔
13	จ.อุตรธานี	สถานีวิทยุหลวง อ.เมือง	โขง	-	-	N/A	N/A	N/A	น้ำปกติ	↔
14	จ.เลย	สถานีแม่น้ำเลย อ.เมือง	โขง	-	-	N/A	N/A	N/A	น้ำปกติ	↔
15	จ.เชียงใหม่	สถานีห้วยฝาย อ.แม่สาย	แม่สาย/โขง	395.79	396.50	N/A	N/A	N/A	น้ำปกติ	↔
16	จ.หนองคาย	สวนสวนอุทกหนองคาย อ.เมือง	โขง	157.85	166.70	N/A	N/A	N/A	น้ำปกติ	↔
17	จ.หนองคาย	วัดทุ่งศรี อ.โพนพิสัย	ห้วยหลวง/โขงอีสาน	150.50	159.43	N/A	N/A	N/A	น้ำปกติ	↔
18	จ.นครพนม	บ้านศาลปากน้ำ อ.ท่าอุเทน	น้ำสงคราม/โขงอีสาน	133.42	141.02	N/A	N/A	N/A	น้ำปกติ	↔
19	จ.นครราชสีมา	ร.ร.เทศบาล 4 อ.เมือง	ลำตะคอง/มูล	174.60	178.00	176.59	176.59	176.59	น้ำปกติ	↔
20	จ.บุรีรัมย์	สตึก อ.สตึก	มูล	123.13	128.76	N/A	N/A	N/A	น้ำปกติ	↔
21	จ.สิงห์บุรี	เชิงสะพานสิงห์บุรี อ.เมือง	เจ้าพระยา	3.45	11.50	N/A	N/A	N/A	น้ำน้อย	↔
22	จ.อ่างทอง	บ้านยาขมิ อ.โพธิ์ทอง	เจ้าพระยา	-	9.11	N/A	N/A	N/A	น้ำปกติ	↔
23	จ.อ่างทอง	ศาลากลางอ่างทอง อ.เมือง	เจ้าพระยา	-	8.46	N/A	N/A	N/A	น้ำปกติ	↔
24	จ.พระนครศรีอยุธยา	บ้านบัว อ.พระนครศรีอยุธยา	เจ้าพระยา	-	-	7.55	7.55	7.55	น้ำปกติ	↔
25	จ.พระนครศรีอยุธยา	อ.เสนา	น้อย/เจ้าพระยา	2.00	5.00	N/A	N/A	N/A	น้ำปกติ	↔
26	จ.อุทัยธานี	อุทัยใหม่ อ.เมือง	สะแกกรัง	-	-	N/A	N/A	N/A	น้ำปกติ	↔
27	จ.พระนครศรีอยุธยา	สะพานปรีดี อ.พระนครศรีอยุธยา	เจ้าพระยา	-	-	-0.15	-0.15	-0.15	น้ำปกติ	↔
28	จ.ฉะเชิงเทรา	บตร.พลเทพ(วัดทรงสวย) อ.วัดสิงห์	ท่าจีน	-	-	N/A	N/A	N/A	น้ำปกติ	↔
29	จ.สมุทรปราการ	สะพานข้ามแม่น้ำท่าจีน 3 อ.เมือง	ท่าจีน	-5.11	0.57	N/A2	N/A2	N/A2	น้ำปกติ	↔
30	จ.นครปฐม	สะพานสุริยวงศ์ อ.สามพราน	ท่าจีน	-5.59	-0.30	0.38	-0.12	-0.52	น้ำปกติ	↕
31	จ.นครปฐม	สะพานหลวงปู่เย็น อ.นครไชยศรี	ท่าจีน	-3.16	2.21	0.51	0.51	0.51	น้ำปกติ	↔
32	จ.สุพรรณบุรี	สะพานวัดพระรูป อ.เมือง	ท่าจีน	-1.26	2.75	0.60	0.60	0.60	น้ำน้อย	↔
33	จ.สุพรรณบุรี	คลองสามแฉ่ง อ.ท่าพระระดม	ท่าจีน	1.55	5.18	N/A	N/A	N/A	น้ำปกติ	↔
34	จ.ชัยนาท	สะพานสามก้าม-ท่าโบสถ์ อ.หันคา	ท่าจีน	10.69	12.83	N/A	N/A	N/A	น้ำปกติ	↔
35	จ.ฉะเชิงเทรา	เชิงสะพานฉะเชิงเทรา อ.เมือง	บางปะกง	-0.01	1.90	N/A	N/A	N/A	น้ำปกติ	↔
36	จ.ฉะเชิงเทรา	ตรงข้ามวัดจีนทาราม อ.เมือง	จีนบุรี/ชายฝั่งทะเลตะวันออก	0.20	3.73	N/A	N/A	N/A	น้ำปกติ	↔
37	จ.เพชรบุรี	เทศบาลเมืองเพชรบุรี อ.เมือง	เพชรบุรี	-	3.18	0.15	-0.20	-0.30	น้ำปกติ	↕
38	จ.ประจวบคีรีขันธ์	ร.ร.อนุบาลบางสะพาน อ.บางสะพาน	คลองบางสะพาน/ชายฝั่งทะเลตะวันตก	-	3.30	0.55	0.35	0.35	น้ำปกติ	↔
39	จ.สงขลา	สถานีคลองอู่ตะเภา อ.หาดใหญ่	ทะเลสาบสงขลา	-	-	N/A	N/A	N/A	น้ำน้อย	↔
40	จ.พัทลุง	สถานีคลองทะเล อ.ตะโหมด	ทะเลสาบสงขลา	-	-	N/A	N/A	N/A	น้ำปกติ	↔
41	จ.พัทลุง	สถานีลำปำ อ.เมือง	ทะเลสาบสงขลา	-	-	2.80	2.90	3.00	น้ำปกติ	↕
42	จ.เชียงใหม่	อุทกวิทยาเชียงใหม่ อ.เชียงใหม่	-	-	-	N/A	N/A	N/A	น้ำปกติ	↔
43	จ.เลย	สถานีแม่น้ำโขง (MRC) เชียงคาน อ.เชียงคาน	โขง	-	-	N/A	N/A	N/A	น้ำปกติ	↔
44	จ.อุบลราชธานี	สถานีแม่น้ำโขง (MRC) โขงสิม อ.โขงสิม	-	-	-	36.77	36.77	36.67	น้ำปกติ	↕
45	จ.นครสวรรค์	บ้านบางแก้ว อ.บรรพตพิสัย	ปิง-วัง-สะแกกรัง-ป่าสัก	-	-	N/A	N/A	N/A	น้ำปกติ	↔
46	จ.ตาก	บ้านปากร้องห้วยจี่ อ.บ้านตาก	ปิง-วัง-สะแกกรัง-ป่าสัก	-	-	129.90	129.60	129.40	น้ำปกติ	↕
47	จ.เพชรบูรณ์	บ้านจางวาง อ.หล่มสัก	ปิง-วัง-สะแกกรัง-ป่าสัก	-	-	108.80	110.65	110.70	น้ำปกติ	↕
48	จ.เพชรบูรณ์	แม่น้ำป่าสักที่ อ.เมือง	ปิง-วัง-สะแกกรัง-ป่าสัก	-	-	4.90	4.70	4.80	น้ำปกติ	↕
49	จ.สระบุรี	แม่น้ำป่าสักที่ อ.แก่งคอย	ปิง-วัง-สะแกกรัง-ป่าสัก	-	-	6.98	6.78	6.78	น้ำปกติ	↔



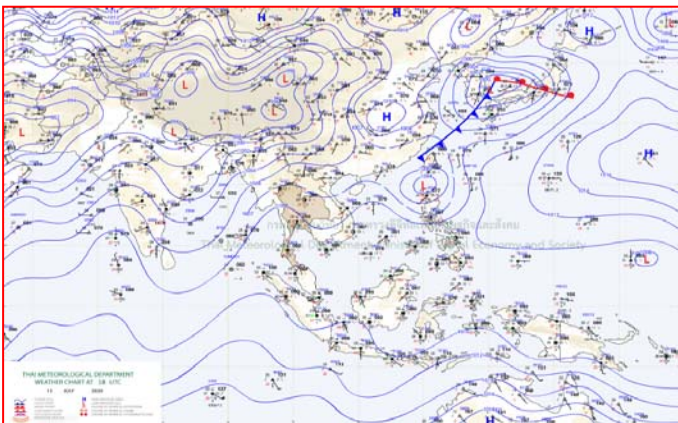
# แผนที่อากาศ



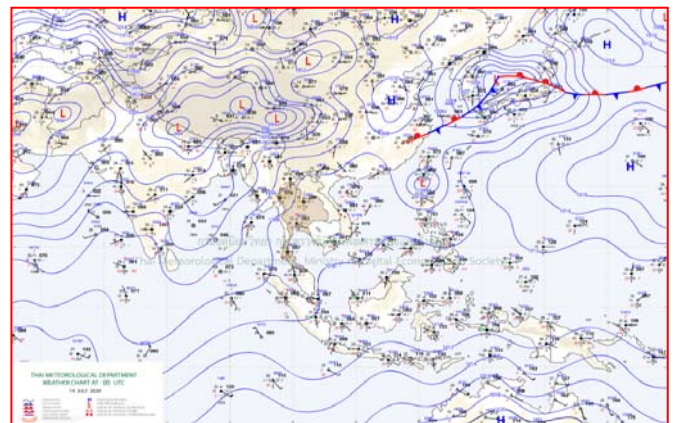
๑๓ ก.ค. ๖๓ เวลา ๐๓:๐๐ น. ๑



๑๓ ก.ค. ๖๓ เวลา ๐๙:๐๐ น. ๑



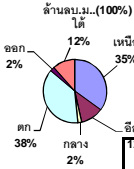
๑๔ ก.ค. ๖๓ เวลา ๐๐:๐๐ น. ๒



๑๔ ก.ค. ๖๓ เวลา ๐๗:๐๐ น. ๒

ปริมาณน้ำฝนสูงสุด (มม.)

จังหวัด	๙ ก.ค. ๖๓	๑๐ ก.ค. ๖๓	๑๑ ก.ค. ๖๓	๑๒ ก.ค. ๖๓	๑๓ ก.ค. ๖๓	รวม
นครศรีธรรมราช	๓๗.๗	๕๗.๒	๘๔.๕	๑๘.๓	๓๑.๐	๒๒๘.๗
สุราษฎร์ธานี	๕๒.๑	๖๐.๐	๔๖.๐	๔๕.๘	๕๕.๐	๒๕๘.๙
นราธิวาส	๒๓.๘	๗๑.๖	๑๔๑.๒	๒๔.๐	๑.๐	๒๖๑.๖
ตรัง	๕๙.๐	๑๗.๗	๕๐.๐	๒๗.๒	๗๑.๖	๒๒๕.๕
ปัตตานี	๔๖.๔	๑๐.๐	๑๕.๖	๔๗.๔	๓๒.๒	๑๕๑.๖
แพร่	-	-	๒๐.๐	๑๔๕.๐	๑๖.๒	๑๘๑.๒
ตราด	๗.๘	๕๘.๙	๑๒.๕	๔๐.๕	๗๕.๗	๑๙๕.๔
จันทบุรี	๓.๐	๒.๗	๘.๐	๓๑.๗	๑๕๕.๗	๒๐๑.๑
ภูเก็ต	๐.๗	๓๘.๗	๒๑.๑	๙๙.๑	๑๔.๘	๑๗๔.๔
ระนอง	๐.๙	๐.๒	๕๐.๓	๘๒.๖	๓๓.๕	๑๖๗.๕
น่าน	-	๑๒.๕	๕.๗	๗๐.๗	๓๑.๖	๑๒๐.๕
เชียงใหม่	๙.๔	๑.๗	-	๖๔.๔	๔๐.๔	๑๑๕.๙
สระแก้ว	๗.๓	๕๖.๐	๒๘.๒	๓๐.๑	๒๖.๓	๑๔๗.๙
นครราชสีมา	๐.๖	๒๗.๕	๘.๒	๖๐.๐	๓๕.๐	๑๓๑.๓
กาญจนบุรี	๑.๔	๑๑.๒	๒๓.๕	๒๔.๒	๑๐.๗	๗๑.๐
นครสวรรค์	๒.๐	๑๙.๐	๒๙.๐	๑๘.๐	๙๙.๔	๑๖๗.๔
พัทลุง	๑๒.๐	-	๔๑.๐	-	๕๕.๕	๑๐๗.๕
ชลบุรี	๐.๖	-	-	๑๖.๗	๓๗.๐	๕๔.๓
บุรีรัมย์	๒๐.๘	๑๙.๐	๑๕.๔	๕๕.๕	๔๑.๐	๑๕๑.๗
ลำปาง	-	๓๑.๐	๑๑.๑	๔๖.๒	๖.๒	๙๔.๕
เพชรบูรณ์	๗.๗	๑๕.๕	-	๒๗.๕	๒๖.๗	๗๗.๔
กรุงเทพฯ	๑๓.๐	๒.๔	๔.๓	๒๘.๗	๗๘.๖	๑๒๗.๐
ลำพูน	-	-	-	๓๕.๑	๑๙.๐	๕๔.๑
กระบี่	๑๓.๔	๒๑.๖	๗๔.๒	๘.๒	๒๔.๘	๑๔๒.๒
พระนครศรีอยุธยา	-	-	-	-	๑๐๔.๕	๑๐๔.๕
ระยอง	๒๗.๖	๑.๓	๑๑.๕	๕๕.๔	๓๐.๙	๑๒๖.๗
กำแพงเพชร	๘.๐	-	-	๘๖.๓	๒๘.๑	๑๒๒.๔
เขียงราย	-	๙.๐	-	๖๕.๐	๔๕.๐	๑๑๙.๐
อุดรดิษฐ์	-	-	๔๐.๗	๒๔.๑	๔๕.๕	๑๑๐.๓
พิษณุโลก	๓๖.๕	๐.๙	-	๓๙.๕	๔๕.๕	๑๒๒.๔



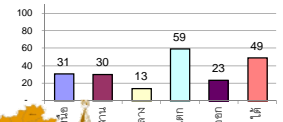
### รายงานสรุปสภาพน้ำในอ่างเก็บน้ำขนาดใหญ่และขนาดกลาง

รายงานสถานการณ์ ณ วันที่ 14 กรกฎาคม 2563

% ปริมาณน้ำรวมแต่ละภาคปัจจุบัน

ปริมาณน้ำในอ่างที่ใช้การได้ในสัปดาห์นี้ + มากกว่า / - น้อยกว่า สัปดาห์ก่อน **178.81** ล้าน ลบ.ม.

สรุปสถานการณ์ปริมาณน้ำในอ่างเก็บน้ำที่ใช้ในกิจกรรมทั่วประเทศ มากกว่าปริมาณน้ำที่เหลือเข้าอ่าง เมื่อเทียบกับสัปดาห์ที่ผ่านมา ควรใช้น้ำอย่างระมัดระวัง

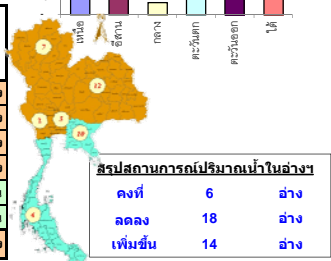


เปรียบเทียบปริมาณน้ำรวมทั่วประเทศปัจจุบันกับปี 62 และ 63

วันที่ 14 กรกฎาคม 2563 เก้าเกิน 30,316 ล้าน ลบ.ม. หรือ เท่ากับ 43%

วันที่ 14 กรกฎาคม 2562 เก้าเกิน 34,978 ล้าน ลบ.ม. หรือ เท่ากับ 49%

ภาค	สถานการณ์ปริมาณน้ำในอ่าง				ปริมาณน้ำเปลี่ยนแปลง (ล้าน ม.³)	สถานะ
	ล้น (แห่ง)	คงที่ (แห่ง)	เพิ่มขึ้น (แห่ง)	รวม (แห่ง)		
ภาคเหนือ	4	1	2	7	-70.00	ปริมาณน้ำในอ่างเก็บน้ำลดลง
ภาคตะวันออกเฉียงเหนือ	5	5	2	12	-29.00	ปริมาณน้ำในอ่างเก็บน้ำลดลง
ภาคกลาง	3	-	-	3	-3.00	ปริมาณน้ำในอ่างเก็บน้ำลดลง
ภาคตะวันออก	2	-	-	2	-97.00	ปริมาณน้ำในอ่างเก็บน้ำลดลง
ภาคใต้	1	-	9	10	19.19	ปริมาณน้ำในอ่างเก็บน้ำเพิ่มขึ้น
ภาคใต้	3	-	1	4	1.00	ปริมาณน้ำในอ่างเก็บน้ำเพิ่มขึ้น
<b>รวมทั้งประเทศ</b>	<b>18</b>	<b>6</b>	<b>14</b>	<b>38</b>	<b>-178.81</b>	<b>ปริมาณน้ำในอ่างเก็บน้ำลดลง</b>



สรุปสถานการณ์ปริมาณน้ำในอ่าง

คงที่	6	อ่าง
ลดลง	18	อ่าง
เพิ่มขึ้น	14	อ่าง

ภาค	อ่างเก็บน้ำ	ความจุที่ (ล้าน ม.³)	ปริมาณน้ำที่ใช้งานได้ (ล้าน ม.³)	ใช้การได้จริง (ล้าน ม.³)	ปริมาณน้ำรวม วันที่ 14 กรกฎาคม 2562		ปัจจุบัน วันที่ 14 กรกฎาคม 2563				สัปดาห์ก่อน วันที่ 8 กรกฎาคม 2563				ปริมาณน้ำ + เพิ่มขึ้น (ล้าน ม.³)	สถานการณ์ในอ่าง
					%	%	ปริมาณน้ำรวม		ปริมาณน้ำใช้การได้จริง		ปริมาณน้ำรวม		ปริมาณน้ำใช้การได้จริง			
							ปริมาณน้ำ (ล้าน ม.³)	%	ปริมาณน้ำ (ล้าน ม.³)	%	ปริมาณน้ำ (ล้าน ม.³)	%	ปริมาณน้ำ (ล้าน ม.³)	%		
<b>ภาคเหนือ (7)</b>																
1	ภูมิพล (2)	13,462	3,800	9,662	4,812	36%	3,940	29%	140	1%	3,962	29%	162	2%	-22.00	ลดลง
2	สิริกิติ์ (2)	9,510	2,850	6,660	3,456	36%	3,280	34%	430	6%	3,323	35%	473	7%	-43.00	ลดลง
3	แม่งัด เข้มขี้เหล็ก	265	12	253	79	30%	53	20%	41	16%	52	20%	40	16%	1.00	เพิ่มขึ้น
4	แม่งาว เข้มขี้เหล็ก	263	14	249	49	19%	73	28%	59	24%	69	26%	55	22%	4.00	เพิ่มขึ้น
5	กัวลม ลำปาง	106	3	103	32	30%	38	36%	35	34%	42	40%	39	38%	-4.00	ลดลง
6	ก้าคอนมา ลำปาง	170	6	164	62	36%	41	24%	35	21%	41	24%	35	21%	-	คงที่
7	แควน้อย พิจิตร	939	43	896	155	17%	146	16%	103	11%	159	17%	116	13%	-13.00	ลดลง
	แม่กลอง	110	16	94	35	32%	24	22%	8	9%	24	22%	8	9%	-	คงที่
	<b>รวมภาคเหนือ 34.85%</b>	<b>24,825</b>	<b>6,744</b>	<b>18,081</b>	<b>8,680</b>	<b>35%</b>	<b>7,594</b>	<b>31%</b>	<b>850</b>	<b>5%</b>	<b>7,673</b>	<b>31%</b>	<b>920</b>	<b>5%</b>	<b>-70.00</b>	<b>ลดลง</b>
<b>ภาคตะวันออกเฉียงเหนือ (12)</b>																
8	ห้วยหลวง อุดรธานี	136	7	129	31	23%	25	18%	18	14%	25	18%	18	14%	-	คงที่
9	น้ำจืด สกลนคร	520	45	475	243	47%	207	40%	162	34%	207	40%	162	34%	-	คงที่
10	น้ำพอง (2) สกลนคร	165	8	157	35	21%	36	22%	28	18%	39	24%	31	20%	-3.00	ลดลง
11	จตุรพักตรพิมาน (2) ชัยภูมิ	164	37	127	46	28%	45	27%	8	6%	47	29%	10	8%	-2.00	ลดลง
12	ลุมพินี (2) ขอนแก่น	2,431	581	1,850	577	24%	314	13%	-	0%	319	13%	-	0%	-	คงที่
13	กาฬสินธุ์	1,980	100	1,880	540	27%	630	32%	530	28%	653	33%	553	29%	-23.00	ลดลง
14	ลำตะคอง นครราชสีมา	314	22	292	162	52%	87	28%	65	22%	88	28%	66	23%	-1.00	ลดลง
15	ลำพระเพลิง นครราชสีมา	155	1	154	24	15%	21	14%	20	13%	18	12%	17	11%	3.00	เพิ่มขึ้น
16	มูลนง นครราชสีมา	141	7	134	43	30%	23	16%	16	12%	23	16%	16	12%	-	คงที่
17	ลำพระนครราชสีมา	275	7	268	90	33%	37	13%	30	11%	37	13%	30	11%	-	คงที่
18	ลำน้ำมูลบุรีรัมย์	121	3	118	28	23%	19	16%	16	14%	18	15%	15	13%	1.00	เพิ่มขึ้น
19	สิรินธร (2) อุบลราชธานี	1,966	831	1,135	865	44%	1,027	52%	196	17%	1,031	52%	200	18%	-4.00	ลดลง
	<b>รวมภาคตะวันออกเฉียงเหนือ 11.80%</b>	<b>8,369</b>	<b>1,649</b>	<b>6,720</b>	<b>2,683</b>	<b>32%</b>	<b>2,471</b>	<b>30%</b>	<b>1,089</b>	<b>16%</b>	<b>2,506</b>	<b>30%</b>	<b>1,118</b>	<b>17%</b>	<b>-29.00</b>	<b>ลดลง</b>
<b>ภาคกลาง (3)</b>																
20	ป่าสักชลสิทธิ์ ลพบุรี	960	3	957	53	6%	99	10%	96	10%	101	11%	98	10%	-2.00	ลดลง
21	ห้วยเสลา อุทัยธานี	160	17	143	38	24%	31	19%	14	10%	32	20%	15	10%	-1.00	ลดลง
22	กระเสียว สุพรรณบุรี	240	40	200	69	29%	51	21%	11	6%	52	22%	12	6%	-1.00	ลดลง
	<b>รวมภาคกลาง 1.92%</b>	<b>1,360</b>	<b>60</b>	<b>1,300</b>	<b>160</b>	<b>12%</b>	<b>182</b>	<b>13%</b>	<b>121</b>	<b>9%</b>	<b>184</b>	<b>14%</b>	<b>124</b>	<b>10%</b>	<b>-3.00</b>	<b>ลดลง</b>
<b>ภาคตะวันออก (2)</b>																
23	ศรีนครินทร์ (2) กาญจนบุรี	17,745	10,265	7,480	13,599	77%	11,943	67%	1,678	22%	11,992	68%	1,727	23%	-49.00	ลดลง
24	วังจันทน์ (2) กาญจนบุรี	8,860	3,012	5,848	4,490	51%	3,734	42%	722	12%	3,782	43%	770	13%	-48.00	ลดลง
	<b>รวมภาคตะวันออก 37.51%</b>	<b>26,605</b>	<b>13,277</b>	<b>13,328</b>	<b>18,089</b>	<b>68%</b>	<b>15,677</b>	<b>59%</b>	<b>2,400</b>	<b>18%</b>	<b>15,774</b>	<b>59%</b>	<b>2,497</b>	<b>19%</b>	<b>-97.00</b>	<b>ลดลง</b>
<b>ภาคใต้ (6+4)</b>																
25	ขุนด่าน นครนายก	224	5.00	219	35	16%	48	21%	43	20%	46	21%	41	19%	2.00	เพิ่มขึ้น
26	คลองสิชล ฉะเชิงเทรา	420	30.00	390	56	13%	47	11%	17	4%	45	11%	15	4%	2.00	เพิ่มขึ้น
27	บางพระ (3) ชลบุรี	117	12.00	105	42	36%	15	13%	3	3%	16	14%	4	4%	-1.00	ลดลง
28	หนองปลาไหล (3) ระยอง	164	13.75	150	96	59%	86	53%	72	48%	79	48%	65	44%	7.00	เพิ่มขึ้น
29	ประแสร์ (3) ระยอง	295	20.00	275	121	41%	48	16%	28	10%	43	15%	23	8%	5.00	เพิ่มขึ้น
30	มาบประชัน (3) ระยอง	17	0.72	16	9	55%	3.3	20%	3	16%	3.0	18%	2.29	14%	0.27	เพิ่มขึ้น
31	หนองค้อ (3) ระยอง	21	1.00	20	6	28%	10	46%	9	43%	9	44%	8.42	41%	0.40	เพิ่มขึ้น
32	ดอกกราย (3) ระยอง	79	3.00	76	29	37%	28	35%	25	33%	26	33%	22.84	30%	2.13	เพิ่มขึ้น
33	คลองใหญ่ (3) ระยอง	45	3.00	42	26	56%	21	46%	18	42%	20	45%	17.39	41%	0.39	เพิ่มขึ้น
34	นคมหินทรจันทรา ปราจีนบุรี	295	19.00	276	66	22%	80	27%	61	22%	79	27%	60.00	22%	1.00	เพิ่มขึ้น
	<b>รวมภาคใต้ตะวันออก 2.37%</b>	<b>1,678</b>	<b>107</b>	<b>1,570</b>	<b>486</b>	<b>29%</b>	<b>385</b>	<b>23%</b>	<b>278</b>	<b>18%</b>	<b>368</b>	<b>22%</b>	<b>259</b>	<b>17%</b>	<b>19.19</b>	<b>เพิ่มขึ้น</b>
<b>ภาคใต้ (4)</b>																
35	แก่งกระจาน เพชรบุรี	710	65	645	366	52%	200	28%	135	21%	201	28%	136	21%	-1.00	ลดลง
36	ปราจีนบุรี ประจวบคีรีขันธ์	391	18	373	196	50%	101	26%	83	22%	102	26%	84	23%	-1.00	ลดลง
37	รัชชประภา (2) สุราษฎร์ธานี	5,639	1,352	4,287	3,448	61%	2,726	48%	1,374	32%	2,731	48%	1,379	32%	-5.00	ลดลง
38	บางยาง (2) ยะลา	1,454	276	1,178	870	60%	978	67%	702	60%	970	67%	694	59%	8.00	เพิ่มขึ้น
	<b>รวมภาคใต้ 11.55%</b>	<b>8,194</b>	<b>1,711</b>	<b>6,483</b>	<b>4,880</b>	<b>60%</b>	<b>4,006</b>	<b>49%</b>	<b>2,294</b>	<b>35%</b>	<b>4,004</b>	<b>49%</b>	<b>2,293</b>	<b>35%</b>	<b>1.00</b>	<b>เพิ่มขึ้น</b>
	<b>รวมทั้งประเทศ 100%(38)</b>	<b>71,031</b>	<b>23,548</b>	<b>47,482</b>	<b>34,978</b>	<b>49%</b>	<b>30,316</b>	<b>43%</b>	<b>7,032</b>	<b>15%</b>	<b>30,509</b>	<b>43%</b>	<b>7,211</b>	<b>15%</b>	<b>-178.81</b>	<b>ลดลง</b>

ที่มาข้อมูล : ตารางสรุปสภาพน้ำในอ่างเก็บน้ำขนาดใหญ่ทั่วประเทศ และตารางสรุปสภาพน้ำในอ่างเก็บน้ำภาคตะวันออก กรมชลประทาน

หมายเหตุ :

- อ่างเก็บน้ำขนาดใหญ่ หมายถึง อ่างเก็บน้ำที่มีความจุตั้งแต่ 100 ล้าน ลบ.ม. ขึ้นไป
- เป็นอ่างเก็บน้ำที่อยู่ในความรับผิดชอบของการไฟฟ้าฝ่ายผลิตแห่งประเทศไทย(10) นอกนั้นอยู่ในความรับผิดชอบของกรมชลประทาน (28)
- เป็นอ่างเก็บน้ำขนาดกลางที่มีความสำคัญต่อการอุตสาหกรรมและการประมง ของลุ่มน้ำชายฝั่งทะเลตะวันออก
- ที่มา : กรมชลประทาน และการไฟฟ้าฝ่ายผลิตแห่งประเทศไทย
- จังหวัดที่มีอ่างเก็บน้ำขนาดใหญ่มีจำนวน 26 จังหวัด ไม่มี 50 จังหวัด

รศ. หมายถึง ระดับเก็บกักของอ่าง



ศูนย์เขล



ศูนย์ป้องกันกักตุนน้ำ กรมทรัพยากรน้ำ

**ลำดับของเขื่อนตามความจุ**

- ศรีนครินทร์ 2.ภูมิพล 3.สิริกิติ์ 4.วังจันทน์ 5.รัชชประภา
- ลุมพินี 7.สิรินธร 8.บางพระ 9.ลำปาว 10.ป่าสัก

**ลำดับของเขื่อนตามปริมาณน้ำใช้การได้**

- ภูมิพล 2.ศรีนครินทร์ 3.สิริกิติ์ 4.วังจันทน์ 5.รัชชประภา
- ลำปาว 7.ลุมพินี 8.บางพระ 9.สิรินธร 10.ป่าสัก



## เตือนไทยเจอมรสุมทุกภาคฝนตกหนัก กทม.ฝน ๖๐%

วันที่ ๑๔ ก.ค. พยากรณ์อากาศ ๒๔ ชั่วโมงข้างหน้า มรสุมตะวันตกเฉียงใต้พัดปกคลุมทะเลอันดามันและประเทศไทย ในขณะที่มีลมตะวันออกเฉียงใต้พัดปกคลุมประเทศไทยและอ่าวไทย ทำให้ภาคเหนือ ภาคกลาง ภาคตะวันออก และภาคใต้มีฝนตกหนักบางแห่ง ขอให้ประชาชนในพื้นที่เสี่ยงภัยของภาคเหนือและภาคใต้ระวังอันตรายจากฝนที่ตกหนักและฝนที่ตกสะสม ซึ่งอาจทำให้เกิดน้ำท่วมฉับพลันน้ำป่าไหลหลากได้

### พยากรณ์อากาศสำหรับประเทศไทยตั้งแต่เวลา ๐๖:๐๐ วันนี้ ถึง ๐๖:๐๐ วันพรุ่งนี้.

**ภาคเหนือ** เมฆมาก กับมีฝนฟ้าคะนอง ร้อยละ ๗๐ ของพื้นที่ และมีฝนตกหนักบางแห่ง บริเวณจังหวัดเชียงใหม่ ลำพูน ลำปาง แพร่ อุตรดิตถ์ สุโขทัย ตาก กำแพงเพชร พิจิตร และเพชรบูรณ์ อุณหภูมิต่ำสุด ๒๒-๒๔ องศาเซลเซียส อุณหภูมิสูงสุด ๓๐-๓๒ องศาเซลเซียส ลมตะวันตกเฉียงใต้ ความเร็ว ๑๐-๒๐ กม./ชม.

**ภาคตะวันออกเฉียงเหนือ** เมฆเป็นส่วนมาก กับมีฝนฟ้าคะนอง ร้อยละ ๖๐ ของพื้นที่ ส่วนมากบริเวณจังหวัดเลย หนองบัวลำภู หนองคาย บึงกาฬ ขอนแก่น อุดรธานี สกลนคร นครพนม ชัยภูมิ นครราชสีมา บุรีรัมย์ และสุรินทร์ อุณหภูมิต่ำสุด ๒๓-๒๕ องศาเซลเซียส อุณหภูมิสูงสุด ๓๓-๓๕ องศาเซลเซียส ลมตะวันตกเฉียงใต้ ความเร็ว ๑๐-๒๐ กม./ชม.

**ภาคกลาง** เมฆมาก กับมีฝนฟ้าคะนอง ร้อยละ ๖๐ ของพื้นที่ และมีฝนตกหนักบางแห่ง บริเวณจังหวัดราชบุรี กาญจนบุรี อุทัยธานี นครสวรรค์ ชัยนาท นครปฐม และสมุทรสงคราม อุณหภูมิต่ำสุด ๒๓-๒๕ องศาเซลเซียส อุณหภูมิสูงสุด ๓๒-๓๔ องศาเซลเซียส ลมตะวันตกเฉียงใต้ ความเร็ว ๑๐-๒๐ กม./ชม.

**ภาคตะวันออก** เมฆเป็นส่วนมาก กับมีฝนฟ้าคะนอง ร้อยละ ๖๐ ของพื้นที่ และมีฝนตกหนักบางแห่ง บริเวณจังหวัดชลบุรี ระยอง จันทบุรี และตราด อุณหภูมิต่ำสุด ๒๓-๒๕ องศาเซลเซียส อุณหภูมิสูงสุด ๓๑-๓๔ องศาเซลเซียส ลมตะวันตกเฉียงใต้ ความเร็ว ๑๕-๓๐ กม./ชม. ทะเลมีคลื่นสูงประมาณ ๑ เมตร บริเวณที่มีฝนฟ้าคะนองคลื่นสูง ๑-๒ เมตร

**ภาคใต้ (ฝั่งตะวันออก)** เมฆเป็นส่วนมาก กับมีฝนฟ้าคะนอง ร้อยละ ๖๐ ของพื้นที่ และมีฝนตกหนักบางแห่ง บริเวณจังหวัดสุราษฎร์ธานี นครศรีธรรมราช พัทลุง สงขลา ปัตตานี ยะลา และนราธิวาส อุณหภูมิต่ำสุด ๒๓-๒๕ องศาเซลเซียส อุณหภูมิสูงสุด ๓๒-๓๓ องศาเซลเซียส ลมตะวันตกเฉียงใต้ ความเร็ว ๑๕-๓๐ กม./ชม. ทะเลมีคลื่นสูงประมาณ ๑ เมตร บริเวณที่มีฝนฟ้าคะนองคลื่นสูง ๑-๒ เมตร

**ภาคใต้ (ฝั่งตะวันตก)** เมฆเป็นส่วนมาก กับมีฝนฟ้าคะนอง ร้อยละ ๗๐ ของพื้นที่ และมีฝนตกหนักบางแห่ง บริเวณจังหวัดระนอง พังงา ภูเก็ต กระบี่ ตรัง และสตูล อุณหภูมิต่ำสุด ๒๒-๒๕ องศาเซลเซียส อุณหภูมิสูงสุด ๒๙-๓๒ องศาเซลเซียส ตั้งแต่ จ.ภูเก็ตขึ้นมา ลมตะวันตกเฉียงใต้ ความเร็ว ๑๕-๓๕ กม./ชม. ทะเลมีคลื่นสูง ๑-๒ เมตร บริเวณที่มีฝนฟ้าคะนองคลื่นสูงประมาณ ๒ เมตร ตั้งแต่ จ.กระบี่ลงไป ลมตะวันตกเฉียงใต้ ความเร็ว ๑๕-๓๐ กม./ชม. ทะเลมีคลื่นสูงประมาณ ๑ เมตร บริเวณที่มีฝนฟ้าคะนองคลื่นสูง ๑-๒ เมตร

**กรุงเทพมหานครและปริมณฑล** เมฆเป็นส่วนมาก กับมีฝนฟ้าคะนอง ร้อยละ ๖๐ ของพื้นที่ และมีฝนตกหนักบางแห่ง อุณหภูมิต่ำสุด ๒๓-๒๕ องศาเซลเซียส อุณหภูมิสูงสุด ๓๒-๓๔ องศาเซลเซียส ลมตะวันตกเฉียงใต้ ความเร็ว ๑๐-๒๕ กม./ชม.

### ชาวบ้านด่านลานหอยเร่งสร้างฝายน้ำ เพื่อเป็นการป้องกัน-แก้ไขปัญหากล้ง-อุทกภัยในพื้นที่

นายพลทรัพย์ สมบูรณ์ปัญญา รองผู้ว่าราชการจังหวัดสุโขทัย พร้อมคณะได้ลงพื้นที่อำเภอบ้านด่านลานหอย เพื่อติดตามการทำฝายน้ำ เพื่อเป็นการป้องกันและแก้ไข ปัญหากล้งและอุทกภัยในพื้นที่อำเภอบ้านด่านลานหอย โดยมีว่าที่ร้อยโทอุทิศ คงรอด นายอำเภอบ้านด่านลานหอย ให้การต้อนรับและรายงานความคืบหน้าของโครงการ ซึ่งอำเภอบ้านด่านลานหอยได้รับงบประมาณสนับสนุนเพื่อแก้ไขปัญหาด้านภัยแล้งจากนายแพทย์ ปราเสริฐ ปราสาททองโอสถ อดีตประธานคณะผู้บริหารและกรรมการผู้อำนวยการใหญ่ ประธานกรรมการบริหาร และกรรมการบริษัท กรุงเทพดุสิตเวชการ จำกัด เจ้าของผู้ก่อตั้งสายการบิน บางกอก แอร์เวย์ส เพื่อจัดทำฝายน้ำพร้อมก่อสร้างบ่อกักเก็บน้ำใต้ดิน จำนวน ๑๐ จุด ประกอบด้วยตำบลหนองหญ้าปล้องจำนวน ๓ จุด ตำบลบ้านด่าน ๒ จุด ตำบลลานหอย ๓ จุด และตำบลวังตะคร้อ ๒ จุด นับได้ว่าการทำฝายน้ำนี้เป็นการแก้ไขปัญหาการขาดแคลนน้ำให้ประชาชนที่เดือดร้อนได้เป็นอย่างดี โดยครั้งนี้มีประชาชนที่ได้รับประโยชน์จากโครงการฝายน้ำได้มาแสดงความขอบคุณที่ภาครัฐและเอกชนที่ได้มีการสนับสนุน

งบประมาณทำโครงการสะดือน้ำ เพื่อเป็นการป้องกันและแก้ไข ปัญหาภัยแล้งและอุทกภัยในพื้นที่อำเภอบ้านด่านลานหอย ด้วย

### แม่น้ำยมแห้งขอดกลายเป็นสนามฟุตบอล

จากสถานการณ์ภัยแล้งที่เกิดขึ้นในพื้นที่จังหวัดพิจิตรโดยเฉพาะแถบลุ่มน้ำยมซึ่งประกอบไปด้วยพื้นที่เขต อ.สามง่าม อ.โพธิ์ประทับช้าง อ.โพทะเล ชาวนายยังคงร้องทุกข์โอดครวญว่าไม่สามารถทำนาปีเพาะปลูกข้าวได้เหมือนดังเช่นทุกปีที่ผ่านมา สภาพแม่น้ำยมแห้งขอดมาตั้งแต่เดือนพฤศจิกายน ๒๕๖๒ มาจนถึงวันนี้ก็ยังไม่มีย้ำน้ำรวมถึงไม่มีฝนตกจึงทำให้ไม่สามารถทำนาปลูกข้าวได้ จะมีก็แต่เพียงเกษตรกรบางรายที่มีบ่อน้ำในไร่นา หรือ มีบ่อสูบน้ำบาดาลเท่านั้นที่สามารถสูบน้ำขึ้นมาทำนาได้ซึ่ง นางเฉลียว แสงสว่าง อายุ ๕๑ ปี อยู่บ้านเลขที่ ๑๘/๑ หมู่ ๑๑ บ้านวังปลาทุซึ่งมีนาข้าว ๒๒ ไร่ แต่ถึงทุกวันนี้ทำนาได้เพียง ๑๑ ไร่ ซึ่งใช้วิธีสูบน้ำบาดาลขึ้นมาทำนา ทำมากกว่านี้ไม่ได้เพราะไม่คุ้มต้นทุน และ นายวิศิษฐ์ ปานแยม อายุ ๔๐ ปี อยู่บ้านเลขที่ ๔๖/๓ หมู่ ๑๑ บ้านวังปลาทุ ต.กำแพงดิน อ.สามง่าม จ.พิจิตร มีนาข้าว ๕๒ ไร่ ถึงวันนี้ยังไม่ได้ลงมือปลูกข้าวเลยแม้แต่ต้นเดียว โดยทั้งคู่เป็นชาวนาที่ต้องอาศัยน้ำจากแม่น้ำยม ก็ร้องทุกข์ว่าจนถึงทุกวันนี้ยังไม่มีน้ำจากแม่น้ำยม หรือน้ำฝนให้ทำนาเลย เดือดร้อนมาก เกรงจะไม่มีรายได้ใช้หนี้ยอกวิงวอนให้รัฐบาลสร้างประตูลอยน้ำในแม่น้ำยมเพื่อกักเก็บน้ำเป็นช่วงๆ รวมถึงหาทางเยียวยาช่วยเหลือเกษตรกรด้วย

### ปัง-น่าน แล้งวิกฤติ ชาวนาอ่างทอง วิงวอนกรมชล ปล่อยน้ำทำนา

ภัยแล้งยังคุกคามหนัก ต้นแม่น้ำเจ้าพระยา อ.เมืองนครสวรรค์ จุดบรรจบแม่น้ำปังและ น่านวิกฤติหนัก ระดับน้ำแห้งขอดสันดอนทรายโผล่ กรมเจ้าท่าเร่งขุดลอกขยายร่องน้ำ หวังดึงน้ำไปให้แหล่งผลิตน้ำประปา ด้านชาวนาอ่างทอง รวมตัวนับพันคนเรียกร้องให้ชลประทานปล่อยน้ำ หลังไม่ได้ทำนานาน หลายเดือนจนจะอดตาย “พ่อเมืองขอนแก่น” ลุ้นพายุ ๒ ลูกช่วยเติมน้ำในเขื่อนอุบลรัตน์ จ.แพร่ ส่วนทางพื้นที่อื่น เกิดฝนตกน้ำป่าหลากท่วมดินโคลนถล่ม

แม้ประเทศไทยจะเข้าสู่ฤดูฝนเต็มตัวแล้ว แต่สภาวะภัยแล้งยังคุกคามพื้นที่หลายจังหวัด เมื่อวันที่ ๑๓ ก.ค. ผู้สื่อข่าวรายงานว่า บริเวณต้นแม่น้ำเจ้าพระยา อ.เมืองนครสวรรค์ จุดบรรจบของแม่น้ำปัง และแม่น้ำน่าน ที่ไหลมารวมเป็นแม่น้ำเจ้าพระยา มีสภาพลำนน้ำแห้ง มองเห็นสันดอนดินทรายผุดขึ้นกลางลำน้ำ ระดับน้ำอยู่ต่ำกว่าตลิ่งถึงขั้นวิกฤติ โดยเฉพาะแม่น้ำปัง ส่งผลกระทบต่อวิถีชีวิตของชาวบ้านที่อาศัยอยู่ตามริมแม่น้ำ ที่อาศัยน้ำปังใช้ทำการเกษตรกรรม และอุปโภคบริโภค ประสบกับปัญหาความแห้งแล้งในระยะยาว และไม่มีน้ำใหม่ไหลลงมาเติมแม่น้ำปัง หน่วยงานในแต่ละพื้นที่ที่รับผิดชอบได้นำรถแบ็กโฮมาขุดร่องน้ำเพื่อเปิดทางน้ำและสูบน้ำไปผลิตน้ำประปา โดยกรมเจ้าท่าได้ขุดลอกลำน้ำและขยายร่องน้ำปังให้มีความลึกและกว้าง พร้อมปรับเสริมตลิ่งให้มั่นคงแข็งแรง ในส่วนแม่น้ำน่านยังพอน้ำอยู่บ้าง แต่ต่ำกว่าตลิ่งมาก เหตุที่แม่น้ำน่านยังพอน้ำหล่อเลี้ยง เพราะทางภาคเหนือมีฝนตกลงมาเติม

ที่คลองส่งน้ำ ๕ ซ้าย ๑ ขวา ต.บ้านพราน อ.แสวงหา จ.อ่างทอง ชาวนาในพื้นที่กว่า ๑ พันคน รวมตัวกันเรียกร้องให้เจ้าหน้าที่ชลประทาน ปล่อยน้ำมาช่วยชาวนาโดยด่วน นายสุรเชษ นิ้มกุล นายก อบจ.อ่างทอง กล่าวว่า หลังเกิดภัยแล้งขาดแคลนน้ำในการทำนาเลี้ยงครอบครัวมานานหลายเดือน หอดินทางไม่รู้จะหันหน้าไปพึ่งใคร ต้องรวมตัวกันเดินทางมาขอความช่วยเหลือและขอความเห็นใจ วิงวอนขอให้ชลประทานปล่อยน้ำมาช่วยเหลือในการทำนา หากปล่อยน้ำให้ชาวนาในจังหวัดใกล้เคียงมีน้ำใช้ทำนาได้ ชลประทานต้องปล่อยน้ำให้ชาวนาใน จ.อ่างทอง เช่นกัน หากไม่มีน้ำทำนาปีนี้ ชาวนาต้องยอมรับสภาพหมดเนื้อหมดตัว

ต่อมา นายชัชฎพงษ์ นิลวดีพิพัฒน์ ผอ.โครงการส่งน้ำและบำรุงรักษาชั้นสูตร ชี้แจงว่า ช่วงนี้ในเขื่อนไม่เพียงพอจะปล่อยมาให้ทำนา เนื่องจากฝนทิ้งช่วง ขอให้ชาวนารอไปสักระยะจนกว่าฝนจะตกลงมาเพียงพอ ให้ชะลอการเพาะปลูกออกไปหลังกลางเดือน ก.ค. หรือจนกว่าจะมีปริมาณฝนตกในพื้นที่เพียงพอ สำหรับพื้นที่เพาะปลูกไปแล้ว กรมชลประทาน จะบริหารจัดการน้ำทำในแม่น้ำหรือแหล่งน้ำธรรมชาติที่มีอยู่ในพื้นที่นั้นๆเข้าไปช่วยเสริม