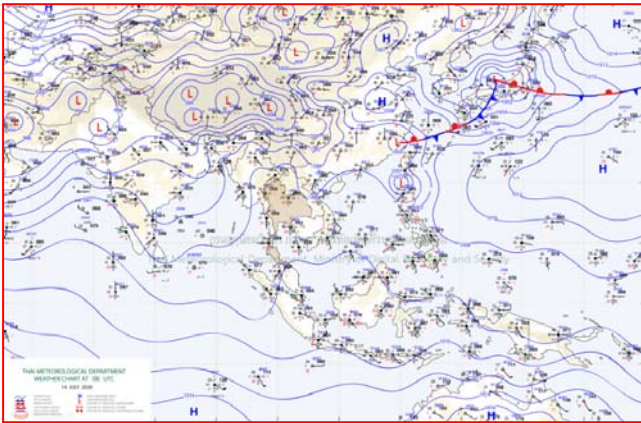




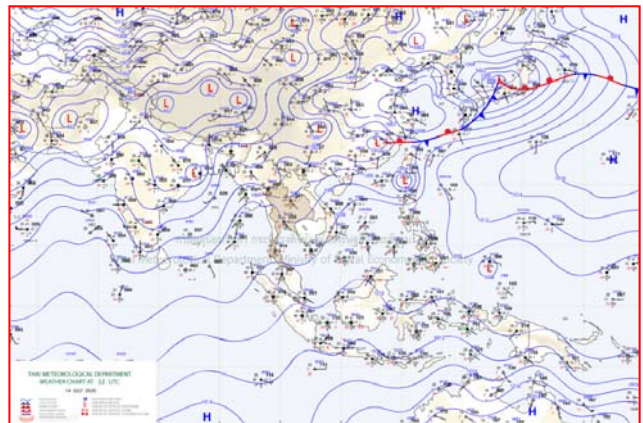
สถานีตรวจวัดระดับน้ำ (CCTV) ณ วันที่ ๑๕ กรกฎาคม ๒๕๖๓ การตรวจวัดระดับน้ำจากกล้อง (CCTV) ระดับน้ำส่วนใหญ่ อยู่ในเกณฑ์ปกติ

ลำดับที่	จังหวัด	สถานที่ ตั้งกล้อง	แม่น้ำ/ คูน้ำ	วิกฤติ	วิกฤติ	ระดับน้ำ (ม.รทก.)			สถานการณ์	หมายเหตุ
				น้ำแล้ง	น้ำท่วม	พ.ศ.2562	พ.ศ.2562	พ.ศ.2562		
				ระดับน้อยกว่า	ระดับมากกว่า	10 ก.ค. 63	13 ก.ค. 63	14 ก.ค. 63		
1	จ.แพร่	สะพานมหาโพธิ์ อ.เมือง	ยม	143.18	152.33	144.00	144.10	144.05	น้ำปกติ	↕
2	จ.สุโขทัย	สะพานศรีสังขาลัย อ.เมือง	ยม	60.14	71.78	N/A	N/A	N/A	น้ำปกติ	↔
3	จ.สุโขทัย	สะพานพระแม่ย่า อ.เมือง	ยม	42.48	48.59	N/A	N/A	N/A	น้ำปกติ	↔
4	จ.พิษณุโลก	สะพานบางระเก็ก อ.บางระเก็ก	ยม	31.73	37.23	N/A	N/A	N/A	น้ำปกติ	↔
5	จ.พิจิตร	สะพานโพทะเล อ.โพทะเล	ยม	22.58	30.63	N/A	N/A	N/A	น้ำปกติ	↔
6	จ.พิษณุโลก	ไนท์บาซาร์ อ.เมือง	น่าน	37.33	45.04	N/A	N/A	N/A	น้ำปกติ	↔
7	จ.นครสวรรค์	วัดเกษใจยนต์เหนือ อ.ชุมแสง	น่าน	18.73	25.60	N/A	N/A	N/A	น้ำปกติ	↔
8	จ.นครสวรรค์	บ้านทับกฤษ อ.ชุมแสง (ทับกฤษใต้)	น่าน	-	26.16	N/A	N/A	N/A	น้ำปกติ	↔
9	จ.อุตรดิตถ์	สะพานท่าเสา อ.เมือง	น่าน	49.22	56.91	55.10	54.85	54.74	น้ำปกติ	↕
10	จ.น่าน	สะพานนครนันทพัฒนา อ.เมือง	น่าน	192.17	197.73	192.25	192.00	192.70	น้ำปกติ	↕
11	จ.พิจิตร	สะพานเสียวเหนือ อ.วังทรายพูน	น่าน	18.19	27.23	21.10	21.40	21.54	น้ำปกติ	↕
12	จ.พิษณุโลก	สะพานสุพรรณภักดี อ.เมือง	น่าน	33.98	44.52	36.40	36.50	36.50	น้ำปกติ	↔
13	จ.อุตรธานี	สถานีวิทยุหลวง อ.เมือง	โขง	-	-	N/A	N/A	N/A	น้ำปกติ	↔
14	จ.เลย	สถานีแม่น้ำเลย อ.เมือง	โขง	-	-	N/A	N/A	N/A	น้ำปกติ	↔
15	จ.เชียงใหม่	สถานีห้วยฝ้าย อ.แม่สาย	แม่สาย/โขง	395.79	396.50	N/A	N/A	N/A	น้ำปกติ	↔
16	จ.หนองคาย	สวนสวนอุทกหนองคาย อ.เมือง	โขง	157.85	166.70	N/A	N/A	N/A	น้ำปกติ	↔
17	จ.หนองคาย	วัดทุ่งศรี อ.โพนพิสัย	ห้วยหลวง/โขงอีสาน	150.50	159.43	N/A	N/A	N/A	น้ำปกติ	↔
18	จ.นครพนม	บ้านศาลปากน้ำ อ.ท่าอุเทน	น้ำสงคราม/โขงอีสาน	133.42	141.02	N/A	N/A	N/A	น้ำปกติ	↔
19	จ.นครราชสีมา	ร.ร.เทศบาล 4 อ.เมือง	ลำตะคอง/มูล	174.60	178.00	176.59	176.59	176.59	น้ำปกติ	↔
20	จ.บุรีรัมย์	สตึก อ.สตึก	มูล	123.13	128.76	N/A	N/A	N/A	น้ำปกติ	↔
21	จ.สิงห์บุรี	เชิงสะพานสิงห์บุรี อ.เมือง	เจ้าพระยา	3.45	11.50	N/A	N/A	N/A	น้ำน้อย	↔
22	จ.อ่างทอง	บ้านยาขมิ อ.โพธิ์ทอง	เจ้าพระยา	-	9.11	N/A	N/A	N/A	น้ำปกติ	↔
23	จ.อ่างทอง	ศาลากลางอ่างทอง อ.เมือง	เจ้าพระยา	-	8.46	N/A	N/A	N/A	น้ำปกติ	↔
24	จ.พระนครศรีอยุธยา	บ้านบัว อ.พระนครศรีอยุธยา	เจ้าพระยา	-	-	7.55	7.55	7.55	น้ำปกติ	↔
25	จ.พระนครศรีอยุธยา	อ.เสนา	น้อย/เจ้าพระยา	2.00	5.00	N/A	N/A	N/A	น้ำปกติ	↔
26	จ.อุทัยธานี	อุทัยใหม่ อ.เมือง	สะแกกรัง	-	-	N/A	N/A	N/A	น้ำปกติ	↔
27	จ.พระนครศรีอยุธยา	สะพานปรีดี อ.พระนครศรีอยุธยา	เจ้าพระยา	-	-	-0.15	-0.15	-0.15	น้ำปกติ	↔
28	จ.ฉะเชิงเทรา	บตร.พลเทพ(วัดทรงสวย) อ.วัดสิงห์	ท่าจีน	-	-	N/A	N/A	N/A	น้ำปกติ	↔
29	จ.สมุทรปราการ	สะพานข้ามแม่น้ำท่าจีน 3 อ.เมือง	ท่าจีน	-5.11	0.57	N/A2	N/A2	N/A2	น้ำปกติ	↔
30	จ.นครปฐม	สะพานสุริยวงศ์ อ.สามพราน	ท่าจีน	-5.59	-0.30	0.38	-0.12	-0.52	น้ำปกติ	↕
31	จ.นครปฐม	สะพานหลวงปู่เย็น อ.นครไชยศรี	ท่าจีน	-3.16	2.21	0.51	0.51	0.51	น้ำปกติ	↔
32	จ.สุพรรณบุรี	สะพานวัดพระรูป อ.เมือง	ท่าจีน	-1.26	2.75	0.60	0.60	0.60	น้ำน้อย	↔
33	จ.สุพรรณบุรี	คลองสามแฉ่ง อ.ท่าช้าง	ท่าจีน	1.55	5.18	N/A	N/A	N/A	น้ำปกติ	↔
34	จ.ชัยนาท	สะพานสามก้าม-ท่าโบสถ์ อ.หันคา	ท่าจีน	10.69	12.83	N/A	N/A	N/A	น้ำปกติ	↔
35	จ.ฉะเชิงเทรา	เชิงสะพานฉะเชิงเทรา อ.เมือง	บางปะกง	-0.01	1.90	N/A	N/A	N/A	น้ำปกติ	↔
36	จ.ฉะเชิงเทรา	ตรงข้ามวัดจีนพาราณ อ.เมือง	จีนบุรี/ชายฝั่งทะเลตะวันออก	0.20	3.73	N/A	N/A	N/A	น้ำปกติ	↔
37	จ.เพชรบุรี	เทศบาลเมืองเพชรบุรี อ.เมือง	เพชรบุรี	-	3.18	0.15	-0.20	-0.30	น้ำปกติ	↕
38	จ.ประจวบคีรีขันธ์	ร.ร.อนุบาลบางสะพาน อ.บางสะพาน	คลองบางสะพาน/ชายฝั่งทะเลตะวันตก	-	3.30	0.55	0.35	0.35	น้ำปกติ	↔
39	จ.สงขลา	สถานีคลองอู่ตะเภา อ.หาดใหญ่	ทะเลสาบสงขลา	-	-	N/A	N/A	N/A	น้ำน้อย	↔
40	จ.พัทลุง	สถานีคลองทะเล อ.ตะโหมด	ทะเลสาบสงขลา	-	-	N/A	N/A	N/A	น้ำปกติ	↔
41	จ.พัทลุง	สถานีลำปำ อ.เมือง	ทะเลสาบสงขลา	-	-	2.80	2.90	3.00	น้ำปกติ	↕
42	จ.เชียงใหม่	อุทกวิทยาเชียงใหม่ อ.เชียงใหม่	-	-	-	N/A	N/A	N/A	น้ำปกติ	↔
43	จ.เลย	สถานีวัดน้ำโขง (MRC) อ.เชียงคาน	โขง	-	-	N/A	N/A	N/A	น้ำปกติ	↔
44	จ.อุบลราชธานี	สถานีวัดน้ำโขง (MRC) อ.โขงเจียม	-	-	-	36.77	36.77	36.67	น้ำปกติ	↕
45	จ.นครสวรรค์	บ้านบางแก้ว อ.บรรพตพิสัย	ปิง-วัง-สะแกกรัง-ป่าสัก	-	-	N/A	N/A	N/A	น้ำปกติ	↔
46	จ.ตาก	บ้านปากร้องห้วยจี่ อ.บ้านตาก	ปิง-วัง-สะแกกรัง-ป่าสัก	-	-	129.90	129.60	129.40	น้ำปกติ	↕
47	จ.เพชรบูรณ์	บ้านจางวาง อ.หล่มสัก	ปิง-วัง-สะแกกรัง-ป่าสัก	-	-	108.80	110.65	110.70	น้ำปกติ	↕
48	จ.เพชรบูรณ์	แม่น้ำป่าสักที่ อ.เมือง	ปิง-วัง-สะแกกรัง-ป่าสัก	-	-	4.90	4.70	4.80	น้ำปกติ	↕
49	จ.สระบุรี	แม่น้ำป่าสักที่ อ.แก่งคอย	ปิง-วัง-สะแกกรัง-ป่าสัก	-	-	6.98	6.78	6.78	น้ำปกติ	↔

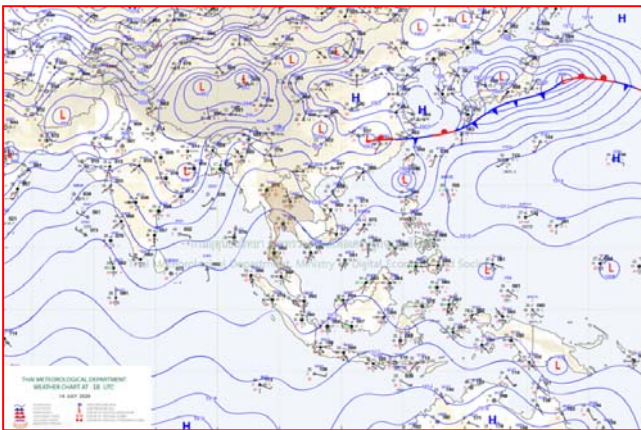
# แผนที่อากาศ



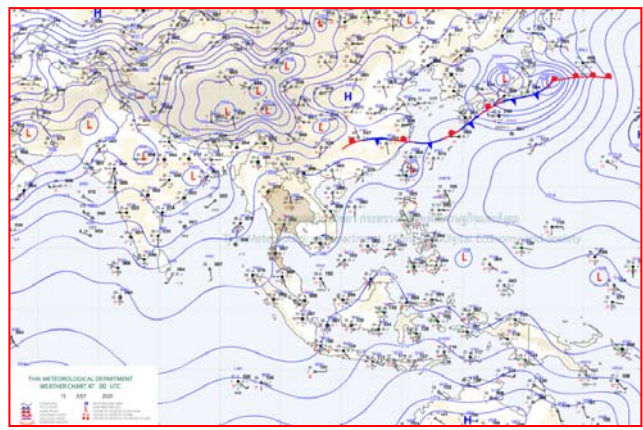
๑๔ ก.ค. ๖๓ เวลา ๐๓:๐๐ น. ๑



๑๔ ก.ค. ๖๓ เวลา ๐๙:๐๐ น. ๒



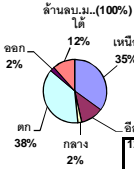
๑๕ ก.ค. ๖๓ เวลา ๐๑:๐๐ น. ๓



๑๕ ก.ค. ๖๓ เวลา ๐๗:๐๐ น. ๔

ปริมาณน้ำฝนสูงสุด (มม.)

จังหวัด	๑๐ ก.ค. ๖๓	๑๑ ก.ค. ๖๓	๑๒ ก.ค. ๖๓	๑๓ ก.ค. ๖๓	๑๔ ก.ค. ๖๓	รวม
สุราษฎร์ธานี	๖๐.๐	๔๖.๐	๔๕.๘	๕๕.๐	๔๐.๐	๒๔๖.๘
นครศรีธรรมราช	๕๗.๒	๘๔.๕	๑๘.๓	๓๑.๐	๒๓.๒	๒๑๔.๒
นราธิวาส	๗๑.๖	๑๔๑.๒	๒๔.๐	๑.๐	๕.๘	๒๔๓.๖
บุรีรัมย์	๑๙.๐	๑๕.๔	๕๕.๕	๔๑.๐	๑๑๖.๑	๒๔๗.๐
ปัตตานี	๑๐.๐	๑๕.๖	๔๗.๔	๓๒.๒	๑๒.๖	๑๑๗.๘
ตรัง	๑๗.๗	๕๐.๐	๒๗.๒	๗๑.๖	-	๑๖๖.๕
ตราด	๕๘.๙	๑๒.๕	๔๐.๕	๘๕.๐	๔๖.๐	๒๔๒.๙
กรุงเทพฯ	๒.๔	๔.๓	๒๘.๗	๗๘.๖	๙๘.๔	๒๑๒.๔
นครราชสีมา	๒๗.๕	๘.๒	๖๐.๐	๓๕.๐	๗๗.๗	๒๐๘.๔
จันทบุรี	๒.๗	๘.๐	๓๑.๗	๑๕๕.๗	๑๔.๘	๒๑๒.๙
นครสวรรค์	๑๙.๐	๒๙.๐	๑๘.๐	๙๙.๔	๓๗.๐	๒๐๒.๔
ภูเก็ต	๓๘.๗	๒๑.๑	๙๙.๑	๑๔.๘	-	๑๗๓.๗
น่าน	๑๒.๕	๕.๗	๗๐.๗	๓๑.๖	๗๐.๐	๑๙๐.๕
เลย	๗.๐	๐.๑	๑๑.๕	๔๘.๙	๑๒๒.๐	๑๘๙.๕
แพร่	-	๒๐.๐	๑๔๕.๐	๑๖.๒	๑.๐	๑๘๒.๒
ระนอง	๐.๒	๕๐.๓	๘๒.๖	๓๓.๕	๗.๒	๑๗๓.๘
สระแก้ว	๕๖.๐	๒๘.๒	๓๐.๑	๒๖.๓	๒.๑	๑๔๒.๗
เชียงใหม่	๑.๗	-	๖๔.๔	๔๐.๔	๑๗.๔	๑๒๓.๙
เชียงราย	๙.๐	-	๖๕.๐	๔๕.๐	๓๒.๓	๑๕๑.๓
พัทลุง	-	๔๑.๐	-	๕๕.๕	-	๙๕.๕
อุทัยธานี	๗.๕	๐.๘	๔๕.๐	๓๑.๕	๖๕.๔	๑๕๐.๒
กระบี่	๒๑.๖	๗๔.๒	๘.๒	๒๔.๘	-	๑๒๘.๘
อ่างทอง	๑๘.๑	-	-	๑๑๓.๔	๙.๕	๑๔๑.๐
ราชบุรี	-	๕๕.๔	-	๑.๐	๑๕.๐	๗๑.๔
ปทุมธานี	-	-	๖.๘	๙๕.๘	๙.๑	๑๑๑.๗
ระยอง	๑.๓	๑๑.๕	๕๕.๔	๓๐.๙	๕.๙	๑๐๕.๐
กำแพงเพชร	-	-	๘๖.๓	๒๘.๑	๖.๒	๑๒๐.๖
อุตรดิตถ์	-	๔๐.๗	๒๔.๑	๔๕.๕	-	๑๑๐.๓
พิจิตร	๕๐.๔	-	๓.๙	๔๒.๒	-	๙๖.๕
พระนครศรีอยุธยา	-	-	-	๑๐๔.๕	๓.๐	๑๐๗.๕



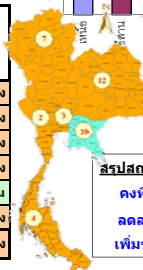
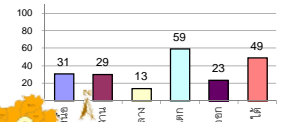
### รายงานสรุปสภาพน้ำในอ่างเก็บน้ำขนาดใหญ่และขนาดกลาง

รายงานสถานการณ์ ณ วันที่ 15 กรกฎาคม 2563

% ปริมาณน้ำรวมแต่ละภาคปัจจุบัน

ปริมาณน้ำในอ่างที่ใช้การได้ในสัปดาห์นี้ + มากกว่า / - น้อยกว่า สัปดาห์ก่อน **191.80** ล้าน ลบ.ม.

สรุปสถานการณ์ปริมาณน้ำในอ่างเก็บน้ำที่ใช้ในกิจกรรมทั่วประเทศ มากกว่าปริมาณน้ำที่ไหลเข้าอ่าง เมื่อเทียบกับสัปดาห์ที่ผ่านมา ควรใช้น้ำอย่างระมัดระวัง



สรุปสถานการณ์ปริมาณน้ำในอ่างฯ

คงที่	3	อ่าง
ลดลง	20	อ่าง
เพิ่มขึ้น	15	อ่าง

ภาค	สถานการณ์ปริมาณน้ำในอ่าง				ปริมาณน้ำเปลี่ยนแปลง (ล้าน ม.³)	สถานะ
	ลดลง (แห่ง)	คงที่ (แห่ง)	เพิ่มขึ้น (แห่ง)	รวม (แห่ง)		
ภาคเหนือ	5	-	2	7	-68.00	ปริมาณน้ำในอ่างเก็บน้ำลดลง
ภาคตะวันออกเฉียงเหนือ	6	2	4	12	-23.00	ปริมาณน้ำในอ่างเก็บน้ำลดลง
ภาคกลาง	3	-	-	3	-3.00	ปริมาณน้ำในอ่างเก็บน้ำลดลง
ภาคตะวันออก	2	-	-	2	-111.00	ปริมาณน้ำในอ่างเก็บน้ำลดลง
ภาคตะวันออกเฉียงเหนือ	1	1	8	10	17.20	ปริมาณน้ำในอ่างเก็บน้ำเพิ่มขึ้น
ภาคใต้	3	-	1	4	-4.00	ปริมาณน้ำในอ่างเก็บน้ำลดลง
<b>รวมทั้งประเทศ</b>	<b>20</b>	<b>3</b>	<b>15</b>	<b>38</b>	<b>-191.80</b>	<b>ปริมาณน้ำในอ่างเก็บน้ำลดลง</b>

เปรียบเทียบปริมาณน้ำรวมทั่วประเทศปัจจุบัน  
กับปี 62 และ ปี 63

วันที่ 15 กรกฎาคม 2563 เก็บเก็บ  
30,289 ล้าน ลบ.ม. หรือ เท่ากับ  
43%

วันที่ 15 กรกฎาคม 2562 เก็บเก็บ  
34,913 ล้าน ลบ.ม. หรือ เท่ากับ  
49%

ภาค อ่างเก็บน้ำ เชื่อม	ความจุ ที่ รอก. (ล้าน ม.³)	ปริมาณน้ำ ที่ใช้งานได้ (ล้าน ม.³)	ใช้การ ได้จริง (ล้าน ม.³)	ปริมาณน้ำรวม		ปัจจุบัน วันที่ 15 กรกฎาคม 2563				สัปดาห์ก่อน วันที่ 9 กรกฎาคม 2563				ปริมาณน้ำ + เพิ่มขึ้น (ล้าน ม.³)	สถานการณ์ ในอ่าง	
				วันที่ 15 กรกฎาคม 2562	%	ปริมาณน้ำรวม		ปริมาณน้ำใช้การได้จริง		ปริมาณน้ำรวม		ปริมาณน้ำใช้การได้จริง				
						ปริมาณน้ำรวม (ล้าน ม.³)	%	ปริมาณน้ำรวม (ล้าน ม.³)	%	ปริมาณน้ำรวม (ล้าน ม.³)	%	ปริมาณน้ำใช้การได้จริง (ล้าน ม.³)	%			
<b>ภาคเหนือ (7)</b>																
1	ภูมิพล (2) ตาก	13,462	3,800	9,662	4,791	36%	3,937	29%	137	1%	3,960	29%	160	2%	-23.00	ลดลง
2	สิริกิติ์ (2) อุดรดิต	9,510	2,850	6,660	3,439	36%	3,280	34%	430	6%	3,315	35%	465	7%	-35.00	ลดลง
3	แม่งัด เข้มงใหม่	265	12	253	78	29%	53	20%	41	16%	52	20%	40	16%	1.00	เพิ่มขึ้น
4	แมกวง เข้มงใหม่	263	14	249	48	18%	74	28%	60	24%	72	27%	58	23%	2.00	เพิ่มขึ้น
5	กัวลม ลำปาง	106	3	103	32	30%	37	35%	34	33%	42	40%	39	38%	-5.00	ลดลง
6	ก้าคอนมา ลำปาง	170	6	164	61	36%	40	24%	34	21%	43	25%	37	23%	-3.00	ลดลง
7	แควน้อย พิชญโลก	939	43	896	153	16%	144	15%	101	11%	157	17%	114	13%	-13.00	ลดลง
	แมมอก	110	16	94	35	32%	24	22%	8	9%	24	22%	8	9%	-	คงที่
	<b>รวมภาคเหนือ 34.85%</b>	<b>24,825</b>	<b>6,744</b>	<b>18,081</b>	<b>8,637</b>	<b>35%</b>	<b>7,589</b>	<b>31%</b>	<b>845</b>	<b>5%</b>	<b>7,665</b>	<b>31%</b>	<b>913</b>	<b>5%</b>	<b>-68.00</b>	<b>ลดลง</b>
<b>ภาคตะวันออกเฉียงเหนือ (12)</b>																
8	ห้วยหลวง อุดรธานี	136	7	129	31	23%	24	18%	17	13%	25	18%	18	14%	-1.00	ลดลง
9	น้ำจุ่น สกลนคร	520	45	475	241	46%	206	40%	161	34%	207	40%	162	34%	-1.00	ลดลง
10	น้ำพอง (2) สกลนคร	165	8	157	34	21%	36	22%	28	18%	38	23%	30	19%	-2.00	ลดลง
11	จุฬารัตน์ (2) ชัยภูมิ	164	37	127	46	28%	45	27%	8	6%	48	29%	11	9%	-3.00	ลดลง
12	ลุมพินี (2) ขอนแก่น	2,431	581	1,850	576	24%	312	13%	-	0%	318	13%	-	0%	-	คงที่
13	ลำปาว กาฬสินธุ์	1,980	100	1,880	534	27%	626	32%	526	28%	649	33%	549	29%	-23.00	ลดลง
14	ลำตะคอง นครราชสีมา	314	22	292	161	51%	87	28%	65	22%	88	28%	66	23%	-1.00	ลดลง
15	ลำพระเพลิง นครราชสีมา	155	1	154	24	15%	22	14%	21	14%	19	12%	18	12%	3.00	เพิ่มขึ้น
16	มูลนง นครราชสีมา	141	7	134	43	30%	25	18%	18	13%	23	16%	16	12%	2.00	เพิ่มขึ้น
17	ลำตะของ นครราชสีมา	275	7	268	90	33%	37	13%	30	11%	37	13%	30	11%	-	คงที่
18	ลำน้ำจันทบุรีบุรีรัมย์	121	3	118	28	23%	19	16%	16	14%	18	15%	15	13%	1.00	เพิ่มขึ้น
19	สิรินธร (2) อุบลราชธานี	1,966	831	1,135	863	44%	1,027	52%	196	17%	1,025	52%	194	17%	2.00	เพิ่มขึ้น
	<b>รวมภาคตะวันออกเฉียงเหนือ 11.80%</b>	<b>8,369</b>	<b>1,649</b>	<b>6,720</b>	<b>2,670</b>	<b>32%</b>	<b>2,467</b>	<b>29%</b>	<b>1,086</b>	<b>16%</b>	<b>2,498</b>	<b>30%</b>	<b>1,109</b>	<b>17%</b>	<b>-23.00</b>	<b>ลดลง</b>
<b>ภาคกลาง (3)</b>																
20	ป่าสักชลสิทธิ์ ลพบุรี	960	3	957	52	5%	99	10%	96	10%	100	10%	97	10%	-1.00	ลดลง
21	ห้วยเสลา อุทัยธานี	160	17	143	38	24%	31	19%	14	10%	32	20%	15	10%	-1.00	ลดลง
22	กระเสียว สุพรรณบุรี	240	40	200	69	29%	51	21%	11	6%	52	22%	12	6%	-1.00	ลดลง
	<b>รวมภาคกลาง 1.92%</b>	<b>1,360</b>	<b>60</b>	<b>1,300</b>	<b>158</b>	<b>12%</b>	<b>182</b>	<b>13%</b>	<b>121</b>	<b>9%</b>	<b>184</b>	<b>14%</b>	<b>124</b>	<b>10%</b>	<b>-3.00</b>	<b>ลดลง</b>
<b>ภาคตะวันออก (2)</b>																
23	ศรีนครินทร์ (2) กาญจนบุรี	17,745	10,265	7,480	13,603	77%	11,933	67%	1,668	22%	11,992	68%	1,727	23%	-59.00	ลดลง
24	วีรชาलगรณ (2) กาญจนบุรี	8,860	3,012	5,848	4,497	51%	3,725	42%	713	12%	3,777	43%	765	13%	-52.00	ลดลง
	<b>รวมภาคตะวันออก 37.51%</b>	<b>26,605</b>	<b>13,277</b>	<b>13,328</b>	<b>18,100</b>	<b>68%</b>	<b>15,658</b>	<b>59%</b>	<b>2,381</b>	<b>18%</b>	<b>15,770</b>	<b>59%</b>	<b>2,492</b>	<b>19%</b>	<b>-111.00</b>	<b>ลดลง</b>
<b>ภาคตะวันออก (6+4)</b>																
25	ขุนด่าน นครนายก	224	5.00	219	34	15%	49	22%	44	20%	47	21%	42	19%	2.00	เพิ่มขึ้น
26	คลองสิเป็ด ฉะเชิงเทรา	420	30.00	390	55	13%	46	11%	16	4%	46	11%	16	4%	-	คงที่
27	บางพระ (3) ชลบุรี	117	12.00	105	42	36%	15	13%	3	3%	16	14%	4	4%	-1.00	ลดลง
28	หนองปลาไหล (3) ระยอง	164	13.75	150	96	59%	88	54%	74	50%	81	49%	67	45%	7.00	เพิ่มขึ้น
29	ประแสร์ (3) ระยอง	295	20.00	275	121	41%	48	16%	28	10%	43	15%	23	8%	5.00	เพิ่มขึ้น
30	มาบประชัน (3) ระยอง	17	0.72	16	9	54%	3.3	20%	3	16%	3.2	19%	2.46	15%	0.13	เพิ่มขึ้น
31	หนองค้อ (3) ระยอง	21	1.00	20	6	28%	10	46%	9	43%	9	44%	8.42	41%	0.37	เพิ่มขึ้น
32	ดอกกราย (3) ระยอง	79	3.00	76	29	37%	28	36%	25	33%	26	33%	23.02	30%	2.38	เพิ่มขึ้น
33	คลองใหญ่ (3) ระยอง	45	3.00	42	25	55%	21	46%	18	42%	20	45%	17.47	41%	0.31	เพิ่มขึ้น
34	นคมดินทรจันทรา ปราจีนบุรี	295	19.00	276	66	22%	80	27%	61	22%	79	27%	60.00	22%	1.00	เพิ่มขึ้น
	<b>รวมภาคตะวันออก 2.37%</b>	<b>1,678</b>	<b>107</b>	<b>1,570</b>	<b>485</b>	<b>29%</b>	<b>389</b>	<b>23%</b>	<b>281</b>	<b>18%</b>	<b>371</b>	<b>22%</b>	<b>264</b>	<b>17%</b>	<b>17.20</b>	<b>เพิ่มขึ้น</b>
<b>ภาคใต้ (4)</b>																
35	แก่งกระจาน เพชรบุรี	710	65	645	366	52%	200	28%	135	21%	201	28%	136	21%	-1.00	ลดลง
36	ปราณบุรี ประจวบคีรีขันธ์	391	18	373	196	50%	101	26%	83	22%	102	26%	84	22%	-1.00	ลดลง
37	รัชชประภา (2) สุราษฎร์ธานี	5,639	1,352	4,287	3,436	61%	2,726	48%	1,374	32%	2,730	48%	1,378	32%	-4.00	ลดลง
38	บางยาง (2) ยะลา	1,454	276	1,178	865	59%	976	67%	700	59%	974	67%	698	59%	2.00	เพิ่มขึ้น
	<b>รวมภาคใต้ 11.55%</b>	<b>8,194</b>	<b>1,711</b>	<b>6,483</b>	<b>4,863</b>	<b>59%</b>	<b>4,003</b>	<b>49%</b>	<b>2,292</b>	<b>35%</b>	<b>4,006</b>	<b>49%</b>	<b>2,296</b>	<b>35%</b>	<b>-4.00</b>	<b>ลดลง</b>
	<b>รวมทั้งประเทศ 100%(38)</b>	<b>71,031</b>	<b>23,548</b>	<b>47,482</b>	<b>34,913</b>	<b>49%</b>	<b>30,289</b>	<b>43%</b>	<b>7,006</b>	<b>15%</b>	<b>30,494</b>	<b>43%</b>	<b>7,198</b>	<b>15%</b>	<b>-191.80</b>	<b>ลดลง</b>

ที่มาข้อมูล : ตารางสรุปสภาพน้ำในอ่างเก็บน้ำขนาดใหญ่ทั่วประเทศ และตารางสรุปสภาพน้ำในอ่างเก็บน้ำภาคตะวันออก กรมชลประทาน

หมายเหตุ :

- อ่างเก็บน้ำขนาดใหญ่ หมายถึง อ่างเก็บน้ำที่มีความจุตั้งแต่ 100 ล้าน ลบ.ม. ขึ้นไป
- เป็นอ่างเก็บน้ำอยู่ในความรับผิดชอบของการไฟฟ้าฝ่ายผลิตแห่งประเทศไทย(10) นอกนั้นอยู่ในความรับผิดชอบของกรมชลประทาน (28)
- เป็นอ่างเก็บน้ำขนาดกลางที่มีความสำคัญต่อการอุตสาหกรรมและการประมง ของลุ่มน้ำชายฝั่งทะเลตะวันออก
- ที่มา : กรมชลประทาน และการไฟฟ้าฝ่ายผลิตแห่งประเทศไทย
- จังหวัดที่มีอ่างเก็บน้ำขนาดใหญ่มีจำนวน 26 จังหวัด ไม่มี 50 จังหวัด

รศ. นายถิษฐ์ ระดมเก็บกักของอ่าง

ศูนย์เขลชา

ศูนย์ป้องกันกักตุนน้ำ กรมทรัพยากรน้ำ

**ลำดับของเขื่อนตามความจุ**

- ศรีนครินทร์ 2.ภูมิพล 3.สิริกิติ์ 4.วีรชาलगรณ 5.รัชชประภา
- 6.ลุมพินี 7.สิรินธร 8.บางยาง 9.ลำปาว 10.ป่าสัก

**ลำดับของเขื่อนตามปริมาณน้ำใช้การได้**

- ภูมิพล 2.ศรีนครินทร์ 3.สิริกิติ์ 4.วีรชาलगรณ 5.รัชชประภา
- 6.ลำปาว 7.ลุมพินี 8.บางยาง 9.สิรินธร 10.ป่าสัก

## อุตุเตือน ๑๑ จังหวัด ระวังฝนตกหนัก กทม.มีฝนฟ้าคะนอง ๔๐%

เมื่อวันที่ ๑๕ ก.ค. กรมอุตุนิยมวิทยาพยากรณ์ลักษณะอากาศทั่วไป ๒๔ ชั่วโมงข้างหน้าว่า มรสุมตะวันตกเฉียงใต้ยังคงพัดปกคลุมทะเลอันดามันและประเทศไทย ในขณะที่มีลมตะวันออกเฉียงใต้พัดปกคลุมประเทศไทยและอ่าวไทย ทำให้ภาคเหนือ ภาคตะวันออกเฉียงเหนือ ภาคกลาง และภาคตะวันออก มีฝนตกหนักบางแห่ง ขอให้ประชาชนในพื้นที่เสี่ยงภัยของภาคเหนือและภาคตะวันออกเฉียงเหนือ ระวังอันตรายจากฝนที่ตกหนักและฝนที่ตกสะสม ซึ่งอาจทำให้เกิดน้ำท่วมฉับพลัน น้ำป่าไหลหลากได้

### พยากรณ์อากาศสำหรับประเทศไทยตั้งแต่เวลา ๐๖.๐๐ วันนี้ ถึง ๐๖.๐๐ วันพรุ่งนี้.

**ภาคเหนือ** เมฆเป็นส่วนมาก กับมีฝนฟ้าคะนอง ร้อยละ ๔๐ ของพื้นที่ และมีฝนตกหนักบางแห่ง บริเวณจังหวัดตาก สุโขทัย กำแพงเพชร พิจิตร และเพชรบูรณ์ อุณหภูมิต่ำสุด ๒๔-๒๖ องศาเซลเซียส อุณหภูมิสูงสุด ๓๓-๓๕ องศาเซลเซียส ลมตะวันตกเฉียงใต้ ความเร็ว ๑๐-๒๐ กม./ชม.

**ภาคตะวันออกเฉียงเหนือ** เมฆเป็นส่วนมาก กับมีฝนฟ้าคะนอง ร้อยละ ๔๐ ของพื้นที่ และมีฝนตกหนักบางแห่ง บริเวณจังหวัดอุดรธานี หนองคาย บึงกาฬ สกลนคร นครพนม ชัยภูมิ ขอนแก่น นครราชสีมา บุรีรัมย์ และสุรินทร์ อุณหภูมิต่ำสุด ๒๓-๒๖ องศาเซลเซียส อุณหภูมิสูงสุด ๓๔-๓๖ องศาเซลเซียส ลมตะวันตกเฉียงใต้ ความเร็ว ๑๐-๒๐ กม./ชม.

**ภาคกลาง** เมฆเป็นส่วนมาก กับมีฝนฟ้าคะนอง ร้อยละ ๔๐ ของพื้นที่ และมีฝนตกหนักบางแห่ง บริเวณจังหวัดราชบุรี กาญจนบุรี นครสวรรค์ อุทัยธานี และชัยนาท อุณหภูมิต่ำสุด ๒๔-๒๕ องศาเซลเซียส อุณหภูมิสูงสุด ๓๔-๓๖ องศาเซลเซียส ลมตะวันตกเฉียงใต้ ความเร็ว ๑๐-๒๐ กม./ชม.

**ภาคตะวันออก** เมฆเป็นส่วนมาก กับมีฝนฟ้าคะนอง ร้อยละ ๔๐ ของพื้นที่ และมีฝนตกหนักบางแห่ง บริเวณจังหวัดนครนายก ปราจีนบุรี สระแก้ว จันทบุรี และตราด อุณหภูมิต่ำสุด ๒๔-๒๖ องศาเซลเซียส อุณหภูมิสูงสุด ๓๒-๓๕ องศาเซลเซียส ลมตะวันตกเฉียงใต้ ความเร็ว ๑๕-๓๐ กม./ชม. ทะเลมีคลื่นสูงประมาณ ๑ เมตร บริเวณที่มีฝนฟ้าคะนองคลื่นสูง ๑-๒ เมตร

**ภาคใต้ (ฝั่งตะวันออก)** เมฆเป็นส่วนมาก กับมีฝนฟ้าคะนอง ร้อยละ ๔๐ ของพื้นที่ ส่วนมากบริเวณจังหวัดสุราษฎร์ธานี นครศรีธรรมราช พัทลุง สงขลา ยะลา ปัตตานี และนราธิวาส อุณหภูมิต่ำสุด ๒๓-๒๖ องศาเซลเซียส อุณหภูมิสูงสุด ๓๓-๓๕ องศาเซลเซียส ลมตะวันตกเฉียงใต้ ความเร็ว ๑๕-๓๐ กม./ชม. ทะเลมีคลื่นสูงประมาณ ๑ เมตร บริเวณที่มีฝนฟ้าคะนองคลื่นสูง ๑-๒ เมตร

**ภาคใต้ (ฝั่งตะวันตก)** เมฆเป็นส่วนมาก กับมีฝนฟ้าคะนอง ร้อยละ ๔๐ ของพื้นที่ ส่วนมากบริเวณจังหวัดพังงา ภูเก็ต กระบี่ ตรัง และสตูล อุณหภูมิต่ำสุด ๒๓-๒๕ องศาเซลเซียส อุณหภูมิสูงสุด ๓๒-๓๔ องศาเซลเซียส ลมตะวันตกเฉียงใต้ ความเร็ว ๑๕-๓๐ กม./ชม. ทะเลมีคลื่นสูงประมาณ ๑ เมตร บริเวณที่มีฝนฟ้าคะนองคลื่นสูง ๑-๒ เมตร

**กรุงเทพมหานครและปริมณฑล** เมฆเป็นส่วนมาก กับมีฝนฟ้าคะนอง ร้อยละ ๔๐ ของพื้นที่ และมีฝนตกหนักบางแห่ง อุณหภูมิต่ำสุด ๒๔-๒๕ องศาเซลเซียส อุณหภูมิสูงสุด ๓๓-๓๖ องศาเซลเซียส ลมตะวันตกเฉียงใต้ ความเร็ว ๑๐-๒๕ กม./ชม.

### น้ำป่าจากเทือกเขาด่านซ้ายท่วม ๔ หมู่บ้านฯ หล่มเก่า

หลังจากฝนตกหนักเมื่อช่วงคืนที่ผ่านมา ปรากฏว่า มีเหตุน้ำป่าไหลท่วมเส้นทางหมายเลข ๒๒๑๖ หลักกิโลเมตรที่ ๘๕-๘๖ หมู่ที่ ๖ ตำบลศิลา อ.หล่มเก่า จ.เพชรบูรณ์ โดยเส้นทางดังกล่าวเป็นเส้นทางเชื่อมต่อระหว่าง อ.หล่มเก่า และ อ.น้ำหนาว น้ำป่าไหลท่วมบริเวณสะพานระยะทางประมาณ ๕๐ เมตร รถเล็กสามารถผ่านไปได้

นายกิตติ วงศ์วี รองนายกอบต.ศิลา กล่าวว่า เมื่อคืนที่ผ่านมาฝนเริ่มตกหนักตั้งแต่ช่วงเวลา ๐๕:๐๐ น และช่วงเวลา ๐๓:๐๐ น กระทั่งช่วงเวลาประมาณ ๐๕:๐๐ น น้ำป่าจากเทือกเขาด่านซ้ายได้ไหลลงมาอย่างรวดเร็วเข้าท่วมบ้านเรือนประชาชน ๔ หมู่บ้านได้แก่ หมู่ที่ ๑,๖,๗,๑๖ และเส้นทางดังกล่าวซึ่งในเบื้องต้นอบต.ได้ทำการปิดเส้นทางซึ่งในช่วงระยะเวลาดังกล่าวน้ำได้ท่วมทางค่อนข้างสูงรถไม่สามารถผ่านไปมาได้ กระทั่งเวลาประมาณ ๐๗.๐๐ น น้ำเริ่มลดลงรถเล็กสามารถผ่านไปได้ซึ่งขณะนี้ยังอยู่ระหว่างการสำรวจความเสียหายของบ้านเรือนและพื้นที่ ด้านนายเลียง คำเพียง ชาวบ้านหมู่ที่ ๖ ตำบลศิลา

กล่าวว่าขณะเกิดเหตุตนนอนอยู่ในบ้านซึ่งอยู่ติดกับคลองซึ่งช่วงเวลาดังกล่าวประมาณ ๐๕.๐๐ น. น้ำได้เริ่มไหลลงไหลเข้าท่วมถนนและท่วมมายังบ้านของตนเองแต่ยังไม่มี ความรุนแรง กระทั่งใกล้สว่างน้ำได้มามีกรอบซึ่งคราวนี้รุนแรงมากจนจนไม่สามารถเก็บข้าวของได้ทัน ตนเองได้แต่เก็บได้เองน้ำได้ ๑ ใบ แต่น้ำมาแรงมากตนจึงได้กอดเสาบ้านไว้เพราะไม่ฉะนั้นน้ำอาจจะพัดพาตนเองไปกับน้ำและอาจจะได้รับบาดเจ็บก็เป็นได้ใน

เบื้องต้นความเสียหายของตนเองนั้นไม้ซึ่งเลี้ยงไว้ประมาณ ๔๐ ถึง ๕๐ ตัวได้ลอยไปกับน้ำคาดว่าจะเสียหายเกือบทั้งหมดเหลือเพียงบางตัวเท่านั้น สำหรับน้ำท่วมในครั้งนี้ถือว่าเป็นครั้งที่รุนแรงที่สุดเท่าที่ตนเคยพบมา โดยเมื่อเวลา ๑๑.๐๐ น. ระดับน้ำได้ลดลงจนกลับสู่ภาวะปกติ

