



**รายงานการเฝ้าระวังติดตามสถานการณ์น้ำและความช่วยเหลือ  
ศูนย์ปฏิบัติการทรัพยากรธรรมชาติและสิ่งแวดล้อม (ด้านทรัพยากรน้ำ)  
กระทรวงทรัพยากรธรรมชาติและสิ่งแวดล้อม**

**ศูนย์ป้องกันวิกฤติน้ำ กรมทรัพยากรน้ำ**

โทรศัพท์ ๐ ๒๒๗๑ ๖๐๐๐ ต่อ ๖๔๔๕ โทรสาร ๐ ๒๒๙๘ ๖๖๒๙ www.dwr.go.th ID Line: mekhalawoc Email: mekhala@dwr.mail.go.th

**ศูนย์เทคโนโลยีสารสนเทศทรัพยากรน้ำบาดาล กรมทรัพยากรน้ำบาดาล**

โทรศัพท์ ๐ ๒๖๖๖ ๗๐๙๐ โทรสาร ๐ ๒๖๖๖ ๗๑๐๐ www.dgr.go.th Email: itcenter@dgr.mail.go.th

**สำนักงานนโยบายและแผนทรัพยากรธรรมชาติและสิ่งแวดล้อม**

โทรศัพท์ ๐ ๒๒๖๕๖๕๐๐ www.onep.go.th Email: webmaster@onep.go.th

รายงานฉบับที่ ๒๕๑/๒๕๖๓

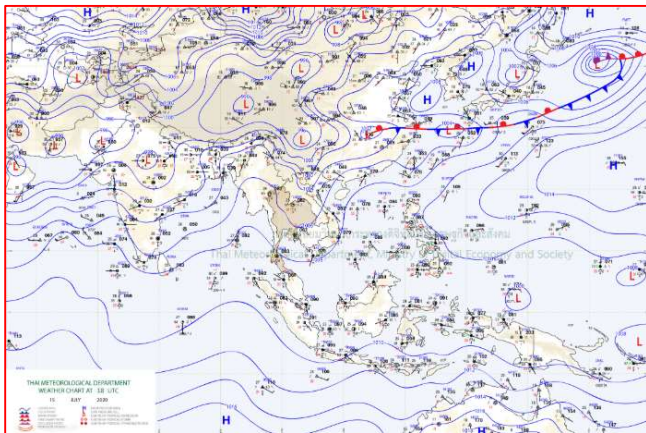
เวลา ๐๘.๐๐ น.

วันที่ ๑๖ กรกฎาคม ๒๕๖๓

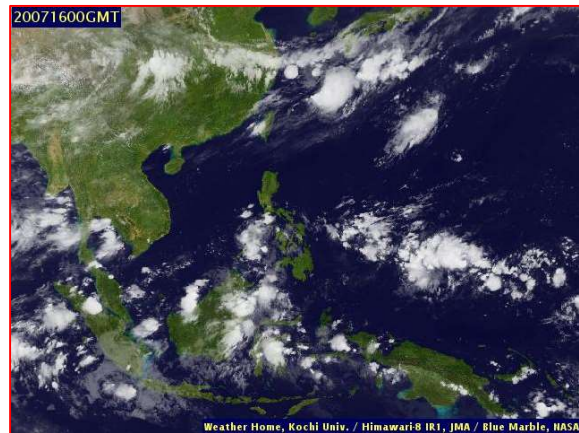
เรียนรมว.ทส. เลขาธิการ รมว.ทส. ที่ปรึกษา รมว.ทส. ปกท.ทส. รอง ปกท.ทส. อทน. อทบ. และหน่วยงานที่เกี่ยวข้อง

**๑. สภาวะอากาศ เวลา ๐๖.๐๐ น.** (กรมอุตุนิยมวิทยา)

พยากรณ์อากาศ ๒๔ ชั่วโมงข้างหน้า มรสุมตะวันตกเฉียงใต้ยังคงพัดปกคลุมทะเลอันดามันและประเทศไทย ประกอบกับมีลมตะวันออกเฉียงใต้พัดปกคลุมภาคตะวันออกเฉียงเหนือ ทำให้บริเวณประเทศไทยยังคงมีฝนต่อเนื่อง กับมีฝนตกหนักบางแห่งบริเวณภาคตะวันออกเฉียงเหนือ ขอให้ประชาชนในบริเวณภาคตะวันออกเฉียงเหนือ ระวังอันตรายจากฝนที่ตกหนักที่เกิดขึ้นในระยะนี้ไว้ด้วย

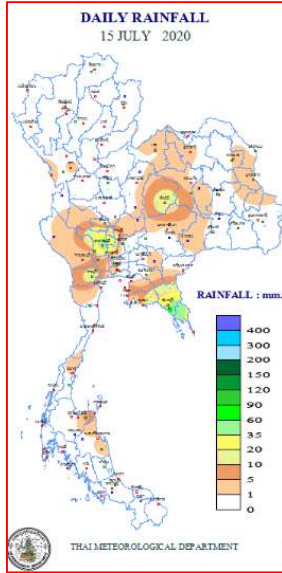


แผนที่อากาศ วันที่ ๑๖ ก.ค. ๒๕๖๓ เวลา ๐๑.๐๐ น.



ภาพถ่ายดาวเทียม วันที่ ๑๖ ก.ค. ๒๕๖๓ เวลา ๐๗.๐๐ น.

๒. ปริมาณฝนสะสม ณ เวลา ๐๗.๐๐น.(เมื่อวาน) - ๐๗.๐๐ น.(วันนี้)(กรมอุตุนิยมวิทยา)



จุดตรวจวัด	ปริมาณฝน (มม.)
จ.จันทบุรี (พลิว สกษ.)	๖๙.๐
จ.สุพรรณบุรี	๕๕.๔
จ.เชียงใหม่ (ดอยอ่างขาง)	๒๒.๖
จ.ชัยภูมิ	๑๗.๘
จ.ชลบุรี (แหลมฉบัง)	๑๖.๒
จ.ระยอง	๑๑.๖
จ.ลพบุรี	๑๐.๐

๓. ปริมาณฝนสะสมของพื้นที่ลาดเชิงเขา ๑๒ ซม. ที่ผ่านมา (กรมทรัพยากรน้ำ)

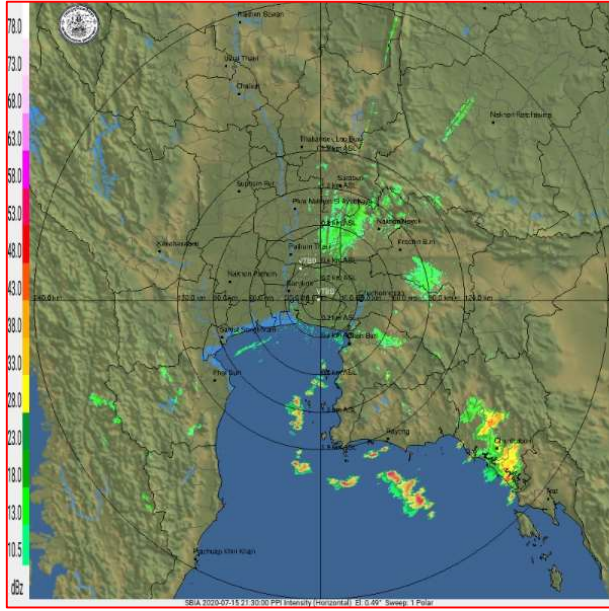
จุดตรวจวัด	ระดับการเตือน	ปริมาณฝน (มม./๑๒ ซม.)
บ้านโป่ง ต.นาแหม อ.เมืองเลย จ.เลย	-	๑๒๐.๐
บ้านวานเหลียง ต.ชากไทย อ.เขาคิชฌกูฏ จ.จันทบุรี	-	๔๗.๐
บ้านกองขากน้อย ต.สะเมิงใต้ อ.สะเมิง จ.เชียงใหม่	-	๔๔.๕
บ้านขุนฝาง ต.ขุนฝาง อ.เมืองอุตรดิตถ์ จ.อุตรดิตถ์	-	๓๖.๕
บ้านกงซีไร่ (หมู่ ๖) ต.ซึ้ง อ.ขลุง จ.จันทบุรี	-	๓๕.๕
ที่ทำการน้ำตกนางรอง ต.หินตั้ง อ.เมืองนครนายก จ.นครนายก	-	๓๐.๐
บ้านเหล่า ต.เมืองกาย อ.แม่แตง จ.เชียงใหม่	-	๒๘.๐
บ้านวังยายมุก ต.คลองพลู กิ่งอำเภอกาญจนาภิเษก จ.จันทบุรี	-	๒๘.๐
บ้านทุ่งจ้อ ต.ป่าแป๋ อ.แม่แตง จ.เชียงใหม่	-	๒๘.๐
บ้านห้วยเลา ต.ชนแดน อ.สองแคว จ.น่าน	-	๒๗.๐
บ้านเขาอ่าง ต.มาบไฟ อ.ขลุง จ.จันทบุรี	-	๒๕.๐
บ้านบางหยด ต.อิปัน อ.พระแสง จ.สุราษฎร์ธานี	-	๒๔.๕
บ้านทุ่งยาว ต.แม่สาบ อ.สะเมิง จ.เชียงใหม่	-	๒๓.๕

๔. ค่าความชื้นในดิน (กรมทรัพยากรน้ำ/คณะกรรมการแม่น้ำโขง)

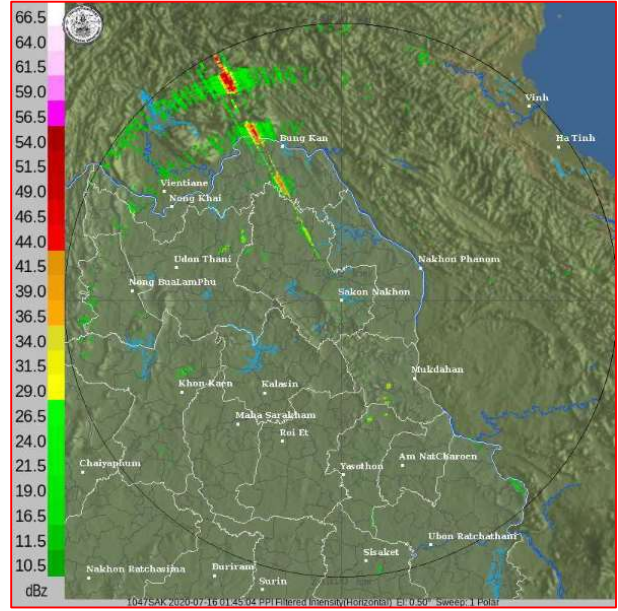
ภูมิภาค	ความชื้นในดิน [-] ๑ มิ.ย. ๖๓	ความชื้นในดิน [-] ๑๐ ก.ค. ๖๓	แนวโน้ม
เหนือ	๐-๒๐	๒๐-๔๐	เพิ่มขึ้น
กลาง	๒๐-๔๐	๔๐-๖๐	เพิ่มขึ้น
ตะวันออกเฉียงเหนือ	๒๐-๔๐	๔๐-๖๐	เพิ่มขึ้น
ตะวันออก	๒๐-๔๐	๔๐-๖๐	เพิ่มขึ้น
ตะวันตก	๒๐-๔๐	๒๐-๔๐	ทรงตัว
ใต้	๔๐-๖๐	๖๐-๘๐	เพิ่มขึ้น

หมายเหตุ : ความชื้นในดิน ๐ หมายถึง ดินที่แห้งสนิท และ ๑๐๐ หมายถึง ดินที่อิ่มน้ำ

๕.เรดาร์ตรวจอากาศ ณ วันที่ ๑๖ กรกฎาคม ๒๕๖๓ (กรมอุตุนิยมวิทยา)



สถานีสุวรรณภูมิ เวลา ๐๕.๓๐ น.



สถานีสกลนคร เวลา ๐๘.๔๕ น.

จากเรดาร์ตรวจอากาศจะพบว่ามียกลุ่มเมฆฝนทั่วทุกภาคของประเทศไทย

๖. สถานการณ์น้ำในแหล่งเก็บกักน้ำ ณ วันที่ ๑๕ กรกฎาคม ๒๕๖๓ (กรมชลประทาน กรมทรัพยากรน้ำ และสทช.)

๖.๑ สภาพน้ำในอ่างเก็บน้ำขนาดใหญ่ปริมาตรน้ำในอ่างฯ ๓๐,๒๒๖ ล้าน ลบ.ม.คิดเป็นร้อยละ ๔๓ (ปริมาตรน้ำใช้การได้ ๖,๙๕๒ ล้าน ลบ.ม. คิดเป็นร้อยละ ๑๕) ปริมาตรน้ำในอ่างฯ เทียบกับปี ๒๕๖๒ (๓๔,๘๔๒ ล้าน ลบ.ม. คิดเป็นร้อยละ ๔๙) น้อยกว่าปี ๒๕๖๒ จำนวน ๔,๖๑๖ ล้าน ลบ.ม. ปริมาณน้ำไหลลงอ่างฯ จำนวน ๔๔.๙๗ ล้าน ลบ.ม. ปริมาณน้ำระบาย จำนวน ๖๒.๔๐ ล้าน ลบ.ม. สามารถรับน้ำได้อีก ๔๐,๗๐๑ ล้าน ลบ.ม.

อ่างเก็บน้ำ	ปริมาตรน้ำในอ่าง		ปริมาตรน้ำใช้การได้		ปริมาตรน้ำไหลลงอ่าง		ปริมาตรน้ำระบาย		ปริมาตรน้ำรับได้อีก (ล้าน ม. <sup>๓</sup> ) (ความจุที่รับส- ปริมาตรน้ำ ปัจจุบัน)
	ปริมาตร (ล้าน ม. <sup>๓</sup> )	% น้ำเก็บกัก	ปริมาตร (ล้าน ม. <sup>๓</sup> )	% น้ำใช้การ	วันนี้ (ล้าน ม. <sup>๓</sup> )	เมื่อวาน (ล้าน ม. <sup>๓</sup> )	วันนี้ (ล้าน ม. <sup>๓</sup> )	เมื่อวาน (ล้าน ม. <sup>๓</sup> )	
๑.ภูมิพล	๓,๙๓๗	๒๙	๑๓๗	๑	๓.๐๗	๑.๖๖	๕.๐๐	๕.๐๐	๙,๕๒๕
๒.สิริกิติ์	๓,๒๘๐	๓๔	๔๓๐	๖	๑๔.๕๐	๑๑.๗๙	๑๓.๙๙	๑๓.๙๙	๗,๒๒๘
๓.จุฬารัตน์	๔๖	๒๘	๙	๗	๐.๗๘	๐.๓๒	๐.๑๑	๐.๑๑	๑๓๕
๔.อุบลรัตน์	๓๑๒	๑๓	-๒๖๙	-๑๕	๐.๐๐	๑.๑๒	๐.๓๐	๐.๓๐	๔,๓๒๘
๕.ลำปาว	๖๒๖	๓๒	๕๒๖	๒๘	๐.๓๕	๐.๐๐	๓.๘๗	๓.๖๔	๑,๘๒๔
๖.สิรินธร	๑,๐๒๗	๕๒	๑๙๖	๑๗	๐.๖๗	๒.๖๐	๐.๐๐	๐.๐๐	๙๓๙
๗.ป่าสักชลสิทธิ์	๙๙	๑๐	๙๖	๑๐	๑.๐๓	๐.๖๐	๐.๔๓	๐.๘๖	๘๖๑
๘.ศรีนครินทร์	๑๑,๙๓๓	๖๗	๑,๖๖๘	๒๒	๐.๙๑	๐.๕๖	๗.๙๙	๑๑.๐๒	๖,๘๓๗
๙.วีรลวงกรณ์	๓,๗๒๕	๔๒	๗๑๓	๑๒	๕.๑๑	๔.๖๙	๑๓.๘๐	๑๑.๑๐	๗,๒๗๕
๑๐.ขุนด่านปราการชล	๔๙	๒๒	๔๕	๒๐	๑.๒๙	๐.๔๓	๐.๑๒	๐.๑๒	๑๗๖
๑๑.รัชชประภา	๒,๗๒๖	๔๘	๑,๓๗๕	๓๒	๓.๕๖	๔.๔๔	๓.๒๔	๒.๙๔	๓,๔๑๘
๑๒.บางบาล	๙๗๖	๖๗	๗๐๐	๕๙	๒.๗๑	๔.๑๔	๔.๓๓	๔.๐๑	๖๑๔

๖.๒ อ่างเก็บน้ำขนาดกลาง ๓๕๐ แห่ง มีปริมาณน้ำ ๑,๖๔๙ ล้าน ลบ.ม. (๓๐%) ปริมาตรน้ำใช้การ ๑,๓๑๒ ล้าน ลบ.ม. (๒๖%)

๖.๓ แหล่งน้ำธรรมชาติขนาดใหญ่ ๖ แห่ง มีปริมาณน้ำรวม ๑๕๙.๒๔ ล้าน ลบ.ม. (๓๑%)

๖.๔ แหล่งน้ำในพื้นที่นอกเขตชลประทาน ๑๔๑,๐๒๒ แห่ง มีปริมาณน้ำรวม ๑,๘๘๙ ล้าน ลบ.ม. (๓๘%)

### ๗. สถานการณ์น้ำในประเทศ ณ วันที่ ๑๓ - ๑๖ กรกฎาคม ๒๕๖๓ (กรมชลประทาน)

สถานี	แม่น้ำ	อำเภอ	จังหวัด	ระดับ ตลิ่ง (ม.รทก.)	ระดับน้ำ (ม.รทก.)				แนวโน้ม	เปรียบเทียบ ระดับตลิ่ง
					จันทร์	อังคาร	พุธ	พฤหัสบดี		
					๑๓ ก.ค.	๑๔ ก.ค.	๑๕ ก.ค.	๑๖ ก.ค.		
P.๑	ปิง	เมือง	เชียงใหม่	๓.๗๐	๑.๕๑	๑.๔๔	๑.๔๔	๑.๓๕	ลดลง	-๒.๓๕
W.๑C	วัง	เมือง	ลำปาง	๕.๒๐	๐.๓๕	๐.๐๗	๐.๒๔	๐.๑๒	ลดลง	-๕.๐๘
Y.๑๖	ยม	บางระกำ	พิษณุโลก	๗.๓๐	-๑.๐๘	-๑.๐๘	-๑.๐๘	-๑.๐๘	ทรงตัว	-๘.๓๘
N.๗A	น่าน	เมือง	พิจิตร	๙.๘๗	๑.๙๒	๒.๒๓	๒.๔๗	๒.๖๐	เพิ่มขึ้น	-๗.๒๗
C.๒	เจ้าพระยา	เมือง	นครสวรรค์	๒๖.๒๐	๑๗.๐๒	๑๖.๙๙	๑๗.๐๓	๑๗.๑๔	เพิ่มขึ้น	-๙.๐๖
C.๑๓	เจ้าพระยา	สรรพยา	ชัยนาท	๑๖.๓๔	๕.๓๘	๕.๓๘	๕.๓๘	๕.๓๘	ทรงตัว	-๑๐.๙๖
M.๖A	มูล	สตึก	บุรีรัมย์	๖.๐๐	-๐.๔๑	-๐.๓๖	-๐.๓๘	-๐.๔๐	ลดลง	-๖.๔
M.๗	มูล	เมือง	อุบลราชธานี	๗.๐๐	๒.๑๑	๒.๐๙	๒.๐๖	๒.๐๘	เพิ่มขึ้น	-๔.๙๒
M.๑๙๑	ลำตะคอง	เมือง	นครราชสีมา	๓.๐๐	๑.๑๖	๑.๐๑	๑.๒๒	๑.๒๘	เพิ่มขึ้น	-๑.๗๒
M.๖๙	ลำเซบก	ตระการพืชผล	อุบลราชธานี	๗.๓๐	๕.๔๗	๕.๕๔	๕.๕๐	๕.๔๙	ลดลง	-๒.๘๑
X.๖๔	คลองท่าแซะ	ท่าแซะ	ชุมพร	๑๗.๑๓	๗.๙๑	๗.๙๓	๗.๘๙	๗.๖๕	ลดลง	-๙.๔๘
X.๑๔๙	คลองกลาย	นบพิตำ	นครศรีธรรมราช	๓๓.๙๖	๒๘.๓๙	๒๘.๔๐	๒๘.๓๕	๒๘.๓๓	ลดลง	-๕.๖๓
X.๒๗๔	แม่น้ำโก-ลก	แว้ง	นราธิวาส	๒๔.๑๘	๑๙.๒๕	๑๘.๙๒	๑๘.๙๘	๑๘.๘๗	ลดลง	-๕.๓๑
X.๓๗A	แม่น้ำตาปี	พระแสง	สุราษฎร์ธานี	๑๑.๗๐	๖.๖๔	๖.๗๔	๖.๕๗	๖.๓๙	ลดลง	-๕.๓๑

\*\*\* ยังไม่ได้รับรายงาน

### ๘. สถานการณ์น้ำในพื้นที่ลุ่มน้ำโขง ณ วันที่ ๑๖ กรกฎาคม ๒๕๖๓ (คณะกรรมการแม่น้ำโขง)

สถานี	ระดับ อ้างอิง (ม.รทก.)	ระดับ ตลิ่ง (ม.)	ระดับน้ำ (ม.)					เปรียบเทียบ ระดับตลิ่ง (ม.)	ผลต่างของระดับน้ำ (ม.)		แนวโน้ม
			๑๒ ก.ค.	๑๓ ก.ค.	๑๔ ก.ค.	๑๕ ก.ค.	๑๖ ก.ค.		๓ วัน ย้อนหลัง	๕ วัน ย้อนหลัง	
อ.เชียงแสน จ.เชียงราย	๓๕๗.๑๑๐	๑๒.๘๐	๒.๘๓	๒.๙๒	๒.๙๖	๓.๑๒	๓.๔๒	-๙.๓๘	๐.๔๖	๐.๕๙	เพิ่มขึ้น
อ.เชียงคาน จ.เลย	๑๙๔.๑๑๘	๑๖.๐๐	๕.๖๒	๕.๕๗	๕.๕๕	๖.๑๘	๖.๗๗	-๙.๒๓	๑.๒๒	๑.๑๕	เพิ่มขึ้น
อ.เมือง จ.หนองคาย	๑๕๓.๖๔๘	๑๒.๒๐	๒.๖๐	๒.๗๐	๒.๖๘	๒.๖๓	๒.๙๐	-๙.๓	๐.๒๒	๐.๓๐	เพิ่มขึ้น
อ.เมือง จ.นครพนม	๑๓๒.๖๘๐	๑๒.๐๐	๓.๗๘	๓.๓๔	๓.๒๑	๓.๑๔	๓.๑๕	-๘.๘๕	-๐.๐๖	-๐.๖๓	เพิ่มขึ้น
อ.เมือง จ.มุกดาหาร	๑๒๔.๒๑๙	๑๒.๕๐	๔.๐๐	๓.๕๗	๓.๓๘	๓.๒๕	๓.๒๘	-๙.๒๒	-๐.๑๐	-๐.๗๒	เพิ่มขึ้น
อ.โขงเจียม จ.อุบลราชธานี	๘๙.๐๓๐	๑๔.๕๐	๔.๖๔	๔.๑๙	๓.๙๘	๓.๗๘	๓.๖๐	-๑๐.๙	-๐.๓๘	-๑.๐๔	ลดลง

\*\*\* ไม่มีสถานการณ์

### ๙. สถานการณ์เตือนภัย Early Warning ณ วันที่ ๑๖ กรกฎาคม ๒๕๖๓ (กรมทรัพยากรน้ำ)

[เวลา ๑๕.๐๐ น.(เมื่อวาน) - ๐๘.๐๐ น. (วันนี้)]

การแจ้งเตือน	สถานี	การแจ้งเตือน
เตือนสีแดง (อพยพ)	-	-
เตือนสีเหลือง (เตือนภัย)		
เตือนสีเขียว (เฝ้าระวัง)		

\*\*\*สำนักงานทรัพยากรน้ำภาคที่เกี่ยวข้องได้ดำเนินการแจ้งเตือนอาสาสมัครและเครือข่าย รวมถึงหน่วยงานที่เกี่ยวข้องในพื้นที่เสี่ยงภัยแล้ว

### ๑๐. พื้นที่ติดตามและเฝ้าระวังสถานการณ์ธรณีพิบัติภัย ณ วันที่ ๑๖ กรกฎาคม ๒๕๖๓ (กรมทรัพยากรธรณี)

เนื่องจากในพื้นที่เสี่ยงดินถล่ม มีปริมาณน้ำฝนไม่ถึงเกณฑ์การเฝ้าระวัง ประกอบกับบางพื้นที่ไม่มีฝนตก จึงไม่มีพื้นที่ติดตามสถานการณ์พิบัติภัยดินถล่มและน้ำป่าไหลหลาก

### ๑๑. เหตุการณ์วิกฤตน้ำปัจจุบัน ณ วันที่ ๑๖ กรกฎาคม ๒๕๖๓ [เวลา ๑๕.๐๐ น.(เมื่อวาน) - ๐๘.๐๐ น. (วันนี้)]

ไม่มีสถานการณ์

## ๑๒. สถานการณ์ภาวะน้ำท่วม และสถานการณ์ฝนแล้ง/ฝนทิ้งช่วง ณ วันที่ ๑๖ กรกฎาคม ๒๕๖๓ (ปก.)

### สถานการณ์ภัยแล้ง

ตั้งแต่วันที่ ๑๗ ตุลาคม ๒๕๖๒ ถึงปัจจุบัน มีจังหวัดที่มีการประกาศเขตการให้ความช่วยเหลือผู้ประสบภัยพิบัติกรณีฉุกเฉิน (ภัยแล้ง) ตามระเบียบกระทรวงการคลังว่าด้วยเงินอุดหนุนราชการเพื่อช่วยเหลือผู้ประสบภัยพิบัติกรณีฉุกเฉิน พ.ศ. ๒๕๖๒ มีสถานการณ์ทั้งหมด ๓๐ จังหวัด ๑๖๘ อำเภอ ๘๙๐ ตำบล ๕ เทศบาล ๗,๖๕๔ หมู่บ้าน/ชุมชน ได้แก่ จังหวัดเชียงราย เชียงใหม่ พะเยา น่าน สุโขทัย เพชรบูรณ์ ตาก พิษณุโลก อุตรดิตถ์ หนองคาย บึงกาฬ นครพนม สกลนคร กาฬสินธุ์ มหาสารคาม นครราชสีมา บุรีรัมย์ ชัยภูมิ ศรีสะเกษ นครสวรรค์ อุทัยธานี ชัยนาท สุพรรณบุรี กาญจนบุรี ฉะเชิงเทรา ปราจีนบุรี จันทบุรี ชลบุรี สงขลา และจังหวัดมุกดาหาร

สถานการณ์ยุติแล้ว รวมทั้งสิ้น ๒๖ จังหวัด ๑๒๖ อำเภอ ๖๓๑ ตำบล ๓ เทศบาล ๕,๑๗๕ หมู่บ้าน/ชุมชน ได้แก่ จ.กาฬสินธุ์ (๑ อ. ๔ ต. ๒๗ ม.) เพชรบูรณ์ (๖ อ. ๔๑ ต. ๒๕๔ ม.) นครพนม (๓ อ. ๑๑ ต. ๖๔ ม.) สงขลา (๑ อ. ๑๑ ต. ๑ เทศบาล ๕๘ ม.) สุโขทัย (๔ อ. ๑๖ ต. ๙๑ ม.) หนองคาย (๘ อ. ๔๐ ต. ๓๕๘ ม.) พิษณุโลก (๓ อ. ๑๒ ต. ๘๓ ม.) สกลนคร (๘ อ. ๕๖ ต. ๔๔๒ ม.) เชียงราย (๑๕ อ. ๗๗ ต. ๖๖๗ ม.) น่าน (๓ อ. ๙ ต. ๖๕ ม.) อุตรดิตถ์ (๕ อ. ๑๕ ต. ๑๐๗ ม.) นครสวรรค์ (๖ อ. ๒๖ ต. ๑๖๔ ม.) ปราจีนบุรี (๒ อ. ๔ ต. ๑๑ ม.) นครราชสีมา (๘ อ. ๕๓ ต. ๑ เทศบาล ๕๒๗ หมู่บ้าน/ชุมชน) ชลบุรี (๑ อ. ๑ ต. ๗ ม.) ตาก (๑ อ. ๑๐ ต. ๘๙ ม.) ศรีสะเกษ (๘ อ. ๔๑ ต. ๔๓๒ ม.) มุกดาหาร (๑ อ. ๑ ต. ๗ ม.) จ.สุพรรณบุรี (๖ อ. ๓๓ ต. ๒๔๕ ม.) จ.ชัยนาท (๔ อ. ๑๖ ต. ๑๕๘ ม.) จ.กาญจนบุรี (๖ อ. ๒๒ ต. ๑๙๕ ม.) จ.บึงกาฬ (๔ อ. ๓๒ ต. ๒๕๒ ม.) จ.จันทบุรี (๖ อ. ๓๑ ต. ๒๑๗ ม.) และเชียงใหม่ (๕ อ. ๑๕ ต. ๑๑๗ ม.) พะเยา (๘ อ. ๔๘ ต. ๕๒๐ ม.) และ จ.ฉะเชิงเทรา (๓ อ. ๖ ต. ๑๘ ม.)

ยังคงเหลือสถานการณ์ฯ ๔ จังหวัด ๔๒ อำเภอ ๒๕๙ ตำบล ๒ เทศบาล ๒,๔๗๙ หมู่บ้าน/ชุมชน

จังหวัด	จำนวน			รายชื่ออำเภอที่ประกาศเขตภัยพิบัติฯ
	อำเภอ	ตำบล	หมู่บ้าน/ ชุมชน	
ภาคตะวันออกเฉียงเหนือ รวม ๓ จังหวัด ๓๔ อำเภอ ๑๙๒ ตำบล ๑ เทศบาล ๑,๘๕๙ หมู่บ้าน/ชุมชน				
๑.มหาสารคาม	๗	๔๘	๕๙๐	แกดำ (๑ ต. ๓ ม.) โกสุมพิสัย (๙ ต. ๙๑ ม.) ชื่นชม (๔ ต. ๔๖ ม.) เชียงยืน (๘ ต. ๑๑๖ ม.) พยัคฆภูมิพิสัย (๑๔ ต. ๑๙๘ ม.) ยางสีสุราช (๗ ต. ๙๑ ม.) นาคุณ (๕ ต. ๔๕ ม.)
๒.บุรีรัมย์	๑๑	๘๓	๙๔๓	พลับพลาชัย (๕ ต. ๕๖ ม.) ประโคนชัย (๑๖ ต. ๑๓๕ ม.) โนนดินแดง (๑ ต. ๘ ม.) ละหานทราย (๒ ต. ๑๑ ม.) หนองหงส์ (๗ ต. ๙๘ ม.) นางรอง (๑๔ ต. ๑๓๓ ม. ๑ เทศบาล ๗ ชุมชน) เฉลิมพระเกียรติ (๑ ต. ๑ ม.) เมืองฯ (๑๘ ต. ๓๒๓ ม.) นาโพธิ์ (๔ ต. ๑๕ ม.) หนองกี่ (๑๐ ต. ๑๐๘ ม.) คูเมือง (๕ ต. ๘ ม.)
๓.ชัยภูมิ	๑๖	๖๑	๓๒๖	บ้านเขว้า (๓ ต. ๓ ม.) คอนสาร (๗ ต. ๑๘ ม.) จัตุรัส (๖ ต. ๒๗ ม.) บ้านแท่น (๒ ต. ๔ ม.) เกษตรสมบูรณ์ (๑ ต. ๔ ม.) เนินสง่า (๒ ต. ๙ ม.) ชับใหญ่ (๓ ต. ๒๙ ม.) ภูเขียว (๒ ต. ๓ ม.) หนองบัวระเหว (๕ ต. ๕๑ ม.) แก้งคร้อ (๕ ต. ๑๗ ม.) เทพสถิต (๕ ต. ๙๒ ม.) ภูเก้าชุมพล (๔ ต. ๑๘ ม.) หนองบัวแดง (๒ ต. ๖ ม.) บำเหน็จณรงค์ (๓ ต. ๕ ม.) คอนสวรรค์ (๑ ต. ๒ ม.) เมืองฯ (๑๐ ต. ๓๔ ม.)
ภาคกลาง รวม ๑ จังหวัด ๘ อำเภอ ๖๗ ตำบล ๑ เทศบาล ๖๒๐ หมู่บ้าน/ชุมชน				
๔.อุทัยธานี	๘	๖๗	๖๒๐	เมืองฯ (๑๑ ต. ๖๖ ม. ๑ ท. ๑ ช.) ทับทัน (๑๐ ต. ๙๐ ม.) หนองขาหย่าง (๙ ต. ๕๓ ม.) หนองฉาง (๑๐ ต. ๙๗ ม.) สว่างอารมณ์ (๕ ต. ๖๒ ม.) ลานสัก (๖ ต. ๘๔ ม.) ห้วยคต (๓ ต. ๓๑ ม.) บ้านไร่ (๑๓ ต. ๑๓๖ ม.)
รวม ๔ จังหวัด	๔๒	๒๕๙	๒,๔๗๙	

**๑๓. การคาดหมายลักษณะอากาศ ๗ วันข้างหน้า** (ระหว่างวันที่ ๑๕ - ๒๑ ก.ค. ๒๕๖๓)

ในช่วงวันที่ ๑๖-๑๗ และ ๒๐ - ๒๑ ก.ค. ๖๓ มรสุมตะวันตกเฉียงใต้ยังคงพัดปกคลุมทะเลอันดามันและประเทศไทย ประกอบกับลมตะวันออกเฉียงใต้ที่พัดปกคลุมภาคตะวันออกเฉียงเหนือมีกำลังแรงขึ้นลักษณะเช่นนี้ทำให้ประเทศไทยตอนบนมีฝนต่อเนื่อง และมีฝนตกหนักบางแห่ง

ในช่วงวันที่ ๑๘ - ๑๙ ก.ค. ๖๓ มรสุมตะวันตกเฉียงใต้ยังคงพัดปกคลุมทะเลอันดามันและประเทศไทย ในขณะที่มีลมตะวันออกเฉียงใต้ที่พัดปกคลุมประเทศไทยตอนบนมีกำลังอ่อนลง ลักษณะเช่นนี้ทำให้ประเทศไทยตอนบนมีฝนลดลง

**๑๔. ความช่วยเหลือภัยแล้งสะสมของกรมทรัพยากรน้ำ**

ความช่วยเหลือในพื้นที่ประสบปัญหาภัยแล้ง ตั้งแต่วันที่ ๑ ตุลาคม ๒๕๖๒ - ๑๔ กรกฎาคม ๒๕๖๓

หน่วยงาน	จังหวัด	ปริมาณการ สูบน้ำ (ลบ.ม.)	ปริมาณการ แจกจ่ายน้ำ สะอาด (ลิตร)	ประโยชน์ที่ได้รับ		
				อุปโภค-บริโภค		พื้นที่เกษตร (ไร่)
				ครัวเรือน	ประชากร	
ภาค ๑	ลำปาง	๔๙๒,๒๐๐	๑,๔๗๐,๓๕๔	๑๗๒,๒๗๖	๔๖๐,๙๐๘	๒,๐๕๖
	เชียงใหม่	๖๓๑,๐๒๐	๑๖๙,๗๗๒	๒๑,๒๐๑	๘๗,๖๗๕	๑,๗๐๐
	แม่ฮ่องสอน	-	๑๓๕,๕๗๙	๙,๒๔๘	๖๐,๙๘๖	-
	เชียงราย	-	๓๒๙,๔๒๙	๕๖,๔๗๑	๑๗๔,๔๗๗	-
	กำแพงเพชร	-	๒๑๗,๒๘๑	๔๔,๑๒๕	๑๗๙,๓๑๐	-
	ลำพูน	๑,๒๑๐,๖๓๐	๑๘๐,๐๐๐	๕๕	๑๙๐	๕,๔๕๐
	พะเยา	-	๑๘,๐๐๐	๑๒๖	๕๐๐	-
ภาค ๒	นครสวรรค์	๑๐,๕๗๐,๕๐๐	๑๓๘,๐๐๐	๗,๓๙๕	๑๔,๖๑๓	๑๐,๒๐๐
	สิงห์บุรี	๑,๘๔๓,๕๖๐	-	๑๕๐	๖๐๐	-
	อุทัยธานี	๕,๑๐๘,๔๐๐	๑๘๐,๐๐๐	๙๕๑	๓,๔๕๐	-
	สระบุรี	๕,๖๗๖,๔๘๐	๑๒๐,๐๐๐	๔,๙๐๒	๒๒,๖๘๓	๑๗,๐๐๐
	ปทุมธานี	๗,๗๙๗,๖๐๐	-	๑๒,๔๗๒	๔๒,๒๕๘	๓๑,๔๔๗
	เพชรบูรณ์	๘๑,๐๐๐	-	๒,๐๖๓	๙,๐๗๖	-
	ชัยนาท	-	๑๐๘,๐๐๐	-	๓๐	-
ภาค ๓	อุดรธานี	๕,๗๑๔,๘๐๐	๖๐,๐๐๐	๔,๓๓๓	๔๒,๕๘๔	๑,๘๔๕
	หนองคาย	๒,๑๖๐,๕๐๐	-	๓,๑๔๗	๑๐,๐๘๘	๙,๐๗๗
	สกลนคร	๓,๙๗๓,๐๐๐	-	๓,๑๓๘	๑๑,๑๘๖	๓,๑๐๐
	หนองบัวลำภู	-	๕๔,๐๐๐	๓๒๕	๑,๑๗๓	-
	เลย	-	๔๒,๐๐๐	๒๒๔	๗๔๘	-
	บึงกาฬ	-	๖,๐๐๐	๒๐๑	๗๑๖	-
ภาค ๔	ชัยภูมิ	๔๙๐,๐๕๐	-	๗,๒๕๐	๒๒,๓๗๙	-
	ขอนแก่น	๒,๓๖๑,๕๕๐	๑,๐๕๐,๐๐๐	๗,๕๘๖	๒๙,๘๕๓	-
	มหาสารคาม	๒๙๓,๑๐๐	๑,๕๙๐,๐๐๐	๑,๐๘๖	๔,๓๙๔	-
	กาฬสินธุ์	-	๑๘,๐๐๐	๓๗๓	๑,๗๐๐	-
ภาค ๕	นครราชสีมา	๔,๖๔๐,๔๐๐	๓,๒๕๒,๐๐๐	๑๕,๙๔๙	๓๗,๑๕๘	๑๑๕
	บุรีรัมย์	๓๗๒,๐๐๐	-	๑,๖๔๐	๖,๘๒๕	-
ภาค ๖	ปราจีนบุรี	๙,๙๗๖,๔๘๐	๒๒๘,๐๐๐	๕,๔๒๒	๑๘,๕๗๕	๑๐,๖๑๘

	ระยอง	๒,๑๕๙,๒๕๐	๕,๒๘๖,๘๐๐	๒,๖๙๔	๘,๐๙๔	๓,๘๕๑
	จันทบุรี	๕,๑๕๓,๓๐๐	๗๓๘,๐๐๐	๒,๒๔๖	๖,๗๙๗	๑๗,๐๓๑
	ตราด	๖,๘๐๙,๒๐๐	-	๒,๕๑๑	๖,๑๑๘	๒๐,๘๕๐
	สระแก้ว	๒๙๙,๒๐๐	-	๘๓๐	๒,๔๙๐	-
ภาค ๗	สุพรรณบุรี	๑๑,๗๘๗,๓๔๗	-	๑,๘๗๔	๖,๓๔๐	๑๗,๕๖๗
	ราชบุรี	๑,๓๒๓,๕๔๐	๓๖,๐๐๐	๑๖๐	๕๔๖	๑,๐๓๐
	เพชรบุรี	๒๕๗,๕๘๐	-	๕๐๐	๑,๓๕๐	๓๐๐
	ประจวบคีรีขันธ์	๑๒๔,๗๔๐	-	๑,๒๐๐	๒,๔๐๐	-
ภาค ๘	นครศรีธรรมราช	๔,๘๘๙,๑๖๐	-	๘,๓๑๕	๗,๒๒๐	๒๓,๖๐๐
	สตูล	๑๘๗,๙๒๐	-	๒๖๐	๘๐๐	๓,๒๐๐
	นราธิวาส	๕๑๘,๔๐๐	-	๕๐๐	๑,๕๕๐	๕,๐๐๐
ภาค ๙	อุตรดิตถ์	-	๔๖๒,๑๐๐	๑,๓๑๖	๔,๖๘๖	-
	พิษณุโลก	๓๗๒,๒๔๐	๑๐๒,๐๐๐	๕๒๑	๑,๘๑๕	๑,๘๗๘
	พิจิตร	๑๓,๖๘๐	-	-	๘๐	-
	แพร่	๒,๗๒๙,๗๖๐	-	๓,๒๗๐	๙,๖๒๐	๑๓,๒๕๐
	สุโขทัย	๕๐๕,๙๒๐	๒๘๒,๐๐๐	๑,๑๖๘	๔,๓๓๖	๑,๕๐๐
	น่าน	๖๐๔,๘๐๐	-	๙,๕๖๓	๓๘,๐๖๐	๑,๗๗๕
ภาค ๑๐	ชุมพร	-	-	-	-	-
	ภูเก็ต	-	-	-	-	-
	สุราษฎร์ธานี	๑,๐๙๙,๒๐๐	๑,๕๑๘,๐๐๐	๙๘๘	๔,๑๗๐	๓,๓๗๒
ภาค ๑๑	อำนาจเจริญ	๒๑๖,๙๐๐	-	๓๙๕	๑,๖๔๖	๖๐๐
	อุบลราชธานี	๑๘๑,๔๕๐	๒๐๑,๐๐๐	๒,๖๗๘	๘,๕๗๗	๒๕๐
	๔๙ จังหวัด	๑๐๓,๑๕๖,๑๗๗	๑๘,๐๘๘,๓๑๕	๔๒๖,๙๑๐	๑,๓๗๔,๖๐๕	๒๑๐,๔๗๒

**๑๕. ความช่วยเหลือภัยแล้งสะสมของกรมทรัพยากรน้ำบาดาล** ตั้งแต่วันที่ ๑ ตุลาคม ๒๕๖๒ – ๑๐ กรกฎาคม ๒๕๖๓

สำนักงาน ทรัพยากรน้ำ บาดาล	การแจกจ่ายน้ำ (ลิตร)			เจาะบ่อน้ำ บาดาล (บ่อ)	เป่าล้างบ่อ น้ำบาดาล (บ่อ)	ซ่อมแซม/ ติดตั้งเครื่อง สูบ/เครื่อง สูบน้ำไฟฟ้า (ครั้ง/บ่อ)	ซ่อมแซม บำรุงระบบ ประปา บาดาล (แห่ง)
	รถบรรทุกน้ำ แจกจ่ายน้ำ (ลิตร)	รถปรับปรุง คุณภาพน้ำ (ลิตร)	น้ำดื่มบรรจุ ขวด/ แกลลอน (ลิตร)				
เขต ๑ ลำปาง	๒๐๗,๒๑๐	๙,๘๐๕	๗,๐๓๐	๐	๑๖	๔๒	๑๓
เขต ๒ สุพรรณบุรี	๔๗๘,๐๐๐	๑๕,๐๐๐	๘๐,๗๐๐	๑๙	๑๓	๔๐	๑๐
เขต ๓ สระบุรี	๑๓๑,๙๘๓	๕,๕๐๐	๔๑,๙๗๐	๑๗	๖๙	๓๑	๔๔
เขต ๔ ขอนแก่น	๕๘๐,๐๐๐	๗,๐๐๐	๗,๓๐๐	๒๔	๖๙	๕๒	๓
เขต ๕ นครราชสีมา	๒,๗๑๗,๒๓๐	๒๗๕,๒๕๐	๑๘๖,๖๕๐	๑๓	๔๙	๓๓	๕
เขต ๖ ตรัง	๕,๘๘๘,๕๘๐	๑,๕๑๙,๗๑๐	๓,๖๐๐	๒	๑๑	๒๐	๑๘
เขต ๗ กำแพงเพชร	๑๒๐,๐๐๐	๘,๒๕๓	๒๖,๐๗๔	๔	๓๔	๕๑	๓๔
เขต ๘ ราชบุรี	๑๔๔,๐๐๐	๑๐	๑๑๕,๐๘๘	๑	๐	๓	๒๖
เขต ๙ ระยอง	๓๐๐,๐๐๐	๔๐,๐๐๐	๕,๘๐๔	๒๖	๓๕	๘๐	๖๗
เขต ๑๐ อุดรธานี	๑๒๐,๐๐๐	๑,๐๐๐	๓,๔๔๘	๐	๑	๘	๖
เขต ๑๑ อุบลราชธานี	๑๖๘,๐๐๐	๐	๒,๕๐๐	๑	๑	๑๙	๓๓
เขต ๑๒ สงขลา	๑๒๐,๐๐๐	๒,๕๐๐	๕,๐๐๐	๒	๒๒	๒๗	๑๙
รวม	๑๐,๙๗๕,๐๐๓	๑,๘๘๔,๐๒๘	๔๘๕,๑๖๔	๑๑๙	๓๒๐	๔๐๖	๒๗๘
รวมแจกจ่าย น้ำ (ลิตร)	๑๓,๓๔๔,๑๙๕						

จึงเรียนมาเพื่อโปรดทราบ

นายสมฤทธิ์ วิไลพรรณนา  
รองอธิบดีกรมทรัพยากรน้ำ  
ประธานคณะกรรมการศูนย์ปฏิบัติการ  
ทรัพยากรธรรมชาติและสิ่งแวดล้อม  
(ด้านทรัพยากรน้ำ)