



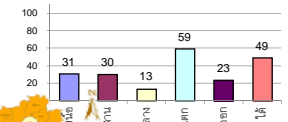
### รายงานสรุปสภาพน้ำในอ่างเก็บน้ำขนาดใหญ่และขนาดกลาง

รายงานสถานการณ์ ณ วันที่ 16 กรกฎาคม 2563

% ปริมาณน้ำรวมแต่ละภาคปัจจุบัน

ปริมาณน้ำในอ่างที่ใช้การได้ในสัปดาห์นี้ + มากกว่า / - น้อยกว่า สัปดาห์ก่อน **181.12** ล้าน ลบ.ม.

สรุปสถานการณ์ปริมาณน้ำในอ่างเก็บน้ำที่ใช้ในทุกกิจกรรมทั่วประเทศ มากกว่าปริมาณน้ำที่เหลือเข้าอ่าง เมื่อเทียบกับสัปดาห์ที่ผ่านมา การใช้น้ำอย่างระมัดระวัง



|                              |    |      |
|------------------------------|----|------|
| สรุปสถานการณ์ปริมาณน้ำในอ่าง |    |      |
| คงที่                        | 6  | อ่าง |
| ลดลง                         | 18 | อ่าง |
| เพิ่มขึ้น                    | 14 | อ่าง |

เปรียบเทียบปริมาณน้ำรวมของประเทศปัจจุบัน  
กับปี 62 และ ปี 63

วันที่ 16 กรกฎาคม 2563 เก็บเก็บ  
30,270 ล้าน ลบ.ม. หรือ เท่ากับ  
43%

วันที่ 16 กรกฎาคม 2562 เก็บเก็บ  
34,826 ล้าน ลบ.ม. หรือ เท่ากับ  
49%

| ภาค                   | สถานการณ์ปริมาณน้ำในอ่าง |              |                  |            | ปริมาณน้ำเปลี่ยนแปลง (ล้าน ม.³) | สถานะ                             |
|-----------------------|--------------------------|--------------|------------------|------------|---------------------------------|-----------------------------------|
|                       | ลดลง (แห่ง)              | คงที่ (แห่ง) | เพิ่มขึ้น (แห่ง) | รวม (แห่ง) |                                 |                                   |
| ภาคเหนือ              | 5                        | -            | 2                | 7          | -59.00                          | ปริมาณน้ำในอ่างเก็บน้ำลดลง        |
| ภาคตะวันออกเฉียงเหนือ | 5                        | 3            | 4                | 12         | -12.00                          | ปริมาณน้ำในอ่างเก็บน้ำลดลง        |
| ภาคกลาง               | 2                        | 1            | -                | 3          | -3.00                           | ปริมาณน้ำในอ่างเก็บน้ำลดลง        |
| ภาคตะวันตก            | 2                        | -            | -                | 2          | -114.00                         | ปริมาณน้ำในอ่างเก็บน้ำลดลง        |
| ภาคตะวันออก           | 1                        | 1            | 8                | 10         | 16.88                           | ปริมาณน้ำในอ่างเก็บน้ำเพิ่มขึ้น   |
| ภาคใต้                | 3                        | 1            | -                | 4          | -10.00                          | ปริมาณน้ำในอ่างเก็บน้ำลดลง        |
| <b>รวมทั้งประเทศ</b>  | <b>18</b>                | <b>6</b>     | <b>14</b>        | <b>38</b>  | <b>-181.12</b>                  | <b>ปริมาณน้ำในอ่างเก็บน้ำลดลง</b> |

| ภาค<br>อ่างเก็บน้ำ ชื่อ           | ความจุ<br>ที่<br>รอก.<br>(ล้าน ม.³)    | ปริมาณน้ำ<br>ที่ใช้งานได้<br>(ล้าน ม.³) | ใช้การ<br>ได้จริง<br>(ล้าน ม.³) | ปริมาณน้ำรวม           |               | ปัจจุบัน วันที่ 16 กรกฎาคม 2563 |               |                         |              | สัปดาห์ก่อน วันที่ 10 กรกฎาคม 2563 |               |                         |              | ปริมาณน้ำ<br>+ เพิ่มขึ้น<br>(ล้าน ม.³) | สถานการณ์<br>ในอ่าง |                  |
|-----------------------------------|--|---|---------------------------------|------------------------|---------------|---------------------------------|---------------|-------------------------|--------------|------------------------------------|---------------|-------------------------|--------------|--|---------------------|------------------|
|                                   |  |   |                                 | วันที่ 16 กรกฎาคม 2562 | %             | ปริมาณน้ำรวม                    |               | ปริมาณน้ำใช้การได้จริง  |              | ปริมาณน้ำรวม                       |               | ปริมาณน้ำใช้การได้จริง  |              |  |                     |                  |
|                                   |  |   |                                 |                        |               | (ล้าน ม.³)                      | %             | ปริมาณน้ำ<br>(ล้าน ม.³) | %            | ปริมาณน้ำ<br>(ล้าน ม.³)            | %             | ปริมาณน้ำ<br>(ล้าน ม.³) | %            |  |                     |                  |
| <b>ภาคเหนือ (7)</b>               |  |   |                                 |                        |               |                                 |               |                         |              |                                    |               |                         |              |  |                     |                  |
| 1                                 | ภูมิพล (2) ตาก                         | 13,462                                  | 3,800                           | 9,662                  | 4,765         | 35%                             | 3,932         | 29%                     | 132          | 1%                                 | 3,954         | 29%                     | 154          | 2%                                     | -22.00              | ลดลง             |
| 2                                 | สิริกิติ์ (2) อุดรดิต                  | 9,510                                   | 2,850                           | 6,660                  | 3,421         | 36%                             | 3,282         | 35%                     | 432          | 6%                                 | 3,308         | 35%                     | 458          | 7%                                     | -26.00              | ลดลง             |
| 3                                 | แม่จัน เชียงใหม่                       | 265                                     | 12                              | 253                    | 78            | 29%                             | 53            | 20%                     | 41           | 16%                                | 52            | 20%                     | 40           | 16%                                    | 1.00                | เพิ่มขึ้น        |
| 4                                 | แมกวง เชียงใหม่                        | 263                                     | 14                              | 249                    | 47            | 18%                             | 74            | 28%                     | 60           | 24%                                | 72            | 27%                     | 58           | 23%                                    | 2.00                | เพิ่มขึ้น        |
| 5                                 | กัวลม ลำปาง                            | 106                                     | 3                               | 103                    | 31            | 29%                             | 37            | 35%                     | 34           | 33%                                | 42            | 40%                     | 39           | 38%                                    | -5.00               | ลดลง             |
| 6                                 | ก้าคอนมา ลำปาง                         | 170                                     | 6                               | 164                    | 60            | 35%                             | 40            | 24%                     | 34           | 21%                                | 43            | 25%                     | 37           | 23%                                    | -3.00               | ลดลง             |
| 7                                 | แควน้อย พิจิตรโลก                      | 939                                     | 43                              | 896                    | 152           | 16%                             | 142           | 15%                     | 99           | 11%                                | 155           | 17%                     | 112          | 13%                                    | -13.00              | ลดลง             |
|                                   | แม่เมาะ                                | 110                                     | 16                              | 94                     | 34            | 31%                             | 24            | 22%                     | 8            | 9%                                 | 24            | 22%                     | 8            | 9%                                     | -                   | คงที่            |
|                                   | <b>รวมภาคเหนือ 34.85%</b>              | <b>24,825</b>                           | <b>6,744</b>                    | <b>18,081</b>          | <b>8,587</b>  | <b>35%</b>                      | <b>7,583</b>  | <b>31%</b>              | <b>839</b>   | <b>5%</b>                          | <b>7,650</b>  | <b>31%</b>              | <b>898</b>   | <b>5%</b>                              | <b>-59.00</b>       | <b>ลดลง</b>      |
| <b>ภาคตะวันออกเฉียงเหนือ (12)</b> |  |   |                                 |                        |               |                                 |               |                         |              |                                    |               |                         |              |  |                     |                  |
| 8                                 | ห้วยหลวง อุดรธานี                      | 136                                     | 7                               | 129                    | 31            | 23%                             | 24            | 18%                     | 17           | 13%                                | 25            | 18%                     | 18           | 14%                                    | -1.00               | ลดลง             |
| 9                                 | น้ำจืด สกลนคร                          | 520                                     | 45                              | 475                    | 240           | 46%                             | 206           | 40%                     | 161          | 34%                                | 207           | 40%                     | 162          | 34%                                    | -1.00               | ลดลง             |
| 10                                | น้ำพอง (2) สกลนคร                      | 165                                     | 8                               | 157                    | 33            | 20%                             | 36            | 22%                     | 28           | 18%                                | 38            | 23%                     | 30           | 19%                                    | -2.00               | ลดลง             |
| 11                                | จุฬารัตน์ (2) ชัยภูมิ                  | 164                                     | 37                              | 127                    | 46            | 28%                             | 48            | 29%                     | 11           | 9%                                 | 48            | 29%                     | 11           | 9%                                     | -                   | คงที่            |
| 12                                | ลุมพินี (2) ขอนแก่น                    | 2,431                                   | 581                             | 1,850                  | 573           | 24%                             | 312           | 13%                     | -            | 0%                                 | 317           | 13%                     | -            | 0%                                     | -                   | คงที่            |
| 13                                | ลำปาว กาฬสินธุ์                        | 1,980                                   | 100                             | 1,880                  | 527           | 27%                             | 621           | 31%                     | 521          | 28%                                | 646           | 33%                     | 546          | 29%                                    | -25.00              | ลดลง             |
| 14                                | ลำตะคอง นครราชสีมา                     | 314                                     | 22                              | 292                    | 160           | 51%                             | 87            | 28%                     | 65           | 22%                                | 88            | 28%                     | 66           | 23%                                    | -1.00               | ลดลง             |
| 15                                | ลำพระเพลิง นครราชสีมา                  | 155                                     | 1                               | 154                    | 23            | 15%                             | 26            | 17%                     | 25           | 16%                                | 19            | 12%                     | 18           | 12%                                    | 7.00                | เพิ่มขึ้น        |
| 16                                | มูลนง นครราชสีมา                       | 141                                     | 7                               | 134                    | 42            | 30%                             | 25            | 18%                     | 18           | 13%                                | 23            | 16%                     | 16           | 12%                                    | 2.00                | เพิ่มขึ้น        |
| 17                                | ลำตะของ นครราชสีมา                     | 275                                     | 7                               | 268                    | 89            | 32%                             | 37            | 13%                     | 30           | 11%                                | 37            | 13%                     | 30           | 11%                                    | -                   | คงที่            |
| 18                                | ลำน้ำรองบุรีรัมย์                      | 121                                     | 3                               | 118                    | 28            | 23%                             | 19            | 16%                     | 16           | 14%                                | 18            | 15%                     | 15           | 13%                                    | 1.00                | เพิ่มขึ้น        |
| 19                                | สิรินธร (2) อุบลราชธานี                | 1,966                                   | 831                             | 1,135                  | 867           | 44%                             | 1,033         | 53%                     | 202          | 18%                                | 1,025         | 52%                     | 194          | 17%                                    | 8.00                | เพิ่มขึ้น        |
|                                   | <b>รวมภาคตะวันออกเฉียงเหนือ 11.80%</b> | <b>8,369</b>                            | <b>1,649</b>                    | <b>6,720</b>           | <b>2,659</b>  | <b>32%</b>                      | <b>2,476</b>  | <b>30%</b>              | <b>1,094</b> | <b>16%</b>                         | <b>2,492</b>  | <b>30%</b>              | <b>1,106</b> | <b>16%</b>                             | <b>-12.00</b>       | <b>ลดลง</b>      |
| <b>ภาคกลาง (3)</b>                |  |   |                                 |                        |               |                                 |               |                         |              |                                    |               |                         |              |  |                     |                  |
| 20                                | ป่าสักชลสิทธิ์ ลพบุรี                  | 960                                     | 3                               | 957                    | 51            | 5%                              | 98            | 10%                     | 95           | 10%                                | 100           | 10%                     | 97           | 10%                                    | -2.00               | ลดลง             |
| 21                                | ห้วยเสลา อุทัยธานี                     | 160                                     | 17                              | 143                    | 38            | 24%                             | 31            | 19%                     | 14           | 10%                                | 32            | 20%                     | 15           | 10%                                    | -1.00               | ลดลง             |
| 22                                | กระเสียว สุพรรณบุรี                    | 240                                     | 40                              | 200                    | 69            | 29%                             | 51            | 21%                     | 11           | 6%                                 | 51            | 21%                     | 11           | 6%                                     | -                   | คงที่            |
|                                   | <b>รวมภาคกลาง 1.92%</b>                | <b>1,360</b>                            | <b>60</b>                       | <b>1,300</b>           | <b>157</b>    | <b>12%</b>                      | <b>180</b>    | <b>13%</b>              | <b>120</b>   | <b>9%</b>                          | <b>183</b>    | <b>13%</b>              | <b>123</b>   | <b>9%</b>                              | <b>-3.00</b>        | <b>ลดลง</b>      |
| <b>ภาคตะวันตก (2)</b>             |  |   |                                 |                        |               |                                 |               |                         |              |                                    |               |                         |              |  |                     |                  |
| 23                                | ศรีนครินทร์ (2) กาญจนบุรี              | 17,745                                  | 10,265                          | 7,480                  | 13,592        | 77%                             | 11,927        | 67%                     | 1,662        | 22%                                | 11,986        | 68%                     | 1,721        | 23%                                    | -59.00              | ลดลง             |
| 24                                | วีรชาลภรณ์ (2) กาญจนบุรี               | 8,860                                   | 3,012                           | 5,848                  | 4,497         | 51%                             | 3,713         | 42%                     | 701          | 12%                                | 3,768         | 43%                     | 756          | 13%                                    | -55.00              | ลดลง             |
|                                   | <b>รวมภาคตะวันตก 37.51%</b>            | <b>26,605</b>                           | <b>13,277</b>                   | <b>13,328</b>          | <b>18,089</b> | <b>68%</b>                      | <b>15,640</b> | <b>59%</b>              | <b>2,363</b> | <b>18%</b>                         | <b>15,754</b> | <b>59%</b>              | <b>2,477</b> | <b>19%</b>                             | <b>-114.00</b>      | <b>ลดลง</b>      |
| <b>ภาคตะวันออก (6+4)</b>          |  |   |                                 |                        |               |                                 |               |                         |              |                                    |               |                         |              |  |                     |                  |
| 25                                | ขุนด่าน นครนายก                        | 224                                     | 5.00                            | 219                    | 35            | 16%                             | 50            | 22%                     | 45           | 21%                                | 47            | 21%                     | 42           | 19%                                    | 3.00                | เพิ่มขึ้น        |
| 26                                | คลองสิียด ฉะเชิงเทรา                   | 420                                     | 30.00                           | 390                    | 55            | 13%                             | 46            | 11%                     | 16           | 4%                                 | 46            | 11%                     | 16           | 4%                                     | -                   | คงที่            |
| 27                                | บางพระ (3) ชลบุรี                      | 117                                     | 12.00                           | 105                    | 42            | 36%                             | 15            | 13%                     | 3            | 3%                                 | 16            | 14%                     | 4            | 4%                                     | -1.00               | ลดลง             |
| 28                                | หนองปลาไหล (3) ระยอง                   | 164                                     | 13.75                           | 150                    | 96            | 59%                             | 89            | 54%                     | 75           | 50%                                | 82            | 50%                     | 68           | 46%                                    | 7.00                | เพิ่มขึ้น        |
| 29                                | ประแสร์ (3) ระยอง                      | 295                                     | 20.00                           | 275                    | 120           | 41%                             | 48            | 16%                     | 28           | 10%                                | 44            | 15%                     | 24           | 9%                                     | 4.00                | เพิ่มขึ้น        |
| 30                                | มาบประชัน (3) ระยอง                    | 17                                      | 0.72                            | 16                     | 9             | 54%                             | 3.3           | 20%                     | 3            | 16%                                | 3.2           | 19%                     | 2.48         | 16%                                    | 0.11                | เพิ่มขึ้น        |
| 31                                | หนองค้อ (3) ระยอง                      | 21                                      | 1.00                            | 20                     | 6             | 28%                             | 10            | 46%                     | 9            | 43%                                | 9             | 44%                     | 8.42         | 41%                                    | 0.37                | เพิ่มขึ้น        |
| 32                                | ดอกกราย (3) ระยอง                      | 79                                      | 3.00                            | 76                     | 29            | 37%                             | 28            | 36%                     | 25           | 33%                                | 26            | 33%                     | 23.31        | 31%                                    | 2.09                | เพิ่มขึ้น        |
| 33                                | คลองใหญ่ (3) ระยอง                     | 45                                      | 3.00                            | 42                     | 25            | 54%                             | 21            | 46%                     | 18           | 42%                                | 20            | 45%                     | 17.47        | 41%                                    | 0.31                | เพิ่มขึ้น        |
| 34                                | นคมดินทรจันทรา ปราจีนบุรี              | 295                                     | 19.00                           | 276                    | 66            | 22%                             | 80            | 27%                     | 61           | 22%                                | 79            | 27%                     | 60.00        | 22%                                    | 1.00                | เพิ่มขึ้น        |
|                                   | <b>รวมภาคตะวันออก 2.37%</b>            | <b>1,678</b>                            | <b>107</b>                      | <b>1,570</b>           | <b>482</b>    | <b>29%</b>                      | <b>391</b>    | <b>23%</b>              | <b>283</b>   | <b>18%</b>                         | <b>373</b>    | <b>22%</b>              | <b>266</b>   | <b>17%</b>                             | <b>16.88</b>        | <b>เพิ่มขึ้น</b> |
| <b>ภาคใต้ (4)</b>                 |  |   |                                 |                        |               |                                 |               |                         |              |                                    |               |                         |              |  |                     |                  |
| 35                                | แก่งกระจาน เพชรบุรี                    | 710                                     | 65                              | 645                    | 366           | 52%                             | 200           | 28%                     | 135          | 21%                                | 201           | 28%                     | 136          | 21%                                    | -1.00               | ลดลง             |
| 36                                | ปราณบุรี ประจวบคีรีขันธ์               | 391                                     | 18                              | 373                    | 196           | 50%                             | 101           | 26%                     | 83           | 22%                                | 101           | 26%                     | 83           | 22%                                    | -                   | คงที่            |
| 37                                | รัชชประภา (2) สุราษฎร์ธานี             | 5,639                                   | 1,352                           | 4,287                  | 3,425         | 61%                             | 2,724         | 48%                     | 1,372        | 32%                                | 2,729         | 48%                     | 1,377        | 32%                                    | -5.00               | ลดลง             |
| 38                                | บางยาง (2) ยะลา                        | 1,454                                   | 276                             | 1,178                  | 865           | 59%                             | 974           | 67%                     | 698          | 59%                                | 978           | 67%                     | 702          | 60%                                    | -4.00               | ลดลง             |
|                                   | <b>รวมภาคใต้ 11.55%</b>                | <b>8,194</b>                            | <b>1,711</b>                    | <b>6,483</b>           | <b>4,852</b>  | <b>59%</b>                      | <b>3,999</b>  | <b>49%</b>              | <b>2,288</b> | <b>35%</b>                         | <b>4,008</b>  | <b>49%</b>              | <b>2,298</b> | <b>35%</b>                             | <b>-10.00</b>       | <b>ลดลง</b>      |
|                                   | <b>รวมทั้งประเทศ 100%(38)</b>          | <b>71,031</b>                           | <b>23,548</b>                   | <b>47,482</b>          | <b>34,826</b> | <b>49%</b>                      | <b>30,270</b> | <b>43%</b>              | <b>6,987</b> | <b>15%</b>                         | <b>30,460</b> | <b>43%</b>              | <b>7,168</b> | <b>15%</b>                             | <b>-181.12</b>      | <b>ลดลง</b>      |

ที่มาข้อมูล : ตารางสรุปสภาพน้ำในอ่างเก็บน้ำขนาดใหญ่ทั่วประเทศ และตารางสรุปสภาพน้ำในอ่างเก็บน้ำภาคตะวันออก กรมชลประทาน

หมายเหตุ :

- อ่างเก็บน้ำขนาดใหญ่ หมายถึง อ่างเก็บน้ำที่มีความจุตั้งแต่ 100 ล้าน ลบ.ม. ขึ้นไป
- เป็นอ่างเก็บน้ำอยู่ในความรับผิดชอบของการไฟฟ้าฝ่ายผลิตแห่งประเทศไทย(10) นอกนั้นอยู่ในความรับผิดชอบของกรมชลประทาน (28)
- เป็นอ่างเก็บน้ำขนาดกลางที่มีความสำคัญต่อการอุตสาหกรรมและการประมง ของลุ่มน้ำชายฝั่งทะเลตะวันออก
- ที่มา : กรมชลประทาน และการไฟฟ้าฝ่ายผลิตแห่งประเทศไทย
- จังหวัดที่มีอ่างเก็บน้ำขนาดใหญ่มีจำนวน 26 จังหวัด ไม่มี 50 จังหวัด

รศ. หมายถึง ระดับเก็บกักของอ่าง



ศูนย์เขล



ศูนย์ป้องกันกักตุนน้ำ กรมทรัพยากรน้ำ

ลำดับของเขื่อนตามความจุ

- ศรีนครินทร์ 2.ภูมิพล 3.สิริกิติ์ 4.วีรชาลภรณ์ 5.รัชชประภา
- 6.ลุมพินี 7.สิรินธร 8.บางยาง 9.ลำปาว 10.ป่าสัก

ลำดับของเขื่อนตามปริมาณน้ำใช้การได้

- ภูมิพล 2.ศรีนครินทร์ 3.สิริกิติ์ 4.วีรชาลภรณ์ 5.รัชชประภา
- 6.ลำปาว 7.ลุมพินี 8.บางยาง 9.สิรินธร 10.ป่าสัก