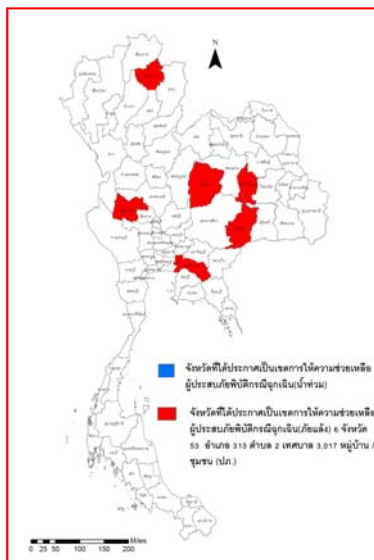




รายงานสถานการณ์น้ำ ศูนย์ป้องกันวิกฤติน้ำ กรมทรัพยากรน้ำ วันศุกร์ ที่ ๑๗ กรกฎาคม ๒๕๖๓

สภาวะอากาศ ประเทศไทยมรสุมตะวันตกเฉียงใต้ยังคงพัดปกคลุมทะเลอันดามันและประเทศไทย ประกอบกับมีลมตะวันออกเฉียงใต้พัดปกคลุมภาคตะวันออกเฉียงเหนือตอนล่าง และภาคตะวันออก ทำให้บริเวณประเทศไทยยังคงมีฝนต่อเนื่อง กับมีฝนตกหนักบางแห่งบริเวณภาคตะวันออก ขอให้ประชาชนในบริเวณภาคตะวันออกระวังอันตรายจากฝนที่ตกหนักที่เกิดขึ้นในระยะนี้ไว้ด้วย

ฝุ่นละอองขนาดเล็ก เนื่องจากขณะนี้ประเทศไทยอยู่ในช่วงฤดูฝน ดังนั้นการเกิดหรือการสะสมของฝุ่นละออง/หมอกควัน ไม่มีหรือมีน้อยในช่วงฤดูฝน



สถานการณ์น้ำ

กรมอุตุฯ ฝนตก ๓ ภาค มีฝนตกหนัก ๖๐% กทม.ยังตกชุกร้อยละ ๔๐
นครราชสีมา ฝนตกไม่ช่วยเพิ่มน้ำเขื่อนลำแชะเหลือน้ำต่ำสุดรอบ ๒๑ ปี
ศรีสะเกษ ฝนทิ้งช่วงแล้งหนักประปาหมู่บ้านแห้ง
(หมายเหตุ ข้อมูลข่าวจาก เดลินิวส์/ไอ เอ็น เอ็น)

สถานการณ์น้ำต่างประเทศ

สถานการณ์น้ำ

ระดับน้ำในแม่น้ำโขง : MRC: Mekong River Commission ณ วันที่ ๑๖ กรกฎาคม ๒๕๖๓

สถานี	ระดับตลิ่ง (ม.)	ระดับน้ำ ๑๕ ก.ค. ๖๓	ระดับน้ำ ๑๖ ก.ค. ๖๓	+สูงกว่าตลิ่ง -ต่ำกว่าตลิ่ง(ม.)	แนวโน้ม
อ.เชียงแสน จ.เชียงราย	๑๒.๘๐	๓.๑๒	๓.๔๒	-๙.๓๘	เพิ่มขึ้น
อ.เชียงคาน จ.เลย	๑๖.๐๐	๖.๑๘	๖.๗๗	-๙.๒๓	เพิ่มขึ้น
อ.เมือง จ.หนองคาย	๑๒.๒๐	๒.๖๓	๒.๙๐	-๙.๓๐	เพิ่มขึ้น
อ.เมือง จ.นครพนม	๑๒.๐๐	๓.๑๔	๓.๑๕	-๘.๘๕	เพิ่มขึ้น
อ.เมือง จ.มุกดาหาร	๑๒.๕๐	๓.๒๕	๓.๒๘	-๙.๒๒	เพิ่มขึ้น
อ.โขงเจียม จ.อุบลราชธานี	๑๔.๕๐	๓.๗๘	๓.๖๐	-๑๐.๙๐	ลดลง

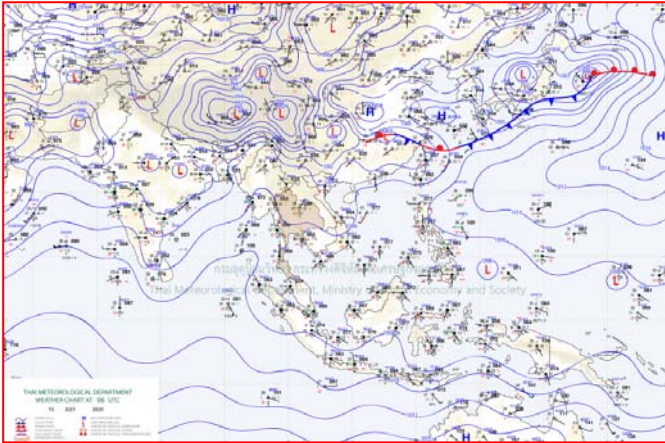
หมายเหตุ : ระดับ (รสม.) ข้อมูลจาก <http://www.dwr.go.th>

ระดับน้ำ-ลุ่มน้ำเสาบสงขลา ลุ่มน้ำทะเลสาบสงขลา ปัจจุบันสถานการณ์น้ำในลำน้ำโดยทั่วไปอยู่ในภาวะน้ำน้อย (ระดับน้ำต่ำกว่าระดับตลิ่งต่ำสุด) สถานการณ์น้ำในลำน้ำมีแนวโน้มลดลง/ทรงตัว และเพิ่มขึ้นบางพื้นที่ (ข้อมูล วันที่ ๑๐ ก.ค. ๒๕๖๓ ที่มากรมชลประทาน) สถานีคลองลำ อ.ศรีนครินทร์ จ.พัทลุง สถานีคลองนุ้ย อ.เมือง จ.พัทลุง สถานีคลองหะ อ.หาดใหญ่ จ.สงขลา สถานีคลองอู่ตะเภา อ.สะเดา จ.สงขลา สถานีคลองอู่ตะเภา อ.คลองหอยโข่ง จ.สงขลา สถานีคลองอู่ตะเภา อ.หาดใหญ่ จ.สงขลา วัดปริมาณน้ำได้ ๒๐.๗๖ ๖.๕๕ ๔.๓๒ ๑๐.๙๘ ๒.๖๕ ๐.๖๒ เมตร

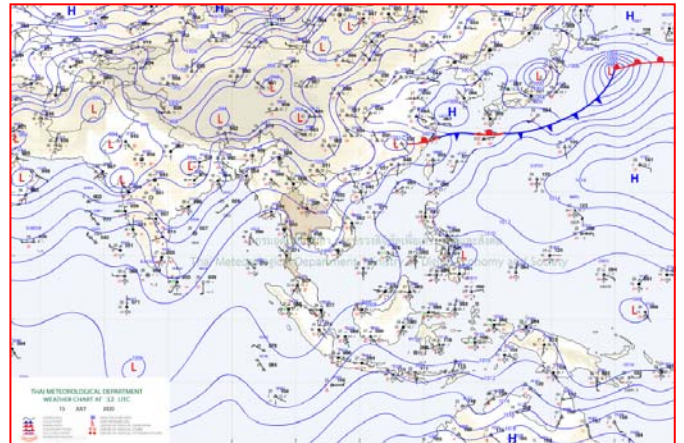
สถานีตรวจวัดระดับน้ำ (CCTV) ณ วันที่ ๑๖ กรกฎาคม ๒๕๖๓ การตรวจวัดระดับน้ำจากกล้อง (CCTV) ระดับน้ำส่วนใหญ่ อยู่ในเกณฑ์ปกติ

ลำดับที่	จังหวัด	สถานที่ตั้งกล้อง	แม่น้ำ/คูน้ำ	วิกฤติน้ำแล้ง	วิกฤติน้ำท่วม	ระดับน้ำ (ม.รทก.) พ.ศ.2562			สถานการณ์	หมายเหตุ
						ระดับน้อยกว่า	ระดับมากกว่า	13 ก.ค. 63		
1	จ.แพร่	สะพานมหาโพธิ์ อ.เมือง	ยม	143.18	152.33	144.10	144.05	144.00	น้ำปกติ	↓
2	จ.สุโขทัย	สะพานศรีสังขาลัย อ.เมือง	ยม	60.14	71.78	N/A	N/A	N/A	น้ำปกติ	↔
3	จ.สุโขทัย	สะพานพระเมรุมาศ อ.เมือง	ยม	42.48	48.59	N/A	N/A	N/A	น้ำปกติ	↔
4	จ.พิษณุโลก	สะพานบวรรักษา อ.บวรรักษา	ยม	31.73	37.23	N/A	N/A	N/A	น้ำปกติ	↔
5	จ.พิจิตร	สะพานโพทะเล อ.โพทะเล	ยม	22.58	30.63	N/A	N/A	N/A	น้ำปกติ	↔
6	จ.พิษณุโลก	ไนท์บาซาร์ อ.เมือง	น่าน	37.33	45.04	N/A	N/A	N/A	น้ำปกติ	↔
7	จ.นครสวรรค์	วัดเกษไชโยเหนือ อ.ชุมแสง	น่าน	18.73	25.60	N/A	N/A	N/A	น้ำปกติ	↔
8	จ.นครสวรรค์	บ้านทับกฤษ อ.ชุมแสง (ทับกฤษใต้)	น่าน	-	26.16	N/A	N/A	N/A	น้ำปกติ	↔
9	จ.อุตรดิตถ์	สะพานท่าเสา อ.เมือง	น่าน	49.22	56.91	54.85	54.74	54.95	น้ำปกติ	↑
10	จ.น่าน	สะพานนครน่านพัฒนา อ.เมือง	น่าน	192.17	197.73	192.00	192.70	192.75	น้ำปกติ	↑
11	จ.พิจิตร	สะพานสิริเกษมพิสัย อ.พิจิตร	น่าน	18.19	27.23	21.40	21.54	21.98	น้ำปกติ	↑
12	จ.พิษณุโลก	สะพานสุพรรณภูมิ อ.เมือง	น่าน	33.98	44.52	36.50	36.50	36.60	น้ำปกติ	↑
13	จ.อุตรธานี	สถานีวิทยุหลวง อ.เมือง	โขง	-	-	N/A	N/A	N/A	น้ำปกติ	↔
14	จ.เลย	สถานีแม่น้ำเลย อ.เมือง	โขง	-	-	N/A	N/A	N/A	น้ำปกติ	↔
15	จ.ชัยภูมิ	สถานีห้วยผาย อ.แม่อาย	แม่อาย/โขง	395.79	396.50	N/A	N/A	N/A	น้ำปกติ	↔
16	จ.หนองคาย	สองส่วนอุทกหนองคาย อ.เมือง	โขง	157.85	166.70	N/A	N/A	N/A	น้ำปกติ	↔
17	จ.หนองคาย	วัดทุ่งธาตุ อ.โพนพิสัย	ห้วยหลวง/โขงอีสาน	150.50	159.43	N/A	N/A	N/A	น้ำปกติ	↔
18	จ.นครพนม	บ้านคลองปากน้ำ อ.ท่าอุเทน	น้ำสงคราม/โขงอีสาน	133.42	141.02	N/A	N/A	N/A	น้ำปกติ	↔
19	จ.นครราชสีมา	ร.ร.เทศบาล 4 อ.เมือง	ลำตะคอง/มูล	174.60	178.00	176.59	176.59	176.59	น้ำปกติ	↔
20	จ.บุรีรัมย์	สตึก อ.สตึก	มูล	123.13	128.76	N/A	N/A	N/A	น้ำปกติ	↔
21	จ.สิงห์บุรี	เชิงสะพานสิงห์บุรี อ.เมือง	เจ้าพระยา	3.45	11.50	N/A	N/A	N/A	น้ำน้อย	↔
22	จ.อ่างทอง	บ้านขามฉิม อ.โพธิ์ทอง	เจ้าพระยา	-	9.11	N/A	N/A	N/A	น้ำปกติ	↔
23	จ.อ่างทอง	ศาลากลางอ่างทอง อ.เมือง	เจ้าพระยา	-	8.46	N/A	N/A	N/A	น้ำปกติ	↔
24	จ.พระนครศรีอยุธยา	บ้านป้อม อ.พระนครศรีอยุธยา	เจ้าพระยา	-	-	7.55	7.55	7.40	น้ำปกติ	↓
25	จ.พระนครศรีอยุธยา	อ.เสนา	น้อย/เจ้าพระยา	2.00	5.00	N/A	N/A	N/A	น้ำปกติ	↔
26	จ.อุทัยธานี	อุทัยใหม่ อ.เมือง	สะแกกรัง	-	-	N/A	N/A	N/A	น้ำปกติ	↔
27	จ.พระนครศรีอยุธยา	สะพานศิริพิชัย อ.พระนครศรีอยุธยา	เจ้าพระยา	-	-	-0.15	-0.15	-0.15	น้ำปกติ	↔
28	จ.ลพบุรี	ปตร.พหลโยธิน(วัดทรงสาวะ) อ.วัดสิงห์	ท่าจีน	-	-	N/A	N/A	N/A	น้ำปกติ	↔
29	จ.สมุทรปราการ	สะพานข้ามแม่น้ำท่าจีน 3 อ.เมือง	ท่าจีน	-5.11	0.57	N/A2	N/A2	N/A2	น้ำปกติ	↔
30	จ.นครปฐม	สะพานบุญรัตนประชานุกูล อ.บางแพน	ท่าจีน	-5.59	-0.30	-0.12	-0.52	-0.72	น้ำปกติ	↓
31	จ.นครปฐม	สะพานสองท่อน อ.นครไชยศรี	ท่าจีน	-3.16	2.21	0.51	0.51	0.51	น้ำปกติ	↔
32	จ.สุพรรณบุรี	สะพานวัดพระธาตุ อ.เมือง	ท่าจีน	-1.26	2.75	0.60	0.60	0.60	น้ำน้อย	↔
33	จ.สุพรรณบุรี	ถนนข้ามแม่น้ำท่าจีน ทางสะพาน อ.เมือง	ท่าจีน	1.55	5.18	N/A	N/A	N/A	น้ำปกติ	↔
34	จ.ชัยนาท	สะพานสามก้าม-ท่าโสม อ.หันคา	ท่าจีน	10.69	12.83	N/A	N/A	N/A	น้ำปกติ	↔
35	จ.ฉะเชิงเทรา	เชิงสะพานฉะเชิงเทรา อ.เมือง	บางปะกง	-0.01	1.90	N/A	N/A	N/A	น้ำปกติ	↔
36	จ.ฉะเชิงเทรา	ตรงข้ามวัดจันทนาราม อ.เมือง	ฉะเชิงเทรา/ชายฝั่งทะเลตะวันออก	0.20	3.73	N/A	N/A	N/A	น้ำปกติ	↔
37	จ.เพชรบุรี	เทศบาลเมืองเพชรบุรี อ.เมือง	เพชรบุรี	-	3.18	-0.20	-0.30	-0.40	น้ำปกติ	↓
38	จ.ประจวบคีรีขันธ์	ร.ร.อนุบาลบางสะพาน อ.บางสะพาน	คลองบางสะพาน/ชายฝั่งทะเลตะวันตก	-	3.30	0.35	0.35	0.30	น้ำปกติ	↓
39	จ.สงขลา	สถานีคลองอู่ตะเภาตอนกลาง อ.หาดใหญ่	ทะเลสาบสงขลา	-	-	N/A	N/A	N/A	น้ำน้อย	↔
40	จ.พัทลุง	สถานีคลองตะโหมด อ.ตะโหมด	ทะเลสาบสงขลา	-	-	N/A	N/A	N/A	น้ำปกติ	↔
41	จ.พัทลุง	สถานีลำปำ อ.เมือง	ทะเลสาบสงขลา	-	-	2.90	3.00	3.30	น้ำปกติ	↑
42	จ.ชัยภูมิ	อุทกวิทยาชัยแสน อ.ชัยแสน	-	-	-	N/A	N/A	N/A	น้ำปกติ	↔
43	จ.เลย	สถานีวัดน้ำโขง (MRC) เมืองเลย อ.เมือง	โขง	-	-	N/A	N/A	N/A	น้ำปกติ	↔
44	จ.อุบลราชธานี	สถานีวัดน้ำโขง (MRC) เมืองอุบล อ.เมือง	-	-	-	36.77	36.67	36.67	น้ำปกติ	↔
45	จ.นครสวรรค์	บ้านบางแก้ว อ.บรรพตพิสัย	ปิง-วัง-สะแกกรัง-ป่าสัก	-	-	N/A	N/A	N/A	น้ำปกติ	↔
46	จ.ตาก	บ้านปากน้ำ อ.บ้านตาก	ปิง-วัง-สะแกกรัง-ป่าสัก	-	-	129.60	129.40	129.30	น้ำปกติ	↓
47	จ.เพชรบูรณ์	บ้านจางวาง อ.หล่มสัก	ปิง-วัง-สะแกกรัง-ป่าสัก	-	-	110.65	110.70	110.70	น้ำปกติ	↔
48	จ.เพชรบูรณ์	แม่น้ำป่าสัก อ.เมือง	ปิง-วัง-สะแกกรัง-ป่าสัก	-	-	4.70	4.80	4.80	น้ำปกติ	↔
49	จ.สระบุรี	แม่น้ำป่าสัก อ.แก่งคอย	ปิง-วัง-สะแกกรัง-ป่าสัก	-	-	6.78	6.78	6.73	น้ำปกติ	↓

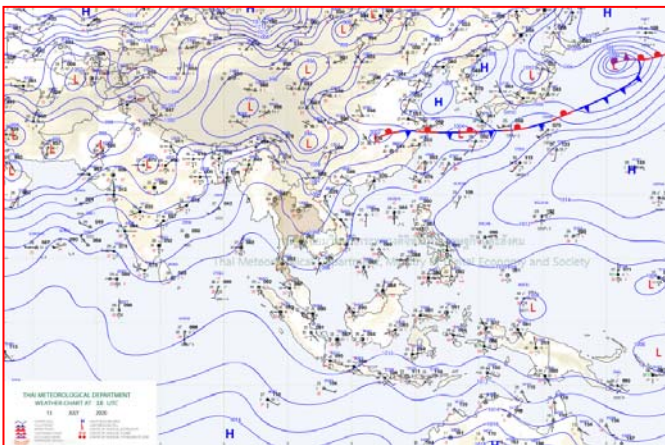
แผนที่อากาศ



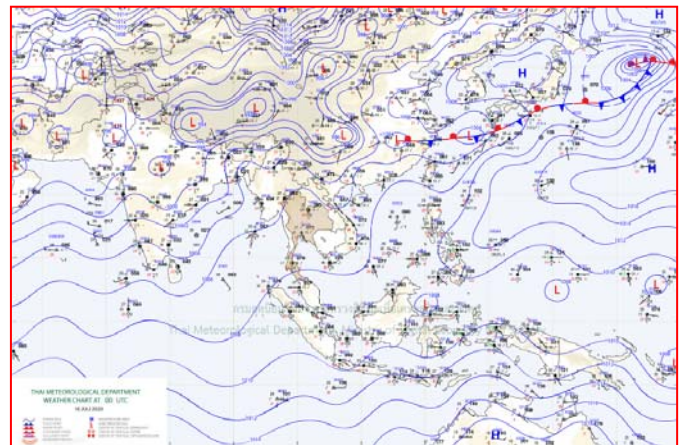
๑๕ ก.ค. ๖๓ เวลา ๐๓:๐๐ น. ๑



๑๕ ก.ค. ๖๓ เวลา ๐๙:๐๐ น. ๒



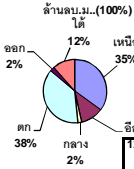
๑๖ ก.ค. ๖๓ เวลา ๐๐:๐๐ น. ๓



๑๖ ก.ค. ๖๓ เวลา ๐๗:๐๐ น. ๔

ปริมาณน้ำฝนสูงสุด (มม.)

จังหวัด	๑๑ ก.ค. ๖๓	๑๒ ก.ค. ๖๓	๑๓ ก.ค. ๖๓	๑๔ ก.ค. ๖๓	๑๕ ก.ค. ๖๓	รวม
สุราษฎร์ธานี	๔๖.๐	๔๕.๘	๕๕.๐	๔๐.๐	๕๐.๐	๒๓๖.๘
นครศรีธรรมราช	๘๔.๕	๑๘.๓	๓๑.๐	๒๓.๒	๔๘.๐	๒๐๕
นราธิวาส	๑๔๑.๒	๒๔.๐	๑.๐	๕.๘	๒๘.๔	๒๐๐.๔
บุรีรัมย์	๑๕.๔	๕๕.๕	๔๑.๐	๑๑๖.๑	๑๑๖.๑	๓๔๔.๑
ปัตตานี	๑๕.๖	๔๗.๔	๓๒.๒	๑๒.๖	-	๑๐๗.๘
ตรัง	๕๐.๐	๒๗.๒	๗๑.๖	-	-	๑๔๘.๘
ตราด	๑๒.๕	๔๐.๕	๘๕.๐	๔๖.๐	๑๐.๐	๑๙๔
กรุงเทพฯ	๔.๓	๒๘.๗	๗๘.๖	๙๘.๔	๙๘.๔	๓๐๘.๔
นครราชสีมา	๘.๒	๖๐.๐	๓๕.๐	๗๗.๗	๔๘.๐	๒๒๘.๙
จันทบุรี	๘.๐	๓๑.๗	๑๕๕.๗	๑๔.๘	๖๙.๐	๒๗๙.๒
นครสวรรค์	๒๙.๐	๑๘.๐	๙๙.๔	๓๗.๐	๑๗.๐	๒๐๐.๔
ภูเก็ต	๒๑.๑	๙๙.๑	๑๔.๘	-	-	๑๓๕
น่าน	๕.๗	๗๐.๗	๓๑.๖	๗๐.๐	๕.๑	๑๘๓.๑
เลย	๐.๑	๑๑.๕	๔๘.๙	๑๒๒.๐	๒๘.๐	๒๑๐.๕
แพร่	๒๐.๐	๑๔๕.๐	๑๖.๒	๑.๐	-	๑๘๒.๒
ระนอง	๕๐.๓	๘๒.๖	๓๓.๕	๗.๒	-	๑๗๓.๖
สระแก้ว	๒๘.๒	๓๐.๑	๒๖.๓	๒.๑	๓.๘	๙๐.๕
เชียงใหม่	-	๖๔.๔	๔๐.๔	๑๗.๔	๒๒.๖	๑๔๔.๘
เชียงราย	-	๖๕.๐	๔๕.๐	๓๒.๓	-	๑๔๒.๓
พัทลุง	๔๑.๐	-	๕๕.๕	-	๒.๖	๙๙.๑
อุทัยธานี	๐.๘	๔๕.๐	๓๑.๕	๖๕.๔	-	๑๔๒.๗
กระบี่	๗๔.๒	๘.๒	๒๔.๘	-	-	๑๐๗.๒
อ่างทอง	-	-	๑๑๓.๔	๙.๕	-	๑๒๒.๙
ราชบุรี	๕๕.๔	-	๑.๐	๑๕.๐	-	๗๑.๔
ปทุมธานี	-	๖.๘	๙๕.๘	๙.๑	๐.๑	๑๑๑.๘
ระยอง	๑๑.๕	๕๕.๔	๓๐.๙	๕.๙	๗.๒	๑๑๐.๙
กำแพงเพชร	-	๘๖.๓	๒๘.๑	๖.๒	-	๑๒๐.๖
อุตรดิตถ์	๔๐.๗	๒๔.๑	๔๕.๕	-	-	๑๑๐.๓
พิจิตร	-	๓.๙	๔๒.๒	-	-	๔๖.๑
พระนครศรีอยุธยา	-	-	๑๐๔.๕	๓.๐	-	๑๐๗.๕



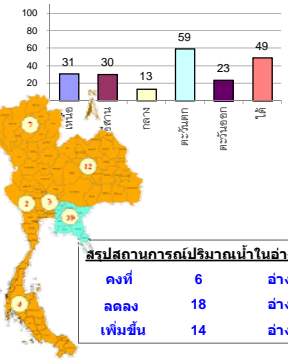
รายงานสรุปสภาพน้ำในอ่างเก็บน้ำขนาดใหญ่และขนาดกลาง

รายงานสถานการณ์ ณ วันที่ 16 กรกฎาคม 2563

% ปริมาณน้ำรวมแต่ละภาคปัจจุบัน

ปริมาณน้ำในอ่างที่ใช้การได้ในสัปดาห์นี้ + มากกว่า / - น้อยกว่า สัปดาห์ก่อน **181.12** ล้าน ลบ.ม.

สรุปสถานการณ์ปริมาณน้ำในอ่างเก็บน้ำที่ใช้ในทุกกิจกรรมทั่วประเทศ มากกว่าปริมาณน้ำที่เหลือเข้าอ่าง เมื่อเทียบกับสัปดาห์ที่ผ่านมา ควรใช้น้ำอย่างระมัดระวัง



สรุปสถานการณ์ปริมาณน้ำในอ่างน้ำ

คงที่	6	อ่าง
ลดลง	18	อ่าง
เพิ่มขึ้น	14	อ่าง

เปรียบเทียบปริมาณน้ำรวมของประเทศปัจจุบันกับปี 62 และ 63

วันที่ 16 กรกฎาคม 2563 แห่งนี้ 30,270 ล้าน ลบ.ม. หรือ เท่ากับ 43%

วันที่ 16 กรกฎาคม 2562 แห่งนี้ 34,826 ล้าน ลบ.ม. หรือ เท่ากับ 49%

ภาค	สถานการณ์ปริมาณน้ำในอ่าง				ปริมาณน้ำเปลี่ยนแปลง (ล้าน ม.³)	สถานะ
	ลดลง (แห่ง)	คงที่ (แห่ง)	เพิ่มขึ้น (แห่ง)	รวม (แห่ง)		
ภาคเหนือ	5	-	2	7	-59.00	ปริมาณน้ำในอ่างเก็บน้ำลดลง
ภาคตะวันออกเฉียงเหนือ	5	3	4	12	-12.00	ปริมาณน้ำในอ่างเก็บน้ำลดลง
ภาคกลาง	2	1	-	3	-3.00	ปริมาณน้ำในอ่างเก็บน้ำลดลง
ภาคตะวันตก	2	-	-	2	-114.00	ปริมาณน้ำในอ่างเก็บน้ำลดลง
ภาคตะวันออก	1	1	8	10	16.88	ปริมาณน้ำในอ่างเก็บน้ำเพิ่มขึ้น
ภาคใต้	3	1	-	4	-10.00	ปริมาณน้ำในอ่างเก็บน้ำลดลง
รวมทั้งประเทศ	18	6	14	38	-181.12	ปริมาณน้ำในอ่างเก็บน้ำลดลง

ภาค	อ่างเก็บน้ำ	ความจุที่ (ล้าน ม.³)	ปริมาณน้ำที่ใช้งานได้ (ล้าน ม.³)	ใช้การได้จริง (ล้าน ม.³)	ปริมาณน้ำรวม วันที่ 16 กรกฎาคม 2562		ปัจจุบัน วันที่ 16 กรกฎาคม 2563				สัปดาห์ก่อน วันที่ 10 กรกฎาคม 2563				ปริมาณน้ำ + เพิ่มขึ้น (ล้าน ม.³)	สถานการณ์ในอ่าง
					%	%	ปริมาณน้ำรวม		ปริมาณน้ำใช้การได้จริง		ปริมาณน้ำรวม		ปริมาณน้ำใช้การได้จริง			
							ปริมาณน้ำ (ล้าน ม.³)	%	ปริมาณน้ำ (ล้าน ม.³)	%	ปริมาณน้ำ (ล้าน ม.³)	%	ปริมาณน้ำ (ล้าน ม.³)	%		
ภาคเหนือ (7)																
1	ภูมิพล (2) ตาก	13,462	3,800	9,662	4,765	35%	3,932	29%	132	1%	3,954	29%	154	2%	-22.00	ลดลง
2	สิริกิติ์ (2) อุดรดิต	9,510	2,850	6,660	3,421	36%	3,282	35%	432	6%	3,308	35%	458	7%	-26.00	ลดลง
3	แม่งัด เข้มงใหม่	265	12	253	78	29%	53	20%	41	16%	52	20%	40	16%	1.00	เพิ่มขึ้น
4	แมกวง เข้มงใหม่	263	14	249	47	18%	74	28%	60	24%	72	27%	58	23%	2.00	เพิ่มขึ้น
5	กัวลม ลำปาง	106	3	103	31	29%	37	35%	34	33%	42	40%	39	38%	-5.00	ลดลง
6	ก้าคอนมา ลำปาง	170	6	164	60	35%	40	24%	34	21%	43	25%	37	23%	-3.00	ลดลง
7	แควน้อย พิชญโลก	939	43	896	152	16%	142	15%	99	11%	155	17%	112	13%	-13.00	ลดลง
	แมมอก	110	16	94	34	31%	24	22%	8	9%	24	22%	8	9%	-	คงที่
รวมภาคเหนือ 34.85%		24,825	6,744	18,081	8,587	35%	7,583	31%	839	5%	7,650	31%	898	5%	-59.00	ลดลง
ภาคตะวันออกเฉียงเหนือ (12)																
8	ห้วยหลวง อุดรธานี	136	7	129	31	23%	24	18%	17	13%	25	18%	18	14%	-1.00	ลดลง
9	น้ำจุ่น สกลนคร	520	45	475	240	46%	206	40%	161	34%	207	40%	162	34%	-1.00	ลดลง
10	น้ำพอง (2) สกลนคร	165	8	157	33	20%	36	22%	28	18%	38	23%	30	19%	-2.00	ลดลง
11	จุฬารัตน์ (2) ชัยภูมิ	164	37	127	46	28%	48	29%	11	9%	48	29%	11	9%	-	คงที่
12	ลุมพินี (2) ขอนแก่น	2,431	581	1,850	573	24%	312	13%	-	0%	317	13%	-	0%	-	คงที่
13	ลำปาว กาฬสินธุ์	1,980	100	1,880	527	27%	621	31%	521	28%	646	33%	546	29%	-25.00	ลดลง
14	ลำตะคอง นครราชสีมา	314	22	292	160	51%	87	28%	65	22%	88	28%	66	23%	-1.00	ลดลง
15	ลำพระเพลิง นครราชสีมา	155	1	154	23	15%	26	17%	25	16%	19	12%	18	12%	7.00	เพิ่มขึ้น
16	มูลนง นครราชสีมา	141	7	134	42	30%	25	18%	18	13%	23	16%	16	12%	2.00	เพิ่มขึ้น
17	ลำตะของ นครราชสีมา	275	7	268	89	32%	37	13%	30	11%	37	13%	30	11%	-	คงที่
18	ลำน้ำรองบุรีรัมย์	121	3	118	28	23%	19	16%	16	14%	18	15%	15	13%	1.00	เพิ่มขึ้น
19	สิรินธร (2) อุบลราชธานี	1,966	831	1,135	867	44%	1,033	53%	202	18%	1,025	52%	194	17%	8.00	เพิ่มขึ้น
รวมภาคตะวันออกเฉียงเหนือ 11.80%		8,369	1,649	6,720	2,659	32%	2,476	30%	1,094	16%	2,492	30%	1,106	16%	-12.00	ลดลง
ภาคกลาง (3)																
20	ป่าสักชลสิทธิ์ ลพบุรี	960	3	957	51	5%	98	10%	95	10%	100	10%	97	10%	-2.00	ลดลง
21	ห้วยเสลา อุทัยธานี	160	17	143	38	24%	31	19%	14	10%	32	20%	15	10%	-1.00	ลดลง
22	กระเสียว สุพรรณบุรี	240	40	200	69	29%	51	21%	11	6%	51	21%	11	6%	-	คงที่
รวมภาคกลาง 1.92%		1,360	60	1,300	157	12%	180	13%	120	9%	183	13%	123	9%	-3.00	ลดลง
ภาคตะวันตก (2)																
23	ศรีนครินทร์ (2) กาญจนบุรี	17,745	10,265	7,480	13,592	77%	11,927	67%	1,662	22%	11,986	68%	1,721	23%	-59.00	ลดลง
24	วีรชาลภรณ์ (2) กาญจนบุรี	8,860	3,012	5,848	4,497	51%	3,713	42%	701	12%	3,768	43%	756	13%	-55.00	ลดลง
รวมภาคตะวันตก 37.51%		26,605	13,277	13,328	18,089	68%	15,640	59%	2,363	18%	15,754	59%	2,477	19%	-114.00	ลดลง
ภาคตะวันออก (6+4)																
25	ขุนด่าน นครนายก	224	5.00	219	35	16%	50	22%	45	21%	47	21%	42	19%	3.00	เพิ่มขึ้น
26	คลองสิียด ฉะเชิงเทรา	420	30.00	390	55	13%	46	11%	16	4%	46	11%	16	4%	-	คงที่
27	บางพระ (3) ชลบุรี	117	12.00	105	42	36%	15	13%	3	3%	16	14%	4	4%	-1.00	ลดลง
28	หนองปลาไหล (3) ระยอง	164	13.75	150	96	59%	89	54%	75	50%	82	50%	68	46%	7.00	เพิ่มขึ้น
29	ประแสร์ (3) ระยอง	295	20.00	275	120	41%	48	16%	28	10%	44	15%	24	9%	4.00	เพิ่มขึ้น
30	มาบประชัน (3) ระยอง	17	0.72	16	9	54%	3.3	20%	3	16%	3.2	19%	2.48	16%	0.11	เพิ่มขึ้น
31	หนองค้อ (3) ระยอง	21	1.00	20	6	28%	10	46%	9	43%	9	44%	8.42	41%	0.37	เพิ่มขึ้น
32	ดอกกราย (3) ระยอง	79	3.00	76	29	37%	28	36%	25	33%	26	33%	23.31	31%	2.09	เพิ่มขึ้น
33	คลองใหญ่ (3) ระยอง	45	3.00	42	25	54%	21	46%	18	42%	20	45%	17.47	41%	0.31	เพิ่มขึ้น
34	นคมดินทรจันทรา ปราจีนบุรี	295	19.00	276	66	22%	80	27%	61	22%	79	27%	60.00	22%	1.00	เพิ่มขึ้น
รวมภาคตะวันออก 2.37%		1,678	107	1,570	482	29%	391	23%	283	18%	373	22%	266	17%	16.88	เพิ่มขึ้น
ภาคใต้ (4)																
35	แก่งกระจาน เพชรบุรี	710	65	645	366	52%	200	28%	135	21%	201	28%	136	21%	-1.00	ลดลง
36	ปราจีนบุรี ประจวบคีรีขันธ์	391	18	373	196	50%	101	26%	83	22%	101	26%	83	22%	-	คงที่
37	รัชชประภา (2) สุราษฎร์ธานี	5,639	1,352	4,287	3,425	61%	2,724	48%	1,372	32%	2,729	48%	1,377	32%	-5.00	ลดลง
38	บางยาง (2) ยะลา	1,454	276	1,178	865	59%	974	67%	698	59%	978	67%	702	60%	-4.00	ลดลง
รวมภาคใต้ 11.55%		8,194	1,711	6,483	4,852	59%	3,999	49%	2,288	35%	4,008	49%	2,298	35%	-10.00	ลดลง
รวมทั้งประเทศ 100%(38)		71,031	23,548	47,482	34,826	49%	30,270	43%	6,987	15%	30,460	43%	7,168	15%	-181.12	ลดลง

ที่มาข้อมูล : ตารางสรุปสภาพน้ำในอ่างเก็บน้ำขนาดใหญ่ทั่วประเทศ และตารางสรุปสภาพน้ำในอ่างเก็บน้ำภาคตะวันออกเฉียงเหนือ กรมชลประทาน

หมายเหตุ :

- อ่างเก็บน้ำขนาดใหญ่ หมายถึง อ่างเก็บน้ำที่มีความจุตั้งแต่ 100 ล้าน ลบ.ม. ขึ้นไป
- เป็นอ่างเก็บน้ำอยู่ในความรับผิดชอบของการไฟฟ้าฝ่ายผลิตแห่งประเทศไทย (10) นอกนั้นอยู่ในความรับผิดชอบของกรมชลประทาน (28)
- เป็นอ่างเก็บน้ำขนาดกลางที่มีความสำคัญต่อการอุตสาหกรรมและการประปา ของลุ่มน้ำชายฝั่งทะเลตะวันออก
- ที่มา : กรมชลประทาน และการไฟฟ้าฝ่ายผลิตแห่งประเทศไทย
- จังหวัดที่มีอ่างเก็บน้ำขนาดใหญ่มีจำนวน 26 จังหวัด ไม่มี 50 จังหวัด

รศ. หมายถึง ระดับเก็บกักของอ่าง



ศูนย์เขล



ศูนย์ป้องกันกักตุนน้ำ กรมทรัพยากรน้ำ

ลำดับของเขื่อนตามความจุ

- ศรีนครินทร์ 2.ภูมิพล 3.สิริกิติ์ 4.วีรชาลภรณ์ 5.รัชชประภา
- 6.ลุมพินี 7.สิรินธร 8.บางยาง 9.ลำปาว 10.ป่าสัก

ลำดับของเขื่อนตามปริมาณน้ำใช้การได้

- ภูมิพล 2.ศรีนครินทร์ 3.สิริกิติ์ 4.วีรชาลภรณ์ 5.รัชชประภา
- 6.ลำปาว 7.ลุมพินี 8.บางยาง 9.สิรินธร 10.ป่าสัก

เดือน ๓ ภาค มีฝนตกหนัก ๖๐% กทม.ยังตกชุกร้อยละ ๔๐

มรสุมตะวันตกเฉียงใต้ยังคงพัดปกคลุมทะเลอันดามันและประเทศไทย ประกอบกับมีลมตะวันออกเฉียงใต้พัดปกคลุมภาคตะวันออกเฉียงเหนือ ทำให้บริเวณประเทศไทยยังคงมีฝนต่อเนื่อง กับมีฝนตกหนักบางแห่งบริเวณภาคตะวันออกเฉียงเหนือ ขอให้ประชาชนในบริเวณภาคตะวันออกเฉียงเหนือ ระวังอันตรายจากฝนที่ตกหนักที่เกิดขึ้นในระยะนี้ไว้ด้วย

พยากรณ์อากาศสำหรับประเทศไทยตั้งแต่เวลา ๐๖:๐๐ วันนี้ ถึง ๐๖:๐๐ วันพรุ่งนี้.

ภาคเหนือ เมฆเป็นส่วนมาก กับมีฝนฟ้าคะนอง ร้อยละ ๔๐ ของพื้นที่ ส่วนมากบริเวณจังหวัดแม่ฮ่องสอน เชียงใหม่ น่าน อุตรดิตถ์ พิจิตร พิษณุโลก เพชรบูรณ์ พิจิตร กำแพงเพชร และตาก อุณหภูมิต่ำสุด ๒๓-๒๗ องศาเซลเซียส อุณหภูมิสูงสุด ๓๔-๓๗ องศาเซลเซียส ลมตะวันตกเฉียงใต้ ความเร็ว ๑๐-๒๐ กม./ชม.

ภาคตะวันออกเฉียงเหนือ เมฆเป็นส่วนมาก กับมีฝนฟ้าคะนอง ร้อยละ ๖๐ ของพื้นที่ ส่วนมากบริเวณจังหวัดเลย อุตรดิตถ์ มุกดาหาร ยโสธร ร้อยเอ็ด มหาสารคาม ขอนแก่น ชัยภูมิ นครราชสีมา บุรีรัมย์ สุรินทร์ ศรีสะเกษ อุบลราชธานี และอำนาจเจริญ อุณหภูมิต่ำสุด ๒๓-๒๖ องศาเซลเซียส อุณหภูมิสูงสุด ๓๓-๓๕ องศาเซลเซียส ลมตะวันตกเฉียงใต้ ความเร็ว ๑๐-๒๐ กม./ชม.

ภาคกลาง เมฆเป็นส่วนมาก กับมีฝนฟ้าคะนอง ร้อยละ ๖๐ ของพื้นที่ ส่วนมากบริเวณจังหวัดราชบุรี สุพรรณบุรี กาญจนบุรี อุทัยธานี ชัยนาท นครสวรรค์ ลพบุรี สระบุรี พระนครศรีอยุธยา และสมุทรสงคราม อุณหภูมิต่ำสุด ๒๔-๒๖ องศาเซลเซียส อุณหภูมิสูงสุด ๓๔-๓๖ องศาเซลเซียส ลมตะวันตกเฉียงใต้ ความเร็ว ๑๐-๒๐ กม./ชม.

ภาคตะวันออก เมฆเป็นส่วนมาก กับมีฝนฟ้าคะนอง ร้อยละ ๖๐ ของพื้นที่ และมีฝนตกหนักบางแห่งบริเวณจังหวัดชลบุรี ระยอง จันทบุรี และตราด อุณหภูมิต่ำสุด ๒๔-๒๖ องศาเซลเซียส อุณหภูมิสูงสุด ๓๑-๓๕ องศาเซลเซียส ลมตะวันตกเฉียงใต้ ความเร็ว ๑๕-๓๐ กม./ชม. ทะเลมีคลื่นสูงประมาณ ๑ เมตร บริเวณที่มีฝนฟ้าคะนองคลื่นสูง ๑-๒ เมตร

ภาคใต้ (ฝั่งตะวันออก) เมฆเป็นส่วนมาก กับมีฝนฟ้าคะนอง ร้อยละ ๔๐ ของพื้นที่ ส่วนมากบริเวณจังหวัดชุมพร สุราษฎร์ธานี นครศรีธรรมราช พัทลุง และสงขลา อุณหภูมิต่ำสุด ๒๓-๒๖ องศาเซลเซียส อุณหภูมิสูงสุด ๓๒-๓๔ องศาเซลเซียส ลมตะวันตกเฉียงใต้ ความเร็ว ๑๐-๓๐ กม./ชม. ทะเลมีคลื่นสูงประมาณ ๑ เมตร บริเวณที่มีฝนฟ้าคะนองคลื่นสูง ๑-๒ เมตร

ภาคใต้ (ฝั่งตะวันตก) เมฆเป็นส่วนมาก กับมีฝนฟ้าคะนอง ร้อยละ ๔๐ ของพื้นที่ ส่วนมากบริเวณจังหวัดระนอง พังงา และภูเก็ต อุณหภูมิต่ำสุด ๒๓-๒๕ องศาเซลเซียส อุณหภูมิสูงสุด ๓๑-๓๓ องศาเซลเซียส ลมตะวันตกเฉียงใต้ ความเร็ว ๑๕-๓๐ กม./ชม. ทะเลมีคลื่นสูงประมาณ ๑ เมตร บริเวณที่มีฝนฟ้าคะนองคลื่นสูง ๑-๒ เมตร

กรุงเทพมหานครและปริมณฑล เมฆเป็นส่วนมาก กับมีฝนฟ้าคะนอง ร้อยละ ๔๐ ของพื้นที่ อุณหภูมิต่ำสุด ๒๕-๒๖ องศาเซลเซียส อุณหภูมิสูงสุด ๓๓-๓๖ องศาเซลเซียส ลมตะวันตกเฉียงใต้ ความเร็ว ๑๐-๒๕ กม./ชม.

ฝนตกไม่ช่วยเพิ่มน้ำเขื่อนลำห้วยลำน้อยต่ำสุดรอบ ๒๑ ปี

นายสมศักดิ์ ทาบโลกา ผู้อำนวยการโครงการส่งน้ำและบำรุงรักษาลำห้วย เปิดเผยถึงสถานการณ์น้ำภายในเขื่อนลำห้วยลำน้อยที่ อ.นครบุรี จ.นครราชสีมา ล่าสุดว่า ขณะนี้ปริมาณน้ำภายในเขื่อนเหลืออยู่เพียง ๓๗ ล้านลูกบาศก์เมตร จากความจุทั้งหมดที่ ๒๓๕ ล้านลูกบาศก์เมตร แต่มีปริมาณน้ำใช้การได้จริงเพียง ๓๐ ล้านลูกบาศก์เมตรเท่านั้น หรือคิดเป็นร้อยละ ๑๑ ของความจุกักเก็บ ซึ่งตั้งแต่ต้นปีที่ผ่านมาจนถึงปัจจุบัน มีฝนตกลงมาเหนือเขื่อนประมาณ ๓๓๐ มิลลิเมตร หรือประมาณ ๓๐ เปอร์เซ็นต์ของปริมาณฝนเฉลี่ยทั้งปี มีปริมาณน้ำไหลลงสู่เขื่อน ๑๒.๒ ล้านลูกบาศก์เมตร ซึ่งเป็นปริมาณน้ำไหลลงเขื่อนที่ต่ำที่สุดในรอบ ๒๑ ปี หรือนับตั้งแต่มีการก่อสร้างเขื่อนมา ถือเป็นสถานการณ์ที่ยังวิกฤต แม้ว่าจะมีฝนตกลงมาบ้างแล้วก็ตาม จึงอยากจะวอนให้ประชาชนใช้น้ำอย่างประหยัด และเนื่องจากปริมาณน้ำที่เหลืออยู่น้อยนิด ทางเขื่อนจึงไม่สามารถที่จะส่งน้ำเพื่อการเกษตร หรือทำนาปีได้จนกว่าจะมีน้ำเข้ามาเพิ่ม จึงอยากให้เกษตรกรอย่าเพิ่งลงมือเพาะปลูก ส่วนการทำนาปีให้เริ่มทำได้เมื่อกรมอุตุนิยมวิทยาประกาศว่าจะมีฝนสม่ำเสมอ และมีน้ำในพื้นที่เพียงพอต่อการเตรียมแปลงปลูกข้าว เพื่อจะต้องให้เกษตรกรใช้น้ำฝนเป็นหลักในการทำนาปี ส่วนน้ำในเขื่อนของกรมชลประทาน จะเสริมกรณีฝนทิ้งช่วงนั้น

อย่างไรก็ตาม ทางเขื่อนลำห้วยลำน้อยยังต้องการเพิ่มปริมาณการกักเก็บน้ำให้สูงขึ้นกว่านี้ อย่างน้อยต้องอยู่ที่ ๘๐ ล้านลูกบาศก์เมตร จึงจะสามารถส่งน้ำช่วยเหลือเกษตรกรได้ เพราะขณะนี้ ต้องสงวนน้ำไว้ใช้เพื่อการอุปโภคและบริโภคเท่านั้น

และจากปริมาณน้ำต่ำสุดในรอบ ๒๑ ปี ส่งผลให้เขื่อนลำแชะมีความลึกเฉลี่ยเพียง ๓.๒๐ เมตรเท่านั้น แสงแดดจึงส่องลงไปถึงก้นอ่าง ทำให้สาหร่ายที่อยู่ใต้น้ำเกิดปรากฏการณ์สาหร่ายบูม มีสีเขียวอยู่ช่วงหนึ่ง แต่หลังจากฝนตกเริ่มมีปริมาณน้ำไหลลงสู่เขื่อนในช่วงนี้ และทางชลประทานได้ใช้สารคอปเปอร์ซัลเฟต มาปรับสภาพน้ำ ก็ทำให้คุณภาพน้ำกลับมาเป็นปกติแล้ว

ศรีสะเกษฝนทิ้งช่วงแล้งหนักประปาหมู่บ้านแห้ง

โครงการชลประทานหนองตำแย บ้านโนนดั่ง หมู่ ๗ ตำบลหนองแก้ว อำเภอเมือง จังหวัดศรีสะเกษ นายสมเกียรติ ศรีชาน นายอำเภอเมืองศรีสะเกษ พร้อมด้วย นายสุรพันธ์ นนทา ปลัดอำเภอ นายสุรชัย มะลิ เจ้าหน้าที่ป้องกัน อบต.หนองแก้ว นายจิรภัทร สมจิตร ประธานกิจการประปา นายสุริยันต์ เขตสกุล ผู้ใหญ่บ้านโนนดั่งและกรรมการหมู่บ้านโนนดั่ง ได้ลงพื้นที่ไปสำรวจสระน้ำแหล่งผลิตประปาหมู่บ้านที่แห้งขอดซึ่งราษฎรได้รับความเดือดร้อนจากภาวะฝนทิ้งช่วง เพื่อหาแนวทางในการแก้ไขปัญหาภัยแล้งและจัดหาน้ำอุปโภคบริโภคสำหรับประชาชน ซึ่งพบว่าสระน้ำขนาดใหญ่ที่ชาวบ้านใช้เป็นแหล่งผลิตน้ำประปาได้แห้งขอดมานานแล้ว

นายสมเกียรติ ศรีชาน นายอำเภอเมืองศรีสะเกษ กล่าวว่า อำเภอเมืองศรีสะเกษ มีแนวทางในการแก้ไขปัญหาภัยแล้ง โดยแบ่งออกเป็น ๓ ระยะ คือ ระยะเร่งด่วน ขอรับการสนับสนุนเครื่องสูบน้ำระยะไกลจากสำนักงานป้องกันและบรรเทาสาธารณภัยจังหวัดศรีสะเกษ และศูนย์ ปภ.เขต ๑๓ จังหวัดอุบลราชธานี สูบน้ำดิบจากห้วยแสดเข้าเติมบ่อประปาหมู่บ้าน ระยะทางประมาณ ๓.๕ กิโลเมตร และการแก้ไขปัญหาระยะยาว โดยองค์การบริหารส่วนตำบลหนองแก้ว ได้จัดทำแผนพัฒนาชุดลอกคลองอีสานเขียว ซึ่งเป็นแหล่งน้ำรับรองฝนอยู่ห่างจากหมู่บ้านประมาณ ๓๐๐ เมตร และเพิ่มท่อสูบน้ำขนาด ๓-๔ นิ้ว เพิ่มเครื่องสูบน้ำขนาดใหญ่ขึ้น จัดทำระบบโซล่าเซลล์สูบน้ำเข้าเติมช่วงหน้าแล้ง หน้าฝน และให้ปลัดอำเภอประจำตำบล และกรรมการหมู่บ้านประชุมชี้แจง ราษฎรเพื่อสร้างการรับรู้สร้างกติกาวินัยในการใช้น้ำอย่างประหยัด สำหรับพื้นที่ดังกล่าว เป็นพื้นที่เคยประสบปัญหาภัยแล้งทุกปี เนื่องจากเป็นพื้นที่สูงไม่มีแหล่งน้ำธรรมชาติและการขุดเจาะบ่อบาดาลไม่ค่อยได้ผล

