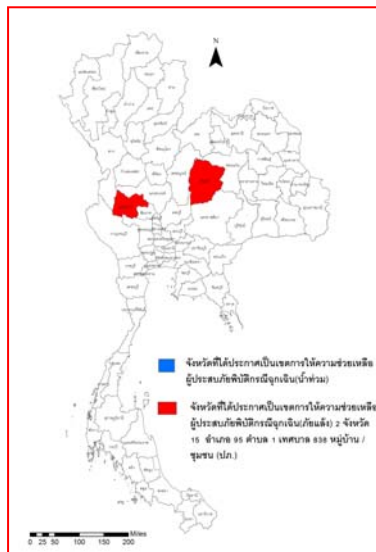




# รายงานสถานการณ์น้ำ ศูนย์ป้องกันวิกฤติน้ำ กรมทรัพยากรน้ำ วันเสาร์ ที่ ๑๘ กรกฎาคม ๒๕๖๓

**สภาวะอากาศ** ประเทศไทยมรสุมตะวันตกเฉียงใต้ยังคงพัดปกคลุมทะเลอันดามันและประเทศไทย ประกอบกับมีลมตะวันออกเฉียงใต้พัดปกคลุมภาคตะวันออกเฉียงเหนือตอนล่าง และภาคตะวันออก ทำให้บริเวณประเทศไทยยังคงมีฝนต่อเนื่อง กับมีฝนตกหนักบางแห่งบริเวณภาคเหนือ และภาคตะวันออก ขอให้ประชาชนในบริเวณดังกล่าวระวังอันตรายจากฝนที่ตกหนักที่เกิดขึ้นในระยะนี้ไว้ด้วย

**ฝุ่นละอองขนาดเล็ก** เนื่องจากขณะนี้ประเทศไทยอยู่ในช่วงฤดูฝน ดังนั้นการเกิดหรือการสะสมของฝุ่นละออง หมอกควัน ไม่มีหรือมีน้อยในช่วงฤดูฝน



## สถานการณ์น้ำ

**กรมอุตุฯ** ฝนไทยยังเจอมรสุมทุกภาคฝนตกหนัก กทม.ฝนร้อยละ ๔๐  
**หนองคาย** ผลกระทบเขื่อนกั้นโขง!! น้ำโขงไหลผ่านหนองคายผันผวนหนักล่าสุดขึ้น  
พรวดเดียว ๗๐ ซม.

**ชัยภูมิ** ฤทธิ์พายุฝนถล่มชัยภูมิชาวบ้านเดือดร้อนวอนเร่งแก้ถนนเป็นคลองทันที

(หมายเหตุ ข้อมูลข่าวจาก เดลินิวส์/ไอ เอ็น เอ็น/ สยามรัฐออนไลน์ )

## สถานการณ์น้ำต่างประเทศ

## สถานการณ์น้ำ

**ระดับน้ำในแม่น้ำโขง** : MRC: Mekong River Commission ณ วันที่ ๑๗ กรกฎาคม ๒๕๖๓

สถานี	ระดับตลิ่ง (ม.)	ระดับน้ำ ๑๖ ก.ค. ๖๓	ระดับน้ำ ๑๗ ก.ค. ๖๓	+สูงกว่าตลิ่ง -ต่ำกว่าตลิ่ง(ม.)	แนวโน้ม
อ.เชียงแสน จ.เชียงราย	๑๒.๘๐	๓.๔๒	๓.๒๒	-๙.๕๘	ลดลง
อ.เชียงคาน จ.เลย	๑๖.๐๐	๖.๗๗	๖.๖๐	-๙.๔	ลดลง
อ.เมือง จ.หนองคาย	๑๒.๒๐	๒.๙๐	๓.๖๐	-๘.๖	เพิ่มขึ้น
อ.เมือง จ.นครพนม	๑๒.๐๐	๓.๑๕	๓.๑๔	-๘.๘๖	ลดลง
อ.เมือง จ.มุกดาหาร	๑๒.๕๐	๓.๒๘	๓.๒๖	-๙.๒๔	ลดลง
อ.โขงเจียม จ.อุบลราชธานี	๑๔.๕๐	๓.๖๐	๓.๕๙	-๑๐.๙๑	ลดลง

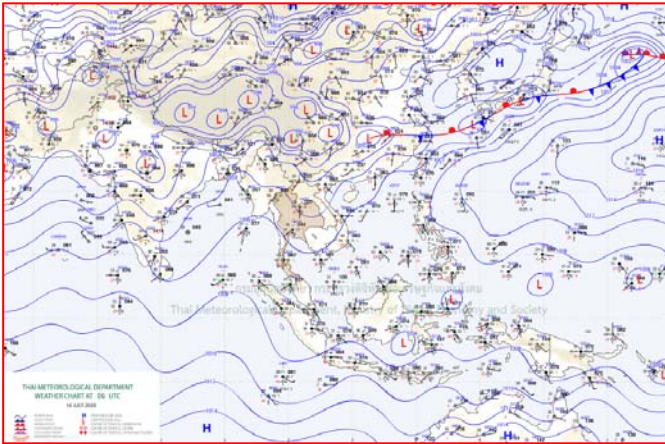
หมายเหตุ : ระดับ (รสม.) ข้อมูลจาก <http://www.dwr.go.th>

**ระดับน้ำ-ลุ่มน้ำเสาบสงขลา** ลุ่มน้ำทะเลสาบสงขลา ปัจจุบันสถานการณ์น้ำในลำน้ำโดยทั่วไปอยู่ในภาวะน้ำน้อย (ระดับน้ำต่ำกว่าระดับตลิ่งต่ำสุด) สถานการณ์น้ำในลำน้ำมีแนวโน้มลดลง/ทรงตัว และเพิ่มขึ้นบางพื้นที่ (ข้อมูล วันที่ ๑๐ ก.ค. ๒๕๖๓ ที่มากรมชลประทาน) สถานีคลองลำ อ.ศรีนครินทร์ จ.พัทลุง สถานีคลองนุ้ย อ.เมือง จ.พัทลุง สถานีคลองหวัะ อ.หาดใหญ่ จ.สงขลา สถานีคลองอู่ตะเภา อ.สะเดา จ.สงขลา สถานีคลองอู่ตะเภา อ.คลองหอยโข่ง จ.สงขลา สถานีคลองอู่ตะเภา อ.หาดใหญ่ จ.สงขลา วัดปริมาณน้ำได้ ๒๐.๗๖ ๖.๕๕ ๔.๓๒ ๑๐.๙๘ ๒.๖๕ ๐.๖๒ เมตร

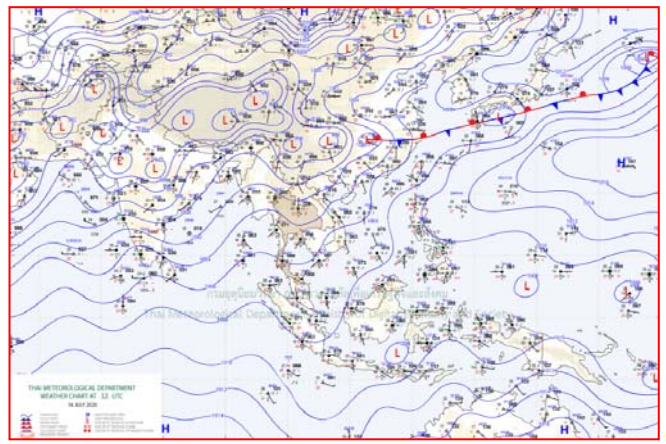
สถานีตรวจวัดระดับน้ำ (CCTV) ณ วันที่ ๑๗ กรกฎาคม ๒๕๖๓ การตรวจวัดระดับน้ำจากกล้อง (CCTV) ระดับน้ำส่วนใหญ่ อยู่ในเกณฑ์ปกติ

ลำดับที่	จังหวัด	สถานที่ตั้งกล้อง	แม่น้ำ/ลำน้ำ	วิกฤติ	วิกฤติ	ระดับน้ำ (ม.รทก.)			สถานีการณ	หมายเหตุ
				น้ำแล้ง	น้ำท่วม	พ.ศ.2562				
				ระดับน้อยกว่า	ระดับมากกว่า	14 ก.ค. 63	16 ก.ค. 63	17 ก.ค. 63		
1	จ.แพร่	สะพานมหาโพธิ์ อ.เมือง	ยม	143.18	152.33	144.05	144.00	144.00	น้ำปกติ	↔
2	จ.สุโขทัย	สะพานศรีสังขนาลัย อ.เมือง	ยม	60.14	71.78	N/A	N/A	N/A	น้ำปกติ	↔
3	จ.สุโขทัย	สะพานพระเมรุมา อ.เมือง	ยม	42.98	48.59	N/A	N/A	N/A	น้ำปกติ	↔
4	จ.พิษณุโลก	สะพานนบกระยา อ.บางระกำ	ยม	31.73	37.23	N/A	N/A	N/A	น้ำปกติ	↔
5	จ.พิจิตร	สะพานโพทะเล อ.โพทะเล	ยม	22.58	30.63	N/A	N/A	N/A	น้ำปกติ	↔
6	จ.พิษณุโลก	ไนท์บাজার อ.เมือง	น่าน	37.33	45.04	N/A	N/A	N/A	น้ำปกติ	↔
7	จ.นครสวรรค์	วัดเขยไชยเหนือ อ.ชุมแสง	น่าน	18.73	25.60	N/A	N/A	N/A	น้ำปกติ	↔
8	จ.นครสวรรค์	บ้านทับกฤช อ.ชุมแสง (ทับกฤชใต้)	น่าน	-	26.16	N/A	N/A	N/A	น้ำปกติ	↔
9	จ.อุตรดิตถ์	สะพานท่าเสา อ.เมือง	น่าน	49.22	56.91	54.74	54.95	54.50	น้ำปกติ	↔
10	จ.น่าน	สะพานนครน่านพัฒนา อ.เมือง	น่าน	192.17	197.73	192.70	192.75	192.40	น้ำปกติ	↔
11	จ.พิจิตร	สะพานสิรินธร อ.บางมูลนาก	น่าน	18.19	27.23	21.54	21.98	22.14	น้ำปกติ	↔
12	จ.พิษณุโลก	สะพานสุพรรณภูมิ อ.เมือง	น่าน	33.98	44.52	36.50	36.60	36.60	น้ำปกติ	↔
13	จ.อุตรธานี	สถานีวิทยุหลวง อ.เมือง	โขง	-	-	N/A	N/A	N/A	น้ำปกติ	↔
14	จ.เลย	สถานีแม่น้ำเลย อ.เมือง	โขง	-	-	N/A	N/A	N/A	น้ำปกติ	↔
15	จ.ชัยภูมิ	สถานีวิทยุ อ.แม่อาย	แม่อาย/โขง	395.79	396.50	N/A	N/A	N/A	น้ำปกติ	↔
16	จ.หนองคาย	สองส่วนอุทกหนองคาย อ.เมือง	โขง	157.85	166.70	N/A	N/A	N/A	น้ำปกติ	↔
17	จ.หนองคาย	วัดทุ่งธาตุ อ.โพนพิสัย	ห้วยหลวง/โขงอีสาน	150.50	159.43	N/A	N/A	N/A	น้ำปกติ	↔
18	จ.นครพนม	บ้านตาสปากน้ำ อ.ท่าอุเทน	น้ำสงคราม/โขงอีสาน	133.42	141.02	N/A	N/A	N/A	น้ำปกติ	↔
19	จ.นครราชสีมา	ร.ร.เทศบาล 4 อ.เมือง	ลำตะคอง/มูล	174.60	178.00	176.59	176.59	176.59	น้ำปกติ	↔
20	จ.บุรีรัมย์	สตึก อ.สตึก	มูล	123.13	128.76	N/A	N/A	N/A	น้ำปกติ	↔
21	จ.สิงห์บุรี	เชิงสะพานสิงห์บุรี อ.เมือง	เจ้าพระยา	3.45	11.50	N/A	N/A	N/A	น้ำน้อย	↔
22	จ.อ่างทอง	บ้านขามฉิม อ.โพธิ์ทอง	เจ้าพระยา	-	9.11	N/A	N/A	N/A	น้ำปกติ	↔
23	จ.อ่างทอง	ศาลากลางอ่างทอง อ.เมือง	เจ้าพระยา	-	8.46	N/A	N/A	N/A	น้ำปกติ	↔
24	จ.พระนครศรีอยุธยา	บ้านป้อม อ.พระนครศรีอยุธยา	เจ้าพระยา	-	-	7.55	7.40	7.35	น้ำปกติ	↔
25	จ.พระนครศรีอยุธยา	อ.สนม	น้อย/เจ้าพระยา	2.00	5.00	N/A	N/A	N/A	น้ำปกติ	↔
26	จ.อุทัยธานี	อุทัยใหม่ อ.เมือง	สะแกกรัง	-	-	N/A	N/A	N/A	น้ำปกติ	↔
27	จ.พระนครศรีอยุธยา	สะพานบุรีติ่นบุรี อ.พระนครศรีอยุธยา	เจ้าพระยา	-	-	-0.15	-0.15	-0.15	น้ำปกติ	↔
28	จ.ชัยนาท	ปตร.พลเทพ(วัดทรงเสือ) อ.วัดสิงห์	ท่าจีน	-	-	N/A	N/A	N/A	น้ำปกติ	↔
29	จ.สมุทรปราการ	สะพานข้ามแม่น้ำท่าจีน 3 อ.เมือง	ท่าจีน	-5.11	0.57	N/A/2	N/A/2	N/A/2	น้ำปกติ	↔
30	จ.นครปฐม	สะพานบุญดินประชาบดี อ.สามพราน	ท่าจีน	-5.59	-0.30	-0.52	-0.72	-0.72	น้ำปกติ	↔
31	จ.นครปฐม	สะพานหลวงพ่อปิ่น อ.นครไชยศรี	ท่าจีน	-3.16	2.21	0.51	0.51	0.51	น้ำปกติ	↔
32	จ.สุพรรณบุรี	สะพานวัดพระรูป อ.เมือง	ท่าจีน	-1.26	2.75	0.60	0.60	0.60	น้ำน้อย	↔
33	จ.สุพรรณบุรี	สะพานแม่เจ้าพัน อ.บางปลาร้า	ท่าจีน	1.55	5.18	N/A	N/A	N/A	น้ำปกติ	↔
34	จ.ชัยนาท	สะพานสามเจ้าแม่ท่าจีน อ.วันคา	ท่าจีน	10.69	12.83	N/A	N/A	N/A	น้ำปกติ	↔
35	จ.ฉะเชิงเทรา	เชิงสะพานฉะเชิงเทรา อ.เมือง	บางปะกง	-0.01	1.90	N/A	N/A	N/A	น้ำปกติ	↔
36	จ.ฉะเชิงเทรา	ตรงข้ามวัดจีนทวารวดี อ.เมือง	จีนบุรี/ชายฝั่งทะเลตะวันตก	0.20	3.73	N/A	N/A	N/A	น้ำปกติ	↔
37	จ.เพชรบุรี	เทศบาลเมืองเพชรบุรี อ.เมือง	เพชรบุรี	-	3.18	-0.30	-0.40	-0.40	น้ำปกติ	↔
38	จ.ประจวบคีรีขันธ์	ร.ร.อนุบาลบางสะพาน อ.บางสะพาน	คลองบางสะพาน/ชายฝั่งทะเลตะวันตก	-	3.30	0.35	0.30	0.28	น้ำปกติ	↔
39	จ.สงขลา	สถานีคลองอู่ตะเภา อ.หาดใหญ่	ทะเลสาบสงขลา	-	-	N/A	N/A	N/A	น้ำน้อย	↔
40	จ.พัทลุง	สถานีคลองตะโหมด อ.ตะโหมด	ทะเลสาบสงขลา	-	-	N/A	N/A	N/A	น้ำปกติ	↔
41	จ.พัทลุง	สถานีลำปำ อ.เมือง	ทะเลสาบสงขลา	-	-	3.00	3.30	3.10	น้ำปกติ	↔
42	จ.ชัยภูมิ	อุทกวิทยาชัยแสน อ.ชัยแสน	-	-	-	N/A	N/A	N/A	น้ำปกติ	↔
43	จ.เลย	สถานีวัดน้ำโขง (MRC) อ.เชียงคน	โขง	-	-	N/A	N/A	N/A	น้ำปกติ	↔
44	จ.อุบลราชธานี	สถานีวัดน้ำโขง (MRC) อ.โขงสียม	-	-	-	36.67	36.67	36.57	น้ำปกติ	↔
45	จ.นครสวรรค์	บ้านบางแก้ว อ.บรรพตพิสัย	ปิง-วัง-สะแกกรัง-ป่าสัก	-	-	N/A	N/A	N/A	น้ำปกติ	↔
46	จ.ตาก	บ้านปากอ้อห้วยจี่ อ.บ้านตาก	ปิง-วัง-สะแกกรัง-ป่าสัก	-	-	129.40	129.30	131.64	น้ำปกติ	↔
47	จ.เพชรบูรณ์	บ้านจางวาง อ.หล่มสัก	ปิง-วัง-สะแกกรัง-ป่าสัก	-	-	110.70	110.70	110.70	น้ำปกติ	↔
48	จ.เพชรบูรณ์	แม่น้ำป่าสักที่ อ.เมือง	ปิง-วัง-สะแกกรัง-ป่าสัก	-	-	4.80	4.80	5.00	น้ำปกติ	↔
49	จ.สระบุรี	แม่น้ำป่าสักที่ อ.แก่งคอย	ปิง-วัง-สะแกกรัง-ป่าสัก	-	-	6.78	6.73	6.73	น้ำปกติ	↔

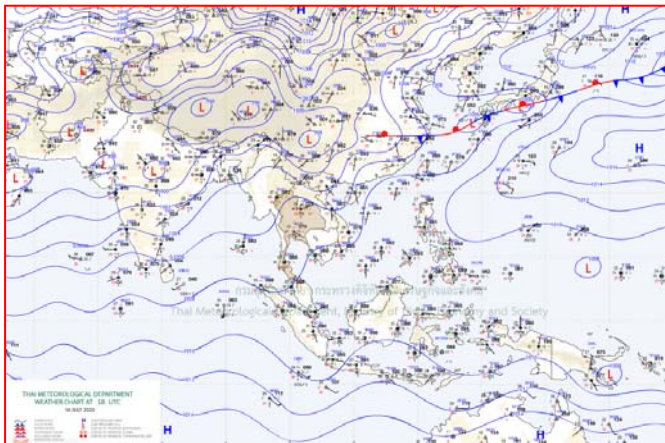
# แผนที่อากาศ



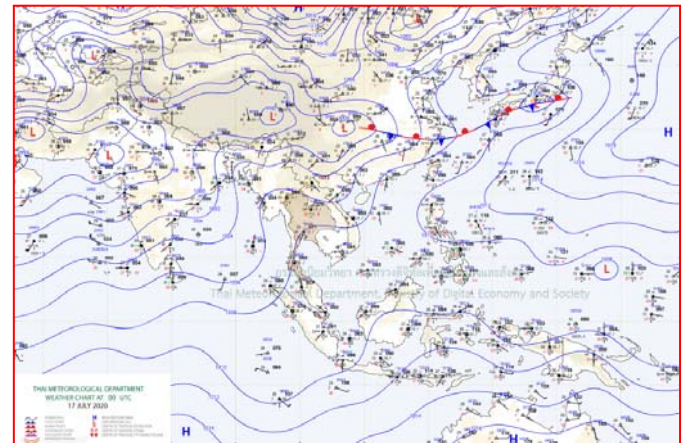
๑๖ ก.ค. ๖๓ เวลา ๐๓:๐๐ น. ๑



๑๖ ก.ค. ๖๓ เวลา ๐๙:๐๐ น. ๒



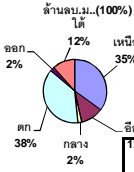
๑๗ ก.ค. ๖๓ เวลา ๐๐:๐๐ น. ๓



๑๗ ก.ค. ๖๓ เวลา ๐๗:๐๐ น. ๔

ปริมาณน้ำฝนสูงสุด (มม.)

จังหวัด	๑๒ ก.ค. ๖๓	๑๓ ก.ค. ๖๓	๑๔ ก.ค. ๖๓	๑๕ ก.ค. ๖๓	๑๖ ก.ค. ๖๓	รวม
สุราษฎร์ธานี	๔๕.๘	๕๕.๐	๔๐.๐	๕๐.๐	๕๐.๐	๒๔๐.๘
จันทบุรี	๓๑.๗	๑๕๕.๗	๑๔.๘	๖๙.๐	๕๐.๐	๓๒๑.๒
นครศรีธรรมราช	๑๘.๓	๓๑.๐	๒๓.๒	๔๘.๐	๔๑.๗	๑๖๒.๒
กรุงเทพฯ	๒๘.๗	๗๘.๖	๙๘.๔	๕๐.๓	๓๙.๕	๒๙๕.๕
บุรีรัมย์	๕๕.๕	๔๑.๐	๑๑๖.๑	๓๔.๖	๑๙.๐	๒๖๖.๒
นราธิวาส	๒๔.๐	๑.๐	๕.๘	๒๘.๔	๑๔.๖	๗๓.๘
เลย	๑๑.๕	๔๘.๙	๑๒๒.๐	๒๘.๐	๖๘.๘	๒๗๙.๒
นครราชสีมา	๖๐.๐	๓๕.๐	๗๗.๗	๔๘.๐	๒๗.๐	๒๔๗.๗
ตราด	๔๐.๕	๘๕.๐	๔๖.๐	๑๐.๐	๑๙.๒	๒๐๐.๗
นครสวรรค์	๑๘.๐	๙๙.๔	๓๗.๐	๑๗.๐	๓๒.๘	๒๐๔.๒
สระแก้ว	๓๐.๑	๒๖.๓	๔๐.๒	๑๑.๕	๕๐.๗	๑๕๘.๘
ปทุมธานี	๖.๘	๙๕.๘	๙.๑	๑๓.๖	๑๑๒.๐	๒๓๗.๓
น่าน	๗๐.๗	๓๑.๖	๗๐.๐	๕.๑	๑๒.๘	๑๙๐.๒
แพร่	๑๔๕.๐	๑๖.๒	๑.๒	-	๒๕.๕	๑๘๗.๙
ภูเก็ต	๙๙.๑	๑๔.๘	-	-	๑๘.๒	๑๓๒.๑
ชัยภูมิ	๓๘.๖	๑๒.๓	๖๒.๑	๓๗.๙	๓๕.๕	๑๘๖.๔
ตรัง	๒๗.๒	๗๑.๖	-	-	๒๐.๒	๑๑๙.๐
สุพรรณบุรี	๔๖.๔	๔๗.๘	๒๓.๐	๕๕.๔	๔.๑	๑๗๖.๗
ระนอง	๘๒.๖	๓๓.๕	๗.๒	๑.๓	๔.๙	๑๒๙.๕
นครพนม	๒๑.๕	-	๔๒.๐	๘๐.๕	๒๕.๖	๑๖๙.๖
อ่างทอง	-	๑๑๓.๔	๙.๕	๓๔.๑	๑.๖	๑๕๘.๖
สกลนคร	๔๗.๒	๔๐.๕	๑๖.๗	๓๓.๒	๒๑.๕	๑๕๙.๑
อุทัยธานี	๔๕.๐	๓๑.๕	๖๕.๔	๑๒.๘	๑๐.๔	๑๖๕.๑
กาญจนบุรี	๒๔.๒	๑๐.๗	๒๓.๖	๓๔.๓	๔๐.๐	๑๓๒.๘
กระบี่	๘.๒	๒๔.๘	-	-	๓๕.๘	๖๘.๘
อุดรธานี	๔๑.๐	๓๑.๐	-	๑๐.๐	๖๔.๐	๑๔๖.๐
เขียงราย	๖๕.๐	๔๕.๐	๓๒.๓	๐.๖	๓.๐	๑๔๕.๙
เขียงใหม่	๖๔.๔	๔๐.๔	๑๗.๔	๒๒.๖	๒.๕	๑๔๗.๓
อุดรดิษฐ์	๒๔.๑	๔๕.๕	-	-	๓๘.๐	๑๐๗.๖
พัทลุง	-	๕๔.๕	-	-	๔๘.๐	๑๐๒.๕



1400

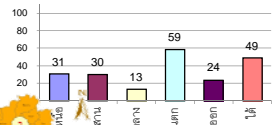
รายงานสรุปสภาพน้ำในอ่างเก็บน้ำขนาดใหญ่และขนาดกลาง

รายงานสถานการณ์ ณ วันที่ 17 กรกฎาคม 2563

ปริมาณน้ำในอ่างที่ใช้การได้ในสัปดาห์นี้ + มากกว่า / - น้อยกว่า สัปดาห์ก่อน 172.43 ล้าน ลบ.ม.

สรุปสถานการณ์ปริมาณน้ำในอ่างเก็บน้ำที่ใช้ในกิจกรรมท่องเที่ยวมากกว่าปริมาณน้ำที่เหลือเข้าอ่าง เมื่อเทียบกับสัปดาห์ที่ผ่านมา การใช้น้ำอย่างระมัดระวัง

% ปริมาณน้ำรวมแต่ละภาคปัจจุบัน



สรุปสถานการณ์ปริมาณน้ำในอ่างฯ

Summary table with 2 columns: Status (e.g., 6 Decreased, 6 Increased) and Direction (e.g., Decreased, Increased).

เปรียบเทียบปริมาณน้ำรวมของประเทศปัจจุบันกับปี 62 และ 63

วันที่ 17 กรกฎาคม 2563 เก็บเก็บ 30,242 ล้าน ลบ.ม. หรือ เท่ากับ 43%

วันที่ 17 กรกฎาคม 2562 เก็บเก็บ 34,741 ล้าน ลบ.ม. หรือ เท่ากับ 49%

Main data table with columns: Region, Water Type, Current Volume, Utilization, Comparison with Previous Week, Comparison with Previous Year, and Status.

ที่มาข้อมูล : ตารางสรุปสภาพน้ำในอ่างเก็บน้ำขนาดใหญ่ทั่วประเทศ และตารางสรุปสภาพน้ำในอ่างเก็บน้ำภาคตะวันออกเฉียงเหนือ กรมชลประทาน

หมายเหตุ :

- 1) อ่างเก็บน้ำขนาดใหญ่ หมายถึง อ่างเก็บน้ำที่มีความจุตั้งแต่ 100 ล้าน ลบ.ม. ขึ้นไป
2) เป็นอ่างเก็บน้ำอยู่ในความรับผิดชอบของการไฟฟ้าฝ่ายผลิตแห่งประเทศไทย (10) นอกนั้นอยู่ในความรับผิดชอบของกรมชลประทาน (28)
3) เป็นอ่างเก็บน้ำขนาดกลางที่มีความสำคัญต่อการอุปโภคบริโภคและการประปา ของกลุ่มน้ำจังหวัดละและวันออก
4) ที่มา : กรมชลประทาน และการไฟฟ้าฝ่ายผลิตแห่งประเทศไทย
5) จังหวัดที่มีอ่างเก็บน้ำขนาดใหญ่มีจำนวน 26 จังหวัด ไม่มี 50 จังหวัด

รศ. นายถิษฐ์ ระดมเก็บกักของอ่าง



ศูนย์เขื่อน



ศูนย์ป้องกันอุทกภัย กรมทรัพยากรน้ำ

ลำดับของเขื่อนตามความจุ

- 1.ศรีนครินทร์ 2.ภูมิพล 3.สิริกิติ์ 4.วชิราลงกรณ 5.รัชชประภา
6.ลุมพินี 7.สิรินธร 8.บางหลวง 9.ลำปาว 10.ป่าสัก

ลำดับของเขื่อนตามปริมาณน้ำใช้การได้

- 1.ภูมิพล 2.ศรีนครินทร์ 3.สิริกิติ์ 4.วชิราลงกรณ 5.รัชชประภา
6.ลำปาว 7.ลุมพินี 8.บางหลวง 9.สิรินธร 10.ป่าสัก

## ไทยยังเจอมรสุมทุกภาคฝนตกหนัก กทม.ฝนร้อยละ ๔๐

มรสุมตะวันตกเฉียงใต้ยังคงพัดปกคลุมทะเลอันดามันและประเทศไทย ประกอบกับมีลมตะวันออกเฉียงใต้พัดปกคลุมภาคตะวันออกเฉียงเหนือตอนล่าง และภาคตะวันออก ทำให้บริเวณประเทศไทยยังคงมีฝนต่อเนื่อง กับมีฝนตกหนักบางแห่ง บริเวณภาคตะวันออก ขอให้ประชาชนในบริเวณภาคตะวันออกระวังอันตรายจากฝนที่ตกหนักที่เกิดขึ้นในระยะนี้ไว้ด้วย

**ฝุ่นละอองในระยะนี้** เนื่องจากขณะนี้ประเทศไทยอยู่ในช่วงฤดูฝน ดังนั้นการเกิดหรือการสะสมของฝุ่นละออง/หมอกควัน ไม่มีหรือมีน้อยในช่วงฤดูฝน

### พยากรณ์อากาศสำหรับประเทศไทยตั้งแต่เวลา ๐๖:๐๐ วันนี้ ถึง ๐๖:๐๐ วันพรุ่งนี้.

**ภาคเหนือ** เมฆเป็นส่วนมาก กับมีฝนฟ้าคะนอง ร้อยละ ๔๐ ของพื้นที่ ส่วนมากบริเวณจังหวัดแม่ฮ่องสอน เชียงใหม่ อุตรดิตถ์ พิจิตร พิษณุโลก เพชรบูรณ์ พิจิตร กำแพงเพชร และตาก อุณหภูมิต่ำสุด ๒๔-๒๗ องศาเซลเซียส อุณหภูมิสูงสุด ๓๔-๓๖ องศาเซลเซียส ลมตะวันตกเฉียงใต้ ความเร็ว ๑๐-๒๐ กม./ชม.

**ภาคตะวันออกเฉียงเหนือ** เมฆเป็นส่วนมาก กับมีฝนฟ้าคะนอง ร้อยละ ๖๐ ของพื้นที่ ส่วนมากบริเวณจังหวัดเลย หนองคาย บึงกาฬ อุดรธานี มุกดาหาร ยโสธร ร้อยเอ็ด มหาสารคาม ขอนแก่น ชัยภูมิ นครราชสีมา บุรีรัมย์ สุรินทร์ ศรีสะเกษ อุบลราชธานี และอำนาจเจริญ อุณหภูมิต่ำสุด ๒๔-๒๖ องศาเซลเซียส อุณหภูมิสูงสุด ๓๔-๓๖ องศาเซลเซียส ลมตะวันตกเฉียงใต้ ความเร็ว ๑๐-๒๐ กม./ชม.

**ภาคกลาง** เมฆเป็นส่วนมาก กับมีฝนฟ้าคะนอง ร้อยละ ๖๐ ของพื้นที่ ส่วนมากบริเวณจังหวัดราชบุรี สุพรรณบุรี กาญจนบุรี อุทัยธานี ชัยนาท นครสวรรค์ ลพบุรี สระบุรี พระนครศรีอยุธยา และสมุทรสงคราม อุณหภูมิต่ำสุด ๒๔-๒๕ องศาเซลเซียส อุณหภูมิสูงสุด ๓๔-๓๖ องศาเซลเซียส ลมตะวันตกเฉียงใต้ ความเร็ว ๑๐-๒๐ กม./ชม.

**ภาคตะวันออก** เมฆเป็นส่วนมาก กับมีฝนฟ้าคะนอง ร้อยละ ๖๐ ของพื้นที่ และมีฝนตกหนักบางแห่ง บริเวณจังหวัดชลบุรี ระยอง จันทบุรี และตราด อุณหภูมิต่ำสุด ๒๕-๒๗ องศาเซลเซียส อุณหภูมิสูงสุด ๓๑-๓๕ องศาเซลเซียส ลมตะวันตกเฉียงใต้ ความเร็ว ๑๕-๓๐ กม./ชม. ทะเลมีคลื่นสูงประมาณ ๑ เมตร บริเวณที่มีฝนฟ้าคะนองคลื่นสูง ๑-๒ เมตร

**ภาคใต้ (ฝั่งตะวันออก)** เมฆเป็นส่วนมาก กับมีฝนฟ้าคะนอง ร้อยละ ๔๐ ของพื้นที่ ส่วนมากบริเวณจังหวัดชุมพร สุราษฎร์ธานี นครศรีธรรมราช พัทลุง และสงขลา อุณหภูมิต่ำสุด ๒๔-๒๖ องศาเซลเซียส อุณหภูมิสูงสุด ๓๒-๓๔ องศาเซลเซียส ลมตะวันตกเฉียงใต้ ความเร็ว ๑๐-๓๐ กม./ชม. ทะเลมีคลื่นสูงประมาณ ๑ เมตร บริเวณที่มีฝนฟ้าคะนองคลื่นสูง ๑-๒ เมตร

**ภาคใต้ (ฝั่งตะวันตก)** เมฆเป็นส่วนมาก กับมีฝนฟ้าคะนอง ร้อยละ ๔๐ ของพื้นที่ ส่วนมากบริเวณจังหวัดกระบี่ ตรัง และสตูล อุณหภูมิต่ำสุด ๒๔-๒๖ องศาเซลเซียส อุณหภูมิสูงสุด ๓๒-๓๓ องศาเซลเซียส ลมตะวันตกเฉียงใต้ ความเร็ว ๑๕-๓๐ กม./ชม. ทะเลมีคลื่นสูงประมาณ ๑ เมตร บริเวณที่มีฝนฟ้าคะนองคลื่นสูง ๑-๒ เมตร

**กรุงเทพมหานครและปริมณฑล** เป็นส่วนมาก กับมีฝนฟ้าคะนอง ร้อยละ ๔๐ ของพื้นที่ อุณหภูมิต่ำสุด ๒๕-๒๖ องศาเซลเซียส อุณหภูมิสูงสุด ๓๓-๓๖ องศาเซลเซียส ลมตะวันตกเฉียงใต้ ความเร็ว ๑๐-๒๕ กม./ชม.

### ผลกระทบเขื่อนกันโขง!! น้ำโขงไหลผ่านหนองคายผันผวนหนักล่าสุดขึ้นพรวดเดียว ๗๐ ซม.

วันนี้ (๑๗ ก.ค.๖๓) จากการที่มีฝนตกทางตอนเหนือทั้งของไทยและ สปป.ลาว ทำให้ระดับน้ำในแม่น้ำโขงที่ไหลผ่าน จ.หนองคาย มีระดับเพิ่มขึ้นอย่างรวดเร็ว ล่าสุดระดับน้ำโขงวัดที่ส่วนอุทกวิทยาหนองคาย กรมทรัพยากรน้ำ มีระดับอยู่ที่ ๓.๖๐ เมตร เทียบกับช่วงเดียวกันของเมื่อวานนี้ เพิ่มขึ้นถึง ๗๐ ซม. ต่ำกว่าตลิ่ง ๘.๖๐ เมตร ระดับน้ำโขงที่ขึ้นอย่างรวดเร็ว ๒ วันติดต่อกัน ขึ้นสูงรวมกันถึง ๘๐ ซม.

จากระดับน้ำโขงที่เพิ่มขึ้นอย่างรวดเร็วทำให้เจ้าของโป๊ะแพ ที่อยู่ในแม่น้ำโขงต้องมีการปรับโป๊ะแพ รวมไปถึงสะพานขึ้นลงให้มีความเหมาะสมกับระดับน้ำโขงที่เพิ่มขึ้น เพื่อไม่ให้เกิดความเสียหาย เช่นเดียวกันกับเกษตรกรผู้เลี้ยงปลาก็ต้องดูแลกระชังปลาที่เลี้ยงในแม่น้ำโขงอย่างใกล้ชิด คอยปรับเชือกและสลิงที่ยึดกระชังปลาให้มีความเหมาะสมกับระดับน้ำที่ขึ้นลง

เช่นเดียวกัน แต่ระดับน้ำโขงที่ขึ้นสูงได้ส่งผลดีต่อระบบน้ำประปาของการประปาส่วนภูมิภาค สาขาหนองคาย ที่ทำให้เครื่องสูบน้ำขนาดใหญ่ที่ติดตั้งอยู่ในอาคารสูบน้ำดิบ ที่ตั้งอยู่ริมฝั่งแม่น้ำโขงบริเวณชุมชนวัดมีชัยท่า ในเขตเทศบาลเมืองหนองคาย สามารถสูบน้ำดิบส่งให้กับโรงกรองน้ำทั้งที่โรงกรองน้ำภายในบริเวณการประปาส่วนภูมิภาค สาขาหนองคาย ในเขตเทศบาลเมืองหนองคาย และที่โรงกรองน้ำบ้านหนองบัว ตำบลกวนวันได้อย่างเต็มที่ ทำให้ขณะนี้การผลิตประปาของการประปาส่วนภูมิภาค สาขาหนองคาย สามารถผลิตน้ำประปาได้เป็นปกติไม่มีปัญหาเรื่องน้ำดิบไม่พอเพียงในการผลิตน้ำประปา

ด้านชาวบ้านที่อาศัยทำการเกษตรตามตลิ่งแม่น้ำโขง บอกกับผู้สื่อข่าวว่าตั้งแต่มีการสร้างเขื่อนกั้นขวางแม่น้ำโขงโดยไม่ได้คำนึงถึงผลกระทบทุกด้าน ส่งผลกระทบหลายด้านทั้งน้ำขึ้น-ลง ผิดปกติ ปลาหลายชนิดหายไป รวมทั้งวิถีชีวิตคนที่อาศัยตามริมแม่น้ำโขงไม่สามารถปรับตัวได้เพราะแม่น้ำโขงไม่เหมือนเดิม.

### **ฤทธิ์พายุฝนถล่มชัยภูมิชาวบ้านเดือดร้อนวอนเร่งแก้ถนนเป็นคลองทันที**

ที่ตำบลตลาดแร้ง อำเภอบ้านเขว้า จังหวัดชัยภูมิ บริเวณทางหลวงหมายเลข ๒๒๕ ถนนชัยภูมิ- นครสวรรค์ ช่วงหลักกิโลเมตรที่ ๒๔๒ ถึง ๒๔๓ เจ้าหน้าที่เทศบาลตำบลตลาดแร้ง ต้องจัดกำลัง ออกตรวจสอบ หลังรับแจ้งว่ามีต้นไม้ขนาดใหญ่ล้มกีดขวางการจราจร ทั้งขาเข้าและขาออก จึงจัดกำลังพร้อมรถขนาดใหญ่และสายสลิงเพื่อนำมาดึงต้นไม้ขนาดใหญ่เข้าข้างทาง พร้อมเร่งตัดแต่งกิ่งไม้ออกจากไหล่ทางเพื่อเปิดทาง การจราจรให้ใช้งานได้ปกติและที่ตำบลโนนแดง อำเภอบ้านเขว้า จังหวัดชัยภูมิ หลังจากมีปริมาณน้ำฝนตก นานกว่า ๑ ชั่วโมง ทำให้ระดับน้ำบนผิวการจราจร ช่วงวัดกลางโนนแดง และช่องหน้าวัดดอนไผ่ ท่วมขังลักษณะของน้ำรอการระบาย ระดับน้ำทำให้มีรถยนต์ ได้รับความเสียหาย รวมถึงร้านค้าที่ตั้งอยู่ริมทาง จำเป็นต้องเอากระสอบทรายมากั้น เพื่อไม่ให้น้ำทะลักเข้าตัวร้านค้า

ซึ่งอยากให้ทางเจ้าหน้าที่ที่เกี่ยวข้องเข้าแก้ไข คือบริเวณทางโค้ง ด้านหน้าวัดกลางโนนแดง เพราะทุกครั้ง ที่ฝนตกติดต่อกันเป็นเวลานาน จะทำให้มีน้ำขังบริเวณพื้นผิวการจราจรซ้ำซาก แต่ที่อยากลำบากในช่วงนี้ก็คือ สัญญาณไฟส่องสว่างหรือไฟแสงจันทร์ บริเวณไหล่ทาง ไม่สามารถใช้งานได้มาเกือบ ๑ เดือน ทำให้รถที่สัญจรไปมาต้องเผชิญกับระดับน้ำ และความมืด ทำให้ไม่สามารถคาดเดาได้ว่า ไหล่ทาง ของถนนเส้นนี้ อยู่จุดใด เพราะก่อนหน้านี ความมืดของถนน ทำให้เกิดอุบัติเหตุมาแล้วหลายครั้ง จึงวิงวอนเจ้าหน้าที่ ที่เกี่ยวข้อง ให้ช่วยเข้ามาดำเนินการแก้ไข เพื่อความปลอดภัยของประชาชนที่สัญจรไปมาอีกด้วยต่อไป