



รายงานสถานการณ์น้ำรายวัน

เสนอโดย

ศูนย์เมขลา

ศูนย์ป้องกันวิกฤติน้ำ

กรมทรัพยากรน้ำ

ประจำวันที่ ๒๐ กรกฎาคม ๒๕๖๓

โทร. ๐๒-๒๗๑๖๐๐๐ ต่อ ๖๔๔๕

Line ID : mekhalawoc

สารบัญ

- ๑) ปริมาณฝนสะสมปี พ.ศ. ๒๕๖๑ และ ๒๕๖๒ เทียบค่าเฉลี่ย ๓๐ ปี
- ๒) รายงานสถานการณ์น้ำรายลุ่มน้ำ



ปริมาณฝนสะสมปี

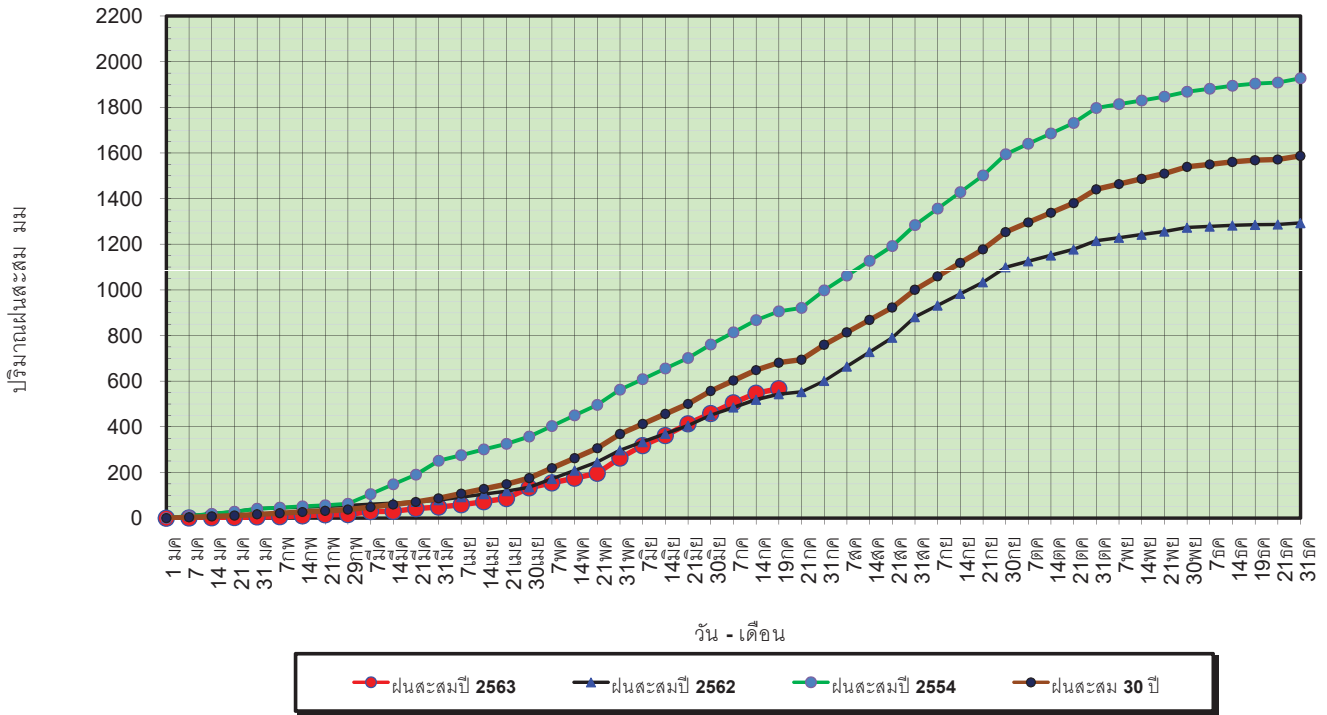
พ.ศ. ๒๕๖๑ และ ๒๕๖๒

เทียบค่าเฉลี่ย ๓๐ ปี



วันที่ 19 กรกฎาคม 2563
 ฝน30ปี = 681.47 มม. (สะสมทั้งปี = 1,587.70 มม.)
 ปี62 = 543.33 มม. (สะสมทั้งปี = 1,292.63 มม.)
 ปี63 = 566.74 มม.
 เปรียบเทียบกับ ปี 62 **มีค่ามากกว่า** 23.42 มม.
 เปรียบเทียบกับฝนเฉลี่ย 30 ปี **มีค่าน้อยกว่า** -114.73 มม.

ปริมาณฝนสะสมปี 2554-2562-2563 เทียบกับค่าเฉลี่ย 30 ปี



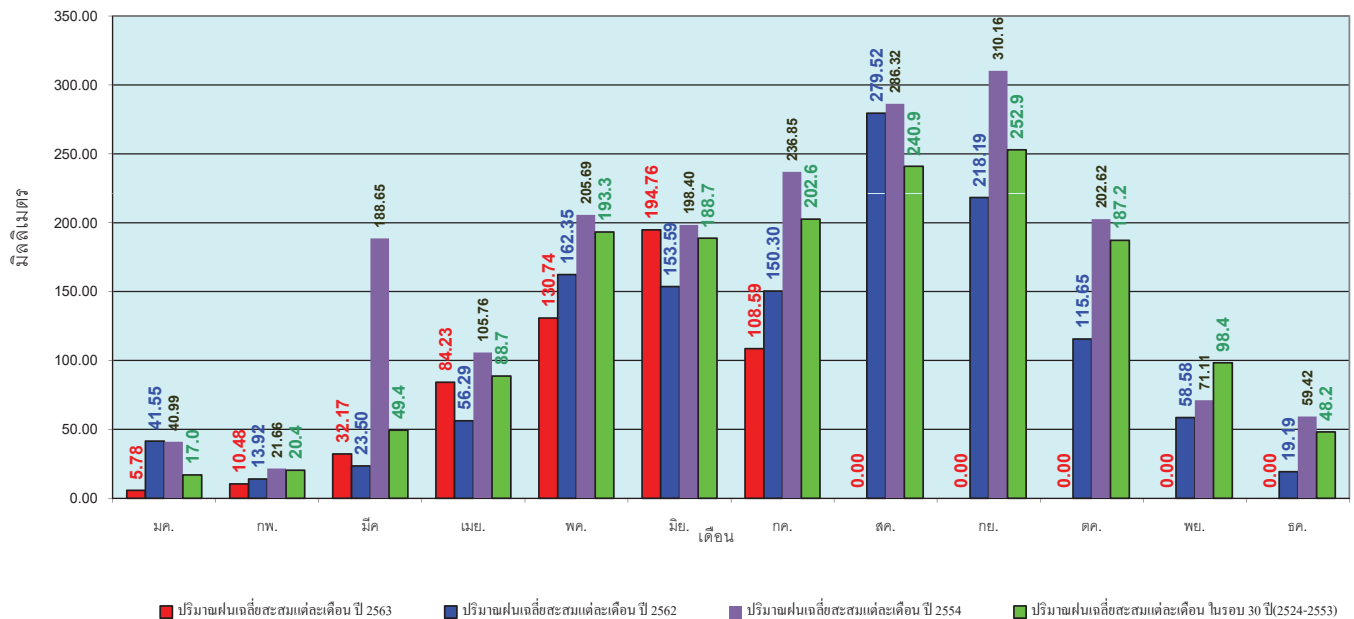
ข้อมูลจากกรมอุตุนิยมวิทยาจำนวน 127
 สถานีข้อมูลปริมาณฝนสะสมถึง วันที่
 19 กรกฎาคม 2563



ศูนย์เมฆขลา ศูนย์ป้องกันวิกฤตน้ำ กรมทรัพยากรน้ำ

วันที่ 19 กรกฎาคม 2563
 ฝน30ปี = 681.47 มม. (สะสมทั้งปี = 1,587.50 มม.)
 ปี62 = 543.33 มม. (สะสมทั้งปี = 1,292.63 มม.)
 ปี63 = 566.74 มม.
 เปรียบเทียบกับ ปี 62 **มีค่ามากกว่า** 23.42 มม.
 เปรียบเทียบกับฝนเฉลี่ย 30 ปี **มีค่าน้อยกว่า** -114.73 มม.

ปริมาณฝนเฉลี่ยรายเดือนของประเทศ



ข้อมูลจากกรมอุตุนิยมวิทยาจำนวน 128
 สถานีข้อมูลปริมาณฝนสะสมถึง วันที่
 19 กรกฎาคม 2563

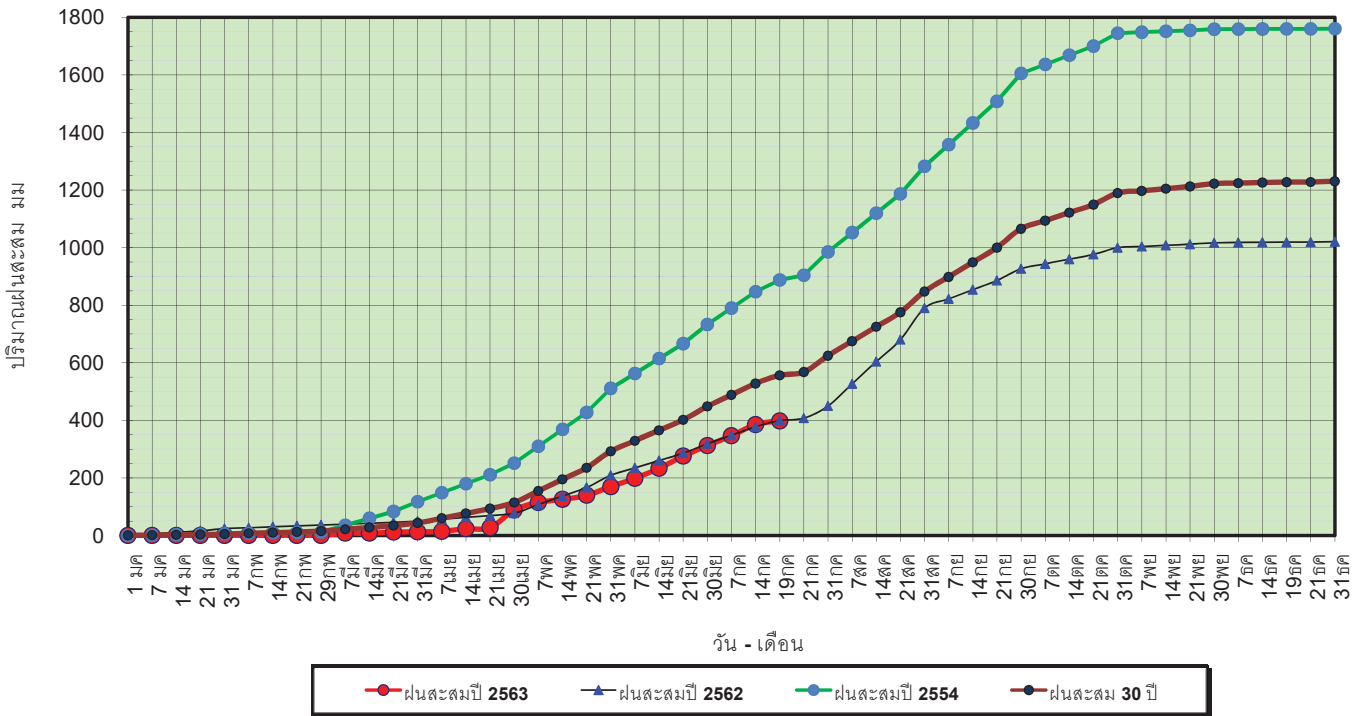


ศูนย์เมฆขลา

ศูนย์ป้องกันวิกฤตน้ำ กรมทรัพยากรน้ำ

วันที่ 19 กรกฎาคม 2563
 ฝน30ปี = 556.27 มม. (สะสมทั้งปี = 1,230.90 มม.)
 ปี62 = 399.29 มม. (สะสมทั้งปี = 1,021.00 มม.)
 ปี63 = 397.83 มม.
 เปรียบเทียบกับ ปี 62 **มีค่าน้อยกว่า** -1.46 มม.
 เปรียบเทียบกับฝนเฉลี่ย 30 ปี **มีค่าน้อยกว่า** -158.44 มม.

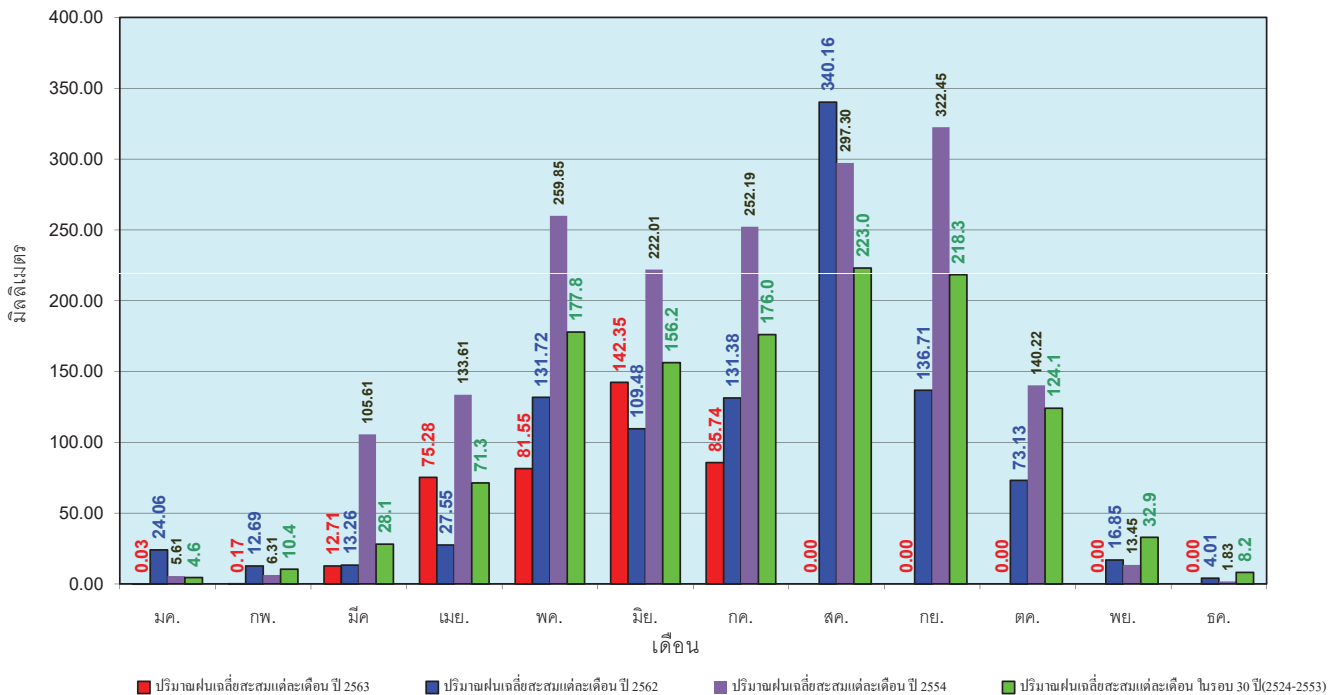
ปริมาณฝนสะสมภาคเหนือ



ข้อมูลจากกรมอุตุนิยมวิทยาจำนวน 33
 สถานีข้อมูลปริมาณฝนสะสมถึง วันที่
 19 กรกฎาคม 2563

วันที่ 19 กรกฎาคม 2563
 ฝน30ปี = 556.27 มม. (สะสมทั้งปี = 1,230.90 มม.)
 ปี62 = 399.29 มม. (สะสมทั้งปี = 1,021.00 มม.)
 ปี63 = 397.83 มม.
 เปรียบเทียบกับ ปี 62 **มีค่าน้อยกว่า** -1.46 มม.
 เปรียบเทียบกับฝนเฉลี่ย 30 ปี **มีค่าน้อยกว่า** -158.44 มม.

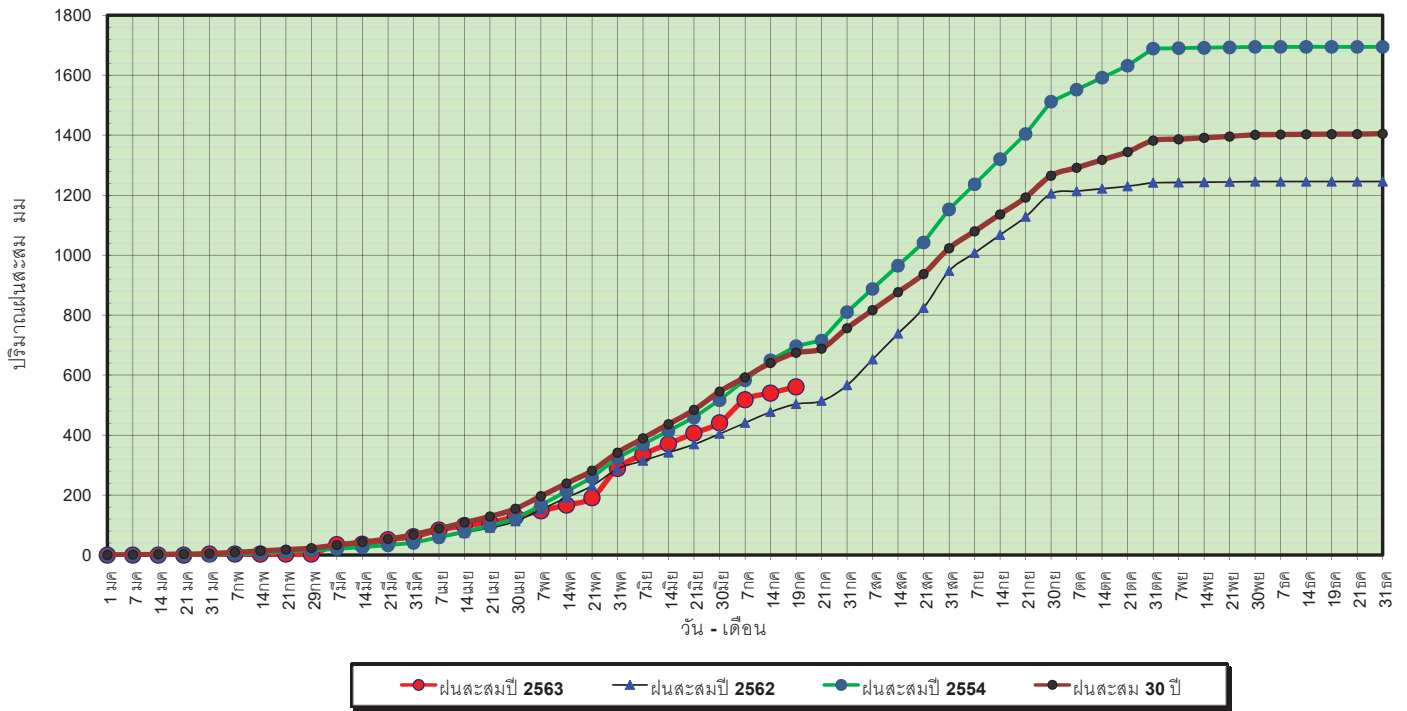
ปริมาณฝนเฉลี่ยสะสมรายเดือน ภาคเหนือ



ข้อมูลจากกรมอุตุนิยมวิทยาจำนวน33
 สถานีข้อมูลปริมาณฝนสะสมถึง วันที่
 19 กรกฎาคม 2563

วันที่ 19 กรกฎาคม 2563
 ฝน30ปี = 674.37 มม. (สะสมทั้งปี = 1,404.50 มม.)
 ปี62 = 503.56 มม. (สะสมทั้งปี = 1,245.09 มม.)
 ปี63 = 560.60 มม.
 เปรียบเทียบกับ ปี 62 **มีค่ามากกว่า** 57.04 มม.
 เปรียบเทียบกับฝนเฉลี่ย 30 ปี **มีค่าน้อยกว่า** -113.77 มม.

ปริมาณฝนสะสมภาคตะวันออกเฉียงเหนือ



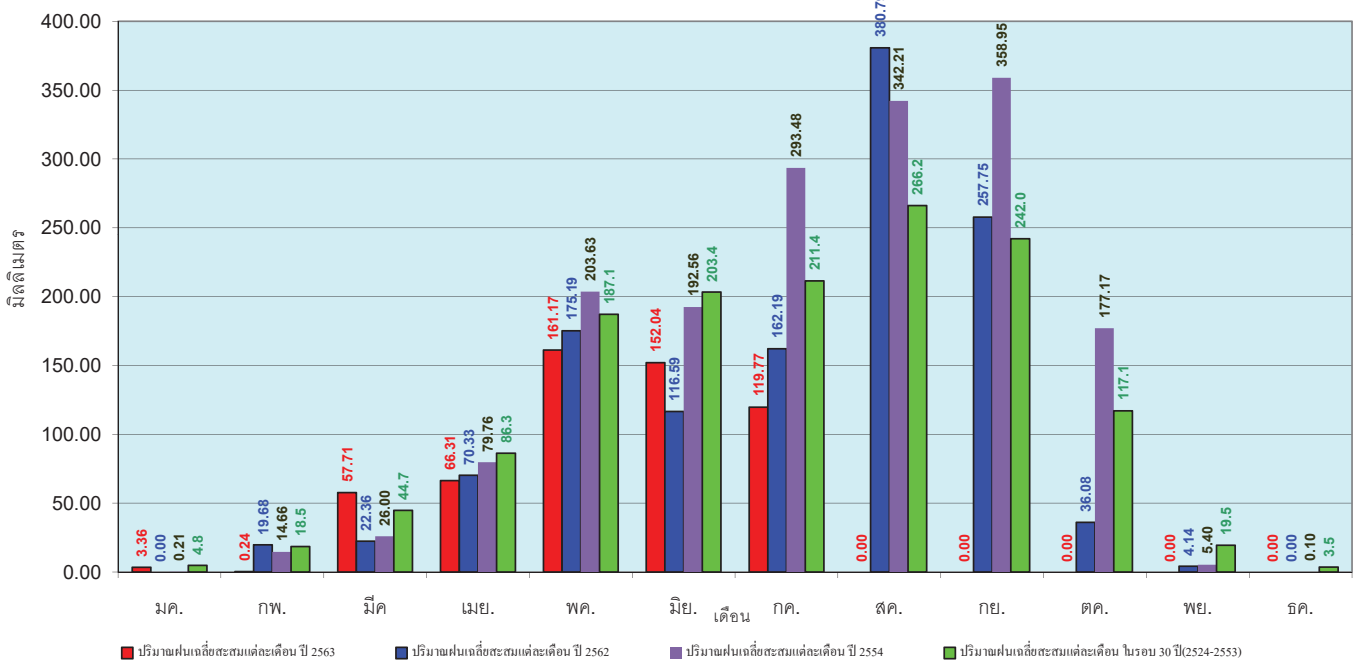
ข้อมูลจากกรมอุตุนิยมวิทยาจำนวน 30
 สถานีข้อมูลปริมาณฝนสะสมถึง วันที่
 19 กรกฎาคม 2563



ศูนย์เมฆขลา ศูนย์ป้องกันวิกฤตน้ำ กรมทรัพยากรน้ำ

วันที่ 19 กรกฎาคม 2563
 ฝน30ปี = 674.37 มม. (สะสมทั้งปี = 1,404.50 มม.)
 ปี62 = 503.56 มม. (สะสมทั้งปี = 1,245.09 มม.)
 ปี63 = 560.60 มม.
 เปรียบเทียบกับ ปี 62 **มีค่ามากกว่า** 57.04 มม.
 เปรียบเทียบกับฝนเฉลี่ย 30 ปี **มีค่าน้อยกว่า** -113.77 มม.

ปริมาณฝนเฉลี่ยสะสมรายเดือน ภาคตะวันออกเฉียงเหนือ



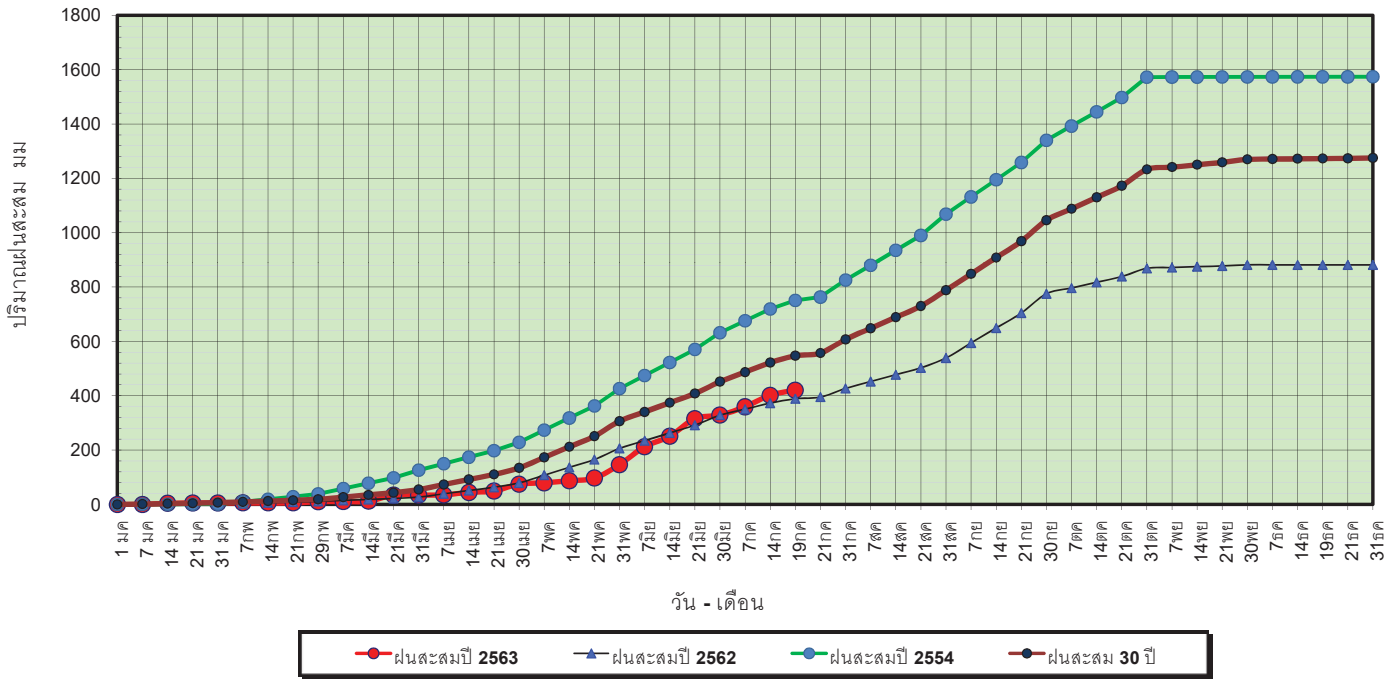
ข้อมูลจากกรมอุตุนิยมวิทยาจำนวน 31
 สถานีข้อมูลปริมาณฝนสะสมถึง วันที่
 19 กรกฎาคม 2563



ศูนย์เมฆขลา ศูนย์ป้องกันวิกฤตน้ำ กรมทรัพยากรน้ำ

วันที่ 19 กรกฎาคม 2563
 ฝน30ปี = 547.21 มม. (สะสมทั้งปี = 1,275.20 มม.)
 ปี62 = 388.67 มม. (สะสมทั้งปี = 881.56 มม.)
 ปี63 = 419.94 มม.
 เปรียบเทียบกับ ปี 62 **มีค่ามากกว่า** 31.27 มม.
 เปรียบเทียบกับฝนเฉลี่ย 30 ปี **มีค่าน้อยกว่า** -127.27 มม.

ปริมาณฝนสะสมภาคกลาง

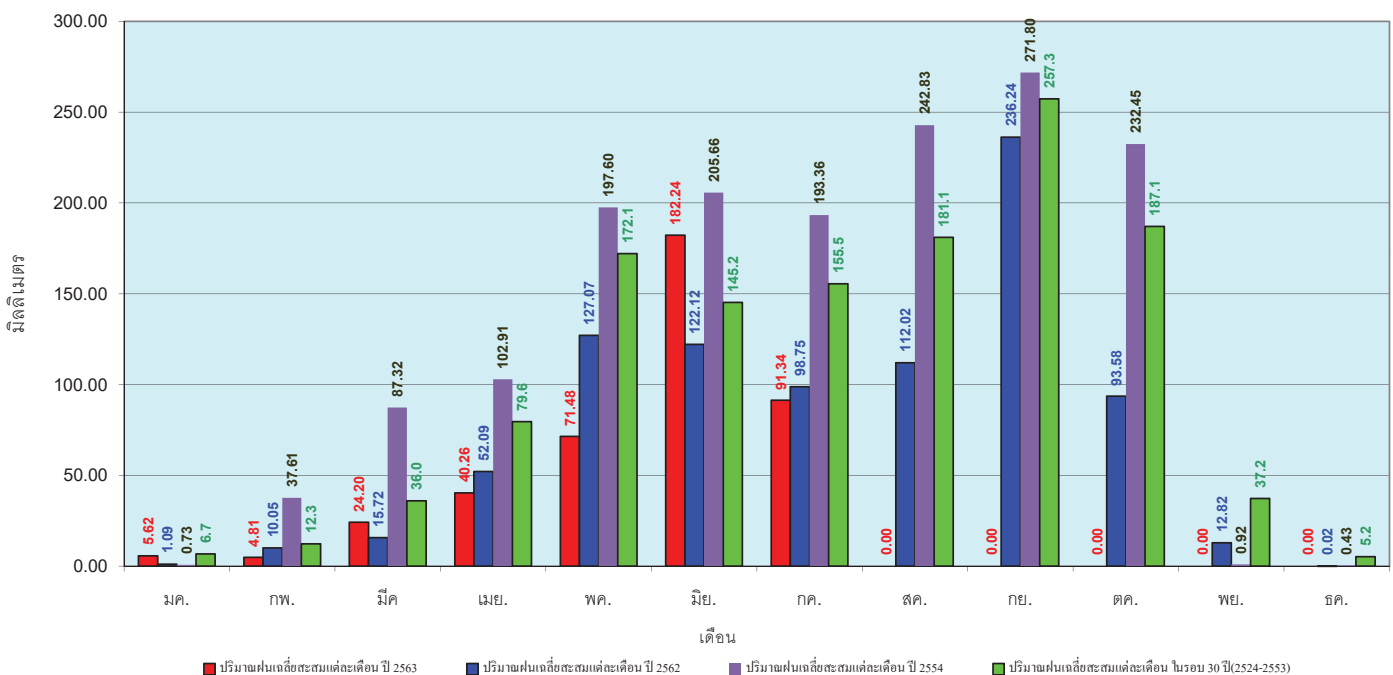


ข้อมูลจากกรมอุตุนิยมวิทยาจำนวน 14 สถานีข้อมูลปริมาณฝนสะสมถึง วันที่ 19 กรกฎาคม 2563



วันที่ 19 กรกฎาคม 2563
 ฝน30ปี = 547.21 มม. (สะสมทั้งปี = 1,275.20 มม.)
 ปี62 = 388.67 มม. (สะสมทั้งปี = 881.56 มม.)
 ปี63 = 419.94 มม.
 เปรียบเทียบกับ ปี 62 **มีค่ามากกว่า** 31.27 มม.
 เปรียบเทียบกับฝนเฉลี่ย 30 ปี **มีค่าน้อยกว่า** -127.27 มม.

ปริมาณฝนเฉลี่ยสะสมรายเดือน ภาคกลาง

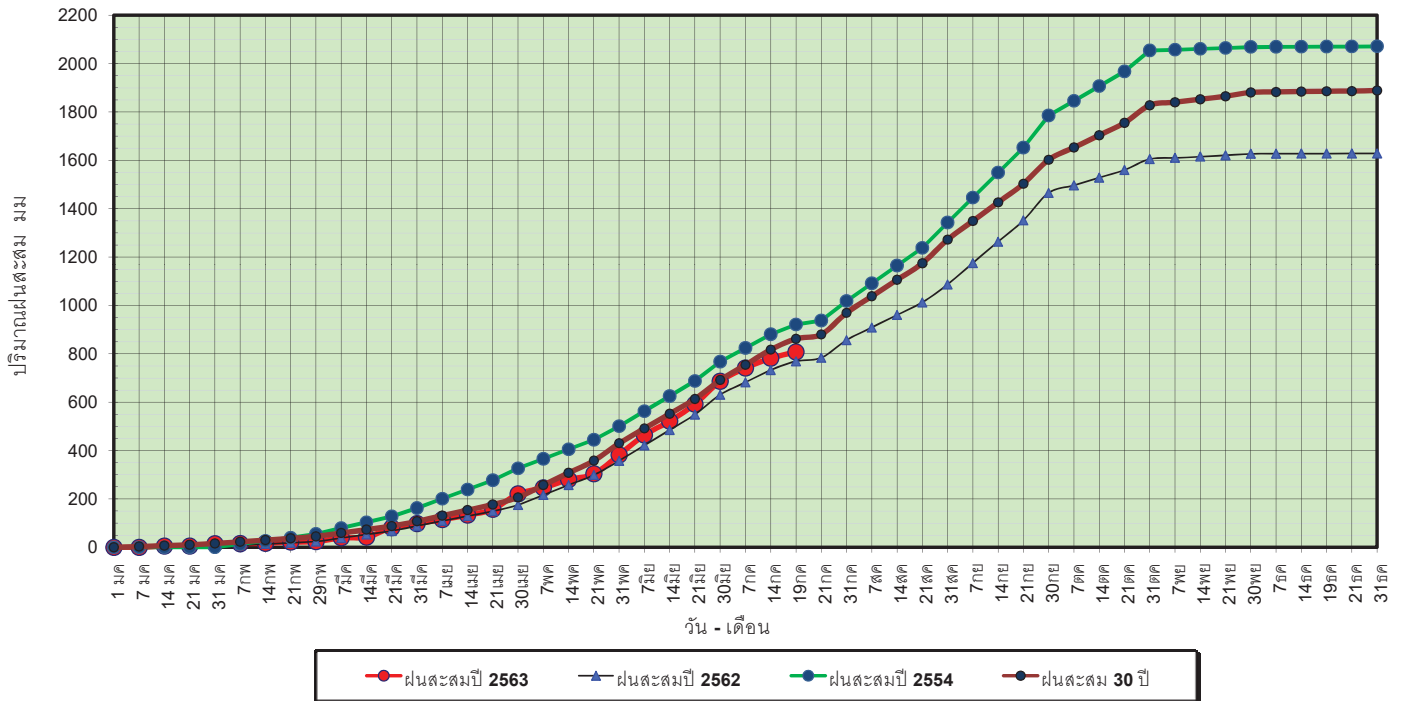


ข้อมูลจากกรมอุตุนิยมวิทยาจำนวน 14 สถานีข้อมูลปริมาณฝนสะสมถึง วันที่ 19 กรกฎาคม 2563



วันที่ 19 กรกฎาคม 2563
 ฝน30ปี = 862.20 มม. (สะสมทั้งปี = 1,888.80 มม.)
 ปี62 = 769.34 มม. (สะสมทั้งปี = 1,628.72 มม.)
 ปี63 = 807.71 มม.
 เปรียบเทียบกับ ปี 62 **มีค่ามากกว่า** 38.37 มม.
 เปรียบเทียบกับฝนเฉลี่ย 30 ปี **มีค่าน้อยกว่า** -54.50 มม.

ปริมาณฝนสะสมภาคตะวันออกเฉียงเหนือ



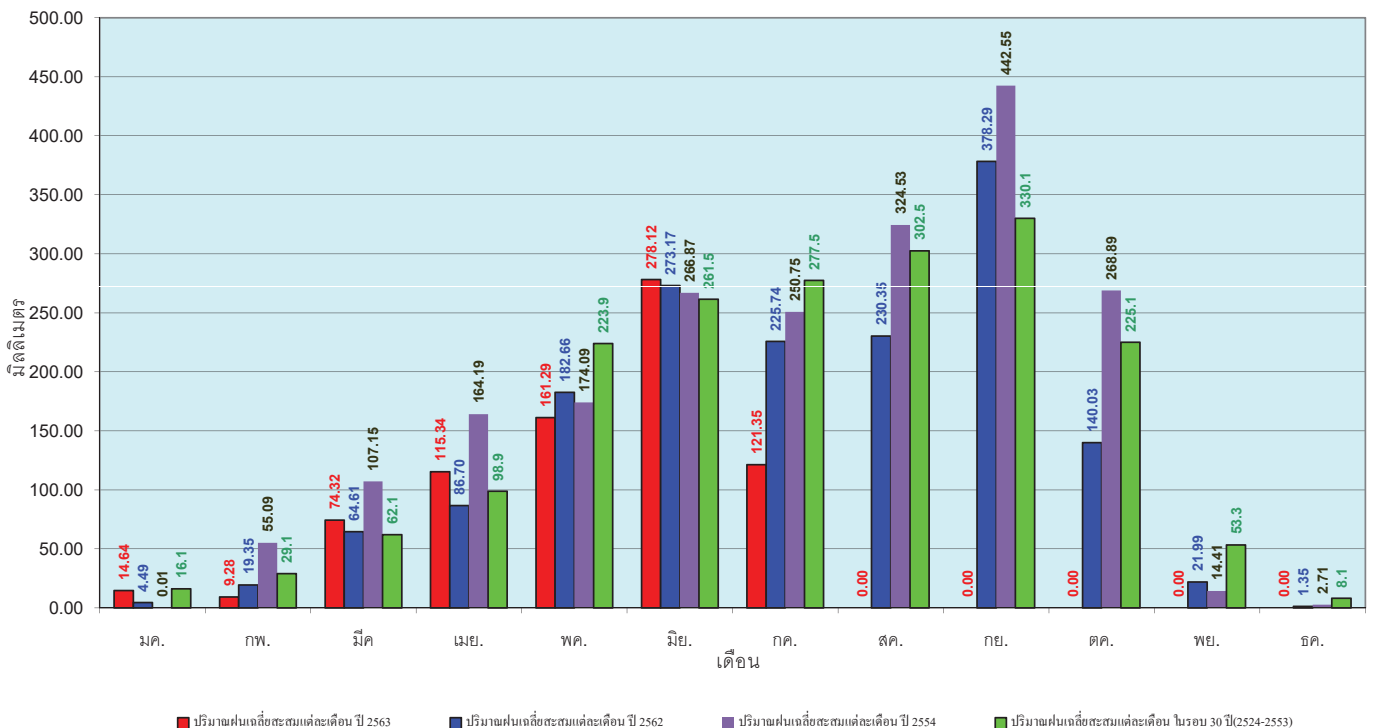
ข้อมูลจากกรมอุตุนิยมวิทยาจำนวน 16
 สถานีข้อมูลปริมาณฝนสะสมถึง วันที่
 19 กรกฎาคม 2563



ศูนย์เมฆขลา ศูนย์ป้องกันวิกฤตด้าน กระทบพยากรณ์

วันที่ 19 กรกฎาคม 2563
 ฝน30ปี = 862.20 มม. (สะสมทั้งปี = 1,888.80 มม.)
 ปี62 = 769.34 มม. (สะสมทั้งปี = 1,628.72 มม.)
 ปี63 = 807.71 มม.
 เปรียบเทียบกับ ปี 62 **มีค่ามากกว่า** 38.37 มม.
 เปรียบเทียบกับฝนเฉลี่ย 30 ปี **มีค่าน้อยกว่า** -54.50 มม.

ปริมาณฝนเฉลี่ยสะสมรายเดือน ภาคตะวันออกเฉียงเหนือ



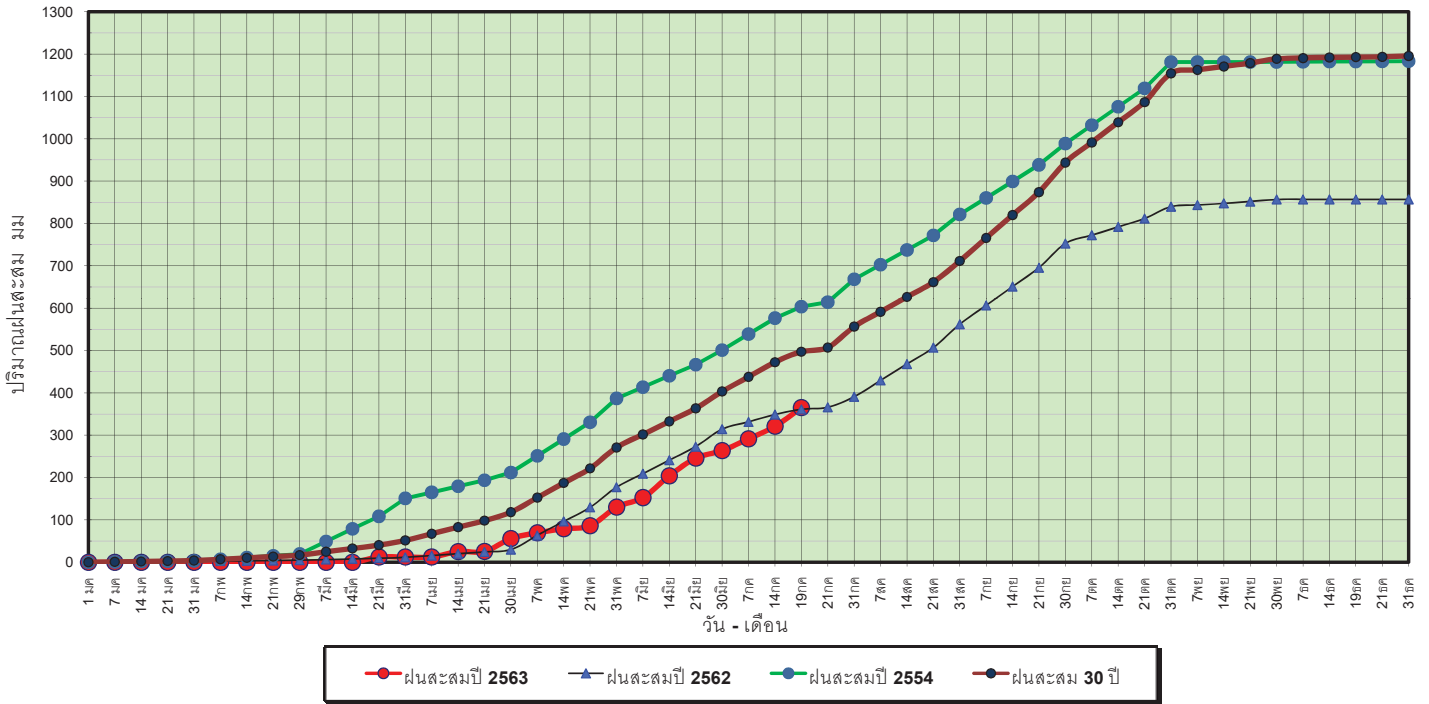
ข้อมูลจากกรมอุตุนิยมวิทยาจำนวน 16
 สถานีข้อมูลปริมาณฝนสะสมถึง วันที่
 19 กรกฎาคม 2563



ศูนย์เมฆขลา ศูนย์ป้องกันวิกฤตด้าน กระทบพยากรณ์

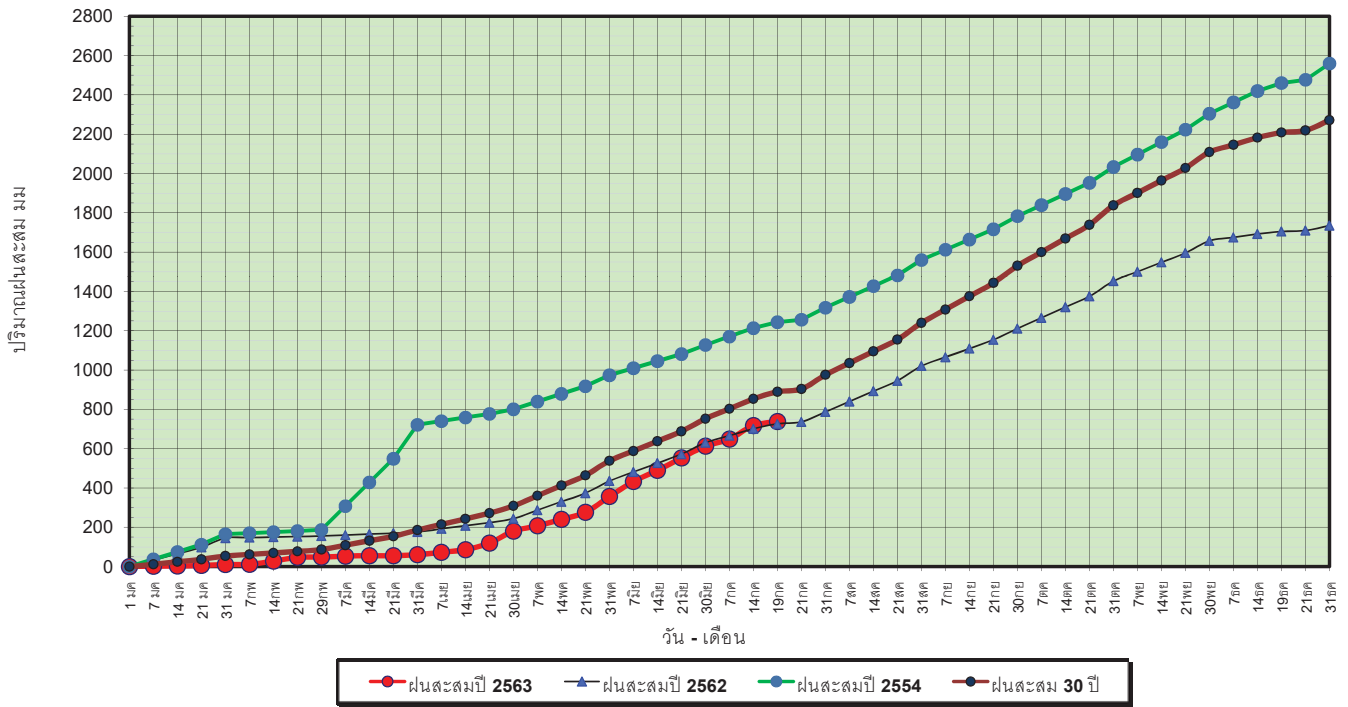
วันที่ 19 กรกฎาคม 2563
 ฝน30ปี = 497.28 มม. (สะสมทั้งปี = 1,195.72 มม.)
 ปี62 = 361.19 มม. (สะสมทั้งปี = 857.04 มม.)
 ปี63 = 365.10 มม.
 เปรียบเทียบกับ ปี 62 **มีค่ามากกว่า** 3.91 มม.
 เปรียบเทียบกับฝนเฉลี่ย 30 ปี **มีค่าน้อยกว่า** -132.18 มม.

ปริมาณฝนสะสมภาคตะวันตก



วันที่ 19 กรกฎาคม 2563
 ฝน30ปี = 889.68 มม. (สะสมทั้งปี = 2,271.55 มม.)
 ปี62 = 726.49 มม. (สะสมทั้งปี = 1,733.06 มม.)
 ปี63 = 738.20 มม.
 เปรียบเทียบกับ ปี 62 **มีค่ามากกว่า** 11.72 มม.
 เปรียบเทียบกับฝนเฉลี่ย 30 ปี **มีค่าน้อยกว่า** -151.48 มม.

ปริมาณฝนสะสมภาคใต้

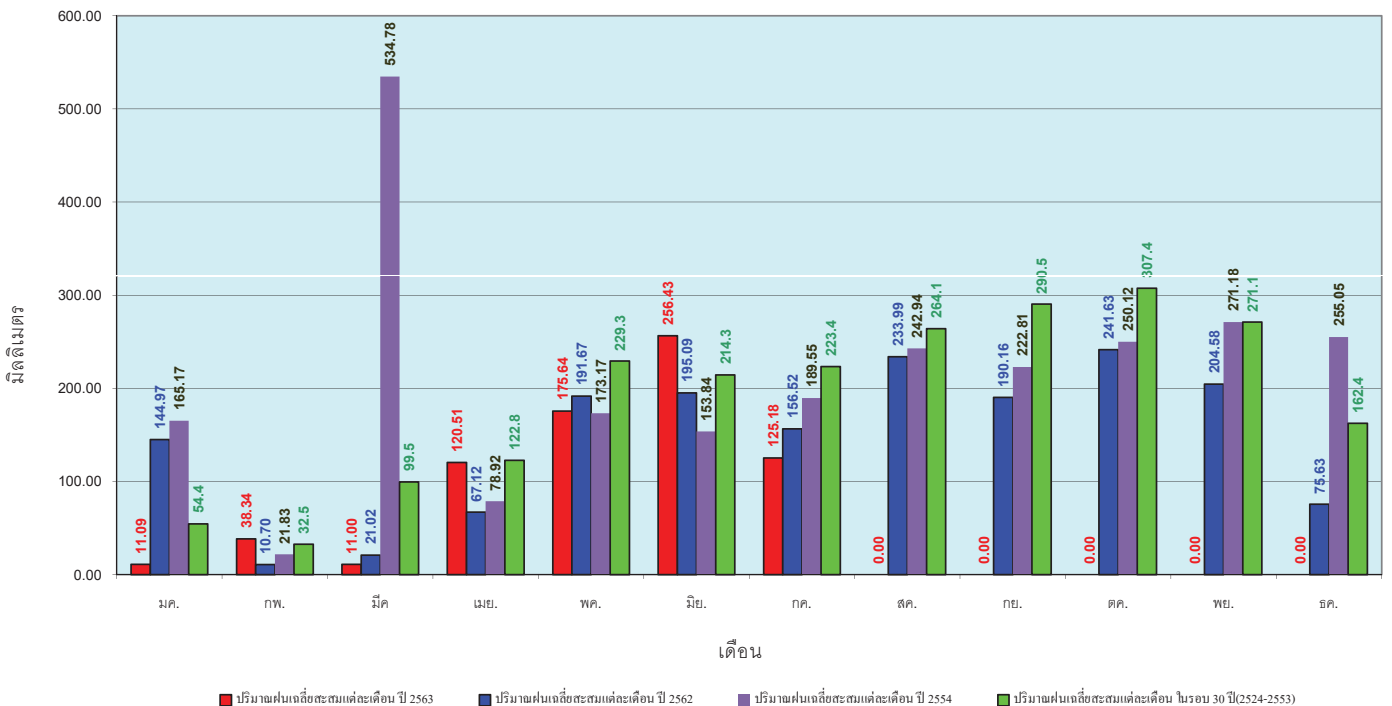


ข้อมูลจากกรมอุตุนิยมวิทยาจำนวน 29
 สถานีข้อมูลปริมาณฝนสะสมถึง วันที่
 19 กรกฎาคม 2563



วันที่ 19 กรกฎาคม 2563
 ฝน30ปี = 889.68 มม. (สะสมทั้งปี = 2,271.55 มม.)
 ปี62 = 726.49 มม. (สะสมทั้งปี = 1,733.06 มม.)
 ปี63 = 738.20 มม.
 เปรียบเทียบกับ ปี 62 **มีค่ามากกว่า** 11.72 มม.
 เปรียบเทียบกับฝนเฉลี่ย 30 ปี **มีค่าน้อยกว่า** -151.48 มม.

ปริมาณฝนเฉลี่ยสะสมรายเดือน ภาคใต้



ข้อมูลจากกรมอุตุนิยมวิทยาจำนวน 29
 สถานีข้อมูลปริมาณฝนสะสมถึง วันที่
 19 กรกฎาคม 2563



รายงานสถานการณ์น้ำ
รายลุ่มน้ำ



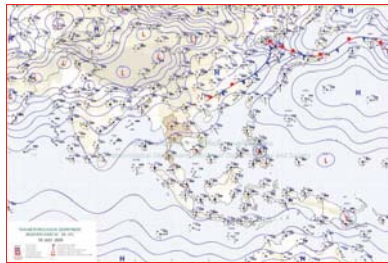
รายงานสถานการณ์น้ำลุ่มน้ำเจ้าพระยา วันที่ 20 กรกฎาคม 2563

1) สภาพภูมิอากาศ

ลักษณะอากาศทั่วไป (ที่มา: กรมอุตุนิยมวิทยา)

พยากรณ์อากาศ 24 ชั่วโมงข้างหน้า มรสุมตะวันตกเฉียงใต้ยังคงพัดปกคลุมทะเลอันดามันและประเทศไทย ประกอบกับมีลมตะวันออกเฉียงใต้พัดปกคลุมภาคตะวันออกเฉียงเหนือและภาคตะวันออก ทำให้บริเวณประเทศไทยตอนบนมีฝนเพิ่มขึ้น โดยมีฝนตกหนักบางแห่งในภาคตะวันออกเฉียงเหนือและภาคตะวันออก

สภาพอากาศภาคกลาง เมฆเป็นส่วนมาก กับมีฝนฟ้าคะนอง ร้อยละ 30 ของพื้นที่ ส่วนมากบริเวณจังหวัดราชบุรี สุพรรณบุรี กาญจนบุรี อุทัยธานี และสมุทรสงคราม อุณหภูมิต่ำสุด 25-26 องศาเซลเซียส อุณหภูมิสูงสุด 35-37 องศาเซลเซียส ลมตะวันตกเฉียงใต้ ความเร็ว 10-20 กม./ชม.



แผนที่อากาศ วันที่ 20 ก.ค. 2563 เวลา 01.00 น.

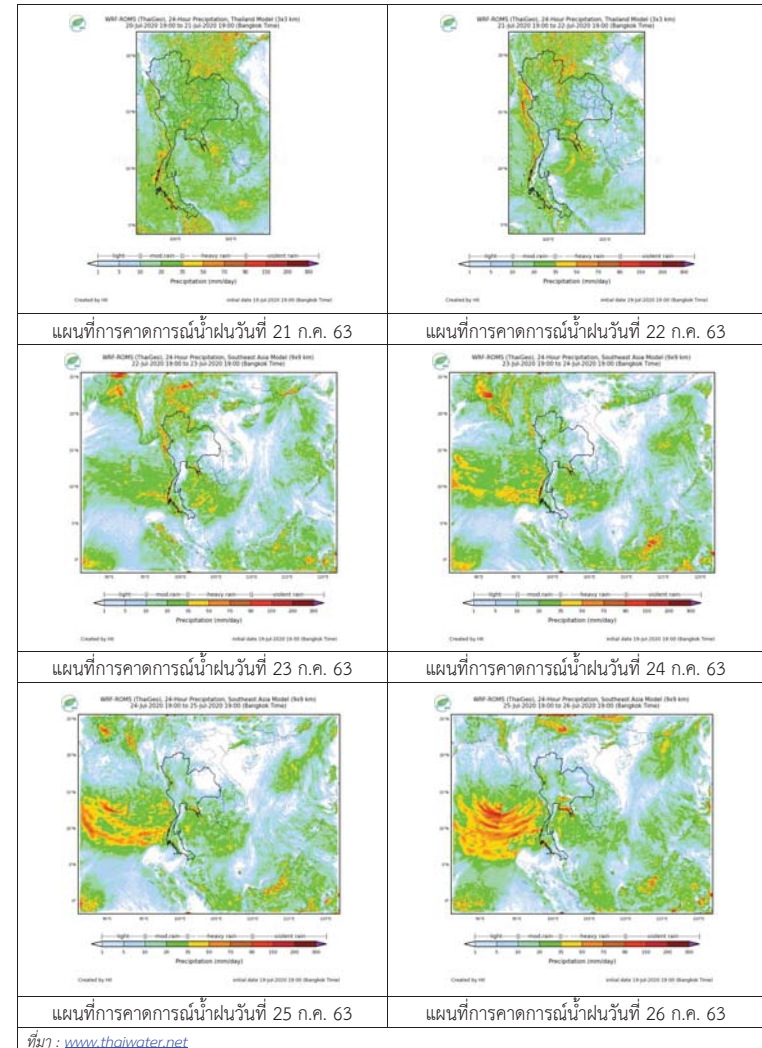


ภาพถ่ายจากดาวเทียม วันที่ 20 ก.ค. 2563

2) สถานการณ์ฝน

จากข้อมูลสถานการณ์น้ำฝนในพื้นที่ลุ่มน้ำเจ้าพระยา (ภาคกลาง) ของวันที่ 20 กรกฎาคม 2563 จากกรมทรัพยากรน้ำ กรมอุตุนิยมวิทยา กรมชลประทาน และสถาบันสารสนเทศทรัพยากรน้ำและการเกษตร (องค์การมหาชน) พบว่า ไม่มีฝนตกในพื้นที่ลุ่มน้ำ อนึ่งยกเว้น ดากฟ้า สกข. ชัยนาท สกข. ปทุมธานี สกข. สมุทรปราการ สกข. สนามบินสุวรรณภูมิ กาญจนบุรี กรุงเทพฯ บางนา สกข. สนามบินดอนเมือง นาร่อง และราชบุรี พบมีฝนตกในพื้นที่ลุ่มน้ำ โดยพบปริมาณฝน 0.1- 42.7 มม.

สถานการณ์น้ำฝน (แผนภาพคาดการณ์ฝนล่วงหน้าความละเอียดสูง WRF-ROMS Model)



3) ข้อมูลปริมาณน้ำในลำน้ำ

สถานการณ์น้ำท่า (18 ก.ค. – 20 ก.ค. 2563 ที่มา: กรมชลประทาน)

สถานี	แม่น้ำ	อำเภอ	จังหวัด	ระดับตลิ่ง	เสารี่	อาทิตย์	จันทร์	แนวโน้ม (เพิ่ม/ ลด)
				ปริมาณน้ำ (ลบ.ม./วิ.)	18 ก.ค.	19 ก.ค.	20 ก.ค.	
C.2	เจ้าพระยา	เมือง	นครสวรรค์	26.20	17.30	17.30	17.33	เพิ่มขึ้น
				3,590	186	186	191	
C.13	เขื่อน เจ้าพระยา	สรรพยา	ชัยนาท	16.34	14.11	14.30	14.45	เพิ่มขึ้น
				2,840	60	60	60	
C.3	เจ้าพระยา	เมือง	สิงห์บุรี	13.40	1.66	1.70	1.66	ทรงตัว
				2,900	**	**	**	
C.35	เจ้าพระยา	พระนคร ศรีอยุธยา	พระนคร ศรีอยุธยา	4.58	0.87	0.93	0.76	ลดลง
				1,179	**	**	**	
C.36	คลองบาง หลวง	บางบาล	พระนคร ศรีอยุธยา	4.00	0.47	0.48	0.39	ลดลง
				420	**	**	**	
C.37	คลอง บางบาน	บางบาล	พระนคร ศรีอยุธยา	3.80	0.55	0.55	0.41	ลดลง
				148	**	**	**	

สถานีทักดูข ต.ทักดูขได้อ.ชุมแสง
จ.นครสวรรค์ (ลุ่มน้ำเจ้าพระยา)สถานีเสนา ต.เสนา อ.เสนา
จ.พระนครศรีอยุธยา (ลุ่มน้ำเจ้าพระยา)สถานีบ้านป้อม ต.บ้านป้อม
จ.พระนครศรีอยุธยา (ลุ่มน้ำเจ้าพระยา)สถานีบ้านท้ายตม ต.บางกระบือ อ.สามโคก
จ.ปทุมธานี (ลุ่มน้ำเจ้าพระยา)

ปริมาณน้ำในลำน้ำต่างๆ ในพื้นที่ลุ่มน้ำเจ้าพระยา
(หมายเหตุ ที่มา : <http://mekhala.dwr.go.th/cctv/>)

4) สรุป

สถานการณ์ในลุ่มน้ำเจ้าพระยาอยู่ในเกณฑ์ปกติ กล่าวคือ แนวโน้มระดับน้ำสถานีลุ่มน้ำเจ้าพระยาพบทรงตัว เพิ่มขึ้นและลดลง โดยระดับน้ำเขื่อนเจ้าพระยามีปริมาณน้ำไหลผ่าน 60 ลบ.ม./วินาที ระดับน้ำเหนือเขื่อน + 14.45 ม.รทก. ระดับน้ำท้ายเขื่อน +5.38 ม.รทก.

รายงานสถานการณ์น้ำลุ่มน้ำบางปะกง-ปราจีนบุรี วันที่ 20 กรกฎาคม 2563

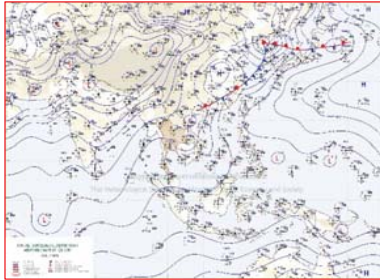
1) สภาพภูมิอากาศ (ที่มา : กรมอุตุนิยมวิทยา)

ลักษณะอากาศทั่วไป

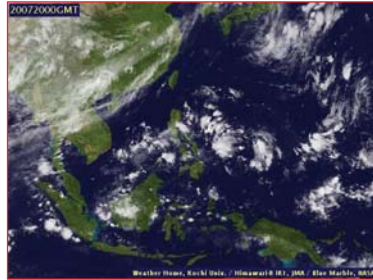
พยากรณ์อากาศ 24 ชั่วโมงข้างหน้า บริเวณประเทศไทยมีฝนเพิ่มขึ้น กับมีฝนตกหนักบางแห่งในภาคเหนือ ภาคตะวันออกเฉียงเหนือ ภาคตะวันออก และภาคใต้ ทั้งนี้เนื่องจากมรสุมตะวันตกเฉียงใต้ยังคงพัดปกคลุมทะเลอันดามันและประเทศไทย ในขณะที่มีลมตะวันออกเฉียงใต้พัดปกคลุมภาคตะวันออกเฉียงเหนือ ภาคตะวันออก ภาคใต้ และอ่าวไทย

สภาพอากาศภาคตะวันออก

เมฆเป็นส่วนมาก กับมีฝนฟ้าคะนอง ร้อยละ 60 ของพื้นที่ และมีฝนตกหนักบางแห่ง บริเวณจังหวัดนครนายก ปราจีนบุรี ชลบุรี ระยอง จันทบุรี และตราด อุณหภูมิต่ำสุด 25-27 องศาเซลเซียส อุณหภูมิสูงสุด 32-35 องศาเซลเซียส ลมตะวันตกเฉียงใต้ ความเร็ว 15-30 กม./ชม. ทะเลมีคลื่นสูงประมาณ 1 เมตร บริเวณที่มีฝนฟ้าคะนองคลื่นสูง 1-2 เมตร



แผนที่อากาศวันที่ 20 ก.ค. 2563 เวลา 07.00 น.



ภาพถ่ายจากดาวเทียมวันที่ 20 ก.ค. 2563 เวลา 07.00 น.

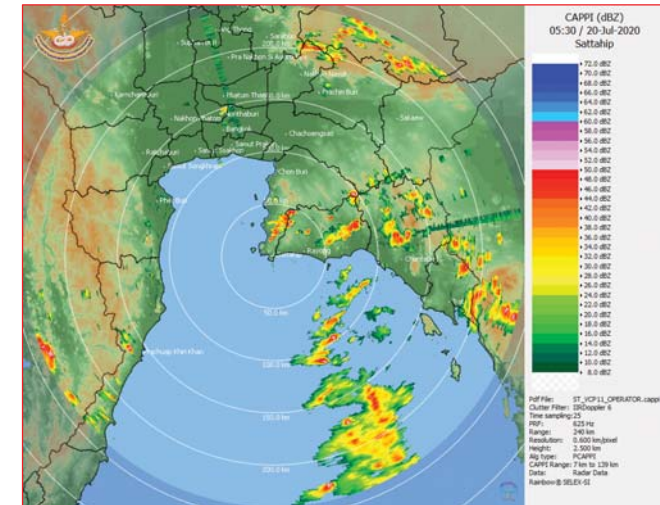
2) สถานการณ์ฝน

จากข้อมูลสถานการณ์ฝนในพื้นที่ลุ่มน้ำบางปะกง-ปราจีนบุรี ของวันที่ 20 กรกฎาคม 2563 จากกรมอุตุนิยมวิทยา สถาบันสารสนเทศทรัพยากรน้ำ (องค์การมหาชน) กรมชลประทาน และกรมทรัพยากรน้ำพบว่า มีฝนตกเล็กน้อย บริเวณอำเภอเมือง จังหวัดนครนายก โดยมีปริมาณฝน 0.2 มม.

ข้อมูลสถานการณ์ฝนในพื้นที่ลุ่มน้ำบางปะกง-ปราจีนบุรี ณ วันที่ 20 กรกฎาคม 2563
(ข้อมูลจากกรมอุตุนิยมวิทยา เวลา 07.00 น.)

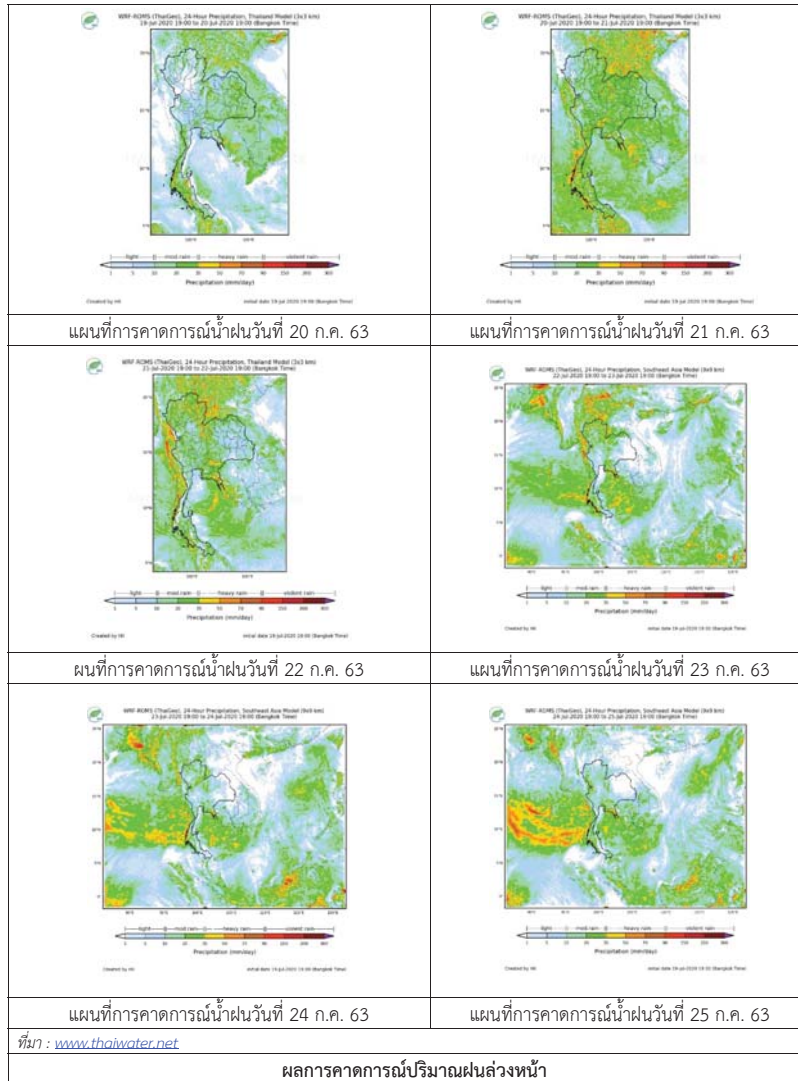
ลำดับ	พื้นที่	ปริมาณฝน (มม.)
1	อ.เมือง จ.นครนายก	0.2

หมายเหตุ “#” คือ ฝนวัดปริมาณไม่ได้ (ต่ำกว่า 0.1 มิลลิเมตร), “*” คือ ไม่ได้รับข้อมูล



ภาพเรดาร์ตรวจอากาศ “สถานีสัตหีบ”
ณ วันที่ 20 กรกฎาคม 2563 เวลา 12.30 น.
(ที่มา : กรมอุตุนิยมวิทยา)

สถานการณ์น้ำฝน



3) ข้อมูลปริมาณน้ำในลำน้ำ

สถานการณ์น้ำท่า (16 - 20 ก.ค. 63 ที่มา : กรมชลประทาน เวลา 06.00 น.)

สถานี	อำเภอ	จังหวัด	ลุ่มน้ำ	ระดับ	พฤษภาคม	ตุลาคม	เสาร์	อาทิตย์	จันทร์	แนวโน้ม (เพิ่ม/ลด)
				ความจุ ลำน้ำ (ลบ.ม./ วิ.)	ก.ค.	ก.ค.	ก.ค.	ก.ค.	ก.ค.	
Kgt.19A	เกาะจันทร์	ชลบุรี	บางปะกง	4.8	1.68	1.69	1.68	1.78	1.90	เพิ่มขึ้น
				*	2.00	2.10	2.00	3.25	5.05	
Kgt.30	เทศบาลเมือง	ฉะเชิงเทรา	บางปะกง	1.70	*	*	*	*	*	*
				น้ำหนุน	*	*	*	*	*	
Ny.1B	เมือง	นครนายก	บางปะกง	8.81	3.97	4.68	4.75	4.65	4.54	ลดลง
				206	3.70	19.40	21.50	18.50	15.20	
Ny.3	บ้านนา	นครนายก	บางปะกง	6.26	2.88	2.88	2.88	2.88	2.87	ลดลง
				67.20	1.05	1.05	1.05	1.05	1.00	
Ny.4	เมือง	ปราจีนบุรี	บางปะกง	3.34	0.97	1.00	0.65	0.45	0.70	เพิ่มขึ้น
				185	11.40	12.00	5.00	1.50	6.00	
Ny.7	เมือง	นครนายก	บางปะกง	6.56	4.02	4.27	4.86	4.78	4.68	ลดลง
				*	*	*	*	*	*	
Kgt.1	เมือง	ปราจีนบุรี	ปราจีนบุรี	4.13	0.45	0.44	0.49	0.46	0.36	ลดลง
				774.00	128.00	126.80	132.80	129.20	117.20	
Kgt.3	กบินทร์บุรี	ปราจีนบุรี	ปราจีนบุรี	10.20	1.02	1.23	1.26	1.00	0.76	ลดลง
				648.00	20.60	26.90	27.80	20.00	15.20	
Kgt.6	ศรีมหาโพธิ์	ปราจีนบุรี	ปราจีนบุรี	7.10	0.86	0.78	0.90	0.88	0.81	ลดลง
				-	*	*	*	*	*	
Kgt.9	เขาลงกรรจ์	สระแก้ว	ปราจีนบุรี	10.00	3.80	3.77	3.75	3.74	3.78	เพิ่มขึ้น
				444.00	5.40	4.80	4.40	4.20	5.00	
Kgt.10	เมือง	สระแก้ว	ปราจีนบุรี	11.00	5.68	5.67	5.66	5.65	5.67	เพิ่มขึ้น
				300.00	10.40	10.10	9.80	9.50	10.10	
Kgt.13A	กบินทร์บุรี	ปราจีนบุรี	ปราจีนบุรี	16.17	7.05	6.90	6.84	6.82	6.82	ทรงตัว
				417.20	17.00	14.00	12.80	12.40	12.40	
Kgt.14	นาดี	ปราจีนบุรี	ปราจีนบุรี	7.06	1.84	2.06	1.37	1.04	0.95	ลดลง
				313.00	4.70	8.20	0.94	0.44	0.35	

หมายเหตุ* ไม่ได้รับข้อมูล

ปริมาณน้ำในลำน้ำในพื้นที่ลุ่มน้ำบางปะกง-ปราจีนบุรี วันที่ 20 กรกฎาคม 2563



สถานีเชิงสะพานฉะเชิงเทรา ต.หน้าเมือง อ.เมือง จ.ฉะเชิงเทรา
(ลุ่มน้ำบางปะกง – แม่น้ำบางปะกง)

4) สรุป

- สถานการณ์น้ำในลุ่มน้ำบางปะกง อยู่ในภาว่น้ำน้อย และระดับน้ำในลำน้ำส่วนใหญ่มีแนวโน้มลดลง
- สถานการณ์น้ำในลุ่มน้ำปราจีนบุรี อยู่ในภาว่น้ำน้อย และระดับน้ำในลำน้ำส่วนใหญ่มีแนวโน้มลดลง

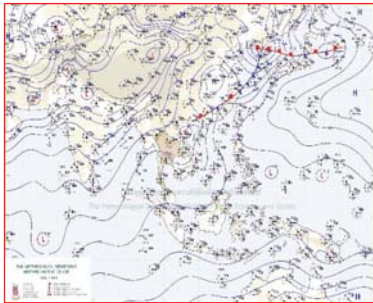
รายงานสถานการณ์น้ำลุ่มน้ำทะเลสาบสงขลา วันที่ 20 กรกฎาคม 2563

1) สภาพภูมิอากาศ

ลักษณะอากาศทั่วไป (ที่มา: กรมอุตุนิยมวิทยา)

พยากรณ์อากาศ 24 ชั่วโมงข้างหน้า มรสุมตะวันตกเฉียงใต้ยังคงพัดปกคลุมทะเลอันดามันและประเทศไทย ประกอบกับมีลมตะวันออกเฉียงใต้พัดปกคลุมภาคตะวันออกเฉียงเหนือและภาคตะวันออก ทำให้บริเวณประเทศไทยตอนบนมีฝนเพิ่มขึ้น โดยมีฝนตกหนักบางแห่งในภาคตะวันออกเฉียงเหนือและภาคตะวันออก

สภาพอากาศภาคใต้ฝั่งตะวันออก เมฆเป็นส่วนมาก กับมีฝนฟ้าคะนอง ร้อยละ 40 ของพื้นที่ ส่วนมากบริเวณจังหวัดประจวบคีรีขันธ์ ชุมพร สุราษฎร์ธานี นครศรีธรรมราช พัทลุง สงขลา ยะลา และนราธิวาส อุณหภูมิต่ำสุด 23-26 องศาเซลเซียส อุณหภูมิสูงสุด 33-36 องศาเซลเซียส **ผลคาดการณ์ปริมาณน้ำฝนล่วงหน้า 1-7 วัน** มีฝนฟ้าคะนองร้อยละ 40-60 ของพื้นที่ตลอดช่วง กับมีฝนตกหนักบางแห่ง ในช่วงวันที่ 19 - 23 ก.ค. 63



แผนที่อากาศ วันที่ 20 ก.ค. 2563 เวลา 07.00 น.



ภาพถ่ายจากดาวเทียม วันที่ 20 ก.ค. 2563

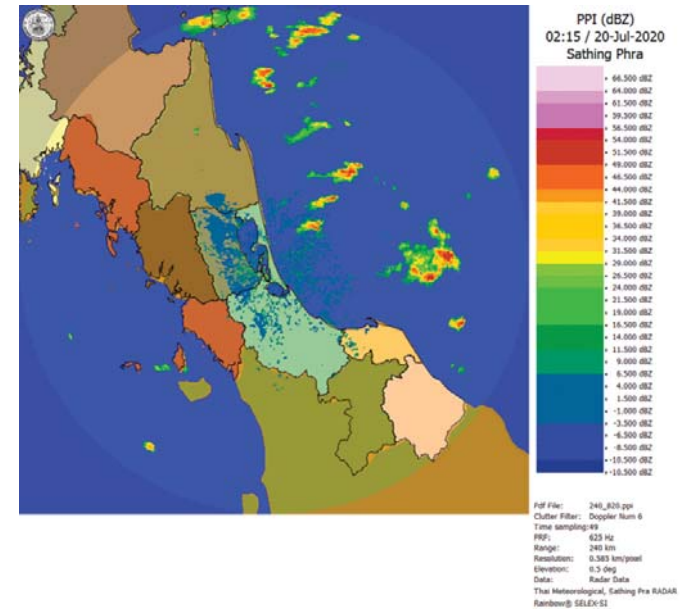
2) สถานการณ์ฝน

จากข้อมูลสถานการณ์ฝนในพื้นที่ลุ่มน้ำทะเลสาบสงขลาของวันที่ 20 กรกฎาคม 2563 จากกรมทรัพยากรน้ำ กรมอุตุนิยมวิทยา กรมชลประทาน และสถาบันสารสนเทศทรัพยากรน้ำ (องค์การมหาชน) พบว่า มีฝนตกในพื้นที่ บริเวณอำเภอเกอหงา ศรีบรรพต และอำเภอเมือง จังหวัดพัทลุง บริเวณอำเภอนาหม่อม และอำเภอหาดใหญ่ จังหวัดสงขลา ปริมาณฝน 0.2 – 28.0 มิลลิเมตร

ข้อมูลสถานการณ์ฝนในพื้นที่ลุ่มน้ำทะเลสาบสงขลา ณ วันที่ 20 กรกฎาคม 2563 เวลา 07.00 น.

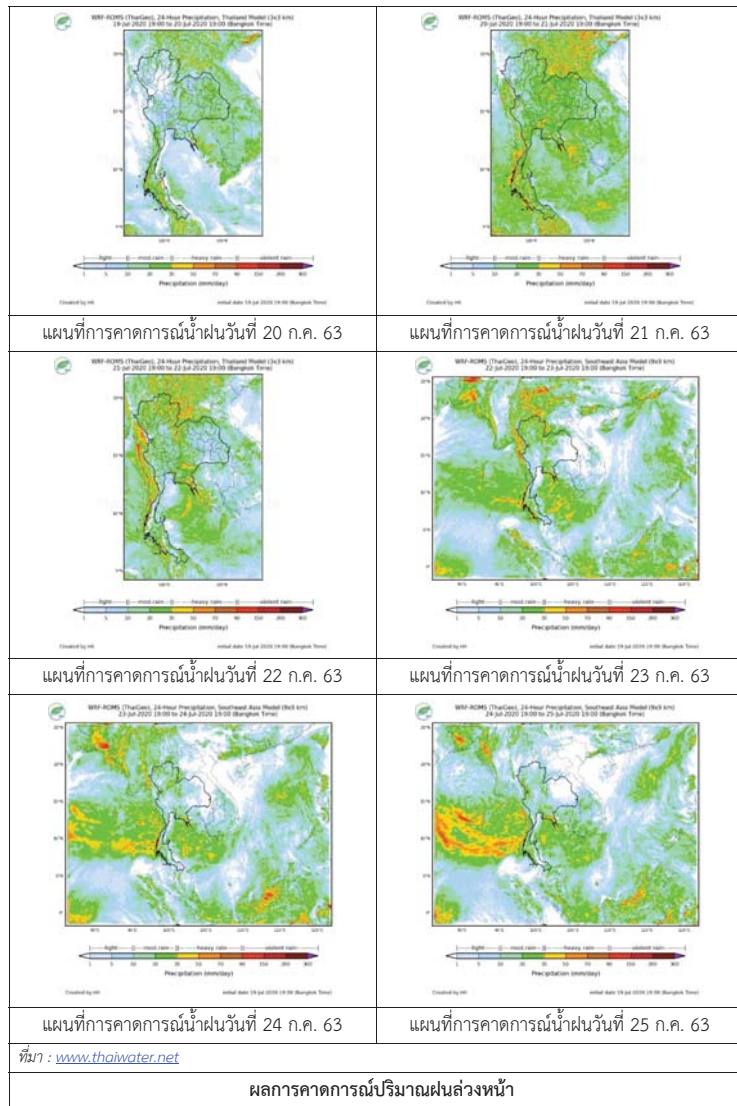
ลำดับ	สถานี	ปริมาณฝน (มม.)
1	อ.งะหวา จ.พัทลุง	28.0
2	อ.ศรีบรรพต จ.พัทลุง	2.0
3	พัทลุง สกช. ต.ลำปำ อ.เมือง จ.พัทลุง	0.2
4	อ.เมือง จ.พัทลุง	20.0
5	ต.ท่าโพธิ์ อ.สะเดา จ.สงขลา	2.6
6	ต.คลองหอยโข่ง อ.หาดใหญ่ จ.สงขลา	2.6

หมายเหตุ “ฝน” คือ ฝนวัดปริมาณไม่ได้ (ต่ำกว่า 0.1 มิลลิเมตร)



ภาพเรดาร์ตรวจอากาศ “สathingพระ” ณ วันที่ 20 กรกฎาคม 2563 (ที่มา : กรมอุตุนิยมวิทยา)

สถานการณ์น้ำฝน



3) ข้อมูลปริมาณน้ำในลำน้ำ

ลุ่มน้ำทะเลสาบสงขลา ปัจจุบันสถานการณ์น้ำในลำน้ำโดยทั่วไปอยู่ในภาวะปกติ ระดับน้ำในลำน้ำส่วนใหญ่มีแนวโน้มเพิ่มขึ้น

สถานการณ์น้ำท่า (16 – 20 ก.ค. 2563 ที่มา : กรมชลประทาน)

สถานี	ลุ่มน้ำ	อำเภอ	จังหวัด	ระดับน้ำ- ม.	พายุสบัติ	ศุกร์	เสาร์	อาทิตย์	จันทร์
				ปริมาณน้ำ- ลบ.ม./วิ. (ระดับเดือน ก.ย.)	16 ก.ค.	17 ก.ค.	18 ก.ค.	19 ก.ค.	20 ก.ค.
X.170	ทะเลสาบ สงขลา	ศรีนครินทร์	พัทลุง	25.20	20.75	20.74	20.90	20.82	20.77
				580.00	3.75	3.50	7.50	5.50	4.25
X.265	ทะเลสาบ สงขลา	เมือง	พัทลุง	8.00	6.66	6.89	6.84	6.85	6.89
				7.00	-	-	-	-	-
X.174	ทะเลสาบ สงขลา	หาดใหญ่	สงขลา	8.88	4.39	4.35	4.34	4.32	4.31
				388.00	1.95	1.75	1.70	1.60	1.55
X.173A	ทะเลสาบ สงขลา	สะเดา	สงขลา	15.90	10.27	10.40	10.69	11.15	12.08
				258.00	9.70	11.00	13.90	20.25	37.00
X.90	ทะเลสาบ สงขลา	คลองหอย โขง	สงขลา	8.00	2.56	2.62	2.93	2.55	3.10
				580.00	16.40	18.80	32.50	16.00	41.00
X.44	ทะเลสาบ สงขลา	หาดใหญ่	สงขลา	7.40	0.21	0.17	0.62	0.50	0.53
				582.00	11.25	10.25	22.60	19.00	19.90

ข้อมูลระดับน้ำจากระบบตรวจวัดสภาพทางไกลอัตโนมัติลุ่มน้ำทะเลสาบสงขลา กรมทรัพยากรน้ำ
ประจำวัน 20 กรกฎาคม 2563

ข้อมูลระดับน้ำ (18 – 20 ก.ค. 2563 ที่มา : กรมทรัพยากรน้ำ)

สถานี	ตำบล	อำเภอ	จังหวัด	ระดับ ตลิ่ง (ต่ำสุด)	เสาร์	อาทิตย์	จันทร์
					18 ก.ค.	19 ก.ค.	20 ก.ค.
คลองอู่ตะเภาตอนบน	พังงา	สะเดา	สงขลา	19.87	12.21	12.88	13.07
คลองอู่ตะเภาตอนล่าง	หาดใหญ่	หาดใหญ่	สงขลา	8.93	0.78	0.55	1.21
คลองรัตภูมิ	ควนรู	รัตภูมิ	สงขลา	22.62	13.66	13.55	13.60
คลองตะโหมด(ท่าเขียด)	แม่ขรี	ตะโหมด	พัทลุง	27.94	22.63	22.28	22.38
ลำปำ	ลำปำ	เมือง	พัทลุง	1.15	-0.73	-0.72	-0.72

ปริมาณน้ำในลำน้ำของคลองต่างๆ ในพื้นที่ลุ่มน้ำทะเลสาบสงขลา วันที่ 20 กรกฎาคม 2563

สถานีคลองอยู่ตะเภาดอนล่าง - ต.หาดใหญ่ อ.หาดใหญ่ จ.สงขลา
(ลุ่มน้ำทะเลสาบสงขลา)



สถานีคลองตะโหมด (ท่าเขียด) - อ.ตะโหมด จ.สงขลา
(ลุ่มน้ำทะเลสาบสงขลา)



4) สรุป

สถานการณ์น้ำในลุ่มน้ำทะเลสาบสงขลาประจำวันที่ 20 กรกฎาคม 2563 ปัจจุบันสถานการณ์น้ำในลำน้ำโดยทั่วไปอยู่ในภาวะปกติ ระดับน้ำในลำน้ำส่วนใหญ่มีแนวโน้มเพิ่มขึ้น