

รายงานสถานการณ์น้ำลุ่มน้ำทะเลสาบสงขลา

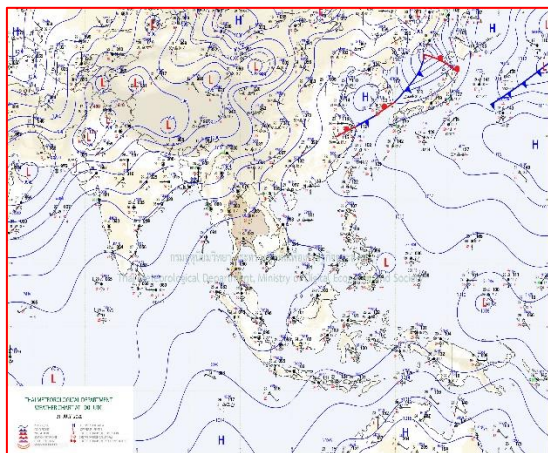
วันที่ 21 กรกฎาคม 2563

1) สภาพภูมิอากาศ

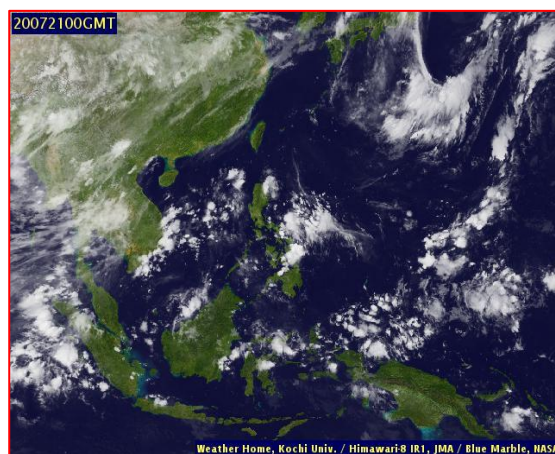
ลักษณะอากาศทั่วไป (ที่มา: กรมอุตุนิยมวิทยา)

พยากรณ์อากาศ 24 ชั่วโมงข้างหน้า บริเวณประเทศไทยมีฝนเพิ่มขึ้น กับมีฝนตกหนักบางแห่งในภาคเหนือ ภาคตะวันออกเฉียงเหนือ ภาคตะวันออก และภาคใต้ ทั้งนี้เนื่องจากมรสุมตะวันตกเฉียงใต้ยังคงพัดปกคลุมทะเลอันดามันและประเทศไทย ในขณะที่มีลมตะวันออกเฉียงใต้พัดปกคลุมภาคตะวันออกเฉียงเหนือ และภาคตะวันออก ขอให้ประชาชนในพื้นที่เสี่ยงภัยบริเวณภาคเหนือ ภาคตะวันออกเฉียงเหนือ ภาคตะวันออก และภาคใต้ระวังอันตรายจากฝนตกหนัก ซึ่งอาจทำให้เกิดน้ำท่วมฉับพลันและน้ำป่าไหลหลากได้

สภาพอากาศภาคใต้ฝั่งตะวันออก เมฆเป็นส่วนมาก กับมีฝนฟ้าคะนอง ร้อยละ 60 ของพื้นที่ และมีฝนตกหนักบางแห่ง บริเวณจังหวัดชุมพร สุราษฎร์ธานี นครศรีธรรมราช พัทลุง และสงขลา อุณหภูมิต่ำสุด 23-25 องศาเซลเซียส อุณหภูมิสูงสุด 32-36 องศาเซลเซียส ผลคาดการณ์ปริมาณน้ำฝนล่วงหน้า 1-7 วัน มีฝนฟ้าคะนองร้อยละ 40-60 ของพื้นที่ ตลอดช่วง กับมีฝนตกหนักบางแห่ง ในช่วงวันที่ 20 - 24 ก.ค. 63



แผนที่อากาศ วันที่ 21 ก.ค. 2563 เวลา 07.00 น.



ภาพถ่ายจากดาวเทียม วันที่ 21 ก.ค. 2563

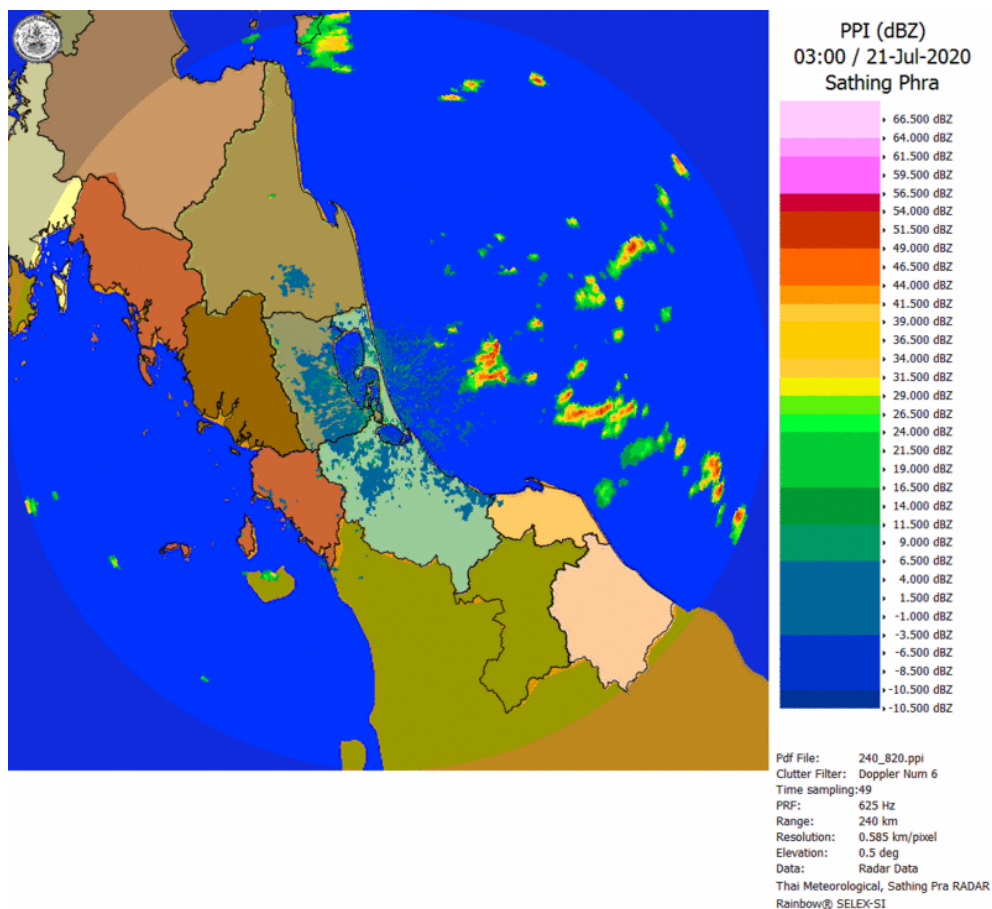
2) สถานการณ์ฝน

จากข้อมูลสถานการณ์ฝนในพื้นที่ลุ่มน้ำทะเลสาบสงขลาของวันที่ 21 กรกฎาคม 2563 จากกรมทรัพยากรน้ำ กรมอุตุนิยมวิทยา กรมชลประทาน และสถาบันสารสนเทศทรัพยากรน้ำ (องค์การมหาชน) พบว่า มีฝนตกในพื้นที่ บริเวณอำเภอกงหรา ป่าพะยอม และอำเภอศรีนครินทร์ จังหวัดพัทลุง บริเวณอำเภอสะเดา สทิงพระ และอำเภอหาดใหญ่ จังหวัดสงขลา ปริมาณฝน “ฝน” – 68.0 มิลลิเมตร

ข้อมูลสถานการณ์ฝนในพื้นที่ลุ่มน้ำทะเลสาบสงขลา ณ วันที่ 21 กรกฎาคม 2563 เวลา 07.00 น.

ลำดับ	สถานี	ปริมาณฝน (มม.)
1	อ.งหรา จ.พัทลุง	68.0
2	อ.ป่าพะยอม จ.พัทลุง	15.0
3	อ.ศรีนครินทร์ จ.พัทลุง	0.5
4	ต.ท่าโพธิ์ อ.สะเดา จ.สงขลา	1.3
5	อ.สทิงพระ	“ฝ”
6	ต.คลองหอยโข่ง อ.หาดใหญ่ จ.สงขลา	51.4
7	สำนักงานเกษตรอำเภอหาดใหญ่ จ.สงขลา	20.0

หมายเหตุ “ฝ” คือ ฝนวัดปริมาณไม่ได้ (ต่ำกว่า 0.1 มิลลิเมตร)



ภาพเรดาร์ที่ตรวจอากาศ “สทิงพระ” ณ วันที่ 21 กรกฎาคม 2563 (ที่มา : กรมอุตุนิยมวิทยา)

สถานการณ์น้ำฝน

<p>WRF-ROMS (ThaiGeo), 24-Hour Precipitation, Thailand Model (3x3 km) 20-Jul-2020 19:00 to 21-Jul-2020 19:00 (Bangkok Time)</p> <p>Created by HI Initial date 20 Jul 2020 19:00 (Bangkok Time)</p>	<p>WRF-ROMS (ThaiGeo), 24-Hour Precipitation, Thailand Model (3x3 km) 21-Jul-2020 19:00 to 22-Jul-2020 19:00 (Bangkok Time)</p> <p>Created by HI Initial date 20 Jul 2020 19:00 (Bangkok Time)</p>
<p>แผนที่การคาดการณ์น้ำฝนวันที่ 21 ก.ค. 63</p>	<p>แผนที่การคาดการณ์น้ำฝนวันที่ 22 ก.ค. 63</p>
<p>WRF-ROMS (ThaiGeo), 24-Hour Precipitation, Thailand Model (3x3 km) 22-Jul-2020 19:00 to 23-Jul-2020 19:00 (Bangkok Time)</p> <p>Created by HI Initial date 20 Jul 2020 19:00 (Bangkok Time)</p>	<p>WRF-ROMS (ThaiGeo), 24-Hour Precipitation, Southeast Asia Model (9x9 km) 23-Jul-2020 19:00 to 24-Jul-2020 19:00 (Bangkok Time)</p> <p>Created by HI Initial date 20 Jul 2020 19:00 (Bangkok Time)</p>
<p>แผนที่การคาดการณ์น้ำฝนวันที่ 23 ก.ค. 63</p>	<p>แผนที่การคาดการณ์น้ำฝนวันที่ 24 ก.ค. 63</p>
<p>WRF-ROMS (ThaiGeo), 24-Hour Precipitation, Southeast Asia Model (9x9 km) 24-Jul-2020 19:00 to 25-Jul-2020 19:00 (Bangkok Time)</p> <p>Created by HI Initial date 20 Jul 2020 19:00 (Bangkok Time)</p>	<p>WRF-ROMS (ThaiGeo), 24-Hour Precipitation, Southeast Asia Model (9x9 km) 25-Jul-2020 19:00 to 26-Jul-2020 19:00 (Bangkok Time)</p> <p>Created by HI Initial date 20 Jul 2020 19:00 (Bangkok Time)</p>
<p>แผนที่การคาดการณ์น้ำฝนวันที่ 25 ก.ค. 63</p>	<p>แผนที่การคาดการณ์น้ำฝนวันที่ 26 ก.ค. 63</p>
<p>ที่มา : www.thaiwater.net</p>	
<p>ผลการคาดการณ์ปริมาณฝนล่วงหน้า</p>	

3) ข้อมูลปริมาณน้ำในลำน้ำ

ลุ่มน้ำทะเลสาบสงขลา ปัจจุบันสถานการณ์น้ำในลำน้ำโดยทั่วไปอยู่ในภาวะปกติ ระดับน้ำในลำน้ำส่วนใหญ่มีแนวโน้มเพิ่มขึ้นและลดลงในบางพื้นที่

สถานการณ์น้ำท่า (17 – 21 ก.ค. 2563 ที่มา : กรมชลประทาน)

สถานี	ลุ่มน้ำ	อำเภอ	จังหวัด	ระดับน้ำ-ม.	ศุกร์	เสาร์	อาทิตย์	จันทร์	อังคาร
				ปริมาณน้ำ-ลบ.ม./วิ. (ระดับเตือนภัย)	17 ก.ค.	18 ก.ค.	19 ก.ค.	20 ก.ค.	21 ก.ค.
X.170	ทะเลสาบสงขลา	ศรีนครินทร์	พัทลุง	25.20	20.74	20.90	20.82	20.77	20.90
				580.00	3.50	7.50	5.50	4.25	7.50
X.265	ทะเลสาบสงขลา	เมือง	พัทลุง	8.00	6.89	6.84	6.85	6.89	6.46
				7.00	-	-	-	-	-
X.174	ทะเลสาบสงขลา	หาดใหญ่	สงขลา	8.88	4.35	4.34	4.32	4.31	4.30
				388.00	1.75	1.70	1.60	1.55	1.50
X.173A	ทะเลสาบสงขลา	สะเดา	สงขลา	15.90	10.40	10.69	11.15	12.08	11.17
				258.00	11.00	13.90	20.25	37.00	20.55
X.90	ทะเลสาบสงขลา	คลองหอยโข่ง	สงขลา	8.00	2.62	2.93	2.55	3.10	2.38
				580.00	18.80	32.50	16.00	41.00	9.60
X.44	ทะเลสาบสงขลา	หาดใหญ่	สงขลา	7.40	0.17	0.62	0.50	0.53	0.92
				582.00	10.25	22.60	19.00	19.90	32.20

ข้อมูลระดับน้ำจากระบบตรวจวัดสภาพทางไกลอัตโนมัติลุ่มน้ำทะเลสาบสงขลา กรมทรัพยากรน้ำประจำวัน 21 กรกฎาคม 2563

ข้อมูลระดับน้ำ (19 – 21 ก.ค. 2563 ที่มา : กรมทรัพยากรน้ำ)

สถานี	ตำบล	อำเภอ	จังหวัด	ระดับตลิ่ง (ต่ำสุด)	อาทิตย์	จันทร์	อังคาร
					19 ก.ค.	20 ก.ค.	21 ก.ค.
คลองอู่ตะเภาตอนบน	พังงา	สะเดา	สงขลา	19.87	12.88	13.07	12.72
คลองอู่ตะเภาตอนล่าง	หาดใหญ่	หาดใหญ่	สงขลา	8.93	0.55	1.21	0.68
คลองรัตภูมิ	ควนรู	รัตภูมิ	สงขลา	22.62	13.55	13.60	14.00
คลองตะโหมด(ท่าเขียด)	แม่ขรี	ตะโหมด	พัทลุง	27.94	22.28	22.38	22.61
ลำปำ	ลำปำ	เมือง	พัทลุง	1.15	-0.72	-0.72	-0.72

ปริมาณน้ำในลำน้ำของคลองต่างๆ ในพื้นที่ลุ่มน้ำทะเลสาบสงขลา วันที่ 21 กรกฎาคม 2563

สถานีคลองอู่ตะเภาตอนล่าง - ต.หาดใหญ่ อ.หาดใหญ่ จ.สงขลา
(ลุ่มน้ำทะเลสาบสงขลา)



สถานีคลองตะโหมด (ท่าเขียด) - อ.ตะโหมด จ.สงขลา
(ลุ่มน้ำทะเลสาบสงขลา)



4) สรุป

สถานการณ์น้ำในลุ่มน้ำทะเลสาบสงขลาประจำวันวันที่ 21 กรกฎาคม 2563 ปัจจุบันสถานการณ์น้ำในลำน้ำโดยทั่วไปอยู่ในภาวะปกติ ระดับน้ำในลำน้ำส่วนใหญ่มีแนวโน้มเพิ่มขึ้นและลดลงในบางพื้นที่