



รายงานสถานการณ์น้ำรายวัน

เสนอโดย

ศูนย์เมขลา

ศูนย์ป้องกันวิกฤติน้ำ

กรมทรัพยากรน้ำ

ประจำวันที่ ๒๑ กรกฎาคม ๒๕๖๓

## สารบัญ

- ๑) ปริมาณฝนสะสมปี พ.ศ. ๒๕๖๑ และ ๒๕๖๒ เทียบค่าเฉลี่ย ๓๐ ปี
- ๒) สถานการณ์น้ำในอ่างเก็บน้ำขนาดใหญ่ และขนาดกลาง
- ๓) รายงานสถานการณ์น้ำรายลุ่มน้ำ



ปริมาณฝนสะสมปี

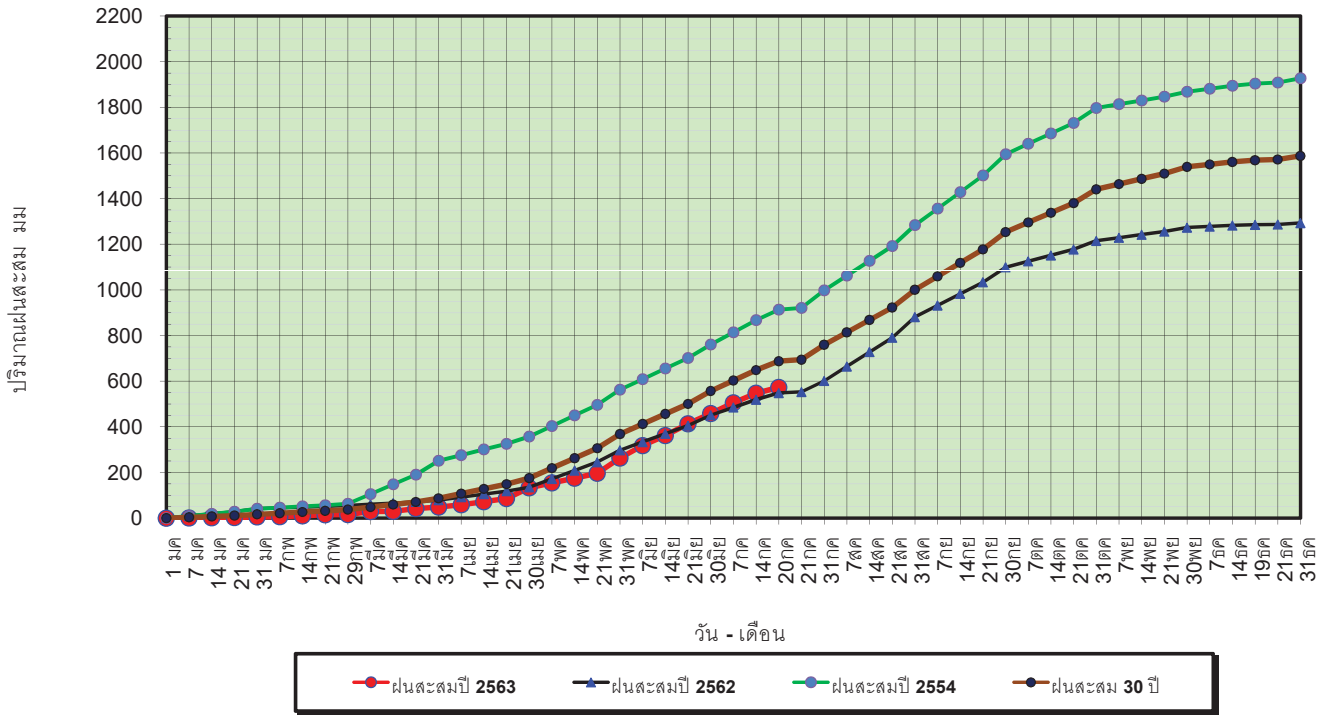
พ.ศ. ๒๕๖๑ และ ๒๕๖๒

เทียบค่าเฉลี่ย ๓๐ ปี



วันที่ 20 กรกฎาคม 2563  
 ฝน30ปี = 688.01 มม. (สะสมทั้งปี = 1,587.70 มม.)  
 ปี62 = 548.17 มม. (สะสมทั้งปี = 1,292.63 มม.)  
 ปี63 = 572.60 มม.  
 เปรียบเทียบกับ ปี 62 **มีค่ามากกว่า** 24.43 มม.  
 เปรียบเทียบกับฝนเฉลี่ย 30 ปี **มีค่าน้อยกว่า** -115.40 มม.

ปริมาณฝนสะสมปี 2554-2562-2563 เทียบกับค่าเฉลี่ย 30 ปี



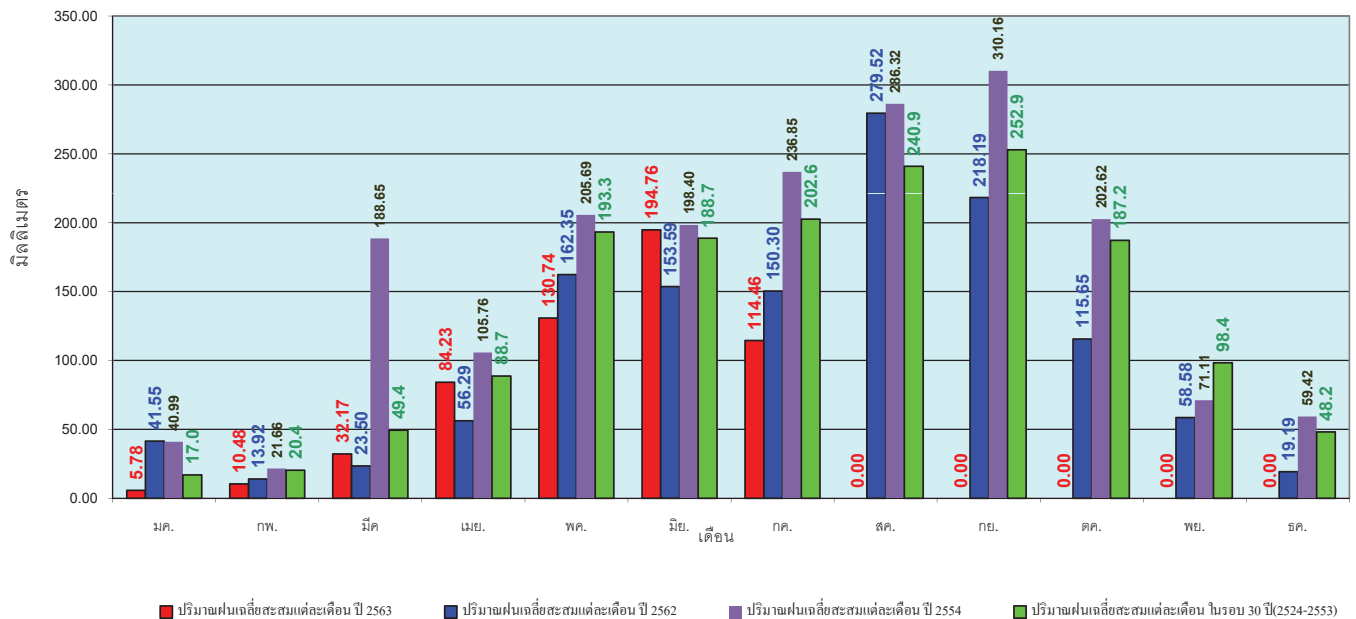
ข้อมูลจากกรมอุตุนิยมวิทยาจำนวน 127  
 สถานีข้อมูลปริมาณฝนสะสมถึง วันที่  
 20 กรกฎาคม 2563



ศูนย์เมขลา ศูนย์ป้องกันวิกฤตน้ำ กรมทรัพยากรน้ำ

วันที่ 20 กรกฎาคม 2563  
 ฝน30ปี = 688.01 มม. (สะสมทั้งปี = 1,587.50 มม.)  
 ปี62 = 548.17 มม. (สะสมทั้งปี = 1,292.63 มม.)  
 ปี63 = 572.60 มม.  
 เปรียบเทียบกับ ปี 62 **มีค่ามากกว่า** 24.43 มม.  
 เปรียบเทียบกับฝนเฉลี่ย 30 ปี **มีค่าน้อยกว่า** -115.40 มม.

ปริมาณฝนเฉลี่ยรายเดือนของประเทศ



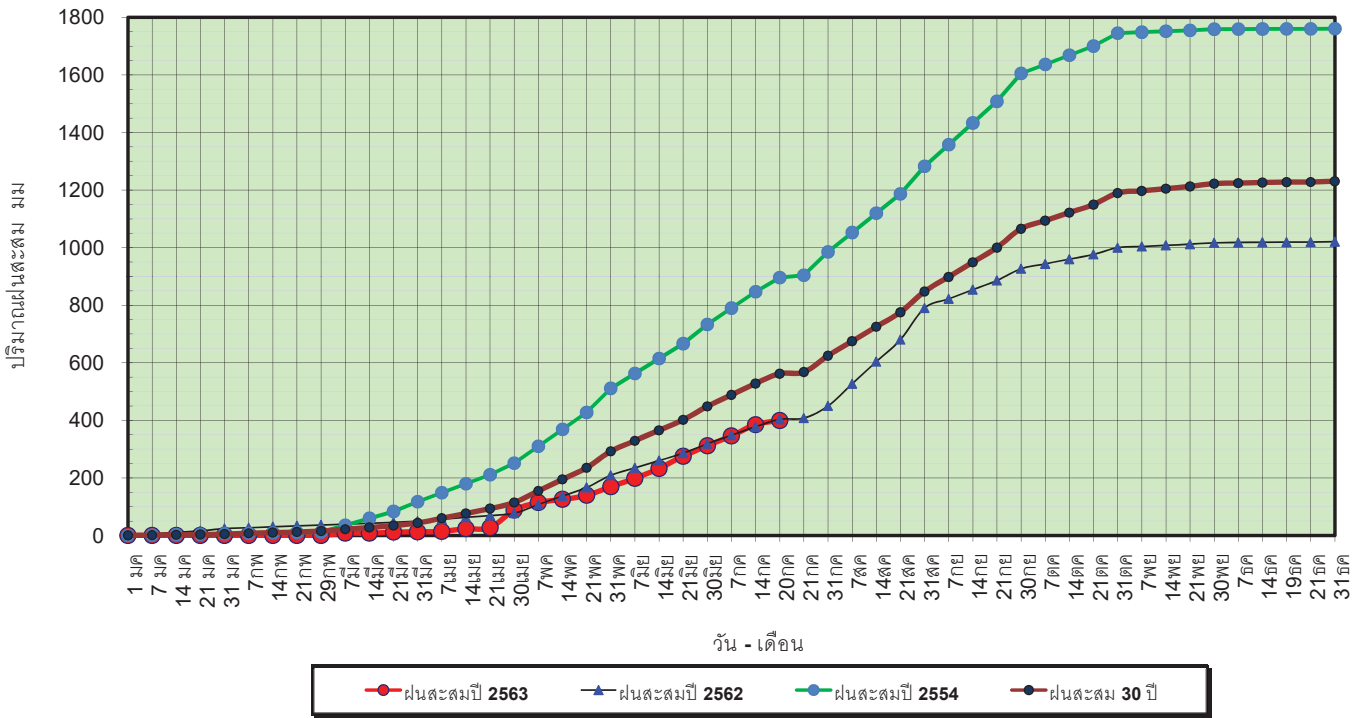
ข้อมูลจากกรมอุตุนิยมวิทยาจำนวน 128  
 สถานีข้อมูลปริมาณฝนสะสมถึง วันที่  
 20 กรกฎาคม 2563



ศูนย์เมขลา ศูนย์ป้องกันวิกฤตน้ำ กรมทรัพยากรน้ำ

วันที่ 20 กรกฎาคม 2563  
 ฝน30ปี = 561.95 มม. (สะสมทั้งปี = 1,230.90 มม.)  
 ปี62 = 403.53 มม. (สะสมทั้งปี = 1,021.00 มม.)  
 ปี63 = 399.68 มม.  
 เปรียบเทียบกับ ปี 62 **มีค่าน้อยกว่า** -3.85 มม.  
 เปรียบเทียบกับฝนเฉลี่ย 30 ปี **มีค่าน้อยกว่า** -162.27 มม.

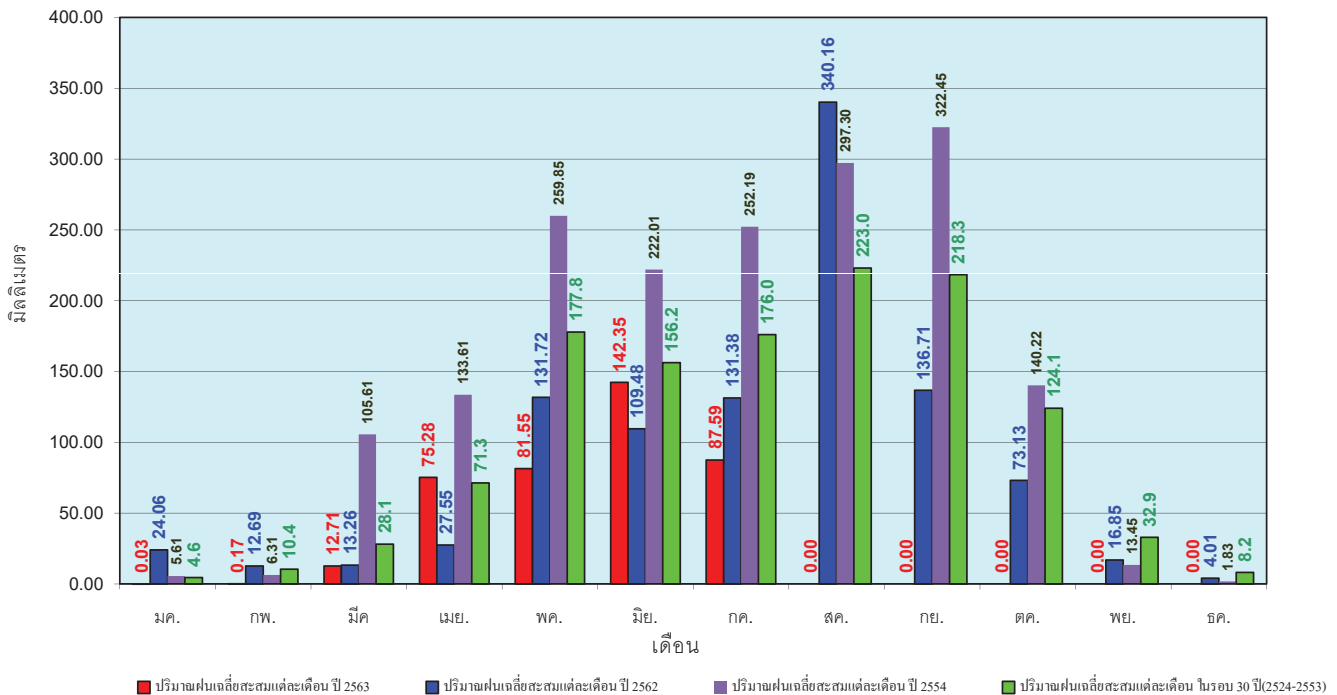
### ปริมาณฝนสะสมภาคเหนือ



ข้อมูลจากกรมอุตุนิยมวิทยาจำนวน 33  
 สถานีข้อมูลปริมาณฝนสะสมถึง วันที่  
 20 กรกฎาคม 2563

วันที่ 20 กรกฎาคม 2563  
 ฝน30ปี = 561.95 มม. (สะสมทั้งปี = 1,230.90 มม.)  
 ปี62 = 403.53 มม. (สะสมทั้งปี = 1,021.00 มม.)  
 ปี63 = 399.68 มม.  
 เปรียบเทียบกับ ปี 62 **มีค่าน้อยกว่า** -3.85 มม.  
 เปรียบเทียบกับฝนเฉลี่ย 30 ปี **มีค่าน้อยกว่า** -162.27 มม.

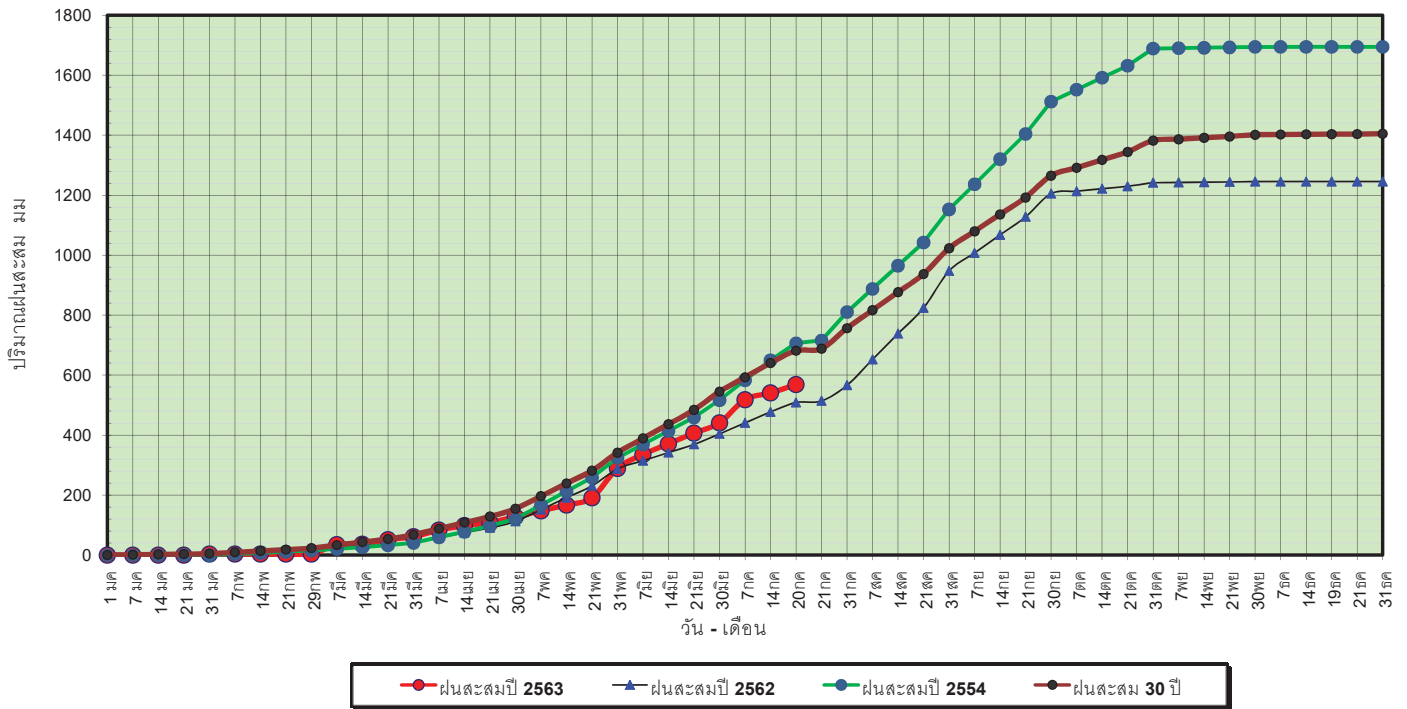
### ปริมาณฝนเฉลี่ยสะสมรายเดือน ภาคเหนือ



ข้อมูลจากกรมอุตุนิยมวิทยาจำนวน33  
 สถานีข้อมูลปริมาณฝนสะสมถึง วันที่  
 20 กรกฎาคม 2563

วันที่ 20 กรกฎาคม 2563  
 ฝน30ปี = 681.19 มม. (สะสมทั้งปี = 1,404.50 มม.)  
 ปี62 = 508.79 มม. (สะสมทั้งปี = 1,245.09 มม.)  
 ปี63 = 568.33 มม.  
 เปรียบเทียบกับ ปี 62 **มีค่ามากกว่า** 59.54 มม.  
 เปรียบเทียบกับฝนเฉลี่ย 30 ปี **มีค่าน้อยกว่า** -112.85 มม.

### ปริมาณฝนสะสมภาคตะวันออกเฉียงเหนือ



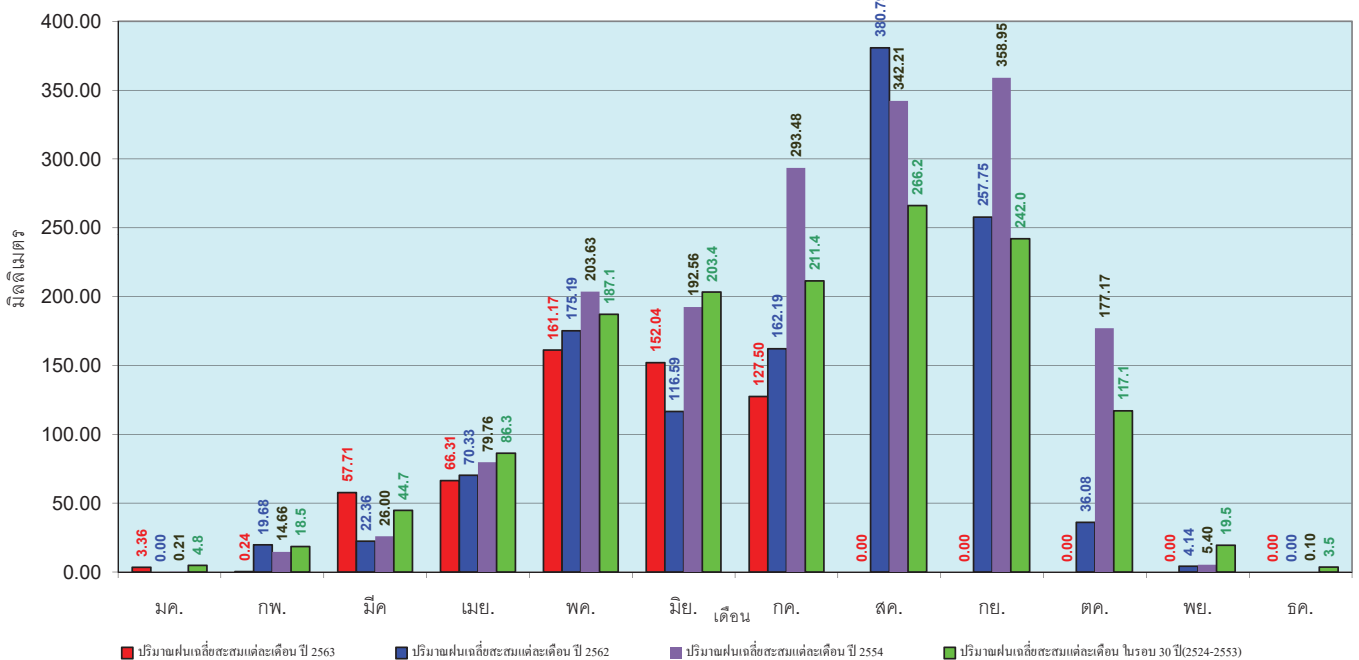
ข้อมูลจากกรมอุตุนิยมวิทยาจำนวน 30  
 สถานีข้อมูลปริมาณฝนสะสมถึง วันที่  
 20 กรกฎาคม 2563



ศูนย์เมขลา ศูนย์ป้องกันวิกฤตน้ำ กรมทรัพยากรน้ำ

วันที่ 20 กรกฎาคม 2563  
 ฝน30ปี = 681.19 มม. (สะสมทั้งปี = 1,404.50 มม.)  
 ปี62 = 508.79 มม. (สะสมทั้งปี = 1,245.09 มม.)  
 ปี63 = 568.33 มม.  
 เปรียบเทียบกับ ปี 62 **มีค่ามากกว่า** 59.54 มม.  
 เปรียบเทียบกับฝนเฉลี่ย 30 ปี **มีค่าน้อยกว่า** -112.85 มม.

### ปริมาณฝนเฉลี่ยสะสมรายเดือน ภาคตะวันออกเฉียงเหนือ



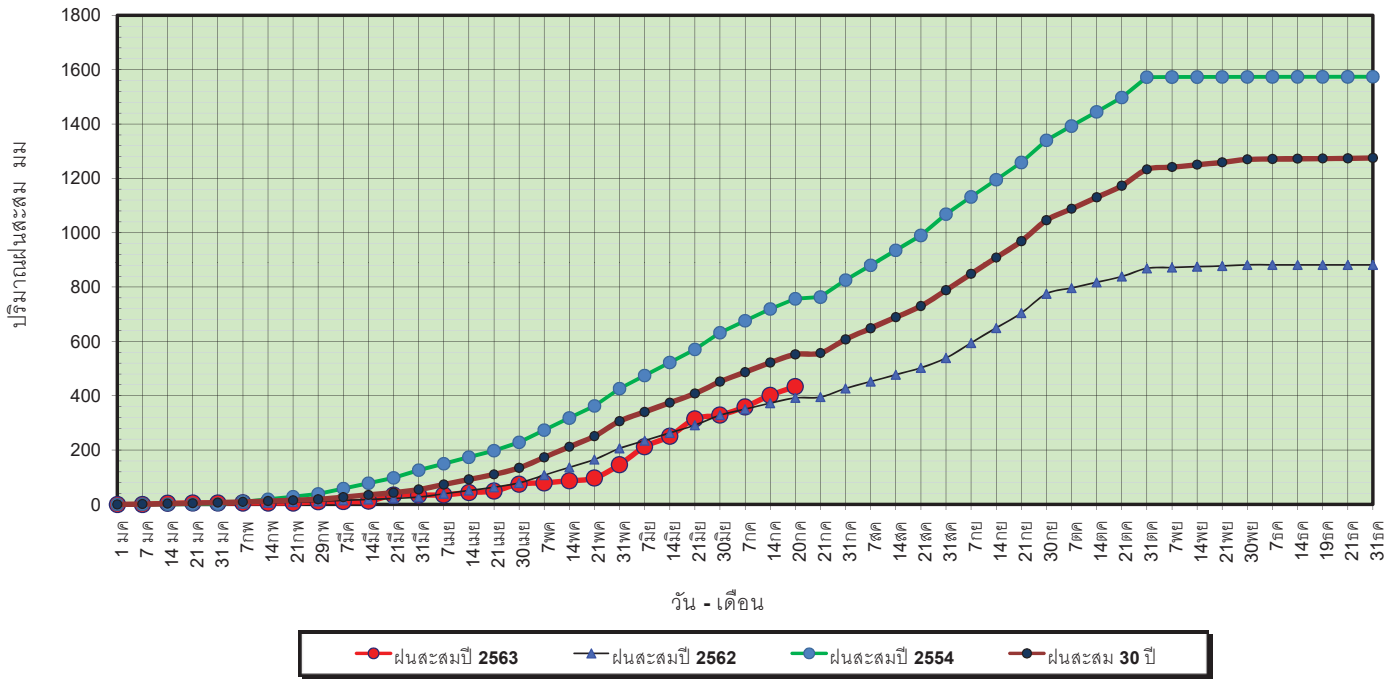
ข้อมูลจากกรมอุตุนิยมวิทยาจำนวน 31  
 สถานีข้อมูลปริมาณฝนสะสมถึง วันที่  
 20 กรกฎาคม 2563



ศูนย์เมขลา ศูนย์ป้องกันวิกฤตน้ำ กรมทรัพยากรน้ำ

วันที่ 20 กรกฎาคม 2563  
 ฝน30ปี = 552.22 มม. (สะสมทั้งปี = 1,275.20 มม.)  
 ปี62 = 391.85 มม. (สะสมทั้งปี = 881.56 มม.)  
 ปี63 = 433.61 มม.  
 เปรียบเทียบกับ ปี 62 **มีค่ามากกว่า** 41.76 มม.  
 เปรียบเทียบกับฝนเฉลี่ย 30 ปี **มีค่าน้อยกว่า** -118.61 มม.

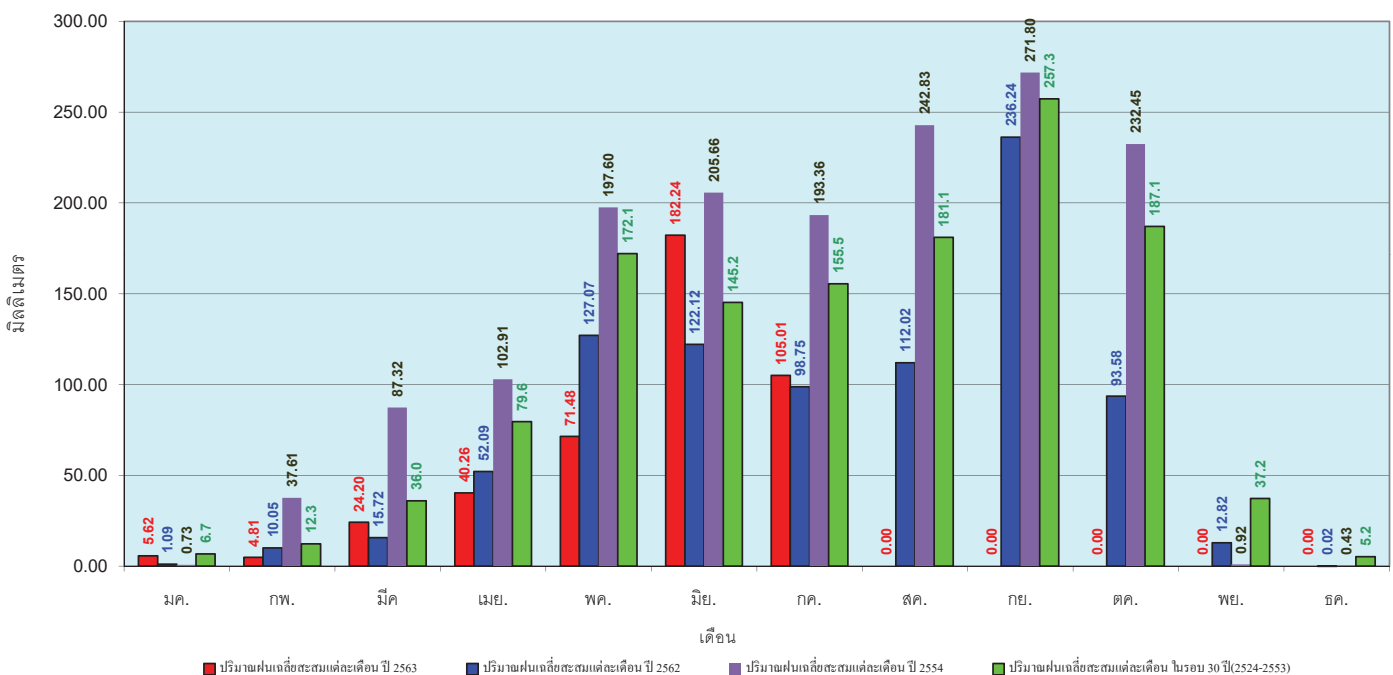
### ปริมาณฝนสะสมภาคกลาง



ข้อมูลจากกรมอุตุนิยมวิทยาจำนวน 14  
 สถานีข้อมูลปริมาณฝนสะสมถึง วันที่  
 20 กรกฎาคม 2563

วันที่ 20 กรกฎาคม 2563  
 ฝน30ปี = 552.22 มม. (สะสมทั้งปี = 1,275.20 มม.)  
 ปี62 = 391.85 มม. (สะสมทั้งปี = 881.56 มม.)  
 ปี63 = 433.61 มม.  
 เปรียบเทียบกับ ปี 62 **มีค่ามากกว่า** 41.76 มม.  
 เปรียบเทียบกับฝนเฉลี่ย 30 ปี **มีค่าน้อยกว่า** -118.61 มม.

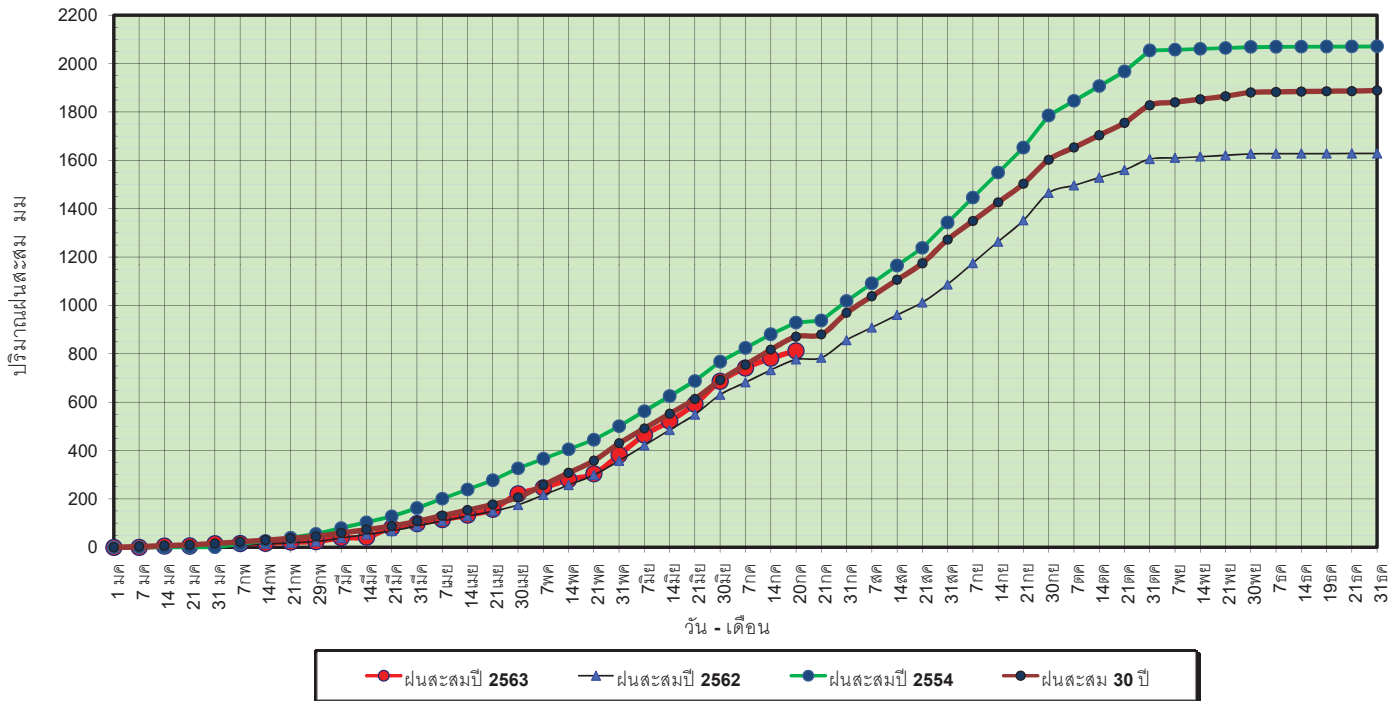
### ปริมาณฝนเฉลี่ยสะสมรายเดือน ภาคกลาง



ข้อมูลจากกรมอุตุนิยมวิทยาจำนวน 14  
 สถานีข้อมูลปริมาณฝนสะสมถึง วันที่  
 20 กรกฎาคม 2563

วันที่ 20 กรกฎาคม 2563  
 ฝน30ปี = 871.16 มม. (สะสมทั้งปี = 1,888.80 มม.)  
 ปี62 = 776.62 มม. (สะสมทั้งปี = 1,628.72 มม.)  
 ปี63 = 811.94 มม.  
 เปรียบเทียบกับ ปี 62 **มีค่ามากกว่า** 35.32 มม.  
 เปรียบเทียบกับฝนเฉลี่ย 30 ปี **มีค่าน้อยกว่า** -59.22 มม.

### ปริมาณฝนสะสมภาคตะวันออกเฉียงเหนือ



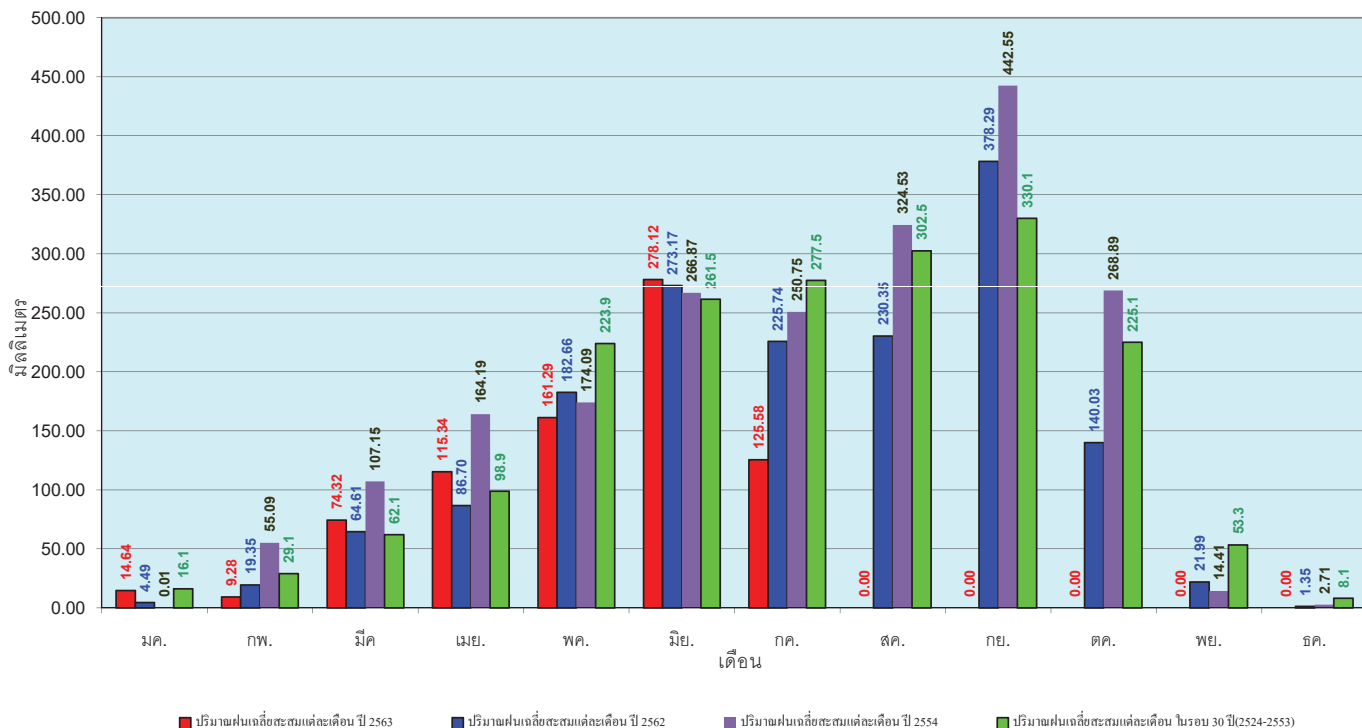
ข้อมูลจากกรมอุตุนิยมวิทยาจำนวน 16  
 สถานีข้อมูลปริมาณฝนสะสมถึง วันที่  
 20 กรกฎาคม 2563



ศูนย์เมฆขลา ศูนย์ป้องกันวิกฤตด้าน ทรัพยากรน้ำ

วันที่ 20 กรกฎาคม 2563  
 ฝน30ปี = 871.16 มม. (สะสมทั้งปี = 1,888.80 มม.)  
 ปี62 = 776.62 มม. (สะสมทั้งปี = 1,628.72 มม.)  
 ปี63 = 811.94 มม.  
 เปรียบเทียบกับ ปี 62 **มีค่ามากกว่า** 35.32 มม.  
 เปรียบเทียบกับฝนเฉลี่ย 30 ปี **มีค่าน้อยกว่า** -59.22 มม.

### ปริมาณฝนเฉลี่ยสะสมรายเดือน ภาคตะวันออกเฉียงเหนือ



ข้อมูลจากกรมอุตุนิยมวิทยาจำนวน 16  
 สถานีข้อมูลปริมาณฝนสะสมถึง วันที่  
 20 กรกฎาคม 2563

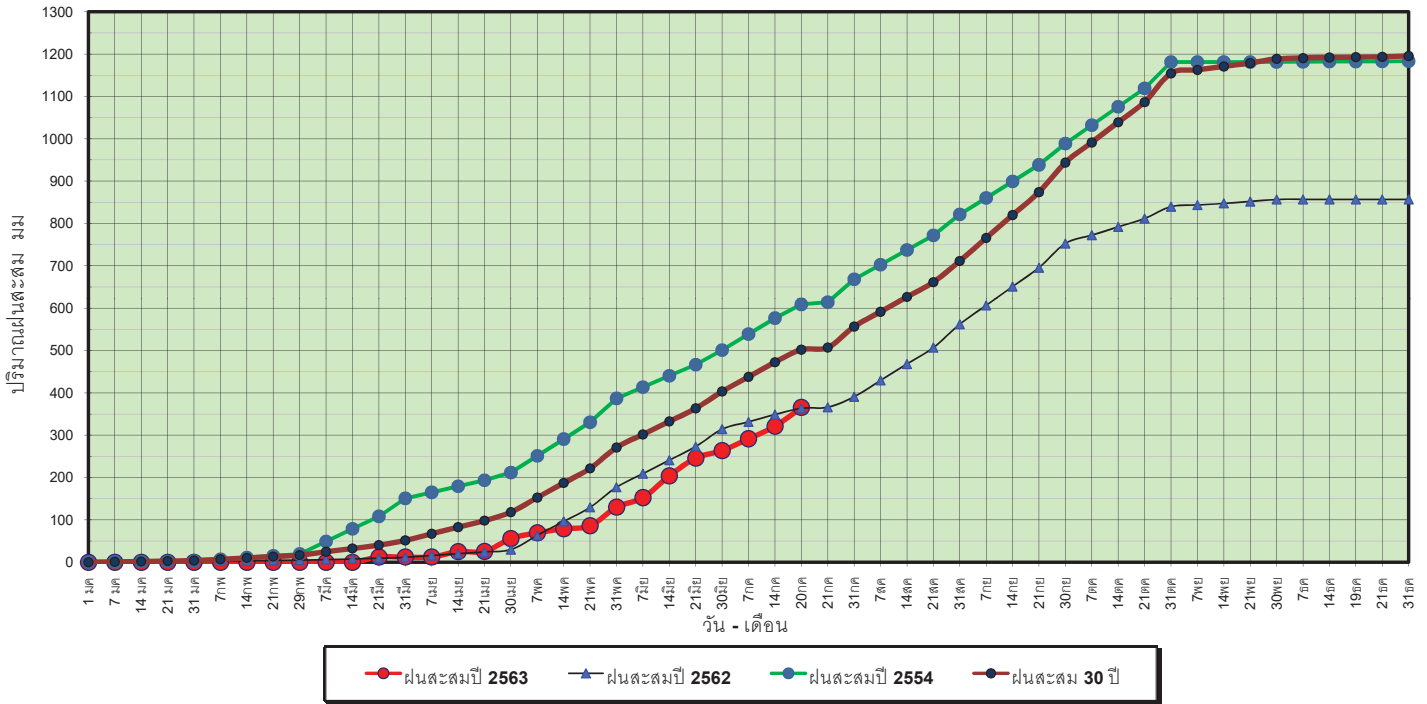


ศูนย์เมฆขลา ศูนย์ป้องกันวิกฤตด้าน ทรัพยากรน้ำ



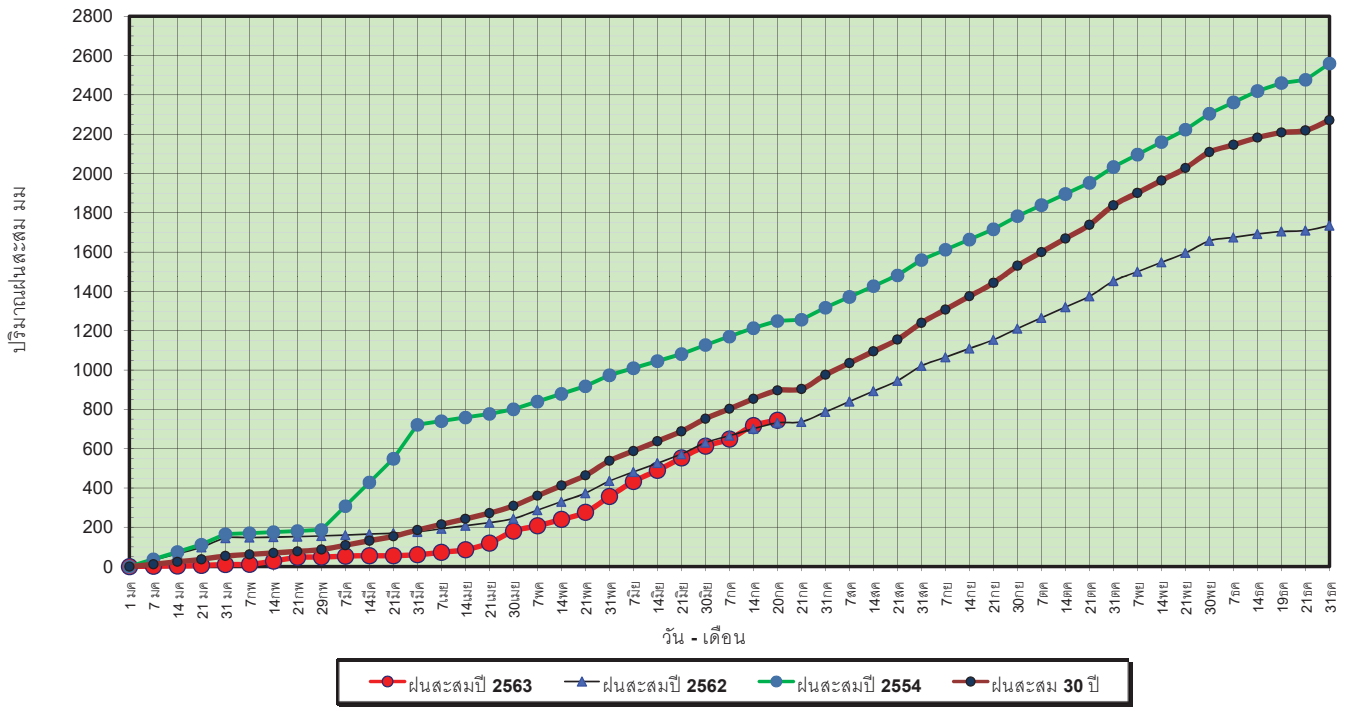
วันที่ 20 กรกฎาคม 2563  
 ฝน30ปี = 502.22 มม. (สะสมทั้งปี = 1,195.72 มม.)  
 ปี62 = 363.66 มม. (สะสมทั้งปี = 857.04 มม.)  
 ปี63 = 365.54 มม.  
 เปรียบเทียบกับ ปี 62 **มีค่ามากกว่า** 1.88 มม.  
 เปรียบเทียบกับฝนเฉลี่ย 30 ปี **มีค่าน้อยกว่า** -136.68 มม.

### ปริมาณฝนสะสมภาคตะวันตก



วันที่ 20 กรกฎาคม 2563  
 ฝน30ปี = 896.89 มม. (สะสมทั้งปี = 2,271.55 มม.)  
 ปี62 = 731.53 มม. (สะสมทั้งปี = 1,733.06 มม.)  
 ปี63 = 744.70 มม.  
 เปรียบเทียบกับ ปี 62 **มีค่ามากกว่า** 13.17 มม.  
 เปรียบเทียบกับฝนเฉลี่ย 30 ปี **มีค่าน้อยกว่า** -152.19 มม.

ปริมาณฝนสะสมภาคใต้

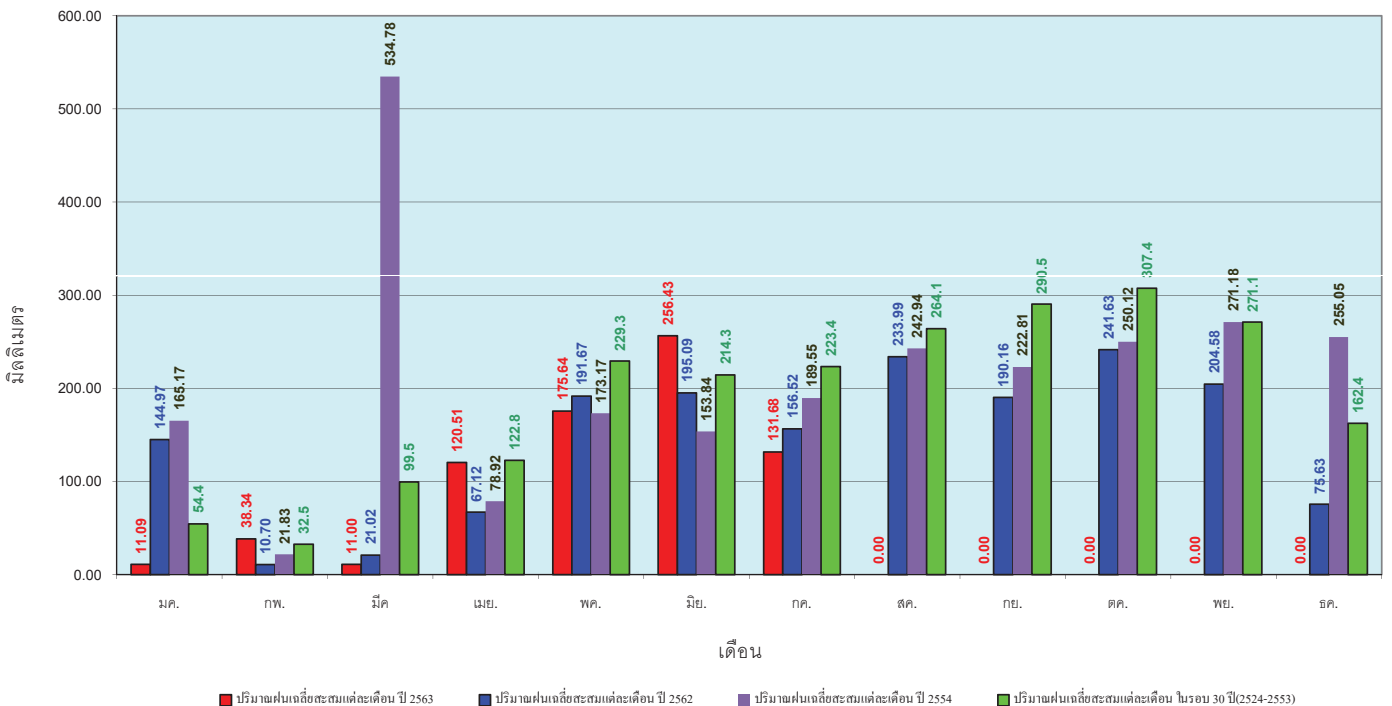


ข้อมูลจากกรมอุตุนิยมวิทยาจำนวน 29  
 สถานีข้อมูลปริมาณฝนสะสมถึง วันที่  
 20 กรกฎาคม 2563



วันที่ 20 กรกฎาคม 2563  
 ฝน30ปี = 896.89 มม. (สะสมทั้งปี = 2,271.55 มม.)  
 ปี62 = 731.53 มม. (สะสมทั้งปี = 1,733.06 มม.)  
 ปี63 = 744.70 มม.  
 เปรียบเทียบกับ ปี 62 **มีค่ามากกว่า** 13.17 มม.  
 เปรียบเทียบกับฝนเฉลี่ย 30 ปี **มีค่าน้อยกว่า** -152.19 มม.

ปริมาณฝนเฉลี่ยสะสมรายเดือน ภาคใต้

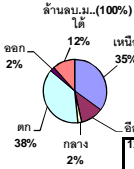


ข้อมูลจากกรมอุตุนิยมวิทยาจำนวน 29  
 สถานีข้อมูลปริมาณฝนสะสมถึง วันที่  
 20 กรกฎาคม 2563



สถานการณ์น้ำในอ่างเก็บน้ำ  
ขนาดใหญ่ และขนาดกลาง





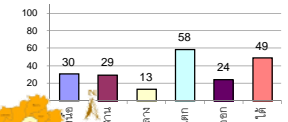
### รายงานสรุปสภาพน้ำในอ่างเก็บน้ำขนาดใหญ่และขนาดกลาง

รายงานสถานการณ์ ณ วันที่ 21 กรกฎาคม 2563

% ปริมาณน้ำรวมแต่ละภาคปัจจุบัน

ปริมาณน้ำในอ่างที่ใช้การได้ในสัปดาห์นี้ + มากกว่า / - น้อยกว่า สัปดาห์ก่อน 148.46 ล้าน ลบ.ม.

สรุปสถานการณ์ปริมาณน้ำในอ่างเก็บน้ำที่ใช้ในกิจกรรมทั้งหมดประเทศ มากกว่าปริมาณน้ำที่เหลือเข้าอ่าง เมื่อเทียบกับสัปดาห์ที่ผ่านมา ควรใช้น้ำอย่างระมัดระวัง



สรุปสถานการณ์ปริมาณน้ำในอ่าง			
คงที่	7	อ่าง	
ลดลง	15	อ่าง	
เพิ่มขึ้น	16	อ่าง	

ภาค	สถานการณ์ปริมาณน้ำในอ่าง				ปริมาณน้ำเปลี่ยนแปลง (ล้าน ม.)	สถานะ
	ลดลง (แห่ง)	คงที่ (แห่ง)	เพิ่มขึ้น (แห่ง)	รวม (แห่ง)		
ภาคเหนือ	5	1	1	7	-45.00	ปริมาณน้ำในอ่างเก็บน้ำลดลง
ภาคตะวันออกเฉียงเหนือ	3	4	5	12	-1.00	ปริมาณน้ำในอ่างเก็บน้ำลดลง
ภาคกลาง	1	1	1	3	-7.00	ปริมาณน้ำในอ่างเก็บน้ำลดลง
ภาคตะวันตก	2	-	-	2	-103.00	ปริมาณน้ำในอ่างเก็บน้ำลดลง
ภาคตะวันออก	1	1	8	10	17.54	ปริมาณน้ำในอ่างเก็บน้ำเพิ่มขึ้น
ภาคใต้	3	-	1	4	-10.00	ปริมาณน้ำในอ่างเก็บน้ำลดลง
<b>รวมทั้งประเทศ</b>	<b>15</b>	<b>7</b>	<b>16</b>	<b>38</b>	<b>-148.46</b>	<b>ปริมาณน้ำในอ่างเก็บน้ำลดลง</b>

เปรียบเทียบปริมาณน้ำรวมทั่วประเทศปัจจุบัน  
กับปี 62 และ ปี 63

วันที่ 21 กรกฎาคม 2563 เก้าเกิน  
30,130 ล้าน ลบ.ม. หรือ เก้าเกิน  
42%

วันที่ 21 กรกฎาคม 2562 เก้าเกิน  
34,483 ล้าน ลบ.ม. หรือ เก้าเกิน  
49%

ภาค อ่างเก็บน้ำ เชื่อม	ความจุ ที่ รอก. (ล้าน ม.)	ปริมาณน้ำ ที่ไม่ได้ ใช้การ (ล้าน ม.)	ใช้การ ได้จริง (ล้าน ม.)	ปริมาณน้ำรวม		ปัจจุบัน วันที่ 21 กรกฎาคม 2563				สัปดาห์ก่อน วันที่ 15 กรกฎาคม 2563				ปริมาณน้ำ + เพิ่มขึ้น - ลดลง (ล้าน ม.)	สถานการณ์ ในอ่าง	
				วันที่ 21 กรกฎาคม 2562	%	ปริมาณน้ำรวม		ปริมาณน้ำใช้การได้จริง		ปริมาณน้ำรวม		ปริมาณน้ำใช้การได้จริง				
						(ล้าน ม.)	%	(ล้าน ม.)	%	(ล้าน ม.)	%	(ล้าน ม.)	%			
<b>ภาคเหนือ (7)</b>																
1	ภูมิพล (2) ตาก	13,462	3,800	9,662	4,636	34%	3,911	29%	111	1%	3,937	29%	137	1%	-26.00	ลดลง
2	สิริกิติ์ (2) อุดรดิต	9,510	2,850	6,660	3,340	35%	3,262	34%	412	6%	3,280	34%	430	6%	-18.00	ลดลง
3	แม่งัด เข้มงใหม่	265	12	253	76	29%	54	20%	42	17%	53	20%	41	16%	1.00	เพิ่มขึ้น
4	แมกวาง เข้มงใหม่	263	14	249	45	17%	74	28%	60	24%	74	28%	60	24%	-	คงที่
5	กัวลม ลำปาง	106	3	103	35	33%	33	31%	30	29%	37	35%	34	33%	-4.00	ลดลง
6	กัวลนา ลำปาง	170	6	164	49	29%	36	21%	30	18%	40	24%	34	21%	-4.00	ลดลง
7	แควน้อย พิจิตรโลก	939	43	896	139	29%	141	15%	98	11%	144	15%	101	11%	-3.00	ลดลง
	แมก	110	16	94	33	30%	24	22%	8	9%	24	22%	8	9%	-	คงที่
	<b>รวมภาคเหนือ 34.85%</b>	<b>24,825</b>	<b>6,744</b>	<b>18,081</b>	<b>8,352</b>	<b>34%</b>	<b>7,536</b>	<b>30%</b>	<b>792</b>	<b>4%</b>	<b>7,589</b>	<b>31%</b>	<b>837</b>	<b>5%</b>	<b>-45.00</b>	<b>ลดลง</b>
<b>ภาคตะวันออกเฉียงเหนือ (12)</b>																
8	ห้วยหลวง อุดรธานี	136	7	129	30	22%	25	18%	18	14%	24	18%	17	13%	1.00	เพิ่มขึ้น
9	น้ำจืด สกลนคร	520	45	475	231	44%	204	39%	159	33%	206	40%	161	34%	-2.00	ลดลง
10	น้ำพอง (2) สกลนคร	165	8	157	32	19%	33	20%	25	16%	36	22%	28	18%	-3.00	ลดลง
11	จุฬารัตน์ (2) ชัยภูมิ	164	37	127	44	27%	49	30%	12	9%	46	28%	9	7%	3.00	เพิ่มขึ้น
12	ลุมพินี (2) ขอนแก่น	2,431	581	1,850	568	23%	310	13%	-	0%	312	13%	-	0%	-	คงที่
13	ลำปาว กาฬสินธุ์	1,980	100	1,880	494	25%	605	31%	505	27%	626	32%	526	28%	-21.00	ลดลง
14	ลำตะคอง นครราชสีมา	314	22	292	155	49%	89	28%	67	23%	87	28%	65	22%	2.00	เพิ่มขึ้น
15	ลำพระเพลิง นครราชสีมา	155	1	154	23	15%	31	20%	30	19%	22	14%	21	14%	9.00	เพิ่มขึ้น
16	มูลน นครราชสีมา	141	7	134	40	28%	25	18%	18	13%	25	18%	18	13%	-	คงที่
17	ลำพระนครราชสีมา	275	7	268	86	31%	37	13%	30	11%	37	13%	30	11%	-	คงที่
18	ลำน้ำรองบุรีรัมย์	121	3	118	27	22%	19	16%	16	14%	19	16%	16	14%	-	คงที่
19	สิรินธร (2) อุบลราชธานี	1,966	831	1,135	869	44%	1,037	53%	206	18%	1,027	52%	196	17%	10.00	เพิ่มขึ้น
	<b>รวมภาคตะวันออกเฉียงเหนือ 11.80%</b>	<b>8,369</b>	<b>1,649</b>	<b>6,720</b>	<b>2,599</b>	<b>31%</b>	<b>2,465</b>	<b>29%</b>	<b>1,086</b>	<b>16%</b>	<b>2,467</b>	<b>29%</b>	<b>1,087</b>	<b>16%</b>	<b>-1.00</b>	<b>ลดลง</b>
<b>ภาคกลาง (3)</b>																
20	ป่าสักชลสิทธิ์ ลพบุรี	960	3	957	45	5%	92	10%	89	9%	99	10%	96	10%	-7.00	ลดลง
21	ห้วยเสลา อุทัยธานี	160	17	143	38	24%	31	19%	14	10%	31	19%	14	10%	-	คงที่
22	กระเสียว สุพรรณบุรี	240	40	200	69	29%	52	22%	12	6%	51	21%	11	6%	1.00	เพิ่มขึ้น
	<b>รวมภาคกลาง 1.92%</b>	<b>1,360</b>	<b>60</b>	<b>1,300</b>	<b>152</b>	<b>11%</b>	<b>175</b>	<b>13%</b>	<b>115</b>	<b>8%</b>	<b>182</b>	<b>13%</b>	<b>122</b>	<b>9%</b>	<b>-7.00</b>	<b>ลดลง</b>
<b>ภาคตะวันตก (2)</b>																
23	ศรีนครินทร์ (2) กาญจนบุรี	17,745	10,265	7,480	13,564	76%	11,894	67%	1,629	22%	11,933	67%	1,668	22%	-39.00	ลดลง
24	วีรชาลกรณ (2) กาญจนบุรี	8,860	3,012	5,848	4,513	51%	3,661	41%	649	11%	3,725	42%	713	12%	-64.00	ลดลง
	<b>รวมภาคตะวันตก 37.51%</b>	<b>26,605</b>	<b>13,277</b>	<b>13,328</b>	<b>18,077</b>	<b>68%</b>	<b>15,555</b>	<b>58%</b>	<b>2,278</b>	<b>17%</b>	<b>15,658</b>	<b>59%</b>	<b>2,381</b>	<b>18%</b>	<b>-103.00</b>	<b>ลดลง</b>
<b>ภาคตะวันออก (6+4)</b>																
25	ขุนด่าน นครนายก	224	5.00	219	35	16%	53	24%	48	22%	49	22%	44	20%	4.00	เพิ่มขึ้น
26	คลองสิียด ฉะเชิงเทรา	420	30.00	390	55	13%	48	11%	18	5%	46	11%	16	4%	2.00	เพิ่มขึ้น
27	บางพระ (3) ชลบุรี	117	12.00	105	42	36%	14	12%	2	2%	15	13%	3	3%	-1.00	ลดลง
28	หนองปลาไหล (3) ระยอง	164	13.75	150	97	59%	94	57%	80	54%	88	54%	74	50%	6.00	เพิ่มขึ้น
29	ประแสร์ (3) ระยอง	295	20.00	275	118	40%	50	17%	30	11%	48	16%	28	10%	2.00	เพิ่มขึ้น
30	มาบประชัน (3) ระยอง	17	0.72	16	9	52%	3.5	21%	3	17%	3.3	20%	2.59	16%	0.17	เพิ่มขึ้น
31	หนองค้อ (3) ระยอง	21	1.00	20	6	27%	10	46%	9	44%	10	46%	8.80	43%	0.14	เพิ่มขึ้น
32	ดอกกราย (3) ระยอง	79	3.00	76	28	36%	32	40%	29	37%	28	36%	25.40	33%	3.22	เพิ่มขึ้น
33	คลองใหญ่ (3) ระยอง	45	3.00	42	23	50%	21	46%	18	42%	21	46%	17.78	42%	-	คงที่
34	นคมดินทรจันทรา ปราจีนบุรี	295	19.00	276	66	22%	81	27%	62	22%	80	27%	61.00	22%	1.00	เพิ่มขึ้น
	<b>รวมภาคตะวันออก 2.37%</b>	<b>1,678</b>	<b>107</b>	<b>1,570</b>	<b>478</b>	<b>29%</b>	<b>405</b>	<b>24%</b>	<b>298</b>	<b>19%</b>	<b>389</b>	<b>23%</b>	<b>281</b>	<b>18%</b>	<b>17.54</b>	<b>เพิ่มขึ้น</b>
<b>ภาคใต้ (4)</b>																
35	แก่งกระจาน เพชรบุรี	710	65	645	368	52%	198	28%	133	21%	200	28%	135	21%	-2.00	ลดลง
36	ปราจีนบุรี ประจวบคีรีขันธ์	391	18	373	196	50%	100	26%	82	22%	101	26%	83	22%	-1.00	ลดลง
37	รัชชประภา (2) สุราษฎร์ธานี	5,639	1,352	4,287	3,429	61%	2,713	48%	1,361	32%	2,726	48%	1,374	32%	-13.00	ลดลง
38	บางยาง (2) ยะลา	1,454	276	1,178	832	57%	982	68%	706	60%	976	67%	700	59%	6.00	เพิ่มขึ้น
	<b>รวมภาคใต้ 11.55%</b>	<b>8,194</b>	<b>1,711</b>	<b>6,483</b>	<b>4,825</b>	<b>59%</b>	<b>3,993</b>	<b>49%</b>	<b>2,282</b>	<b>35%</b>	<b>4,003</b>	<b>49%</b>	<b>2,292</b>	<b>35%</b>	<b>-10.00</b>	<b>ลดลง</b>
	<b>รวมทั้งประเทศ 100%(38)</b>	<b>71,031</b>	<b>23,548</b>	<b>47,482</b>	<b>34,483</b>	<b>49%</b>	<b>30,130</b>	<b>42%</b>	<b>6,851</b>	<b>14%</b>	<b>30,288</b>	<b>43%</b>	<b>7,000</b>	<b>15%</b>	<b>-148.46</b>	<b>ลดลง</b>

ที่มาข้อมูล : ตารางสรุปสภาพน้ำในอ่างเก็บน้ำขนาดใหญ่ทั่วประเทศ และตารางสรุปสภาพน้ำในอ่างเก็บน้ำภาคตะวันออก กรมชลประทาน

หมายเหตุ :

- อ่างเก็บน้ำขนาดใหญ่ หมายถึง อ่างเก็บน้ำที่มีความจุตั้งแต่ 100 ล้าน ลบ.ม. ขึ้นไป
- เป็นอ่างเก็บน้ำอยู่ในความรับผิดชอบของการไฟฟ้าฝ่ายผลิตแห่งประเทศไทย(10) นอกนั้นอยู่ในความรับผิดชอบของกรมชลประทาน (28)
- เป็นอ่างเก็บน้ำขนาดกลางที่มีความสำคัญต่อการอุตสาหกรรมและการประมง ของลุ่มน้ำชายฝั่งทะเลตะวันออก
- ที่มา : กรมชลประทาน และการไฟฟ้าฝ่ายผลิตแห่งประเทศไทย
- จังหวัดที่มีอ่างเก็บน้ำขนาดใหญ่มีจำนวน 26 จังหวัด ไม่มี 50 จังหวัด

รศ. หมายถึง ระดับเก็บกักของอ่าง



ศุภชัยชลา



ศุภย์ปองกันกัญญาณี กรมทรัพยากรน้ำ

ลำดับของเขื่อนตามความจุ

- ศรีนครินทร์ 2.ภูมิพล 3.สิริกิติ์ 4.วีรชาลกรณ 5.รัชชประภา
- 6.ลุมพินี 7.สิรินธร 8.บางยาง 9.ลำปาว 10.ป่าสัก

ลำดับของเขื่อนตามปริมาณน้ำใช้การได้

- ภูมิพล 2.ศรีนครินทร์ 3.สิริกิติ์ 4.วีรชาลกรณ 5.รัชชประภา
- 6.ลำปาว 7.ลุมพินี 8.บางยาง 9.สิรินธร 10.ป่าสัก

รายงานสถานการณ์น้ำ  
รายลุ่มน้ำ



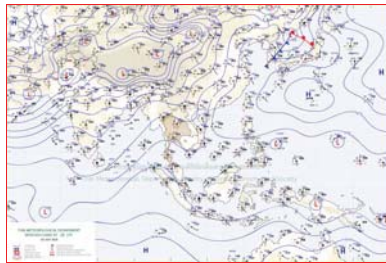
# รายงานสถานการณ์น้ำลุ่มน้ำเจ้าพระยา วันที่ 21 กรกฎาคม 2563

## 1) สภาพภูมิอากาศ

ลักษณะอากาศทั่วไป (ที่มา: กรมอุตุนิยมวิทยา)

พยากรณ์อากาศ 24 ชั่วโมงข้างหน้า บริเวณประเทศไทยมีฝนเพิ่มขึ้น กับมีฝนตกหนักบางพื้นที่ในภาคเหนือ ภาคตะวันออกเฉียงเหนือ ภาคกลาง ภาคตะวันออก และภาคใต้ ทั้งนี้เนื่องจากมรสุมตะวันตกเฉียงใต้ยังคงพัดปกคลุมทะเลอันดามันและประเทศไทย ในขณะที่มีลมตะวันออกเฉียงใต้พัดปกคลุมภาคตะวันออกเฉียงเหนือ และภาคตะวันออก ขอให้ประชาชนในพื้นที่เสี่ยงภัยบริเวณภาคเหนือ ด้านตะวันตกของภาคตะวันออกเฉียงเหนือ ภาคกลาง ภาคตะวันออก และภาคใต้ ระวังอันตรายจากฝนตกหนักและฝนที่ตกสะสม อาจทำให้เกิดน้ำท่วมฉับพลันและน้ำป่าไหลหลากได้

สภาพอากาศภาคกลาง เมฆเป็นส่วนมาก กับมีฝนฟ้าคะนอง ร้อยละ 60 ของพื้นที่ และมีฝนตกหนักบางแห่ง บริเวณจังหวัดราชบุรี สุพรรณบุรี กาญจนบุรี อุทัยธานี ชัยนาท สิงห์บุรี อ่างทอง และสระบุรี อุณหภูมิต่ำสุด 24-26 องศาเซลเซียส อุณหภูมิสูงสุด 34-35 องศาเซลเซียส ลมตะวันตกเฉียงใต้ ความเร็ว 10-20 กม./ชม.



แผนที่อากาศ วันที่ 21 ก.ค. 2563 เวลา 01.00 น.

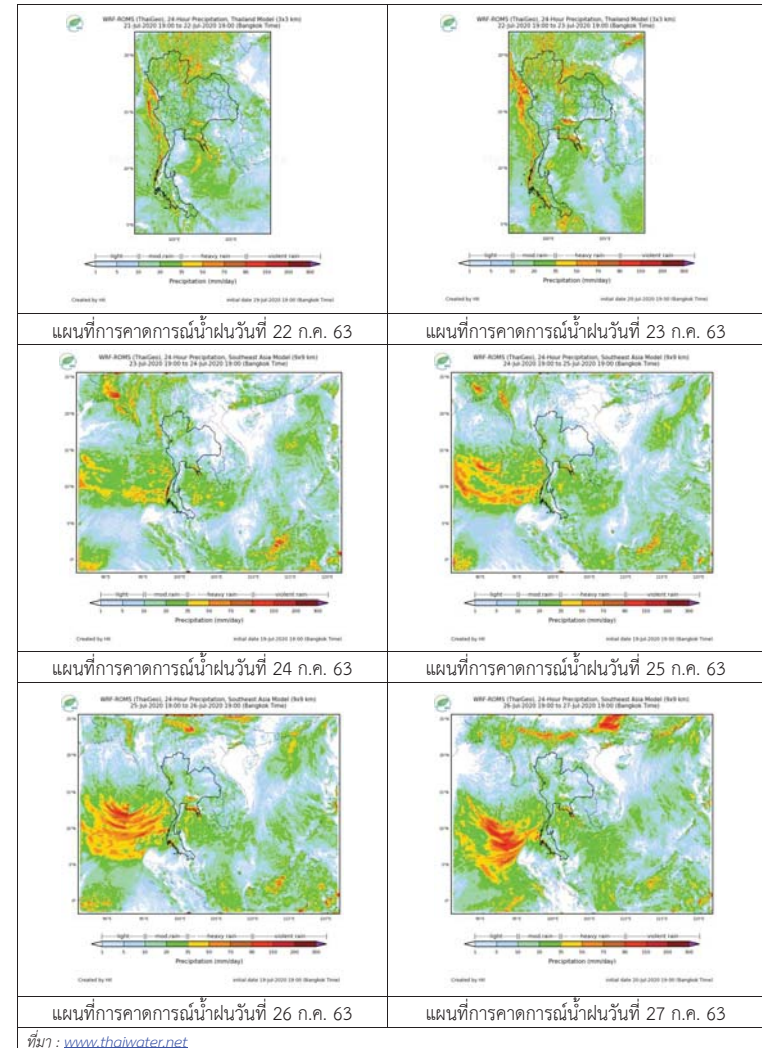


ภาพถ่ายจากดาวเทียม วันที่ 21 ก.ค. 2563

## 2) สถานการณ์ฝน

จากข้อมูลสถานการณ์น้ำฝนในพื้นที่ลุ่มน้ำเจ้าพระยา (ภาคกลาง) ของวันที่ 21 กรกฎาคม 2563 จากกรมทรัพยากรน้ำ กรมอุตุนิยมวิทยา กรมชลประทาน และสถาบันสารสนเทศทรัพยากรน้ำและการเกษตร (องค์การมหาชน) พบว่า ไม่มีฝนตกในพื้นที่ลุ่มน้ำ อนึ่งยกเว้น ดากฟ้า สกข. ชัยนาท สกข. บัวชุม ปทุมธานี สกข. ลพบุรี สมุทรสงคราม นครปฐม สนามบินดอนเมือง และนาร่อง พบมีฝนตกในพื้นที่ลุ่มน้ำ โดยพบปริมาณฝน 0.5- 43.0 มม. สำหรับสมุทรปราการ สกข.และสนามบินสุวรรณภูมิ พบฝนเล็กน้อย

## สถานการณ์น้ำฝน (แผนภาพคาดการณ์ฝนล่วงหน้าความละเอียดสูง WRF-ROMS Model)



## 3) ข้อมูลปริมาณน้ำในลำน้ำ

สถานการณ์น้ำท่า (19 ก.ค. - 21 ก.ค. 2563 ที่มา: กรมชลประทาน)

สถานี	แม่น้ำ	อำเภอ	จังหวัด	ระดับตลิ่ง	อาทิตย์	จันทร์	อังคาร	แนวโน้ม (เพิ่ม/ ลด)
				ปริมาณน้ำ (ลบ.ม./วิ.)	19 ก.ค.	20 ก.ค.	21 ก.ค.	
C.2	เจ้าพระยา	เมือง	นครสวรรค์	26.20	17.30	17.33	17.30	ทรงตัว
				3,590	186	191	186	
C.13	เขื่อน เจ้าพระยา	สรรพยา	ชัยนาท	16.34	14.30	14.45	14.55	เพิ่มขึ้น
				2,840	60	60	60	
C.3	เจ้าพระยา	เมือง	สิงห์บุรี	13.40	1.70	1.66	1.64	ลดลง
				2,900	**	**	**	
C.35	เจ้าพระยา	พระนครศรีอยุธยา	พระนครศรีอยุธยา	4.58	0.93	0.76	0.84	ทรงตัว
				1,179	**	**	**	
C.36	คลองบาง หลวง	บางบาล	พระนครศรีอยุธยา	4.00	0.48	0.39	0.43	ทรงตัว
				420	**	**	**	
C.37	คลอง บางบาน	บางบาล	พระนครศรีอยุธยา	3.80	0.55	0.41	0.45	ทรงตัว
				148	**	**	**	

สถานีทักดูข ต.ทักดูขได้อ.ชุมแสง  
จ.นครสวรรค์ (ลุ่มน้ำเจ้าพระยา)สถานีเสนา ต.เสนา อ.เสนา  
จ.พระนครศรีอยุธยา (ลุ่มน้ำเจ้าพระยา)สถานีบ้านป้อม ต.บ้านป้อม  
จ.พระนครศรีอยุธยา (ลุ่มน้ำเจ้าพระยา)สถานีบ้านท้ายตง ต.บางกระบือ อ.สามโคก  
จ.ปทุมธานี (ลุ่มน้ำเจ้าพระยา)

ปริมาณน้ำในลำน้ำต่างๆ ในพื้นที่ลุ่มน้ำเจ้าพระยา  
(หมายเหตุ ที่มา : <http://mekhala.dwr.go.th/cctv/>)

## 4) สรุป

สถานการณ์ในลุ่มน้ำเจ้าพระยาอยู่ในเกณฑ์ปกติ กล่าวคือ แนวโน้มระดับน้ำสถานีลุ่มน้ำเจ้าพระยา พบทรงตัว เพิ่มขึ้นและลดลง โดยระดับน้ำเขื่อนเจ้าพระยามีปริมาณน้ำไหลผ่าน 60 ลบ.ม./วินาที ระดับน้ำเหนือเขื่อน + 14.55 ม.รทก. ระดับน้ำท้ายเขื่อน +5.38 ม.รทก.

## รายงานสถานการณ์น้ำลุ่มน้ำบางปะกง-ปราจีนบุรี วันที่ 21 กรกฎาคม 2563

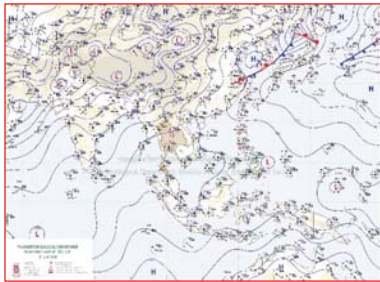
### 1) สภาพภูมิอากาศ (ที่มา : กรมอุตุนิยมวิทยา)

#### ลักษณะอากาศทั่วไป

พยากรณ์อากาศ 24 ชั่วโมงข้างหน้า บริเวณประเทศไทยมีฝนเพิ่มขึ้น กับมีฝนตกหนักบางพื้นที่ในภาคเหนือ ภาคตะวันออกเฉียงเหนือ ภาคกลาง ภาคตะวันออก และภาคใต้ ทั้งนี้เนื่องจากมรสุมตะวันออกเฉียงใต้ยังคงพัดปกคลุมทะเลอันดามันและประเทศไทย ในขณะที่มีลมตะวันออกเฉียงใต้พัดปกคลุมภาคตะวันออกเฉียงเหนือ และภาคตะวันออก

#### สภาพอากาศภาคตะวันออก

เมฆเป็นส่วนมาก กับมีฝนฟ้าคะนอง ร้อยละ 60 ของพื้นที่ และมีฝนตกหนักบางแห่ง บริเวณจังหวัดนครนายก ปราจีนบุรี สระแก้ว ฉะเชิงเทรา จันทบุรี และตราด อุณหภูมิต่ำสุด 25-27 องศาเซลเซียส อุณหภูมิสูงสุด 32-35 องศาเซลเซียส ลมตะวันออกเฉียงใต้ ความเร็ว 15-30 กม./ชม. ทะเลมีคลื่นสูงประมาณ 1 เมตร บริเวณที่มีฝนฟ้าคะนองคลื่นสูง 1-2 เมตร



แผนที่อากาศวันที่ 21 ก.ค. 2563 เวลา 07.00 น.



ภาพถ่ายจากดาวเทียมวันที่ 21 ก.ค. 2563 เวลา 07.00 น.

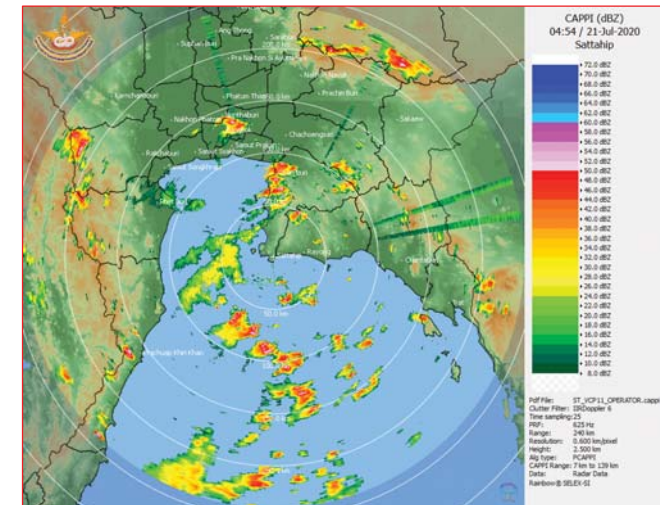
### 2) สถานการณ์ฝน

จากข้อมูลสถานการณ์ฝนในพื้นที่ลุ่มน้ำบางปะกง-ปราจีนบุรี ของวันที่ 21 กรกฎาคม 2563 จากกรมอุตุนิยมวิทยา สถาบันสารสนเทศทรัพยากรน้ำ (องค์การมหาชน) กรมชลประทาน และกรมทรัพยากรน้ำพบว่า มีฝนตกเล็กน้อยถึงปานกลาง และมีฝนตกหนักในบางพื้นที่ บริเวณจังหวัดนครนายก ฉะเชิงเทรา ปราจีนบุรี สระแก้ว และชลบุรี โดยมีปริมาณฝน 0.2 – 62.5 มม.

ข้อมูลสถานการณ์ฝนในพื้นที่ลุ่มน้ำบางปะกง-ปราจีนบุรี ณ วันที่ 21 กรกฎาคม 2563  
(ข้อมูลจากกรมอุตุนิยมวิทยา เวลา 07.00 น.)

ลำดับ	พื้นที่	ปริมาณฝน (มม.)
1	อ.เมือง จ.นครนายก	12.8
2	สนง.เกษตร จ.ฉะเชิงเทรา	32.0
3	อ.บางคล้า จ.ฉะเชิงเทรา	62.5
4	อ.ราชสำนั จ.ฉะเชิงเทรา	8.0
5	อ.ประจันตคาม จ.ปราจีนบุรี	2.1
6	อ.นาดี จ.ปราจีนบุรี	2.3
7	อ.ศรีมโหสถ จ.ปราจีนบุรี	7.0
8	อ.กบินทร์บุรี จ.ปราจีนบุรี	24.9
9	อ.คลองหาด จ.สระแก้ว	10.4
10	อ.วัฒนานคร จ.สระแก้ว	6.8
11	อ.เมือง จ.สระแก้ว	37.9
12	อ.เมือง จ.ชลบุรี	0.2

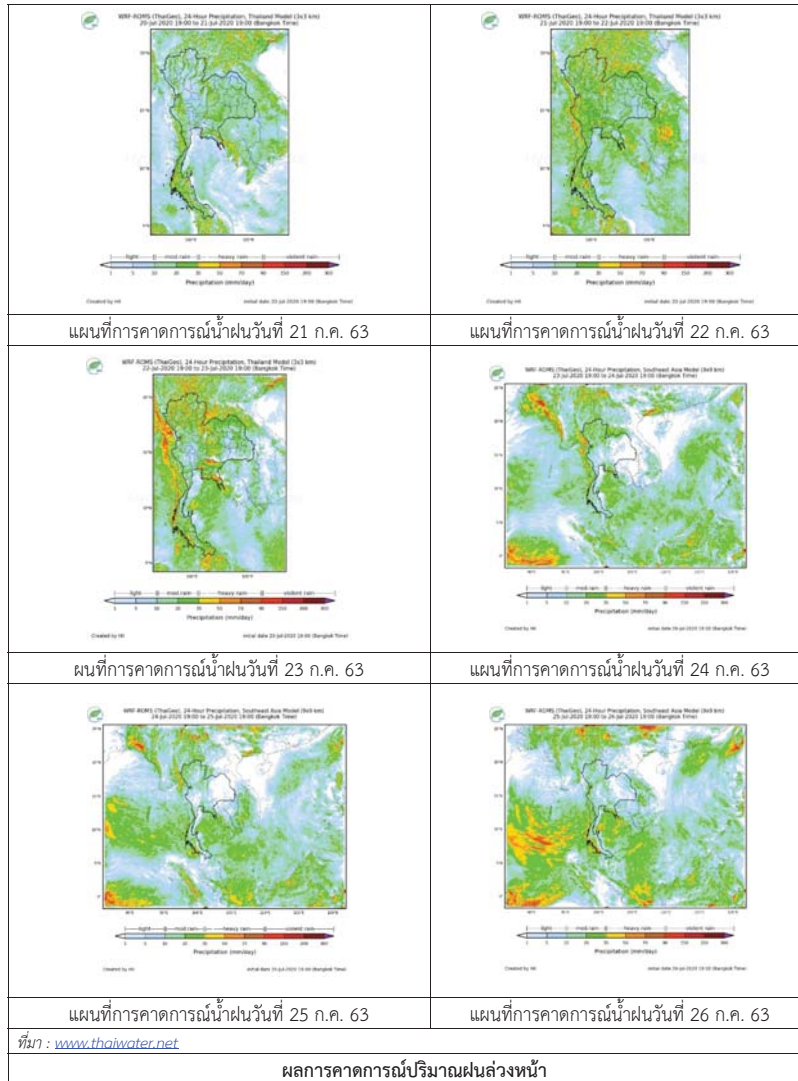
หมายเหตุ “#” คือ ฝนวัดปริมาณไม่ได้ (ต่ำกว่า 0.1 มิลลิเมตร), “\*” คือ ไม่ได้รับข้อมูล



ภาพเรดาร์ตรวจอากาศ “สถานีสัตหีบ”  
ณ วันที่ 21 กรกฎาคม 2563 เวลา 11.54 น.  
(ที่มา : กรมอุตุนิยมวิทยา)



สถานการณ์น้ำฝน



3) ข้อมูลปริมาณน้ำในลำน้ำ

สถานการณ์น้ำท่า (17 - 21 ก.ค. 63 ที่มา : กรมชลประทาน เวลา 06.00 น.)

สถานี	อำเภอ	จังหวัด	ลุ่มน้ำ	ระดับ	สุกร	เสาร์	อาทิตย์	จันทร์	อังคาร	แนวโน้ม (เพิ่ม/ ลด)
				ความจุ ลำน้ำ (ลบ.ม./ วิ.)	ก.ค.	ก.ค.	ก.ค.	ก.ค.	ก.ค.	
Kgt.19A	เกาะ จันทร์	ชลบุรี	บางปะกง	4.8 *	1.69 2.10	1.68 2.00	1.78 3.25	1.90 5.05	1.77 3.10	ลดลง
Kgt.30	เทศบาล เมือง	ฉะเชิงเทรา	บางปะกง	1.70 น้ำหนุน	* *	* *	* *	* *	* *	*
Ny.1B	เมือง	นครนายก	บางปะกง	8.81 206	4.68 19.40	4.75 21.50	4.65 18.50	4.54 15.20	4.44 12.80	ลดลง
Ny.3	บ้านนา	นครนายก	บางปะกง	6.26 67.20	2.88 1.05	2.88 1.05	2.88 1.05	2.87 1.00	2.87 1.00	ทรงตัว
Ny.4	เมือง	ปราจีนบุรี	บางปะกง	3.34 185	1.00 12.00	0.65 5.00	0.45 1.50	0.70 6.00	0.70 6.00	ทรงตัว
Ny.7	เมือง	นครนายก	บางปะกง	6.56 *	4.27 *	4.86 *	4.78 *	4.68 *	4.57 *	ลดลง
Kgt.1	เมือง	ปราจีนบุรี	ปราจีนบุรี	4.13 774.00	0.44 126.80	0.49 132.80	0.46 129.20	0.36 117.20	0.37 118.40	เพิ่มขึ้น
Kgt.3	กบินทร์ บุรี	ปราจีนบุรี	ปราจีนบุรี	10.20 648.00	1.23 26.90	1.26 27.80	1.00 20.00	0.76 15.20	0.74 14.80	ลดลง
Kgt.6	ศรีมหา โพธิ์	ปราจีนบุรี	ปราจีนบุรี	7.10 -	0.78 *	0.90 *	0.88 *	0.81 *	0.82 *	เพิ่มขึ้น
Kgt.9	เขา ฉกรรจ์	สระแก้ว	ปราจีนบุรี	10.00 444.00	3.77 4.80	3.75 4.40	3.74 4.20	3.78 5.00	3.74 4.20	ลดลง
Kgt.10	เมือง	สระแก้ว	ปราจีนบุรี	11.00 300.00	5.67 10.10	5.66 9.80	5.65 9.50	5.67 10.10	5.65 9.50	ลดลง
Kgt.13A	กบินทร์ บุรี	ปราจีนบุรี	ปราจีนบุรี	16.17 417.20	6.90 14.00	6.84 12.80	6.82 12.40	6.82 12.40	7.01 16.20	เพิ่มขึ้น
Kgt.14	นาดี	ปราจีนบุรี	ปราจีนบุรี	7.06 313.00	2.06 8.20	1.37 0.94	1.04 0.44	0.95 0.35	0.94 0.34	ลดลง

หมายเหตุ\* ไม่ได้รับข้อมูล

ปริมาณน้ำในลำน้ำในพื้นที่ลุ่มน้ำบางปะกง-ปราจีนบุรี วันที่ 21 กรกฎาคม 2563



สถานีเชิงสะพานฉะเชิงเทรา ต.หน้าเมือง อ.เมือง จ.ฉะเชิงเทรา  
(ลุ่มน้ำบางปะกง – แม่น้ำบางปะกง)

4) สรุป

- สถานการณ์น้ำในลุ่มน้ำบางปะกง อยู่ในภาวะนั้น้อย และระดับน้ำในลำน้ำส่วนใหญ่มีแนวโน้มลดลง
- สถานการณ์น้ำในลุ่มน้ำปราจีนบุรี อยู่ในภาวะนั้น้อย และระดับน้ำในลำน้ำส่วนใหญ่มีแนวโน้มลดลง

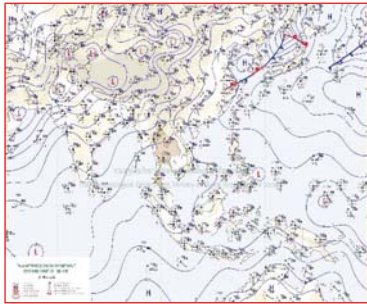
## รายงานสถานการณ์น้ำลุ่มน้ำทะเลสาบสงขลา วันที่ 21 กรกฎาคม 2563

### 1) สภาพภูมิอากาศ

**ลักษณะอากาศทั่วไป** (ที่มา: กรมอุตุนิยมวิทยา)

พยากรณ์อากาศ 24 ชั่วโมงข้างหน้า บริเวณประเทศไทยมีฝนเพิ่มขึ้น กับมีฝนตกหนักบางแห่งในภาคเหนือ ภาคตะวันออกเฉียงเหนือ ภาคตะวันออก และภาคใต้ ทั้งนี้เนื่องจากมรสุมตะวันตกเฉียงใต้ยังคงพัดปกคลุมทะเลอันดามันและประเทศไทย ในขณะที่มีลมตะวันออกเฉียงใต้พัดปกคลุมภาคตะวันออกเฉียงเหนือ และภาคตะวันออก ขอให้ประชาชนในพื้นที่เสี่ยงภัยบริเวณภาคเหนือ ภาคตะวันออกเฉียงเหนือ ภาคตะวันออก และภาคใต้ระวังอันตรายจากฝนตกหนัก ซึ่งอาจทำให้เกิดน้ำท่วมฉับพลันและน้ำป่าไหลหลากได้

สภาพอากาศภาคใต้ฝั่งตะวันออก เมฆเป็นส่วนมาก กับมีฝนฟ้าคะนอง ร้อยละ 60 ของพื้นที่ และมีฝนตกหนักบางแห่ง บริเวณจังหวัดชุมพร สุราษฎร์ธานี นครศรีธรรมราช พัทลุง และสงขลา อุณหภูมิสูงสุด 23-25 องศาเซลเซียส อุณหภูมิต่ำสุด 32-36 องศาเซลเซียส ผลคาดการณ์ปริมาณน้ำฝนล่วงหน้า 1-7 วัน มีฝนฟ้าคะนองร้อยละ 40-60 ของพื้นที่ ตลอดช่วง กับมีฝนตกหนักบางแห่ง ในช่วงวันที่ 20 - 24 ก.ค. 63



แผนที่อากาศ วันที่ 21 ก.ค. 2563 เวลา 07.00 น.



ภาพถ่ายจากดาวเทียม วันที่ 21 ก.ค. 2563

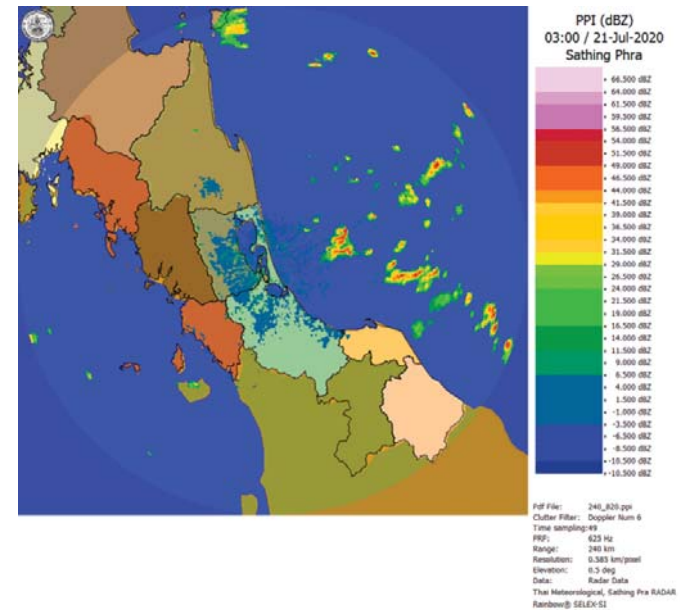
### 2) สถานการณ์ฝน

จากข้อมูลสถานการณ์ฝนในพื้นที่ลุ่มน้ำทะเลสาบสงขลาของวันที่ 21 กรกฎาคม 2563 จากกรมทรัพยากรน้ำ กรมอุตุนิยมวิทยา กรมชลประทาน และสถาบันสารสนเทศทรัพยากรน้ำ (องค์การมหาชน) พบว่า มีฝนตกในพื้นที่ บริเวณอำเภองขลา ป่าพะยอม และอำเภอศรีนครินทร์ จังหวัดพัทลุง บริเวณอำเภอสะเดา สทิงพระ และอำเภอหาดใหญ่ จังหวัดสงขลา ปริมาณฝน “ฝ” – 68.0 มิลลิเมตร

ข้อมูลสถานการณ์ฝนในพื้นที่ลุ่มน้ำทะเลสาบสงขลา ณ วันที่ 21 กรกฎาคม 2563 เวลา 07.00 น.

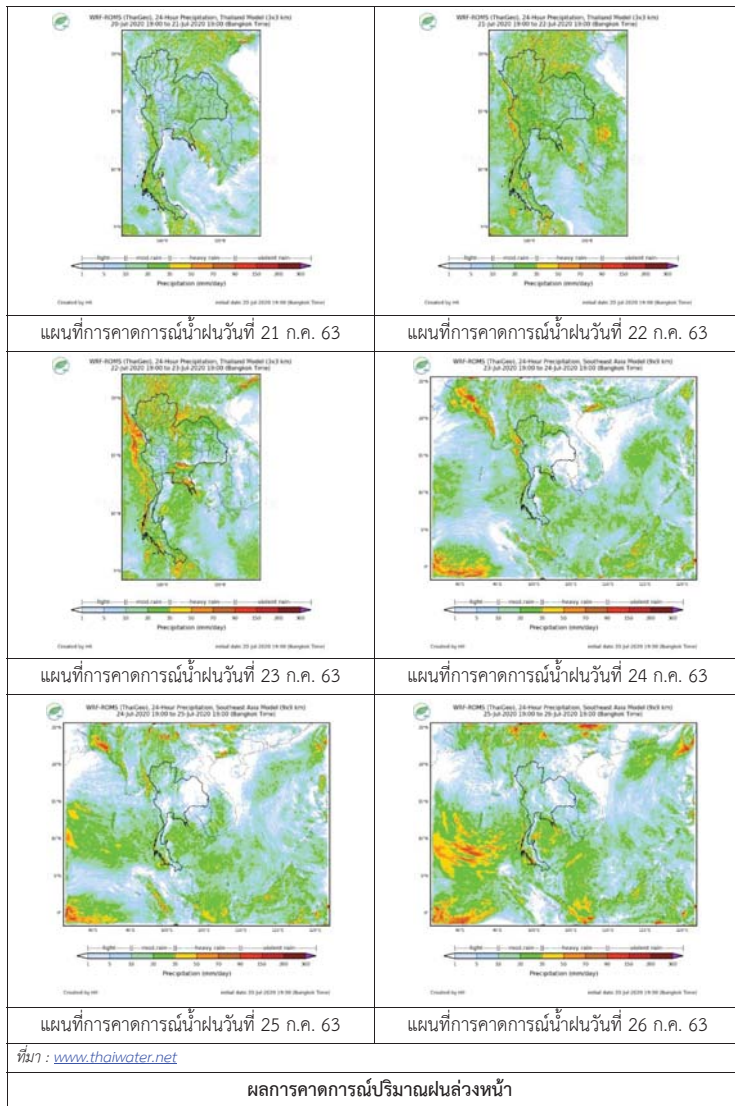
ลำดับ	สถานี	ปริมาณฝน (มม.)
1	อ.งขลา จ.พัทลุง	68.0
2	อ.ป่าพะยอม จ.พัทลุง	15.0
3	อ.ศรีนครินทร์ จ.พัทลุง	0.5
4	ต.ท่าโพธิ์ อ.สะเดา จ.สงขลา	1.3
5	อ.สทิงพระ	“ฝ”
6	ต.คลองหอยโข่ง อ.หาดใหญ่ จ.สงขลา	51.4
7	สำนักงานเกษตรอำเภอหาดใหญ่ จ.สงขลา	20.0

หมายเหตุ “ฝ” คือ ฝนวัดปริมาณไม่ได้ (ต่ำกว่า 0.1 มิลลิเมตร)



ภาพเรดาร์ตรวจอากาศ “สทิงพระ” ณ วันที่ 21 กรกฎาคม 2563 (ที่มา : กรมอุตุนิยมวิทยา)

สถานการณ์น้ำฝน



3) ข้อมูลปริมาณน้ำในลำน้ำ

ลุ่มน้ำทะเลสาบสงขลา ปัจจุบันสถานการณ์น้ำในลำน้ำโดยทั่วไปอยู่ในภาวะปกติ ระดับน้ำในลำน้ำส่วนใหญ่มีแนวโน้มเพิ่มขึ้นและลดลงในบางพื้นที่

สถานการณ์น้ำท่า (17 – 21 ก.ค. 2563 ที่มา : กรมชลประทาน)

สถานี	ลุ่มน้ำ	อำเภอ	จังหวัด	ระดับน้ำ-ม.	ศุกร์	เสาร์	อาทิตย์	จันทร์	อังคาร
				ปริมาณน้ำ-ลบ.ม./วิ. (ระดับเดือนกฤษ)	17 ก.ค.	18 ก.ค.	19 ก.ค.	20 ก.ค.	21 ก.ค.
X.170	ทะเลสาบสงขลา	ศรีนครินทร์	พัทลุง	25.20	20.74	20.90	20.82	20.77	20.90
				580.00	3.50	7.50	5.50	4.25	7.50
X.265	ทะเลสาบสงขลา	เมือง	พัทลุง	8.00	6.89	6.84	6.85	6.89	6.46
				7.00	-	-	-	-	-
X.174	ทะเลสาบสงขลา	หาดใหญ่	สงขลา	8.88	4.35	4.34	4.32	4.31	4.30
				388.00	1.75	1.70	1.60	1.55	1.50
X.173A	ทะเลสาบสงขลา	สะเดา	สงขลา	15.90	10.40	10.69	11.15	12.08	11.17
				258.00	11.00	13.90	20.25	37.00	20.55
X.90	ทะเลสาบสงขลา	คลองหอยโข่ง	สงขลา	8.00	2.62	2.93	2.55	3.10	2.38
				580.00	18.80	32.50	16.00	41.00	9.60
X.44	ทะเลสาบสงขลา	หาดใหญ่	สงขลา	7.40	0.17	0.62	0.50	0.53	0.92
				582.00	10.25	22.60	19.00	19.90	32.20

ข้อมูลระดับน้ำจากระบบตรวจวัดสภาพทางไกลอัตโนมัติลุ่มน้ำทะเลสาบสงขลา กรมทรัพยากรน้ำ ประจำวันที่ 21 กรกฎาคม 2563

ข้อมูลระดับน้ำ (19 – 21 ก.ค. 2563 ที่มา : กรมทรัพยากรน้ำ)

สถานี	ตำบล	อำเภอ	จังหวัด	ระดับตลิ่ง (ต่ำสุด)	อาทิตย์	จันทร์	อังคาร
					19 ก.ค.	20 ก.ค.	21 ก.ค.
คลองอู่ตะเภาตอนบน	พังงา	สะเดา	สงขลา	19.87	12.88	13.07	12.72
คลองอู่ตะเภาตอนล่าง	หาดใหญ่	หาดใหญ่	สงขลา	8.93	0.55	1.21	0.68
คลองรัตภูมิ	ควนรู	รัตภูมิ	สงขลา	22.62	13.55	13.60	14.00
คลองตะโหมด(ท่าเขียด)	แม่ขรี	ตะโหมด	พัทลุง	27.94	22.28	22.38	22.61
ลำปำ	ลำปำ	เมือง	พัทลุง	1.15	-0.72	-0.72	-0.72

ปริมาณน้ำในลำน้ำของคลองต่างๆ ในพื้นที่ลุ่มน้ำทะเลสาบสงขลา วันที่ 21 กรกฎาคม 2563

สถานีคลองอยู่ตะเภาตอนล่าง - ต.หาดใหญ่ อ.หาดใหญ่ จ.สงขลา  
(ลุ่มน้ำทะเลสาบสงขลา)



สถานีคลองตะโหมด (ท่าเขียด) - อ.ตะโหมด จ.สงขลา  
(ลุ่มน้ำทะเลสาบสงขลา)



#### 4) สรุป

สถานการณ์น้ำในลุ่มน้ำทะเลสาบสงขลาประจำวันที่ 21 กรกฎาคม 2563 ปัจจุบันสถานการณ์น้ำในลำน้ำโดยทั่วไปอยู่ในภาวะปกติ ระดับน้ำในลำน้ำส่วนใหญ่มีแนวโน้มเพิ่มขึ้นและลดลงในบางพื้นที่