



รายงานสถานการณ์น้ำรายวัน

เสนอโดย

ศูนย์เมขลา

ศูนย์ป้องกันวิกฤติน้ำ

กรมทรัพยากรน้ำ

ประจำวันที่ ๒๒ กรกฎาคม ๒๕๖๓

สารบัญ

- ๑) ปริมาณฝนสะสมปี พ.ศ. ๒๕๖๑ และ ๒๕๖๒ เทียบค่าเฉลี่ย ๓๐ ปี
- ๒) สถานการณ์น้ำในอ่างเก็บน้ำขนาดใหญ่ และขนาดกลาง
- ๓) รายงานสถานการณ์น้ำรายลุ่มน้ำ



ปริมาณฝนสะสมปี

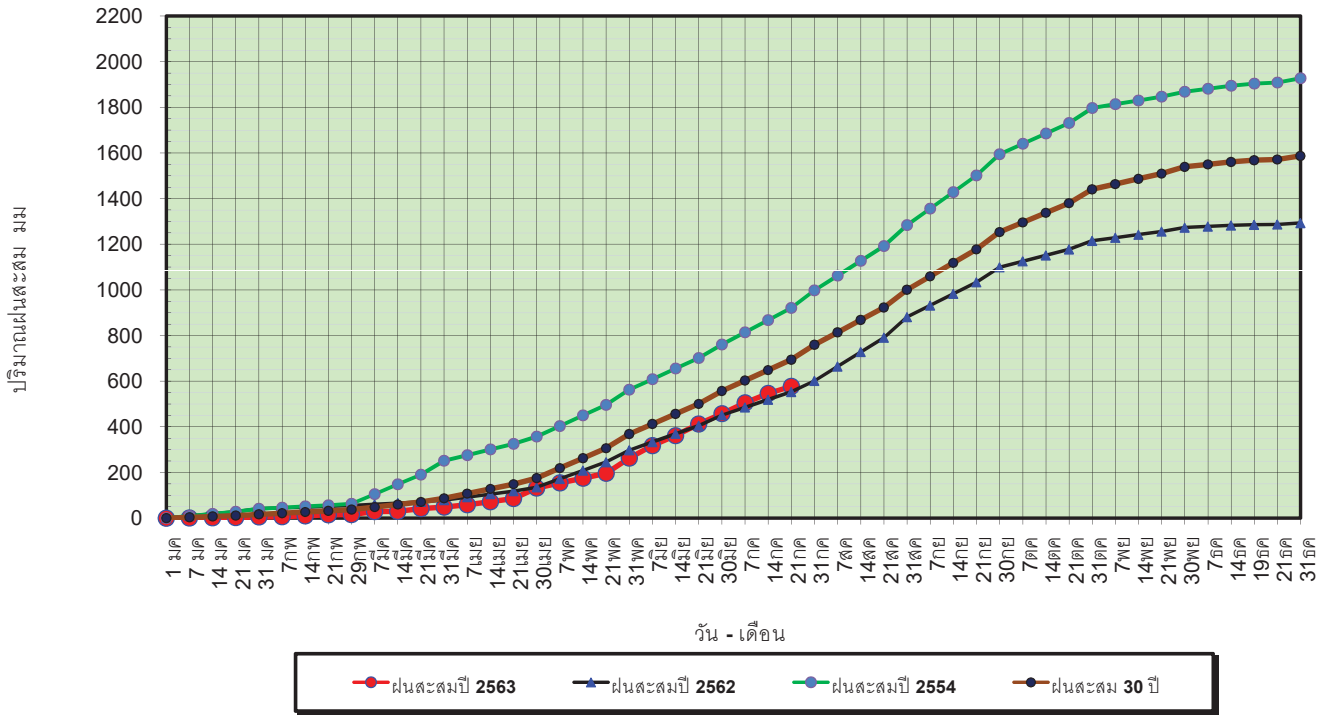
พ.ศ. ๒๕๖๑ และ ๒๕๖๒

เทียบค่าเฉลี่ย ๓๐ ปี



วันที่ 21 กรกฎาคม 2563
 ฝน30ปี = 694.55 มม. (สะสมทั้งปี = 1,587.70 มม.)
 ปี62 = 553.02 มม. (สะสมทั้งปี = 1,292.63 มม.)
 ปี63 = 577.74 มม.
 เปรียบเทียบกับ ปี 62 **มีค่ามากกว่า** 24.71 มม.
 เปรียบเทียบกับฝนเฉลี่ย 30 ปี **มีค่าน้อยกว่า** -116.81 มม.

ปริมาณฝนสะสมปี 2554-2562-2563 เทียบกับค่าเฉลี่ย 30 ปี



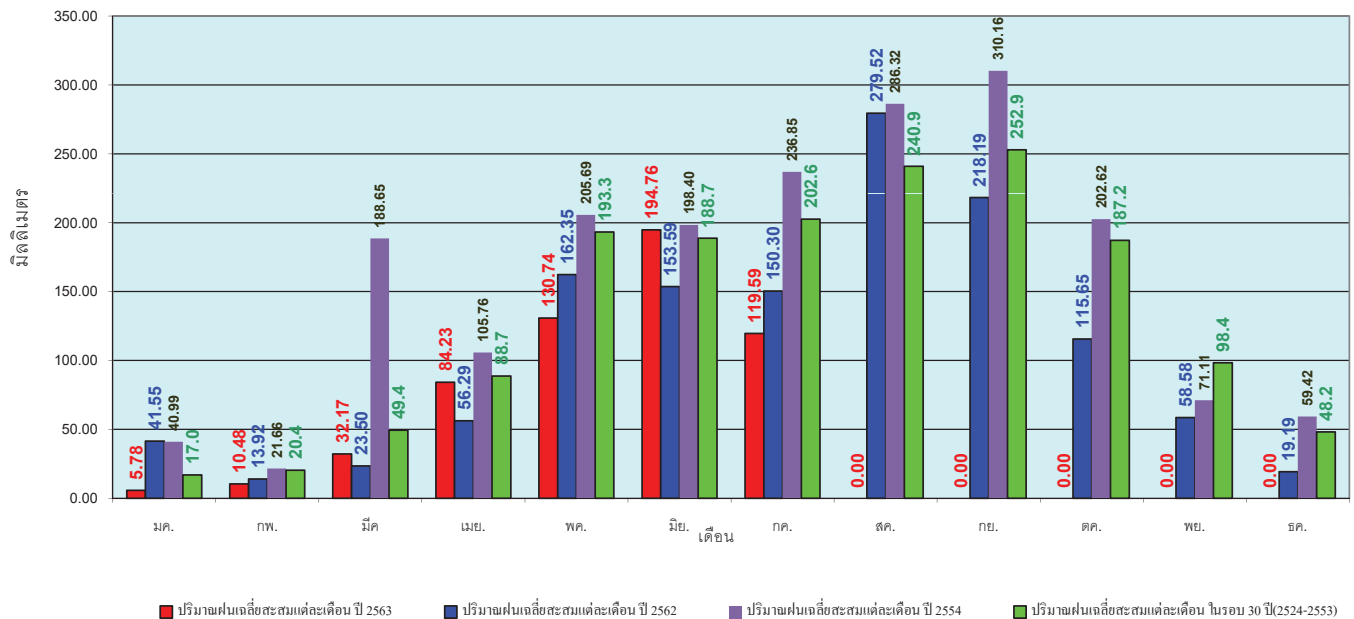
ข้อมูลจากกรมอุตุนิยมวิทยาจำนวน 127 สถานีข้อมูลปริมาณฝนสะสมถึง วันที่ 21 กรกฎาคม 2563



ศูนย์เมขลา ศูนย์ป้องกันวิกฤตน้ำ กรมทรัพยากรน้ำ

วันที่ 21 กรกฎาคม 2563
 ฝน30ปี = 694.55 มม. (สะสมทั้งปี = 1,587.50 มม.)
 ปี62 = 553.02 มม. (สะสมทั้งปี = 1,292.63 มม.)
 ปี63 = 577.74 มม.
 เปรียบเทียบกับ ปี 62 **มีค่ามากกว่า** 24.71 มม.
 เปรียบเทียบกับฝนเฉลี่ย 30 ปี **มีค่าน้อยกว่า** -116.81 มม.

ปริมาณฝนเฉลี่ยรายเดือนของประเทศ



ข้อมูลจากกรมอุตุนิยมวิทยาจำนวน 128 สถานีข้อมูลปริมาณฝนสะสมถึง วันที่ 21 กรกฎาคม 2563

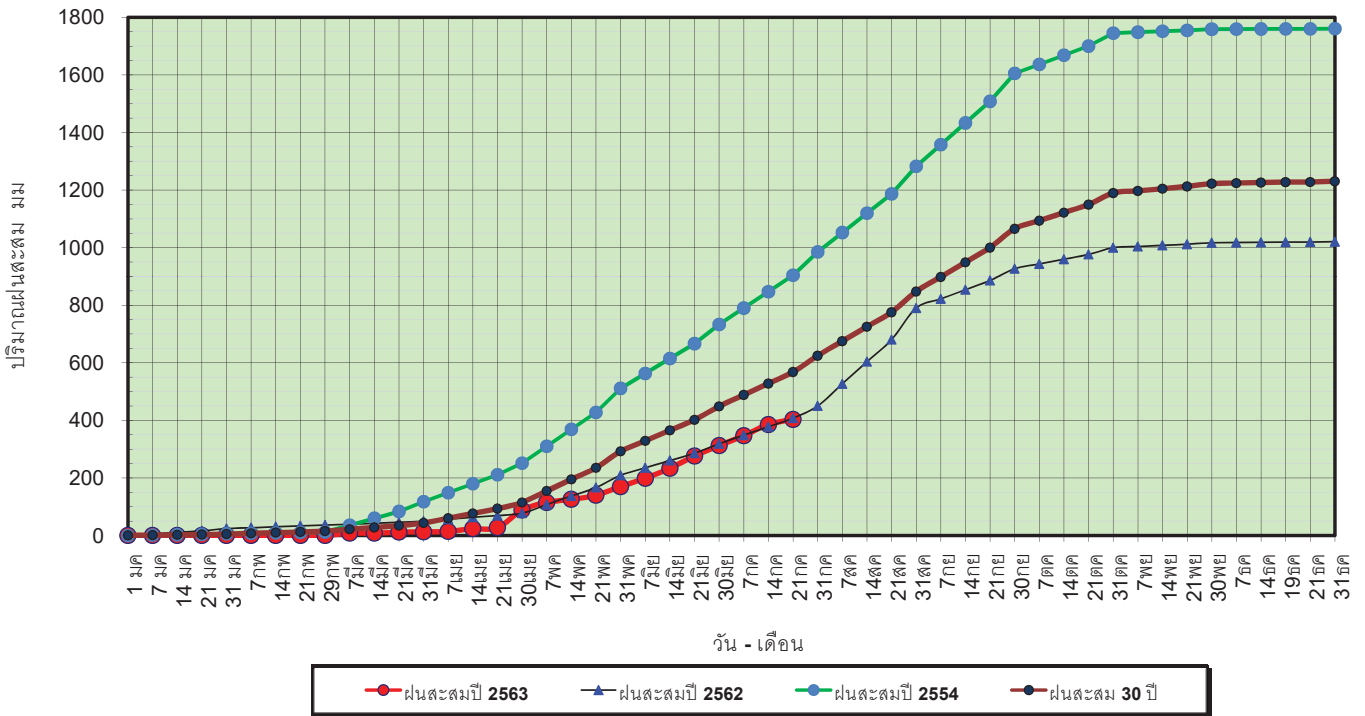


ศูนย์เมขลา

ศูนย์ป้องกันวิกฤตน้ำ กรมทรัพยากรน้ำ

วันที่ 21 กรกฎาคม 2563
 ฝน30ปี = 567.63 มม. (สะสมทั้งปี = 1,230.90 มม.)
 ปี62 = 407.77 มม. (สะสมทั้งปี = 1,021.00 มม.)
 ปี63 = 402.90 มม.
 เปรียบเทียบกับ ปี 62 **มีค่าน้อยกว่า** -4.87 มม.
 เปรียบเทียบกับฝนเฉลี่ย 30 ปี **มีค่าน้อยกว่า** -164.73 มม.

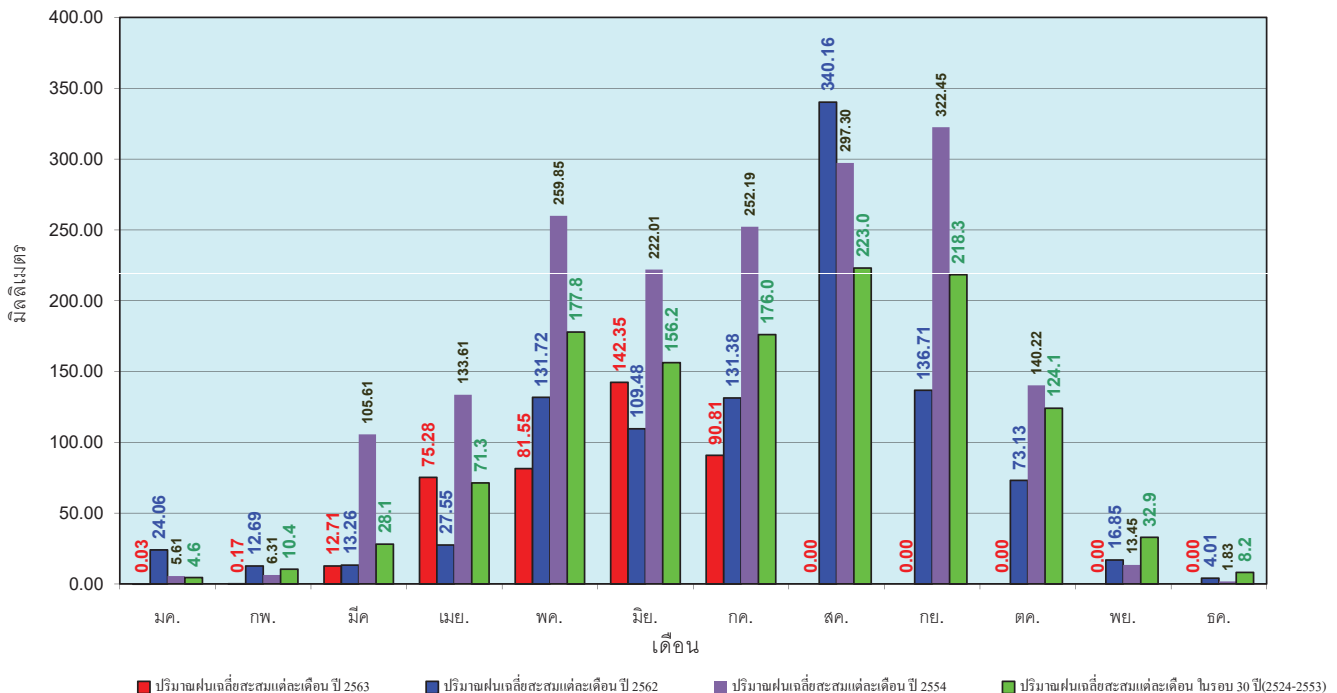
ปริมาณฝนสะสมภาคเหนือ



ข้อมูลจากกรมอุตุนิยมวิทยาจำนวน 33
 สถานีข้อมูลปริมาณฝนสะสมถึง วันที่
 21 กรกฎาคม 2563

วันที่ 21 กรกฎาคม 2563
 ฝน30ปี = 567.63 มม. (สะสมทั้งปี = 1,230.90 มม.)
 ปี62 = 407.77 มม. (สะสมทั้งปี = 1,021.00 มม.)
 ปี63 = 402.90 มม.
 เปรียบเทียบกับ ปี 62 **มีค่าน้อยกว่า** -4.87 มม.
 เปรียบเทียบกับฝนเฉลี่ย 30 ปี **มีค่าน้อยกว่า** -164.73 มม.

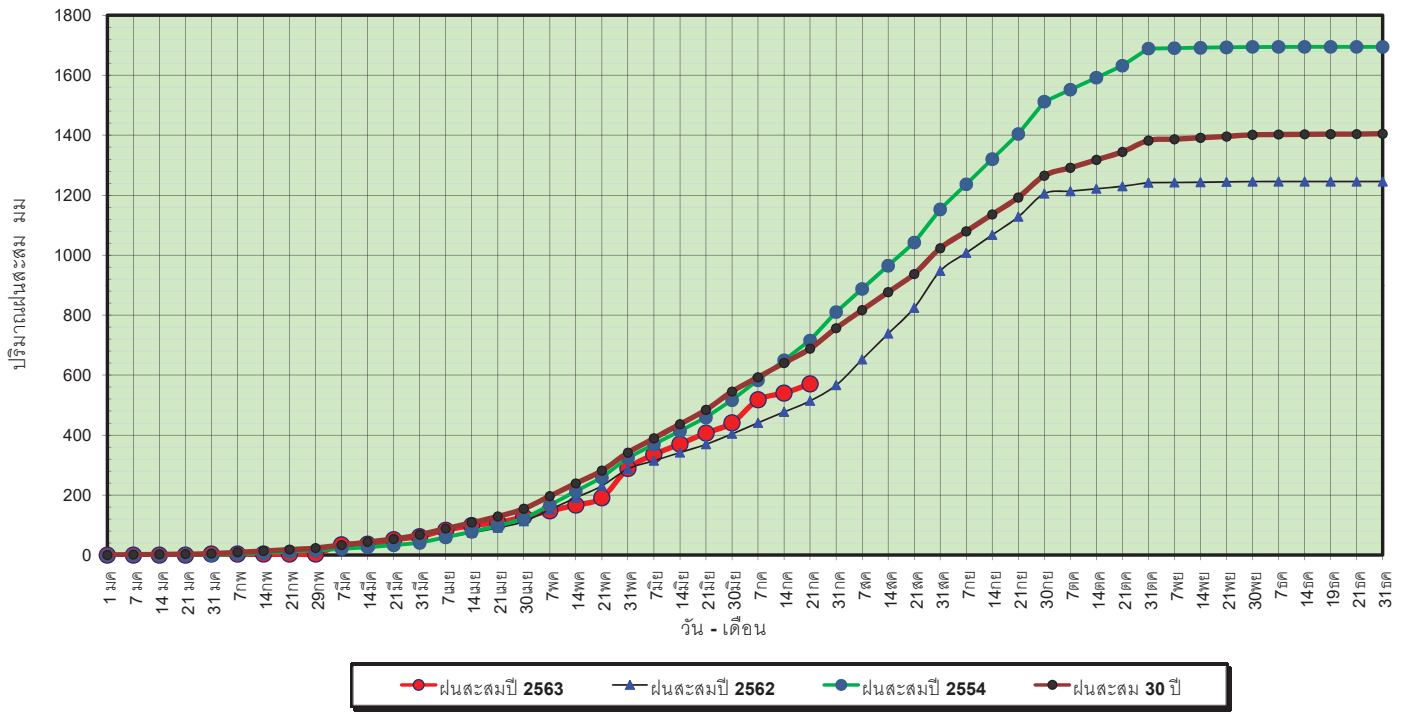
ปริมาณฝนเฉลี่ยสะสมรายเดือน ภาคเหนือ



ข้อมูลจากกรมอุตุนิยมวิทยาจำนวน33
 สถานีข้อมูลปริมาณฝนสะสมถึง วันที่
 21 กรกฎาคม 2563

วันที่ 21 กรกฎาคม 2563
 ฝน30ปี = 688.01 มม. (สะสมทั้งปี = 1,404.50 มม.)
 ปี62 = 514.02 มม. (สะสมทั้งปี = 1,245.09 มม.)
 ปี63 = 571.00 มม.
 เปรียบเทียบกับ ปี 62 **มีค่ามากกว่า** 56.98 มม.
 เปรียบเทียบกับฝนเฉลี่ย 30 ปี **มีค่าน้อยกว่า** -117.01 มม.

ปริมาณฝนสะสมภาคตะวันออกเฉียงเหนือ

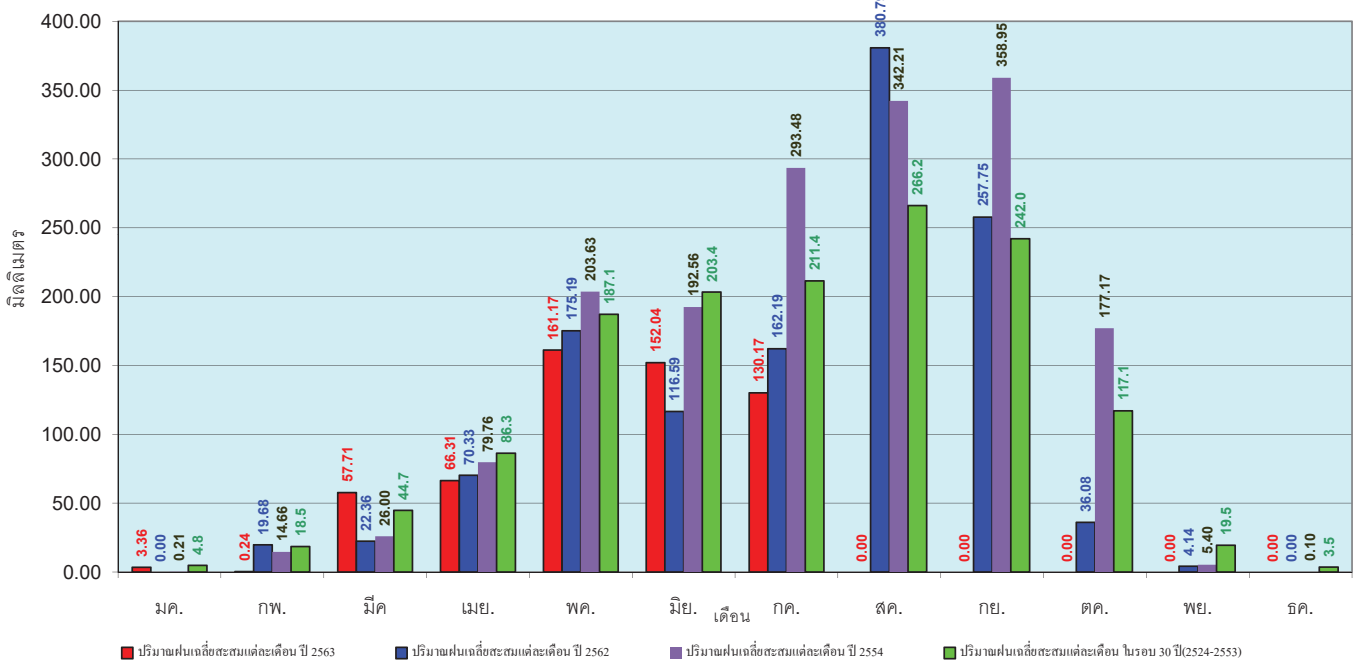


ข้อมูลจากกรมอุตุนิยมวิทยาจำนวน 30
 สถานีข้อมูลปริมาณฝนสะสมถึง วันที่
 21 กรกฎาคม 2563



วันที่ 21 กรกฎาคม 2563
 ฝน30ปี = 688.01 มม. (สะสมทั้งปี = 1,404.50 มม.)
 ปี62 = 514.02 มม. (สะสมทั้งปี = 1,245.09 มม.)
 ปี63 = 571.00 มม.
 เปรียบเทียบกับ ปี 62 **มีค่ามากกว่า** 56.98 มม.
 เปรียบเทียบกับฝนเฉลี่ย 30 ปี **มีค่าน้อยกว่า** -117.01 มม.

ปริมาณฝนเฉลี่ยสะสมรายเดือน ภาคตะวันออกเฉียงเหนือ

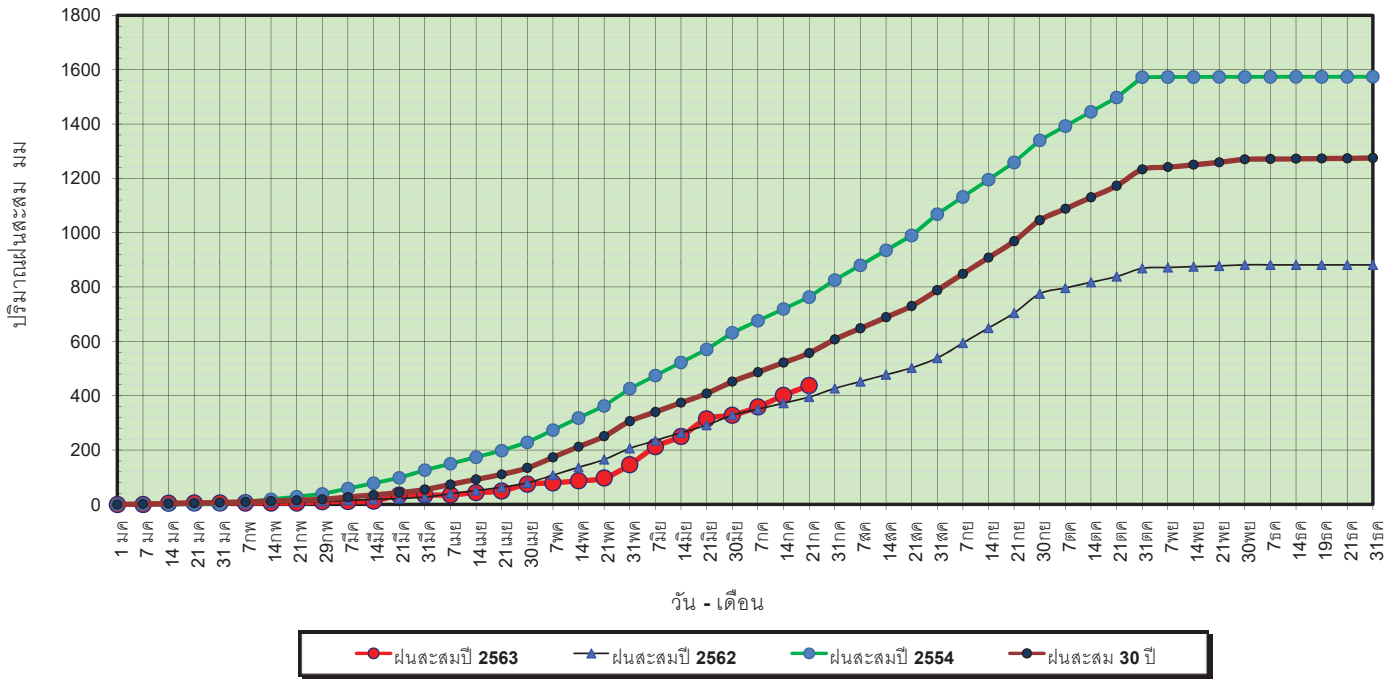


ข้อมูลจากกรมอุตุนิยมวิทยาจำนวน 31
 สถานีข้อมูลปริมาณฝนสะสมถึง วันที่
 21 กรกฎาคม 2563



วันที่ 21 กรกฎาคม 2563
 ฝน30ปี = 557.24 มม. (สะสมทั้งปี = 1,275.20 มม.)
 ปี62 = 395.04 มม. (สะสมทั้งปี = 881.56 มม.)
 ปี63 = 437.85 มม.
 เปรียบเทียบกับ ปี 62 **มีค่ามากกว่า** 42.81 มม.
 เปรียบเทียบกับฝนเฉลี่ย 30 ปี **มีค่าน้อยกว่า** -119.39 มม.

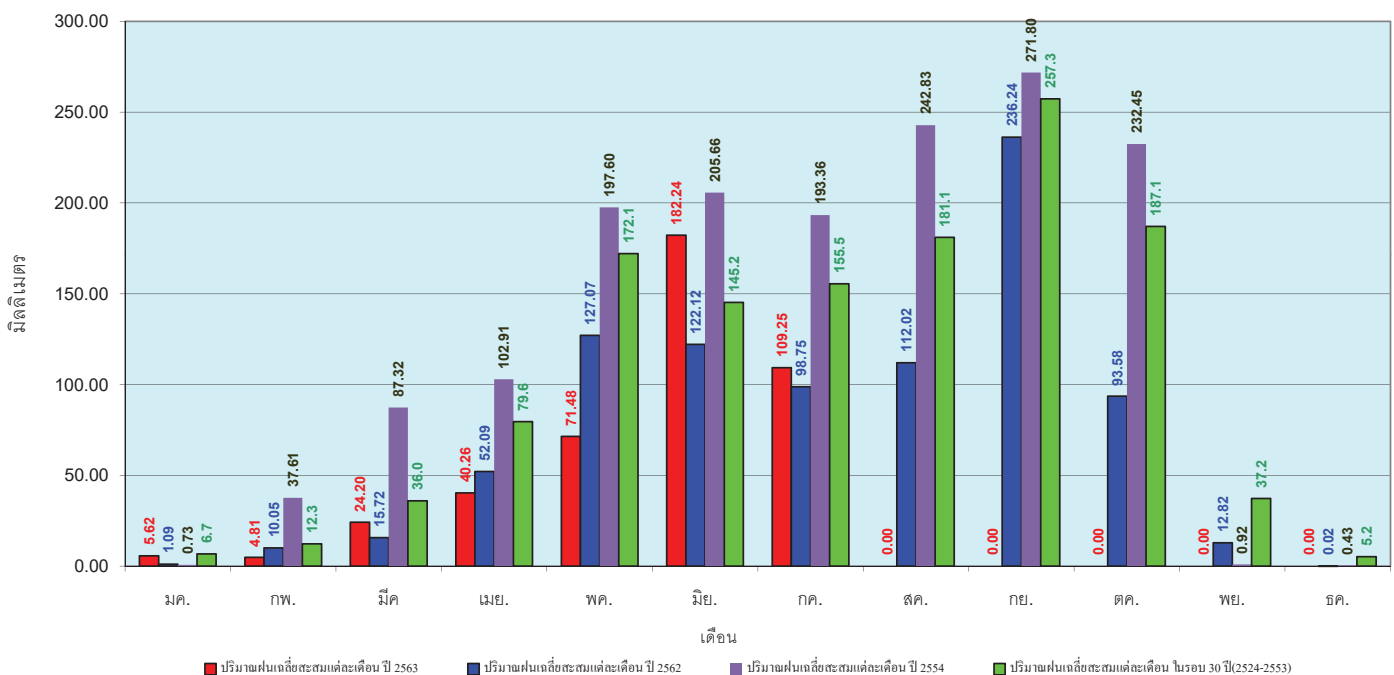
ปริมาณฝนสะสมภาคกลาง



ข้อมูลจากกรมอุตุนิยมวิทยาจำนวน 14
 สถานีข้อมูลปริมาณฝนสะสมถึง วันที่
 21 กรกฎาคม 2563

วันที่ 21 กรกฎาคม 2563
 ฝน30ปี = 557.24 มม. (สะสมทั้งปี = 1,275.20 มม.)
 ปี62 = 395.04 มม. (สะสมทั้งปี = 881.56 มม.)
 ปี63 = 437.85 มม.
 เปรียบเทียบกับ ปี 62 **มีค่ามากกว่า** 42.81 มม.
 เปรียบเทียบกับฝนเฉลี่ย 30 ปี **มีค่าน้อยกว่า** -119.39 มม.

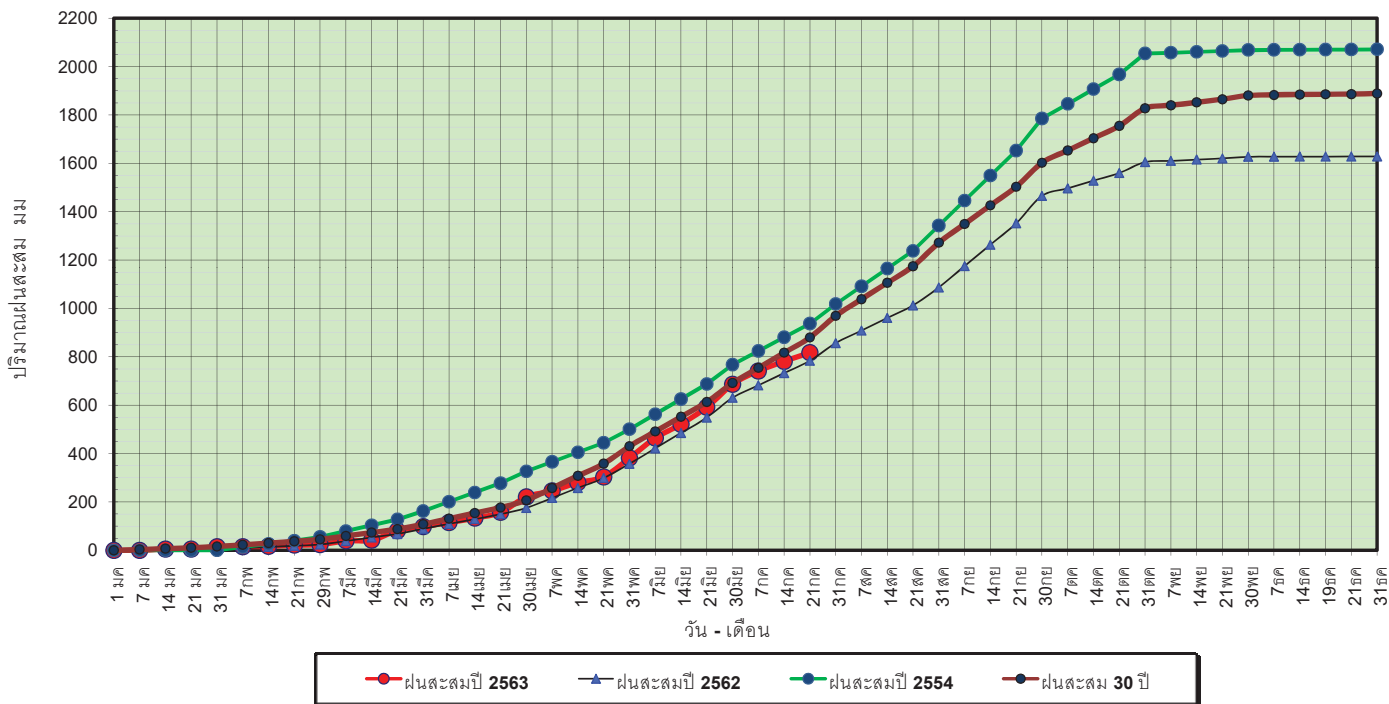
ปริมาณฝนเฉลี่ยสะสมรายเดือน ภาคกลาง



ข้อมูลจากกรมอุตุนิยมวิทยาจำนวน 14
 สถานีข้อมูลปริมาณฝนสะสมถึง วันที่
 21 กรกฎาคม 2563

วันที่ 21 กรกฎาคม 2563
 ฝน30ปี = 880.12 มม. (สะสมทั้งปี = 1,888.80 มม.)
 ปี62 = 783.90 มม. (สะสมทั้งปี = 1,628.72 มม.)
 ปี63 = 817.66 มม.
 เปรียบเทียบกับ ปี 62 **มีค่ามากกว่า** 33.76 มม.
 เปรียบเทียบกับฝนเฉลี่ย 30 ปี **มีค่าน้อยกว่า** -62.46 มม.

ปริมาณฝนสะสมภาคตะวันออกเฉียงเหนือ



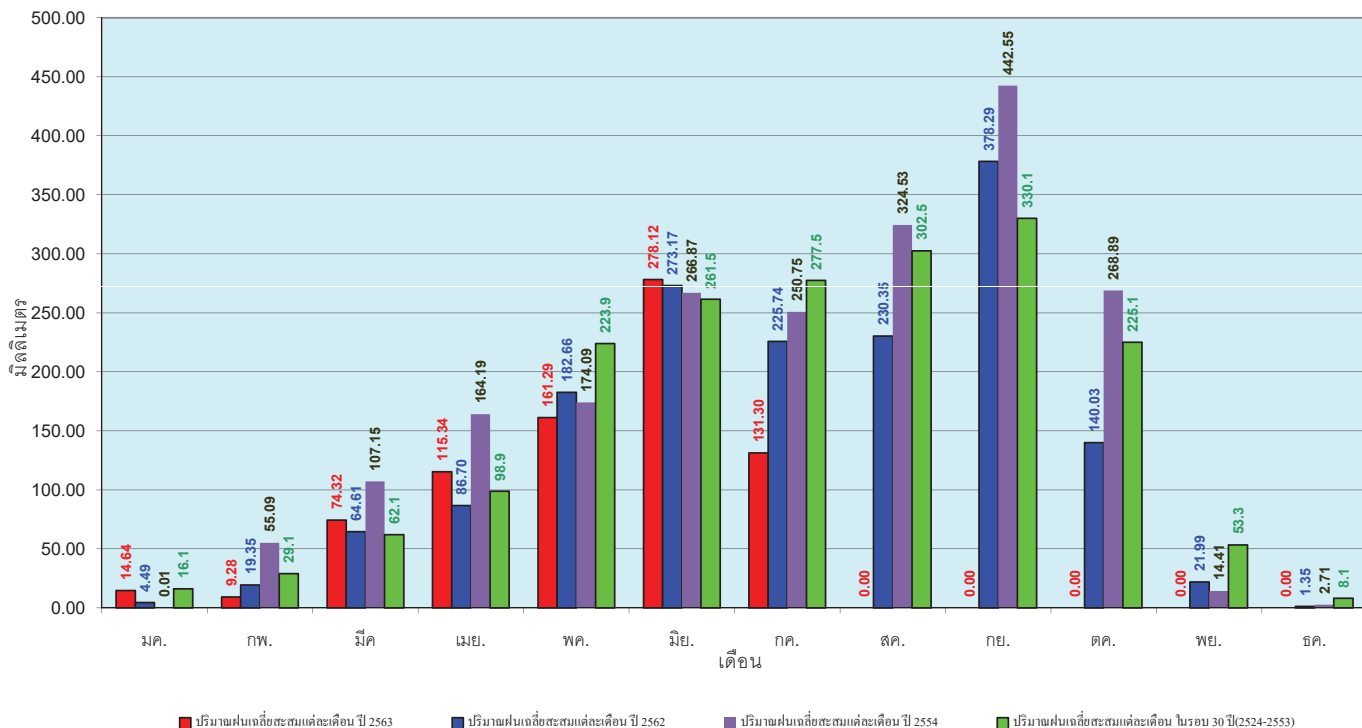
ข้อมูลจากกรมอุตุนิยมวิทยาจำนวน 16
 สถานีข้อมูลปริมาณฝนสะสมถึง วันที่
 21 กรกฎาคม 2563



ศูนย์ป้องกันโรคติดต่อ กรมทรัพยากรน้ำ

วันที่ 21 กรกฎาคม 2563
 ฝน30ปี = 880.12 มม. (สะสมทั้งปี = 1,888.80 มม.)
 ปี62 = 783.90 มม. (สะสมทั้งปี = 1,628.72 มม.)
 ปี63 = 817.66 มม.
 เปรียบเทียบกับ ปี 62 **มีค่ามากกว่า** 33.76 มม.
 เปรียบเทียบกับฝนเฉลี่ย 30 ปี **มีค่าน้อยกว่า** -62.46 มม.

ปริมาณฝนเฉลี่ยสะสมรายเดือน ภาคตะวันออกเฉียงเหนือ



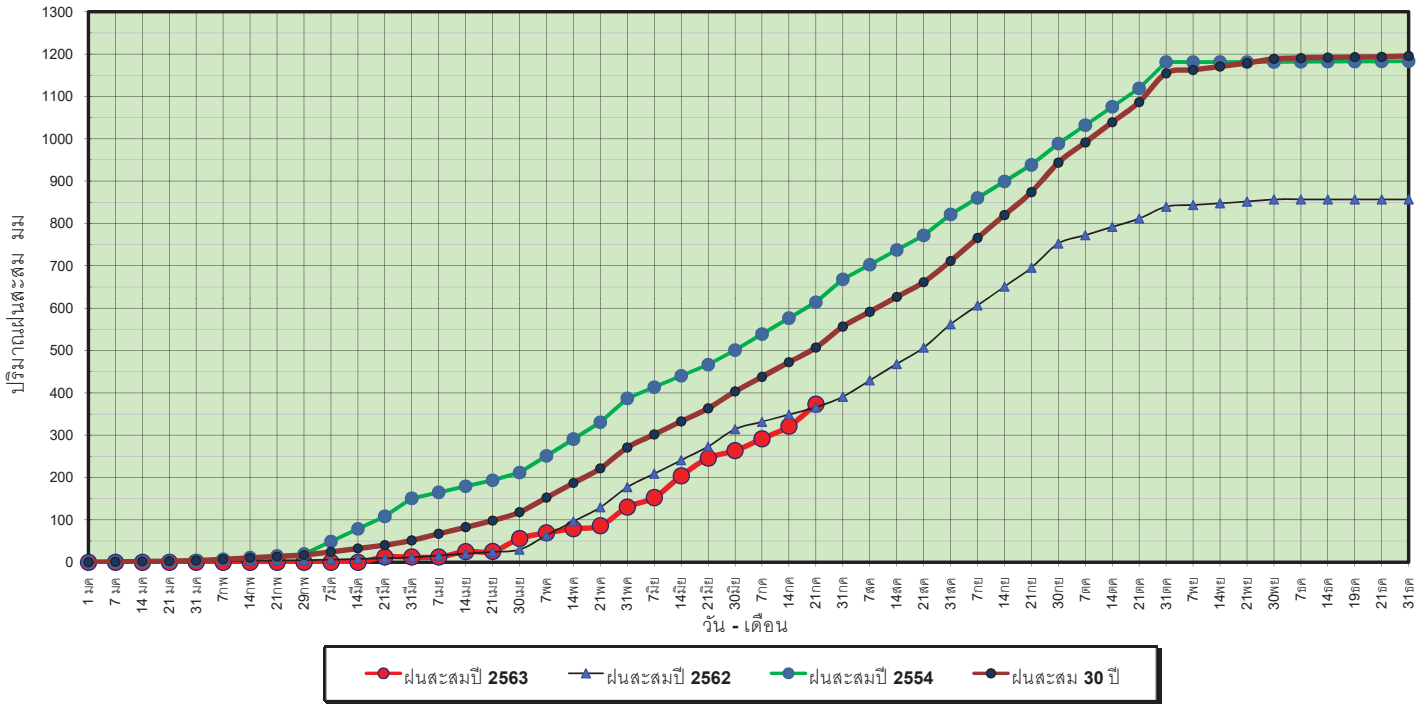
ข้อมูลจากกรมอุตุนิยมวิทยาจำนวน 16
 สถานีข้อมูลปริมาณฝนสะสมถึง วันที่
 21 กรกฎาคม 2563



ศูนย์ป้องกันโรคติดต่อ กรมทรัพยากรน้ำ

วันที่ 21 กรกฎาคม 2563
 ฝน30ปี = 507.16 มม. (สะสมทั้งปี = 1,195.72 มม.)
 ปี62 = 366.13 มม. (สะสมทั้งปี = 857.04 มม.)
 ปี63 = 373.14 มม.
 เปรียบเทียบกับ ปี 62 **มีค่ามากกว่า** 7.01 มม.
 เปรียบเทียบกับฝนเฉลี่ย 30 ปี **มีค่าน้อยกว่า** -134.02 มม.

ปริมาณฝนสะสมภาคตะวันตก



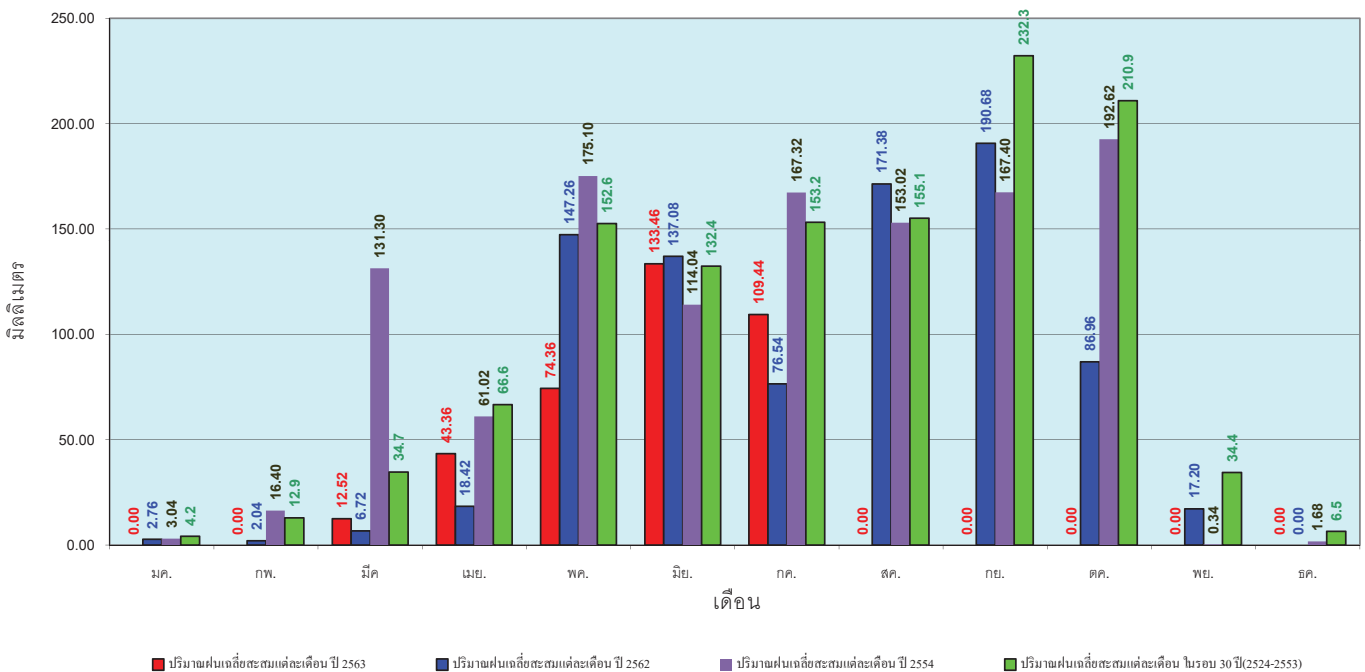
ข้อมูลจากกรมอุตุนิยมวิทยาจำนวน 5
 สถานีข้อมูลปริมาณฝนสะสมถึง วันที่
 21 กรกฎาคม 2563



ศูนย์เมฆขลา ศูนย์ป้องกันวิกฤตน้ำ กรมทรัพยากรน้ำ

วันที่ 21 กรกฎาคม 2563
 ฝน30ปี = 507.16 มม. (สะสมทั้งปี = 1,195.72 มม.)
 ปี62 = 366.13 มม. (สะสมทั้งปี = 857.04 มม.)
 ปี63 = 373.14 มม.
 เปรียบเทียบกับ ปี 62 **มีค่ามากกว่า** 7.01 มม.
 เปรียบเทียบกับฝนเฉลี่ย 30 ปี **มีค่าน้อยกว่า** -134.02 มม.

ปริมาณฝนเฉลี่ยสะสมรายเดือน ภาคตะวันตก



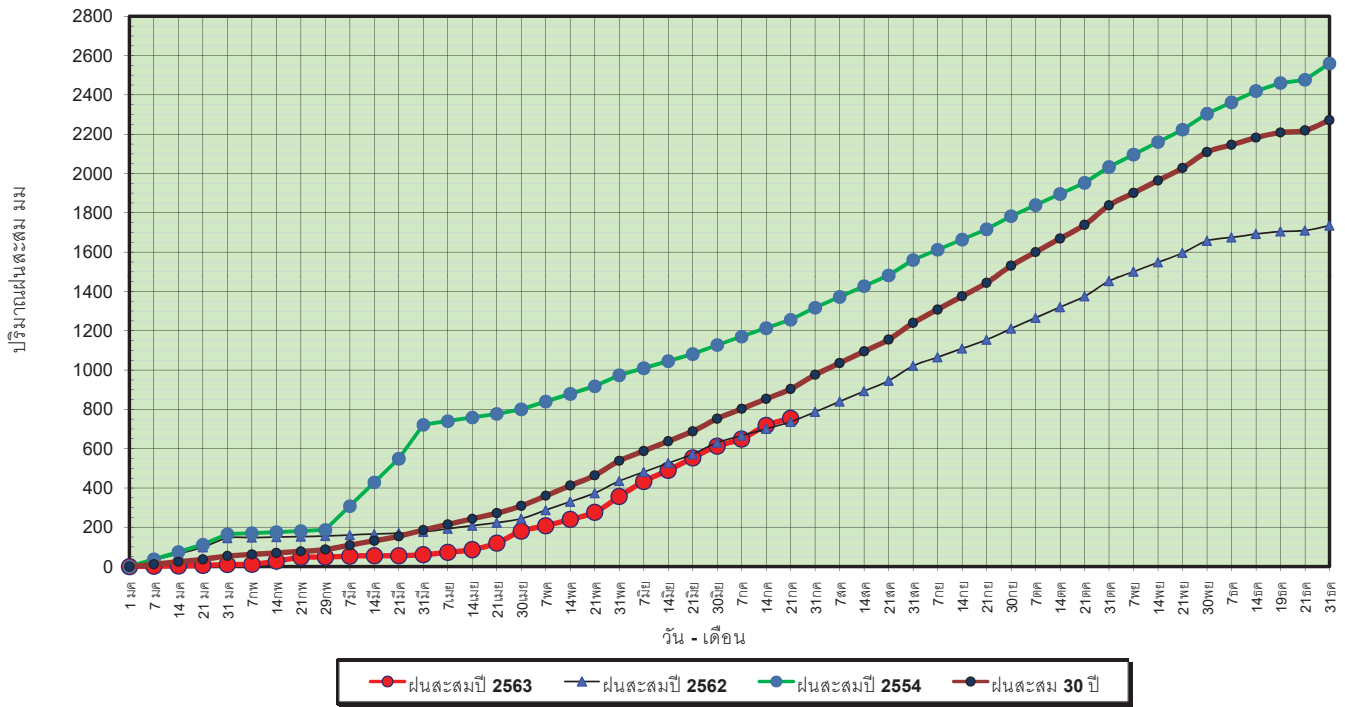
ข้อมูลจากกรมอุตุนิยมวิทยาจำนวน 5
 สถานีข้อมูลปริมาณฝนสะสมถึง วันที่
 21 กรกฎาคม 2563



ศูนย์เมฆขลา ศูนย์ป้องกันวิกฤตน้ำ กรมทรัพยากรน้ำ

วันที่ 21 กรกฎาคม 2563
 ฝน30ปี = 904.10 มม. (สะสมทั้งปี = 2,271.55 มม.)
 ปี62 = 736.58 มม. (สะสมทั้งปี = 1,733.06 มม.)
 ปี63 = 754.33 มม.
 เปรียบเทียบกับ ปี 62 **มีค่ามากกว่า** 17.75 มม.
 เปรียบเทียบกับฝนเฉลี่ย 30 ปี **มีค่าน้อยกว่า** -149.76 มม.

ปริมาณฝนสะสมภาคใต้

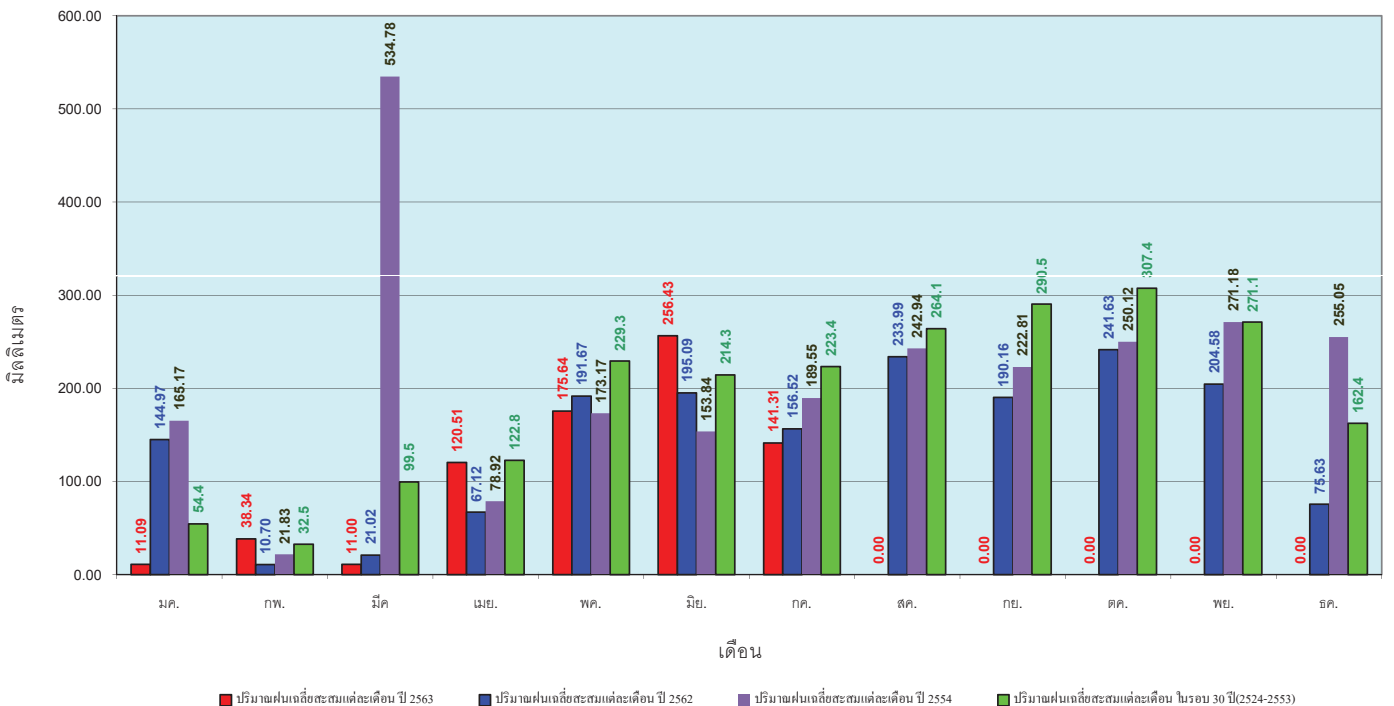


ข้อมูลจากกรมอุตุนิยมวิทยาจำนวน 29
 สถานีข้อมูลปริมาณฝนสะสมถึง วันที่
 21 กรกฎาคม 2563



วันที่ 21 กรกฎาคม 2563
 ฝน30ปี = 904.10 มม. (สะสมทั้งปี = 2,271.55 มม.)
 ปี62 = 736.58 มม. (สะสมทั้งปี = 1,733.06 มม.)
 ปี63 = 754.33 มม.
 เปรียบเทียบกับ ปี 62 **มีค่ามากกว่า** 17.75 มม.
 เปรียบเทียบกับฝนเฉลี่ย 30 ปี **มีค่าน้อยกว่า** -149.76 มม.

ปริมาณฝนเฉลี่ยสะสมรายเดือน ภาคใต้

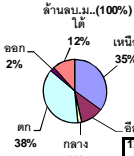


ข้อมูลจากกรมอุตุนิยมวิทยาจำนวน 29
 สถานีข้อมูลปริมาณฝนสะสมถึง วันที่
 21 กรกฎาคม 2563



สถานการณ์น้ำในอ่างเก็บน้ำ
ขนาดใหญ่ และขนาดกลาง





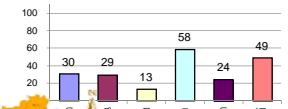
รายงานสรุปสภาพน้ำในอ่างเก็บน้ำขนาดใหญ่และขนาดกลาง

รายงานสถานการณ์ ณ วันที่ 22 กรกฎาคม 2563

% ปริมาณน้ำรวมแต่ละภาคปัจจุบัน

ปริมาณน้ำในอ่างที่ใช้การได้ในสัปดาห์นี้ + มากกว่า / - น้อยกว่า สัปดาห์ก่อน **147.35** ล้าน ลบ.ม.

สรุปสถานการณ์ปริมาณน้ำในอ่างเก็บน้ำที่ใช้ในทุกกิจกรรมทั่วประเทศ มากกว่าปริมาณน้ำที่ไหลเข้าอ่าง เมื่อเทียบกับสัปดาห์ที่ผ่านมา ควรใช้น้ำอย่างระมัดระวัง



สรุปสถานการณ์ปริมาณน้ำในอ่าง

คงที่	7	อ่าง
ลดลง	14	อ่าง
เพิ่มขึ้น	17	อ่าง

เปรียบเทียบปริมาณน้ำรวมทั่วประเทศปัจจุบัน
กับปี 62 และ ปี 63

วันที่ 22 กรกฎาคม 2563 แห่งนี้
30,113 ล้าน ลบ.ม. หรือ เท่ากับ
42%

วันที่ 22 กรกฎาคม 2562 แห่งนี้
34,403 ล้าน ลบ.ม. หรือ เท่ากับ
48%

ภาค	สถานการณ์ปริมาณน้ำในอ่าง				ปริมาณน้ำเปลี่ยนแปลง (ล้าน ม.³)	สถานะ
	ลดลง (แห่ง)	คงที่ (แห่ง)	เพิ่มขึ้น (แห่ง)	รวม (แห่ง)		
ภาคเหนือ	5	1	1	7	-53.00	ปริมาณน้ำในอ่างเก็บน้ำลดลง
ภาคตะวันออกเฉียงเหนือ	3	4	5	12	-9.00	ปริมาณน้ำในอ่างเก็บน้ำลดลง
ภาคกลาง	1	-	2	3	-4.00	ปริมาณน้ำในอ่างเก็บน้ำลดลง
ภาคตะวันตก	2	-	-	2	-97.00	ปริมาณน้ำในอ่างเก็บน้ำลดลง
ภาคตะวันออก	-	2	8	10	18.65	ปริมาณน้ำในอ่างเก็บน้ำเพิ่มขึ้น
ภาคใต้	3	-	1	4	-3.00	ปริมาณน้ำในอ่างเก็บน้ำลดลง
รวมทั้งประเทศ	14	7	17	38	-147.35	ปริมาณน้ำในอ่างเก็บน้ำลดลง

ภาค อ่างเก็บน้ำ เชื้อน	ความจ ที่ รอก. (ล้าน ม.³)	ปริมาณน้ำ ที่ไม่ได้ ใช้จริง (ล้าน ม.³)	ใช้การ ได้จริง (ล้าน ม.³)	ปริมาณน้ำรวม		ปัจจุบัน วันที่ 22 กรกฎาคม 2563				สัปดาห์ก่อน วันที่ 16 กรกฎาคม 2563				ปริมาณน้ำ + เพิ่มขึ้น - ลดลง (ล้าน ม.³)	สถานการณ์ ในอ่าง	
				วันที่ 22 กรกฎาคม 2562	%	ปริมาณน้ำรวม		ปริมาณน้ำใช้การได้จริง		ปริมาณน้ำรวม		ปริมาณน้ำใช้การได้จริง				
						ปริมาณน้ำ (ล้าน ม.³)	%	ปริมาณน้ำ (ล้าน ม.³)	%	ปริมาณน้ำ (ล้าน ม.³)	%	ปริมาณน้ำ (ล้าน ม.³)	%			
ภาคเหนือ (7)																
1	ภูมิพล (2) ตาก	13,462	3,800	9,662	4,607	34%	3,909	29%	109	1%	3,932	29%	132	1%	-23.00	ลดลง
2	สิริกิติ์ (2) อุดรดิต	9,510	2,850	6,660	3,323	35%	3,254	34%	404	6%	3,282	35%	432	6%	-28.00	ลดลง
3	แม่จัน เชียงใหม่	265	12	253	76	29%	54	20%	42	17%	53	20%	41	16%	1.00	เพิ่มขึ้น
4	แมกวง เชียงใหม่	263	14	249	44	17%	74	28%	60	24%	74	28%	60	24%	-	คงที่
5	กัวลม ลำปาง	106	3	103	36	34%	32	30%	29	28%	37	35%	34	33%	-5.00	ลดลง
6	ก้าคอนมา ลำปาง	170	6	164	46	27%	36	21%	30	18%	40	24%	34	21%	-4.00	ลดลง
7	แควน้อย พะเยา	939	43	896	136	14%	141	15%	98	11%	142	15%	99	11%	-1.00	ลดลง
	แมมอก	110	16	94	33	30%	24	22%	8	9%	24	22%	8	9%	-	คงที่
	รวมภาคเหนือ 34.85%	24,825	6,744	18,081	8,302	33%	7,523	30%	779	4%	7,583	31%	832	5%	-53.00	ลดลง
ภาคตะวันออกเฉียงเหนือ (12)																
8	ห้วยหลวง อุดรธานี	136	7	129	29	21%	25	18%	18	14%	24	18%	17	13%	1.00	เพิ่มขึ้น
9	น้ำจูน สกลนคร	520	45	475	229	44%	203	39%	158	33%	206	40%	161	34%	-3.00	ลดลง
10	น้ำพอง (2) สกลนคร	165	8	157	32	19%	33	20%	25	16%	36	22%	28	18%	-3.00	ลดลง
11	จันทภรณ์ (2) ชัยภูมิ	164	37	127	43	26%	49	30%	12	9%	48	29%	11	9%	1.00	เพิ่มขึ้น
12	ลุมพินี (2) ขอนแก่น	2,431	581	1,850	567	23%	309	13%	-	0%	312	13%	-	0%	-	คงที่
13	ลำปาว กาฬสินธุ์	1,980	100	1,880	488	25%	601	30%	501	27%	621	31%	521	28%	-20.00	ลดลง
14	ลำตะคอง นครราชสีมา	314	22	292	154	49%	91	29%	69	24%	87	28%	65	22%	4.00	เพิ่มขึ้น
15	ลำพระเพลิง นครราชสีมา	155	1	154	23	15%	33	21%	32	21%	26	17%	25	16%	7.00	เพิ่มขึ้น
16	มูลขม นครราชสีมา	141	7	134	40	28%	25	18%	18	13%	25	18%	18	13%	-	คงที่
17	ลำพระนครราชสีมา	275	7	268	84	31%	37	13%	30	11%	37	13%	30	11%	-	คงที่
18	ลำน้ำรองบุรีรัมย์	121	3	118	27	22%	19	16%	16	14%	19	16%	16	14%	-	คงที่
19	สิรินธร (2) อุบลราชธานี	1,966	831	1,135	865	44%	1,037	53%	206	18%	1,033	53%	202	18%	4.00	เพิ่มขึ้น
	รวมภาคตะวันออกเฉียงเหนือ 11.80%	8,369	1,649	6,720	2,583	31%	2,463	29%	1,085	16%	2,476	30%	1,094	16%	-9.00	ลดลง
ภาคกลาง (3)																
20	ป่าสักชลสิทธิ์ ลพบุรี	960	3	957	44	5%	92	10%	89	9%	98	10%	95	10%	-6.00	ลดลง
21	ห้วยเสลา อุทัยธานี	160	17	143	38	24%	32	20%	15	10%	31	19%	14	10%	1.00	เพิ่มขึ้น
22	กระเสียว สุพรรณบุรี	240	40	200	69	29%	52	22%	12	6%	51	21%	11	6%	1.00	เพิ่มขึ้น
	รวมภาคกลาง 1.92%	1,360	60	1,300	151	11%	176	13%	116	9%	180	13%	120	9%	-4.00	ลดลง
ภาคตะวันตก (2)																
23	ศรีนครินทร์ (2) กาญจนบุรี	17,745	10,265	7,480	13,557	76%	11,894	67%	1,629	22%	11,927	67%	1,662	22%	-33.00	ลดลง
24	วีรชาलगรณ (2) กาญจนบุรี	8,860	3,012	5,848	4,508	51%	3,649	41%	637	11%	3,713	42%	701	12%	-64.00	ลดลง
	รวมภาคตะวันตก 37.51%	26,605	13,277	13,328	18,064	68%	15,544	58%	2,266	17%	15,640	59%	2,363	18%	-97.00	ลดลง
ภาคตะวันออก (6+4)																
25	ขุนด่าน นครนายก	224	5.00	219	35	16%	53	24%	48	22%	50	22%	45	21%	3.00	เพิ่มขึ้น
26	คลองสิียด ฉะเชิงเทรา	420	30.00	390	55	13%	48	11%	18	5%	46	11%	16	4%	2.00	เพิ่มขึ้น
27	บางพระ (3) ชลบุรี	117	12.00	105	42	36%	15	13%	3	3%	15	13%	3	3%	-	คงที่
28	หนองปลาไหล (3) ระยอง	164	13.75	150	97	59%	96	59%	82	55%	89	54%	75	50%	7.00	เพิ่มขึ้น
29	ประแสร์ (3) ระยอง	295	20.00	275	118	40%	50	17%	30	11%	48	16%	28	10%	2.00	เพิ่มขึ้น
30	มาบประชัน (3) ระยอง	17	0.72	16	9	52%	3.5	21%	3	18%	3.3	20%	2.59	16%	0.23	เพิ่มขึ้น
31	หนองค้อ (3) ระยอง	21	1.00	20	6	28%	10	47%	9	44%	10	46%	8.80	43%	0.20	เพิ่มขึ้น
32	ดอกกราย (3) ระยอง	79	3.00	76	28	35%	32	40%	29	37%	28	36%	25.40	33%	3.22	เพิ่มขึ้น
33	คลองใหญ่ (3) ระยอง	45	3.00	42	22	48%	21	46%	18	42%	21	46%	17.78	42%	-	คงที่
34	นคมหินทรจันทรา ปราจีนบุรี	295	19.00	276	65	22%	81	27%	62	22%	80	27%	61.00	22%	1.00	เพิ่มขึ้น
	รวมภาคตะวันออก 2.37%	1,678	107	1,570	477	28%	408	24%	301	19%	391	23%	283	18%	18.65	เพิ่มขึ้น
ภาคใต้ (4)																
35	แก่งกระจาน เพชรบุรี	710	65	645	369	52%	197	28%	132	20%	200	28%	135	21%	-3.00	ลดลง
36	ปราณบุรี ประจวบคีรีขันธ์	391	18	373	196	50%	100	26%	82	22%	101	26%	83	22%	-1.00	ลดลง
37	รัชชประภา (2) สุราษฎร์ธานี	5,639	1,352	4,287	3,433	61%	2,714	48%	1,362	32%	2,724	48%	1,372	32%	-10.00	ลดลง
38	บางยาง (2) ยะลา	1,454	276	1,178	828	57%	985	68%	709	60%	974	67%	698	59%	11.00	เพิ่มขึ้น
	รวมภาคใต้ 11.55%	8,194	1,711	6,483	4,826	59%	3,998	49%	2,285	35%	3,999	49%	2,288	35%	-3.00	ลดลง
	รวมทั้งประเทศ 100%(38)	71,031	23,548	47,482	34,403	48%	30,113	42%	6,832	14%	30,269	43%	6,980	15%	-147.35	ลดลง

ที่มาข้อมูล : ตารางสรุปสภาพน้ำในอ่างเก็บน้ำขนาดใหญ่ทั่วประเทศ และตารางสรุปสภาพน้ำในอ่างเก็บน้ำภาคตะวันออก กรมชลประทาน

หมายเหตุ :

- อ่างเก็บน้ำขนาดใหญ่ หมายถึง อ่างเก็บน้ำที่มีความจุตั้งแต่ 100 ล้าน ลบ.ม. ขึ้นไป
- เป็นอ่างเก็บน้ำอยู่ในความรับผิดชอบของการไฟฟ้าฝ่ายผลิตแห่งประเทศไทย(10) นอกนั้นอยู่ในความรับผิดชอบของกรมชลประทาน (28)
- เป็นอ่างเก็บน้ำขนาดกลางที่มีความสำคัญต่อการอุตสาหกรรมและการประมง ของลุ่มน้ำชายฝั่งทะเลตะวันออก
- ที่มา : กรมชลประทาน และการไฟฟ้าฝ่ายผลิตแห่งประเทศไทย
- จังหวัดที่มีอ่างเก็บน้ำขนาดใหญ่มีจำนวน 26 จังหวัด ไม่มี 50 จังหวัด

รศ. หมายถึง ระดับเก็บกักของอ่าง



ศูนย์เขล



ศูนย์ป้องกันกักตุนน้ำ กรมทรัพยากรน้ำ

ลำดับของเขื่อนตามความจ

- ศรีนครินทร์ 2.ภูมิพล 3.สิริกิติ์ 4.วีรชาलगรณ 5.รัชชประภา
- 6.ลุมพินี 7.สิรินธร 8.บางยาง 9.ลำปาว 10.ป่าสัก

ลำดับของเขื่อนตามปริมาณน้ำใช้การได้

- ภูมิพล 2.ศรีนครินทร์ 3.สิริกิติ์ 4.วีรชาलगรณ 5.รัชชประภา
- 6.ลำปาว 7.ลุมพินี 8.บางยาง 9.สิรินธร 10.ป่าสัก

รายงานสถานการณ์น้ำ
รายลุ่มน้ำ



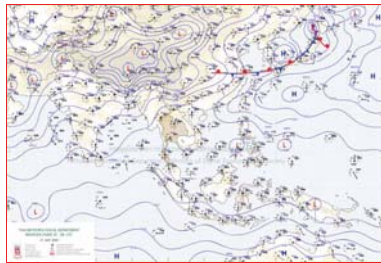
รายงานสถานการณ์น้ำลุ่มน้ำเจ้าพระยา วันที่ 22 กรกฎาคม 2563

1) สภาพภูมิอากาศ

ลักษณะอากาศทั่วไป (ที่มา: กรมอุตุนิยมวิทยา)

พยากรณ์อากาศ 24 ชั่วโมงข้างหน้า มรสุมตะวันตกเฉียงใต้พัดปกคลุมทะเลอันดามันและด้านตะวันตกของประเทศไทย ในขณะที่มีลมตะวันออกเฉียงใต้พัดปกคลุมภาคตะวันออกเฉียงเหนือ ภาคตะวันออก และอ่าวไทย ลักษณะเช่นนี้ทำให้บริเวณประเทศไทยยังคงมีฝนตกต่อเนื่อง กับมีฝนตกหนักบางพื้นที่ในภาคเหนือ ภาคกลาง และภาคใต้ ขอให้ประชาชนในพื้นที่เสี่ยงภัยบริเวณดังกล่าว ระวังอันตรายจากฝนตกหนักและฝนที่ตกสะสม อาจทำให้เกิดน้ำท่วมฉับพลันและน้ำป่าไหลหลากได้

สภาพอากาศภาคกลาง เมฆเป็นส่วนมาก กับมีฝนฟ้าคะนอง ร้อยละ 60 ของพื้นที่ และมีฝนตกหนักบางแห่งบริเวณจังหวัดราชบุรี กาญจนบุรี และอุทัยธานี อุณหภูมิต่ำสุด 24-26 องศาเซลเซียส อุณหภูมิสูงสุด 31-35 องศาเซลเซียส ลมตะวันตกเฉียงใต้ ความเร็ว 10-20 กม./ชม.



แผนที่อากาศ วันที่ 22 ก.ค. 2563 เวลา 01.00 น.

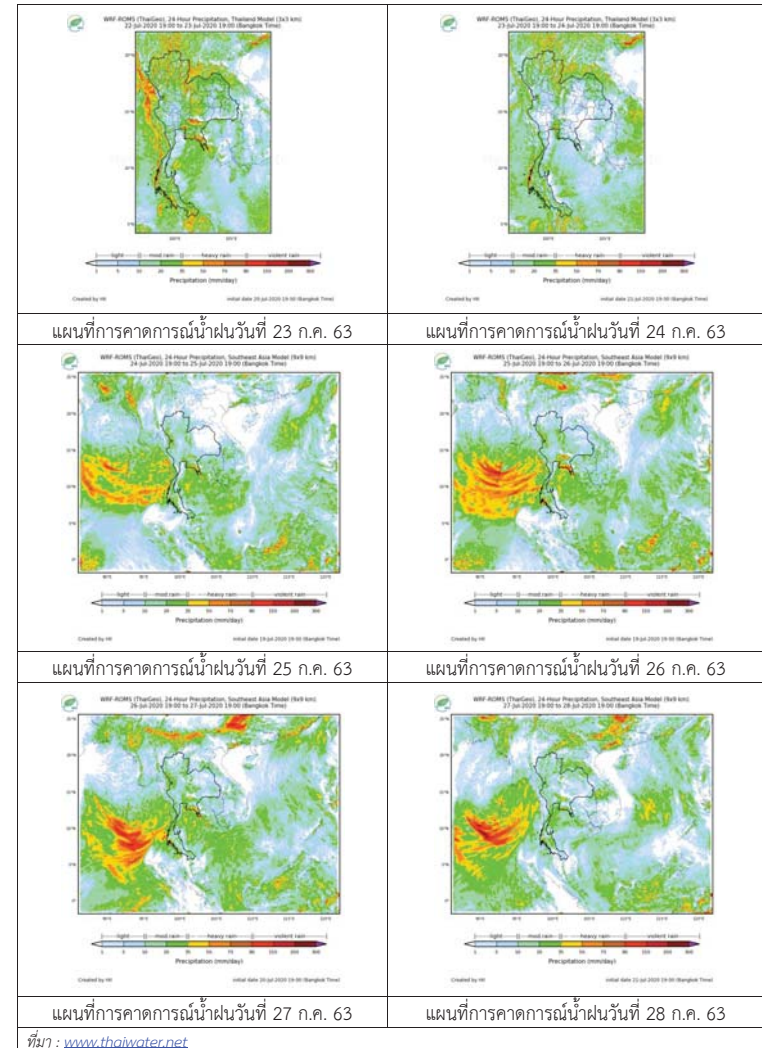


ภาพถ่ายจากดาวเทียม วันที่ 22 ก.ค. 2563

2) สถานการณ์ฝน

จากข้อมูลสถานการณ์น้ำฝนในพื้นที่ลุ่มน้ำเจ้าพระยา (ภาคกลาง) ของวันที่ 22 กรกฎาคม 2563 จากกรมทรัพยากรน้ำ กรมอุตุนิยมวิทยา กรมชลประทาน และสถาบันสารสนเทศทรัพยากรน้ำและการเกษตร (องค์การมหาชน) พบว่า มีฝนตกในพื้นที่ลุ่มน้ำ โดยพบปริมาณฝน 0.1- 27.9 มม. อนึ่งยกเว้น ปทุมธานี สกข. พบไม่มีฝน

สถานการณ์น้ำฝน (แผนภาพคาดการณ์ฝนล่วงหน้าความละเอียดสูง WRF-ROMS Model)



3) ข้อมูลปริมาณน้ำในลำน้ำ

สถานการณ์น้ำท่า (20 ก.ค. - 22 ก.ค. 2563 ที่มา: กรมชลประทาน)

สถานี	แม่น้ำ	อำเภอ	จังหวัด	ระดับตลิ่ง	จันทร์	อังคาร	พุธ	แนวโน้ม (เพิ่ม/ ลด)
				ปริมาณน้ำ (ลบ.ม./วิน.)	20 ก.ค.	21 ก.ค.	22 ก.ค.	
C.2	เจ้าพระยา	เมือง	นครสวรรค์	26.20	17.33	17.30	17.14	ลดลง
				3,590	191	186	163	
C.13	เขื่อน เจ้าพระยา	สรรพยา	ชัยนาท	16.34	14.45	14.55	14.58	เพิ่มขึ้น
				2,840	60	60	60	
C.3	เจ้าพระยา	เมือง	สิงห์บุรี	13.40	1.66	1.64	1.65	ลดลง
				2,900	**	**	**	
C.35	เจ้าพระยา	พระนครศรีอยุธยา	พระนครศรีอยุธยา	4.58	0.76	0.84	0.78	ทรงตัว
				1,179	**	**	**	
C.36	คลองบาง หลวง	บางบาล	พระนครศรีอยุธยา	4.00	0.39	0.43	0.32	ลดลง
				420	**	**	**	
C.37	คลอง บางบาน	บางบาล	พระนครศรีอยุธยา	3.80	0.41	0.45	0.43	ทรงตัว
				148	**	**	**	

สถานีทักดูข ต.ทักดูขได้อ.ชุมแสง
จ.นครสวรรค์ (ลุ่มน้ำเจ้าพระยา)สถานีเสนา ต.เสนา อ.เสนา
จ.พระนครศรีอยุธยา (ลุ่มน้ำเจ้าพระยา)สถานีบ้านป้อม ต.บ้านป้อม
จ.พระนครศรีอยุธยา (ลุ่มน้ำเจ้าพระยา)สถานีบ้านท้ายตง ต.บางกระบือ อ.สามโคก
จ.ปทุมธานี (ลุ่มน้ำเจ้าพระยา)

ปริมาณน้ำในลำน้ำต่างๆ ในพื้นที่ลุ่มน้ำเจ้าพระยา

(หมายเหตุ ที่มา : <http://mekhala.dwr.go.th/cctv/>)

4) สรุป

สถานการณ์ในลุ่มน้ำเจ้าพระยาอยู่ในเกณฑ์ปกติ กล่าวคือ แนวโน้มระดับน้ำสถานีลุ่มน้ำเจ้าพระยา พบทรงตัว เพิ่มขึ้นและลดลง โดยระดับน้ำเขื่อนเจ้าพระยามีปริมาณน้ำไหลผ่าน 60 ลบ.ม./วินาที ระดับน้ำเหนือเขื่อน + 14.58 ม.รทก. ระดับน้ำท้ายเขื่อน +5.38 ม.รทก.

รายงานสถานการณ์น้ำลุ่มน้ำบางปะกง-ปราจีนบุรี วันที่ 22 กรกฎาคม 2563

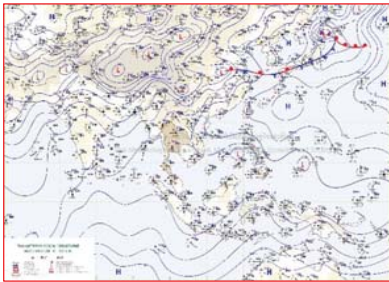
1) สภาพภูมิอากาศ (ที่มา : กรมอุตุนิยมวิทยา)

ลักษณะอากาศทั่วไป

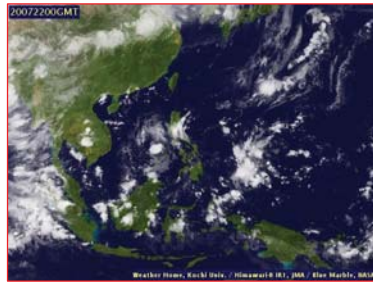
พยากรณ์อากาศ 24 ชั่วโมงข้างหน้า มรสุมตะวันตกเฉียงใต้พัดปกคลุมทะเลอันดามันและด้านตะวันตกของประเทศไทย ในขณะที่มรสุมตะวันออกเฉียงใต้พัดปกคลุมภาคตะวันออกเฉียงเหนือ ภาคตะวันออก และอ่าวไทย ลักษณะเช่นนี้ทำให้บริเวณประเทศไทยยังคงมีฝนตกต่อเนื่อง กับมีฝนตกหนักบางพื้นที่ในภาคเหนือ ภาคกลาง และภาคใต้

สภาพอากาศภาคตะวันออก

เมฆเป็นส่วนใหญ่ กับมีฝนฟ้าคะนอง ร้อยละ 60 ของพื้นที่ ส่วนมากบริเวณจังหวัดนครนายก ปราจีนบุรี ฉะเชิงเทรา ชลบุรี ระยอง จันทบุรี และตราด อุณหภูมิต่ำสุด 25-27 องศาเซลเซียส อุณหภูมิสูงสุด 32-35 องศาเซลเซียส ลมตะวันออกเฉียงใต้ ความเร็ว 15-30 กม./ชม. ทะเลมีคลื่นสูงประมาณ 1 เมตร บริเวณที่มีฝนฟ้าคะนองคลื่นสูง 1-2 เมตร



แผนที่อากาศวันที่ 22 ก.ค. 2563 เวลา 07.00 น.



ภาพถ่ายจากดาวเทียมวันที่ 22 ก.ค. 2563 เวลา 07.00 น.

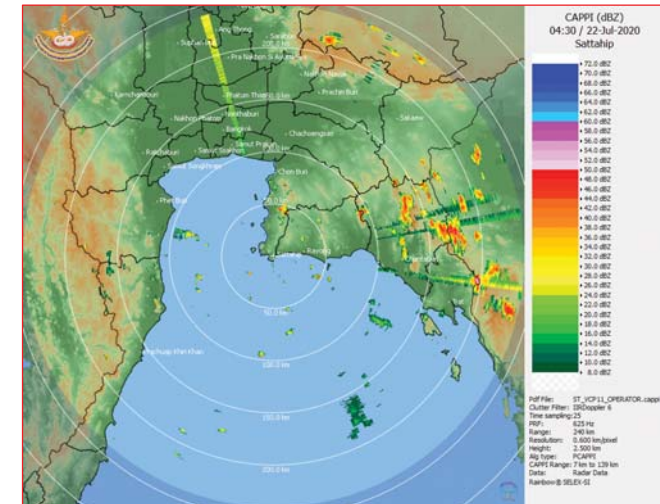
2) สถานการณ์ฝน

จากข้อมูลสถานการณ์ฝนในพื้นที่ลุ่มน้ำบางปะกง-ปราจีนบุรี ของวันที่ 22 กรกฎาคม 2563 จากกรมอุตุนิยมวิทยา สถาบันสารสนเทศทรัพยากรน้ำ (องค์การมหาชน) กรมชลประทาน และกรมทรัพยากรน้ำพบว่า มีฝนตกเล็กน้อยถึงปานกลาง และมีฝนตกหนักในบางพื้นที่ บริเวณจังหวัดนครนายก ฉะเชิงเทรา ปราจีนบุรี และชลบุรี โดยมีปริมาณฝน 4.2 – 36.5 มม.

ข้อมูลสถานการณ์ฝนในพื้นที่ลุ่มน้ำบางปะกง-ปราจีนบุรี ณ วันที่ 22 กรกฎาคม 2563
(ข้อมูลจากกรมอุตุนิยมวิทยา เวลา 07.00 น.)

ลำดับ	พื้นที่	ปริมาณฝน (มม.)
1	อ.เมือง จ.นครนายก	4.2
2	อ.บางคล้า จ.ฉะเชิงเทรา	24.1
3	อ.พนมสารคาม จ.ฉะเชิงเทรา	12.3
4	อ.สนามชัยเขต จ.ฉะเชิงเทรา	27.1
5	อ.ราชสำนั จ.ฉะเชิงเทรา	14.0
6	อ.กบินทร์บุรี จ.ปราจีนบุรี	36.5
7	อ.เมือง จ.ชลบุรี	21.6
8	อ.พนัสนิคม จ.ชลบุรี	14.5

หมายเหตุ “#” คือ ฝนวัดปริมาณไม่ได้ (ต่ำกว่า 0.1 มิลลิเมตร), “*” คือ ไม่ได้รับข้อมูล

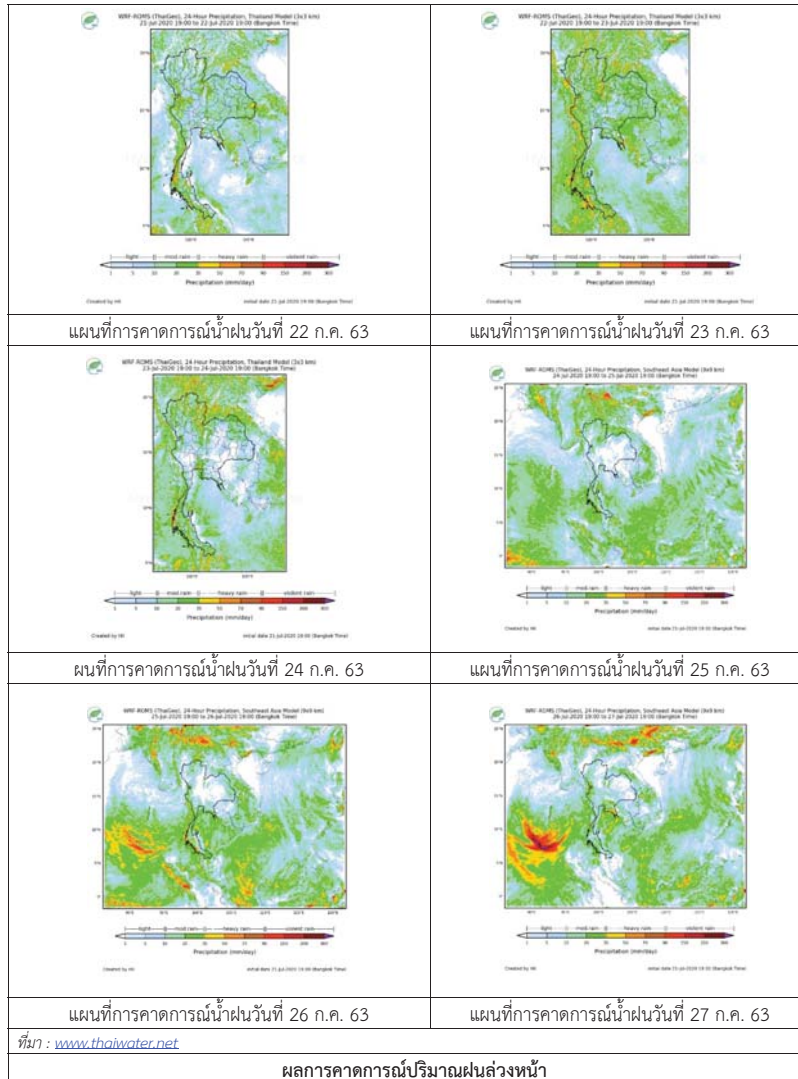


ภาพเรดาร์ตรวจอากาศ “สถานีสัตหีบ”

ณ วันที่ 22 กรกฎาคม 2563 เวลา 11.30 น.

(ที่มา : กรมอุตุนิยมวิทยา)

สถานการณ์น้ำฝน



3) ข้อมูลปริมาณน้ำในลำน้ำ

สถานการณ์น้ำท่า (18 - 22 ก.ค. 63 ที่มา : กรมชลประทาน เวลา 06.00 น.)

สถานี	อำเภอ	จังหวัด	ลุ่มน้ำ	ระดับ	เสาร์	อาทิตย์	จันทร์	อังคาร	พุธ	แนวโน้ม (เพิ่ม/ลด)
				ตลิ่ง(ม.)	ความจุ	น้ำหนุ	น้ำหนุ	น้ำหนุ	น้ำหนุ	
Kgt.19A	เกาะจันทร์	ชลบุรี	บางปะกง	4.8	1.68	1.78	1.90	1.77	1.68	ลดลง
				*	2.00	3.25	5.05	3.10	2.00	
Kgt.30	เทศบาลเมือง	ฉะเชิงเทรา	บางปะกง	1.70	*	*	*	*	*	*
				น้ำหนุ	*	*	*	*	*	
Ny.1B	เมือง	นครนายก	บางปะกง	8.81	4.75	4.65	4.54	4.44	4.29	ลดลง
				206	21.50	18.50	15.20	12.80	9.80	
Ny.3	บ้านนา	นครนายก	บางปะกง	6.26	2.88	2.88	2.87	2.87	2.88	เพิ่มขึ้น
				67.20	1.05	1.05	1.00	1.00	1.05	
Ny.4	เมือง	ปราจีนบุรี	บางปะกง	3.34	0.65	0.45	0.70	0.70	0.75	เพิ่มขึ้น
				185	5.00	1.50	6.00	6.00	7.00	
Ny.7	เมือง	นครนายก	บางปะกง	6.56	4.86	4.78	4.68	4.57	4.43	ลดลง
				*	*	*	*	*	*	
Kgt.1	เมือง	ปราจีนบุรี	ปราจีนบุรี	4.13	0.49	0.46	0.36	0.37	0.42	เพิ่มขึ้น
				774.00	132.80	129.20	117.20	118.40	124.40	
Kgt.3	กบินทร์บุรี	ปราจีนบุรี	ปราจีนบุรี	10.20	1.26	1.00	0.76	0.74	0.84	เพิ่มขึ้น
				648.00	27.80	20.00	15.20	14.80	16.80	
Kgt.6	ศรีมหาโพธิ์	ปราจีนบุรี	ปราจีนบุรี	7.10	0.90	0.88	0.81	0.82	0.89	เพิ่มขึ้น
				-	*	*	*	*	*	
Kgt.9	เขาลกรรจ์	สระแก้ว	ปราจีนบุรี	10.00	3.75	3.74	3.78	3.74	3.80	เพิ่มขึ้น
				444.00	4.40	4.20	5.00	4.20	5.40	
Kgt.10	เมือง	สระแก้ว	ปราจีนบุรี	11.00	5.66	5.65	5.67	5.65	5.58	ลดลง
				300.00	9.80	9.50	10.10	9.50	7.40	
Kgt.13A	กบินทร์บุรี	ปราจีนบุรี	ปราจีนบุรี	16.17	6.84	6.82	6.82	7.01	7.14	เพิ่มขึ้น
				417.20	12.80	12.40	12.40	16.20	18.80	
Kgt.14	นาดี	ปราจีนบุรี	ปราจีนบุรี	7.06	1.37	1.04	0.95	0.94	0.92	ลดลง
				313.00	0.94	0.44	0.35	0.34	0.32	

หมายเหตุ* ไม่ได้รับข้อมูล

ปริมาณน้ำในลำน้ำในพื้นที่ลุ่มน้ำบางปะกง-ปราจีนบุรี วันที่ 22 กรกฎาคม 2563



สถานีเชิงสะพานฉะเชิงเทรา ต.หน้าเมือง อ.เมือง จ.ฉะเชิงเทรา
(ลุ่มน้ำบางปะกง – แม่น้ำบางปะกง)

4) สรุป

- สถานการณ์น้ำในลุ่มน้ำบางปะกง อยู่ในภาว่น้ำน้อย และระดับน้ำในลำน้ำส่วนใหญ่มีแนวโน้มลดลง
- สถานการณ์น้ำในลุ่มน้ำปราจีนบุรี อยู่ในภาว่น้ำน้อย และระดับน้ำในลำน้ำส่วนใหญ่มีแนวโน้มเพิ่มขึ้น

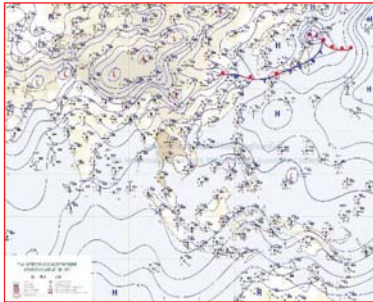
รายงานสถานการณ์น้ำลุ่มน้ำทะเลสาบสงขลา วันที่ 22 กรกฎาคม 2563

1) สภาพภูมิอากาศ

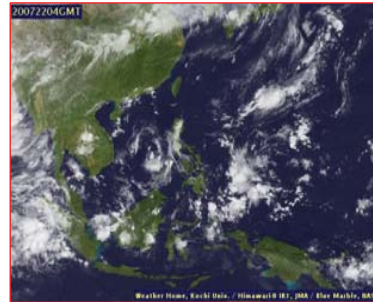
ลักษณะอากาศทั่วไป (ที่มา: กรมอุตุนิยมวิทยา)

มรสุมตะวันตกเฉียงใต้กำลังอ่อนพัดปกคลุมทะเลอันดามันและประเทศไทย ในขณะที่ลมตะวันออกเฉียงใต้ที่พัดปกคลุมภาคตะวันออกเฉียงเหนือ ภาคตะวันออก และอ่าวไทยมีกำลังอ่อนลง ลักษณะเช่นนี้ทำให้บริเวณประเทศไทยมีฝนลดลง

สภาพอากาศภาคใต้ฝั่งตะวันออก เมฆเป็นส่วนมาก กับมีฝนฟ้าคะนอง ร้อยละ 40 ของพื้นที่ ส่วนมากบริเวณจังหวัดสุราษฎร์ธานี นครศรีธรรมราช พัทลุง สงขลา ปัตตานี ยะลา และนราธิวาส อุณหภูมิสูงสุด 24-25 องศาเซลเซียส อุณหภูมิต่ำสุด 32-34 องศาเซลเซียส ผลคาดการณ์ปริมาณน้ำฝนล่วงหน้า 1-7 วัน มีฝนฟ้าคะนองร้อยละ 40-60 ของพื้นที่ ตลอดช่วง กับมีฝนตกหนักบางแห่ง ในช่วงวันที่ 21 - 24 ก.ค. 63



แผนที่อากาศ วันที่ 22 ก.ค. 2563 เวลา 07.00 น.



ภาพถ่ายจากดาวเทียม วันที่ 22 ก.ค. 2563

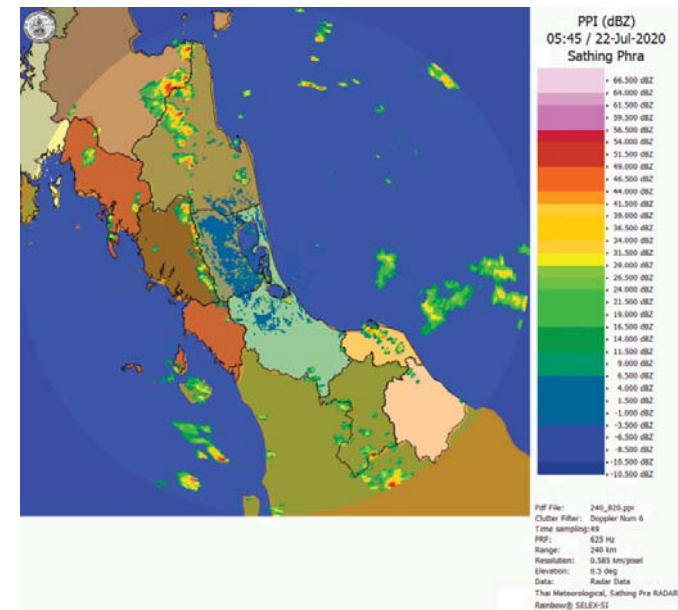
2) สถานการณ์ฝน

จากข้อมูลสถานการณ์ฝนในพื้นที่ลุ่มน้ำทะเลสาบสงขลาของวันที่ 22 กรกฎาคม 2563 จากกรมทรัพยากรน้ำ กรมอุตุนิยมวิทยา กรมชลประทาน และสถาบันสารสนเทศทรัพยากรน้ำ (องค์การมหาชน) พบว่า มีฝนตกในพื้นที่ บริเวณอำเภอป่าพะยอม และอำเภอเมือง จังหวัดพัทลุง บริเวณอำเภอนาหม่อม ควนเนียง สทิงพระ หาดใหญ่ และอำเภอเมือง จังหวัดสงขลา ปริมาณฝน “ฝ” – 22.6 มิลลิเมตร

ข้อมูลสถานการณ์ฝนในพื้นที่ลุ่มน้ำทะเลสาบสงขลา ณ วันที่ 22 กรกฎาคม 2563 เวลา 07.00 น.

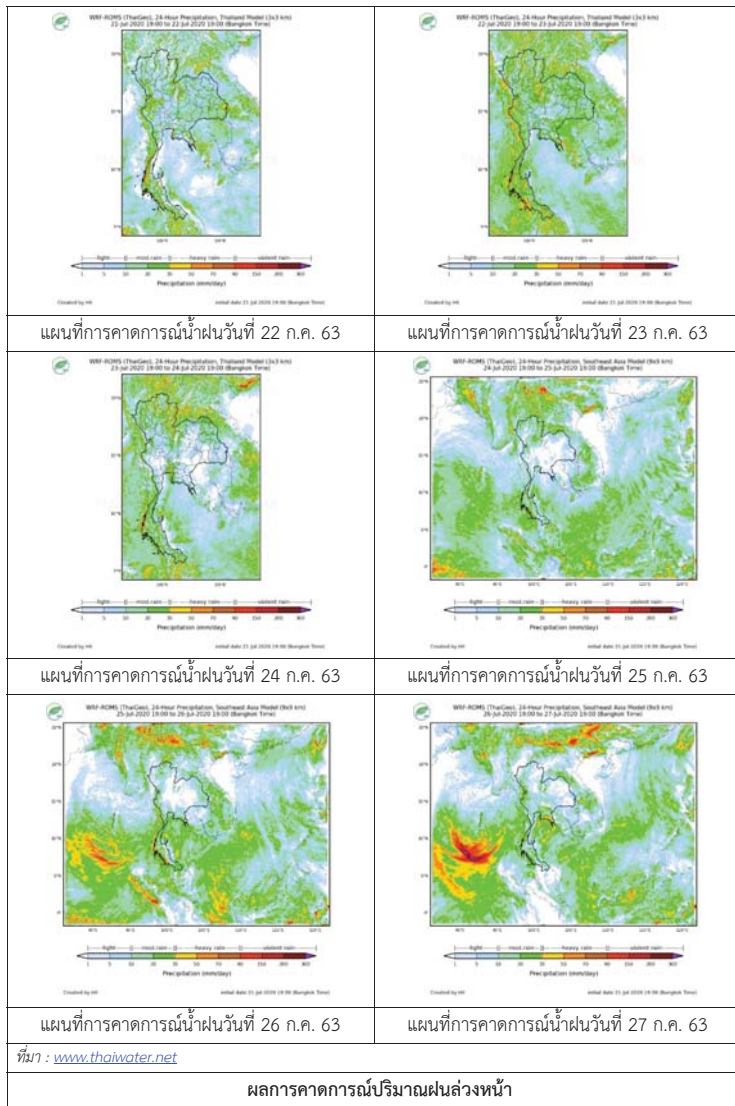
ลำดับ	สถานี	ปริมาณฝน (มม.)
1	อ.ป่าพะยอม จ.พัทลุง	15.0
2	อ.เมือง จ.พัทลุง	10.0
3	อ.นาหม่อม จ.สงขลา	22.6
4	อ.ควนเนียง จ.สงขลา	2.3
5	อ.สทิงพระ จ.สงขลา	“ฝ”
6	คอหงษ์ สกษ. ต.คอหงส์ อ.หาดใหญ่ จ.สงขลา	12.6
7	ต.บ่อয়ง อ.เมือง จ.สงขลา	0.3

หมายเหตุ “ฝ” คือ ฝนวัดปริมาณไม่ได้ (ต่ำกว่า 0.1 มิลลิเมตร)



ภาพเรดาร์ตรวจอากาศ “สทิงพระ” ณ วันที่ 22 กรกฎาคม 2563 (ที่มา : กรมอุตุนิยมวิทยา)

สถานการณ์น้ำฝน



3) ข้อมูลปริมาณน้ำในลำน้ำ

ลุ่มน้ำทะเลสาบสงขลา ปัจจุบันสถานการณ์น้ำในลำน้ำโดยทั่วไปอยู่ในภาวะปกติ ระดับน้ำในลำน้ำส่วนใหญ่มีแนวโน้มเพิ่มขึ้นและลดลงในบางพื้นที่

สถานการณ์น้ำท่า (18 – 22 ก.ค. 2563 ที่มา : กรมชลประทาน)

สถานี	ลุ่มน้ำ	อำเภอ	จังหวัด	ระดับน้ำ-ม.	เสาร์	อาทิตย์	จันทร์	อังคาร	พุธ
				ปริมาณน้ำ-ลบ.ม./วิ. (ระดับเดือนกึ่ง)	ก.ค.	ก.ค.	ก.ค.	ก.ค.	ก.ค.
X.170	ทะเลสาบสงขลา	ศรีนครินทร์	พัทลุง	25.20	20.90	20.82	20.77	20.90	20.84
				580.00	7.50	5.50	4.25	7.50	6.00
X.265	ทะเลสาบสงขลา	เมือง	พัทลุง	8.00	6.84	6.85	6.89	6.46	6.86
				7.00	-	-	-	-	-
X.174	ทะเลสาบสงขลา	หาดใหญ่	สงขลา	8.88	4.34	4.32	4.31	4.30	4.38
				388.00	1.70	1.60	1.55	1.50	1.90
X.173A	ทะเลสาบสงขลา	สะเดา	สงขลา	15.90	10.69	11.15	12.08	11.17	11.51
				258.00	13.90	20.25	37.00	20.55	25.65
X.90	ทะเลสาบสงขลา	คลองหอยโข่ง	สงขลา	8.00	2.93	2.55	3.10	2.38	2.78
				580.00	32.50	16.00	41.00	9.60	25.20
X.44	ทะเลสาบสงขลา	หาดใหญ่	สงขลา	7.40	0.62	0.50	0.53	0.92	0.71
				582.00	22.60	19.00	19.90	32.20	25.30

ข้อมูลระดับน้ำจากระบบตรวจวัดสภาพทางไกลอัตโนมัติลุ่มน้ำทะเลสาบสงขลา กรมทรัพยากรน้ำ ประจำวันที่ 22 กรกฎาคม 2563

ข้อมูลระดับน้ำ (20 – 22 ก.ค. 2563 ที่มา : กรมทรัพยากรน้ำ)

สถานี	ตำบล	อำเภอ	จังหวัด	ระดับตลิ่ง (ต่ำสุด)	จันทร์	อังคาร	พุธ
					20 ก.ค.	21 ก.ค.	22 ก.ค.
คลองอู่ตะเภาตอนบน	พังงา	สะเดา	สงขลา	19.87	13.07	12.72	12.63
คลองอู่ตะเภาตอนล่าง	หาดใหญ่	หาดใหญ่	สงขลา	8.93	1.21	0.68	0.80
คลองรัตภูมิ	ควนรู	รัตภูมิ	สงขลา	22.62	13.60	14.00	13.80
คลองตะโหมด(ท่าเขียด)	แม่ขรี	ตะโหมด	พัทลุง	27.94	22.38	22.61	22.30
ลำปำ	ลำปำ	เมือง	พัทลุง	1.15	-0.72	-0.72	-0.71

ปริมาณน้ำในลำน้ำของคลองต่างๆ ในพื้นที่ลุ่มน้ำทะเลสาบสงขลา วันที่ 22 กรกฎาคม 2563

สถานีคลองอยู่ตะเภาตอนล่าง - ต.หาดใหญ่ อ.หาดใหญ่ จ.สงขลา
(ลุ่มน้ำทะเลสาบสงขลา)



สถานีคลองตะโหมด (ท่าเขียด) - อ.ตะโหมด จ.สงขลา
(ลุ่มน้ำทะเลสาบสงขลา)



4) สรุป

สถานการณ์น้ำในลุ่มน้ำทะเลสาบสงขลาประจำวันที่ 22 กรกฎาคม 2563 ปัจจุบันสถานการณ์น้ำในลำน้ำโดยทั่วไปอยู่ในภาวะปกติ ระดับน้ำในลำน้ำส่วนใหญ่มีแนวโน้มเพิ่มขึ้นและลดลงในบางพื้นที่