



## รายงานสรุปสภาพน้ำในอ่างเก็บน้ำขนาดใหญ่และขนาดกลาง

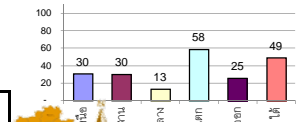
รายงานสถานการณ์ ณ วันที่ 23 กรกฎาคม 2563

% ปริมาณน้ำรวมแต่ละภาคปัจจุบัน

ปริมาณน้ำในอ่างที่ใช้การได้ในสัปดาห์นี้ + มากกว่า / - น้อยกว่า สัปดาห์ก่อน

92.19 ล้าน ลบ.ม.

สรุปสถานการณ์ปริมาณน้ำในอ่างเก็บน้ำที่ใช้ในกิจกรรมทั้งประเทศ มากกว่าปริมาณน้ำที่ไหลเข้าอ่าง เมื่อเทียบกับสัปดาห์ที่ผ่านมา ควรใช้น้ำอย่างระมัดระวัง



สรุปสถานการณ์ปริมาณน้ำในอ่างฯ

คงที่	7	อ่าง
ลดลง	12	อ่าง
เพิ่มขึ้น	19	อ่าง

เปรียบเทียบปริมาณน้ำรวมของประเทศปัจจุบัน  
กับปี 62 และ ปี 63

วันที่ 23 กรกฎาคม 2563 แห่งกัน

30,144 ล้าน ลบ.ม. หรือ เท่ากับ

42%

วันที่ 23 กรกฎาคม 2562 แห่งกัน

34,323 ล้าน ลบ.ม. หรือ เท่ากับ

48%

ภาค	สถานการณ์ปริมาณน้ำในอ่าง				ปริมาณน้ำเปลี่ยนแปลง (ล้าน ม.³)	สถานะ
	ลดลง (แห่ง)	คงที่ (แห่ง)	เพิ่มขึ้น (แห่ง)	รวม (แห่ง)		
ภาคเหนือ	4	1	2	7	-40.00	ปริมาณน้ำในอ่างเก็บน้ำลดลง
ภาคตะวันออกเฉียงเหนือ	3	4	5	12	8.00	ปริมาณน้ำในอ่างเก็บน้ำเพิ่มขึ้น
ภาคกลาง	1	-	2	3	1.00	ปริมาณน้ำในอ่างเก็บน้ำเพิ่มขึ้น
ภาคตะวันตก	2	-	-	2	-96.00	ปริมาณน้ำในอ่างเก็บน้ำลดลง
ภาคตะวันออก	-	2	8	10	25.81	ปริมาณน้ำในอ่างเก็บน้ำเพิ่มขึ้น
ภาคใต้	2	-	2	4	9.00	ปริมาณน้ำในอ่างเก็บน้ำเพิ่มขึ้น
<b>รวมทั้งประเทศ</b>	<b>12</b>	<b>7</b>	<b>19</b>	<b>38</b>	<b>-92.19</b>	<b>ปริมาณน้ำในอ่างเก็บน้ำลดลง</b>

ภาค อ่างเก็บน้ำ เชื้อน	ความจุ ที่ รอก. (ล้าน ม.³)	ปริมาณน้ำ ที่ใช้งานได้ (ล้าน ม.³)	ใช้การ ได้จริง (ล้าน ม.³)	ปริมาณน้ำรวม		ปัจจุบัน วันที่ 23 กรกฎาคม 2563				สัปดาห์ก่อน วันที่ 17 กรกฎาคม 2563				ปริมาณน้ำ + เพิ่มขึ้น - ลดลง (ล้าน ม.³)	สถานการณ์ ในอ่าง	
				วันที่ 23 กรกฎาคม 2562	%	ปริมาณน้ำรวม		ปริมาณน้ำใช้การได้จริง		ปริมาณน้ำรวม		ปริมาณน้ำใช้การได้จริง				
						(ล้าน ม.³)	%	(ล้าน ม.³)	%	(ล้าน ม.³)	%	(ล้าน ม.³)	%			
<b>ภาคเหนือ (7)</b>																
1	ภูมิพล (2) ตาก	13,462	3,800	9,662	4,577	34%	3,913	29%	113	1%	3,926	29%	126	1%	-13.00	ลดลง
2	สิริกิติ์ (2) อุดรดิต	9,510	2,850	6,660	3,305	35%	3,254	34%	404	6%	3,281	35%	431	6%	-27.00	ลดลง
3	แม่งัด เข้มงใหม่	265	12	253	75	28%	54	20%	42	17%	53	20%	41	16%	1.00	เพิ่มขึ้น
4	แมกวง เข้มงใหม่	263	14	249	44	17%	74	28%	60	24%	73	28%	59	24%	1.00	เพิ่มขึ้น
5	กำแพง ลำปาง	106	3	103	37	35%	31	29%	28	27%	36	34%	33	32%	-5.00	ลดลง
6	กำแพง ลำปาง	170	6	164	45	26%	35	21%	29	18%	39	23%	33	20%	-4.00	ลดลง
7	แควน้อย พิจิตรโลก	939	43	896	134	14%	141	15%	98	11%	141	15%	98	11%	-	คงที่
	แมกอก	110	16	94	33	30%	24	22%	8	9%	24	22%	8	9%	-	คงที่
	<b>รวมภาคเหนือ 34.85%</b>	<b>24,825</b>	<b>6,744</b>	<b>18,081</b>	<b>8,252</b>	<b>33%</b>	<b>7,525</b>	<b>30%</b>	<b>781</b>	<b>4%</b>	<b>7,572</b>	<b>31%</b>	<b>821</b>	<b>5%</b>	<b>-40.00</b>	<b>ลดลง</b>
<b>ภาคตะวันออกเฉียงเหนือ (12)</b>																
8	ห้วยหลวง อุดรธานี	136	7	129	29	21%	25	18%	18	14%	24	18%	17	13%	1.00	เพิ่มขึ้น
9	น้ำจืด สกลนคร	520	45	475	227	44%	202	39%	157	33%	207	40%	162	34%	-5.00	ลดลง
10	น้ำพอง (2) สกลนคร	165	8	157	32	19%	33	20%	25	16%	35	21%	27	17%	-2.00	ลดลง
11	จุฬารัตน์ (2) ชัยภูมิ	164	37	127	43	26%	50	30%	13	10%	48	29%	11	9%	2.00	เพิ่มขึ้น
12	ลูนรัตน์ (2) ขอนแก่น	2,431	581	1,850	565	23%	309	13%	-	0%	310	13%	-	0%	-	คงที่
13	ลำปาว กาฬสินธุ์	1,980	100	1,880	484	24%	595	30%	495	26%	617	31%	517	23%	-22.00	ลดลง
14	ลำตะคอง นครราชสีมา	314	22	292	153	49%	92	29%	70	24%	88	28%	66	23%	4.00	เพิ่มขึ้น
15	ลำพระเพลิง นครราชสีมา	155	1	154	23	15%	34	22%	33	21%	28	18%	27	18%	6.00	เพิ่มขึ้น
16	มูลน นครราชสีมา	141	7	134	40	28%	25	18%	18	13%	25	18%	18	13%	-	คงที่
17	ลำพระนครราชสีมา	275	7	268	83	30%	37	13%	30	11%	37	13%	30	11%	-	คงที่
18	ลำบางรองบุรีรัมย์	121	3	118	27	22%	19	16%	16	14%	19	16%	16	14%	-	คงที่
19	สิรินธร (2) อุบลราชธานี	1,966	831	1,135	865	44%	1,059	54%	228	20%	1,035	53%	204	18%	24.00	เพิ่มขึ้น
	<b>รวมภาคตะวันออกเฉียงเหนือ 11.80%</b>	<b>8,369</b>	<b>1,649</b>	<b>6,720</b>	<b>2,572</b>	<b>31%</b>	<b>2,481</b>	<b>30%</b>	<b>1,103</b>	<b>16%</b>	<b>2,474</b>	<b>30%</b>	<b>1,095</b>	<b>16%</b>	<b>8.00</b>	<b>เพิ่มขึ้น</b>
<b>ภาคกลาง (3)</b>																
20	ป่าสักชลสิทธิ์ ลพบุรี	960	3	957	43	4%	92	10%	89	9%	96	10%	93	10%	-4.00	ลดลง
21	ห้วยเสลา อุทัยธานี	160	17	143	38	24%	32	20%	15	10%	31	19%	14	10%	1.00	เพิ่มขึ้น
22	กระเสียว สุพรรณบุรี	240	40	200	69	29%	55	23%	15	8%	51	21%	11	6%	4.00	เพิ่มขึ้น
	<b>รวมภาคกลาง 1.92%</b>	<b>1,360</b>	<b>60</b>	<b>1,300</b>	<b>150</b>	<b>11%</b>	<b>179</b>	<b>13%</b>	<b>119</b>	<b>9%</b>	<b>178</b>	<b>13%</b>	<b>118</b>	<b>9%</b>	<b>1.00</b>	<b>เพิ่มขึ้น</b>
<b>ภาคตะวันตก (2)</b>																
23	ศรีนครินทร์ (2) กาญจนบุรี	17,745	10,265	7,480	13,542	76%	11,894	67%	1,629	22%	11,924	67%	1,659	22%	-30.00	ลดลง
24	วีรชาลกรณ (2) กาญจนบุรี	8,860	3,012	5,848	4,502	51%	3,638	41%	626	11%	3,704	42%	692	12%	-66.00	ลดลง
	<b>รวมภาคตะวันตก 37.51%</b>	<b>26,605</b>	<b>13,277</b>	<b>13,328</b>	<b>18,045</b>	<b>68%</b>	<b>15,533</b>	<b>58%</b>	<b>2,255</b>	<b>17%</b>	<b>15,628</b>	<b>59%</b>	<b>2,351</b>	<b>18%</b>	<b>-96.00</b>	<b>ลดลง</b>
<b>ภาคตะวันออก (6+4)</b>																
25	ขุนด่าน นครนายก	224	5.00	219	35	16%	53	24%	48	22%	51	23%	46	21%	2.00	เพิ่มขึ้น
26	คลองสิียด ฉะเชิงเทรา	420	30.00	390	55	13%	48	11%	18	5%	47	11%	17	4%	1.00	เพิ่มขึ้น
27	บางพระ (3) ชลบุรี	117	12.00	105	42	36%	15	13%	3	3%	15	13%	3	3%	-	คงที่
28	หนองปลาไหล (3) ระยอง	164	13.75	150	96	59%	98	60%	84	56%	89	54%	75	50%	9.00	เพิ่มขึ้น
29	ประแสร์ (3) ระยอง	295	20.00	275	118	40%	52	18%	32	12%	49	17%	29	11%	3.00	เพิ่มขึ้น
30	มาบประชัน (3) ระยอง	17	0.72	16	9	52%	3.5	21%	3	18%	3.4	20%	2.68	17%	0.14	เพิ่มขึ้น
31	หนองค้อ (3) ระยอง	21	1.00	20	6	28%	10	47%	9	44%	10	46%	8.85	43%	0.14	เพิ่มขึ้น
32	ดอกกราย (3) ระยอง	79	3.00	76	28	35%	33	42%	30	39%	29	37%	26.26	34%	3.81	เพิ่มขึ้น
33	คลองใหญ่ (3) ระยอง	45	3.00	42	22	48%	27	60%	24	58%	21	46%	17.78	42%	6.71	เพิ่มขึ้น
34	นคมหินทรจันทรา ปราจีนบุรี	295	19.00	276	65	22%	81	27%	62	22%	81	27%	62.00	22%	-	คงที่
	<b>รวมภาคตะวันออก 2.37%</b>	<b>1,678</b>	<b>107</b>	<b>1,570</b>	<b>476</b>	<b>28%</b>	<b>421</b>	<b>25%</b>	<b>314</b>	<b>20%</b>	<b>394</b>	<b>24%</b>	<b>288</b>	<b>18%</b>	<b>25.81</b>	<b>เพิ่มขึ้น</b>
<b>ภาคใต้ (4)</b>																
35	แก่งกระจาน เพชรบุรี	710	65	645	369	52%	197	28%	132	20%	199	28%	134	21%	-2.00	ลดลง
36	ปราณบุรี ประจวบคีรีขันธ์	391	18	373	196	50%	103	26%	85	23%	100	26%	82	22%	3.00	เพิ่มขึ้น
37	รัชชประภา (2) สุราษฎร์ธานี	5,639	1,352	4,287	3,434	61%	2,717	48%	1,365	32%	2,723	48%	1,371	32%	-6.00	ลดลง
38	บางยาง (2) ยะลา	1,454	276	1,178	829	57%	988	68%	712	60%	974	67%	698	59%	14.00	เพิ่มขึ้น
	<b>รวมภาคใต้ 11.55%</b>	<b>8,194</b>	<b>1,711</b>	<b>6,483</b>	<b>4,828</b>	<b>59%</b>	<b>4,004</b>	<b>49%</b>	<b>2,294</b>	<b>35%</b>	<b>3,997</b>	<b>49%</b>	<b>2,285</b>	<b>35%</b>	<b>9.00</b>	<b>เพิ่มขึ้น</b>
	<b>รวมทั้งประเทศ 100%(38)</b>	<b>71,031</b>	<b>23,548</b>	<b>47,482</b>	<b>34,323</b>	<b>48%</b>	<b>30,144</b>	<b>42%</b>	<b>6,866</b>	<b>14%</b>	<b>30,243</b>	<b>43%</b>	<b>6,958</b>	<b>15%</b>	<b>-92.19</b>	<b>ลดลง</b>

ที่มาข้อมูล : ตารางสรุปสภาพน้ำในอ่างเก็บน้ำขนาดใหญ่ทั่วประเทศ และตารางสรุปสภาพน้ำในอ่างเก็บน้ำภาคตะวันออก กรมชลประทาน

หมายเหตุ :

- อ่างเก็บน้ำขนาดใหญ่ หมายถึง อ่างเก็บน้ำที่มีความจุตั้งแต่ 100 ล้าน ลบ.ม. ขึ้นไป
- เป็นอ่างเก็บน้ำอยู่ในความรับผิดชอบของการไฟฟ้าฝ่ายผลิตแห่งประเทศไทย(10) นอกนั้นอยู่ในความรับผิดชอบของกรมชลประทาน (28)
- เป็นอ่างเก็บน้ำขนาดกลางที่มีความสำคัญต่อการอุตสาหกรรมและการประปา ของลุ่มน้ำชายฝั่งทะเลตะวันออก
- ที่มา : กรมชลประทาน และการไฟฟ้าฝ่ายผลิตแห่งประเทศไทย
- จังหวัดที่ยังเก็บน้ำขนาดใหญ่มีจำนวน 26 จังหวัด ไม่มี 50 จังหวัด

รศ. หมายถึง ระดับเก็บกักของอ่าง



ศูนย์เขล



ศูนย์ป้องกันกักตุนน้ำ กรมทรัพยากรน้ำ

**ลำดับของเขื่อนตามความจุ**

- ศรีนครินทร์ 2.ภูมิพล 3.สิริกิติ์ 4.วีรชาลกรณ 5.รัชชประภา
- 6.ลูนรัตน์ 7.สิรินธร 8.บางยาง 9.ลำปาว 10.ป่าสัก

**ลำดับของเขื่อนตามปริมาณน้ำใช้การได้**

- ภูมิพล 2.ศรีนครินทร์ 3.สิริกิติ์ 4.วีรชาลกรณ 5.รัชชประภา
- 6.ลำปาว 7.ลูนรัตน์ 8.บางยาง 9.สิรินธร 10.ป่าสัก