



รายงานสถานการณ์น้ำรายวัน

เสนอโดย

ศูนย์เมขลา

ศูนย์ป้องกันวิกฤติน้ำ

กรมทรัพยากรน้ำ

ประจำวันที่ ๒๓ กรกฎาคม ๒๕๖๓

โทร. ๐๒-๒๗๑๖๐๐๐ ต่อ ๖๔๔๕

Line ID : mekhalawoc

## สารบัญ

- ๑) ปริมาณฝนสะสมปี พ.ศ. ๒๕๖๑ และ ๒๕๖๒ เทียบค่าเฉลี่ย ๓๐ ปี
- ๒) สถานการณ์น้ำในอ่างเก็บน้ำขนาดใหญ่ และขนาดกลาง
- ๓) รายงานสถานการณ์น้ำรายลุ่มน้ำ



ปริมาณฝนสะสมปี

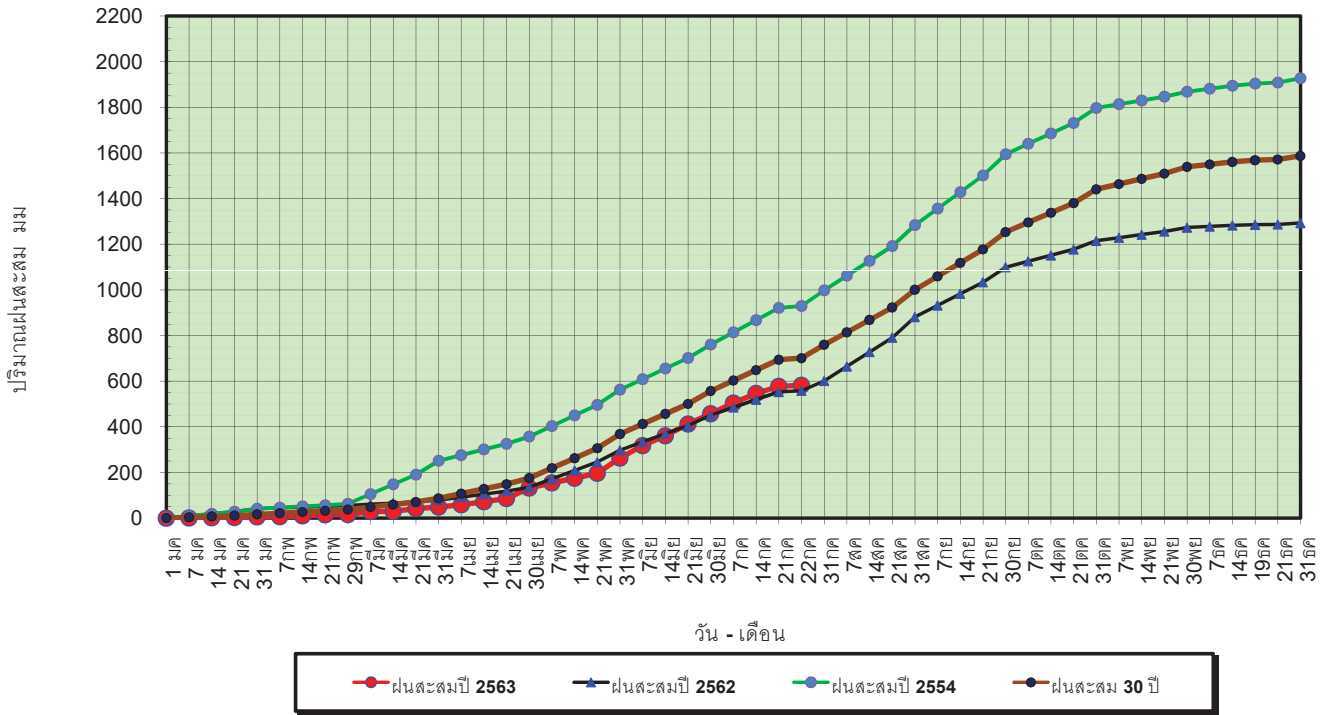
พ.ศ. ๒๕๖๑ และ ๒๕๖๒

เทียบค่าเฉลี่ย ๓๐ ปี



วันที่ 22 กรกฎาคม 2563  
 ฝน30ปี = 701.08 มม. (สะสมทั้งปี = 1,587.70 มม.)  
 ปี62 = 557.87 มม. (สะสมทั้งปี = 1,292.63 มม.)  
 ปี63 = 582.63 มม.  
 เปรียบเทียบกับ ปี 62 **มีค่ามากกว่า** 24.76 มม.  
 เปรียบเทียบกับฝนเฉลี่ย 30 ปี **มีค่าน้อยกว่า** -118.45 มม.

ปริมาณฝนสะสมปี 2554-2562-2563 เทียบกับค่าเฉลี่ย 30 ปี



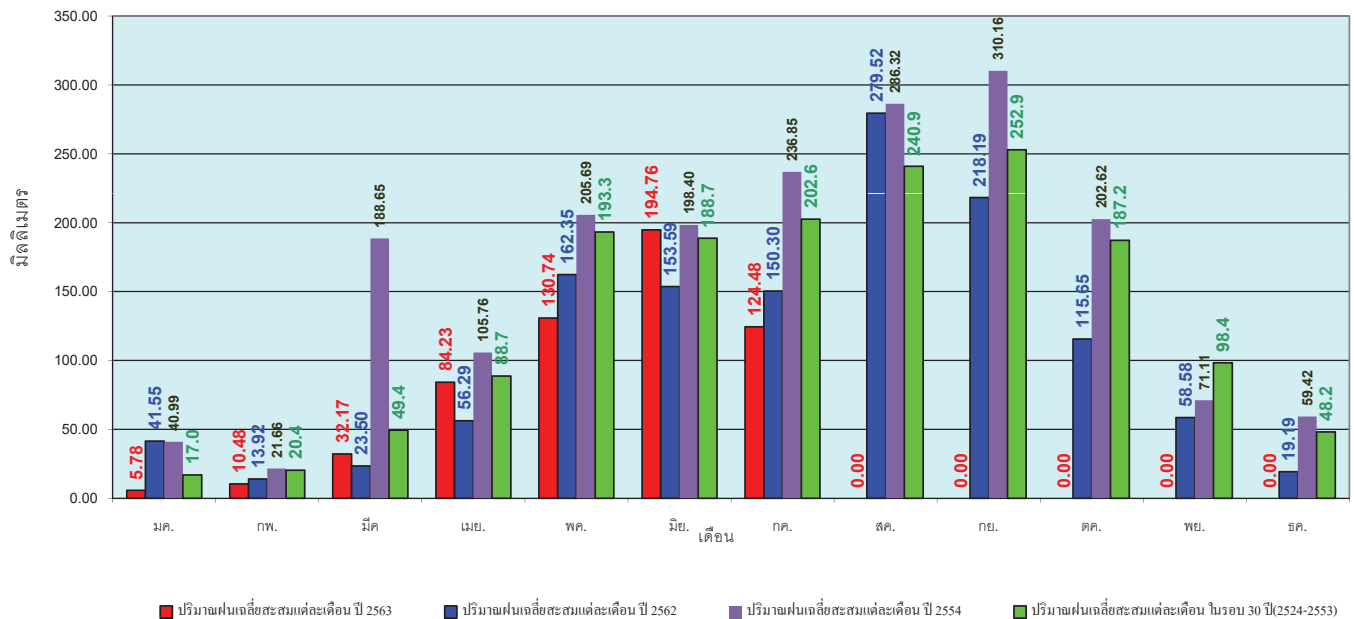
ข้อมูลจากกรมอุตุนิยมวิทยาจำนวน 127  
 สถานีข้อมูลปริมาณฝนสะสมถึง วันที่  
 22 กรกฎาคม 2563



ศูนย์เมขลา ศูนย์ป้องกันวิกฤตน้ำ กรมทรัพยากรน้ำ

วันที่ 22 กรกฎาคม 2563  
 ฝน30ปี = 701.08 มม. (สะสมทั้งปี = 1,587.50 มม.)  
 ปี62 = 557.87 มม. (สะสมทั้งปี = 1,292.63 มม.)  
 ปี63 = 582.63 มม.  
 เปรียบเทียบกับ ปี 62 **มีค่ามากกว่า** 24.76 มม.  
 เปรียบเทียบกับฝนเฉลี่ย 30 ปี **มีค่าน้อยกว่า** -118.45 มม.

ปริมาณฝนเฉลี่ยรายเดือนของประเทศ



ข้อมูลจากกรมอุตุนิยมวิทยาจำนวน 128  
 สถานีข้อมูลปริมาณฝนสะสมถึง วันที่  
 22 กรกฎาคม 2563

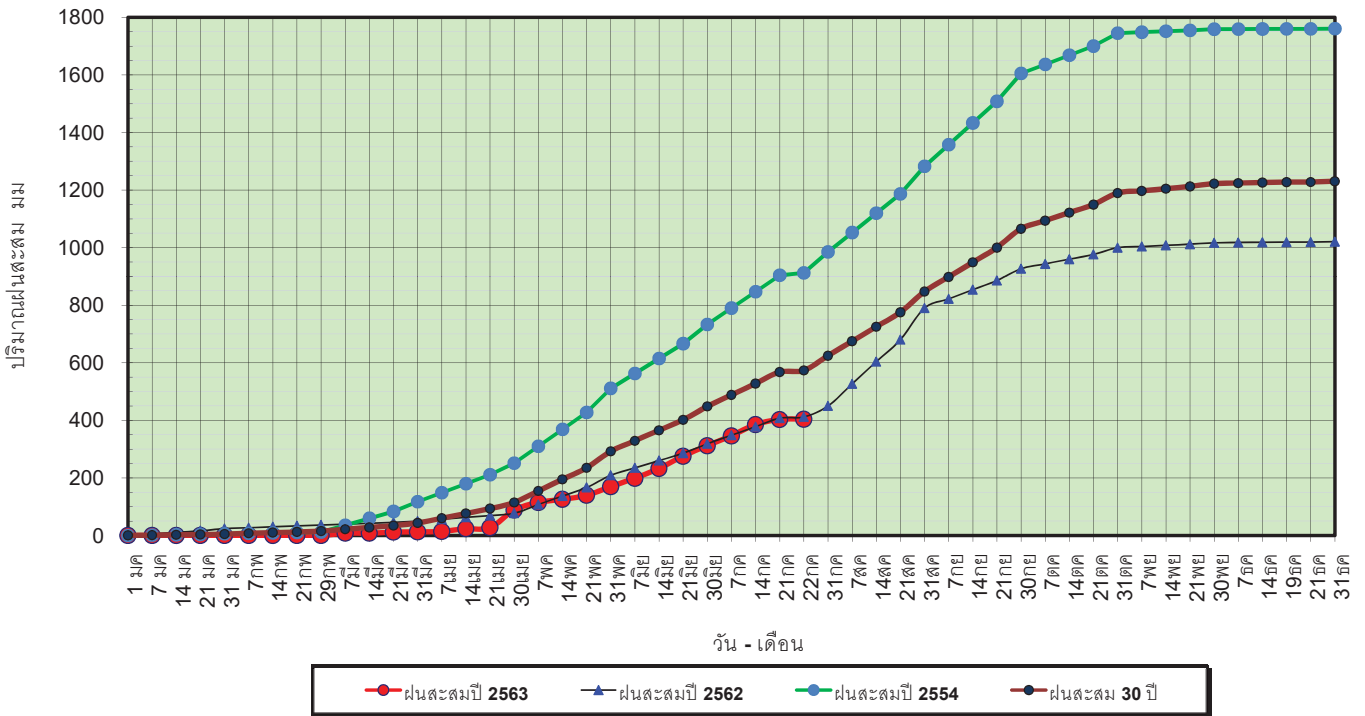


ศูนย์เมขลา

ศูนย์ป้องกันวิกฤตน้ำ กรมทรัพยากรน้ำ

วันที่ 22 กรกฎาคม 2563  
 ฝน30ปี = 573.30 มม. (สะสมทั้งปี = 1,230.90 มม.)  
 ปี62 = 412.00 มม. (สะสมทั้งปี = 1,021.00 มม.)  
 ปี63 = 404.11 มม.  
 เปรียบเทียบกับ ปี 62 **มีค่าน้อยกว่า** -7.90 มม.  
 เปรียบเทียบกับฝนเฉลี่ย 30 ปี **มีค่าน้อยกว่า** -169.19 มม.

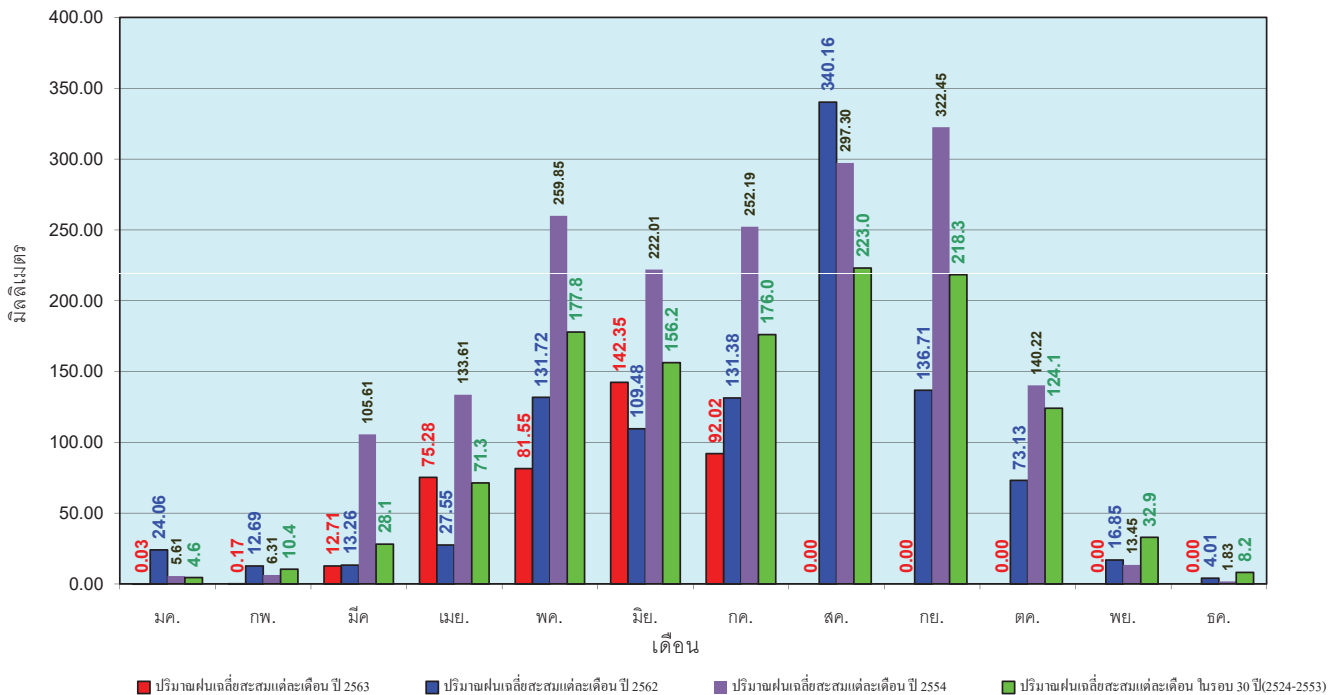
### ปริมาณฝนสะสมภาคเหนือ



ข้อมูลจากกรมอุตุนิยมวิทยาจำนวน 33  
 สถานีข้อมูลปริมาณฝนสะสมถึง วันที่  
 22 กรกฎาคม 2563

วันที่ 22 กรกฎาคม 2563  
 ฝน30ปี = 573.30 มม. (สะสมทั้งปี = 1,230.90 มม.)  
 ปี62 = 412.00 มม. (สะสมทั้งปี = 1,021.00 มม.)  
 ปี63 = 404.11 มม.  
 เปรียบเทียบกับ ปี 62 **มีค่าน้อยกว่า** -7.90 มม.  
 เปรียบเทียบกับฝนเฉลี่ย 30 ปี **มีค่าน้อยกว่า** -169.19 มม.

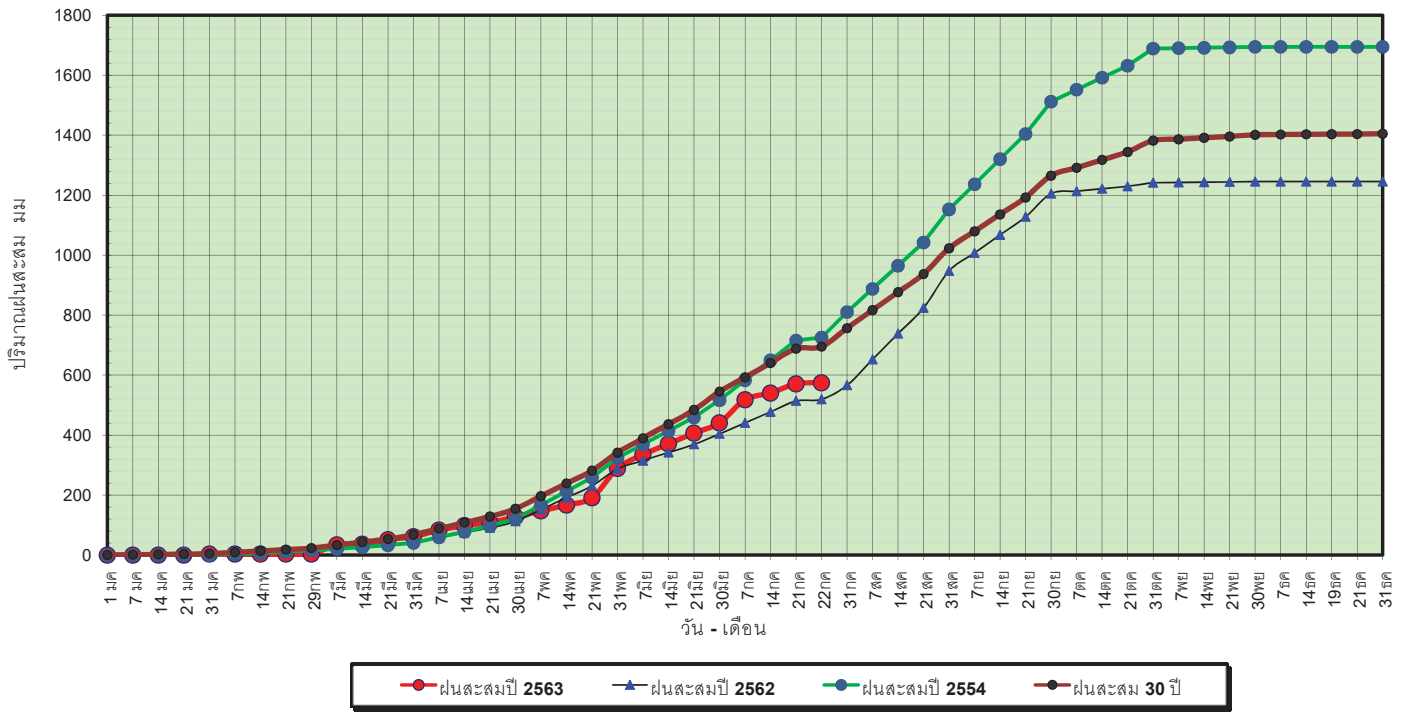
### ปริมาณฝนเฉลี่ยสะสมรายเดือน ภาคเหนือ



ข้อมูลจากกรมอุตุนิยมวิทยาจำนวน33  
 สถานีข้อมูลปริมาณฝนสะสมถึง วันที่  
 22 กรกฎาคม 2563

วันที่ 22 กรกฎาคม 2563  
 ฝน30ปี = 694.83 มม. (สะสมทั้งปี = 1,404.50 มม.)  
 ปี62 = 519.25 มม. (สะสมทั้งปี = 1,245.09 มม.)  
 ปี63 = 574.25 มม.  
 เปรียบเทียบกับ ปี 62 **มีค่ามากกว่า** 55.00 มม.  
 เปรียบเทียบกับฝนเฉลี่ย 30 ปี **มีค่าน้อยกว่า** -120.58 มม.

ปริมาณฝนสะสมภาคตะวันออกเฉียงเหนือ

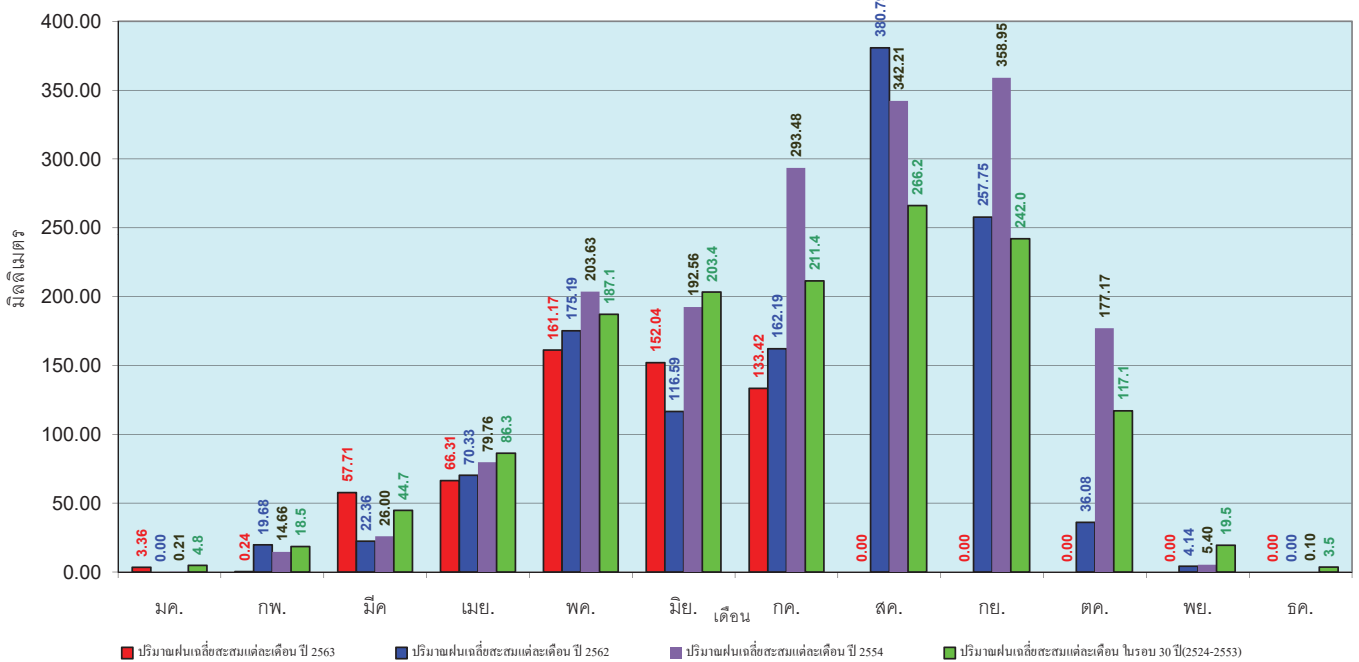


ข้อมูลจากกรมอุตุนิยมวิทยาจำนวน 30  
 สถานีข้อมูลปริมาณฝนสะสมถึง วันที่  
 22 กรกฎาคม 2563



วันที่ 22 กรกฎาคม 2563  
 ฝน30ปี = 694.83 มม. (สะสมทั้งปี = 1,404.50 มม.)  
 ปี62 = 519.25 มม. (สะสมทั้งปี = 1,245.09 มม.)  
 ปี63 = 574.25 มม.  
 เปรียบเทียบกับ ปี 62 **มีค่ามากกว่า** 55.00 มม.  
 เปรียบเทียบกับฝนเฉลี่ย 30 ปี **มีค่าน้อยกว่า** -120.58 มม.

ปริมาณฝนเฉลี่ยสะสมรายเดือน ภาคตะวันออกเฉียงเหนือ



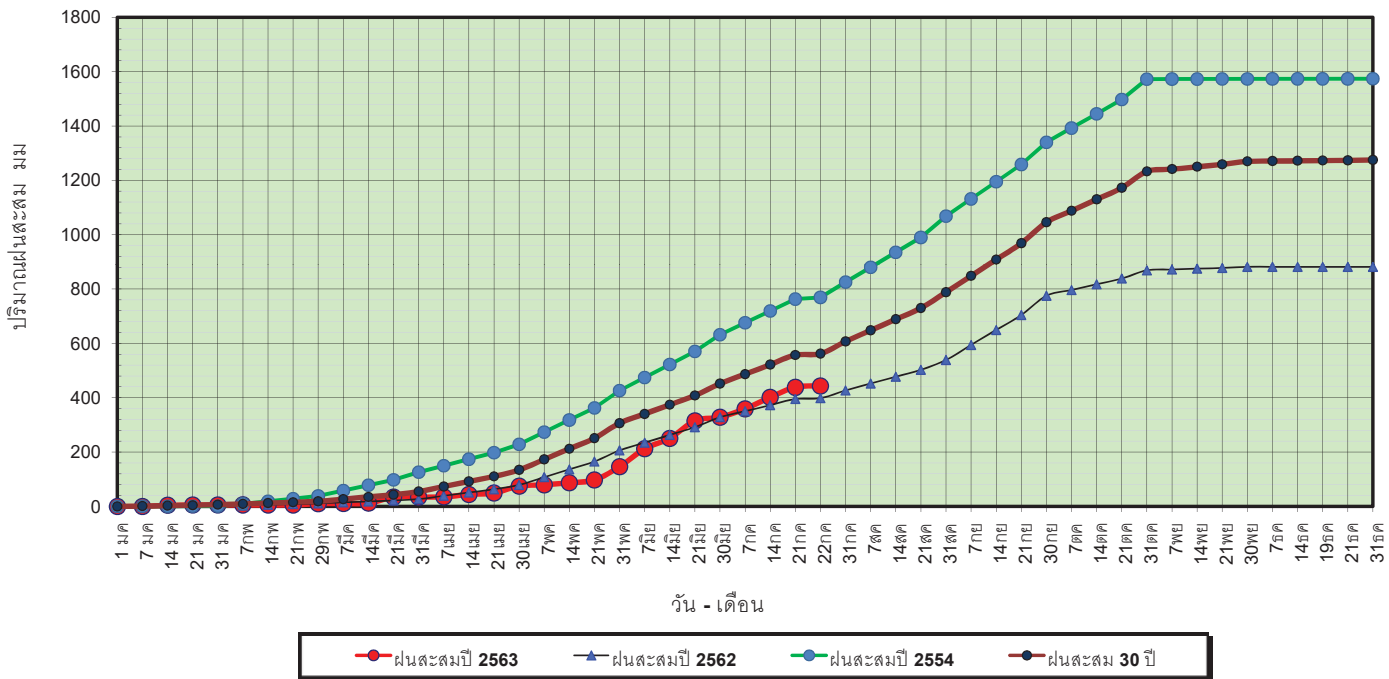
ข้อมูลจากกรมอุตุนิยมวิทยาจำนวน 31  
 สถานีข้อมูลปริมาณฝนสะสมถึง วันที่  
 22 กรกฎาคม 2563





วันที่ 22 กรกฎาคม 2563  
 ฝน30ปี = 562.25 มม. (สะสมทั้งปี = 1,275.20 มม.)  
 ปี62 = 398.22 มม. (สะสมทั้งปี = 881.56 มม.)  
 ปี63 = 443.31 มม.  
 เปรียบเทียบกับ ปี 62 **มีค่ามากกว่า** 45.09 มม.  
 เปรียบเทียบกับฝนเฉลี่ย 30 ปี **มีค่าน้อยกว่า** -118.94 มม.

### ปริมาณฝนสะสมภาคกลาง

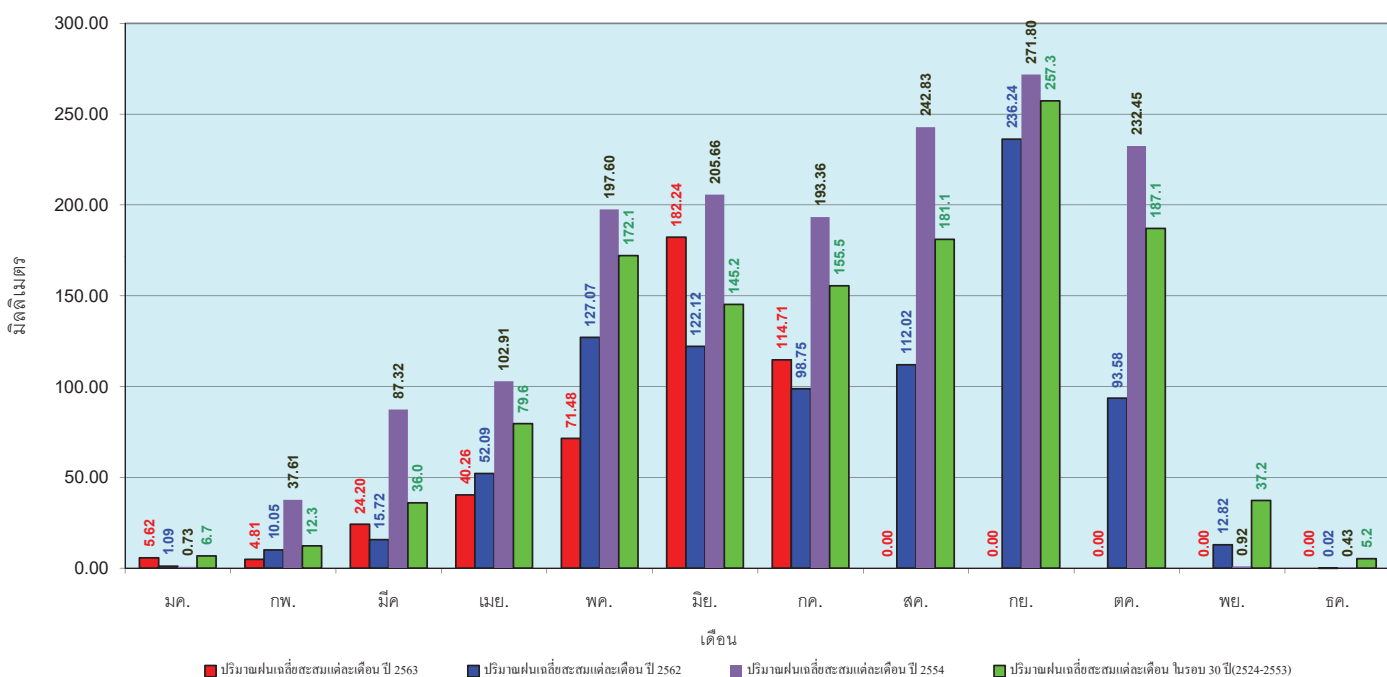


ข้อมูลจากกรมอุตุนิยมวิทยาจำนวน 14  
 สถานีข้อมูลปริมาณฝนสะสมถึง วันที่  
 22 กรกฎาคม 2563



วันที่ 22 กรกฎาคม 2563  
 ฝน30ปี = 562.25 มม. (สะสมทั้งปี = 1,275.20 มม.)  
 ปี62 = 398.22 มม. (สะสมทั้งปี = 881.56 มม.)  
 ปี63 = 443.31 มม.  
 เปรียบเทียบกับ ปี 62 **มีค่ามากกว่า** 45.09 มม.  
 เปรียบเทียบกับฝนเฉลี่ย 30 ปี **มีค่าน้อยกว่า** -118.94 มม.

### ปริมาณฝนเฉลี่ยสะสมรายเดือน ภาคกลาง

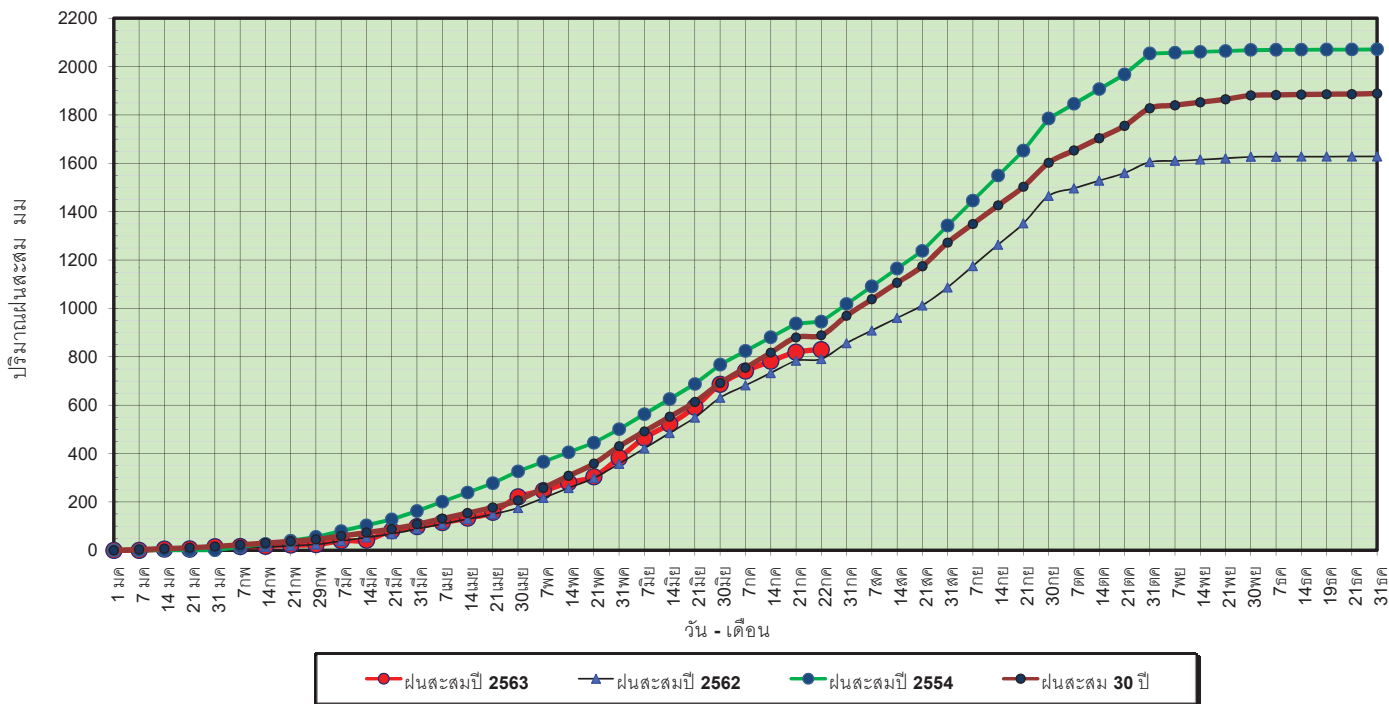


ข้อมูลจากกรมอุตุนิยมวิทยาจำนวน 14  
 สถานีข้อมูลปริมาณฝนสะสมถึง วันที่  
 22 กรกฎาคม 2563



วันที่ 22 กรกฎาคม 2563  
 ฝน30ปี = 889.08 มม. (สะสมทั้งปี = 1,888.80 มม.)  
 ปี62 = 791.18 มม. (สะสมทั้งปี = 1,628.72 มม.)  
 ปี63 = 829.57 มม.  
 เปรียบเทียบกับ ปี 62 **มีค่ามากกว่า** 38.39 มม.  
 เปรียบเทียบกับฝนเฉลี่ย 30 ปี **มีค่าน้อยกว่า** -59.51 มม.

### ปริมาณฝนสะสมภาคตะวันออกเฉียงเหนือ



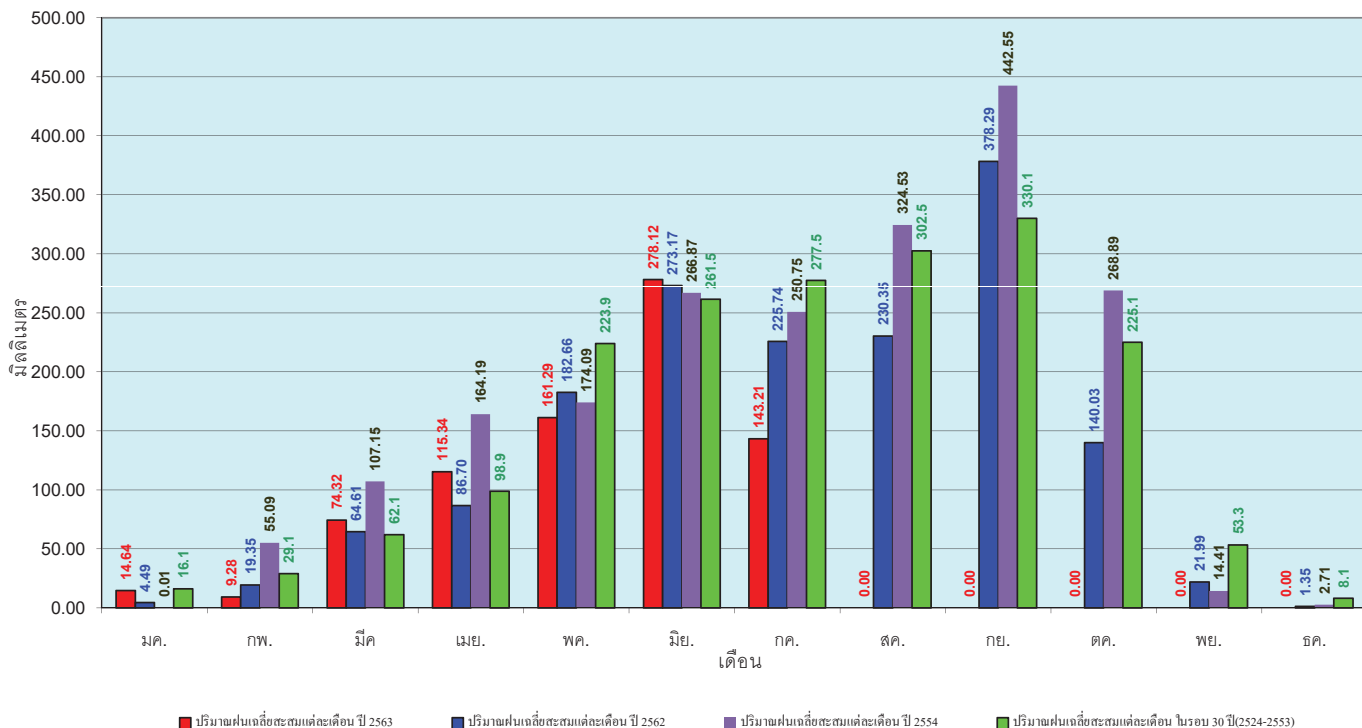
ข้อมูลจากกรมอุตุนิยมวิทยาจำนวน 16  
 สถานีข้อมูลปริมาณฝนสะสมถึง วันที่  
 22 กรกฎาคม 2563



ศูนย์เมฆขลา ศูนย์ป้องกันวิกฤตด้าน กระทบพยากรณ์

วันที่ 22 กรกฎาคม 2563  
 ฝน30ปี = 889.08 มม. (สะสมทั้งปี = 1,888.80 มม.)  
 ปี62 = 791.18 มม. (สะสมทั้งปี = 1,628.72 มม.)  
 ปี63 = 829.57 มม.  
 เปรียบเทียบกับ ปี 62 **มีค่ามากกว่า** 38.39 มม.  
 เปรียบเทียบกับฝนเฉลี่ย 30 ปี **มีค่าน้อยกว่า** -59.51 มม.

### ปริมาณฝนเฉลี่ยสะสมรายเดือน ภาคตะวันออกเฉียงเหนือ



ข้อมูลจากกรมอุตุนิยมวิทยาจำนวน 16  
 สถานีข้อมูลปริมาณฝนสะสมถึง วันที่  
 22 กรกฎาคม 2563

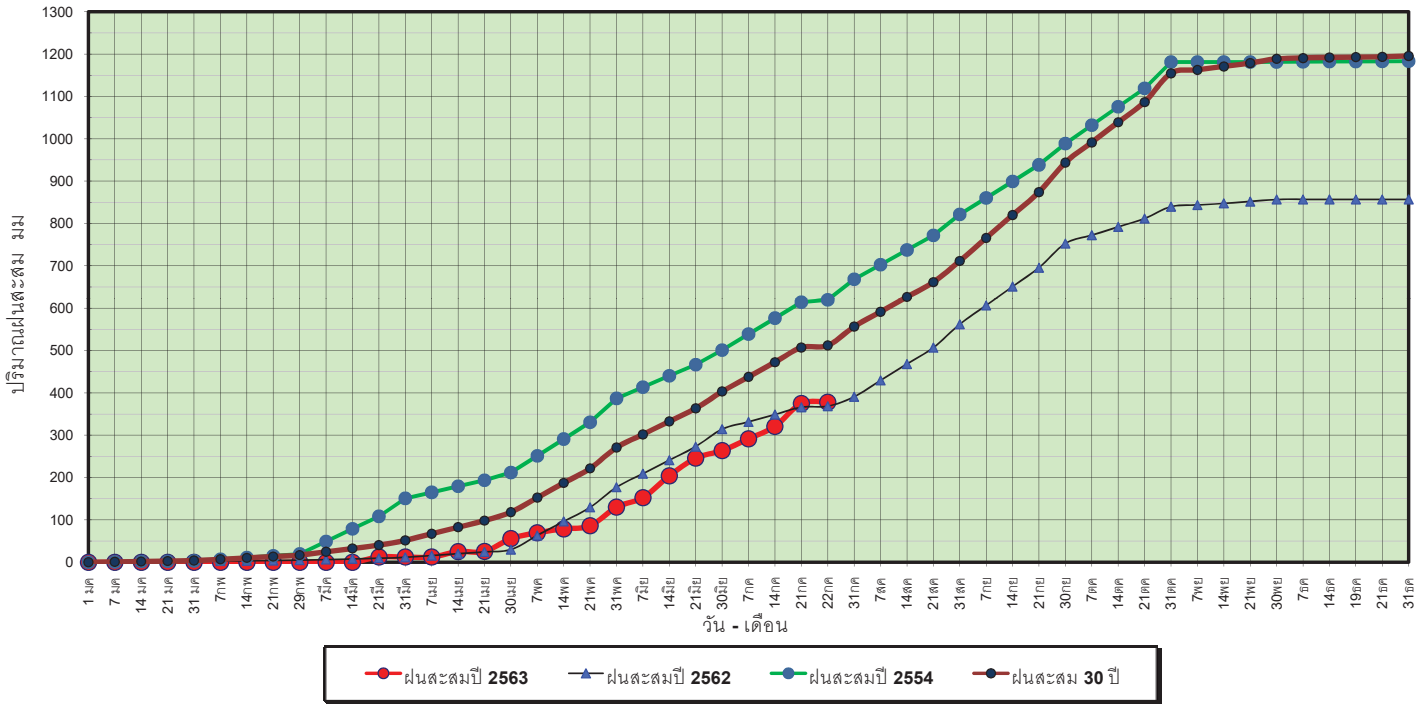


ศูนย์เมฆขลา ศูนย์ป้องกันวิกฤตด้าน กระทบพยากรณ์



วันที่ 22 กรกฎาคม 2563  
 ฝน30ปี = 512.10 มม. (สะสมทั้งปี = 1,195.72 มม.)  
 ปี62 = 368.60 มม. (สะสมทั้งปี = 857.04 มม.)  
 ปี63 = 378.08 มม.  
 เปรียบเทียบกับ ปี 62 **มีค่ามากกว่า** 9.48 มม.  
 เปรียบเทียบกับฝนเฉลี่ย 30 ปี **มีค่าน้อยกว่า** -134.02 มม.

### ปริมาณฝนสะสมภาคตะวันตก



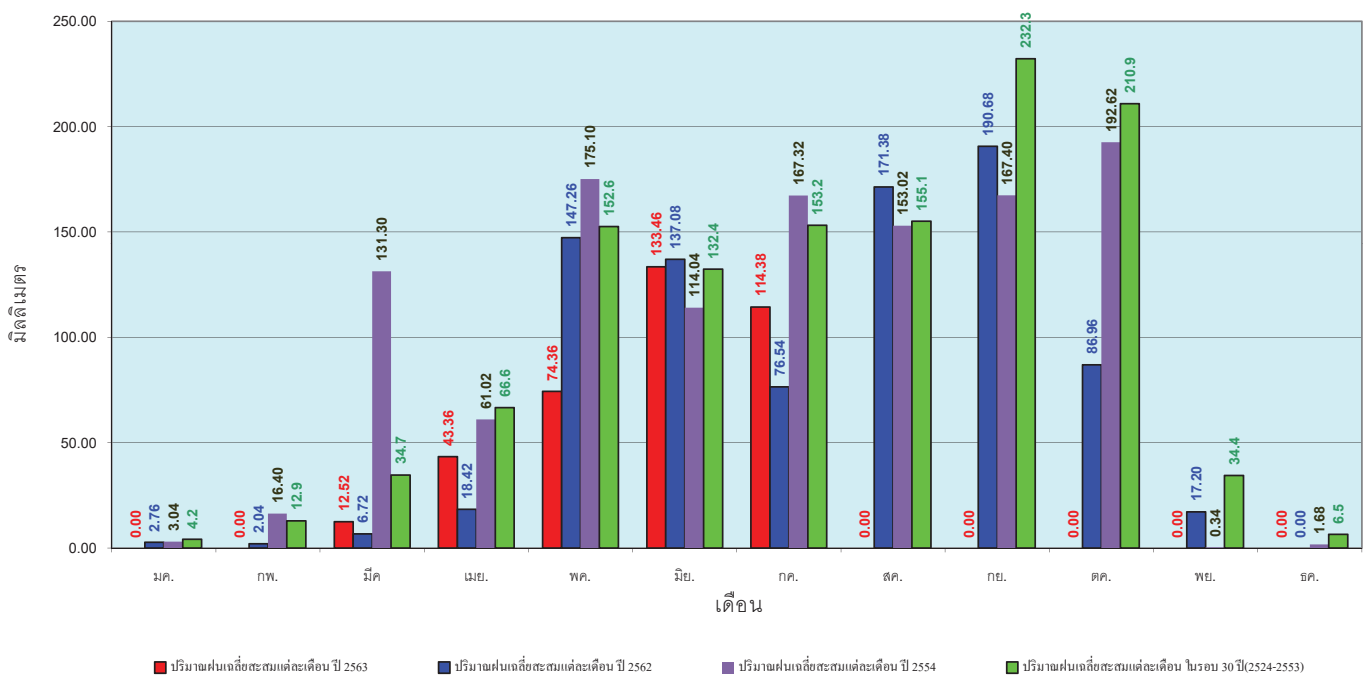
ข้อมูลจากกรมอุตุนิยมวิทยาจำนวน 5 สถานีข้อมูลปริมาณฝนสะสมถึง วันที่ 22 กรกฎาคม 2563



ศูนย์เมฆขลา ศูนย์ป้องกันวิกฤตน้ำ กรมทรัพยากรน้ำ

วันที่ 22 กรกฎาคม 2563  
 ฝน30ปี = 512.10 มม. (สะสมทั้งปี = 1,195.72 มม.)  
 ปี62 = 368.60 มม. (สะสมทั้งปี = 857.04 มม.)  
 ปี63 = 378.08 มม.  
 เปรียบเทียบกับ ปี 62 **มีค่ามากกว่า** 9.48 มม.  
 เปรียบเทียบกับฝนเฉลี่ย 30 ปี **มีค่าน้อยกว่า** -134.02 มม.

### ปริมาณฝนเฉลี่ยสะสมรายเดือน ภาคตะวันตก



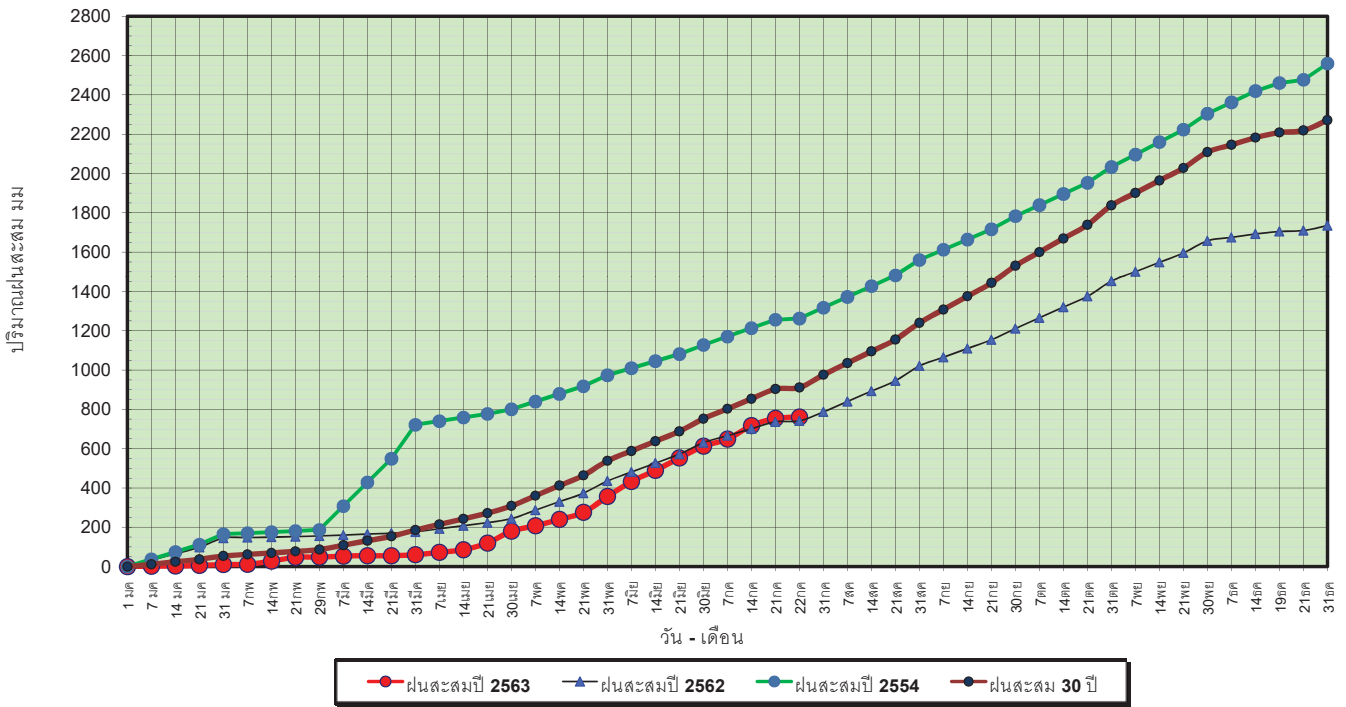
ข้อมูลจากกรมอุตุนิยมวิทยาจำนวน 5 สถานีข้อมูลปริมาณฝนสะสมถึง วันที่ 22 กรกฎาคม 2563



ศูนย์เมฆขลา ศูนย์ป้องกันวิกฤตน้ำ กรมทรัพยากรน้ำ

วันที่ 22 กรกฎาคม 2563  
 ฝน30ปี = 911.30 มม. (สะสมทั้งปี = 2,271.55 มม.)  
 ปี62 = 741.63 มม. (สะสมทั้งปี = 1,733.06 มม.)  
 ปี63 = 761.02 มม.  
 เปรียบเทียบกับ ปี 62 **มีค่ามากกว่า** 19.39 มม.  
 เปรียบเทียบกับฝนเฉลี่ย 30 ปี **มีค่าน้อยกว่า** -150.28 มม.

ปริมาณฝนสะสมภาคใต้

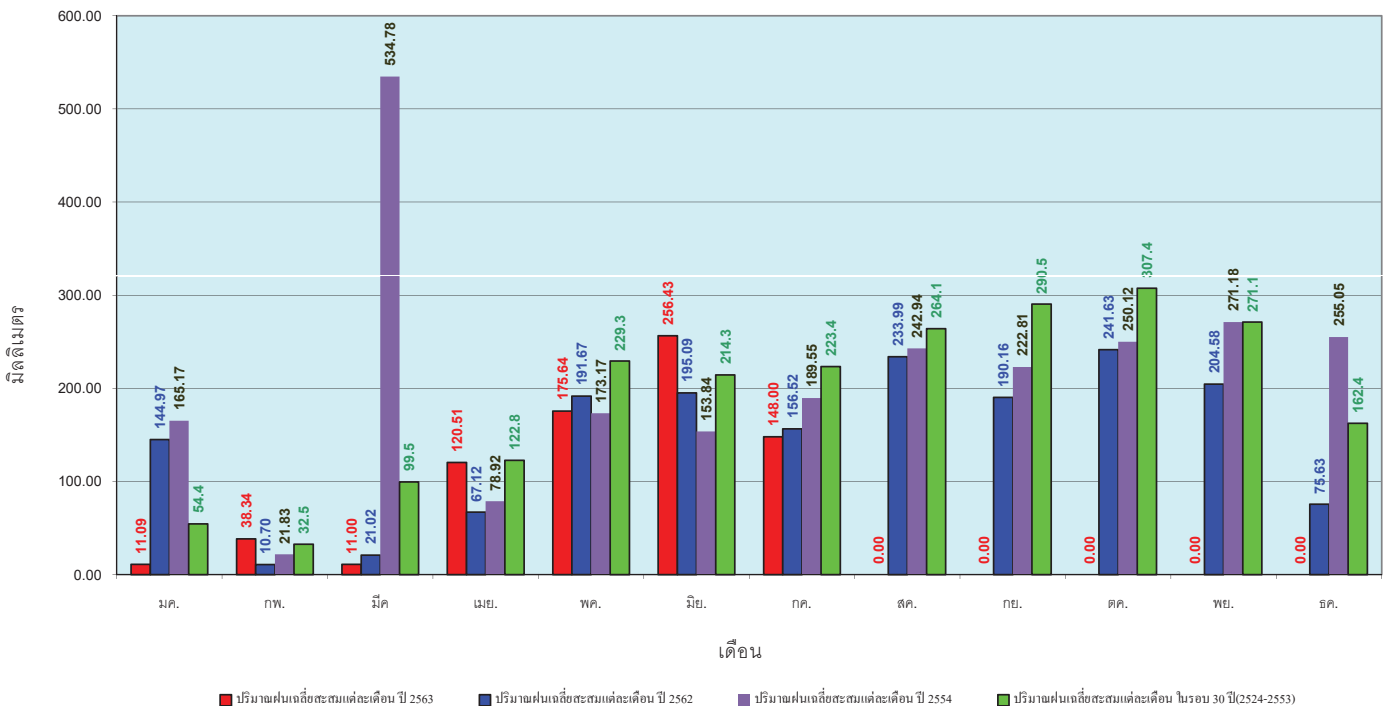


ข้อมูลจากกรมอุตุนิยมวิทยาจำนวน 29  
 สถานีข้อมูลปริมาณฝนสะสมถึง วันที่  
 22 กรกฎาคม 2563



วันที่ 22 กรกฎาคม 2563  
 ฝน30ปี = 911.30 มม. (สะสมทั้งปี = 2,271.55 มม.)  
 ปี62 = 741.63 มม. (สะสมทั้งปี = 1,733.06 มม.)  
 ปี63 = 761.02 มม.  
 เปรียบเทียบกับ ปี 62 **มีค่ามากกว่า** 19.39 มม.  
 เปรียบเทียบกับฝนเฉลี่ย 30 ปี **มีค่าน้อยกว่า** -150.28 มม.

ปริมาณฝนเฉลี่ยสะสมรายเดือน ภาคใต้

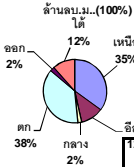


ข้อมูลจากกรมอุตุนิยมวิทยาจำนวน 29  
 สถานีข้อมูลปริมาณฝนสะสมถึง วันที่  
 22 กรกฎาคม 2563



สถานการณ์น้ำในอ่างเก็บน้ำ  
ขนาดใหญ่ และขนาดกลาง



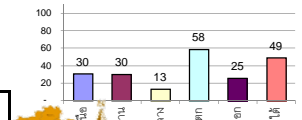


1400

### รายงานสรุปสภาพน้ำในอ่างเก็บน้ำขนาดใหญ่และขนาดกลาง

#### รายงานสถานการณ์ ณ วันที่ 23 กรกฎาคม 2563

% ปริมาณน้ำรวมแต่ละภาคปัจจุบัน



ปริมาณน้ำในอ่างที่ใช้การได้ในสัปดาห์นี้ + มากกว่า / - น้อยกว่า สัปดาห์ก่อน **92.19** ล้าน ลบ.ม.

สรุปสถานการณ์ปริมาณน้ำในอ่างเก็บน้ำที่ใช้ในทุกกิจกรรมทั่วประเทศ มากกว่าปริมาณน้ำที่ไหลเข้าอ่าง เมื่อเทียบกับสัปดาห์ที่ผ่านมา ควรใช้น้ำอย่างระมัดระวัง

เปรียบเทียบปริมาณน้ำรวมทั่วประเทศปัจจุบันกับปี 62 และ ปี 63

วันที่ 23 กรกฎาคม 2563 เก้าเก็บ 30,144 ล้าน ลบ.ม. หรือ เท่ากับ 42%

วันที่ 23 กรกฎาคม 2562 เก้าเก็บ 34,323 ล้าน ลบ.ม. หรือ เท่ากับ 48%

ภาค	สถานการณ์ปริมาณน้ำในอ่าง				ปริมาณน้ำเปลี่ยนแปลง (ล้าน ม.)	สถานะ
	ล้น (แห่ง)	คงที่ (แห่ง)	เพิ่มขึ้น (แห่ง)	รวม (แห่ง)		
ภาคเหนือ	4	1	2	7	-40.00	ปริมาณน้ำในอ่างเก็บน้ำลดลง
ภาคตะวันออกเฉียงเหนือ	3	4	5	12	8.00	ปริมาณน้ำในอ่างเก็บน้ำเพิ่มขึ้น
ภาคกลาง	1	-	2	3	1.00	ปริมาณน้ำในอ่างเก็บน้ำเพิ่มขึ้น
ภาคตะวันตก	2	-	-	2	-96.00	ปริมาณน้ำในอ่างเก็บน้ำลดลง
ภาคตะวันออก	-	2	8	10	25.81	ปริมาณน้ำในอ่างเก็บน้ำเพิ่มขึ้น
ภาคใต้	2	-	2	4	9.00	ปริมาณน้ำในอ่างเก็บน้ำเพิ่มขึ้น
<b>รวมทั้งประเทศ</b>	<b>12</b>	<b>7</b>	<b>19</b>	<b>38</b>	<b>-92.19</b>	<b>ปริมาณน้ำในอ่างเก็บน้ำลดลง</b>

สรุปสถานการณ์ปริมาณน้ำในอ่างฯ			
คงที่	7	อ่าง	
ลดลง	12	อ่าง	
เพิ่มขึ้น	19	อ่าง	

ภาค	อ่างเก็บน้ำ เชื่อน	ความจุที่ (ล้าน ม.)	ปริมาณน้ำที่ใช้งานได้ (ล้าน ม.)	ใช้การได้จริง (ล้าน ม.)	ปริมาณน้ำรวม วันที่ 23 กรกฎาคม 2562		ปัจจุบัน วันที่ 23 กรกฎาคม 2563				สัปดาห์ก่อน วันที่ 17 กรกฎาคม 2563				ปริมาณน้ำ + เพิ่มขึ้น (ล้าน ม.)	สถานการณ์ในอ่าง
					%	%	ปริมาณน้ำรวม		ปริมาณน้ำใช้การได้จริง		ปริมาณน้ำรวม		ปริมาณน้ำใช้การได้จริง			
							ปริมาณน้ำ (ล้าน ม.)	%	ปริมาณน้ำ (ล้าน ม.)	%	ปริมาณน้ำ (ล้าน ม.)	%	ปริมาณน้ำ (ล้าน ม.)	%		
<b>ภาคเหนือ (7)</b>																
1	ภูมิพล (2) ตาก	13,462	3,800	9,662	4,577	34%	3,913	29%	113	1%	3,926	29%	126	1%	-13.00	ลดลง
2	สิริกิติ์ (2) อุดรดิต์	9,510	2,850	6,660	3,305	35%	3,254	34%	404	6%	3,281	35%	431	6%	-27.00	ลดลง
3	แม่งัด เข้มงใหม่	265	12	253	75	28%	54	20%	42	17%	53	20%	41	16%	1.00	เพิ่มขึ้น
4	แมกวาง เข้มงใหม่	263	14	249	44	17%	74	28%	60	24%	73	28%	59	24%	1.00	เพิ่มขึ้น
5	กำแพง ลำปาง	106	3	103	37	35%	31	29%	28	27%	36	34%	33	32%	-5.00	ลดลง
6	กำแพง ลำปาง	170	6	164	45	26%	35	21%	29	18%	39	23%	33	20%	-4.00	ลดลง
7	แควน้อย พิชญโลก	939	43	896	134	14%	141	15%	98	11%	141	15%	98	11%	-	คงที่
	แม่จอก	110	16	94	33	30%	24	22%	8	9%	24	22%	8	9%	-	คงที่
<b>รวมภาคเหนือ 34.85%</b>		<b>24,825</b>	<b>6,744</b>	<b>18,081</b>	<b>8,252</b>	<b>33%</b>	<b>7,525</b>	<b>30%</b>	<b>781</b>	<b>4%</b>	<b>7,572</b>	<b>31%</b>	<b>821</b>	<b>5%</b>	<b>-40.00</b>	<b>ลดลง</b>
<b>ภาคตะวันออกเฉียงเหนือ (12)</b>																
8	ห้วยหลวง อุดรธานี	136	7	129	29	21%	25	18%	18	14%	24	18%	17	13%	1.00	เพิ่มขึ้น
9	น้ำจืด สกลนคร	520	45	475	227	44%	202	39%	157	33%	207	40%	162	34%	-5.00	ลดลง
10	น้ำพอง (2) สกลนคร	165	8	157	32	19%	33	20%	25	16%	35	21%	27	17%	-2.00	ลดลง
11	จุฬารัตน์ (2) ชัยภูมิ	164	37	127	43	26%	50	30%	13	10%	48	29%	11	9%	2.00	เพิ่มขึ้น
12	ลูนรัตน (2) ขอนแก่น	2,431	581	1,850	565	23%	309	13%	-	0%	310	13%	-	0%	-	คงที่
13	ลำปาว กาฬสินธุ์	1,980	100	1,880	484	24%	595	30%	495	26%	617	31%	517	23%	-22.00	ลดลง
14	ลำตะคอง นครราชสีมา	314	22	292	153	49%	92	29%	70	24%	88	28%	66	23%	4.00	เพิ่มขึ้น
15	ลำพระเพลิง นครราชสีมา	155	1	154	23	15%	34	22%	33	21%	28	18%	27	18%	6.00	เพิ่มขึ้น
16	มูลขม นครราชสีมา	141	7	134	40	28%	25	18%	18	13%	25	18%	18	13%	-	คงที่
17	ลำแพระ นครราชสีมา	275	7	268	83	30%	37	13%	30	11%	37	13%	30	11%	-	คงที่
18	ลำบางรอง บุรีรัมย์	121	3	118	27	22%	19	16%	16	14%	19	16%	16	14%	-	คงที่
19	สิรินธร (2) อุบลราชธานี	1,966	831	1,135	865	44%	1,059	54%	228	20%	1,035	53%	204	18%	24.00	เพิ่มขึ้น
<b>รวมภาคตอน 11.80%</b>		<b>8,369</b>	<b>1,649</b>	<b>6,720</b>	<b>2,572</b>	<b>31%</b>	<b>2,481</b>	<b>30%</b>	<b>1,103</b>	<b>16%</b>	<b>2,474</b>	<b>30%</b>	<b>1,095</b>	<b>16%</b>	<b>8.00</b>	<b>เพิ่มขึ้น</b>
<b>ภาคกลาง (3)</b>																
20	ป่าสักชลสิทธิ์ ลพบุรี	960	3	957	43	4%	92	10%	89	9%	96	10%	93	10%	-4.00	ลดลง
21	ห้วยเสลา อุทัยธานี	160	17	143	38	24%	32	20%	15	10%	31	19%	14	10%	1.00	เพิ่มขึ้น
22	กระเสียว สุพรรณบุรี	240	40	200	69	29%	55	23%	15	8%	51	21%	11	6%	4.00	เพิ่มขึ้น
<b>รวมภาคกลาง 1.92%</b>		<b>1,360</b>	<b>60</b>	<b>1,300</b>	<b>150</b>	<b>11%</b>	<b>179</b>	<b>13%</b>	<b>119</b>	<b>9%</b>	<b>178</b>	<b>13%</b>	<b>118</b>	<b>9%</b>	<b>1.00</b>	<b>เพิ่มขึ้น</b>
<b>ภาคตะวันตก (2)</b>																
23	ศรีนครินทร์ (2) กาญจนบุรี	17,745	10,265	7,480	13,542	76%	11,894	67%	1,629	22%	11,924	67%	1,659	22%	-30.00	ลดลง
24	วชิราลงกรณ (2) กาญจนบุรี	8,860	3,012	5,848	4,502	51%	3,638	41%	626	11%	3,704	42%	692	12%	-66.00	ลดลง
<b>รวมภาคตะวันตก 37.51%</b>		<b>26,605</b>	<b>13,277</b>	<b>13,328</b>	<b>18,045</b>	<b>68%</b>	<b>15,533</b>	<b>58%</b>	<b>2,255</b>	<b>17%</b>	<b>15,628</b>	<b>59%</b>	<b>2,351</b>	<b>18%</b>	<b>-96.00</b>	<b>ลดลง</b>
<b>ภาคตะวันออก (6+4)</b>																
25	ขุนด่าน นครนายก	224	5.00	219	35	16%	53	24%	48	22%	51	23%	46	21%	2.00	เพิ่มขึ้น
26	คลองสิียด ฉะเชิงเทรา	420	30.00	390	55	13%	48	11%	18	5%	47	11%	17	4%	1.00	เพิ่มขึ้น
27	บางพระ (3) ชลบุรี	117	12.00	105	42	36%	15	13%	3	3%	15	13%	3	3%	-	คงที่
28	หนองปลาไหล (3) ระยอง	164	13.75	150	96	59%	98	60%	84	56%	89	54%	75	50%	9.00	เพิ่มขึ้น
29	ประแสร์ (3) ระยอง	295	20.00	275	118	40%	52	18%	32	12%	49	17%	29	11%	3.00	เพิ่มขึ้น
30	มาบประชัน (3) ระยอง	17	0.72	16	9	52%	3.5	21%	3	18%	3.4	20%	2.68	17%	0.14	เพิ่มขึ้น
31	ห้วยคต (3) ระยอง	21	1.00	20	6	28%	10	47%	9	44%	10	46%	8.85	43%	0.14	เพิ่มขึ้น
32	ดอกทราย (3) ระยอง	79	3.00	76	28	35%	33	42%	30	39%	29	37%	26.26	34%	3.81	เพิ่มขึ้น
33	คลองใหญ่ (3) ระยอง	45	3.00	42	22	48%	27	60%	24	58%	21	46%	17.78	42%	6.71	เพิ่มขึ้น
34	นคมดินทรจันทรา ปราจีนบุรี	295	19.00	276	65	22%	81	27%	62	22%	81	27%	62.00	22%	-	คงที่
<b>รวมภาคตะวันออก 2.37%</b>		<b>1,678</b>	<b>107</b>	<b>1,570</b>	<b>476</b>	<b>28%</b>	<b>421</b>	<b>25%</b>	<b>314</b>	<b>20%</b>	<b>394</b>	<b>24%</b>	<b>288</b>	<b>18%</b>	<b>25.81</b>	<b>เพิ่มขึ้น</b>
<b>ภาคใต้ (4)</b>																
35	แก่งกระจาน เพชรบุรี	710	65	645	369	52%	197	28%	132	20%	199	28%	134	21%	-2.00	ลดลง
36	ปราณบุรี ประจวบคีรีขันธ์	391	18	373	196	50%	103	26%	85	23%	100	26%	82	22%	3.00	เพิ่มขึ้น
37	รัชชประภา (2) สุราษฎร์ธานี	5,639	1,352	4,287	3,434	61%	2,717	48%	1,365	32%	2,723	48%	1,371	32%	-6.00	ลดลง
38	บางยาง (2) ยะลา	1,454	276	1,178	829	57%	988	68%	712	60%	974	67%	698	59%	14.00	เพิ่มขึ้น
<b>รวมภาคใต้ 11.55%</b>		<b>8,194</b>	<b>1,711</b>	<b>6,483</b>	<b>4,828</b>	<b>59%</b>	<b>4,004</b>	<b>49%</b>	<b>2,294</b>	<b>35%</b>	<b>3,997</b>	<b>49%</b>	<b>2,285</b>	<b>35%</b>	<b>9.00</b>	<b>เพิ่มขึ้น</b>
<b>รวมทั้งประเทศ 100%(38)</b>		<b>71,031</b>	<b>23,548</b>	<b>47,482</b>	<b>34,323</b>	<b>48%</b>	<b>30,144</b>	<b>42%</b>	<b>6,866</b>	<b>14%</b>	<b>30,243</b>	<b>43%</b>	<b>6,958</b>	<b>15%</b>	<b>-92.19</b>	<b>ลดลง</b>

ที่มาข้อมูล : ตารางสรุปสภาพน้ำในอ่างเก็บน้ำขนาดใหญ่ทั่วประเทศ และตารางสรุปสภาพน้ำในอ่างเก็บน้ำภาคตะวันออก กรมชลประทาน

#### หมายเหตุ :

- อ่างเก็บน้ำขนาดใหญ่ หมายถึง อ่างเก็บน้ำที่มีความจุตั้งแต่ 100 ล้าน ลบ.ม. ขึ้นไป
- เป็นอ่างเก็บน้ำอยู่ในความรับผิดชอบของการไฟฟ้าฝ่ายผลิตแห่งประเทศไทย(10) นอกนั้นอยู่ในความรับผิดชอบของกรมชลประทาน (28)
- เป็นอ่างเก็บน้ำขนาดกลางที่มีความสำคัญต่อการอุตสาหกรรมและการประปา ของลุ่มน้ำชายฝั่งทะเลตะวันออก
- ที่มา : กรมชลประทาน และการไฟฟ้าฝ่ายผลิตแห่งประเทศไทย
- จังหวัดที่ยังเก็บน้ำขนาดใหญ่มีจำนวน 26 จังหวัด ไม่มี 50 จังหวัด

รศ. หมายถึง ระดับเก็บกักของอ่าง



ศูนย์เขล



ศูนย์ป้องกันกักตุนน้ำ กรมทรัพยากรน้ำ

#### ลำดับของเขื่อนตามความจุ

- ศรีนครินทร์ 2.ภูมิพล 3.สิริกิติ์ 4.วชิราลงกรณ 5.รัชชประภา
- 6.ลูนรัตน 7.สิรินธร 8.บางยาง 9.ลำปาว 10.ป่าสัก

#### ลำดับของเขื่อนตามปริมาณน้ำใช้การได้

- ภูมิพล 2.ศรีนครินทร์ 3.สิริกิติ์ 4.วชิราลงกรณ 5.รัชชประภา
- 6.ลำปาว 7.ลูนรัตน 8.บางยาง 9.สิรินธร 10.ป่าสัก

รายงานสถานการณ์น้ำ  
รายลุ่มน้ำ





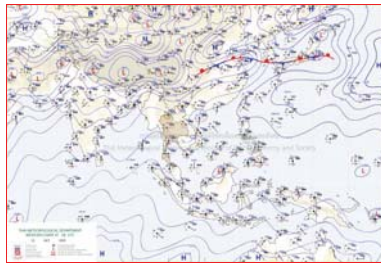
## รายงานสถานการณ์น้ำลุ่มน้ำเจ้าพระยา วันที่ 23 กรกฎาคม 2563

### 1) สภาพภูมิอากาศ

ลักษณะอากาศทั่วไป (ที่มา: กรมอุตุนิยมวิทยา)

พยากรณ์อากาศ 24 ชั่วโมงข้างหน้า มรสุมตะวันตกเฉียงใต้พัดปกคลุมทะเลอันดามัน ประเทศไทย และอ่าวไทย ทำให้บริเวณประเทศไทยมีฝนฟ้าคะนองระยะนี้

สภาพอากาศภาคกลาง เมฆเป็นส่วนมาก กับมีฝนฟ้าคะนอง ร้อยละ 40 ของพื้นที่ส่วนมากบริเวณ จังหวัดกาญจนบุรี อุทัยธานี ชัยนาท นครสวรรค์ ลพบุรี และสระบุรี อุณหภูมิต่ำสุด 24-25 องศาเซลเซียส อุณหภูมิสูงสุด 34-36 องศาเซลเซียส ลมตะวันตกเฉียงใต้ ความเร็ว 10-20 กม./ชม.



แผนที่อากาศ วันที่ 23 ก.ค. 2563 เวลา 01.00 น.

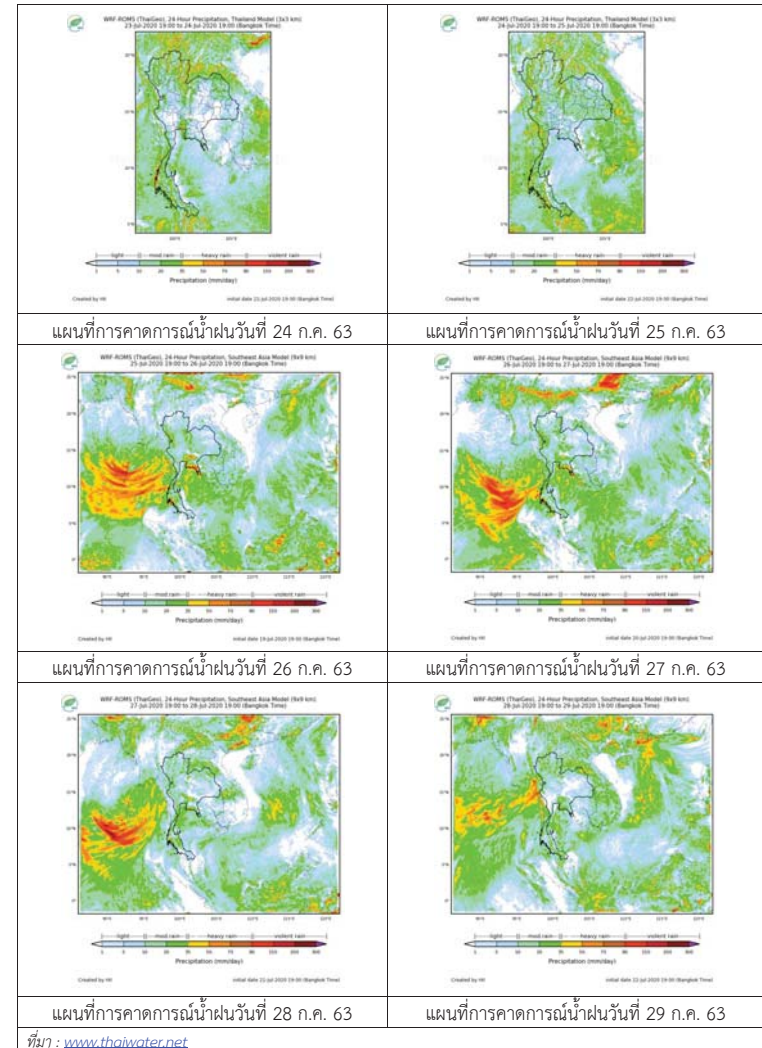


ภาพถ่ายจากดาวเทียม วันที่ 23 ก.ค. 2563

### 2) สถานการณ์ฝน

จากข้อมูลสถานการณ์น้ำฝนในพื้นที่ลุ่มน้ำเจ้าพระยา (ภาคกลาง) ของวันที่ 23 กรกฎาคม 2563 จากกรมทรัพยากรน้ำ กรมอุตุนิยมวิทยา กรมชลประทาน และสถาบันสารสนเทศทรัพยากรน้ำและการเกษตร (องค์การมหาชน) พบว่า ไม่มีฝนตกในพื้นที่ลุ่มน้ำ อนึ่งยกเว้น ปทุมธานี สกข. สมุทรปราการ สกข. ทองผาภูมิ สนามบินสุวรรณภูมิ กรุงเทพฯ บางนา สกข. กรุงเทพฯ ท่าเรือคลองเตย สนามบินดอนเมือง และนาร่อง โดยพบปริมาณฝน 0.2- 29.7 มม.

### สถานการณ์น้ำฝน (แผนภาพคาดการณ์ฝนล่วงหน้าความละเอียดสูง WRF-ROMS Model)





## 3) ข้อมูลปริมาณน้ำในลำน้ำ

สถานการณ์น้ำท่า (21 ก.ค. – 23 ก.ค. 2563 ที่มา: กรมชลประทาน)

สถานี	แม่น้ำ	อำเภอ	จังหวัด	ระดับตลิ่ง	อังคาร	พุธ	พฤหัสบดี	แนวโน้ม (เพิ่ม/ ลด)
				ปริมาณน้ำ (ลบ.ม./วิ.)	21 ก.ค.	22 ก.ค.	23 ก.ค.	
C.2	เจ้าพระยา	เมือง	นครสวรรค์	26.20	17.30	17.14	17.03	ลดลง
				3,590	186	163	149	
C.13	เขื่อน เจ้าพระยา	สรรพยา	ชัยนาท	16.34	14.55	14.58	14.48	ลดลง
				2,840	60	60	60	
C.3	เจ้าพระยา	เมือง	สิงห์บุรี	13.40	1.64	1.65	1.64	ทรงตัว
				2,900	**	**	**	
C.35	เจ้าพระยา	พระนครศรีอยุธยา	พระนครศรีอยุธยา	4.58	0.84	0.78	0.80	ทรงตัว
				1,179	**	**	**	
C.36	คลองบาง หลวง	บางบาล	พระนครศรีอยุธยา	4.00	0.43	0.32	0.40	ทรงตัว
				420	**	**	**	
C.37	คลอง บางบาน	บางบาล	พระนครศรีอยุธยา	3.80	0.45	0.43	0.43	ทรงตัว
				148	**	**	**	

สถานีทักดูข ต.ทักดูขได้อ.ชุมแสง  
จ.นครสวรรค์ (ลุ่มน้ำเจ้าพระยา)สถานีเสนา ต.เสนา อ.เสนา  
จ.พระนครศรีอยุธยา (ลุ่มน้ำเจ้าพระยา)สถานีบ้านป้อม ต.บ้านป้อม  
จ.พระนครศรีอยุธยา (ลุ่มน้ำเจ้าพระยา)สถานีบ้านท้ายตง ต.บางกระบือ อ.สามโคก  
จ.ปทุมธานี (ลุ่มน้ำเจ้าพระยา)

ปริมาณน้ำในลำน้ำต่างๆ ในพื้นที่ลุ่มน้ำเจ้าพระยา  
(หมายเหตุ ที่มา : <http://mekhala.dwr.go.th/cctv/>)

## 4) สรุป

สถานการณ์น้ำลุ่มน้ำเจ้าพระยาอยู่ในเกณฑ์ปกติ กล่าวคือ แนวโน้มระดับน้ำสถานีลุ่มน้ำเจ้าพระยา พบทรงตัวและลดลง โดยระดับน้ำเขื่อนเจ้าพระยามีปริมาณน้ำไหลผ่าน 60 ลบ.ม./วินาที ระดับน้ำเหนือเขื่อน + 14.48 ม.รทก. ระดับน้ำท้ายเขื่อน + 5.38 ม.รทก.

## รายงานสถานการณ์น้ำลุ่มน้ำบางปะกง-ปราจีนบุรี วันที่ 23 กรกฎาคม 2563

### 1) สภาพภูมิอากาศ (ที่มา : กรมอุตุนิยมวิทยา)

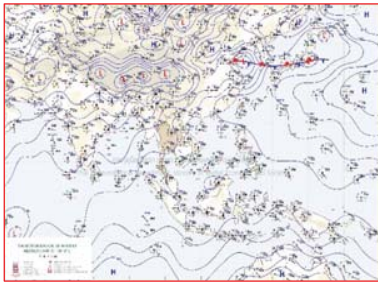
#### ลักษณะอากาศทั่วไป

พยากรณ์อากาศ 24 ชั่วโมงข้างหน้า มรสุมตะวันตกเฉียงใต้กำลังอ่อนพัดปกคลุมทะเลอันดามัน ประเทศไทย และอ่าวไทย ทำให้บริเวณประเทศไทยมีฝนลดลง เว้นแต่ภาคใต้จะมีฝนตกหนักในระยะนี้

อนึ่ง ในช่วงวันที่ 25 - 28 ก.ค. 63 คลื่นกระแสลมฝ่ายตะวันตกจะเคลื่อนผ่านภาคตะวันออกเฉียงเหนือ ตอนล่าง ภาคตะวันออก และภาคกลาง ลักษณะเช่นนี้ทำให้ประเทศไทยมีฝนเพิ่มขึ้น และมีฝนตกหนักบางแห่ง

#### สภาพอากาศภาคตะวันออก

เมฆเป็นส่วนมาก กับมีฝนฟ้าคะนอง ร้อยละ 60 ของพื้นที่ ส่วนมากบริเวณจังหวัดฉะเชิงเทรา ชลบุรี ระยอง จันทบุรี และตราด อุณหภูมิต่ำสุด 24-26 องศาเซลเซียส อุณหภูมิสูงสุด 33-35 องศาเซลเซียส ลมตะวันตกเฉียงใต้ ความเร็ว 15-30 กม./ชม. ทะเลมีคลื่นสูงประมาณ 1 เมตร บริเวณที่มีฝนฟ้าคะนองคลื่นสูง 1-2 เมตร



แผนที่อากาศวันที่ 23 ก.ค. 2563 เวลา 07.00 น.



ภาพถ่ายจากดาวเทียมวันที่ 23 ก.ค. 2563 เวลา 07.00 น.

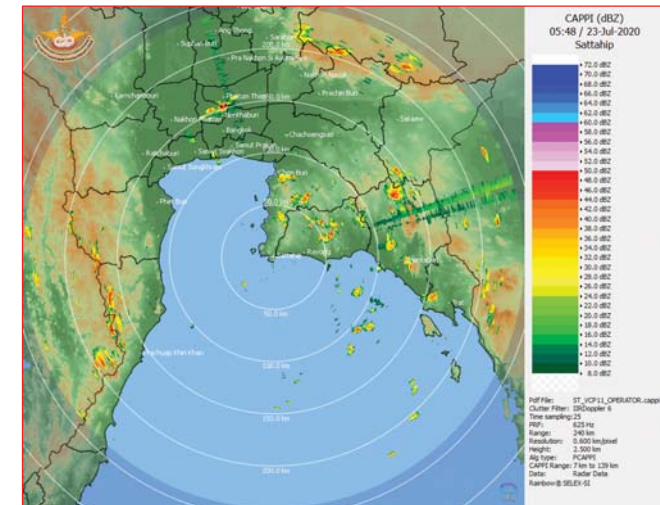
### 2) สถานการณ์ฝน

จากข้อมูลสถานการณ์ฝนในพื้นที่ลุ่มน้ำบางปะกง-ปราจีนบุรี ของวันที่ 23 กรกฎาคม 2563 จากกรมอุตุนิยมวิทยา สถาบันสารสนเทศทรัพยากรน้ำ (องค์การมหาชน) กรมชลประทาน และกรมทรัพยากรน้ำ พบว่า มีฝนตกเล็กน้อยถึงปานกลาง และมีฝนตกหนักในบางพื้นที่ บริเวณจังหวัดนครนายก ฉะเชิงเทรา ปราจีนบุรี สระแก้ว และชลบุรี โดยมีปริมาณฝน 2.0 – 71.3 มม.

ข้อมูลสถานการณ์ฝนในพื้นที่ลุ่มน้ำบางปะกง-ปราจีนบุรี ณ วันที่ 23 กรกฎาคม 2563  
(ข้อมูลจากกรมอุตุนิยมวิทยา เวลา 07.00 น.)

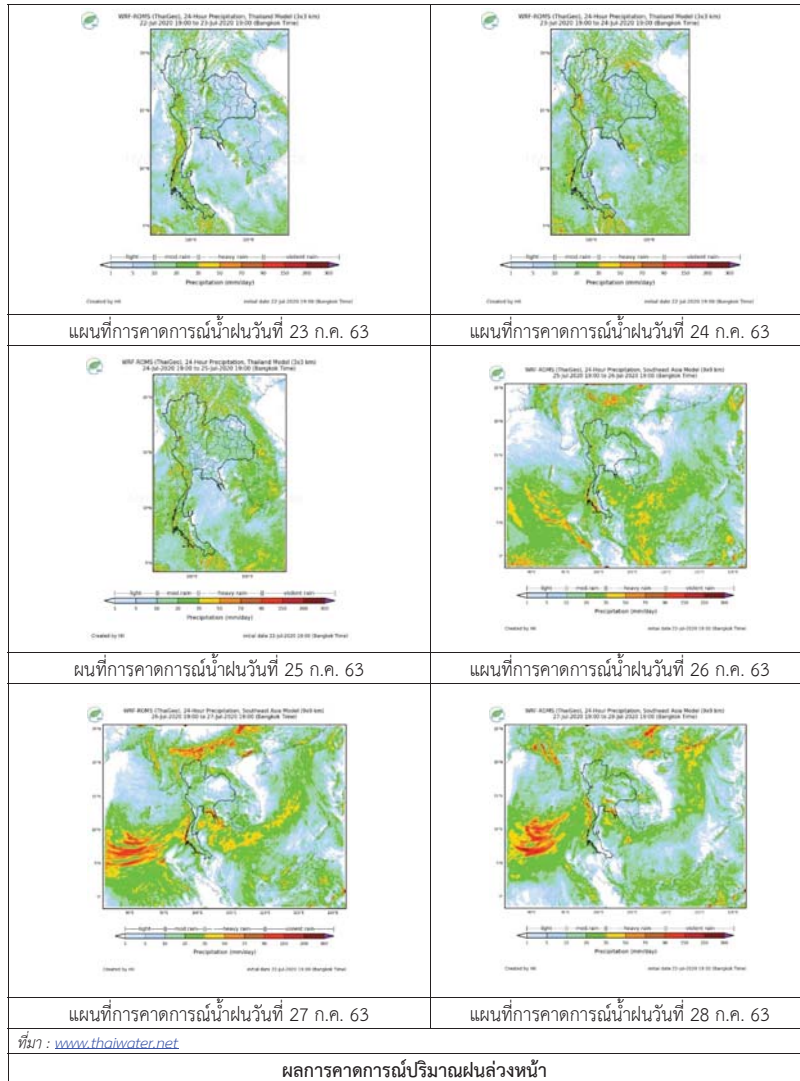
ลำดับ	พื้นที่	ปริมาณฝน (มม.)
1	อ.เมือง จ.นครนายก	4.8
2	อ.สนามชัยเขต จ.ฉะเชิงเทรา	24.7
3	อ.พนมสารคาม จ.ฉะเชิงเทรา	4.5
4	อ.บางปะกง จ.ฉะเชิงเทรา	71.3
5	อ.ศรีมหาโพธิ์ จ.ปราจีนบุรี	5.0
6	อ.ศรีมโหสถ จ.ปราจีนบุรี	22.0
7	อ.กบินทร์บุรี จ.ปราจีนบุรี	2.0
8	อ.เมือง จ.สระแก้ว	12.9
9	อ.วังน้ำเย็น จ.สระแก้ว	20.0
10	อ.เขาฉกรรจ์ จ.สระแก้ว	16.0
11	อ.วัฒนานคร จ.สระแก้ว	8.4
12	อ.เมือง จ.ชลบุรี	25.3

หมายเหตุ “#” คือ ฝนวัดปริมาณไม่ได้ (ต่ำกว่า 0.1 มิลลิเมตร), “\*” คือ ไม่ได้รับข้อมูล



ภาพเรดาร์ตรวจอากาศ “สถานีสัตหีบ”  
ณ วันที่ 23 กรกฎาคม 2563 เวลา 12.48 น.  
(ที่มา : กรมอุตุนิยมวิทยา)

สถานการณ์น้ำฝน



3) ข้อมูลปริมาณน้ำในลำน้ำ

สถานการณ์น้ำท่า (19 - 23 ก.ค. 63 ที่มา : กรมชลประทาน เวลา 06.00 น.)

สถานี	อำเภอ	จังหวัด	ลุ่มน้ำ	ระดับ	อาทิตย์	จันทร์	อังคาร	พุธ	พฤหัสบดี	แนวโน้ม (เพิ่ม/ลด)
				ความจุ ลำน้ำ (ลบ.ม./ วิ.)	19 ก.ค.	20 ก.ค.	21 ก.ค.	22 ก.ค.	23 ก.ค.	
Kgt.19A	เกาะจันทร์	ชลบุรี	บางปะกง	4.8	1.78	1.90	1.77	1.68	1.82	เพิ่มขึ้น
				*	3.25	5.05	3.10	2.00	3.85	
Kgt.30	เทศบาลเมือง	ฉะเชิงเทรา	บางปะกง	1.70	*	*	*	*	*	*
				น้ำหนุ่น	*	*	*	*	*	
Ny.1B	เมือง	นครนายก	บางปะกง	8.81	4.65	4.54	4.44	4.29	3.91	ลดลง
				206	18.50	15.20	12.80	9.80	3.10	
Ny.3	บ้านนา	นครนายก	บางปะกง	6.26	2.88	2.87	2.87	2.88	2.93	เพิ่มขึ้น
				67.20	1.05	1.00	1.00	1.05	1.30	
Ny.4	เมือง	ปราจีนบุรี	บางปะกง	3.34	0.45	0.70	0.70	0.75	0.76	เพิ่มขึ้น
				185	1.50	6.00	6.00	7.00	7.20	
Ny.7	เมือง	นครนายก	บางปะกง	6.56	4.78	4.68	4.57	4.43	3.94	ลดลง
				*	*	*	*	*	*	
Kgt.1	เมือง	ปราจีนบุรี	ปราจีนบุรี	4.13	0.46	0.36	0.37	0.42	0.41	ลดลง
				774.00	129.20	117.20	118.40	124.40	123.20	
Kgt.3	กบินทร์บุรี	ปราจีนบุรี	ปราจีนบุรี	10.20	1.00	0.76	0.74	0.84	0.76	ลดลง
				648.00	20.00	15.20	14.80	16.80	15.20	
Kgt.6	ศรีมหาโพธิ์	ปราจีนบุรี	ปราจีนบุรี	7.10	0.88	0.81	0.82	0.89	0.85	ลดลง
				-	*	*	*	*	*	
Kgt.9	เขาลงกรณ์	สระแก้ว	ปราจีนบุรี	10.00	3.74	3.78	3.74	3.80	3.85	เพิ่มขึ้น
				444.00	4.20	5.00	4.20	5.40	7.00	
Kgt.10	เมือง	สระแก้ว	ปราจีนบุรี	11.00	5.65	5.67	5.65	5.58	5.75	เพิ่มขึ้น
				300.00	9.50	10.10	9.50	7.40	13.00	
Kgt.13A	กบินทร์บุรี	ปราจีนบุรี	ปราจีนบุรี	16.17	6.82	6.82	7.01	7.14	6.91	ลดลง
				417.20	12.40	12.40	16.20	18.80	14.20	
Kgt.14	นาดี	ปราจีนบุรี	ปราจีนบุรี	7.06	1.04	0.95	0.94	0.92	0.90	ลดลง
				313.00	0.44	0.35	0.34	0.32	0.30	

หมายเหตุ\* ไม่ได้รับข้อมูล

ปริมาณน้ำในลำน้ำในพื้นที่ลุ่มน้ำบางปะกง-ปราจีนบุรี วันที่ 23 กรกฎาคม 2563



สถานีเชิงสะพานฉะเชิงเทรา ต.หน้าเมือง อ.เมือง จ.ฉะเชิงเทรา  
(ลุ่มน้ำบางปะกง – แม่น้ำบางปะกง)

4) สรุป

- สถานการณ์น้ำในลุ่มน้ำบางปะกง อยู่ในภavnน้ำน้อย และระดับน้ำในลำน้ำส่วนใหญ่มีแนวโน้มเพิ่มขึ้น
- สถานการณ์น้ำในลุ่มน้ำปราจีนบุรี อยู่ในภavnน้ำน้อย และระดับน้ำในลำน้ำส่วนใหญ่มีแนวโน้มลดลง

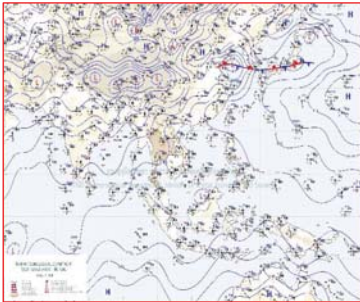
## รายงานสถานการณ์น้ำลุ่มน้ำทะเลสาบสงขลา วันที่ 23 กรกฎาคม 2563

### 1) สภาพภูมิอากาศ

**ลักษณะอากาศทั่วไป** (ที่มา: กรมอุตุนิยมวิทยา)

พยากรณ์อากาศ 24 ชั่วโมงข้างหน้า มรสุมตะวันตกเฉียงใต้พัดปกคลุมทะเลอันดามัน ประเทศไทย และอ่าวไทย ทำให้บริเวณประเทศไทยมีฝนฟ้าคะนองระยะนี้

สภาพอากาศภาคใต้ฝั่งตะวันออก เมฆเป็นส่วนมาก กับมีฝนฟ้าคะนอง ร้อยละ 40 ของพื้นที่ ส่วนมากบริเวณจังหวัดสุราษฎร์ธานี นครศรีธรรมราช พัทลุง สงขลา ปัตตานี ยะลา และนราธิวาส อุณหภูมิต่ำสุด 24-25 องศาเซลเซียส อุณหภูมิสูงสุด 33-35 องศาเซลเซียส ผลคาดการณ์ปริมาณน้ำฝนล่วงหน้า 1-7 วัน ในช่วงวันที่ 22 - 24 ก.ค. 63 มีฝนฟ้าคะนองร้อยละ 30-40 ของพื้นที่ ส่วนในช่วงวันที่ 25 - 28 ก.ค. 63 มีฝนฟ้าคะนองร้อยละ 40-60 ของพื้นที่ กับมีฝนตกหนักบางแห่ง



แผนที่อากาศ วันที่ 23 ก.ค. 2563 เวลา 07.00 น.



ภาพถ่ายจากดาวเทียม วันที่ 23 ก.ค. 2563

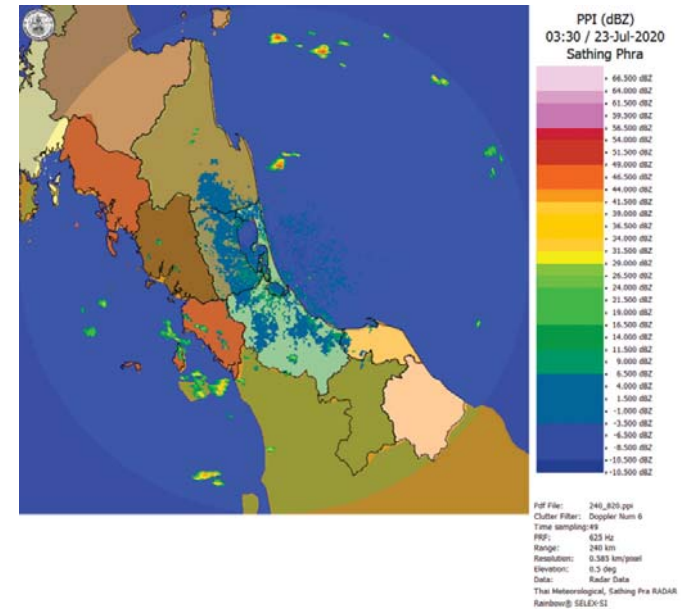
### 2) สถานการณ์ฝน

จากข้อมูลสถานการณ์ฝนในพื้นที่ลุ่มน้ำทะเลสาบสงขลาของวันที่ 23 กรกฎาคม 2563 จากกรมทรัพยากรน้ำ กรมอุตุนิยมวิทยา กรมชลประทาน และสถาบันสารสนเทศทรัพยากรน้ำ (องค์การมหาชน) พบว่า มีฝนตกในพื้นที่ บริเวณอำเภอควนขนุน ตะโหมด กงหรา และอำเภอป่าบอน จังหวัดพัทลุง บริเวณอำเภอสะเดา รัตภูมิ และอำเภอหาดใหญ่ จังหวัดสงขลา ปริมาณฝน 0.2 – 25.5 มิลลิเมตร

ข้อมูลสถานการณ์ฝนในพื้นที่ลุ่มน้ำทะเลสาบสงขลา ณ วันที่ 23 กรกฎาคม 2563 เวลา 07.00 น.

ลำดับ	สถานี	ปริมาณฝน (มม.)
1	อ.ควนขนุน จ.พัทลุง	25.0
2	อ.ตะโหมด จ.พัทลุง	25.5
3	อ.กงหรา จ.พัทลุง	4.6
4	อ.ป่าบอน จ.พัทลุง	13.5
5	ต.ท่าโพธิ์ อ.สะเดา จ.สงขลา	2.5
6	อ.รัตภูมิ จ.สงขลา	2.8
7	ต.คลองหอยโข่ง อ.หาดใหญ่ จ.สงขลา	0.2
8	คองหยัง สกษ. ต.คองหยัง อ.หาดใหญ่ จ.สงขลา	1.4

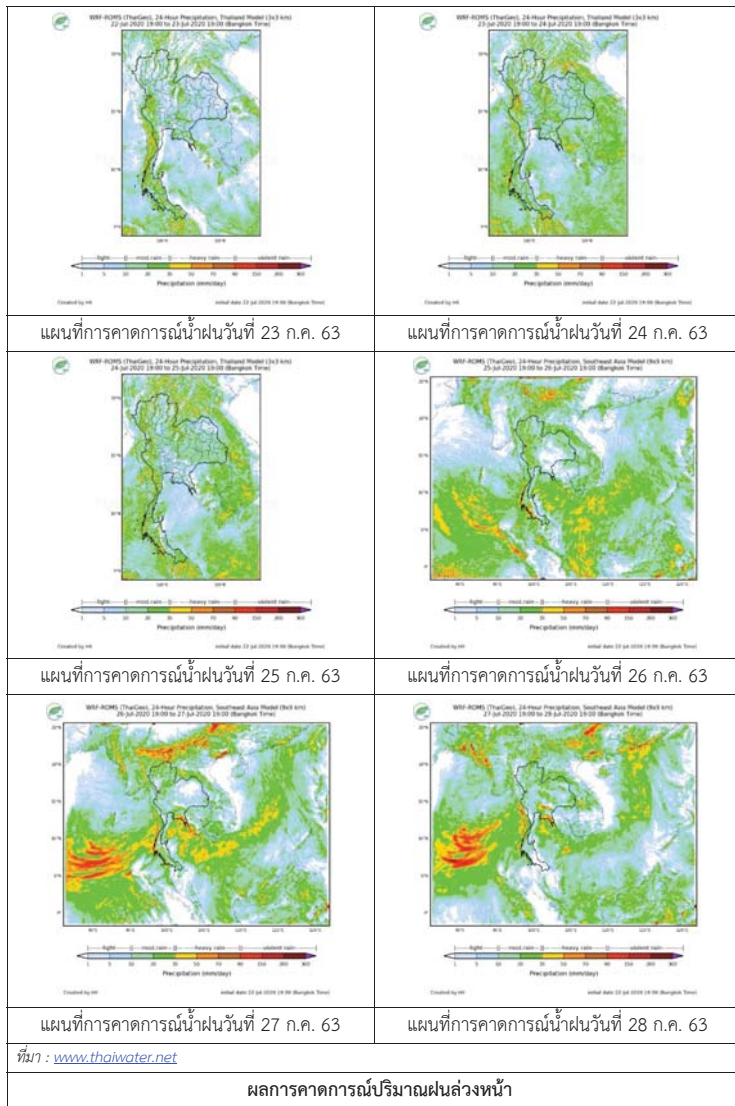
หมายเหตุ “ฝ” คือ ฝนวัดปริมาณไม่ได้ (ต่ำกว่า 0.1 มิลลิเมตร)



ภาพเรดาร์ตรวจอากาศ “สathingพระ” ณ วันที่ 23 กรกฎาคม 2563 (ที่มา : กรมอุตุนิยมวิทยา)



สถานการณ์น้ำฝน



3) ข้อมูลปริมาณน้ำในลำน้ำ

ลุ่มน้ำทะเลสาบสงขลา ปัจจุบันสถานการณ์น้ำในลำน้ำโดยทั่วไปอยู่ในภาวะปกติ ระดับน้ำในลำน้ำส่วนใหญ่มีแนวโน้มลดลงและเพิ่มขึ้นในบางพื้นที่

สถานการณ์น้ำท่า (19 – 23 ก.ค. 2563 ที่มา : กรมชลประทาน)

สถานี	ลุ่มน้ำ	อำเภอ	จังหวัด	ระดับน้ำ-ม.	อาทิตย์	จันทร์	อังคาร	พุธ	พฤหัสบดี
				ปริมาณน้ำ-ลบ.ม./จ. (ระดับเดือนกีย)	19 ก.ค.	20 ก.ค.	21 ก.ค.	22 ก.ค.	23 ก.ค.
X.170	ทะเลสาบสงขลา	ศรีนครินทร์	พัทลุง	25.20	20.82	20.77	20.90	20.84	20.86
				580.00	5.50	4.25	7.50	6.00	6.50
X.265	ทะเลสาบสงขลา	เมือง	พัทลุง	8.00	6.85	6.89	6.46	6.86	6.88
				7.00	-	-	-	-	-
X.174	ทะเลสาบสงขลา	หาดใหญ่	สงขลา	8.88	4.32	4.31	4.30	4.38	4.33
				388.00	1.60	1.55	1.50	1.90	1.65
X.173A	ทะเลสาบสงขลา	สะเดา	สงขลา	15.90	11.15	12.08	11.17	11.51	10.81
				258.00	20.25	37.00	20.55	25.65	15.15
X.90	ทะเลสาบสงขลา	คลองหอยโข่ง	สงขลา	8.00	2.55	3.10	2.38	2.78	2.61
				580.00	16.00	41.00	9.60	25.20	18.40
X.44	ทะเลสาบสงขลา	หาดใหญ่	สงขลา	7.40	0.50	0.53	0.92	0.71	0.86
				582.00	19.00	19.90	32.20	25.30	30.10

ข้อมูลระดับน้ำจากระบบตรวจวัดสภาพทางไกลอัตโนมัติลุ่มน้ำทะเลสาบสงขลา กรมทรัพยากรน้ำ ประจำวันที่ 23 กรกฎาคม 2563

ข้อมูลระดับน้ำ (21 – 23 ก.ค. 2563 ที่มา : กรมทรัพยากรน้ำ)

สถานี	ตำบล	อำเภอ	จังหวัด	ระดับตลิ่ง (ต่ำสุด)	อังคาร	พุธ	พฤหัสบดี
					21 ก.ค.	22 ก.ค.	23 ก.ค.
คลองอู่ตะเภาตอนบน	พังงา	สะเดา	สงขลา	19.87	12.72	12.63	12.22
คลองอู่ตะเภาตอนล่าง	หาดใหญ่	หาดใหญ่	สงขลา	8.93	0.68	0.80	0.96
คลองรัตภูมิ	ควนรู	รัตภูมิ	สงขลา	22.62	14.00	13.80	13.40
คลองตะโหมด(ท่าเขียด)	แม่ขรี	ตะโหมด	พัทลุง	27.94	22.61	22.30	22.18
ลำปำ	ลำปำ	เมือง	พัทลุง	1.15	-0.72	-0.71	-0.70



ปริมาณน้ำในลำน้ำของคลองต่างๆ ในพื้นที่ลุ่มน้ำทะเลสาบสงขลา วันที่ 23 กรกฎาคม 2563

สถานีคลองอยู่ตะเภาตอนล่าง - ต.หาดใหญ่ อ.หาดใหญ่ จ.สงขลา  
(ลุ่มน้ำทะเลสาบสงขลา)



สถานีคลองตะโหมด (ท่าเขียด) - อ.ตะโหมด จ.สงขลา  
(ลุ่มน้ำทะเลสาบสงขลา)



#### 4) สรุป

สถานการณ์น้ำในลุ่มน้ำทะเลสาบสงขลาประจำวันที่ 23 กรกฎาคม 2563 ปัจจุบันสถานการณ์น้ำในลำน้ำโดยทั่วไปอยู่ในภาวะปกติ ระดับน้ำในลำน้ำส่วนใหญ่มีแนวโน้มลดลงและเพิ่มขึ้นในบางพื้นที่