



## รายงานการเฝ้าระวังติดตามสถานการณ์น้ำและความช่วยเหลือ ศูนย์ปฏิบัติการทรัพยากรธรรมชาติและสิ่งแวดล้อม (ด้านทรัพยากรน้ำ) กระทรวงทรัพยากรธรรมชาติและสิ่งแวดล้อม

ศูนย์ป้องกันวิกฤติน้ำ กรมทรัพยากรน้ำ

โทรศัพท์ ๐ ๒๒๗๑ ๖๐๐๐ ต่อ ๖๔๔๕ โทรสาร ๐ ๒๒๗๘ ๖๖๒๙ www.dwr.go.th ID Line: mekhalawoc Email: mekhala@dwr.mail.go.th

ศูนย์เทคโนโลยีสารสนเทศทรัพยากรน้ำบาดาล กรมทรัพยากรน้ำบาดาล

โทรศัพท์ ๐ ๒๖๖๖ ๗๐๙๐ โทรสาร ๐ ๒๖๖๖ ๗๑๐๐ www.dgr.go.th Email: itcenter@dgr.mail.go.th

สำนักงานนโยบายและแผนทรัพยากรธรรมชาติและสิ่งแวดล้อม

โทรศัพท์ ๐ ๒๒๖๕๖๕๐๐ www.onep.go.th Email: webmaster@onep.go.th

รายงานฉบับที่ ๒๖๗/๒๕๖๓

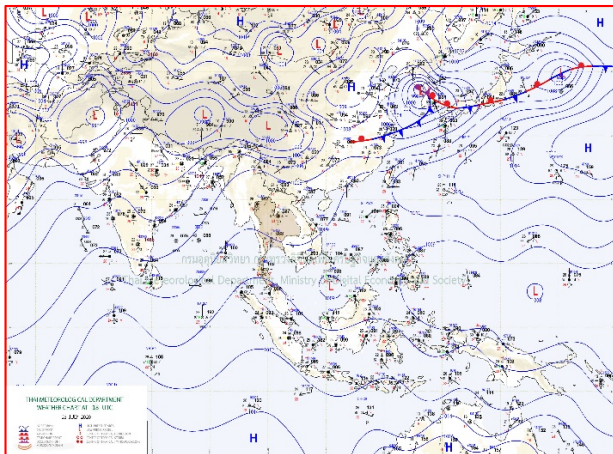
เวลา ๐๘.๐๐ น.

วันที่ ๒๔ กรกฎาคม ๒๕๖๓

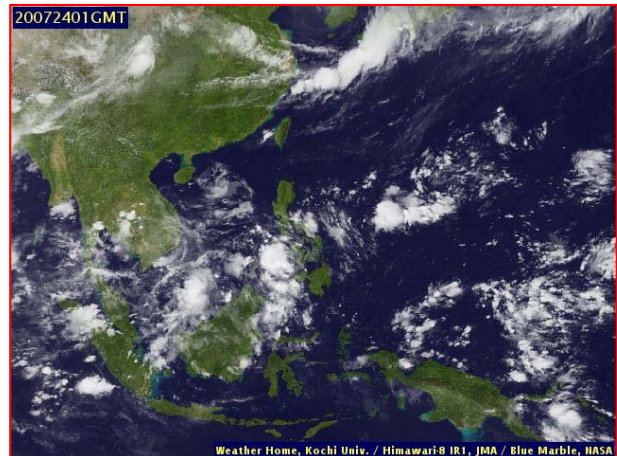
เรียนรมว.ทส. เลขาธิการ รมว.ทส. ที่ปรึกษา รมว.ทส. ปกท.ทส. รอง ปกท.ทส. อทน. อทบ. และหน่วยงานที่เกี่ยวข้อง

### ๑. สถานะอากาศ เวลา ๐๖.๐๐ น. (กรมอุตุนิยมวิทยา)

พยากรณ์อากาศ ๒๔ ชั่วโมงข้างหน้า คลื่นกระแสลมฝ่ายตะวันออกเฉียงเหนือเคลื่อนเข้าปกคลุมภาคตะวันออกเฉียงเหนือตอนล่าง ภาคตะวันออก และอ่าวไทย สำหรับมรสุมตะวันตกเฉียงใต้กำลังอ่อนยังคงพัดปกคลุมทะเลอันดามัน และประเทศไทย ทำให้บริเวณภาคตะวันออกเฉียงเหนือตอนล่าง ภาคตะวันออก และภาคใต้มีฝนตกหนักบางแห่ง ขอให้ประชาชนบริเวณดังกล่าวระวังอันตรายจากฝนที่ตกหนักไว้ด้วย

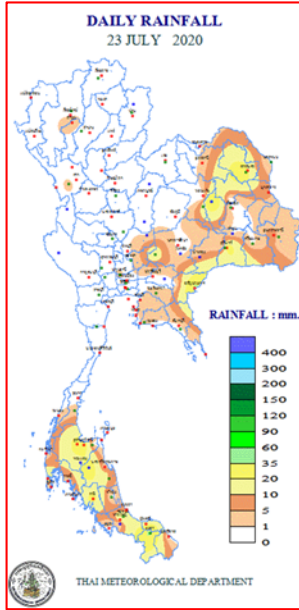


แผนที่อากาศ วันที่ ๒๔ ก.ค. ๒๕๖๓ เวลา ๐๖.๐๐ น.



ภาพถ่ายดาวเทียม วันที่ ๒๔ ก.ค. ๒๕๖๓ เวลา ๐๘.๐๐ น.

## ๒. ปริมาณฝนสะสม ณ เวลา ๐๗.๐๐น.(เมื่อวาน) - ๐๗.๐๐ น.(วันนี้)(กรมอุตุนิยมวิทยา)



| จุดตรวจวัด             | ปริมาณฝน (มม.) |
|------------------------|----------------|
| จ.มหาสารคาม            | ๔๐.๗           |
| จ.สระแก้ว (อรัญประเทศ) | ๓๘.๖           |
| จ.สกลนคร (สภข.)        | ๓๕.๐           |
| จ.นครศรีธรรมราช (ฉวาง) | ๓๑.๗           |
| จ.สุราษฎร์ธานี         | ๓๑.๓           |
| จ.สมุทรปราการ (สภข.)   | ๓๐.๘           |
| จ.สุรินทร์             | ๒๘.๐           |

## ๓. ปริมาณฝนสะสมของพื้นที่ลาดเชิงเขา ๑๒ ชม. ที่ผ่านมา (กรมทรัพยากรน้ำ)

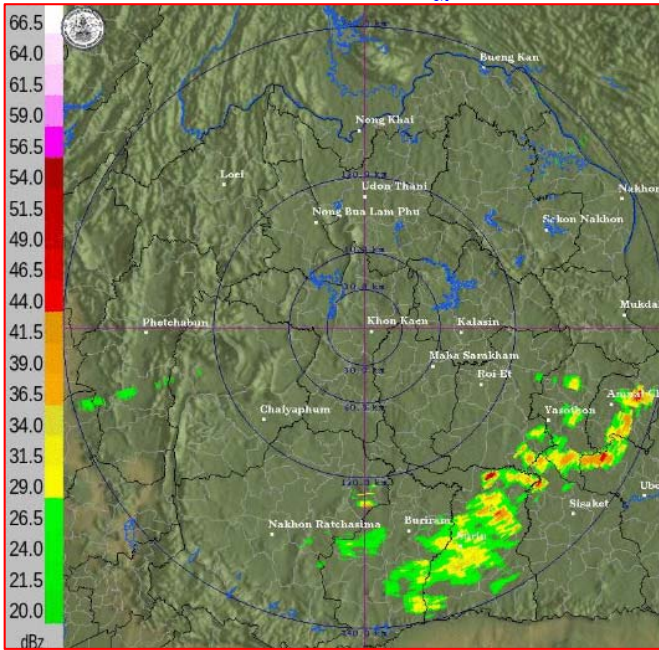
| จุดตรวจวัด   | ระดับการเตือน | ปริมาณฝน (มม./๑๒ ชม.) |
|--|---------------|-----------------------|
| บ้านแซะ ต.สะกอม อ.เทพา จ.สงขลา                                 | -             | ๗๐.๐                  |
| บ้านวังเจริญรัตน์ ต.บ่อไทย อ.หนองไผ่ จ.เพชรบูรณ์               | -             | ๕๕.๐                  |
| บ้านสันป่าสัก ต.บ้านช้าง อ.แม่แตง จ.เชียงใหม่                  | -             | ๔๙.๕                  |
| บ้านขุนฝาง ต.ขุนฝาง อ.เมืองอุตรดิตถ์ จ.อุตรดิตถ์               | -             | ๔๘.๐                  |
| บ้านหาดส้มป่อย ต.แม่สาบ อ.สะเมิง จ.เชียงใหม่                   | -             | ๒๐.๕                  |
| บ้านหัวเมือง ต.ศรีสะเกษ อ.น่าน้อย จ.น่าน                       | -             | ๒๐.๕                  |
| บ้านหน้าถ้ำ ต.นาแหง อ.นบพิตำ จ.นครศรีธรรมราช                   | -             | ๑๘.๕                  |
| บ้านใหม่คลองอ้งวะ ต.แก่นมะกรูด อ.บ้านไร่ จ.อุทัยธานี           | -             | ๑๖.๕                  |
| บ้านห้วยป่าซาง ต.กีดช้าง อ.แม่แตง จ.เชียงใหม่                  | -             | ๑๖.๐                  |
| บ้านบางหยด ต.อิปัน อ.พระแสง จ.สุราษฎร์ธานี                     | -             | ๑๔.๐                  |
| บ้านน้ำพุ ต.พุทธบาท อ.ชนแดน จ.เพชรบูรณ์                        | -             | ๑๓.๐                  |
| บ้านธารวางค์อารีย์ ต.เพิ่มพูนทรัพย์ อ.บ้านนาสาร จ.สุราษฎร์ธานี | -             | ๑๒.๕                  |
| บ้านนาข่า ต.ปากหมัน อ.ด่านซ้าย จ.เลย                           | -             | ๑๒.๕                  |

## ๔. ค่าความชื้นในดิน (กรมทรัพยากรน้ำ/คณะกรรมการแม่น้ำโขง)

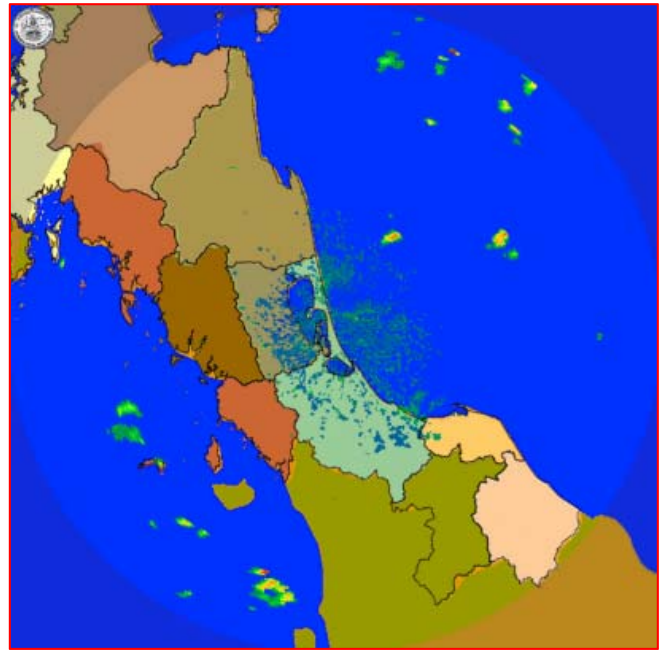
| ภูมิภาค            | ความชื้นในดิน [-] ๑ มิ.ย. ๖๓ | ความชื้นในดิน [-] ๑๘ ก.ค. ๖๓ | แนวโน้ม   |
|--------------------|------------------------------|------------------------------|-----------|
| เหนือ              | ๒๐-๔๐                        | ๒๐-๔๐                        | ทรงตัว    |
| กลาง               | ๒๐-๔๐                        | ๔๐-๖๐                        | เพิ่มขึ้น |
| ตะวันออกเฉียงเหนือ | ๒๐-๔๐                        | ๔๐-๖๐                        | เพิ่มขึ้น |
| ตะวันออก           | ๔๐-๖๐                        | ๖๐-๘๐                        | เพิ่มขึ้น |
| ตะวันตก            | ๒๐-๔๐                        | ๔๐-๖๐                        | เพิ่มขึ้น |
| ใต้                | ๖๐-๘๐                        | ๖๐-๘๐                        | ทรงตัว    |

หมายเหตุ : ความชื้นในดิน ๐ หมายถึง ดินที่แห้งสนิท และ ๑๐๐ หมายถึง ดินที่อิ่มน้ำ

**๕.เรดาร์ตรวจอากาศ ณ วันที่ ๒๔ กรกฎาคม ๒๕๖๓ (กรมอุตุนิยมวิทยา)**



สถานีขอนแก่น เวลา ๐๙.๓๐ น.



สถานีสทิงพระ จ.สงขลา เวลา ๐๙.๓๐ น.

จากเรดาร์ตรวจอากาศจะพบว่ามียกุ่มเมฆฝนบริเวณภาคตะวันออกเฉียงเหนือของประเทศไทย

**๖. สถานการณ์น้ำในแหล่งเก็บกักน้ำ ณ วันที่ ๒๓ กรกฎาคม ๒๕๖๓ (กรมชลประทาน กรมทรัพยากรน้ำ และสทช.)**

๖.๑ สภาพน้ำในอ่างเก็บน้ำขนาดใหญ่ปริมาตรน้ำในอ่างฯ ๓๐,๐๖๘ ล้าน ลบ.ม.คิดเป็นร้อยละ ๔๒ (ปริมาตรน้ำใช้การได้ ๖,๗๙๘ ล้าน ลบ.ม. คิดเป็นร้อยละ ๑๔) ปริมาตรน้ำในอ่างฯ เทียบกับปี ๒๕๖๒ (๓๔,๒๕๘ ล้าน ลบ.ม. คิดเป็นร้อยละ ๔๘) น้อยกว่าปี ๒๕๖๒ จำนวน ๔,๑๘๙ ล้าน ลบ.ม. ปริมาณน้ำไหลลงอ่างฯ จำนวน ๘๖.๘๘ ล้าน ลบ.ม. ปริมาณน้ำระบาย จำนวน ๕๗.๗๔ ล้าน ลบ.ม. สามารถรับน้ำได้อีก ๔๐,๘๕๘ ล้าน ลบ.ม.

| อ่างเก็บน้ำ        | ปริมาตรน้ำในอ่าง                |              | ปริมาตรน้ำใช้การได้             |             | ปริมาตรน้ำไหลลงอ่าง            |                                  | ปริมาตรน้ำระบาย                |                                  | ปริมาตรน้ำรับได้อีก (ล้าน ม. <sup>๓</sup> ) (ความจุที่ รนส.- ปริมาตรน้ำปัจจุบัน) |
|--------------------|---------------------------------|--------------|---------------------------------|-------------|--------------------------------|----------------------------------|--------------------------------|----------------------------------|--|
|                    | ปริมาตร (ล้าน ม. <sup>๓</sup> ) | % น้ำเก็บกัก | ปริมาตร (ล้าน ม. <sup>๓</sup> ) | % น้ำใช้การ | วันนี้ (ล้าน ม. <sup>๓</sup> ) | เมื่อวาน (ล้าน ม. <sup>๓</sup> ) | วันนี้ (ล้าน ม. <sup>๓</sup> ) | เมื่อวาน (ล้าน ม. <sup>๓</sup> ) |  |
| ๑.ภูมิพล           | ๓,๙๑๓                           | ๒๙           | ๑๑๓                             | ๑           | ๘.๐๗                           | ๒.๙๒                             | ๔.๐๐                           | ๕.๐๐                             | ๙,๕๕๙  |
| ๒.สิริกิติ์        | ๓,๒๕๔                           | ๓๔           | ๔๐๔                             | ๖           | ๑๒.๕๓                          | ๖.๔๔                             | ๑๒.๐๓                          | ๑๓.๙๙                            | ๗,๒๕๔  |
| ๓.จุฬารัตน์        | ๕๐                              | ๓๐           | ๑๓                              | ๑๐          | ๐.๕๘                           | ๐.๕๐                             | ๐.๐๐                           | ๐.๐๐                             | ๑๓๑  |
| ๔.อุบลรัตน์        | ๓๐๙                             | ๑๓           | -๒๗๒                            | -๑๕         | ๑.๑๒                           | ๐.๑๒                             | ๐.๓๐                           | ๐.๓๐                             | ๔,๓๓๑  |
| ๕.ลำปาว            | ๕๙๕                             | ๓๐           | ๔๙๕                             | ๒๖          | ๐.๐๐                           | ๐.๖๑                             | ๔.๒๘                           | ๔.๐๕                             | ๑,๘๕๕  |
| ๖.สิรินธร          | ๑,๐๕๙                           | ๕๔           | ๒๒๗                             | ๒๐          | ๒๒.๑๙                          | ๐.๖๗                             | ๐.๐๐                           | ๐.๐๐                             | ๙๐๗  |
| ๗.ป่าสักชลสิทธิ์   | ๙๒                              | ๑๐           | ๘๙                              | ๙           | ๑.๐๒                           | ๐.๕๙                             | ๐.๔๓                           | ๐.๔๓                             | ๘๖๘  |
| ๘.ศรีนครินทร์      | ๑๑,๘๙๔                          | ๖๗           | ๑,๖๒๙                           | ๒๒          | ๑๐.๕๙                          | ๑๐.๑๓                            | ๗.๙๙                           | ๘.๙๒                             | ๖,๘๗๖  |
| ๙.วชิราลงกรณ์      | ๓,๖๓๘                           | ๔๑           | ๖๒๖                             | ๑๑          | ๑.๒๐                           | ๒.๒๙                             | ๑๒.๐๒                          | ๑๓.๑๓                            | ๗,๓๖๒  |
| ๑๐.ขุนด่านปราการชล | ๕๓                              | ๒๔           | ๔๙                              | ๒๒          | ๐.๔๒                           | ๐.๔๗                             | ๐.๑๒                           | ๐.๑๒                             | ๑๗๒  |
| ๑๑.รัชชประภา       | ๒,๗๑๗                           | ๔๘           | ๑,๓๖๕                           | ๓๒          | ๕.๕๒                           | ๓.๖๓                             | ๒.๘๔                           | ๒.๑๔                             | ๓,๔๒๗  |
| ๑๒.บางบาล          | ๙๘๘                             | ๖๘           | ๗๑๒                             | ๖๐          | ๖.๘๑                           | ๗.๖๖                             | ๔.๐๔                           | ๔.๐๒                             | ๖๐๒  |

๖.๒ อ่างเก็บน้ำขนาดกลาง ๓๕๐ แห่ง มีปริมาณน้ำ ๑,๖๔๓ ล้าน ลบ.ม. (๓๐%) ปริมาณน้ำใช้การ ๑,๓๐๓ ล้าน ลบ.ม. (๒๖%)

๖.๓ แหล่งน้ำธรรมชาติขนาดใหญ่ ๖ แห่ง มีปริมาณน้ำรวม ๑๕๒.๒๓ ล้าน ลบ.ม. (๓๐%)

๖.๔ แหล่งน้ำในพื้นที่นอกเขตชลประทาน ๑๔๑,๐๒๒ แห่ง มีปริมาณน้ำรวม ๑,๘๘๙ ล้าน ลบ.ม. (๓๘%)

### ๗. สถานการณ์น้ำในประเทศ ณ วันที่ ๒๑ - ๒๔ กรกฎาคม ๒๕๖๓ (กรมชลประทาน)

| สถานี | แม่น้ำ      | อำเภอ        | จังหวัด       | ระดับ<br>ตลิ่ง<br>(ม.รทก.) | ระดับน้ำ (ม.รทก.) |            |            |            | แนวโน้ม   | เปรียบ<br>เทียบ<br>ระดับตลิ่ง |
|-------|-------------|--------------|---------------|----------------------------|-------------------|------------|------------|------------|-----------|-------------------------------|
|       |             |              |               |                            | อังคาร            | พุธ        | พฤหัสบดี   | ศุกร์      |           |                               |
|       |             |              |               |                            | ๒๑<br>ก.ค.        | ๒๒<br>ก.ค. | ๒๓<br>ก.ค. | ๒๔<br>ก.ค. |           |                               |
| P.๑   | ปิง         | เมือง        | เชียงใหม่     | ๓.๗๐                       | ๑.๒๕              | ๑.๓๗       | ๑.๒๘       | ๑.๑๔       | ลดลง      | -๒.๕๖                         |
| W.๑C  | วัง         | เมือง        | ลำปาง         | ๕.๒๐                       | ๐.๐๒              | ๐.๑๗       | -๐.๑๒      | ๐.๒๘       | เพิ่มขึ้น | -๔.๙๒                         |
| Y.๑๖  | ยม          | บางระกำ      | พิษณุโลก      | ๗.๓๐                       | -๑.๐๘             | -๑.๐๕      | -๑.๐๘      | -๑.๐๘      | ทรงตัว    | -๘.๓๘                         |
| N.๗A  | น่าน        | เมือง        | พิจิตร        | ๙.๘๗                       | ๑.๖๘              | ๑.๘๘       | ๑.๔๓       | ๑.๕๐       | เพิ่มขึ้น | -๘.๓๗                         |
| C.๒   | เจ้าพระยา   | เมือง        | นครสวรรค์     | ๒๖.๒๐                      | ๑๗.๓๐             | ๑๗.๑๔      | ๑๗.๐๓      | ๑๖.๙๑      | ลดลง      | -๙.๒๙                         |
| C.๑๓  | เจ้าพระยา   | สรรพยา       | ชัยนาท        | ๑๖.๓๔                      | ๕.๓๘              | ๕.๓๘       | ๕.๓๘       | ๕.๓๘       | ทรงตัว    | -๑๐.๙๖                        |
| M.๖A  | มูล         | สตึก         | บุรีรัมย์     | ๖.๐๐                       | -๐.๔๑             | -๐.๔๓      | -๐.๔๓      | -๐.๔๔      | ลดลง      | -๖.๔๔                         |
| M.๗   | มูล         | เมือง        | อุบลราชธานี   | ๗.๐๐                       | ๒.๐๗              | ๒.๐๙       | ๒.๐๓       | ๒.๐๘       | เพิ่มขึ้น | -๔.๙๒                         |
| M.๑๙๑ | ลำตะคอง     | เมือง        | นครราชสีมา    | ๓.๐๐                       | ๑.๑๔              | ๑.๑๒       | ๑.๐๙       | ๐.๘๕       | ลดลง      | -๒.๑๕                         |
| M.๖๙  | ลำเซบก      | โครงการพิเศษ | อุบลราชธานี   | ๗.๓๐                       | ๔.๔๗              | ๔.๔๕       | ๔.๔๕       | ๔.๔๒       | ลดลง      | -๒.๘๘                         |
| X.๖๔  | คลองท่าแซะ  | ท่าแซะ       | ชุมพร         | ๑๗.๑๓                      | ๘.๘๘              | ๑๐.๖๑      | ๘.๔๒       | ๘.๒๕       | ลดลง      | -๘.๘๘                         |
| X.๑๔๙ | คลองกลาย    | นบพิตำ       | นครศรีธรรมราช | ๓๓.๙๖                      | ๒๘.๓๙             | ๒๘.๔๑      | ๒๘.๔๗      | ***        | ***       | ***                           |
| X.๒๗๔ | แม่น้ำโก-ลก | แว้ง         | นราธิวาส      | ๒๔.๑๘                      | ๑๙.๑๕             | ๑๘.๘๐      | ๑๘.๘๐      | ๑๘.๘๕      | เพิ่มขึ้น | -๕.๓๓                         |
| X.๓๗A | แม่น้ำตาปี  | พระแสง       | สุราษฎร์ธานี  | ๑๑.๗๐                      | ๖.๔๐              | ๖.๘๕       | ๗.๖๙       | ๗.๘๘       | เพิ่มขึ้น | -๓.๘๒                         |

\*\*\* ยังไม่ได้รับรายงาน

### ๘. สถานการณ์น้ำในพื้นที่ลุ่มน้ำโขง ณ วันที่ ๒๔ กรกฎาคม ๒๕๖๓ (คณะกรรมการจัดการแม่น้ำโขง)

| สถานี                    | ระดับ<br>อ้างอิง<br>(ม.รทก.) | ระดับ<br>ตลิ่ง<br>(ม.) | ระดับน้ำ (ม.) |            |            |            |            | เปรียบ<br>เทียบระดับ<br>ตลิ่ง (ม.) | ผลต่างของระดับน้ำ (ม.) |                   | แนว<br>โน้ม |
|--------------------------|------------------------------|------------------------|---------------|------------|------------|------------|------------|------------------------------------|------------------------|-------------------|-------------|
|                          |                              |                        | ๒๐<br>ก.ค.    | ๒๑<br>ก.ค. | ๒๒<br>ก.ค. | ๒๓<br>ก.ค. | ๒๔<br>ก.ค. |                                    | ๓ วัน<br>ย้อนหลัง      | ๕ วัน<br>ย้อนหลัง |             |
| อ.เชียงแสน จ.เชียงราย    | ๓๕๗.๑๑๐                      | ๑๒.๘๐                  | ๓.๓๐          | ๓.๐๙       | ๓.๑๙       | ๓.๔๖       | ๓.๔๐       | -๙.๔๐                              | ๐.๒๑                   | ๐.๑๐              | ลดลง        |
| อ.เชียงคาน จ.เลย         | ๑๙๔.๑๑๘                      | ๑๖.๐๐                  | ๖.๖๓          | ๖.๔๕       | ๖.๔๓       | ๖.๕๒       | ๖.๖๓       | -๙.๓๗                              | ๐.๒๐                   | ๐.๐๐              | เพิ่มขึ้น   |
| อ.เมือง จ.หนองคาย        | ๑๕๓.๖๔๘                      | ๑๒.๒๐                  | ๓.๕๖          | ๓.๖๒       | ๓.๕๘       | ๓.๖๐       | ๓.๖๓       | -๘.๕๗                              | ๐.๐๕                   | ๐.๐๗              | เพิ่มขึ้น   |
| อ.เมือง จ.นครพนม         | ๑๓๒.๖๘๐                      | ๑๒.๐๐                  | ๓.๔๒          | ๓.๔๓       | ๓.๔๑       | ๓.๔๒       | ๓.๔๓       | -๘.๕๗                              | ๐.๐๒                   | ๐.๐๑              | เพิ่มขึ้น   |
| อ.เมือง จ.มุกดาหาร       | ๑๒๔.๒๑๙                      | ๑๒.๕๐                  | ๓.๓๓          | ๓.๓๘       | ๓.๔๒       | ๓.๔๒       | ๓.๔๒       | -๙.๐๘                              | ๐.๐๐                   | ๐.๐๙              | ทรงตัว      |
| อ.โขงเจียม จ.อุบลราชธานี | ๘๙.๐๓๐                       | ๑๔.๕๐                  | ๓.๕๙          | ๓.๖๓       | ๓.๗๓       | ๓.๘๕       | ๓.๘๓       | -๑๐.๖๗                             | ๐.๑๐                   | ๐.๒๔              | ลดลง        |

\*\*\* ไม่มีสถานการณ์

### ๙. สถานการณ์เตือนภัย Early Warning ณ วันที่ ๒๔ กรกฎาคม ๒๕๖๓ (กรมทรัพยากรน้ำ)

[เวลา ๑๕.๐๐ น.(เมื่อวาน) - ๐๘.๐๐ น. (วันนี้)]

| การแจ้งเตือน             | สถานี | การแจ้งเตือน |
|--------------------------|-------|--------------|
| เตือนสีแดง (อพยพ)        | -     | -            |
| เตือนสีเหลือง (เตือนภัย) | -     | -            |
| เตือนสีเขียว (เฝ้าระวัง) | -     | -            |

\*\*\* ไม่มีสถานการณ์

### ๑๐. พื้นที่ติดตามและเฝ้าระวังสถานการณ์ธรณีพิบัติภัย ณ วันที่ ๒๔ กรกฎาคม ๒๕๖๓ (กรมทรัพยากรธรณี)

เนื่องจากในพื้นที่เสี่ยงดินถล่ม มีฝนตกต่อเนื่อง โดยเฉพาะบริเวณภาคเหนือ ภาคตะวันออกเฉียงเหนือ ภาคตะวันออก และภาคใต้ ศูนย์ปฏิบัติการธรณีพิบัติภัย จึงได้ทำการเฝ้าระวังและติดตามสถานการณ์พิบัติภัยดินถล่มและน้ำป่าไหลหลากเป็นพิเศษ และจะทำการแจ้งอาสาสมัครเครือข่ายในพื้นที่เสี่ยงภัยต่อไป

### ๑๑. เหตุการณ์วิกฤตน้ำปัจจุบัน ณ วันที่ ๒๔ กรกฎาคม ๒๕๖๓ [เวลา ๑๕.๐๐ น.(เมื่อวาน) - ๐๘.๐๐ น. (วันนี้)]

ไม่มีสถานการณ์

## ๑๒. สถานการณ์ภาวะน้ำท่วม และสถานการณ์ฝนแล้ง/ฝนทิ้งช่วง ณ วันที่ ๒๔ กรกฎาคม ๒๕๖๓ (ปก.)

### สถานการณ์ภัยแล้ง

ตั้งแต่วันที่ ๑๗ ตุลาคม ๒๕๖๒ ถึงปัจจุบัน มีจังหวัดที่มีการประกาศเขตการให้ความช่วยเหลือผู้ประสบภัยพิบัติกรณีฉุกเฉิน (ภัยแล้ง) ตามระเบียบกระทรวงการคลังว่าด้วยเงินอุดหนุนราชการเพื่อช่วยเหลือผู้ประสบภัยพิบัติกรณีฉุกเฉิน พ.ศ. ๒๕๖๒ มีสถานการณ์ทั้งหมด ๓๐ จังหวัด ๑๖๘ อำเภอ ๘๙๐ ตำบล ๕ เทศบาล ๗,๖๕๔ หมู่บ้าน/ชุมชน ได้แก่ จังหวัดเชียงราย เชียงใหม่ พะเยา น่าน สุโขทัย เพชรบูรณ์ ตาก พิษณุโลก อุตรดิตถ์ หนองคาย บึงกาฬ นครพนม สกลนคร กาฬสินธุ์ มหาสารคาม นครราชสีมา บุรีรัมย์ ชัยภูมิ ศรีสะเกษ นครสวรรค์ อุทัยธานี ชัยนาท สุพรรณบุรี กาญจนบุรี ฉะเชิงเทรา ปราจีนบุรี จันทบุรี ชลบุรี สงขลา และจังหวัดมุกดาหาร

**สถานการณ์ยุติแล้ว รวมทั้งสิ้น ๒๙ จังหวัด ๑๕๓ อำเภอ ๗๙๕ ตำบล ๔ เทศบาล ๖,๘๑๖ หมู่บ้าน/ชุมชน**

**ยุติสถานการณ์ฯ ทั้งจังหวัด ๒๘ จังหวัด ๑๔๔ อำเภอ ๗๖๒ ตำบล ๔ เทศบาล ๖,๗๘๐ หมู่บ้าน/ชุมชน** ได้แก่ จ.กาฬสินธุ์ (๑ อ. ๔ ต. ๒๗ ม.) เพชรบูรณ์ (๖ อ. ๔๑ ต. ๒๕๔ ม.) นครพนม (๓ อ. ๑๑ ต. ๖๔ ม.) สงขลา (๑ อ. ๑๑ ต. ๑ เทศบาล ๕๘ ม.) สุโขทัย (๔ อ. ๑๖ ต. ๙๑ ม.) หนองคาย (๘ อ. ๔๐ ต. ๓๕๘ ม.) พิษณุโลก (๓ อ. ๑๒ ต. ๘๓ ม.) สกลนคร (๘ อ. ๕๖ ต. ๔๔๒ ม.) เชียงราย (๑๕ อ. ๗๗ ต. ๖๖๗ ม.) น่าน (๓ อ. ๙ ต. ๖๕ ม.) อุตรดิตถ์ (๕ อ. ๑๕ ต. ๑๐๗ ม.) นครสวรรค์ (๖ อ. ๒๖ ต. ๑๖๔ ม.) ปราจีนบุรี (๒ อ. ๔ ต. ๑๑ ม.) นครราชสีมา (๘ อ. ๕๓ ต. ๑ เทศบาล ๕๒๗ หมู่บ้าน/ชุมชน) ชลบุรี (๑ อ. ๑ ต. ๗ ม.) ตาก (๑ อ. ๑๐ ต. ๘๙ ม.) ศรีสะเกษ (๘ อ. ๔๑ ต. ๔๓๒ ม.) มุกดาหาร (๑ อ. ๑ ต. ๗ ม.) จ.สุพรรณบุรี (๖ อ. ๓๓ ต. ๒๔๕ ม.) จ.ชัยนาท (๔ อ. ๑๖ ต. ๑๕๘ ม.) จ.กาญจนบุรี (๖ อ. ๒๒ ต. ๑๙๕ ม.) จ.บึงกาฬ (๔ อ. ๓๒ ต. ๒๕๒ ม.) จ.จันทบุรี (๖ อ. ๓๑ ต. ๒๑๗ ม.) และเชียงใหม่ (๕ อ. ๑๕ ต. ๑๑๗ ม.) พะเยา (๘ อ. ๔๘ ต. ๕๒๐ ม.) ฉะเชิงเทรา (๓ อ. ๖ ต. ๑๘ ม.) จ.มหาสารคาม (๗ อ. ๔๘ ต. ๕๙๐ ม.) และ จ.บุรีรัมย์ (๑๑ อ. ๘๓ ต. ๑ เทศบาล ๙๔๓ หมู่บ้าน/ชุมชน)

**ยุติสถานการณ์ฯ บางพื้นที่ ๑ จังหวัด ๙ อ. ๓๓ ต. ๑๐๘ ม.** ได้แก่ จ.ชัยภูมิ (๙ อ. ๓๓ ต. ๑๐๘ ม. ยังคงมีสถานการณ์ ๗ อ. ๒๘ ต. ๒๑๘ ม.)

**ยังคงเหลือสถานการณ์ฯ ๒ จังหวัด ๑๕ อำเภอ ๙๕ ตำบล ๑ เทศบาล ๘๓๘ หมู่บ้าน/ชุมชน**

| จังหวัด   | จำนวน     |           |                    | รายชื่ออำเภอที่ประกาศเขตภัยพิบัติฯ  |
|---|-----------|-----------|--------------------|---|
|   | อำเภอ     | ตำบล      | หมู่บ้าน/<br>ชุมชน |   |
| <b>ภาคตะวันออกเฉียงเหนือ รวม ๑ จังหวัด ๗ อำเภอ ๒๘ ตำบล ๒๑๘ หมู่บ้าน/ชุมชน</b>       |           |           |                    |   |
| ๑.ชัยภูมิ   | ๗         | ๒๘        | ๒๑๘                | คอนสาร (๗ ต. ๑๘ ม.) บ้านแท่น (๒ ต. ๔ ม.) หนองบัวระเหว (๕ ต. ๕๑ ม.) เทพสถิต (๕ ต. ๙๒ ม.) ภูเก้า (๔ ต. ๑๘ ม.) หนองบัวแดง (๒ ต. ๖ ม.)  |
| <b>ภาคกลางและตะวันออก รวม ๑ จังหวัด ๘ อำเภอ ๖๗ ตำบล ๑ เทศบาล ๖๒๐ หมู่บ้าน/ชุมชน</b> |           |           |                    |   |
| ๒.อุทัยธานี   | ๘         | ๖๗        | ๖๒๐                | เมืองฯ (๑๑ ต. ๖๖ ม. ๑ ท. ๑ ช.) ท้าพทัน (๑๐ ต. ๙๐ ม.) หนองขาหย่าง (๙ ต. ๕๓ ม.) หนองฉาง (๑๐ ต. ๙๗ ม.) สว่างอารมณ์ (๕ ต. ๖๒ ม.) ลานสัก (๖ ต. ๘๔ ม.) ห้วยคต (๓ ต. ๓๑ ม.) บ้านไร่ (๑๓ ต. ๑๓๖ ม.) |
| <b>รวม ๒ จังหวัด</b>  | <b>๑๕</b> | <b>๙๕</b> | <b>๘๓๘</b>         |   |

## ๑๓. การคาดหมายลักษณะอากาศ ๗ วันข้างหน้า (ระหว่างวันที่ ๒๓ - ๒๙ ก.ค. ๒๕๖๓)

ในช่วงวันที่ ๒๓ - ๒๔ ก.ค. ๖๓ มรสุมตะวันตกเฉียงใต้กำลังอ่อนพัดปกคลุมทะเลอันดามันและประเทศไทย ส่วนลมตะวันออกเฉียงใต้ที่พัดปกคลุมประเทศไทยตอนบนมีกำลังอ่อนลง ทำให้ประเทศไทยมีฝนลดลง

ในช่วงวันที่ ๒๕ - ๒๙ ก.ค. ๖๓ มรสุมตะวันตกเฉียงใต้กำลังอ่อนที่พัดปกคลุมทะเลอันดามันและประเทศไทยจะเริ่มมีกำลังแรงขึ้น ประกอบกับคลื่นกระแสลมฝ่ายตะวันออกเฉียงเหนือจะเคลื่อนผ่านภาคตะวันออกเฉียงเหนือตอนล่าง ภาคตะวันออก และภาคกลาง ลักษณะเช่นนี้ทำให้ประเทศไทยมีฝนเพิ่มขึ้น และมีฝนตกหนักบางแห่ง

## ๑๔. ความช่วยเหลือภัยแล้งสะสมของกรมทรัพยากรน้ำ

ความช่วยเหลือในพื้นที่ประสบปัญหาภัยแล้ง ตั้งแต่วันที่ ๑ ตุลาคม ๒๕๖๒ - ๒๓ กรกฎาคม ๒๕๖๓

| หน่วยงาน | จังหวัด     | ปริมาณการ<br>สูบน้ำ<br>(ลบ.ม.) | ปริมาณการ<br>แจกจ่ายน้ำ<br>สะอาด<br>(ลิตร) | ประโยชน์ที่ได้รับ |         |                       |
|----------|-------------|--------------------------------|--|-------------------|---------|-----------------------|
|          |             |                                |  | อุปโภค-บริโภค     |         | พื้นที่เกษตร<br>(ไร่) |
|          |             |                                |  | ครัวเรือน         | ประชากร |                       |
| ภาค ๑    | ลำปาง       | ๔๙๒,๒๐๐                        | ๑,๕๒๖,๘๐๒                                  | ๑๗๒,๒๗๖           | ๔๖๐,๙๐๘ | ๒,๐๕๖                 |
|          | เชียงใหม่   | ๖๙๘,๙๒๐                        | ๑๗๗,๓๙๙                                    | ๒๑,๒๐๑            | ๘๗,๖๗๕  | ๑,๗๐๐                 |
|          | แม่ฮ่องสอน  | -                              | ๑๔๒,๗๕๒                                    | ๙,๒๔๘             | ๖๐,๙๘๖  | -                     |
|          | เชียงราย    | -                              | ๓๕๐,๕๑๕                                    | ๕๖,๔๗๑            | ๑๗๔,๔๗๗ | -                     |
|          | กำแพงเพชร   | -                              | ๒๒๖,๓๐๙                                    | ๔๔,๑๒๕            | ๑๗๙,๓๑๐ | -                     |
|          | ลำพูน       | ๑,๒๖๙,๘๓๐                      | ๑๘๐,๐๐๐                                    | ๕๕                | ๑๙๐     | ๕,๔๕๐                 |
|          | พะเยา       | -                              | ๑๘,๐๐๐                                     | ๑๒๖               | ๕๐๐     | -                     |
| ภาค ๒    | นครสวรรค์   | ๑๐,๕๗๐,๕๐๐                     | ๑๓๘,๐๐๐                                    | ๗,๓๙๕             | ๑๔,๖๑๓  | ๑๐,๒๐๐                |
|          | สิงห์บุรี   | ๑,๘๔๓,๕๖๐                      | -  | ๑๕๐               | ๖๐๐     | -                     |
|          | อุทัยธานี   | ๕,๑๔๗,๒๘๐                      | ๑๘๐,๐๐๐                                    | ๙๕๑               | ๓,๔๕๐   | ๔,๐๐๐                 |
|          | สระบุรี     | ๕,๖๗๖,๔๘๐                      | ๑๒๐,๐๐๐                                    | ๔,๙๐๒             | ๒๒,๖๘๓  | ๑๗,๐๐๐                |
|          | พทุมธานี    | ๗,๗๙๗,๖๐๐                      | -  | ๑๒,๔๗๒            | ๔๒,๒๕๘  | ๓๑,๔๔๗                |
|          | เพชรบูรณ์   | ๘๑,๐๐๐                         | -  | ๒,๐๖๓             | ๙,๐๗๖   | -                     |
|          | ชัยนาท      | -                              | ๑๐๘,๐๐๐                                    | -                 | ๓๐      | -                     |
| ภาค ๓    | อุดรธานี    | ๕,๘๕๒,๘๐๐                      | ๖๐,๐๐๐                                     | ๔,๓๓๓             | ๔๒,๕๘๔  | ๑,๘๔๕                 |
|          | หนองคาย     | ๒,๑๖๐,๕๐๐                      | -  | ๓,๑๔๗             | ๑๐,๐๘๘  | ๙,๐๗๗                 |
|          | สกลนคร      | ๔,๐๙๙,๐๐๐                      | -  | ๓,๑๓๘             | ๑๑,๑๘๖  | ๓,๑๐๐                 |
|          | หนองบัวลำภู | -                              | ๕๔,๐๐๐                                     | ๓๒๕               | ๑,๑๗๓   | -                     |
|          | เลย         | -                              | ๔๒,๐๐๐                                     | ๒๒๔               | ๗๔๘     | -                     |
|          | บึงกาฬ      | -                              | ๖,๐๐๐                                      | ๒๐๑               | ๗๑๖     | -                     |
| ภาค ๔    | ชัยภูมิ     | ๔๙๐,๐๕๐                        | -  | ๗,๒๕๐             | ๒๒,๓๗๙  | -                     |
|          | ขอนแก่น     | ๒,๓๖๑,๕๕๐                      | ๑,๐๕๐,๐๐๐                                  | ๗,๕๘๖             | ๒๙,๘๕๓  | -                     |
|          | มหาสารคาม   | ๒๙๓,๑๐๐                        | ๑,๕๙๐,๐๐๐                                  | ๑,๐๘๖             | ๔,๓๙๔   | -                     |
|          | กาฬสินธุ์   | -                              | ๑๘,๐๐๐                                     | ๓๗๓               | ๑,๗๐๐   | -                     |
| ภาค ๕    | นครราชสีมา  | ๕,๑๒๐,๔๐๐                      | ๓,๒๕๒,๐๐๐                                  | ๑๘,๖๗๐            | ๔๔,๖๕๕  | ๑๑๕                   |
|          | บุรีรัมย์   | ๓๗๒,๐๐๐                        | -  | ๑,๖๔๐             | ๖,๘๒๕   | -                     |
| ภาค ๖    | ปราจีนบุรี  | ๙,๙๗๖,๔๘๐                      | ๒๒๘,๐๐๐                                    | ๕,๔๒๒             | ๑๘,๕๗๕  | ๑๐,๖๑๘                |
|          | ระยอง       | ๒,๑๕๙,๒๕๐                      | ๕,๒๘๖,๘๐๐                                  | ๒,๖๙๔             | ๘,๐๙๔   | ๓,๘๕๑                 |
|          | จันทบุรี    | ๕,๒๗๕,๗๐๐                      | ๗๓๘,๐๐๐                                    | ๒,๒๔๖             | ๖,๗๙๗   | ๑๗,๐๓๑                |
|          | ตราด        | ๖,๘๐๙,๒๐๐                      | -  | ๒,๕๑๑             | ๖,๑๑๘   | ๒๐,๘๕๐                |
|          | สระแก้ว     | ๓๒๔,๘๐๐                        | -  | ๑๕,๑๘๐            | ๕๒,๔๙๐  | -                     |
| ภาค ๗    | สุพรรณบุรี  | ๑๑,๘๕๘,๖๒๗                     | -  | ๑,๘๗๔             | ๖,๓๔๐   | ๑๗,๕๖๗                |

|        |                   |                    |                   |                |                  |                |
|--------|-------------------|--------------------|-------------------|----------------|------------------|----------------|
|        | ราชบุรี           | ๑,๓๒๓,๕๔๐          | ๓๖,๐๐๐            | ๑๖๐            | ๕๔๖              | ๑,๐๓๐          |
|        | เพชรบุรี          | ๒๕๗,๕๘๐            | -                 | ๕๐๐            | ๑,๓๕๐            | ๓๐๐            |
|        | ประจวบคีรีขันธ์   | ๑๒๔,๗๔๐            | -                 | ๑,๒๐๐          | ๒,๔๐๐            | -              |
| ภาค ๘  | นครศรีธรรมราช     | ๔,๘๘๙,๑๖๐          | -                 | ๘,๓๑๕          | ๗,๒๒๐            | ๒๓,๖๐๐         |
|        | สตูล              | ๑๘๗,๙๒๐            | -                 | ๒๖๐            | ๘๐๐              | ๓,๒๐๐          |
|        | นราธิวาส          | ๕๑๘,๔๐๐            | -                 | ๕๐๐            | ๑,๕๕๐            | ๕,๐๐๐          |
| ภาค ๙  | อุตรดิตถ์         | -                  | ๔๖๒,๑๐๐           | ๑,๓๑๖          | ๔,๖๘๖            | -              |
|        | พิษณุโลก          | ๓๗๒,๒๔๐            | ๑๐๒,๐๐๐           | ๕๒๑            | ๑,๘๑๕            | ๑,๘๗๘          |
|        | พิจิตร            | ๑๓,๖๘๐             | -                 | -              | ๘๐               | -              |
|        | แพร่              | ๒,๗๒๙,๗๖๐          | -                 | ๓,๒๗๐          | ๙,๖๒๐            | ๑๓,๒๕๐         |
|        | สุโขทัย           | ๕๐๕,๙๒๐            | ๒๘๒,๐๐๐           | ๑,๑๖๘          | ๔,๓๓๖            | ๑,๕๐๐          |
|        | น่าน              | ๖๐๗,๖๘๐            | -                 | ๙,๕๖๓          | ๓๘,๐๖๐           | ๑,๗๗๕          |
| ภาค ๑๐ | ชุมพร             | -                  | -                 | -              | -                | -              |
|        | ภูเก็ต            | -                  | -                 | -              | -                | -              |
|        | สุราษฎร์ธานี      | ๑,๐๙๙,๒๐๐          | ๑,๕๔๘,๐๐๐         | ๙๘๘            | ๔,๑๗๐            | ๓,๓๗๒          |
| ภาค ๑๑ | อำนาจเจริญ        | ๒๑๖,๙๐๐            | -                 | ๓๙๕            | ๑,๖๔๖            | ๖๐๐            |
|        | อุบลราชธานี       | ๑๘๑,๔๕๐            | ๒๐๑,๐๐๐           | ๒,๖๗๘          | ๘,๕๗๗            | ๒๕๐            |
|        | <b>๔๗ จังหวัด</b> | <b>๑๐๔,๒๙๘,๐๓๗</b> | <b>๑๘,๒๑๙,๖๗๗</b> | <b>๔๔๓,๙๘๑</b> | <b>๑,๔๓๒,๑๐๒</b> | <b>๒๑๔,๔๗๒</b> |

๑๕. ความช่วยเหลือภัยแล้งสะสมของกรมทรัพยากรน้ำบาดาล ตั้งแต่วันที่ ๑ ตุลาคม ๒๕๖๒ - ๑๗ กรกฎาคม ๒๕๖๓

| สำนักงาน<br>ทรัพยากรน้ำ<br>บาดาล | การแจกจ่ายน้ำ (ลิตร)                |                                   |  | เจาะบ่อน้ำ<br>บาดาล (บ่อ) | เป่าล้างบ่อ<br>น้ำบาดาล<br>(บ่อ) | ซ่อมแซม/<br>ติดตั้งเครื่อง<br>สูบ/เครื่อง<br>สูบน้ำไฟฟ้า<br>(ครั้ง/บ่อ) | ซ่อมแซม<br>บำรุงระบบ<br>ประปา<br>บาดาล<br>(แห่ง) |
|----------------------------------|-------------------------------------|-----------------------------------|--|---------------------------|----------------------------------|---|--|
|                                  | รถบรรทุกน้ำ<br>แจกจ่ายน้ำ<br>(ลิตร) | รถปรับปรุง<br>คุณภาพน้ำ<br>(ลิตร) | น้ำดื่มบรรจุ<br>ขวด/<br>แกลลอน<br>(ลิตร) |                           |                                  |   |  |
| เขต ๑<br>ลำปาง                   | ๒๐๗,๒๑๐                             | ๙,๘๐๕                             | ๗,๐๓๐                                    | ๐                         | ๑๖                               | ๔๒  | ๑๓   |
| เขต ๒<br>สุพรรณบุรี              | ๔๗๘,๐๐๐                             | ๑๕,๐๐๐                            | ๘๐,๗๐๐                                   | ๑๙                        | ๑๓                               | ๔๐  | ๑๐   |
| เขต ๓<br>สระบุรี                 | ๑๓๔,๑๘๓                             | ๕,๕๐๐                             | ๔๓,๙๗๐                                   | ๑๗                        | ๖๙                               | ๓๑  | ๔๔   |
| เขต ๔<br>ขอนแก่น                 | ๕๘๐,๐๐๐                             | ๗,๐๐๐                             | ๗,๓๐๐                                    | ๒๔                        | ๖๙                               | ๕๒  | ๓  |
| เขต ๕<br>นครราชสีมา              | ๒,๗๓๗,๒๓๐                           | ๒๘๖,๒๕๐                           | ๑๘๖,๖๕๐                                  | ๑๓                        | ๔๙                               | ๓๓  | ๕  |
| เขต ๖<br>ตรัง                    | ๕,๙๕๑,๐๘๐                           | ๑,๕๕๒,๑๙๐                         | ๓,๖๐๐                                    | ๒                         | ๑๑                               | ๒๐  | ๑๘   |
| เขต ๗<br>กำแพงเพชร               | ๑๒๐,๐๐๐                             | ๘,๒๕๓                             | ๒๖,๐๗๔                                   | ๔                         | ๓๔                               | ๕๑  | ๓๔   |
| เขต ๘<br>ราชบุรี                 | ๑๔๔,๐๐๐                             | ๑๐                                | ๑๕๓,๙๔๔                                  | ๑                         | ๐                                | ๓   | ๒๗   |
| เขต ๙<br>ระยอง                   | ๓๐๐,๐๐๐                             | ๔๐,๐๐๐                            | ๕,๘๐๔                                    | ๒๖                        | ๓๕                               | ๘๐  | ๖๗   |
| เขต ๑๐<br>อุดรธานี               | ๑๒๐,๐๐๐                             | ๑,๐๐๐                             | ๓,๔๔๘                                    | ๐                         | ๑                                | ๘   | ๖  |
| เขต ๑๑<br>อุบลราชธานี            | ๑๖๘,๐๐๐                             | ๐                                 | ๒,๕๐๐                                    | ๑                         | ๑                                | ๑๙  | ๓๓   |
| เขต ๑๒<br>สงขลา                  | ๑๒๐,๐๐๐                             | ๒,๕๐๐                             | ๕,๐๐๐                                    | ๒                         | ๒๒                               | ๒๗  | ๑๙   |
| รวม                              | ๑๑,๐๕๙,๗๐๓                          | ๑,๙๒๗,๕๐๘                         | ๕๒๖,๐๒๐                                  | ๑๑๙                       | ๓๒๐                              | ๔๐๖   | ๒๗๙  |
| รวมแจกจ่าย<br>น้ำ (ลิตร)         | ๑๓,๕๑๓,๒๓๑                          |                                   |  |                           |                                  |   |  |

จึงเรียนมาเพื่อโปรดทราบ

นายสมฤทธิ์ วิไลพรรัตน์  
รองอธิบดีกรมทรัพยากรน้ำ  
ประธานคณะกรรมการศูนย์ปฏิบัติการ  
ทรัพยากรธรรมชาติและสิ่งแวดล้อม  
(ด้านทรัพยากรน้ำ)