

# รายงานสถานการณ์น้ำลุ่มน้ำทะเลสาบสงขลา

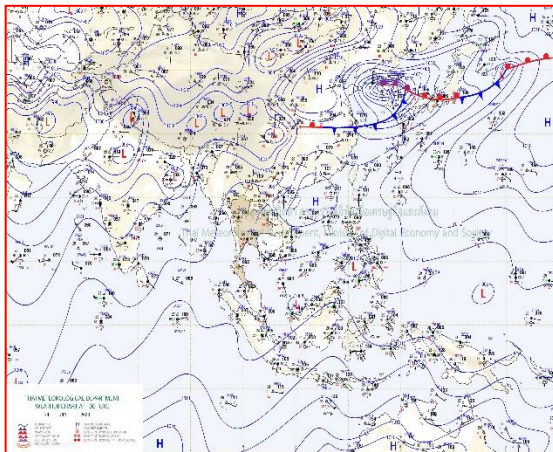
## วันที่ 24 กรกฎาคม 2563

### 1) สภาพภูมิอากาศ

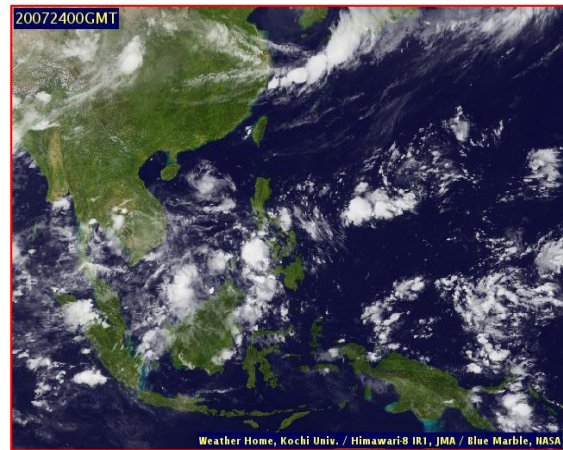
ลักษณะอากาศทั่วไป (ที่มา: กรมอุตุนิยมวิทยา)

พยากรณ์อากาศ 24 ชั่วโมงข้างหน้า คลื่นกระแสลมฝ่ายตะวันออกเฉียงเหนือเข้าปกคลุมภาคตะวันออกเฉียงเหนือตอนล่าง ภาคตะวันออก และอ่าวไทย สำหรับมรสุมตะวันตกเฉียงใต้กำลังอ่อนยังคงพัดปกคลุมทะเลอันดามัน และประเทศไทย ทำให้บริเวณภาคตะวันออกเฉียงเหนือตอนล่าง ภาคตะวันออก และภาคใต้มีฝนตกหนักบางแห่ง ขอให้ประชาชนบริเวณดังกล่าวระวังอันตรายจากฝนที่ตกหนักไว้ด้วย

สภาพอากาศภาคใต้ฝั่งตะวันออก เมฆเป็นส่วนมาก กับมีฝนฟ้าคะนอง ร้อยละ 40 ของพื้นที่ และมีฝนตกหนักบางแห่ง บริเวณจังหวัดชุมพร สุราษฎร์ธานี นครศรีธรรมราช พัทลุง และสงขลา อุณหภูมิต่ำสุด 24-25 องศาเซลเซียส อุณหภูมิสูงสุด 32-35 องศาเซลเซียส ผลคาดการณ์ปริมาณน้ำฝนล่วงหน้า 1-7 วัน ในช่วงวันที่ 23 - 24 ก.ค. 63 มีฝนฟ้าคะนองร้อยละ 30-40 ของพื้นที่ ส่วนในช่วงวันที่ 25 - 29 ก.ค. 63 มีฝนฟ้าคะนองร้อยละ 40-60 ของพื้นที่ กับมีฝนตกหนักบางแห่ง



แผนที่อากาศ วันที่ 24 ก.ค. 2563 เวลา 07.00 น.



ภาพถ่ายจากดาวเทียม วันที่ 24 ก.ค. 2563

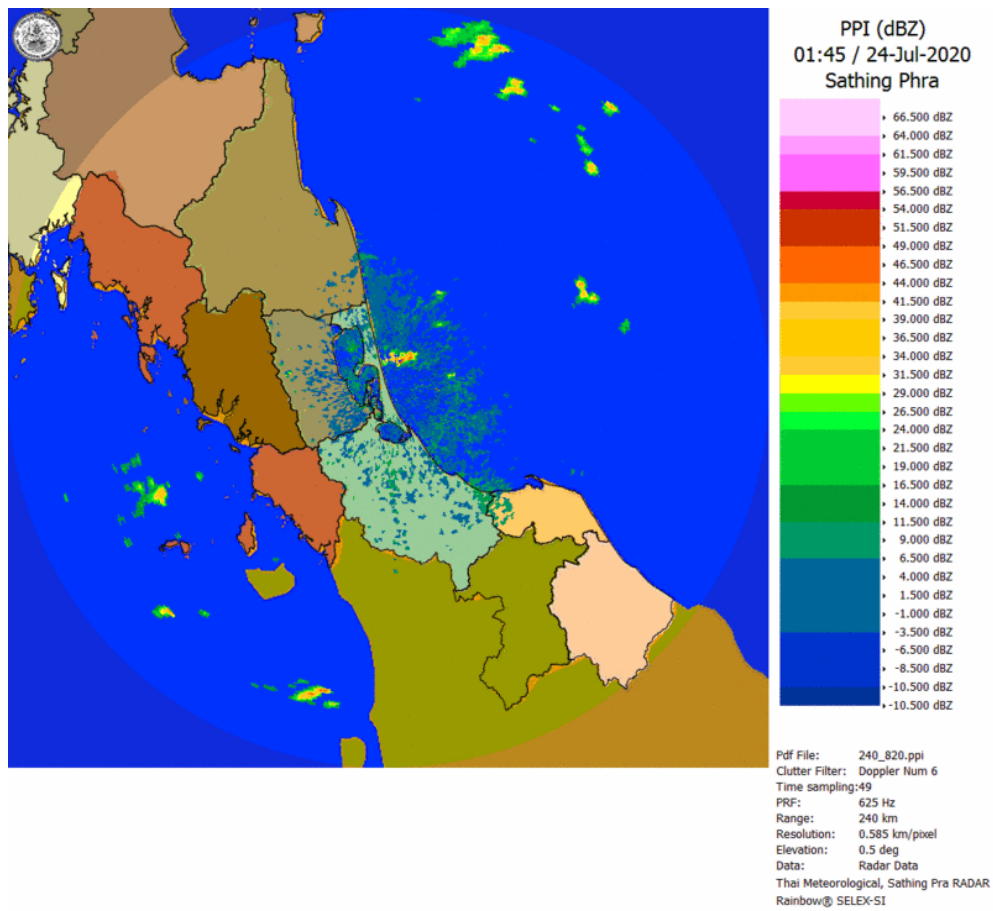
### 2) สถานการณ์ฝน

จากข้อมูลสถานการณ์ฝนในพื้นที่ลุ่มน้ำทะเลสาบสงขลาของวันที่ 24 กรกฎาคม 2563 จากกรมทรัพยากรน้ำ กรมอุตุนิยมวิทยา กรมชลประทาน และสถาบันสารสนเทศทรัพยากรน้ำ (องค์การมหาชน) พบว่า มีฝนตกในพื้นที่ บริเวณอำเภอตะโหมด กงหรา และอำเภอเมือง จังหวัดพัทลุง บริเวณอำเภอสะเดา สทิงพระ ควนเนียง หาดใหญ่ และอำเภอเมือง จังหวัดสงขลา ปริมาณฝน 1.4 – 31.2 มิลลิเมตร

ข้อมูลสถานการณ์ฝนในพื้นที่ลุ่มน้ำทะเลสาบสงขลา ณ วันที่ 24 กรกฎาคม 2563 เวลา 07.00 น.

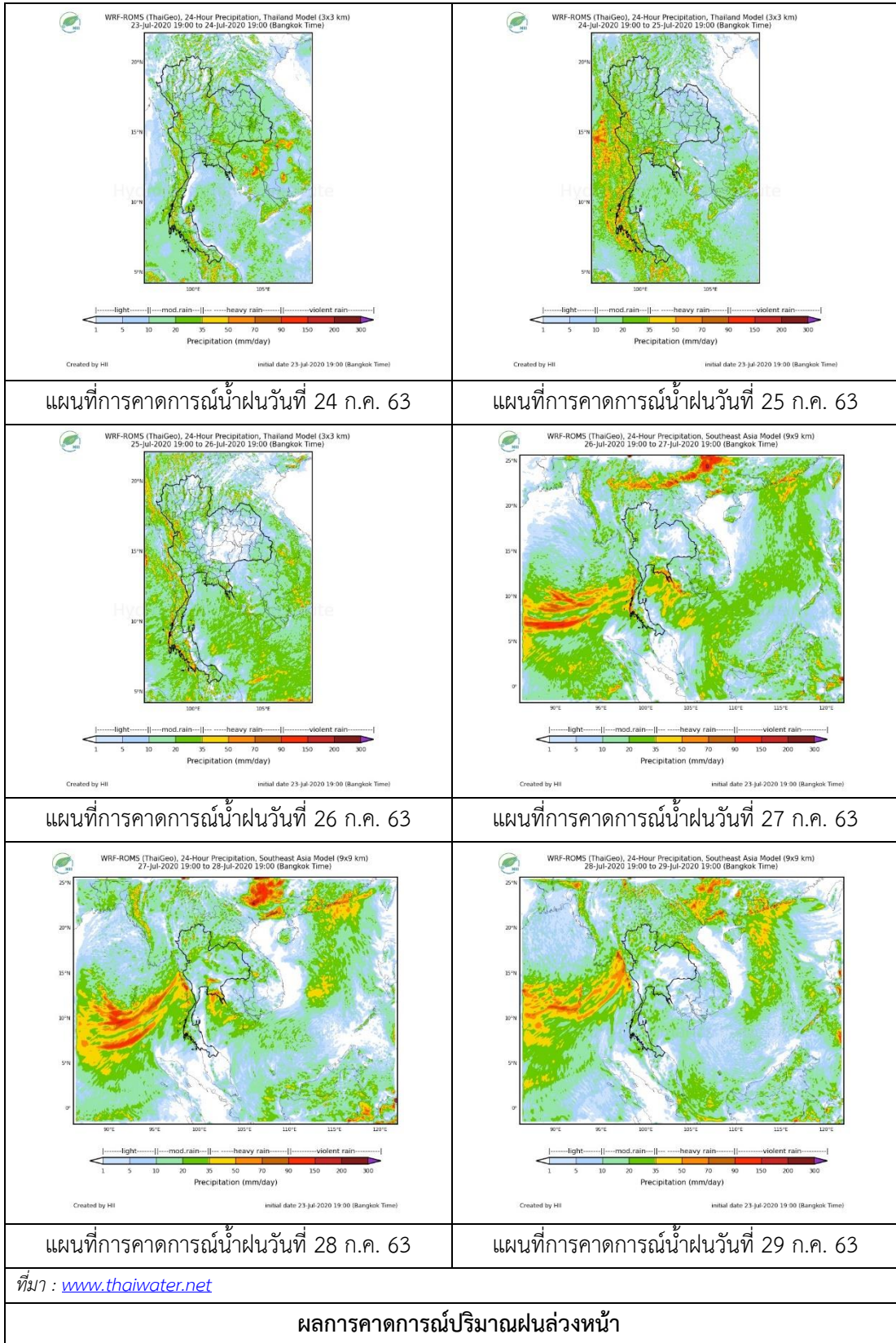
| ลำดับ | สถานี                          | ปริมาณฝน (มม.) |
|-------|--------------------------------|----------------|
| 1     | อ.ตะโหมด จ.พัทลุง              | 15.6           |
| 2     | อ.กงหรา จ.พัทลุง               | 31.2           |
| 3     | อ.เมือง จ.พัทลุง               | 10.0           |
| 4     | ต.ท่าโพธิ์ อ.สะเดา จ.สงขลา     | 1.4            |
| 5     | อ.สทิงพระ จ.สงขลา              | 15.0           |
| 6     | อ.ควนเนียง จ.สงขลา             | 25.0           |
| 7     | สำนักงานเกษตรอ.หาดใหญ่ จ.สงขลา | 25.5           |
| 8     | ต.บ่อยาง อ.เมือง จ.สงขลา       | 6.5            |

หมายเหตุ “ฝน” คือ ฝนวัดปริมาณไม่ได้ (ต่ำกว่า 0.1 มิลลิเมตร)



ภาพเรดาร์ตรวจอากาศ “สทิงพระ” ณ วันที่ 24 กรกฎาคม 2563 (ที่มา : กรมอุตุนิยมวิทยา)

สถานการณ์น้ำฝน



3) ข้อมูลปริมาณน้ำในลำน้ำ

ลุ่มน้ำทะเลสาบสงขลา ปัจจุบันสถานการณ์น้ำในลำน้ำโดยทั่วไปอยู่ในภาวะปกติ ระดับน้ำในลำน้ำส่วนใหญ่มีแนวโน้มลดลง

**สถานการณ์น้ำท่า** (20 – 24 ก.ค. 2563 ที่มา : กรมชลประทาน)

| สถานี  | ลุ่มน้ำ          | อำเภอ           | จังหวัด | ระดับน้ำ-<br>ม.                                | จันทร์     | อังคาร     | พุธ        | พฤหัสบดี   | ศุกร์      |
|--------|------------------|-----------------|---------|--|------------|------------|------------|------------|------------|
|        |                  |                 |         | ปริมาณน้ำ-<br>ลบ.ม./วิ.<br>(ระดับเตือน<br>ภัย) | 20<br>ก.ค. | 21<br>ก.ค. | 22<br>ก.ค. | 23<br>ก.ค. | 24<br>ก.ค. |
| X.170  | ทะเลสาบ<br>สงขลา | ศรีนครินทร์     | พัทลุง  | 25.20  | 20.77      | 20.90      | 20.84      | 20.86      | 20.95      |
|        |                  |                 |         | 580.00   | 4.25       | 7.50       | 6.00       | 6.50       | 8.75       |
| X.265  | ทะเลสาบ<br>สงขลา | เมือง           | พัทลุง  | 8.00   | 6.89       | 6.46       | 6.86       | 6.88       | 6.86       |
|        |                  |                 |         | 7.00   | -          | -          | -          | -          | -          |
| X.174  | ทะเลสาบ<br>สงขลา | หาดใหญ่         | สงขลา   | 8.88   | 4.31       | 4.30       | 4.38       | 4.33       | 4.31       |
|        |                  |                 |         | 388.00   | 1.55       | 1.50       | 1.90       | 1.65       | 1.55       |
| X.173A | ทะเลสาบ<br>สงขลา | สะเดา           | สงขลา   | 15.90  | 12.08      | 11.17      | 11.51      | 10.81      | 10.59      |
|        |                  |                 |         | 258.00   | 37.00      | 20.55      | 25.65      | 15.15      | 12.90      |
| X.90   | ทะเลสาบ<br>สงขลา | คลองหอย<br>โข่ง | สงขลา   | 8.00   | 3.10       | 2.38       | 2.78       | 2.61       | 2.34       |
|        |                  |                 |         | 580.00   | 41.00      | 9.60       | 25.20      | 18.40      | 8.80       |
| X.44   | ทะเลสาบ<br>สงขลา | หาดใหญ่         | สงขลา   | 7.40   | 0.53       | 0.92       | 0.71       | 0.86       | 0.61       |
|        |                  |                 |         | 582.00   | 19.90      | 32.20      | 25.30      | 30.10      | 22.30      |

ข้อมูลระดับน้ำจากระบบตรวจวัดสภาพทางไกลอัตโนมัติลุ่มน้ำทะเลสาบสงขลา กรมทรัพยากรน้ำ  
ประจำวันวันที่ 24 กรกฎาคม 2563

**ข้อมูลระดับน้ำ** (22 – 24 ก.ค. 2563 ที่มา : กรมทรัพยากรน้ำ)

| สถานี                | ตำบล    | อำเภอ   | จังหวัด | ระดับ<br>ตลิ่ง<br>(ต่ำสุด) | พุธ        | พฤหัสบดี   | ศุกร์      |
|----------------------|---------|---------|---------|----------------------------|------------|------------|------------|
|                      |         |         |         |                            | 22<br>ก.ค. | 23<br>ก.ค. | 24<br>ก.ค. |
| คลองอู่ตะเภาตอนบน    | พังงา   | สะเดา   | สงขลา   | 19.87                      | 12.63      | 12.22      | 12.16      |
| คลองอู่ตะเภาตอนล่าง  | หาดใหญ่ | หาดใหญ่ | สงขลา   | 8.93                       | 0.80       | 0.96       | 0.54       |
| คลองรัตภูมิ          | ควนรู   | รัตภูมิ | สงขลา   | 22.62                      | 13.80      | 13.40      | 13.35      |
| คลองตะโหมด(ท่าเขียด) | แม่ขรี  | ตะโหมด  | พัทลุง  | 27.94                      | 22.30      | 22.18      | 22.16      |
| ลำปำ                 | ลำปำ    | เมือง   | พัทลุง  | 1.15                       | -0.71      | -0.70      | -0.70      |

ปริมาณน้ำในลำน้ำของคลองต่างๆ ในพื้นที่ลุ่มน้ำทะเลสาบสงขลา วันที่ 24 กรกฎาคม 2563

สถานีคลองอู่ตะเภาตอนล่าง - ต.หาดใหญ่ อ.หาดใหญ่ จ.สงขลา  
(ลุ่มน้ำทะเลสาบสงขลา)



สถานีคลองตะโหมด (ท่าเขียด) - อ.ตะโหมด จ.สงขลา  
(ลุ่มน้ำทะเลสาบสงขลา)



4) สรุป

สถานการณ์น้ำในลุ่มน้ำทะเลสาบสงขลาประจำวันวันที่ 24 กรกฎาคม 2563 ปัจจุบันสถานการณ์น้ำในลำน้ำโดยทั่วไปอยู่ในภาวะปกติ ระดับน้ำในลำน้ำส่วนใหญ่มีแนวโน้มลดลง