



รายงานสถานการณ์น้ำรายวัน

เสนอโดย

ศูนย์เมขลา

ศูนย์ป้องกันวิกฤติน้ำ

กรมทรัพยากรน้ำ

ประจำวันที่ ๒๔ กรกฎาคม ๒๕๖๓

โทร. ๐๒-๒๗๑๖๐๐๐ ต่อ ๖๔๔๕

Line ID : mekhalawoc

## สารบัญ

- ๑) ปริมาณฝนสะสมปี พ.ศ. ๒๕๖๑ และ ๒๕๖๒ เทียบค่าเฉลี่ย ๓๐ ปี
- ๒) สถานการณ์น้ำในอ่างเก็บน้ำขนาดใหญ่ และขนาดกลาง
- ๓) รายงานสถานการณ์น้ำรายลุ่มน้ำ



ปริมาณฝนสะสมปี

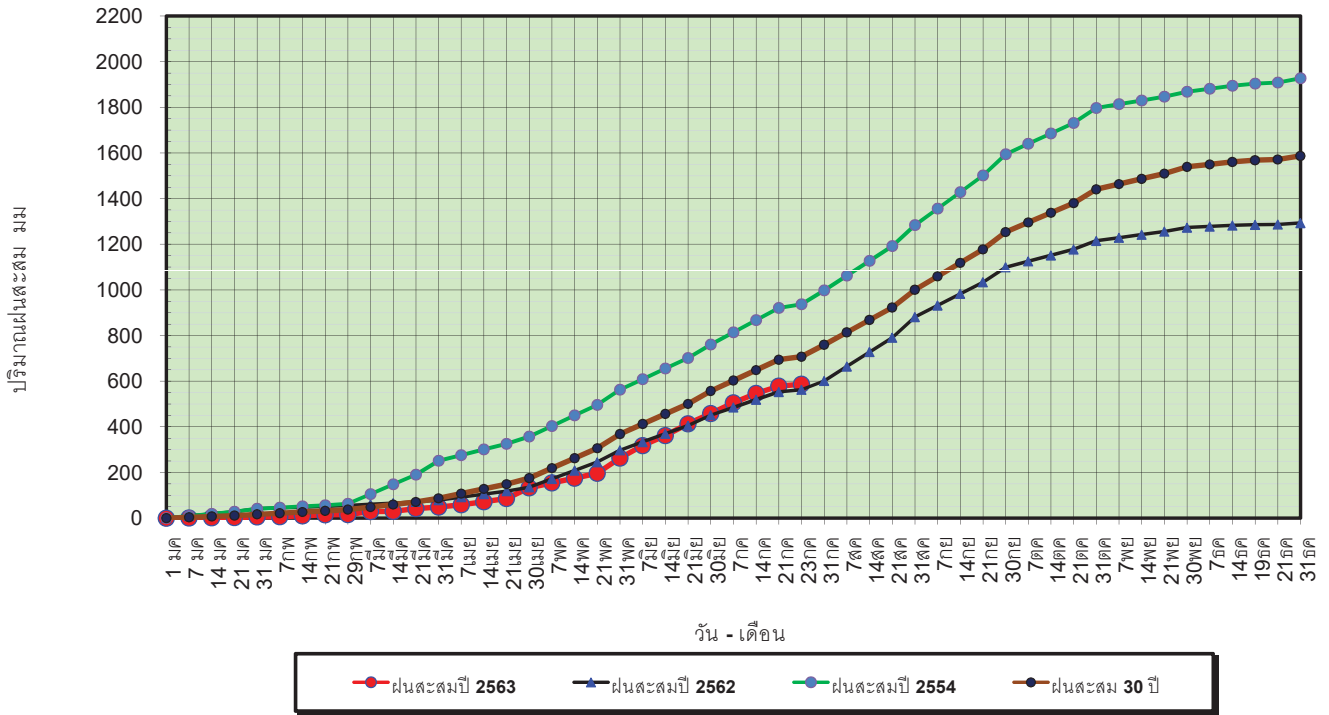
พ.ศ. ๒๕๖๑ และ ๒๕๖๒

เทียบค่าเฉลี่ย ๓๐ ปี



วันที่ 23 กรกฎาคม 2563  
 ฝน30ปี = 707.62 มม. (สะสมทั้งปี = 1,587.70 มม.)  
 ปี62 = 562.72 มม. (สะสมทั้งปี = 1,292.63 มม.)  
 ปี63 = 586.82 มม.  
 เปรียบเทียบกับ ปี 62 **มีค่ามากกว่า** 24.10 มม.  
 เปรียบเทียบกับฝนเฉลี่ย 30 ปี **มีค่าน้อยกว่า** -120.80 มม.

ปริมาณฝนสะสมปี 2554-2562-2563 เทียบกับค่าเฉลี่ย 30 ปี



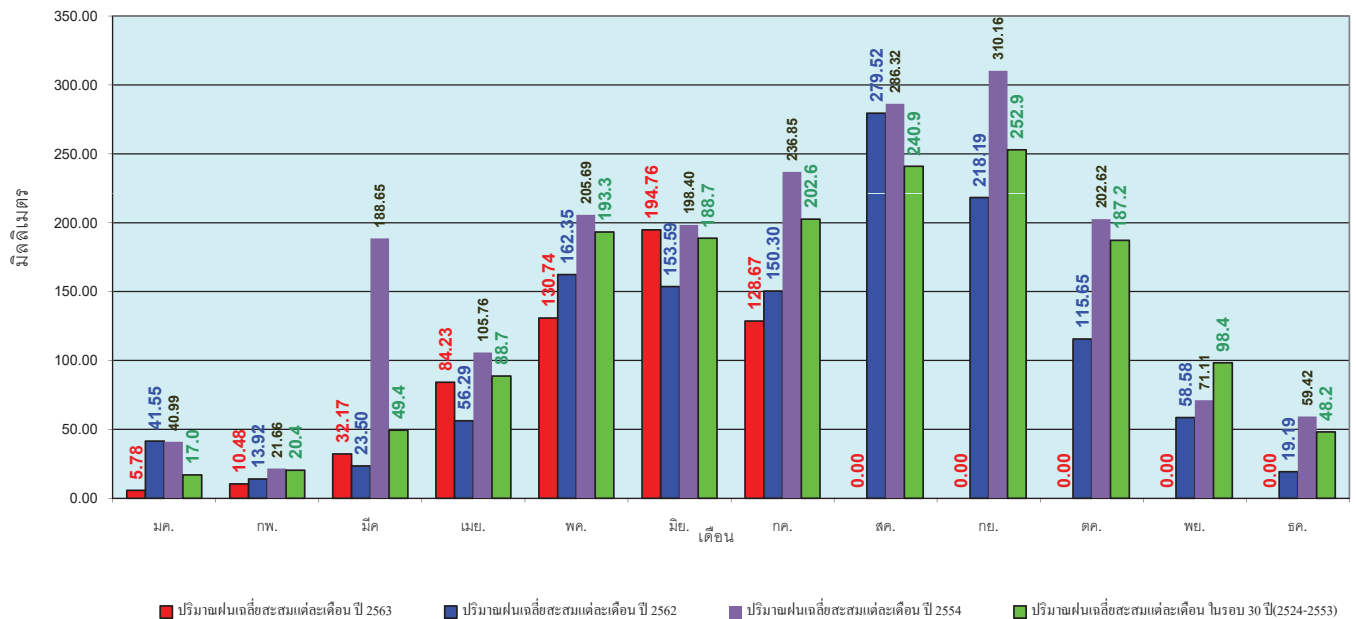
ข้อมูลจากกรมอุตุนิยมวิทยาจำนวน 127  
 สถานีข้อมูลปริมาณฝนสะสมถึง วันที่  
 23 กรกฎาคม 2563



ศูนย์เมขลา ศูนย์ป้องกันวิกฤตน้ำ กรมทรัพยากรน้ำ

วันที่ 23 กรกฎาคม 2563  
 ฝน30ปี = 707.62 มม. (สะสมทั้งปี = 1,587.50 มม.)  
 ปี62 = 562.72 มม. (สะสมทั้งปี = 1,292.63 มม.)  
 ปี63 = 586.82 มม.  
 เปรียบเทียบกับ ปี 62 **มีค่ามากกว่า** 24.10 มม.  
 เปรียบเทียบกับฝนเฉลี่ย 30 ปี **มีค่าน้อยกว่า** -120.80 มม.

### ปริมาณฝนเฉลี่ยรายเดือนของประเทศ



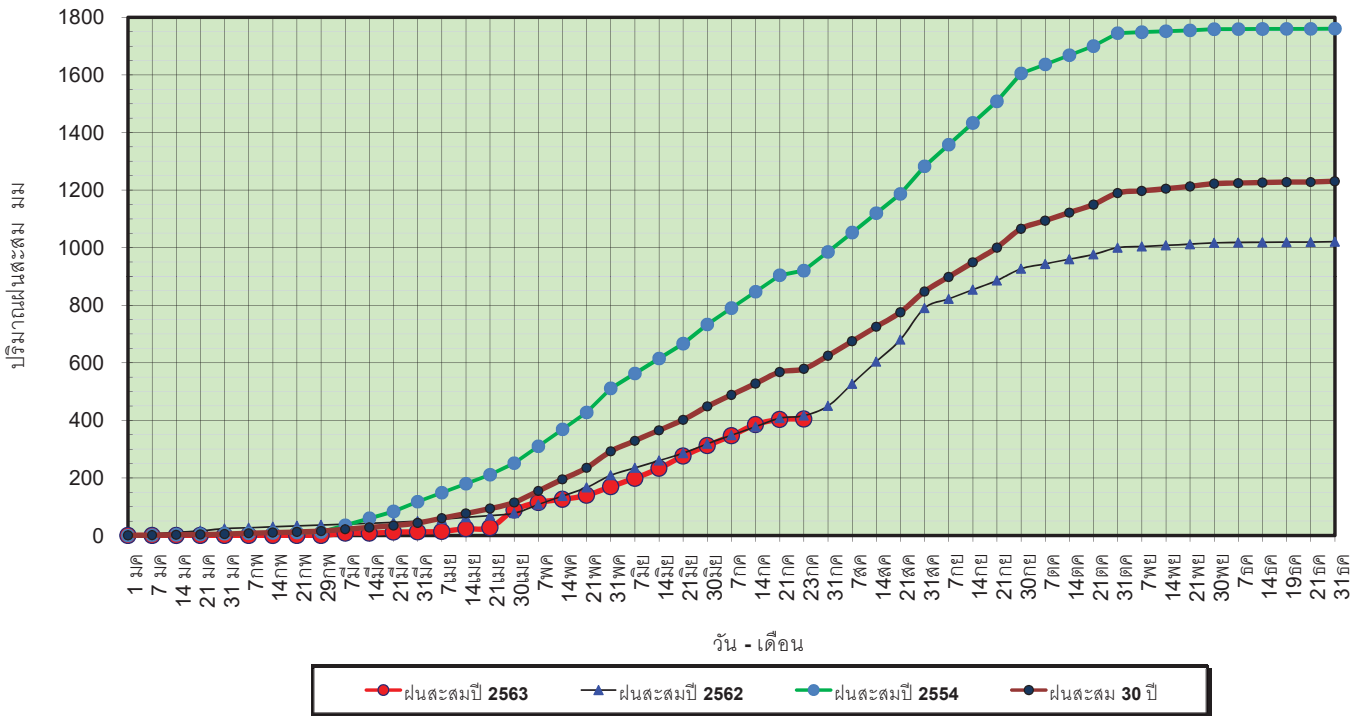
ข้อมูลจากกรมอุตุนิยมวิทยาจำนวน 128  
 สถานีข้อมูลปริมาณฝนสะสมถึง วันที่  
 23 กรกฎาคม 2563



ศูนย์เมขลา ศูนย์ป้องกันวิกฤตน้ำ กรมทรัพยากรน้ำ

วันที่ 23 กรกฎาคม 2563  
 ฝน30ปี = 578.98 มม. (สะสมทั้งปี = 1,230.90 มม.)  
 ปี62 = 416.24 มม. (สะสมทั้งปี = 1,021.00 มม.)  
 ปี63 = 404.56 มม.  
 เปรียบเทียบกับ ปี 62 **มีค่าน้อยกว่า** -11.69 มม.  
 เปรียบเทียบกับฝนเฉลี่ย 30 ปี **มีค่าน้อยกว่า** -174.42 มม.

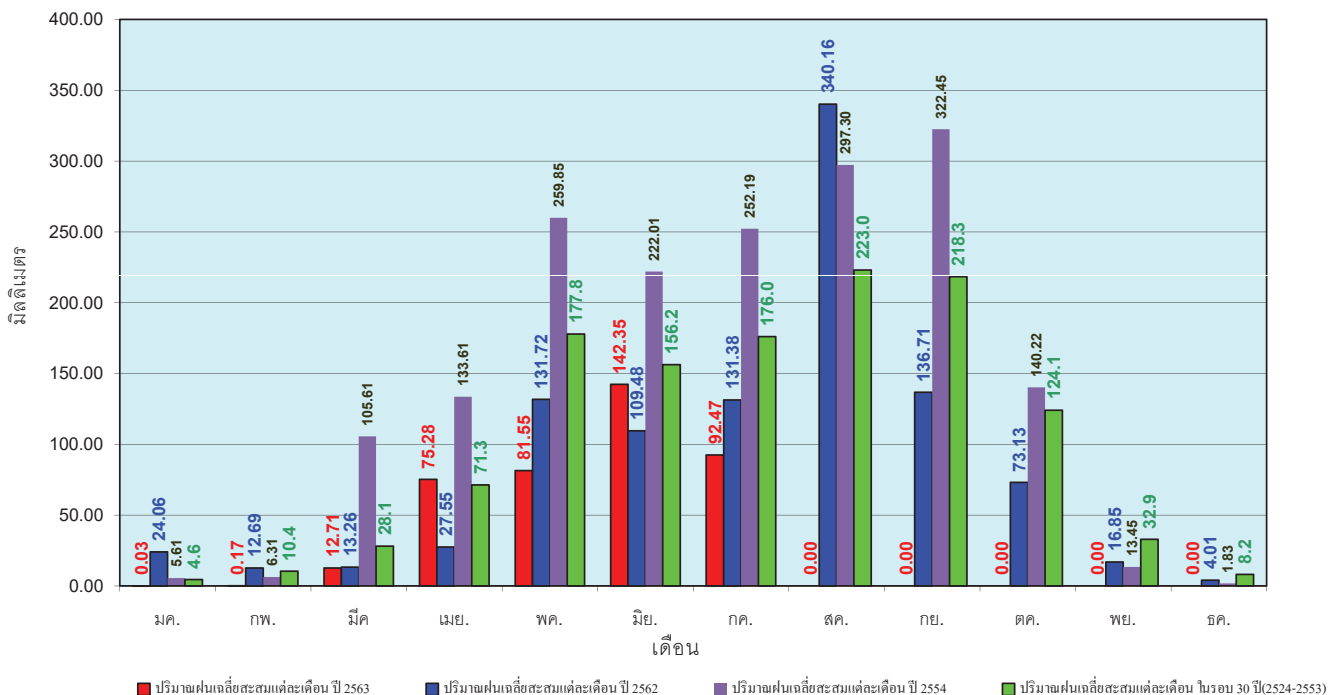
### ปริมาณฝนสะสมภาคเหนือ



ข้อมูลจากกรมอุตุนิยมวิทยาจำนวน 33  
 สถานีข้อมูลปริมาณฝนสะสมถึง วันที่  
 23 กรกฎาคม 2563

วันที่ 23 กรกฎาคม 2563  
 ฝน30ปี = 578.98 มม. (สะสมทั้งปี = 1,230.90 มม.)  
 ปี62 = 416.24 มม. (สะสมทั้งปี = 1,021.00 มม.)  
 ปี63 = 404.56 มม.  
 เปรียบเทียบกับ ปี 62 **มีค่าน้อยกว่า** -11.69 มม.  
 เปรียบเทียบกับฝนเฉลี่ย 30 ปี **มีค่าน้อยกว่า** -174.42 มม.

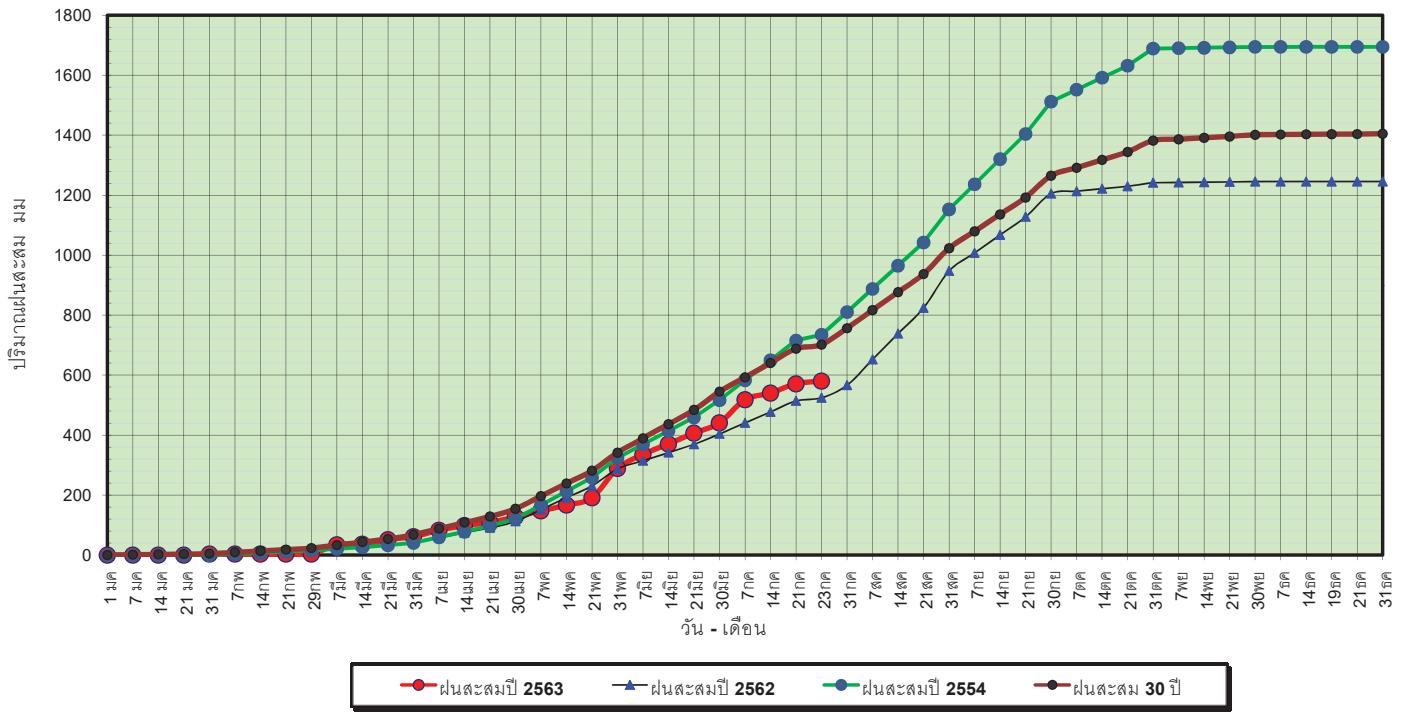
### ปริมาณฝนเฉลี่ยสะสมรายเดือน ภาคเหนือ



ข้อมูลจากกรมอุตุนิยมวิทยาจำนวน33  
 สถานีข้อมูลปริมาณฝนสะสมถึง วันที่  
 23 กรกฎาคม 2563

วันที่ 23 กรกฎาคม 2563  
 ฝน30ปี = 701.65 มม. (สะสมทั้งปี = 1,404.50 มม.)  
 ปี62 = 524.48 มม. (สะสมทั้งปี = 1,245.09 มม.)  
 ปี63 = 580.17 มม.  
 เปรียบเทียบกับ ปี 62 **มีค่ามากกว่า** 55.68 มม.  
 เปรียบเทียบกับฝนเฉลี่ย 30 ปี **มีค่าน้อยกว่า** -121.48 มม.

ปริมาณฝนสะสมภาคตะวันออกเฉียงเหนือ

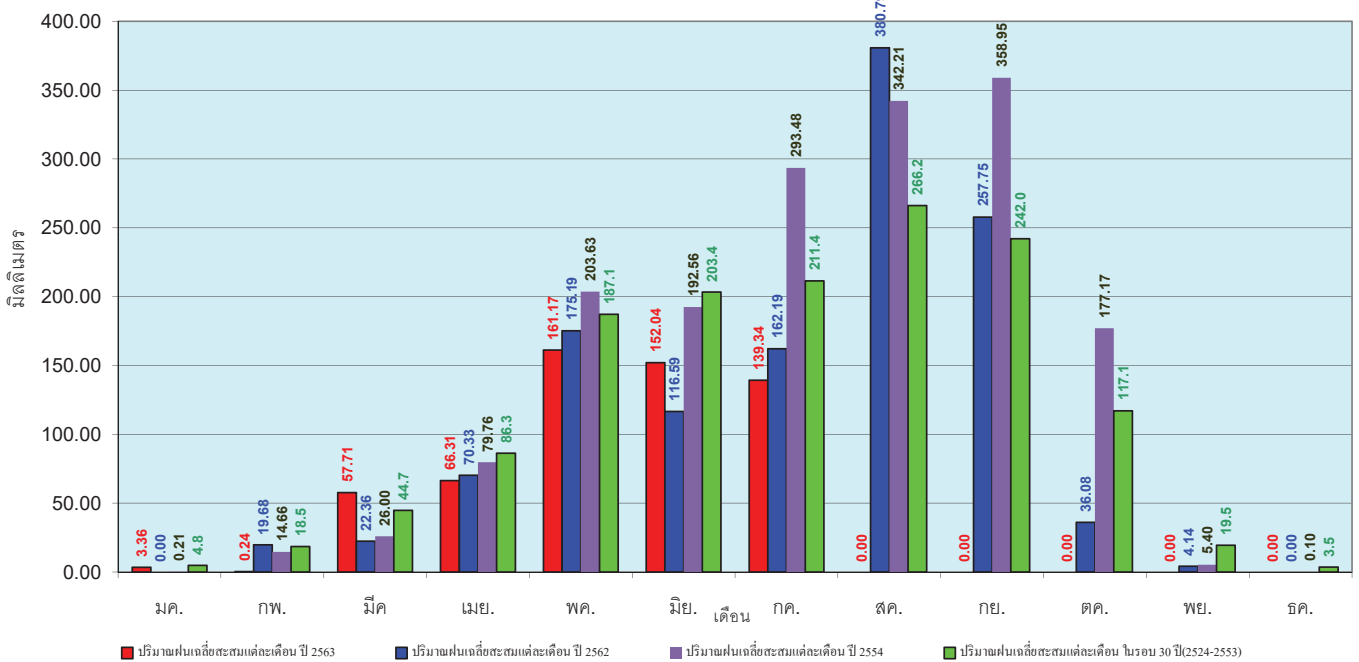


ข้อมูลจากกรมอุตุนิยมวิทยาจำนวน 30  
 สถานีข้อมูลปริมาณฝนสะสมถึง วันที่  
 23 กรกฎาคม 2563



วันที่ 23 กรกฎาคม 2563  
 ฝน30ปี = 701.65 มม. (สะสมทั้งปี = 1,404.50 มม.)  
 ปี62 = 524.48 มม. (สะสมทั้งปี = 1,245.09 มม.)  
 ปี63 = 580.17 มม.  
 เปรียบเทียบกับ ปี 62 **มีค่ามากกว่า** 55.68 มม.  
 เปรียบเทียบกับฝนเฉลี่ย 30 ปี **มีค่าน้อยกว่า** -121.48 มม.

ปริมาณฝนเฉลี่ยสะสมรายเดือน ภาคตะวันออกเฉียงเหนือ

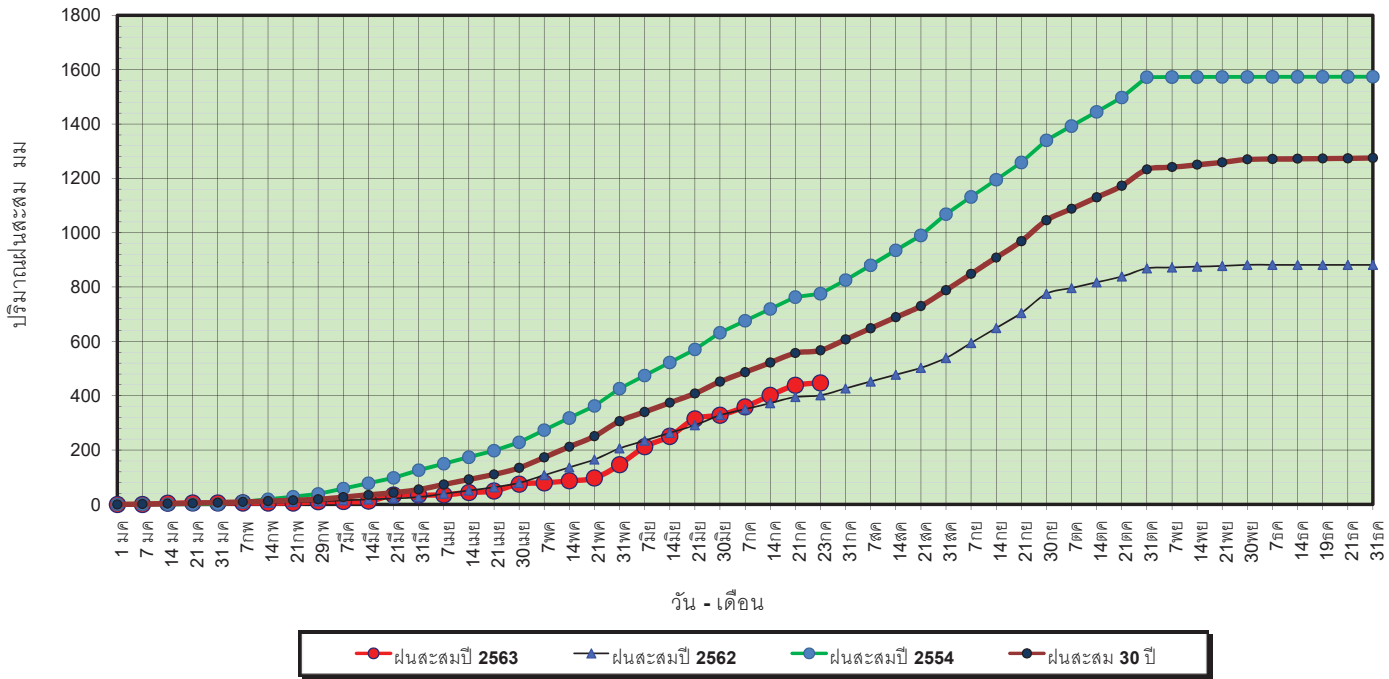


ข้อมูลจากกรมอุตุนิยมวิทยาจำนวน 31  
 สถานีข้อมูลปริมาณฝนสะสมถึง วันที่  
 23 กรกฎาคม 2563



วันที่ 23 กรกฎาคม 2563  
 ฝน30ปี = 567.27 มม. (สะสมทั้งปี = 1,275.20 มม.)  
 ปี62 = 401.41 มม. (สะสมทั้งปี = 881.56 มม.)  
 ปี63 = 447.07 มม.  
 เปรียบเทียบกับ ปี 62 **มีค่ามากกว่า** 45.66 มม.  
 เปรียบเทียบกับฝนเฉลี่ย 30 ปี **มีค่าน้อยกว่า** -120.20 มม.

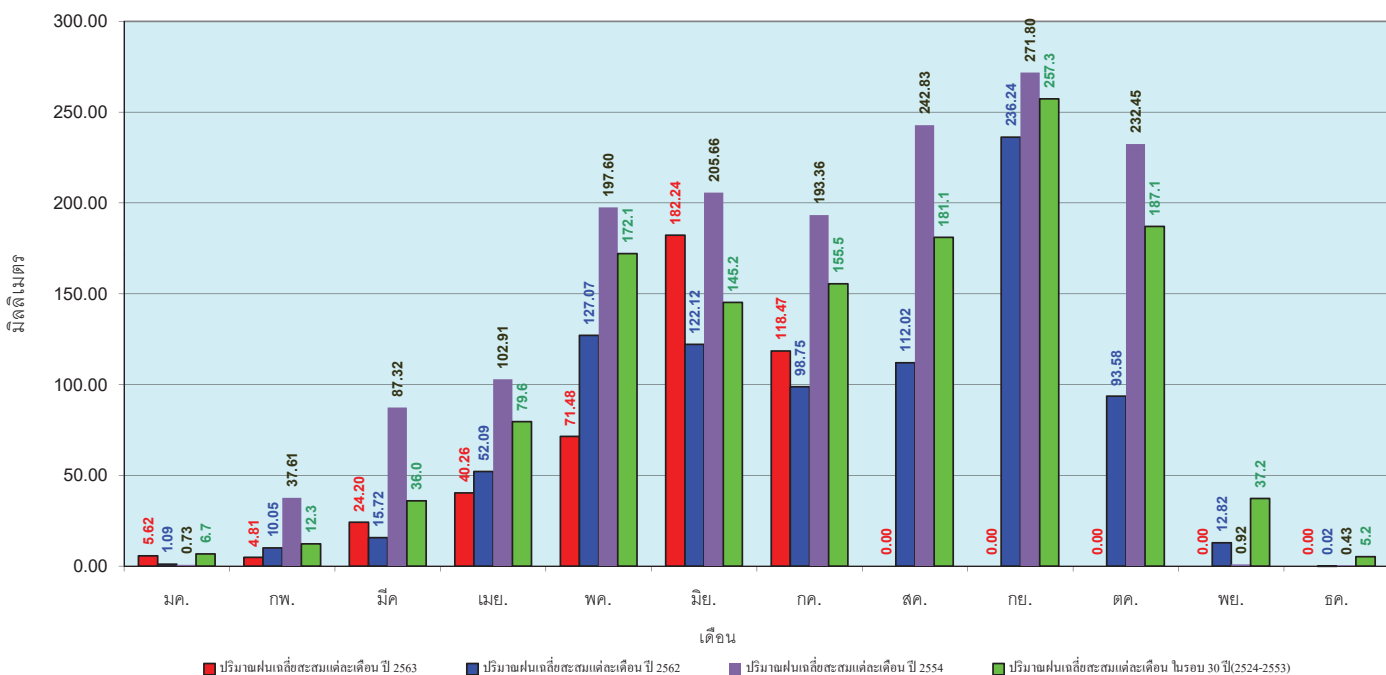
### ปริมาณฝนสะสมภาคกลาง



ข้อมูลจากกรมอุตุนิยมวิทยาจำนวน 14  
 สถานีข้อมูลปริมาณฝนสะสมถึง วันที่  
 23 กรกฎาคม 2563

วันที่ 23 กรกฎาคม 2563  
 ฝน30ปี = 567.27 มม. (สะสมทั้งปี = 1,275.20 มม.)  
 ปี62 = 401.41 มม. (สะสมทั้งปี = 881.56 มม.)  
 ปี63 = 447.07 มม.  
 เปรียบเทียบกับ ปี 62 **มีค่ามากกว่า** 45.66 มม.  
 เปรียบเทียบกับฝนเฉลี่ย 30 ปี **มีค่าน้อยกว่า** -120.20 มม.

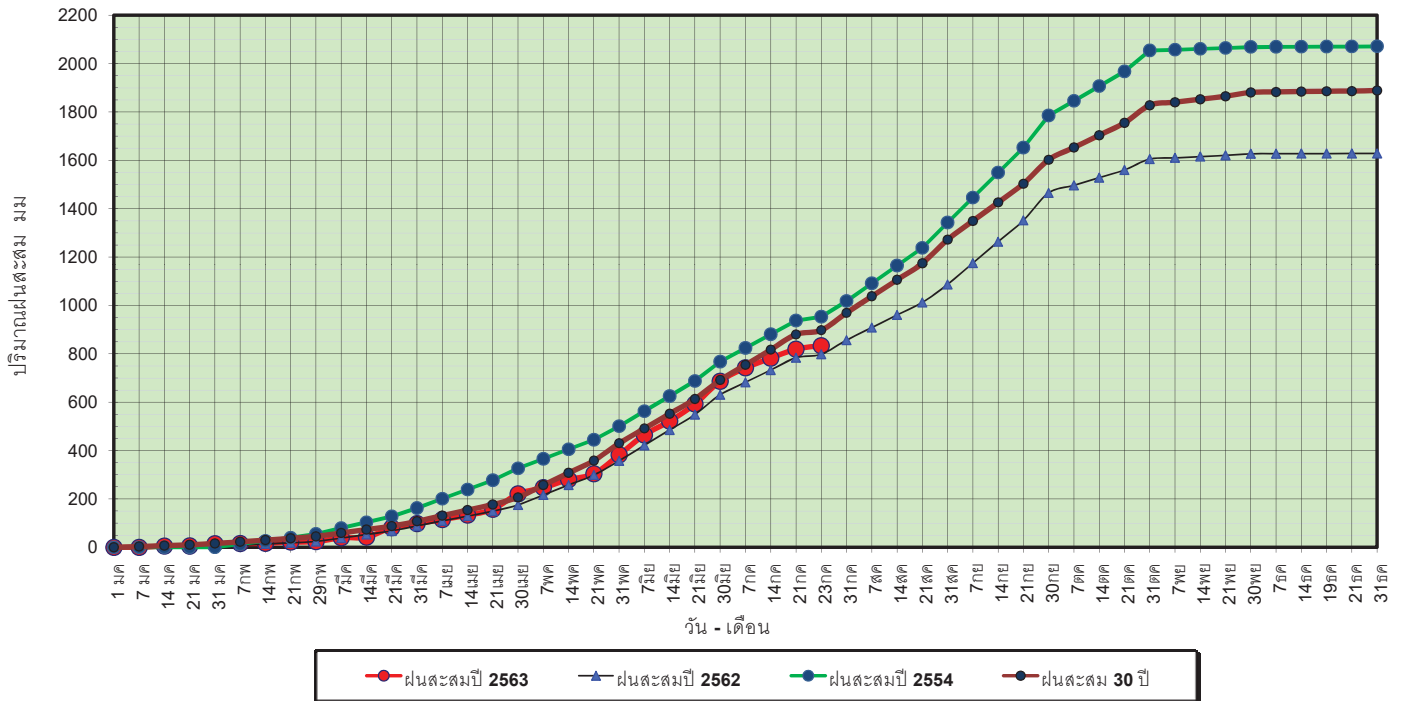
### ปริมาณฝนเฉลี่ยสะสมรายเดือน ภาคกลาง



ข้อมูลจากกรมอุตุนิยมวิทยาจำนวน 14  
 สถานีข้อมูลปริมาณฝนสะสมถึง วันที่  
 23 กรกฎาคม 2563

วันที่ 23 กรกฎาคม 2563  
 ฝน30ปี = 898.04 มม. (สะสมทั้งปี = 1,888.80 มม.)  
 ปี62 = 798.46 มม. (สะสมทั้งปี = 1,628.72 มม.)  
 ปี63 = 832.89 มม.  
 เปรียบเทียบกับ ปี 62 **มีค่ามากกว่า** 34.43 มม.  
 เปรียบเทียบกับฝนเฉลี่ย 30 ปี **มีค่าน้อยกว่า** -65.14 มม.

### ปริมาณฝนสะสมภาคตะวันออกเฉียงเหนือ



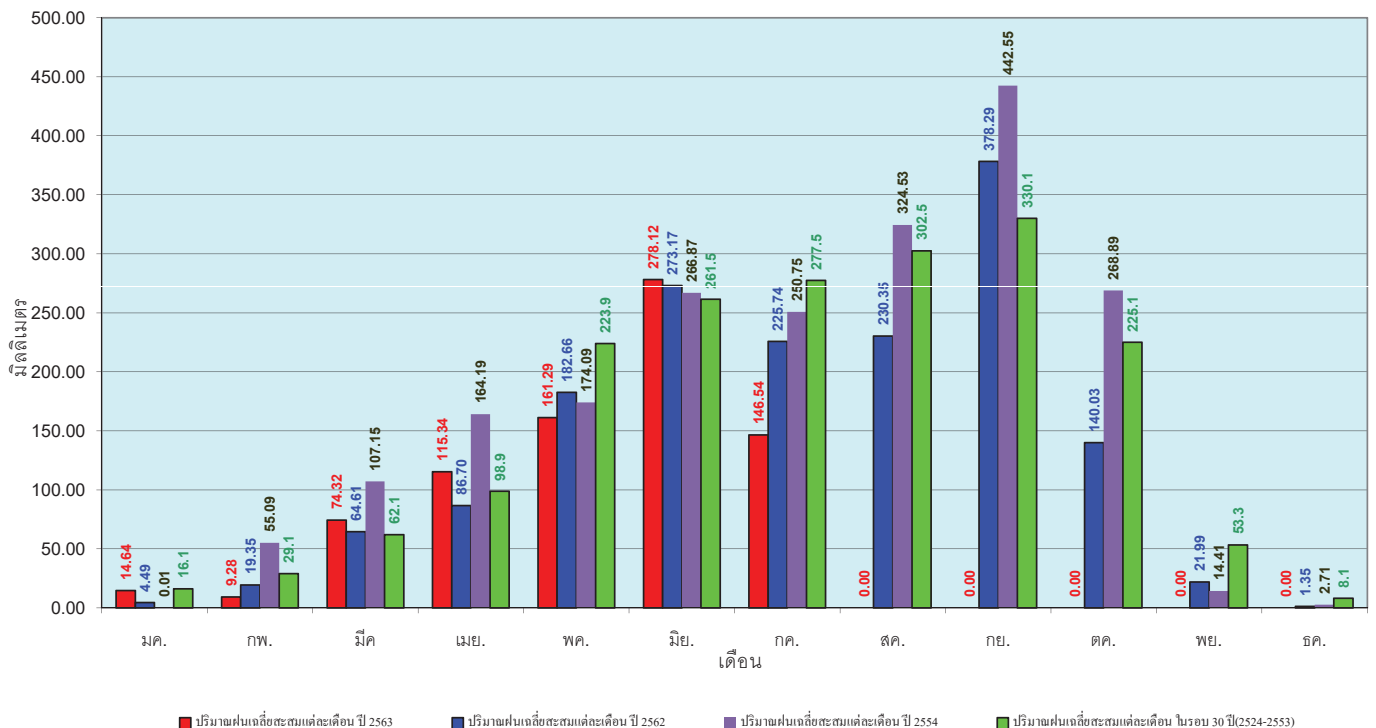
ข้อมูลจากกรมอุตุนิยมวิทยาจำนวน 16 สถานีข้อมูลปริมาณฝนสะสมถึง วันที่ 23 กรกฎาคม 2563



ศูนย์เมฆขลา ศูนย์ป้องกันโรคติดต่อ กรมทรัพยากรน้ำ

วันที่ 23 กรกฎาคม 2563  
 ฝน30ปี = 898.04 มม. (สะสมทั้งปี = 1,888.80 มม.)  
 ปี62 = 798.46 มม. (สะสมทั้งปี = 1,628.72 มม.)  
 ปี63 = 832.89 มม.  
 เปรียบเทียบกับ ปี 62 **มีค่ามากกว่า** 34.43 มม.  
 เปรียบเทียบกับฝนเฉลี่ย 30 ปี **มีค่าน้อยกว่า** -65.14 มม.

### ปริมาณฝนเฉลี่ยสะสมรายเดือน ภาคตะวันออกเฉียงเหนือ



ข้อมูลจากกรมอุตุนิยมวิทยาจำนวน 16 สถานีข้อมูลปริมาณฝนสะสมถึง วันที่ 23 กรกฎาคม 2563

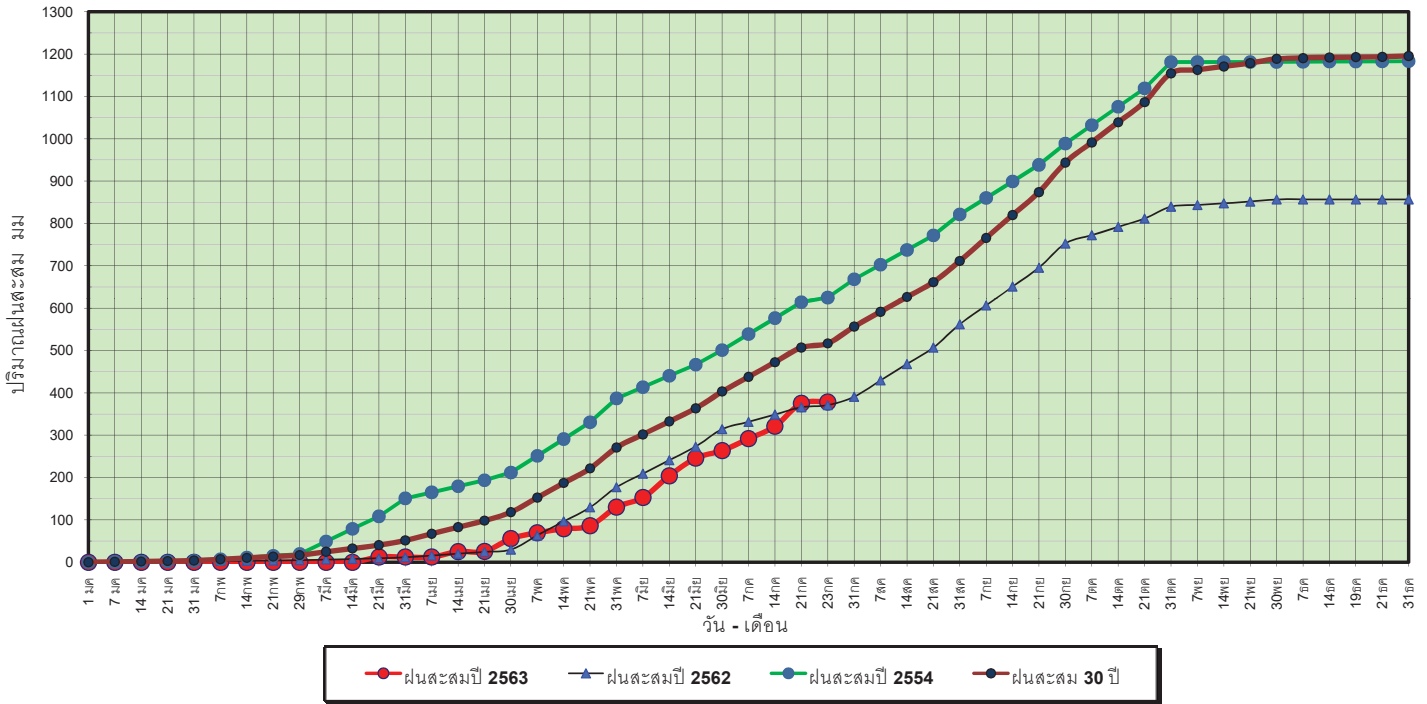


ศูนย์เมฆขลา ศูนย์ป้องกันโรคติดต่อ กรมทรัพยากรน้ำ



วันที่ 23 กรกฎาคม 2563  
 ฝน30ปี = 517.04 มม. (สะสมทั้งปี = 1,195.72 มม.)  
 ปี62 = 371.07 มม. (สะสมทั้งปี = 857.04 มม.)  
 ปี63 = 378.12 มม.  
 เปรียบเทียบกับ ปี 62 **มีค่ามากกว่า** 7.05 มม.  
 เปรียบเทียบกับฝนเฉลี่ย 30 ปี **มีค่าน้อยกว่า** -138.92 มม.

### ปริมาณฝนสะสมภาคตะวันตก



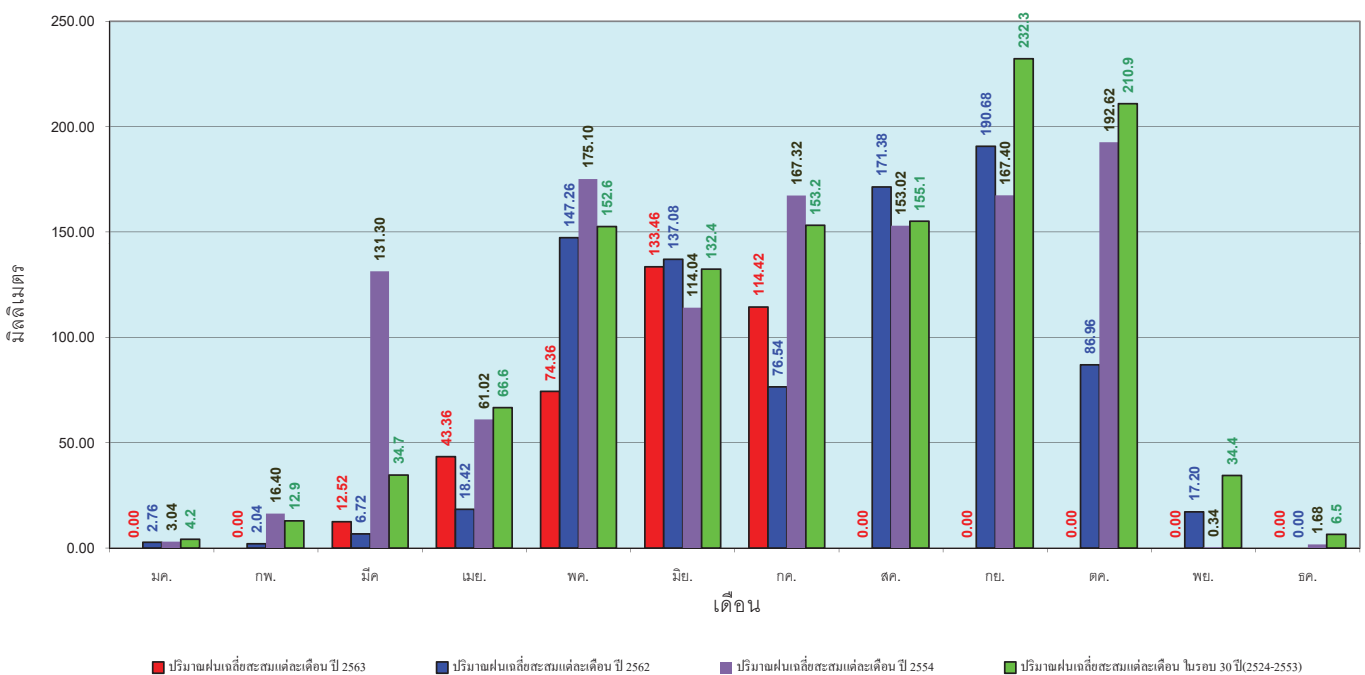
ข้อมูลจากกรมอุตุนิยมวิทยาจำนวน 5  
 สถานีข้อมูลปริมาณฝนสะสมถึง วันที่  
 23 กรกฎาคม 2563



ศูนย์เมฆขลา ศูนย์ป้องกันวิกฤติน้ำ กรมทรัพยากรน้ำ

วันที่ 23 กรกฎาคม 2563  
 ฝน30ปี = 517.04 มม. (สะสมทั้งปี = 1,195.72 มม.)  
 ปี62 = 371.07 มม. (สะสมทั้งปี = 857.04 มม.)  
 ปี63 = 378.12 มม.  
 เปรียบเทียบกับ ปี 62 **มีค่ามากกว่า** 7.05 มม.  
 เปรียบเทียบกับฝนเฉลี่ย 30 ปี **มีค่าน้อยกว่า** -138.92 มม.

### ปริมาณฝนเฉลี่ยสะสมรายเดือน ภาคตะวันตก



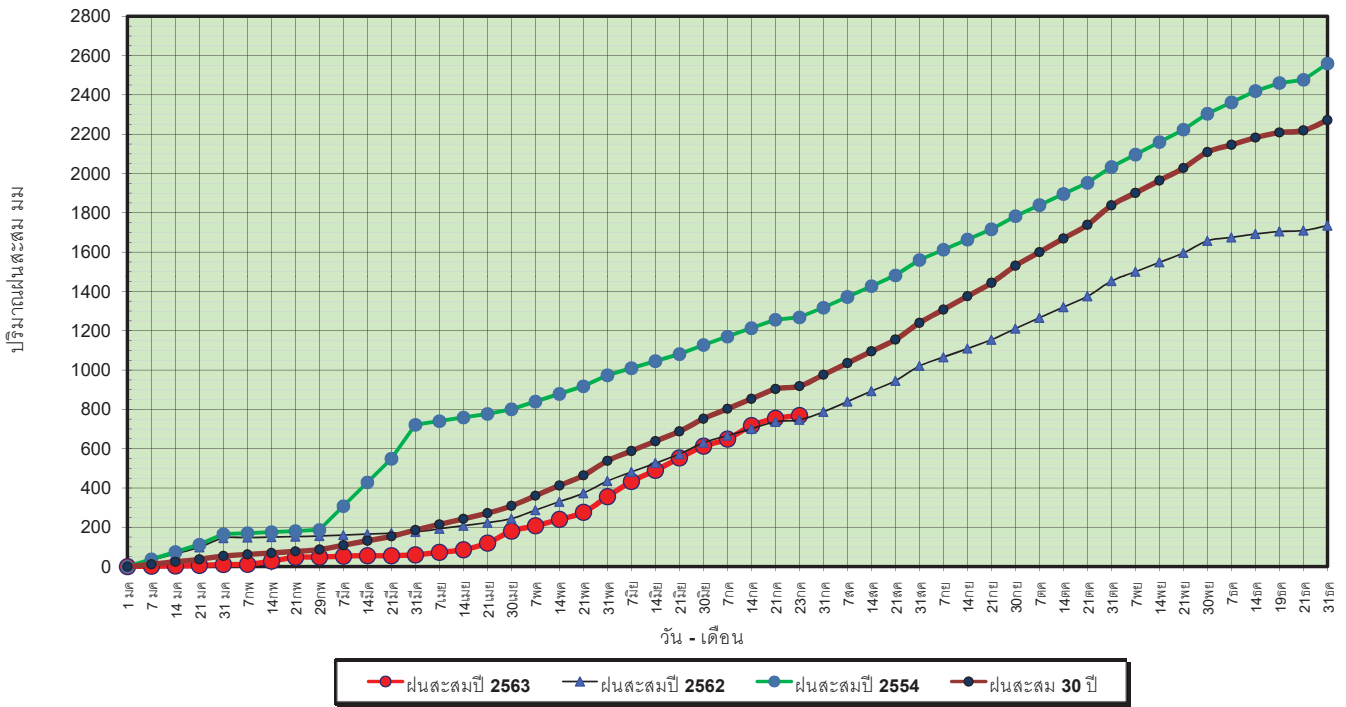
ข้อมูลจากกรมอุตุนิยมวิทยาจำนวน 5  
 สถานีข้อมูลปริมาณฝนสะสมถึง วันที่  
 23 กรกฎาคม 2563



ศูนย์เมฆขลา ศูนย์ป้องกันวิกฤติน้ำ กรมทรัพยากรน้ำ

วันที่ 23 กรกฎาคม 2563  
 ฝน30ปี = 918.51 มม. (สะสมทั้งปี = 2,271.55 มม.)  
 ปี62 = 746.68 มม. (สะสมทั้งปี = 1,733.06 มม.)  
 ปี63 = 769.01 มม.  
 เปรียบเทียบกับ ปี 62 **มีค่ามากกว่า** 22.33 มม.  
 เปรียบเทียบกับฝนเฉลี่ย 30 ปี **มีค่าน้อยกว่า** -149.49 มม.

ปริมาณฝนสะสมภาคใต้

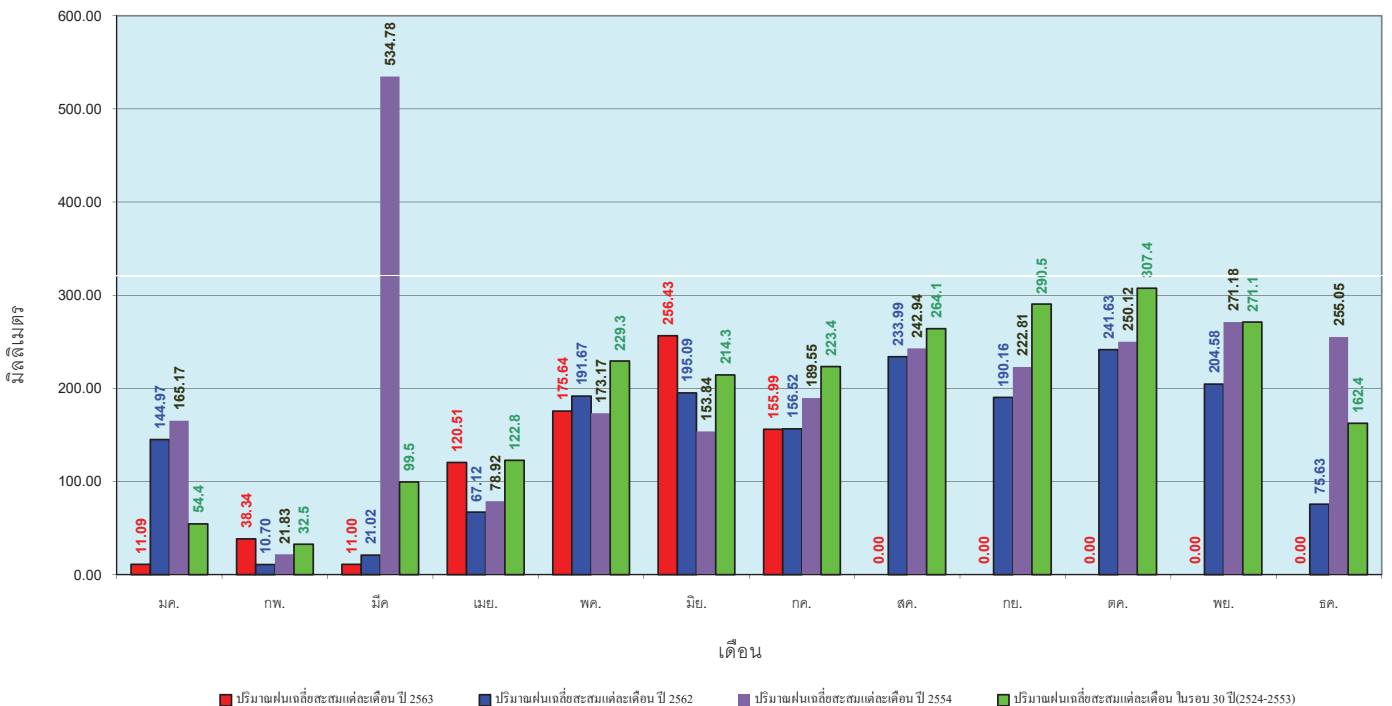


ข้อมูลจากกรมอุตุนิยมวิทยาจำนวน 29  
 สถานีข้อมูลปริมาณฝนสะสมถึง วันที่  
 23 กรกฎาคม 2563



วันที่ 23 กรกฎาคม 2563  
 ฝน30ปี = 918.51 มม. (สะสมทั้งปี = 2,271.55 มม.)  
 ปี62 = 746.68 มม. (สะสมทั้งปี = 1,733.06 มม.)  
 ปี63 = 769.01 มม.  
 เปรียบเทียบกับ ปี 62 **มีค่ามากกว่า** 22.33 มม.  
 เปรียบเทียบกับฝนเฉลี่ย 30 ปี **มีค่าน้อยกว่า** -149.49 มม.

ปริมาณฝนเฉลี่ยสะสมรายเดือน ภาคใต้



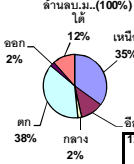
ข้อมูลจากกรมอุตุนิยมวิทยาจำนวน 29  
 สถานีข้อมูลปริมาณฝนสะสมถึง วันที่  
 23 กรกฎาคม 2563



สถานการณ์น้ำในอ่างเก็บน้ำ  
ขนาดใหญ่ และขนาดกลาง



ปริมาณน้ำรวมของประเทศ 70,921 ล้าน ลบ.ม. (100%)



1400

## รายงานสรุปสภาพน้ำในอ่างเก็บน้ำขนาดใหญ่และขนาดกลาง

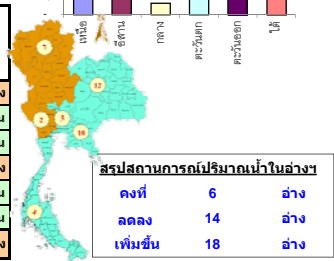
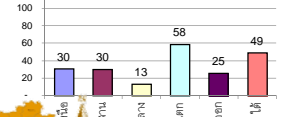
รายงานสถานการณ์ ณ วันที่ 24 กรกฎาคม 2563

ปริมาณน้ำในอ่างที่ใช้การได้ในสัปดาห์นี้ + มากกว่า / - น้อยกว่า สัปดาห์ก่อน

69.80 ล้าน ลบ.ม.

สรุปสถานการณ์ปริมาณน้ำในอ่างเก็บน้ำที่ใช้ในกิจกรรมทั่วประเทศ มากกว่าปริมาณน้ำที่เหลือในอ่าง เนื่องจากสัปดาห์ที่ผ่านมา ครัวเรือนบางส่วนระมัดระวัง

% ปริมาณน้ำรวมแต่ละภาคปัจจุบัน



เปรียบเทียบปริมาณน้ำรวม  
ของประเทศปีก่อน  
ในปี 62 และ ปี 63

วันที่ 24 กรกฎาคม 2563 แห่งกัน

30,139 ล้าน ลบ.ม. หรือ เท่ากับ

42%

วันที่ 24 กรกฎาคม 2562 แห่งกัน

34,268 ล้าน ลบ.ม. หรือ เท่ากัน

48%

ภาค	สถานการณ์ปริมาณน้ำในอ่าง				ปริมาณน้ำเปลี่ยนแปลง (ล้าน ม.³)	สถานะ
	ลตง (แห่ง)	ดงที่ (แห่ง)	เพิ่มข้น (แห่ง)	รวม (แห่ง)		
ภาคเหนือ	6	-	1	7	-36.00	ปริมาณน้ำในอ่างเก็บน้ำลตง
ภาคตะวันออกเฉียงเหนือ	3	-	5	12	15.00	ปริมาณน้ำในอ่างเก็บน้ำเพิ่มข้น
ภาคกลาง	1	-	2	3	3.00	ปริมาณน้ำในอ่างเก็บน้ำเพิ่มข้น
ภาคตะวันตก	2	-	-	2	-92.00	ปริมาณน้ำในอ่างเก็บน้ำลตง
ภาคตะวันออก	-	2	8	10	27.20	ปริมาณน้ำในอ่างเก็บน้ำเพิ่มข้น
ภาคใต้	2	-	2	4	13.00	ปริมาณน้ำในอ่างเก็บน้ำเพิ่มข้น
<b>รวมทั้งประเทศ</b>	<b>14</b>	<b>6</b>	<b>18</b>	<b>38</b>	<b>-69.80</b>	<b>ปริมาณน้ำในอ่างเก็บน้ำลตง</b>

สรุปสถานการณ์ปริมาณน้ำในอ่างฯ

<b>ลตง</b>	<b>6</b>	<b>ลจง</b>
<b>ลตง</b>	<b>14</b>	<b>ลจง</b>
<b>เพิ่มข้น</b>	<b>18</b>	<b>ลจง</b>

ภาค	อ่างเก็บน้ำ เชื้อน	ความจ ที่ รก. (ล้าน ม.³)	ปริมาณน้ำ ที่ใช้จน "ไม่ได้" (ล้าน ม.³)	ใช้การ ได้จริง (ล้าน ม.³)	ปริมาณน้ำรวม วันที่ 24 กรกฎาคม 2562		ปัจจุบัน วันที่ 24 กรกฎาคม 2563				สัปดาห์ก่อน วันที่ 18 กรกฎาคม 2563				ปริมาณน้ำ + เพิ่มข้น - ลตง (ล้าน ม.³)	สถานการณ์ ในอ่าง
					รวม	%	ปริมาณน้ำรวม	ปริมาณน้ำใช้การได้จริง	ปริมาณน้ำรวม	ปริมาณน้ำใช้การได้จริง	ปริมาณน้ำรวม	ปริมาณน้ำใช้การได้จริง				
<b>ภาคเหนือ (7)</b>																
1	ภูมิพล (2) ดก	13,462	3,800	9,662	4,546	34%	3,914	29%	114	1%	3,922	29%	122	1%	-8.00	ลตง
2	สิริกิต์ (2) อุดรตืด	9,510	2,850	6,660	3,288	35%	3,254	34%	404	6%	3,280	34%	430	6%	-26.00	ลตง
3	แม่งด เชียงใหม่	265	12	253	75	28%	55	21%	43	17%	53	20%	41	16%	2.00	เพิ่มข้น
4	แมกวง เชียงใหม่	263	14	249	43	16%	72	27%	58	23%	74	28%	60	24%	-2.00	ลตง
5	กำลอม ลำปาง	106	3	103	38	36%	30	28%	27	26%	35	33%	32	31%	-5.00	ลตง
6	กำลอมมา ลำปาง	170	6	164	43	25%	35	21%	29	18%	38	22%	32	20%	-3.00	ลตง
7	แควน้อย พียงโลก	939	43	896	131	14%	140	15%	97	11%	141	15%	98	11%	-1.00	ลตง
8	แมกอก	110	16	94	33	30%	24	22%	8	9%	24	22%	8	9%	-	ดงที่
<b>รวมภาคเหนือ 34.85%</b>																
<b>ภาคตะวันออกเฉียงเหนือ (12)</b>																
9	ห้วยหลวง อุดรธานี	136	7	129	29	21%	25	18%	18	14%	24	18%	17	13%	1.00	เพิ่มข้น
10	น้ำจุ่น สกลนคร	520	45	475	227	44%	201	39%	156	33%	207	40%	162	34%	-6.00	ลตง
11	น้ำพอง (2) สกลนคร	165	8	157	32	19%	33	20%	25	16%	35	21%	27	17%	-2.00	ลตง
12	จุฬารัตน (2) ชัยภูมิ	164	37	127	43	26%	51	31%	14	11%	48	29%	11	9%	3.00	เพิ่มข้น
13	ลุมพินี (2) ขอนแก่น	2,431	581	1,850	564	23%	308	13%	-	0%	309	13%	-	0%	-	ดงที่
14	ลำปาว กาฬสินธุ์	1,980	100	1,880	482	24%	594	30%	494	26%	613	31%	513	27%	-19.00	ลตง
15	ลำตะคอง นครราชสีมา	314	22	292	152	48%	92	29%	70	24%	88	28%	66	23%	4.00	เพิ่มข้น
16	ลำพระเพลิง นครราชสีมา	155	1	154	23	15%	35	23%	34	22%	28	18%	27	18%	7.00	เพิ่มข้น
17	มูลน นครราชสีมา	141	7	134	39	28%	25	18%	18	13%	25	18%	18	13%	-	ดงที่
18	ลำตะของ นครราชสีมา	275	7	268	81	29%	37	13%	30	11%	37	13%	30	11%	-	ดงที่
19	ลำบางรองบุรีรัมย์	121	3	118	27	22%	19	16%	16	14%	19	16%	16	14%	-	ดงที่
20	สิรินธร (2) อุบลราชธานี	1,966	831	1,135	886	45%	1,064	54%	233	21%	1,037	53%	206	18%	27.00	เพิ่มข้น
<b>รวมภาคตะวันออกเฉียงเหนือ 11.80%</b>																
<b>ภาคกลาง (3)</b>																
21	ป่าสักชลสิทธิ์ ลพบุรี	960	3	957	43	4%	92	10%	89	9%	94	10%	91	10%	-2.00	ลตง
22	ห้วยเสลา อุทัยธานี	160	17	143	37	23%	32	20%	15	10%	31	19%	14	10%	1.00	เพิ่มข้น
23	กระเสียว สุพรรณบุรี	240	40	200	69	29%	56	23%	16	8%	52	22%	12	6%	4.00	เพิ่มข้น
<b>รวมภาคกลาง 1.92%</b>																
<b>ภาคตะวันตก (2)</b>																
24	ศรีนครินทร์ (2) กาญจนบุรี	17,745	10,265	7,480	13,535	76%	11,891	67%	1,626	22%	11,917	67%	1,652	22%	-26.00	ลตง
25	วชิราลงกรณ (2) กาญจนบุรี	8,860	3,012	5,848	4,500	51%	3,629	41%	617	11%	3,695	42%	683	12%	-66.00	ลตง
<b>รวมภาคตะวันตก 37.51%</b>																
<b>ภาคตะวันออก (6+4)</b>																
26	ขุนด่าน นครนายก	224	5.00	219	35	16%	53	24%	48	22%	52	23%	47	21%	1.00	เพิ่มข้น
27	คลองสิปัตย์ ฉะเชิงเทรา	420	30.00	390	54	13%	48	11%	18	5%	47	11%	17	4%	1.00	เพิ่มข้น
28	บางพระ (3) ชลบุรี	117	12.00	105	42	36%	15	13%	3	3%	15	13%	3	3%	-	ดงที่
29	หนองปลาไหล (3) ระยอง	164	13.75	150	96	59%	100	61%	86	58%	90	55%	76	51%	10.00	เพิ่มข้น
30	ประแสร์ (3) ระยอง	295	20.00	275	117	40%	53	18%	33	12%	49	17%	29	11%	4.00	เพิ่มข้น
31	มาบประชัน (3) ระยอง	17	0.72	16	9	52%	4	22%	3	18%	3.4	21%	2.70	17%	0.22	เพิ่มข้น
32	หนองค้อ (3) ระยอง	21	1.00	20	6	27%	10	48%	9	46%	10	46%	8.85	43%	0.46	เพิ่มข้น
33	ดอกทราย (3) ระยอง	79	3.00	76	28	35%	33	42%	30	39%	29	37%	26.26	34%	3.81	เพิ่มข้น
34	คลองใหญ่ (3) ระยอง	45	3.00	42	21	47%	27	60%	24	58%	21	46%	17.78	42%	6.71	เพิ่มข้น
35	นฤมิตรรังสิต ปทุมธานี	295	19.00	276	65	22%	81	27%	62	22%	81	27%	62.00	22%	-	ดงที่
<b>รวมภาคตะวันออก 2.37%</b>																
<b>ภาคใต้ (4)</b>																
36	แก่งกระจาน เพชรบุรี	710	65	645	370	52%	196	28%	131	20%	199	28%	134	21%	-3.00	ลตง
37	ปราณบุรี ประจวบคีรีขันธ์	391	18	373	195	50%	104	27%	86	23%	100	26%	82	22%	4.00	เพิ่มข้น
38	รัชชประภา (2) สุราษฎร์ธานี	5,639	1,352	4,287	3,433	61%	2,716	48%	1,364	32%	2,720	48%	1,368	32%	-4.00	ลตง
39	บางลา (2) ยะลา	1,454	276	1,178	829	57%	991	68%	715	61%	975	67%	699	59%	16.00	เพิ่มข้น
<b>รวมภาคใต้ 11.55%</b>																
<b>รวมทั้งประเทศ 100%(38)</b>																
<b>รวมทั้งหมด 71,031 23,548 47,482 34,268 48% 30,139 42% 6,863 14% 30,218 43% 6,933 15% -69.80 ลตง</b>																

ที่มาข้อมูล : ตารางสรุปสภาพน้ำในอ่างเก็บน้ำขนาดใหญ่ทั่วประเทศ และตารางสรุปสภาพน้ำในอ่างเก็บน้ำภาคตะวันออก กรมชลประทาน

หมายเหตุ :

- อ่างเก็บน้ำขนาดใหญ่ หมายถึง อ่างเก็บน้ำที่มีความจุตั้งแต่ 100 ล้าน ลบ.ม. ขึ้นไป
- เป็นอ่างเก็บน้ำอยู่ในความรับผิดชอบของการไฟฟ้าฝ่ายผลิตแห่งประเทศไทย(10) นอกนั้นอยู่ในความรับผิดชอบของกรมชลประทาน (28)
- เป็นอ่างเก็บน้ำขนาดกลางที่มีความสำคัญต่อการอุตสาหกรรมและการประปา ของลุ่มน้ำชายฝั่งทะเลตะวันออก
- ที่มา : กรมชลประทาน และการไฟฟ้าฝ่ายผลิตแห่งประเทศไทย
- จังหวัดที่มีอ่างเก็บน้ำขนาดใหญ่มีจำนวน 26 จังหวัด ไม่มี 50 จังหวัด

รบก. หมายถึง ระดับเก็บกักของอ่าง



ศุนย์เขชา



ศุนย์ป้องกันกฤตพิบัติ กรมทรัพยากรน้ำ

**ลำดับของเชื้อนตามความจ**

- 1.ศรีนครินทร์ 2.ภูมิพล 3.สิริกิต์ 4.วชิราลงกรณ 5.รัชชประภา  
6.ลุมพินี 7.สิรินธร 8.บางลา 9.ลำปาว 10.ป่าสัก

**ลำดับของเชื้อนตามปริมาณน้ำใช้การได้**

- 1.ภูมิพล 2.ศรีนครินทร์ 3.สิริกิต์ 4.วชิราลงกรณ 5.รัชชประภา  
6.ลำปาว 7.ลุมพินี 8.บางลา 9.สิรินธร 10.ป่าสัก

รายงานสถานการณ์น้ำ  
รายลุ่มน้ำ



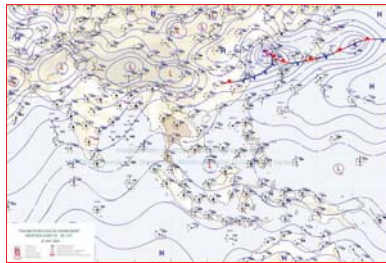
## รายงานสถานการณ์น้ำลุ่มน้ำเจ้าพระยา วันที่ 24 กรกฎาคม 2563

### 1) สภาพภูมิอากาศ

ลักษณะอากาศทั่วไป (ที่มา: กรมอุตุนิยมวิทยา)

พยากรณ์อากาศ 24 ชั่วโมงข้างหน้า คลื่นกระแสลมฝ่ายตะวันตกเคลื่อนเข้าปกคลุมภาคตะวันออกเฉียงเหนือตอนล่าง ภาคตะวันออก และอ่าวไทย สำหรับมรสุมตะวันตกเฉียงใต้กำลังอ่อนยังคงพัดปกคลุมทะเลอันดามัน และประเทศไทย ทำให้บริเวณภาคตะวันออกเฉียงเหนือตอนล่าง ภาคตะวันออก และภาคใต้มีฝนตกหนักบางแห่ง ขอให้ประชาชนบริเวณดังกล่าวระวังอันตรายจากฝนที่ตกหนักไว้ด้วย

สภาพอากาศภาคกลาง เมฆเป็นส่วนมาก กับมีฝนฟ้าคะนอง ร้อยละ 40 ของพื้นที่ส่วนมากบริเวณจังหวัดอุทัยธานี ชัยนาท นครสวรรค์ ลพบุรี สระบุรี กาญจนบุรี และราชบุรี อุณหภูมิสูงสุด 24-26 องศาเซลเซียส อุณหภูมิต่ำสุด 34-36 องศาเซลเซียส ลมตะวันตกเฉียงใต้ ความเร็ว 10-20 กม./ชม.



แผนที่อากาศ วันที่ 24 ก.ค. 2563 เวลา 01.00 น.

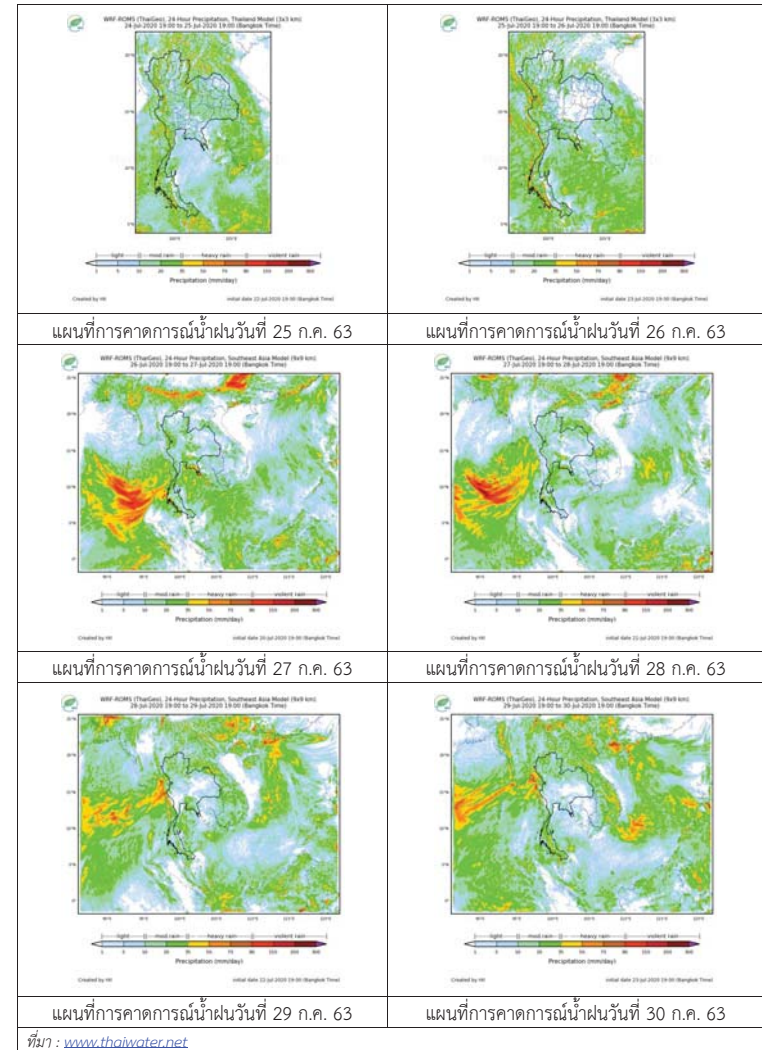


ภาพถ่ายจากดาวเทียม วันที่ 24 ก.ค. 2563

### 2) สถานการณ์ฝน

จากข้อมูลสถานการณ์น้ำฝนในพื้นที่ลุ่มน้ำเจ้าพระยา (ภาคกลาง) ของวันที่ 24 กรกฎาคม 2563 จากกรมทรัพยากรน้ำ กรมอุตุนิยมวิทยา กรมชลประทาน และสถาบันสารสนเทศทรัพยากรน้ำและการเกษตร (องค์การมหาชน) พบว่า ไม่มีฝนตกในพื้นที่ลุ่มน้ำ อนิงยงเวิน บัวชุม ปทุมธานี สกข. สมุทรปราการ สกข. ทองผาภูมิ สนามบินสุวรรณภูมิ กรุงเทพฯ บางนา สกข. และนาร่อง โดยพบปริมาณฝน 0.2- 30.8 มม.

## สถานการณ์น้ำฝน (แผนภาพคาดการณ์ฝนล่วงหน้าความละเอียดสูง WRF-ROMS Model)



## 3) ข้อมูลปริมาณน้ำในลำน้ำ

สถานการณ์น้ำท่า (22 ก.ค. – 24 ก.ค. 2563 ที่มา: กรมชลประทาน)

สถานี	แม่น้ำ	อำเภอ	จังหวัด	ระดับตลิ่ง	พุทธ	พฤษ	ศุกร	แนวโน้ม (เพิ่ม/ ลด)
				ปริมาณน้ำ (ลบ.ม./วิ.)	22 ก.ค.	23 ก.ค.	24 ก.ค.	
C.2	เจ้าพระยา	เมือง	นครสวรรค์	26.20	17.14	17.03	16.91	ลดลง
				3,590	163	149	135	
C.13	เขื่อน เจ้าพระยา	สรรพยา	ชัยนาท	16.34	14.58	14.48	14.36	ลดลง
				2,840	60	60	60	
C.3	เจ้าพระยา	เมือง	สิงห์บุรี	13.40	1.65	1.64	1.65	ทรงตัว
				2,900	**	**	**	
C.35	เจ้าพระยา	พระนครศรีอยุธยา	พระนครศรีอยุธยา	4.58	0.78	0.80	0.76	ทรงตัว
				1,179	**	**	**	
C.36	คลองบาง หลวง	บางบาล	พระนครศรีอยุธยา	4.00	0.32	0.40	0.38	ทรงตัว
				420	**	**	**	
C.37	คลอง บางบาน	บางบาล	พระนครศรีอยุธยา	3.80	0.43	0.43	0.40	ลดลง
				148	**	**	**	

สถานีทักดูข ต.ทักดูขได้อ.ชุมแสง  
จ.นครสวรรค์ (ลุ่มน้ำเจ้าพระยา)สถานีเสนา ต.เสนา อ.เสนา  
จ.พระนครศรีอยุธยา (ลุ่มน้ำเจ้าพระยา)สถานีบ้านป้อม ต.บ้านป้อม  
จ.พระนครศรีอยุธยา (ลุ่มน้ำเจ้าพระยา)สถานีบ้านท้ายตง ต.บางกระบือ อ.สามโคก  
จ.ปทุมธานี (ลุ่มน้ำเจ้าพระยา)

ปริมาณน้ำในลำน้ำต่างๆ ในพื้นที่ลุ่มน้ำเจ้าพระยา  
(หมายเหตุ ที่มา : <http://mekhala.dwr.go.th/cctv/>)

## 4) สรุป

สถานการณ์ในลุ่มน้ำเจ้าพระยาอยู่ในเกณฑ์ปกติ กล่าวคือ แนวโน้มระดับน้ำสถานีลุ่มน้ำเจ้าพระยา พบทรงตัวและลดลง โดยระดับน้ำเขื่อนเจ้าพระยามีปริมาณน้ำไหลผ่าน 60 ลบ.ม./วินาที ระดับน้ำเหนือเขื่อน + 14.36 ม.รทก. ระดับน้ำท้ายเขื่อน + 5.38 ม.รทก.

## รายงานสถานการณ์น้ำลุ่มน้ำบางปะกง-ปราจีนบุรี วันที่ 24 กรกฎาคม 2563

### 1) สภาพภูมิอากาศ (ที่มา : กรมอุตุนิยมวิทยา)

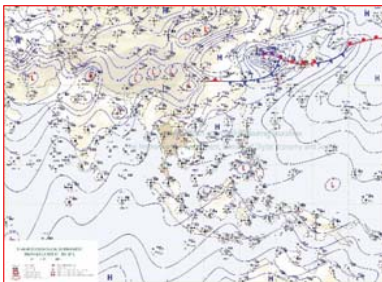
#### ลักษณะอากาศทั่วไป

พยากรณ์อากาศ 24 ชั่วโมงข้างหน้า มรสุมตะวันตกเฉียงใต้กำลังอ่อนยังคงพัดปกคลุมทะเลอันดามัน และประเทศไทย โดยมีคลื่นกระแสลมฝ่ายตะวันออกเข้าปกคลุมภาคตะวันออกเฉียงเหนือตอนล่าง ภาคตะวันออก ภาคกลาง และอ่าวไทย ทำให้บริเวณภาคตะวันออกเฉียงเหนือตอนล่าง ภาคตะวันออก ภาคกลาง และภาคใต้ มีฝนตกหนักบางแห่ง

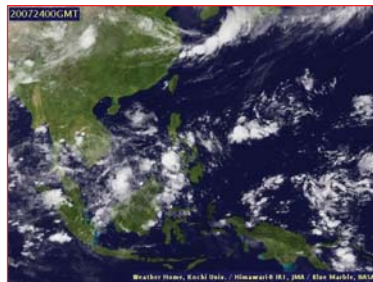
อนึ่ง ในช่วงวันที่ 27-30 ก.ค. 63 คาดว่ามรสุมตะวันตกเฉียงใต้ที่พัดปกคลุมทะเลอันดามัน ประเทศไทย และอ่าวไทย จะมีกำลังแรงขึ้น ทำให้ประเทศไทย มีฝนเพิ่มมากขึ้นและมีฝนตกหนักบางแห่งบริเวณภาคเหนือ ภาคกลาง ภาคตะวันออก และภาคใต้

#### สภาพอากาศภาคตะวันออก

เมฆเป็นส่วนมาก กับมีฝนฟ้าคะนอง ร้อยละ 60 ของพื้นที่ และมีฝนตกหนักบางแห่ง บริเวณจังหวัด นครนายก ปราจีนบุรี สระแก้ว ระยอง จันทบุรี และตราด อุณหภูมิต่ำสุด 24-27 องศาเซลเซียส อุณหภูมิสูงสุด 33-35 องศาเซลเซียส ลมตะวันตกเฉียงใต้ ความเร็ว 15-30 กม./ชม. ทะเลมีคลื่นสูงประมาณ 1 เมตร บริเวณที่มีฝนฟ้าคะนองคลื่นสูง 1-2 เมตร



แผนที่อากาศวันที่ 24 ก.ค. 2563 เวลา 07.00 น.



ภาพถ่ายจากดาวเทียมวันที่ 24 ก.ค. 2563 เวลา 07.00 น.

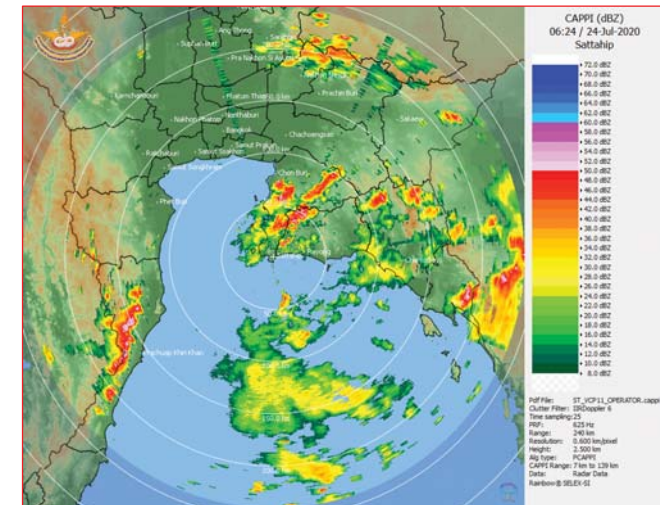
### 2) สถานการณ์ฝน

จากข้อมูลสถานการณ์ฝนในพื้นที่ลุ่มน้ำบางปะกง-ปราจีนบุรี ของวันที่ 24 กรกฎาคม 2563 จากกรมอุตุนิยมวิทยา สถาบันสารสนเทศทรัพยากรน้ำ (องค์การมหาชน) กรมชลประทาน และกรมทรัพยากรน้ำพบว่า มีฝนตกเล็กน้อยถึงปานกลาง และมีฝนตกหนักในบางพื้นที่ บริเวณจังหวัดนครนายก ฉะเชิงเทรา สระแก้ว และชลบุรี โดยมีปริมาณฝน 0.8 – 53.3 มม.

ข้อมูลสถานการณ์ฝนในพื้นที่ลุ่มน้ำบางปะกง-ปราจีนบุรี ณ วันที่ 24 กรกฎาคม 2563  
(ข้อมูลจากกรมอุตุนิยมวิทยา เวลา 07.00 น.)

ลำดับ	พื้นที่	ปริมาณฝน (มม.)
1	อ.เมือง จ.นครนายก	1.6
2	อ.สนามชัยเขต จ.ฉะเชิงเทรา	2.4
3	อ.พนมสารคาม จ.ฉะเชิงเทรา	11.8
4	อ.บางน้ำเปรี้ยว จ.ฉะเชิงเทรา	2.6
5	อ.เมือง จ.สระแก้ว	15.2
6	อ.วัฒนานคร จ.สระแก้ว	53.3
7	อ.คลองหาด จ.สระแก้ว	8.3
8	อ.วังสมบูรณ์ จ.สระแก้ว	7.2
9	อ.เขาฉกรรจ์ จ.สระแก้ว	26.8
10	อ.เมือง จ.ชลบุรี	0.8

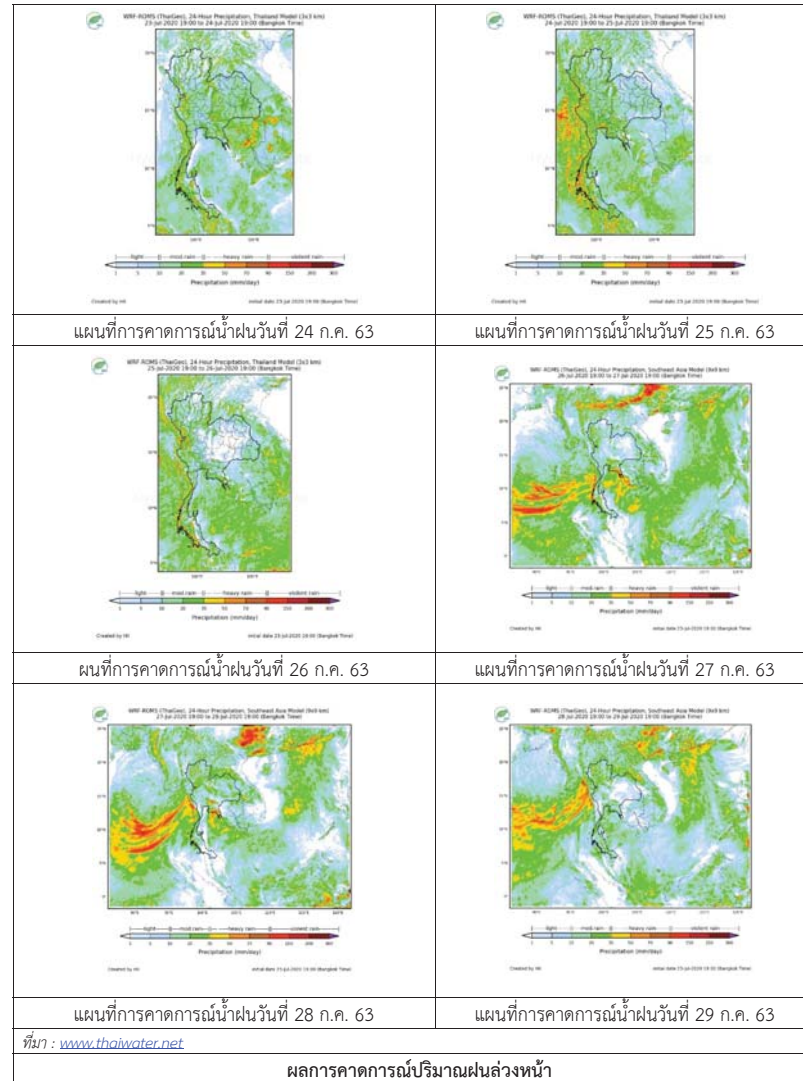
หมายเหตุ “ฝน” คือ ฝนวัดปริมาณไม่ได้ (ต่ำกว่า 0.1 มิลลิเมตร), “\*” คือ ไม่ได้รับข้อมูล



ภาพเรดาร์ตรวจอากาศ “สถานีสัตหีบ”  
ณ วันที่ 24 กรกฎาคม 2563 เวลา 13.24 น.  
(ที่มา : กรมอุตุนิยมวิทยา)



สถานการณ์น้ำฝน



3) ข้อมูลปริมาณน้ำในลำน้ำ

สถานการณ์น้ำท่า (20 - 24 ก.ค. 63 ที่มา : กรมชลประทาน เวลา 06.00 น.)

สถานี	อำเภอ	จังหวัด	ลุ่มน้ำ	ระดับ	จันทร์	อังคาร	พุธ	พฤหัสบดี	ศุกร์	แนวโน้ม (เพิ่ม/ลด)
				ความจุ ลำน้ำ (ลบ.ม./ วิ.)	ก.ค.	ก.ค.	ก.ค.	ก.ค.	ก.ค.	
Kgt.19A	เกาะจันทร์	ชลบุรี	บางปะกง	4.8	1.90	1.77	1.68	1.82	1.85	เพิ่มขึ้น
				*	5.05	3.10	2.00	3.85	4.30	
Kgt.30	เทศบาลเมือง	ฉะเชิงเทรา	บางปะกง	1.70	*	*	*	*	*	*
				น้ำหนุ่น	*	*	*	*	*	
Ny.1B	เมือง	นครนายก	บางปะกง	8.81	4.54	4.44	4.29	3.91	3.89	ลดลง
				206	15.20	12.80	9.80	3.10	2.90	
Ny.3	บ้านนา	นครนายก	บางปะกง	6.26	2.87	2.87	2.88	2.93	2.98	เพิ่มขึ้น
				67.20	1.00	1.00	1.05	1.30	1.60	
Ny.4	เมือง	ปราจีนบุรี	บางปะกง	3.34	0.70	0.70	0.75	0.76	0.75	ลดลง
				185	6.00	6.00	7.00	7.20	7.00	
Ny.7	เมือง	นครนายก	บางปะกง	6.56	4.68	4.57	4.43	3.94	3.96	เพิ่มขึ้น
				*	*	*	*	*	*	
Kgt.1	เมือง	ปราจีนบุรี	ปราจีนบุรี	4.13	0.36	0.37	0.42	0.41	0.45	เพิ่มขึ้น
				774.00	117.20	118.40	124.40	123.20	128.00	
Kgt.3	กบินทร์บุรี	ปราจีนบุรี	ปราจีนบุรี	10.20	0.76	0.74	0.84	0.76	0.69	ลดลง
				648.00	15.20	14.80	16.80	15.20	13.80	
Kgt.6	ศรีมหาโพธิ์	ปราจีนบุรี	ปราจีนบุรี	7.10	0.81	0.82	0.89	0.85	0.82	ลดลง
				-	*	*	*	*	*	
Kgt.9	เขาลงกรณ์	สระแก้ว	ปราจีนบุรี	10.00	3.78	3.74	3.80	3.85	3.81	ลดลง
				444.00	5.00	4.20	5.40	7.00	5.60	
Kgt.10	เมือง	สระแก้ว	ปราจีนบุรี	11.00	5.67	5.65	5.58	5.75	5.71	ลดลง
				300.00	10.10	9.50	7.40	13.00	11.40	
Kgt.13A	กบินทร์บุรี	ปราจีนบุรี	ปราจีนบุรี	16.17	6.82	7.01	7.14	6.91	7.05	เพิ่มขึ้น
				417.20	12.40	16.20	18.80	14.20	17.00	
Kgt.14	นาดี	ปราจีนบุรี	ปราจีนบุรี	7.06	0.95	0.94	0.92	0.90	0.89	ลดลง
				313.00	0.35	0.34	0.32	0.30	0.29	

หมายเหตุ\* ไม่ได้รับข้อมูล

ปริมาณน้ำในลำน้ำในพื้นที่ลุ่มน้ำบางปะกง-ปราจีนบุรี วันที่ 24 กรกฎาคม 2563



สถานีเชิงสะพานฉะเชิงเทรา ต.หน้าเมือง อ.เมือง จ.ฉะเชิงเทรา  
(ลุ่มน้ำบางปะกง – แม่น้ำบางปะกง)

4) สรุป

- สถานการณ์น้ำในลุ่มน้ำบางปะกง อยู่ในภาวน้ำน้อย และระดับน้ำในลำน้ำส่วนใหญ่มีแนวโน้มเพิ่มขึ้น
- สถานการณ์น้ำในลุ่มน้ำปราจีนบุรี อยู่ในภาวน้ำน้อย และระดับน้ำในลำน้ำส่วนใหญ่มีแนวโน้มลดลง

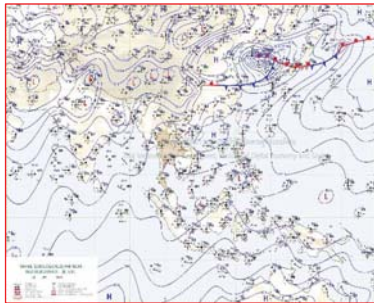
## รายงานสถานการณ์น้ำลุ่มน้ำทะเลสาบสงขลา วันที่ 24 กรกฎาคม 2563

### 1) สภาพภูมิอากาศ

**ลักษณะอากาศทั่วไป** (ที่มา: กรมอุตุนิยมวิทยา)

พยากรณ์อากาศ 24 ชั่วโมงข้างหน้า คลื่นกระแสลมฝ่ายตะวันออกเฉียงเหนือเคลื่อนเข้าปกคลุมภาคตะวันออกเฉียงเหนือตอนล่าง ภาคตะวันออก และอ่าวไทย สำหรับมรสุมตะวันตกเฉียงใต้กำลังอ่อนยังคงพัดปกคลุมทะเลอันดามัน และประเทศไทย ทำให้บริเวณภาคตะวันออกเฉียงเหนือตอนล่าง ภาคตะวันออก และภาคใต้มีฝนตกหนักบางแห่ง ขอให้ประชาชนบริเวณดังกล่าวระวังอันตรายจากฝนที่ตกหนักไว้ด้วย

**สภาพอากาศภาคใต้ฝั่งตะวันออก** เมฆเป็นส่วนมาก กับมีฝนฟ้าคะนอง ร้อยละ 40 ของพื้นที่ และมีฝนตกหนักบางแห่ง บริเวณจังหวัดชุมพร สุราษฎร์ธานี นครศรีธรรมราช พัทลุง และสงขลา อุณหภูมิต่ำสุด 24-25 องศาเซลเซียส อุณหภูมิสูงสุด 32-35 องศาเซลเซียส **ผลคาดการณ์ปริมาณน้ำฝนล่วงหน้า 1-7 วัน** ในช่วงวันที่ 23 - 24 ก.ค. 63 มีฝนฟ้าคะนองร้อยละ 30-40 ของพื้นที่ ส่วนในช่วงวันที่ 25 - 29 ก.ค. 63 มีฝนฟ้าคะนองร้อยละ 40-60 ของพื้นที่ กับมีฝนตกหนักบางแห่ง



แผนที่อากาศ วันที่ 24 ก.ค. 2563 เวลา 07.00 น.



ภาพถ่ายจากดาวเทียม วันที่ 24 ก.ค. 2563

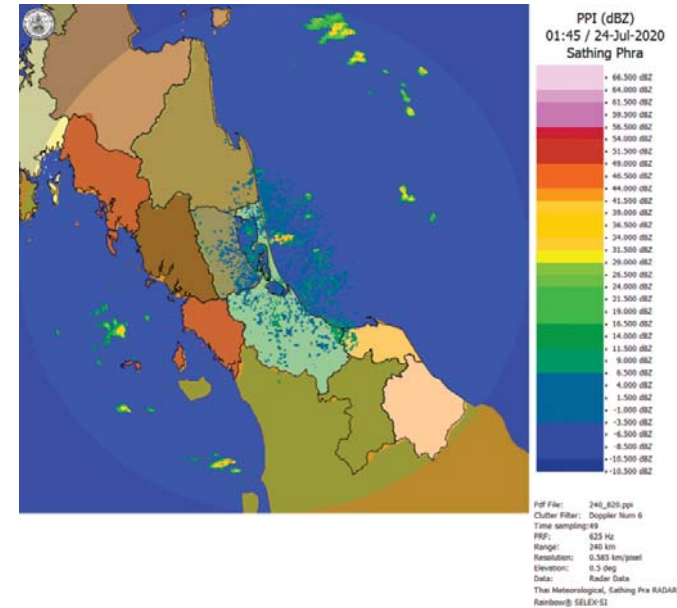
### 2) สถานการณ์ฝน

จากข้อมูลสถานการณ์ฝนในพื้นที่ลุ่มน้ำทะเลสาบสงขลาของวันที่ 24 กรกฎาคม 2563 จากกรมทรัพยากรน้ำ กรมอุตุนิยมวิทยา กรมชลประทาน และสถาบันสารสนเทศทรัพยากรน้ำ (องค์การมหาชน) พบว่ามีฝนตกในพื้นที่ บริเวณอำเภอตะโหมด กงหรา และอำเภอเมือง จังหวัดพัทลุง บริเวณอำเภอสะเดา สทิงพระ ควนเนียง หาดใหญ่ และอำเภอเมือง จังหวัดสงขลา ปริมาณฝน 1.4 - 31.2 มิลลิเมตร

ข้อมูลสถานการณ์ฝนในพื้นที่ลุ่มน้ำทะเลสาบสงขลา ณ วันที่ 24 กรกฎาคม 2563 เวลา 07.00 น.

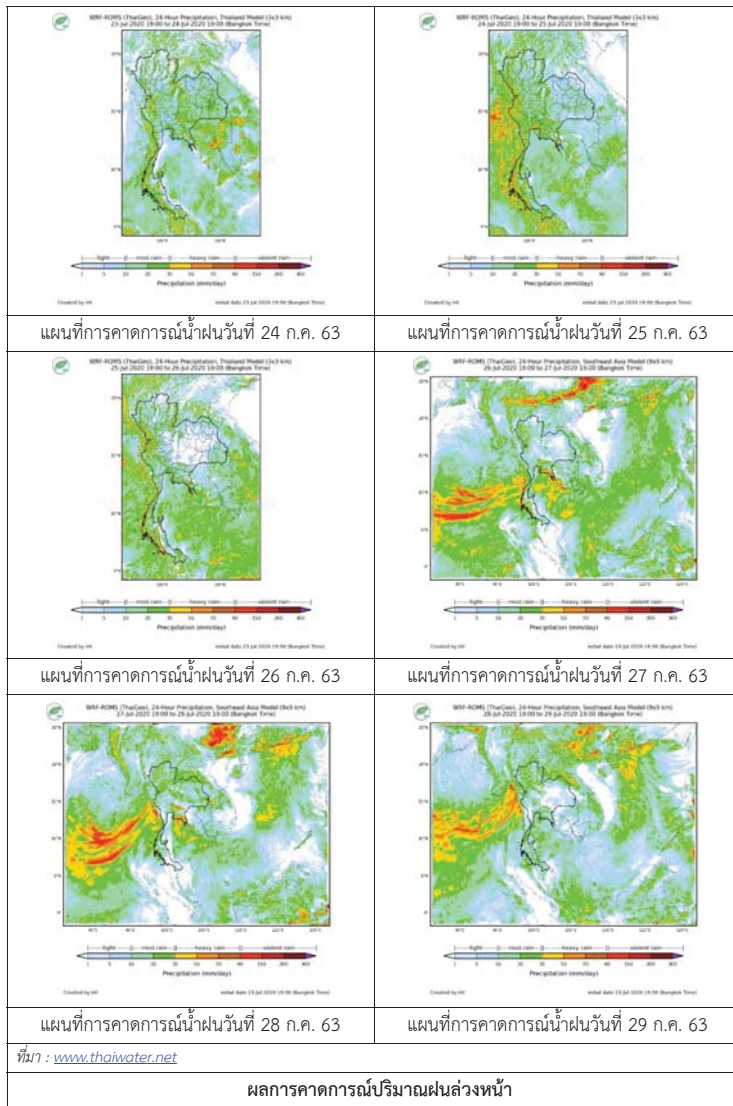
ลำดับ	สถานี	ปริมาณฝน (มม.)
1	อ.ตะโหมด จ.พัทลุง	15.6
2	อ.กงหรา จ.พัทลุง	31.2
3	อ.เมือง จ.พัทลุง	10.0
4	ต.ท่าโพธิ์ อ.สะเดา จ.สงขลา	1.4
5	อ.สทิงพระ จ.สงขลา	15.0
6	อ.ควนเนียง จ.สงขลา	25.0
7	สำนักงานเกษตรอ.หาดใหญ่ จ.สงขลา	25.5
8	ต.บ่อयाง อ.เมือง จ.สงขลา	6.5

หมายเหตุ “ฝน” คือ ฝนวัดปริมาณไม่ได้ (ต่ำกว่า 0.1 มิลลิเมตร)



ภาพเรดาร์ตรวจอากาศ “สทิงพระ” ณ วันที่ 24 กรกฎาคม 2563 (ที่มา : กรมอุตุนิยมวิทยา)

สถานการณ์น้ำฝน



3) ข้อมูลปริมาณน้ำในลำน้ำ

ลุ่มน้ำทะเลสาบสงขลา ปัจจุบันสถานการณ์น้ำในลำน้ำโดยทั่วไปอยู่ในภาวะปกติ ระดับน้ำในลำน้ำส่วนใหญ่มีแนวโน้มลดลง

สถานการณ์น้ำท่า (20 – 24 ก.ค. 2563 ที่มา : กรมชลประทาน)

สถานี	ลุ่มน้ำ	อำเภอ	จังหวัด	ระดับน้ำ-ม.	จันทร์	อังคาร	พุธ	พฤหัสบดี	ศุกร์
				ปริมาณน้ำ-ลบ.ม./จ. (ระดับเดือนกุมภาพันธ์)	20 ก.ค.	21 ก.ค.	22 ก.ค.	23 ก.ค.	24 ก.ค.
X.170	ทะเลสาบสงขลา	ศรีนครินทร์	พัทลุง	25.20	20.77	20.90	20.84	20.86	20.95
				580.00	4.25	7.50	6.00	6.50	8.75
X.265	ทะเลสาบสงขลา	เมือง	พัทลุง	8.00	6.89	6.46	6.86	6.88	6.86
				7.00	-	-	-	-	-
X.174	ทะเลสาบสงขลา	หาดใหญ่	สงขลา	8.88	4.31	4.30	4.38	4.33	4.31
				388.00	1.55	1.50	1.90	1.65	1.55
X.173A	ทะเลสาบสงขลา	สะเดา	สงขลา	15.90	12.08	11.17	11.51	10.81	10.59
				258.00	37.00	20.55	25.65	15.15	12.90
X.90	ทะเลสาบสงขลา	คลองหอยโข่ง	สงขลา	8.00	3.10	2.38	2.78	2.61	2.34
				580.00	41.00	9.60	25.20	18.40	8.80
X.44	ทะเลสาบสงขลา	หาดใหญ่	สงขลา	7.40	0.53	0.92	0.71	0.86	0.61
				582.00	19.90	32.20	25.30	30.10	22.30

ข้อมูลระดับน้ำจากระบบตรวจวัดสภาพทางไกลอัตโนมัติลุ่มน้ำทะเลสาบสงขลา กรมทรัพยากรน้ำ ประจำวันที่ 24 กรกฎาคม 2563

ข้อมูลระดับน้ำ (22 – 24 ก.ค. 2563 ที่มา : กรมทรัพยากรน้ำ)

สถานี	ตำบล	อำเภอ	จังหวัด	ระดับตลิ่ง (ต่ำสุด)	พุธ	พฤหัสบดี	ศุกร์
					22 ก.ค.	23 ก.ค.	24 ก.ค.
คลองอู่ตะเภาตอนบน	พังงา	สะเดา	สงขลา	19.87	12.63	12.22	12.16
คลองอู่ตะเภาตอนล่าง	หาดใหญ่	หาดใหญ่	สงขลา	8.93	0.80	0.96	0.54
คลองรัตภูมิ	ควนรู	รัตภูมิ	สงขลา	22.62	13.80	13.40	13.35
คลองตะโหมด(ท่าเขียด)	แม่ขี้	ตะโหมด	พัทลุง	27.94	22.30	22.18	22.16
ลำปำ	ลำปำ	เมือง	พัทลุง	1.15	-0.71	-0.70	-0.70

ปริมาณน้ำในลำน้ำของคลองต่างๆ ในพื้นที่ลุ่มน้ำทะเลสาบสงขลา วันที่ 24 กรกฎาคม 2563

สถานีคลองอยู่ตะเภาดอนล่าง - ต.หาดใหญ่ อ.หาดใหญ่ จ.สงขลา  
(ลุ่มน้ำทะเลสาบสงขลา)



สถานีคลองตะโหมด (ท่าเขียด) - อ.ตะโหมด จ.สงขลา  
(ลุ่มน้ำทะเลสาบสงขลา)



#### 4) สรุป

สถานการณ์น้ำในลุ่มน้ำทะเลสาบสงขลาประจำวันที่ 24 กรกฎาคม 2563 ปัจจุบันสถานการณ์น้ำในลำน้ำโดยทั่วไปอยู่ในภาวะปกติ ระดับน้ำในลำน้ำส่วนใหญ่มีแนวโน้มลดลง