



รายงานการเฝ้าระวังติดตามสถานการณ์น้ำและความช่วยเหลือ ศูนย์ปฏิบัติการทรัพยากรธรรมชาติและสิ่งแวดล้อม (ด้านทรัพยากรน้ำ) กระทรวงทรัพยากรธรรมชาติและสิ่งแวดล้อม

ศูนย์ป้องกันวิกฤติน้ำ กรมทรัพยากรน้ำ

โทรศัพท์ ๐ ๒๒๗๑ ๖๐๐๐ ต่อ ๖๔๔๕ โทรสาร ๐ ๒๒๗๘ ๖๖๒๙ www.dwr.go.th ID Line: mekhalawoc Email: mekhala@dwr.mail.go.th

ศูนย์เทคโนโลยีสารสนเทศทรัพยากรน้ำบาดาล กรมทรัพยากรน้ำบาดาล

โทรศัพท์ ๐ ๒๖๖๖ ๗๐๙๐ โทรสาร ๐ ๒๖๖๖ ๗๑๐๐ www.dgr.go.th Email: itcenter@dgr.mail.go.th

สำนักงานนโยบายและแผนทรัพยากรธรรมชาติและสิ่งแวดล้อม

โทรศัพท์ ๐ ๒๒๖๕๖๕๐๐ www.onep.go.th Email: webmaster@onep.go.th

รายงานฉบับที่ ๒๖๙/๒๕๖๓

เวลา ๐๘.๐๐ น.

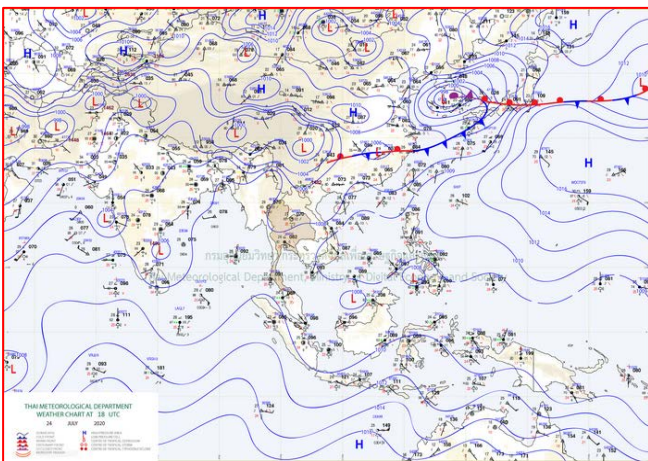
วันที่ ๒๕ กรกฎาคม ๒๕๖๓

เรียนรมว.ทส. เลขาธิการ รมว.ทส. ที่ปรึกษา รมว.ทส. ปกท.ทส. รอง ปกท.ทส. อทน. อทบ. และหน่วยงานที่เกี่ยวข้อง

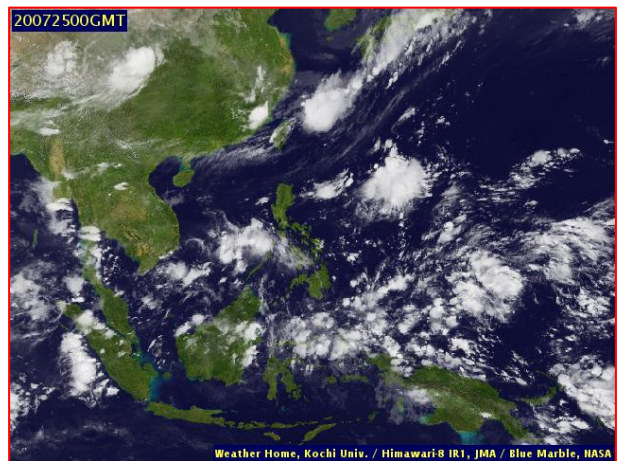
๑. สถานะอากาศ เวลา ๐๖.๐๐ น. (กรมอุตุนิยมวิทยา)

พยากรณ์อากาศ ๒๔ ชั่วโมงข้างหน้า มรสุมตะวันตกเฉียงใต้กำลังอ่อนยังคงพัดปกคลุมทะเลอันดามันและประเทศไทย โดยมีคลื่นกระแสลมฝ่ายตะวันออกเข้าปกคลุมภาคตะวันออก ภาคกลาง และอ่าวไทย ทำให้บริเวณภาคตะวันออก ภาคกลาง และภาคใต้ มีฝนตกหนักบางแห่ง ขอให้ประชาชนบริเวณดังกล่าวระวังอันตรายจากฝนที่ตกหนักไว้ด้วย

อนึ่ง ในช่วงวันที่ ๒๗-๓๐ ก.ค. ๖๓ คาดว่ามรสุมตะวันตกเฉียงใต้ที่พัดปกคลุมทะเลอันดามัน ประเทศไทย และอ่าวไทย จะมีกำลังแรงขึ้น ทำให้ประเทศไทยมีฝนเพิ่มมากขึ้นและมีฝนตกหนักบางแห่งบริเวณภาคเหนือ ภาคกลาง ภาคตะวันออก และภาคใต้

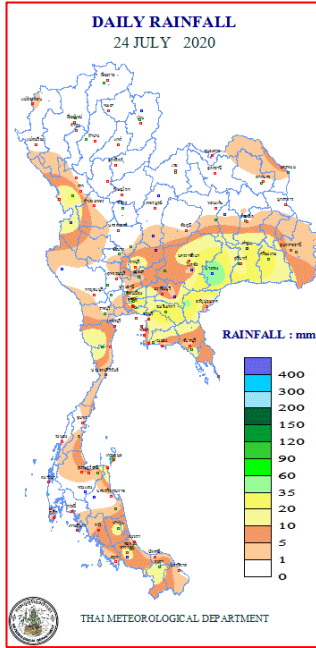


แผนที่อากาศ วันที่ ๒๕ ก.ค. ๒๕๖๓ เวลา ๐๑.๐๐ น.



ภาพถ่ายดาวเทียม วันที่ ๒๕ ก.ค. ๒๕๖๓ เวลา ๐๗.๐๐ น.

๒. ปริมาณฝนสะสม ณ เวลา ๐๗.๐๐น.(เมื่อวาน) - ๐๗.๐๐ น.(วันนี้)(กรมอุตุนิยมวิทยา)



| จุดตรวจวัด | ปริมาณฝน (มม.) |
|---------------------------------|----------------|
| จ.สุราษฎร์ธานี (เกาะสมุย) | ๖๙.๔ |
| จ.บุรีรัมย์ (นางรอง) | ๖๐.๐ |
| จ.สระแก้ว | ๔๒.๕ |
| กรุงเทพมหานคร (สนามบินดอนเมือง) | ๓๐.๐ |
| จ.ศรีสะเกษ | ๒๗.๖ |
| จ.ฉะเชิงเทรา | ๒๔.๘ |
| จ.ตาก (ดอยมูเซอ สกษ.) | ๒๔.๕ |

๓. ปริมาณฝนสะสมของพื้นที่ลาดเชิงเขา ๑๒ ซม. ที่ผ่านมา (กรมทรัพยากรน้ำ)

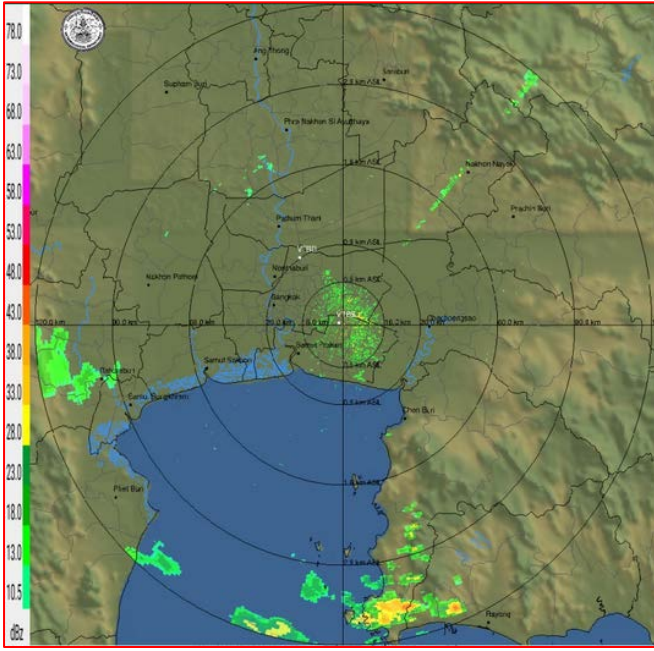
| จุดตรวจวัด | ระดับการเตือน | ปริมาณฝน (มม./๑๒ ซม.) |
|--|---------------|-----------------------|
| บ้านใหม่สามัคคี ต.ห้วยแย้ อ.หนองบัวระเหว จ.ชัยภูมิ | - | ๘๕.๐ |
| บ้านวังประดิษฐ์ ต.เขาค่าย อ.สวี จ.ชุมพร | - | ๗๗.๐ |
| บ้านหนองคล้า ต.ท่ามะปราง อ.แก่งคอย จ.สระบุรี | - | ๖๕.๕ |
| บ้านแม่อกฮู ต.วาเล่ย์ อ.พพบพระ จ.ตาก | - | ๖๔.๕ |
| บ้านในหนด ต.เหมาะ อ.กะปง จ.พังงา | - | ๖๓.๐ |
| บ้านห้วยแก้ว ต.นาสัก อ.สวี จ.ชุมพร | - | ๕๕.๕ |
| บ้านแม่ละเมา ต.พะวอ อ.แม่สอด จ.ตาก | - | ๔๖.๕ |
| บ้านนาดอน ทต.ช้างขวา อ.กาญจนดิษฐ์ จ.สุราษฎร์ธานี | - | ๔๓.๐ |
| บ้านมหาโพธิ ต.มหาโพธิ อ.สระโบสถ์ จ.ลพบุรี | - | ๓๙.๕ |
| บ้านควนยาว ต.ลานข่อย อ.ป่าพะยอม จ.พัทลุง | - | ๓๗.๐ |
| บ้านหัวเขา ต. ห้วยยาง อ.ทับสะแก จ.ประจวบคีรีขันธ์ | - | ๓๔.๕ |
| บ้านถ้ำเต่า ต.ท่าคล้อ อ.แก่งคอย จ.สระบุรี | - | ๓๔.๐ |
| บ้านโคกสะอาด ต.นาช่างลักษ์ อ.เทพสถิต จ.ชัยภูมิ | - | ๓๐.๕ |

๔. ค่าความชื้นในดิน (กรมทรัพยากรน้ำ/คณะกรรมการแม่น้ำโขง)

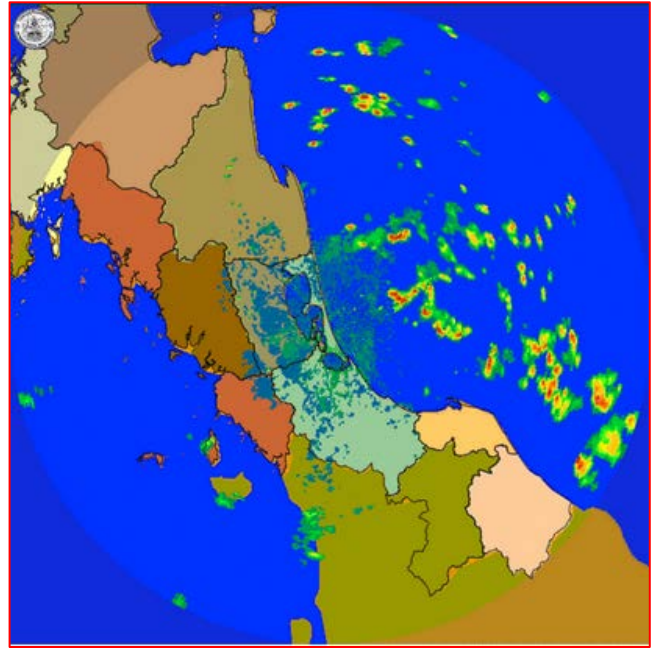
| ภูมิภาค | ความชื้นในดิน [-] ๑ ก.ค. ๖๓ | ความชื้นในดิน [-] ๒๕ ก.ค. ๖๓ | แนวโน้ม |
|--------------------|-----------------------------|------------------------------|-----------|
| เหนือ | ๒๐-๔๐ | ๒๐-๔๐ | ทรงตัว |
| กลาง | ๒๐-๔๐ | ๔๐-๖๐ | เพิ่มขึ้น |
| ตะวันออกเฉียงเหนือ | ๒๐-๔๐ | ๔๐-๖๐ | เพิ่มขึ้น |
| ตะวันออก | ๔๐-๖๐ | ๖๐-๘๐ | เพิ่มขึ้น |
| ตะวันตก | ๒๐-๔๐ | ๔๐-๖๐ | เพิ่มขึ้น |
| ใต้ | ๖๐-๘๐ | ๖๐-๘๐ | ทรงตัว |

หมายเหตุ : ความชื้นในดิน ๐ หมายถึง ดินที่แห้งสนิท และ ๑๐๐ หมายถึง ดินที่อิ่มน้ำ

๕.เรดาร์ตรวจอากาศ ณ วันที่ ๒๕ กรกฎาคม ๒๕๖๓ (กรมอุตุนิยมวิทยา)



สถานีสุวรรณภูมิ เวลา ๐๘.๓๐ น.



สถานีสีติงพระ จ.สงขลา เวลา ๐๘.๓๐ น.

จากเรดาร์ตรวจอากาศจะพบว่ามียกุ่มเมฆฝนทั่วทุกภาคของประเทศไทย

๖. สถานการณ์น้ำในแหล่งเก็บกักน้ำ ณ วันที่ ๒๕ กรกฎาคม ๒๕๖๓ (กรมชลประทาน กรมทรัพยากรน้ำ และสทนช.)

๖.๑ สภาพน้ำในอ่างเก็บน้ำขนาดใหญ่ปริมาตรน้ำในอ่างฯ ๓๐,๐๖๔ ล้านลบ.ม.คิดเป็นร้อยละ ๔๒ (ปริมาตรน้ำใช้การได้ ๖,๗๙๔ ล้าน ลบ.ม. คิดเป็นร้อยละ ๑๔) ปริมาตรน้ำในอ่างฯ เทียบกับปี ๒๕๖๒ (๓๔,๒๐๔ ล้าน ลบ.ม. คิดเป็นร้อยละ ๔๘) น้อยกว่าปี ๒๕๖๒ จำนวน ๔,๑๔๐ ล้าน ลบ.ม. ปริมาณน้ำไหลลงอ่างฯ จำนวน ๖๑.๕๐ ล้าน ลบ.ม. ปริมาณน้ำระบาย จำนวน ๕๖.๕๖ ล้าน ลบ.ม. สามารถรับน้ำได้อีก ๔๐,๘๖๒ ล้าน ลบ.ม.

| อ่างเก็บน้ำ | ปริมาตรน้ำในอ่าง | | ปริมาตรน้ำใช้การได้ | | ปริมาตรน้ำไหลลงอ่าง | | ปริมาตรน้ำระบาย | | ปริมาตรน้ำรับได้อีก (ล้าน ม. ^๓) (ความจุที่ รณส.- ปริมาตรน้ำ ปัจจุบัน) |
|--------------------|------------------------------------|---------------------|------------------------------------|--------------------|-----------------------------------|-------------------------------------|-----------------------------------|-------------------------------------|---|
| | ปริมาตร (ล้าน ม. ^๓) | % น้ำเก็บ กัก | ปริมาตร (ล้าน ม. ^๓) | % น้ำใช้ การ | วันนี้ (ล้าน ม. ^๓) | เมื่อวาน (ล้าน ม. ^๓) | วันนี้ (ล้าน ม. ^๓) | เมื่อวาน (ล้าน ม. ^๓) | |
| ๑.ภูมิพล | ๓,๙๑๔ | ๒๙ | ๑๑๔ | ๑ | ๕.๖๔ | ๘.๐๗ | ๔.๐๐ | ๔.๐๐ | ๙,๕๔๘ |
| ๒.สิริกิติ์ | ๓,๒๕๔ | ๓๔ | ๔๐๔ | ๖ | ๑๒.๕๔ | ๑๒.๕๓ | ๑๒.๐๔ | ๑๒.๐๓ | ๗,๒๕๔ |
| ๓.จุฬารัตน์ | ๕๑ | ๓๑ | ๑๔ | ๑๑ | ๐.๙๐ | ๐.๕๘ | ๐.๐๐ | ๐.๐๐ | ๑๓๐ |
| ๔.อุบลรัตน์ | ๓๐๘ | ๑๓ | -๒๗๓ | -๑๕ | ๐.๑๒ | ๑.๑๒ | ๐.๓๐ | ๐.๓๐ | ๔,๓๓๒ |
| ๕.ลำปาว | ๕๙๔ | ๓๐ | ๔๙๔ | ๒๖ | ๓.๕๖ | ๐.๐๐ | ๔.๒๖ | ๔.๒๘ | ๑,๒๕๖ |
| ๖.สิรินธร | ๑,๐๖๔ | ๕๔ | ๒๓๓ | ๒๑ | ๖.๖๐ | ๒๒.๑๙ | ๐.๐๐ | ๐.๐๐ | ๙๐๒ |
| ๗.ป่าสักชลสิทธิ์ | ๙๒ | ๑๐ | ๘๙ | ๙ | ๐.๑๖ | ๑.๐๒ | ๐.๔๓ | ๐.๔๓ | ๘๖๘ |
| ๘.ศรีนครินทร์ | ๑๑,๘๙๑ | ๖๗ | ๑,๖๒๖ | ๒๒ | ๖.๙๐ | ๑๐.๕๙ | ๖.๙๘ | ๗.๙๙ | ๖,๘๗๙ |
| ๙.วชิราลงกรณ์ | ๓,๖๒๙ | ๔๑ | ๖๑๗ | ๑๑ | ๒.๕๙ | ๑.๒๐ | ๑๑.๑๔ | ๑๒.๐๒ | ๗,๓๗๑ |
| ๑๐.ขุนด่านปราการชล | ๕๓ | ๒๔ | ๔๙ | ๒๒ | ๐.๔๒ | ๐.๔๒ | ๐.๑๒ | ๐.๑๒ | ๑๗๒ |
| ๑๑.รัชชประภา | ๒,๗๑๖ | ๔๘ | ๑,๓๖๔ | ๓๒ | ๒.๘๕ | ๕.๕๒ | ๓.๗๑ | ๒.๘๔ | ๓,๔๒๘ |
| ๑๒.บางบาล | ๙๙๑ | ๖๘ | ๗๑๔ | ๖๑ | ๖.๘๓ | ๖.๘๑ | ๔.๐๕ | ๔.๐๔ | ๕๙๙ |

๖.๒ อ่างเก็บน้ำขนาดกลาง ๓๕๐ แห่ง มีปริมาณน้ำ ๑,๖๔๘ ล้าน ลบ.ม. (๓๐%) ปริมาณน้ำใช้การ ๑,๓๐๙ ล้าน ลบ.ม. (๒๖%)

๖.๓ แหล่งน้ำธรรมชาติขนาดใหญ่ ๖ แห่ง มีปริมาณน้ำรวม ๑๕๒.๗๐ ล้าน ลบ.ม. (๓๐%)

๖.๔ แหล่งน้ำในพื้นที่นอกเขตชลประทาน ๑๔๑,๐๒๒ แห่ง มีปริมาณน้ำรวม ๑,๘๘๙ ล้าน ลบ.ม. (๓๘%)

๗. สถานการณ์น้ำในประเทศ ณ วันที่ ๒๒ - ๒๕ กรกฎาคม ๒๕๖๓ (กรมชลประทาน)

| สถานี | แม่น้ำ | อำเภอ | จังหวัด | ระดับตลิ่ง (ม.รทก.) | ระดับน้ำ (ม.รทก.) | | | | แนวโน้ม | เปรียบเทียบระดับตลิ่ง |
|-------|-------------|---------|---------------|---------------------|-------------------|----------|---------|---------|-----------|-----------------------|
| | | | | | พุธ | พฤหัสบดี | ศุกร์ | เสาร์ | | |
| | | | | | ๒๒ ก.ค. | ๒๓ ก.ค. | ๒๔ ก.ค. | ๒๕ ก.ค. | | |
| P.๑ | ปิง | เมือง | เชียงใหม่ | ๓.๗๐ | ๑.๓๗ | ๑.๒๘ | ๑.๑๔ | ๑.๓๔ | เพิ่มขึ้น | -๒.๓๖ |
| W.๑C | วัง | เมือง | ลำปาง | ๕.๒๐ | ๐.๑๗ | -๐.๑๒ | ๐.๒๘ | ๐.๒๒ | ลดลง | -๔.๙๘ |
| Y.๑๖ | ยม | บางระกำ | พิษณุโลก | ๗.๓๐ | -๑.๐๕ | -๑.๐๘ | -๑.๐๘ | -๑.๐๘ | ทรงตัว | -๘.๓๘ |
| N.๗A | น่าน | เมือง | พิจิตร | ๙.๘๗ | ๑.๘๘ | ๑.๔๓ | ๑.๕๐ | ๑.๓๗ | ลดลง | -๘.๕๐ |
| C.๒ | เจ้าพระยา | เมือง | นครสวรรค์ | ๒๖.๒๐ | ๑๗.๑๔ | ๑๗.๐๓ | ๑๖.๙๑ | ๑๖.๘๑ | ลดลง | -๙.๓๙ |
| C.๑๓ | เจ้าพระยา | สรรพยา | ชัยนาท | ๑๖.๓๔ | ๕.๓๘ | ๕.๓๘ | ๕.๓๘ | ๕.๓๘ | ทรงตัว | -๑๐.๙๖ |
| M.๖A | มูล | สตึก | บุรีรัมย์ | ๖.๐๐ | -๐.๔๓ | -๐.๔๓ | -๐.๔๔ | -๐.๔๔ | ทรงตัว | -๖.๔๔ |
| M.๗ | มูล | เมือง | อุบลราชธานี | ๗.๐๐ | ๒.๐๙ | ๒.๐๓ | ๒.๐๘ | ๒.๐๘ | ทรงตัว | -๔.๙๒ |
| M.๑๙๑ | ลำตะคอง | เมือง | นครราชสีมา | ๓.๐๐ | ๑.๑๒ | ๑.๐๙ | ๐.๘๕ | ๑.๐๖ | เพิ่มขึ้น | -๑.๙๔ |
| M.๖๙ | ลำเซบก | ระยอง | อุบลราชธานี | ๗.๓๐ | ๔.๔๕ | ๔.๔๕ | ๔.๔๒ | ๔.๔๐ | ลดลง | -๒.๙๐ |
| X.๖๔ | คลองท่าแซะ | ท่าแซะ | ชุมพร | ๑๗.๑๓ | ๑๐.๖๑ | ๘.๔๒ | ๘.๒๕ | ๘.๕๔ | เพิ่มขึ้น | -๘.๕๙ |
| X.๑๔๙ | คลองกลาย | นบพิตำ | นครศรีธรรมราช | ๓๓.๙๖ | ๒๘.๔๑ | ๒๘.๔๗ | *** | ๒๘.๔๓ | ลดลง | -๕.๕๓ |
| X.๒๗๔ | แม่น้ำโก-ลก | แว้ง | นราธิวาส | ๒๔.๑๘ | ๑๘.๘๐ | ๑๘.๘๐ | ๑๘.๘๕ | ๑๙.๐๘ | เพิ่มขึ้น | -๕.๑๐ |
| X.๓๗A | แม่น้ำตาปี | พระแสง | สุราษฎร์ธานี | ๑๑.๗๐ | ๖.๘๕ | ๗.๖๙ | ๗.๘๘ | ๗.๘๖ | ลดลง | -๓.๘๔ |

*** ยังไม่ได้รับรายงาน

๘. สถานการณ์น้ำในพื้นที่ลุ่มน้ำโขง ณ วันที่ ๒๕ กรกฎาคม ๒๕๖๓ (คณะกรรมการจัดการแม่น้ำโขง)

| สถานี | ระดับอ้างอิง (ม.รทก.) | ระดับตลิ่ง (ม.) | ระดับน้ำ (ม.) | | | | | เปรียบเทียบระดับตลิ่ง (ม.) | ผลต่างของระดับน้ำ (ม.) | | แนวโน้ม |
|--------------------------|-----------------------|-----------------|---------------|---------|---------|---------|---------|----------------------------|------------------------|---------------|-----------|
| | | | ๒๑ ก.ค. | ๒๒ ก.ค. | ๒๓ ก.ค. | ๒๔ ก.ค. | ๒๕ ก.ค. | | ๓ วันย้อนหลัง | ๕ วันย้อนหลัง | |
| อ.เชียงแสน จ.เชียงราย | ๓๕๗.๑๑๐ | ๑๒.๘๐ | ๓.๐๙ | ๓.๑๙ | ๓.๔๖ | ๓.๔๐ | ๓.๓๐ | -๙.๕๐ | -๐.๑๖ | ๐.๒๑ | ลดลง |
| อ.เชียงคาน จ.เลย | ๑๙๔.๑๑๘ | ๑๖.๐๐ | ๖.๔๕ | ๖.๔๓ | ๖.๕๒ | ๖.๖๓ | ๖.๗๒ | -๙.๒๘ | ๐.๒๐ | ๐.๒๗ | เพิ่มขึ้น |
| อ.เมือง จ.หนองคาย | ๑๕๓.๖๘๘ | ๑๒.๒๐ | ๓.๖๒ | ๓.๕๘ | ๓.๖๐ | ๓.๖๓ | ๓.๖๖ | -๘.๕๔ | ๐.๐๖ | ๐.๐๔ | เพิ่มขึ้น |
| อ.เมือง จ.นครพนม | ๑๓๒.๖๘๐ | ๑๒.๐๐ | ๓.๔๓ | ๓.๔๑ | ๓.๔๒ | ๓.๔๓ | ๓.๔๙ | -๘.๕๑ | ๐.๐๗ | ๐.๐๖ | เพิ่มขึ้น |
| อ.เมือง จ.มุกดาหาร | ๑๒๔.๒๑๙ | ๑๒.๕๐ | ๓.๓๘ | ๓.๔๒ | ๓.๔๒ | ๓.๔๒ | ๓.๔๘ | -๙.๐๒ | ๐.๐๖ | ๐.๑๐ | เพิ่มขึ้น |
| อ.โขงเจียม จ.อุบลราชธานี | ๘๙.๐๓๐ | ๑๔.๕๐ | ๓.๖๓ | ๓.๗๓ | ๓.๘๕ | ๓.๘๓ | ๓.๗๘ | -๑๐.๗๒ | -๐.๐๗ | ๐.๑๕ | ลดลง |

*** ไม่มีสถานการณ์

๙. สถานการณ์เตือนภัย Early Warning ณ วันที่ ๒๕ กรกฎาคม ๒๕๖๓ (กรมทรัพยากรน้ำ)

[เวลา ๑๕.๐๐ น. (เมื่อวาน) - ๐๘.๐๐ น. (วันนี้)]

| การแจ้งเตือน | สถานี | การแจ้งเตือน |
|--------------------------|--|---|
| เตือนสีแดง (อพยพ) | - | - |
| เตือนสีเหลือง (เตือนภัย) | บ้านสำนักตุมกา ตำบลวังตะเภา อำเภอหนองบัวระเหว จังหวัดชัยภูมิ | ปริมาณฝนสะสม ๑๒ ชั่วโมง ๑๐๙.๕ มิลลิเมตร |
| เตือนสีเขียว (เฝ้าระวัง) | บ้านใหม่สามัคคี ตำบลห้วยแย้ อำเภอหนองบัวระเหว จังหวัดชัยภูมิ | ปริมาณฝนสะสม ๑๒ ชั่วโมง ๘๕.๐ มิลลิเมตร |

*** สำนักงานทรัพยากรน้ำภาคที่เกี่ยวข้องได้ดำเนินการแจ้งอาสาสมัครและเครือข่าย รวมถึงหน่วยงานที่เกี่ยวข้องในพื้นที่เสี่ยงภัยแล้ว

๑๐. พื้นที่ติดตามและเฝ้าระวังสถานการณ์ธรณีพิบัติภัย ณ วันที่ ๒๔ กรกฎาคม ๒๕๖๓ (กรมทรัพยากรธรณี)

เนื่องจากในพื้นที่เสี่ยงดินถล่ม มีฝนตกต่อเนื่อง โดยเฉพาะบริเวณภาคเหนือ ภาคตะวันออกเฉียงเหนือ ภาคตะวันออก และภาคใต้ ศูนย์ปฏิบัติการธรณีพิบัติภัย จึงได้ทำการเฝ้าระวังและติดตามสถานการณ์พิบัติภัยดินถล่มและน้ำป่าไหลหลากเป็นพิเศษ และจะทำการแจ้งอาสาสมัครเครือข่ายในพื้นที่เสี่ยงภัยต่อไป

๑๑. เหตุการณ์วิกฤตน้ำปัจจุบัน ณ วันที่ ๒๕ กรกฎาคม ๒๕๖๓ [เวลา ๑๕.๐๐ น. (เมื่อวาน) - ๐๘.๐๐ น. (วันนี้)]

ไม่มีสถานการณ์

๑๒. สถานการณ์ภาวะน้ำท่วม และสถานการณ์ฝนแล้ง/ฝนทิ้งช่วง ณ วันที่ ๒๕ กรกฎาคม ๒๕๖๓ (ปก.)

สถานการณ์ภัยแล้ง

ตั้งแต่วันที่ ๑๗ ตุลาคม ๒๕๖๒ ถึงปัจจุบัน มีจังหวัดที่มีการประกาศเขตการให้ความช่วยเหลือผู้ประสบภัยพิบัติกรณีฉุกเฉิน (ภัยแล้ง) ตามระเบียบกระทรวงการคลังว่าด้วยเงินอุดหนุนราชการเพื่อช่วยเหลือผู้ประสบภัยพิบัติกรณีฉุกเฉิน พ.ศ. ๒๕๖๒ มีสถานการณ์ทั้งหมด ๓๐ จังหวัด ๑๖๘ อำเภอ ๘๙๐ ตำบล ๕ เทศบาล ๗,๖๕๔ หมู่บ้าน/ชุมชน ได้แก่ จังหวัดเชียงราย เชียงใหม่ พะเยา น่าน สุโขทัย เพชรบูรณ์ ตาก พิษณุโลก อุตรดิตถ์ หนองคาย บึงกาฬ นครพนม สกลนคร กาฬสินธุ์ มหาสารคาม นครราชสีมา บุรีรัมย์ ชัยภูมิ ศรีสะเกษ นครสวรรค์ อุทัยธานี ชัยนาท สุพรรณบุรี กาญจนบุรี ฉะเชิงเทรา ปราจีนบุรี จันทบุรี ชลบุรี สงขลา และจังหวัดมุกดาหาร

สถานการณ์ยุติแล้ว รวมทั้งสิ้น ๒๙ จังหวัด ๑๕๓ อำเภอ ๗๙๕ ตำบล ๔ เทศบาล ๖,๘๑๖ หมู่บ้าน/ชุมชน

ยุติสถานการณ์ฯ ทั้งจังหวัด ๒๘ จังหวัด ๑๔๔ อำเภอ ๗๖๒ ตำบล ๔ เทศบาล ๖,๗๘๐ หมู่บ้าน/ชุมชน ได้แก่ จ.กาฬสินธุ์ (๑ อ. ๔ ต. ๒๗ ม.) เพชรบูรณ์ (๖ อ. ๔๑ ต. ๒๕๔ ม.) นครพนม (๓ อ. ๑๑ ต. ๖๔ ม.) สงขลา (๑ อ. ๑๑ ต. ๑ เทศบาล ๕๘ ม.) สุโขทัย (๔ อ. ๑๖ ต. ๙๑ ม.) หนองคาย (๘ อ. ๔๐ ต. ๓๕๘ ม.) พิษณุโลก (๓ อ. ๑๒ ต. ๘๓ ม.) สกลนคร (๘ อ. ๕๖ ต. ๔๔๒ ม.) เชียงราย (๑๕ อ. ๗๗ ต. ๖๖๗ ม.) น่าน (๓ อ. ๙ ต. ๖๕ ม.) อุตรดิตถ์ (๕ อ. ๑๕ ต. ๑๐๗ ม.) นครสวรรค์ (๖ อ. ๒๖ ต. ๑๖๔ ม.) ปราจีนบุรี (๒ อ. ๔ ต. ๑๑ ม.) นครราชสีมา (๘ อ. ๕๓ ต. ๑ เทศบาล ๕๒๗ หมู่บ้าน/ชุมชน) ชลบุรี (๑ อ. ๑ ต. ๗ ม.) ตาก (๑ อ. ๑๐ ต. ๘๙ ม.) ศรีสะเกษ (๘ อ. ๔๑ ต. ๔๓๒ ม.) มุกดาหาร (๑ อ. ๑ ต. ๗ ม.) จ.สุพรรณบุรี (๖ อ. ๓๓ ต. ๒๔๕ ม.) จ.ชัยนาท (๔ อ. ๑๖ ต. ๑๕๘ ม.) จ.กาญจนบุรี (๖ อ. ๒๒ ต. ๑๙๕ ม.) จ.บึงกาฬ (๔ อ. ๓๒ ต. ๒๕๒ ม.) จ.จันทบุรี (๖ อ. ๓๑ ต. ๒๑๗ ม.) และเชียงใหม่ (๕ อ. ๑๕ ต. ๑๑๗ ม.) พะเยา (๘ อ. ๔๘ ต. ๕๒๐ ม.) ฉะเชิงเทรา (๓ อ. ๖ ต. ๑๘ ม.) จ.มหาสารคาม (๗ อ. ๔๘ ต. ๕๙๐ ม.) และ จ.บุรีรัมย์ (๑๑ อ. ๘๓ ต. ๑ เทศบาล ๙๔๓ หมู่บ้าน/ชุมชน)

ยุติสถานการณ์ฯ บางพื้นที่ ๑ จังหวัด ๙ อ. ๓๓ ต. ๑๐๘ ม. ได้แก่ จ.ชัยภูมิ (๙ อ. ๓๓ ต. ๑๐๘ ม. ยังคงมีสถานการณ์ ๗ อ. ๒๘ ต. ๒๑๘ ม.)

ยังคงเหลือสถานการณ์ฯ ๒ จังหวัด ๑๕ อำเภอ ๙๕ ตำบล ๑ เทศบาล ๘๓๘ หมู่บ้าน/ชุมชน

| จังหวัด | จำนวน | | | รายชื่ออำเภอที่ประกาศเขตภัยพิบัติฯ |
|---|-----------|-----------|--------------------|--|
| | อำเภอ | ตำบล | หมู่บ้าน/ ชุมชน | |
| ภาคตะวันออกเฉียงเหนือ รวม ๑ จังหวัด ๗ อำเภอ ๒๘ ตำบล ๒๑๘ หมู่บ้าน/ชุมชน | | | | |
| ๑.ชัยภูมิ | ๗ | ๒๘ | ๒๑๘ | คอนสาร (๗ ต. ๑๘ ม.) บ้านแท่น (๒ ต. ๔ ม.) หนองบัวระเหว (๕ ต. ๕๑ ม.) เทพสถิต (๕ ต. ๙๒ ม.) ภูค้ำชูมพล (๔ ต. ๑๘ ม.) หนองบัวแดง (๒ ต. ๖ ม.) |
| ภาคกลางและตะวันออก รวม ๑ จังหวัด ๘ อำเภอ ๖๗ ตำบล ๑ เทศบาล ๖๒๐ หมู่บ้าน/ชุมชน | | | | |
| ๒.อุทัยธานี | ๘ | ๖๗ | ๖๒๐ | เมืองฯ (๑๑ ต. ๖๖ ม. ๑ ท. ๑ ช.) ท้าพัน (๑๐ ต. ๙๐ ม.) หนองขาหย่าง (๙ ต. ๕๓ ม.) หนองฉาง (๑๐ ต. ๙๗ ม.) สว่างอารมณ์ (๕ ต. ๖๒ ม.) ลานสัก (๖ ต. ๘๔ ม.) ห้วยคต (๓ ต. ๓๑ ม.) บ้านไร่ (๑๓ ต. ๑๓๖ ม.) |
| รวม ๒ จังหวัด | ๑๕ | ๙๕ | ๘๓๘ | |

๑๓. การคาดหมายลักษณะอากาศ ๗ วันข้างหน้า (ระหว่างวันที่ ๒๔ - ๓๐ ก.ค. ๒๕๖๓)

ในช่วงวันที่ ๒๔ - ๒๖ ก.ค. ๖๓ มรสุมตะวันตกเฉียงใต้กำลังพัดปกคลุมทะเลอันดามันและประเทศไทย ในขณะที่คลื่นกระแสลมฝ่ายตะวันออกจะเข้าปกคลุมภาคตะวันออกเฉียงเหนือตอนล่าง ภาคตะวันออก และภาคกลาง ลักษณะเช่นนี้ทำให้ภาคตะวันออกเฉียงเหนือตอนล่าง ภาคตะวันออก และภาคกลางตอนล่าง มีฝนตกหนักบางแห่ง

ในช่วงวันที่ ๒๗-๓๐ ก.ค. ๖๓ มรสุมตะวันตกเฉียงใต้ที่พัดปกคลุมทะเลอันดามัน ประเทศไทย และอ่าวไทย จะมีกำลังแรงขึ้น ประกอบกับร่องมรสุมพาดผ่านประเทศเมียนมา ลาว และเวียดนามตอนบน ทำให้ประเทศไทยมีฝนเพิ่มมากขึ้นและมีฝนตกหนักบางแห่งบริเวณภาคเหนือ ภาคตะวันออกเฉียงเหนือตอนบน ภาคกลาง ภาคตะวันออก และภาคใต้

๑๔. ความช่วยเหลือภัยแล้งสะสมของกรมทรัพยากรน้ำ

ความช่วยเหลือในพื้นที่ประสบปัญหาภัยแล้ง ตั้งแต่วันที่ ๑ ตุลาคม ๒๕๖๒ - ๒๔ กรกฎาคม ๒๕๖๓

| หน่วยงาน | จังหวัด | ปริมาณการ สูบน้ำ (ลบ.ม.) | ปริมาณการ แจกจ่ายน้ำ สะอาด (ลิตร) | ประโยชน์ที่ได้รับ | | |
|----------|-------------|--------------------------------|--|-------------------|---------|--------------|
| | | | | อุปโภค-บริโภค | | พื้นที่เกษตร |
| | | | | ครัวเรือน | ประชากร | (ไร่) |
| ภาค ๑ | ลำปาง | ๔๙๒,๒๐๐ | ๑,๕๒๖,๘๐๒ | ๑๗๒,๒๗๖ | ๕๖๐,๙๐๘ | ๒,๐๕๖ |
| | เชียงใหม่ | ๖๙๘,๙๒๐ | ๑๗๗,๓๙๙ | ๒๑,๒๐๑ | ๘๗,๖๗๕ | ๑,๗๐๐ |
| | แม่ฮ่องสอน | - | ๑๔๒,๗๕๒ | ๙,๒๔๘ | ๖๐,๙๘๖ | - |
| | เชียงราย | - | ๓๕๐,๕๑๕ | ๕๖,๔๗๑ | ๑๗๔,๔๗๗ | - |
| | กำแพงเพชร | - | ๒๒๖,๓๐๙ | ๔๔,๑๒๕ | ๑๗๙,๓๑๐ | - |
| | ลำพูน | ๑,๒๖๙,๘๓๐ | ๑๘๐,๐๐๐ | ๕๕ | ๑๙๐ | ๕,๔๕๐ |
| | พะเยา | - | ๑๘,๐๐๐ | ๑๒๖ | ๕๐๐ | - |
| ภาค ๒ | นครสวรรค์ | ๑๐,๕๗๐,๕๐๐ | ๑๓๘,๐๐๐ | ๗,๓๙๕ | ๑๔,๖๑๓ | ๑๐,๒๐๐ |
| | สิงห์บุรี | ๑,๘๔๓,๕๖๐ | - | ๑๕๐ | ๖๐๐ | - |
| | อุทัยธานี | ๕,๑๔๗,๒๘๐ | ๑๘๐,๐๐๐ | ๙๕๑ | ๓,๔๕๐ | ๔,๐๐๐ |
| | สระบุรี | ๕,๖๗๖,๔๘๐ | ๑๒๐,๐๐๐ | ๔,๙๐๒ | ๒๒,๖๘๓ | ๑๗,๐๐๐ |
| | พทุมธานี | ๗,๗๙๗,๖๐๐ | - | ๑๒,๔๗๒ | ๔๒,๒๕๘ | ๓๑,๔๔๗ |
| | เพชรบูรณ์ | ๘๑,๐๐๐ | - | ๒,๐๖๓ | ๙,๐๗๖ | - |
| | ชัยนาท | - | ๑๐๘,๐๐๐ | - | ๓๐ | - |
| ภาค ๓ | อุดรธานี | ๕,๘๕๒,๘๐๐ | ๖๐,๐๐๐ | ๔,๓๓๓ | ๔๒,๕๘๔ | ๑,๘๔๕ |
| | หนองคาย | ๒,๑๖๐,๕๐๐ | - | ๓,๑๔๗ | ๑๐,๐๘๘ | ๙,๐๗๗ |
| | สกลนคร | ๔,๐๙๙,๐๐๐ | - | ๓,๑๓๘ | ๑๑,๑๘๖ | ๓,๑๐๐ |
| | หนองบัวลำภู | - | ๕๔,๐๐๐ | ๓๒๕ | ๑,๑๗๓ | - |
| | เลย | - | ๔๒,๐๐๐ | ๒๒๔ | ๗๔๘ | - |
| | บึงกาฬ | - | ๖,๐๐๐ | ๒๐๑ | ๗๑๖ | - |
| ภาค ๔ | ชัยภูมิ | ๔๙๐,๐๕๐ | - | ๗,๒๕๐ | ๒๒,๓๗๙ | - |
| | ขอนแก่น | ๒,๓๖๑,๕๕๐ | ๑,๐๕๐,๐๐๐ | ๗,๕๘๖ | ๒๙,๘๕๓ | - |
| | มหาสารคาม | ๒๙๓,๑๐๐ | ๑,๕๙๐,๐๐๐ | ๑,๐๘๖ | ๔,๓๙๔ | - |
| | กาฬสินธุ์ | - | ๑๘,๐๐๐ | ๓๗๓ | ๑,๗๐๐ | - |
| ภาค ๕ | นครราชสีมา | ๕,๑๒๐,๔๐๐ | ๓,๒๕๒,๐๐๐ | ๑๘,๖๗๐ | ๔๔,๖๕๕ | ๑๑๕ |
| | บุรีรัมย์ | ๓๗๒,๐๐๐ | - | ๑,๖๔๐ | ๖,๘๒๕ | - |
| ภาค ๖ | ปราจีนบุรี | ๙,๙๗๖,๔๘๐ | ๒๒๘,๐๐๐ | ๕,๔๒๒ | ๑๘,๕๗๕ | ๑๐,๖๑๘ |
| | ระยอง | ๒,๑๕๙,๒๕๐ | ๕,๒๘๖,๘๐๐ | ๒,๖๙๔ | ๘,๐๙๔ | ๓,๘๕๑ |
| | จันทบุรี | ๕,๒๗๕,๗๐๐ | ๗๓๘,๐๐๐ | ๒,๒๔๖ | ๖,๗๙๗ | ๑๗,๐๓๑ |
| | ตราด | ๖,๘๐๙,๒๐๐ | - | ๒,๕๑๑ | ๖,๑๑๘ | ๒๐,๘๕๐ |
| | สระแก้ว | ๓๒๔,๘๐๐ | - | ๑๕,๑๘๐ | ๕๒,๔๙๐ | - |

| | | | | | | |
|--------|-------------------|--------------------|-------------------|----------------|------------------|----------------|
| ภาค ๗ | สุพรรณบุรี | ๑๑,๘๕๘,๖๒๗ | - | ๑,๘๗๔ | ๖,๓๔๐ | ๑๗,๕๖๗ |
| | ราชบุรี | ๑,๓๒๓,๕๔๐ | ๓๖,๐๐๐ | ๑๖๐ | ๕๕๖ | ๑,๐๓๐ |
| | เพชรบุรี | ๒๕๗,๕๘๐ | - | ๕๐๐ | ๑,๓๕๐ | ๓๐๐ |
| | ประจวบคีรีขันธ์ | ๑๒๔,๗๔๐ | - | ๑,๒๐๐ | ๒,๔๐๐ | - |
| ภาค ๘ | นครศรีธรรมราช | ๔,๘๘๙,๑๖๐ | - | ๘,๓๑๕ | ๗,๒๒๐ | ๒๓,๖๐๐ |
| | สตูล | ๑๘๗,๙๒๐ | - | ๒๖๐ | ๘๐๐ | ๓,๒๐๐ |
| | นราธิวาส | ๕๑๘,๔๐๐ | - | ๕๐๐ | ๑,๕๕๐ | ๕,๐๐๐ |
| ภาค ๙ | อุตรดิตถ์ | - | ๕๖๒,๑๐๐ | ๑,๓๑๖ | ๔,๖๘๖ | - |
| | พิษณุโลก | ๓๗๒,๒๔๐ | ๑๐๒,๐๐๐ | ๕๒๑ | ๑,๘๑๕ | ๑,๘๗๘ |
| | พิจิตร | ๑๓,๖๘๐ | - | - | ๘๐ | - |
| | แพร่ | ๒,๗๒๙,๗๖๐ | - | ๓,๒๗๐ | ๙,๖๒๐ | ๑๓,๒๕๐ |
| | สุโขทัย | ๕๐๕,๙๒๐ | ๒๘๒,๐๐๐ | ๑,๑๖๘ | ๔,๓๓๖ | ๑,๕๐๐ |
| | น่าน | ๖๐๗,๖๘๐ | - | ๙,๕๖๓ | ๓๘,๐๖๐ | ๑,๗๗๕ |
| ภาค ๑๐ | ชุมพร | - | - | - | - | - |
| | ภูเก็ต | - | - | - | - | - |
| | สุราษฎร์ธานี | ๑,๐๙๙,๒๐๐ | ๑,๕๔๘,๐๐๐ | ๙๘๘ | ๔,๑๗๐ | ๓,๓๗๒ |
| ภาค ๑๑ | อำนาจเจริญ | ๒๑๖,๙๐๐ | - | ๓๙๕ | ๑,๖๔๖ | ๖๐๐ |
| | อุบลราชธานี | ๑๘๑,๔๕๐ | ๒๐๑,๐๐๐ | ๒,๖๗๘ | ๘,๕๗๗ | ๒๕๐ |
| | ๔๗ จังหวัด | ๑๐๔,๒๙๘,๐๓๗ | ๑๘,๒๑๙,๖๗๗ | ๔๔๓,๙๘๑ | ๑,๔๓๒,๑๐๒ | ๒๑๔,๔๗๒ |

๑๕. ความช่วยเหลือภัยแล้งสะสมของกรมทรัพยากรน้ำบาดาล ตั้งแต่วันที่ ๑ ตุลาคม ๒๕๖๒ - ๒๔ กรกฎาคม ๒๕๖๓

| สำนักงาน ทรัพยากรน้ำ บาดาล | การแจกจ่ายน้ำ (ลิตร) | | | เจาะบ่อน้ำ บาดาล (บ่อ) | เป่าล้างบ่อ น้ำบาดาล (บ่อ) | ซ่อมแซม/ ติดตั้งเครื่อง สูบ/เครื่อง สูบน้ำไฟฟ้า (ครั้ง/บ่อ) | ซ่อมแซม บำรุงระบบ ประปา บาดาล (แห่ง) |
|----------------------------------|-------------------------------------|-----------------------------------|--|---------------------------|----------------------------------|---|--|
| | รถบรรทุกน้ำ แจกจ่ายน้ำ (ลิตร) | รถปรับปรุง คุณภาพน้ำ (ลิตร) | น้ำดื่มบรรจุ ขวด/ แกลลอน (ลิตร) | | | | |
| เขต ๑ ลำปาง | ๒๐๘,๒๑๐ | ๙,๘๐๕ | ๗,๐๓๐ | ๐ | ๑๖ | ๔๗ | ๑๓ |
| เขต ๒ สุพรรณบุรี | ๔๗๘,๐๐๐ | ๑๕,๐๐๐ | ๘๐,๗๐๐ | ๑๙ | ๑๓ | ๔๐ | ๑๐ |
| เขต ๓ สระบุรี | ๑๓๔,๑๘๓ | ๕,๕๐๐ | ๔๕,๗๗๐ | ๑๗ | ๖๙ | ๓๑ | ๔๔ |
| เขต ๔ ขอนแก่น | ๕๘๐,๐๐๐ | ๗,๐๐๐ | ๗,๓๐๐ | ๒๔ | ๖๙ | ๕๒ | ๓ |
| เขต ๕ นครราชสีมา | ๒,๗๕๖,๒๓๐ | ๓๐๒,๒๕๐ | ๑๘๖,๖๕๐ | ๑๓ | ๔๙ | ๓๓ | ๕ |
| เขต ๖ ตรัง | ๖,๐๗๐,๐๘๐ | ๑,๕๘๓,๗๑๐ | ๓,๖๐๐ | ๒ | ๑๑ | ๒๐ | ๑๘ |
| เขต ๗ กำแพงเพชร | ๑๒๐,๐๐๐ | ๘,๒๕๓ | ๒๙,๖๔๕ | ๔ | ๓๔ | ๕๑ | ๓๔ |
| เขต ๘ ราชบุรี | ๑๔๔,๐๐๐ | ๑๐ | ๑๕๓,๙๔๔ | ๑ | ๐ | ๓ | ๒๗ |
| เขต ๙ ระยอง | ๓๐๐,๐๐๐ | ๔๐,๐๐๐ | ๕,๘๐๔ | ๒๖ | ๓๕ | ๘๐ | ๖๗ |
| เขต ๑๐ อุดรธานี | ๑๒๐,๐๐๐ | ๑,๐๐๐ | ๓,๔๔๘ | ๐ | ๑ | ๘ | ๖ |
| เขต ๑๑ อุบลราชธานี | ๑๖๘,๐๐๐ | ๐ | ๒,๕๐๐ | ๑ | ๑ | ๑๙ | ๓๓ |
| เขต ๑๒ สงขลา | ๑๒๐,๐๐๐ | ๒,๕๐๐ | ๕,๐๐๐ | ๒ | ๒๒ | ๒๗ | ๑๙ |
| รวม | ๑๑,๑๙๘,๗๐๓ | ๑,๙๗๕,๐๒๘ | ๕๓๑,๓๙๑ | ๑๑๙ | ๓๒๐ | ๔๑๑ | ๒๗๙ |
| รวมแจกจ่าย น้ำ (ลิตร) | ๑๓,๗๐๕,๑๒๒ | | | | | | |

ความช่วยเหลือด้านการป้องกันและบรรเทาภาวะวิกฤติน้ำ
 กระทรวงทรัพยากรธรรมชาติและสิ่งแวดล้อม
 วันที่ ๒๒ กรกฎาคม ๒๕๖๓

๑. กรมทรัพยากรน้ำบาดาล สำนักทรัพยากรน้ำบาดาล เขต ๓ สระบุรี
๒. กิจกรรมที่ดำเนินการ แจกจ่ายน้ำบาดาลจากจุดบริการจุดจ่ายน้ำบาดาล
๓. สถานที่ดำเนินการ สำนักทรัพยากรน้ำบาดาล เขต ๓ สระบุรี หมู่ ๕ ตำบลโคกแย้ อำเภอนองแคว จังหวัดสระบุรี
๔. ประโยชน์ที่ได้รับ สามารถให้บริการน้ำดื่มช่วยเหลือประชาชนที่ได้รับความเดือดร้อนจากสถานการณ์ภัยแล้ง โดยประชาชนนำขวดมาเติมน้ำที่จุดจ่ายน้ำ สทบ.เขต ๓ สระบุรี จำนวน ๑,๘๐๐ ลิตร



ความช่วยเหลือด้านการป้องกันและบรรเทาภาวะวิกฤติน้ำ
กระทรวงทรัพยากรธรรมชาติและสิ่งแวดล้อม
วันที่ ๒๔ กรกฎาคม ๒๕๖๓

๑. กรมทรัพยากรน้ำบาดาล สำนักทรัพยากรน้ำบาดาล เขต ๙ ระยอง
๒. กิจกรรมที่ดำเนินการ เจาะบ่อน้ำบาดาล โครงการศึกษาการพัฒนาบ่อน้ำบาดาลเพื่อการเกษตรด้วยพลังงานแสงอาทิตย์ พื้นที่ ๑๒๐ ไร่ ปังประมาณ พ.ศ. ๒๕๖๓ (งบกลาง)
๓. สถานที่ดำเนินการ บ้านห้วย หมู่ ๒ ตำบลหนองสาหร่าย อำเภอดอนเจดีย์ จังหวัดสุพรรณบุรี
๔. ประโยชน์ที่ได้รับ บ่อน้ำบาดาลมีความลึก ๑๗๖ เมตร ได้ปริมาณน้ำ ๑๕ ลูกบาศก์เมตรต่อชั่วโมง



จึงเรียนมาเพื่อโปรดทราบ

นายสมฤทธิ์ วิไลพรรัตนา
รองอธิบดีกรมทรัพยากรน้ำ
ประธานคณะทำงานศูนย์ปฏิบัติการ
ทรัพยากรธรรมชาติและสิ่งแวดล้อม
(ด้านทรัพยากรน้ำ)