

## สรุปสถานการณ์น้ำของประเทศ วันที่ ๗ ธันวาคม ๒๕๕๙

๑. ฝน การคาดการณ์ปริมาณฝน (มิลลิเมตร) เดือน ธันวาคม ๒๕๕๙ มกราคม และกุมภาพันธ์ ๒๕๖๐ เปรียบเทียบกับค่าปกติ [ค่าปกติ = ค่าเฉลี่ยฝนในคาบ ๓๐ ปี (๒๕๒๔ - ๒๕๕๓)] มีรายละเอียดตามตาราง/

ภาค/เดือน (ปริมาณฝนคาดการณ์)	ธันวาคม ๒๕๕๙		มกราคม ๒๕๖๐		กุมภาพันธ์ ๒๕๖๐	
	ค่าประมาณ (มม.)	ความหมาย	ค่าประมาณ (มม.)	ความหมาย	ค่าประมาณ (มม.)	ความหมาย
เหนือ	๕ - ๑๕ มม.	ใกล้เคียงค่าปกติ	๐ - ๑๐ มม.	ใกล้เคียงค่าปกติ	๑๐ - ๒๐ มม.	ใกล้เคียงค่าปกติ
ตะวันออกเฉียงเหนือ	๐ - ๑๐ มม.	ใกล้เคียงค่าปกติ	๐ - ๑๐ มม.	ใกล้เคียงค่าปกติ	๑๐ - ๒๐ มม.	ใกล้เคียงค่าปกติ
กลาง	๐ - ๑๐ มม.	ใกล้เคียงค่าปกติ	๑๐ - ๒๐ มม.	สูงกว่าค่าปกติเล็กน้อย	๑๕ - ๓๐ มม.	สูงกว่าค่าปกติเล็กน้อย
ตะวันออกเฉียงเหนือ	๐ - ๑๐ มม.	ใกล้เคียงค่าปกติ	๑๕ - ๓๐ มม.	สูงกว่าค่าปกติเล็กน้อย	๓๐ - ๕๐ มม.	สูงกว่าค่าปกติเล็กน้อย
ภาคใต้ฝั่งตะวันออก	๒๓๐ - ๒๕๐ มม.	สูงกว่าค่าปกติเล็กน้อย	๖๐ - ๙๐ มม.	สูงกว่าค่าปกติเล็กน้อย	๔๐ - ๖๐ มม.	สูงกว่าค่าปกติเล็กน้อย
ภาคใต้ฝั่งตะวันตก	๗๐ - ๑๐๐ มม.	สูงกว่าค่าปกติเล็กน้อย	๒๐ - ๔๐ มม.	สูงกว่าค่าปกติเล็กน้อย	๓๐ - ๕๐ มม.	สูงกว่าค่าปกติเล็กน้อย
กรุงเทพฯ และปริมณฑล	๐ - ๑๐ มม.	ใกล้เคียงค่าปกติ	๑๐ - ๒๐ มม.	สูงกว่าค่าปกติเล็กน้อย	๒๐ - ๔๐ มม.	สูงกว่าค่าปกติเล็กน้อย

ที่มาข้อมูล : กรมอุตุนิยมวิทยา พยากรณ์อากาศ ๓ เดือน ([http://www.tmd.go.th/month\\_forecast.php](http://www.tmd.go.th/month_forecast.php))

ปริมาณฝน ณ วันที่ ๕ ธันวาคม ๒๕๕๙	หน่วย	เหนือ	กลาง	ตะวันออกเฉียงเหนือ	ตะวันออก	ใต้	ทั้งประเทศ
ฝนสูงสุด ๒๔ ชม. สถานีอุตุนิยมวิทยา	มม.	ไม่มีฝน	ไม่มีฝน	ไม่มีฝน	ไม่มีฝน	๑๔๒.๒ นครศรีธรรมราช สกษ.	๑๔๒.๒ นครศรีธรรมราช สกษ.
ฝนสะสมปี ๕๘	มม.	๑๐๓๐.๑ } +๒๗๓.๔	๑๒๒๘.๕ } +๑๐.๕	๑๒๐๕.๓ } +๒๔๕.๑	๑๗๙๓.๘ } +๒๒๖.๕	๑๓๓๕.๓ } +๒๕๒.๘	๑๓๕๑.๗ } +๒๖๓.๒
ฝนสะสมปี ๕๙	มม.	๑๓๐๓.๕ } +๒๑%	๑๒๒๘.๕ } +๑%	๑๔๕๐.๓ } +๑๖.๙%	๒๐๒๐.๓ } +๑๑%	๒๐๓๒.๑ } +๑๔%	๑๖๑๔.๙ } +๑๖%
ฝนสะสม ๓๐ ปี	มม.	๑๒๒๘.๐	๑๒๗๐.๘	๑๔๑๐.๖	๑๘๘๒.๐	๒๐๓๕.๔	๑๕๔๗.๒

ที่มาข้อมูล : กรมอุตุนิยมวิทยา สรุปลักษณะอากาศรายวัน (<http://www.tmd.go.th/climate/climate.php>)

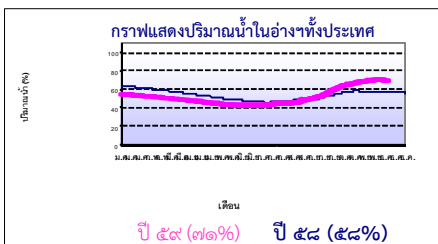
ปริมาณฝนสูงสุด ๒๔ ชม.เพิ่มเติม กรมอุตุนิยมวิทยาได้รายงานเพิ่มเติมโดยการบันทึกของเจ้าหน้าที่เป็นรายวัน ณ เวลา ๐๗.๐๐ น.ของวันนี้ ปริมาณฝนสูงสุดวันนี้อยู่ที่ ๓๒๐.๓ มม. ที่ อ.ระโนด จ.สงขลา

### ๒. น้ำในอ่างเก็บน้ำขนาดใหญ่



ปริมาณน้ำในอ่าง	หน่วย	เหนือ	กลาง	ต.เฉียงเหนือ	ตะวันออก	ตะวันตก	ใต้	ทั้งประเทศ
น้ำในอ่างปี ๕๘	ล้าน(ลบ.ม) %	๑๐,๔๑๐ ๕๒%	๗๐๔ ๕๒%	๓,๙๕๑ ๕๗%	๙๑๕ ๗๕%	๑๘,๓๐๓ ๖๙%	๖,๓๘๔ ๗๘%	๔๐,๘๐๑ ๕๘%
น้ำในอ่างปี ๕๙ ๖ ธ.ค. ๕๙	ล้าน(ลบ.ม) %	๑๖,๔๔๑ } +๒๕% ๖๗%	๑,๓๕๗ } +๔๘% ๑๐๐%	๖,๒๒๘ } +๒๗% ๗๕%	๙๑๖ } +๐% ๗๕%	๑๙,๔๕๙ } +๔% ๗๓%	๕,๘๙๒ } -๖% ๗๒%	๕๐,๖๕๙ } +๑๓% ๗๑%
น้ำในอ่างปี ๕๙ ๔ ธ.ค. ๕๙	ล้าน(ลบ.ม) %	๒๓,๑๐๐ } -๓๑% ๙๘%	๑,๒๖๐ } +๗% ๙๓%	๖,๗๑๑ } -๑๔% ๘๘%	๙๗๓ } -๘% ๘๓%	๒๔,๖๓๒ } -๒๐% ๙๓%	๖,๗๒๘ } -๑๐% ๘๒%	๖๓,๔๐๔ } -๒๑% ๙๒%

ที่มาข้อมูล : กรมชลประทาน ตารางสรุปข้อมูลอ่างขนาดใหญ่ทั่วประเทศ ([http://water.rid.go.th/flood/flood/res\\_table.htm](http://water.rid.go.th/flood/flood/res_table.htm))



หมายเหตุ ๑. อ่างที่มีปริมาณน้ำต่ำกว่า ๕๐% ของความจุมี ๗ อ่าง คือ ๑.บางกลาง (๓๒%) ๒.น้ำพุ (๓๙%) ๓.ลำตะคอง (๓๙%) ๔.ปราจีนบุรี (๓๙%) ๕.แม่กวาง (๔๓%) ๖.ลำพระเพลิง (๕๖%) และ ๗.ลำแพระ (๕๘%)  
๒. อ่างที่มีปริมาณน้ำเก็บกักตั้งแต่ ๘๐% ของความจุ มี ๑๔ อ่าง ได้แก่ ๑.นฤปดินทรจินดา (๘๑%) ๒.สิริกิติ์ (๘๑%) ๓.บางพระ (๘๓%) ๔.สิรินธร (๘๔%) ๕.รัชชประภา (๘๗%) ๖.ก้วลม (๙๓%) ๗.จุฬารามณ์ (๙๗%) ๘.อุบลรัตน์ (๙๗%) ๙.ขุนด่านฯ (๙๘%) ๑๐.ป่าสักฯ (๙๙%) ๑๑.แควน้อย (๑๐๐%) ๑๒.ทับเสลา (๑๐๑%) ๑๓.กระเสียว (๑๐๑%) และ ๑๔.ก้วคอกหมา (๑๐๖%)

### ๓. สรุปสถานการณ์น้ำในแม่น้ำและลุ่มน้ำสำคัญ

กรมชลประทาน : (<http://www.rid.go.th/๒๐๐๙/>)

- สรุปสถานการณ์น้ำทั่วประเทศ (ศูนย์ประมวลวิเคราะห์สถานการณ์น้ำ: สรุปสถานการณ์น้ำประจำวัน (๖ ธ.ค.) : สถานีนน้ำที่อยู่ในเกณฑ์น้ำน้อย ได้แก่ สถานี P.๑ จ.เชียงใหม่ สถานี P.๗A จ.กำแพงเพชร, สถานี P.๑๗ จ.นครสวรรค์, สถานี W.๕A จ.ตาก, สถานี Y.๑ C จ.แพร่, สถานี N.๑ จ.น่าน, สถานี N.๕A จ.พิษณุโลก, สถานี N.๖๗ จ.นครสวรรค์, สถานี Kgt.๑๐ จ.สระแก้ว, สถานี Kgt.๓ จ.ปราจีนบุรี และ สถานีนน้ำที่อยู่ในเกณฑ์ปกติ ได้แก่ สถานี Y.๑๖ จ.พิษณุโลก, สถานี M.๖A จ.บุรีรัมย์, สถานี M.๗ จ.อุบลราชธานี, สถานี X.๑๕๘ จ.ชุมพร และสถานี X.๑๑๙A จ.นครราชสีมา สถานีนที่อยู่ในเกณฑ์น้ำมาก ได้แก่ สถานี X.๓๗๖A จ.สุราษฎร์ธานี และสถานี M.๙ จ.ศรีสะเกษ แนวโน้มระดับน้ำ แม่น้ำวัง แม่น้ำยม แม่น้ำน่าน แม่น้ำมูล แม่น้ำพระสัก แม่น้ำบางปะกง และแม่น้ำโกลก มีแนวโน้มระดับน้ำลดลง แม่น้ำปิง แม่น้ำท่าตะเภา และแม่น้ำตาปี มีแนวโน้มระดับน้ำเพิ่มขึ้น

- สถานการณ์น้ำในแม่น้ำโขง (ศูนย์ประมวลวิเคราะห์สถานการณ์น้ำ: สรุปสถานการณ์น้ำประจำวัน : อ้างอิง MRC: Mekong River Commission ; <http://division.dwr.go.th/brdh/>) ณ วันที่ ๕ ธันวาคม ๒๕๕๙ ที่สถานีเชียงแสน เชียงคาน หอนกคาย นครพนม มุกดาหาร และโขงเจียม วัดระดับน้ำได้ ๒.๕๖, ๖.๖๒, ๓.๗๐, ๒.๙๒, ๒.๘๘ และ ๓.๗๐ เมตร ตามลำดับ เปรียบเทียบกับตลิ่ง มีค่าเท่ากับ -๑๐.๒๔, -๙.๓๘, -๘.๕๐, -๙.๕๘, -๙.๐๒ และ -๑๐.๘๐ เมตร ตามลำดับ แนวโน้มระดับน้ำ สถานีนนครพนม และมุกดาหาร และโขงเจียม มีแนวโน้มระดับน้ำเพิ่มขึ้น สถานีนเชียงแสน และหอนกคาย มีแนวโน้มระดับน้ำลดลง สถานีนเชียงคาน มีแนวโน้มระดับน้ำทรงตัว

กรมทรัพยากรน้ำ : (<http://www.dwr.go.th/home>)

- ระบบปฏิบัติการเฝ้าระวัง และเตือนภัยล่วงหน้าหาลาก - ดินถล่ม (Early Warning) (สำนักวิจัย พัฒนา และอุทกวิทยา : <http://ews.dwr.go.th>) (๖ ธ.ค.) สถานีนเตือนภัยระดับอพยพ ได้แก่ จ.ชุมพร ที่บ้านประชาธิปไตย ต.ชุมโค อ.ปะทิว เดือนด้วยน้ำฝน ฝนสะสม ๑๒ ซม. ณ เวลา ๑๕.๐๐ น. เท่ากับ ๑๓๑.๐ มม.  
- ระบบติดตามและเฝ้าระวังสถานการณ์น้ำ (ศูนย์ป้องกันวิกฤติน้ำ : <http://mekhala.dwr.go.th/main/> และ [line-rายงานสถานการณ์น้ำ](http://line-rายงานสถานการณ์น้ำ))  
- โครงการสำรวจจัดตั้งระบบตรวจวัดสถานการณ์น้ำทางไกลอัตโนมัติ (ในลุ่มน้ำ) ได้แก่

- สถานการณ์น้ำของสถานีโทรมาตรลุ่มน้ำเจ้าพระยา (ณ วันที่ ๖ ธ.ค.๕๙) ลุ่มน้ำเจ้าพระยา ปัจจุบันสถานการณ์น้ำในลำน้ำโดยทั่วไปยังคงอยู่ในภาวะปกติ (ระดับน้ำต่ำกว่าระดับตลิ่งต่ำสุด) มีระดับน้ำลดลงจากเมื่อวานเล็กน้อย
- สถานการณ์น้ำของสถานีโทรมาตรลุ่มน้ำยม-น่าน (ณ วันที่ ๖ ธ.ค.๕๙) ลุ่มน้ำยม-น่าน ปัจจุบันสถานการณ์น้ำในลำน้ำโดยทั่วไปยังคงอยู่ในภาวะปกติ (ระดับน้ำต่ำกว่าระดับตลิ่งต่ำสุด) ระดับน้ำในลำน้ำส่วนใหญ่มีแนวโน้มลดลง
- สถานการณ์น้ำของสถานีโทรมาตรลุ่มน้ำบางปะกง-ปราจีนบุรี (ณ วันที่ ๖ ธ.ค.๕๙) ลุ่มน้ำบางปะกง ปัจจุบันสถานการณ์น้ำในลำน้ำโดยทั่วไปยังคงอยู่ในภาวะปกติ (ระดับน้ำต่ำกว่าระดับตลิ่งต่ำสุด) ระดับน้ำในลำน้ำส่วนใหญ่มีแนวโน้มลดลง
- สถานการณ์น้ำของสถานีโทรมาตรลุ่มน้ำโขง ชี มูล (ณ วันที่ ๖ ธ.ค.๕๙) ลุ่มน้ำโขง ชี มูล ปัจจุบันสถานการณ์น้ำในลำน้ำโดยทั่วไปยังคงอยู่ในภาวะปกติ (ระดับน้ำต่ำกว่าระดับตลิ่งต่ำสุด) ยกเว้น แม่น้ำมูล ที่ อ.สตึก จ.บุรีรัมย์, อ.ท่าตูม จ.สุรินทร์ ที่มีน้ำล้นตลิ่ง ขณะที่แนวโน้มระดับน้ำในลำน้ำส่วนใหญ่มีแนวโน้มลดลง
- สถานการณ์น้ำของสถานีโทรมาตรลุ่มน้ำทะเลสาบสงขลา (ณ วันที่ ๖ ธ.ค.๕๙) ลุ่มน้ำทะเลสาบสงขลา ปัจจุบันสถานการณ์น้ำในลำน้ำโดยทั่วไปยังคงอยู่ในภาวะปกติ (ระดับน้ำต่ำกว่าระดับตลิ่งต่ำสุด) ระดับน้ำในลำน้ำส่วนใหญ่มีแนวโน้มลดลง แต่ในพื้นที่เสี่ยงภัย ยังคงต้องติดตามเฝ้าระวังสถานการณ์อย่างใกล้ชิด เนื่องจากปริมาณฝนที่ตกหนักถึงหนักมากและฝนที่ตกสะสมในระยะนี้ ซึ่งจะทำให้เกิดน้ำท่วมฉับพลันและน้ำป่าไหลหลากได้
- โครงการจัดตั้งศูนย์ปฏิบัติการและข้อมูลเพื่อการบริหารจัดการทรัพยากรน้ำ ได้แก่
  - สถานการณ์น้ำจากการเชื่อมโยงสัญญาณภาพจากกล้อง CCTV ณ วันที่ ๖ ธ.ค.๕๙ : สถานการณ์น้ำทั่วไปอยู่ในเกณฑ์ปกติ

๔. พายุหมุน (อุตุนิยมวิทยา) -ไม่มี -

๕. สถานการณ์น้ำ กรมป้องกันและบรรเทาสาธารณภัย (๖ ธ.ค.) รายงานน้ำท่วม ได้แก่ จ.สุราษฎร์ธานี ตั้งแต่วันที่ ๖ ธ.ค. ฝนตกหนักทำให้น้ำป่าไหลหลากเข้าท่วมพื้นที่ ได้แก่ อ.พุนพิน ตีร์รัฐนิคม ดอนสัก วิภาวดี ท่าฉาง ไชยา กาญจนดิษฐ์ พระแสง บ้านนาสาร เกาะสมุย บ้านนาเดิม ท่าชนะ เมืองงา ชัยบุรี เคียนซา เกาะพะงัน และเวียงสระ ประชาชนได้รับผลกระทบ ๒๙,๗๓๐ครัวเรือน ๙๕,๕๓๙ คน ปัจจุบันฝนตกเล็กน้อย จ.นครศรีธรรมราช ตั้งแต่วันที่ ๖ ธ.ค. ฝนตกหนักทำให้น้ำป่าไหลหลากเข้าท่วมพื้นที่ ได้แก่ อ.ชะอวดทุ่งสง จุฬาภรณ์ ร่อนพิบูลย์ หัวไทร บางขัน นาบอน พิปูน พรหมคีรี เฉลิมพระเกียรติ เขียวใหญ่ ฉวาง เมือง ขนอม ช้างกลาง ทุ่งใหญ่ ลานสกา ถ้าพรธรรมา ประชาชนได้รับผลกระทบ ๒๖๒,๘๗๗ คน ๑๐๕,๒๘๙ ครัวเรือน ปัจจุบันยังมีฝนตกในพื้นที่ จ.ชุมพร วันที่ ๓-๘ ธ.ค. ฝนตกหนักทำให้น้ำป่าไหลหลากเข้าท่วมพื้นที่ ได้แก่ อ.เมืองฯ ทุ่งตะโก หลังสวน และสวี ประชาชนได้รับผลกระทบ ๑,๕๕๖ ครัวเรือน ๕,๘๒๗ คน ปัจจุบันมีฝนตกในพื้นที่ จ.ตรัง วันที่ ๖ ธ.ค. ฝนตกหนักทำให้น้ำท่วมขังในพื้นที่ ได้แก่ อ.รัษฎา เมืองงา นาโยง ห้วยยอด วังวิเศษ ปะเหลียน ย่านตาขาว ประชาชนได้รับผลกระทบ ๑๑,๗๙๕ ครัวเรือน ๓๕,๙๖๓ คน ปัจจุบันยังมีฝนตกในพื้นที่ จ.สงขลา ตั้งแต่วันที่ ๖ ธ.ค. ฝนตกหนักทำให้น้ำท่วมขังในพื้นที่ ได้แก่ อ.เมืองฯ นาหม่อม สะบ้าย้อย หาดใหญ่ สะเดา ระโนด สิงหนคร กระแสสินธุ์ สทิงพระ ควนเนียง ประชาชนได้รับผลกระทบ ๒๓,๙๓๑ ครัวเรือน ๘๐,๑๐๔ คน อพยพ ๒๓๒ ครัวเรือน ๕๕๕ คน ปัจจุบันมีฝนตกในพื้นที่ จ.พัทลุง ตั้งแต่วันที่ ๖ ธ.ค.เกิดฝนตกหนักทำให้น้ำท่วมขังในพื้นที่ ได้แก่ อ.กงหรา เมืองงา ควนขนุน บางแก้ว ปากพะยูน ศรีบรรพต ปาย่อม ป่าบอน เขาชัยสน ศรีนครินทร์ ตะโหมด ประชาชนได้รับผลกระทบ ๓๑,๑๔๒ ครัวเรือน ๘๕,๓๙๓ คน ปัจจุบันยังมีฝนตกในพื้นที่ จ.ปัตตานี ตั้งแต่วันที่ ๖ ธ.ค. เกิดฝนตกหนักทำให้น้ำท่วมขังในพื้นที่ ได้แก่ อ.สายบุรี โคกโพธิ์ ทุ่งยางแดง ยะรัง ทองเจิก มายอ ยะหริ่ง ไ้ม่แก่น ประชาชนได้รับผลกระทบ ๘,๗๗๒ ครัวเรือน ๑๗,๖๔๐ คน ปัจจุบันฝนตกเล็กน้อย จ.ระนอง วันที่ ๓-๕ ธ.ค.เกิดฝนตกหนักทำให้น้ำท่วมขังในพื้นที่ อ.กระบุรี ต.ลำเลียง (ม.๙,๗,๘,๑๐) ความเสียหายอยู่ระหว่างการสำรวจ ปัจจุบันระดับน้ำลดลง กรมชลประทาน (๖ ธ.ค.) รายงานน้ำท่วม (เพิ่มเติม) ได้แก่ จ.นครราชสีมา ฝนตกหนักต่อเนื่องในพื้นที่ลุ่มน้ำโกลกตั้งแต่วันที่ ๑-๓ ธ.ค. ส่งผลให้เกิดน้ำป่าไหลหลากในพื้นที่ราบเชิงเขาและน้ำท่วมขังในพื้นที่ลุ่มต่ำ เขต อ.เมือง ยี่อง และบางเขา ปัจจุบันระดับน้ำในแม่น้ำโก-ลก ที่สะพานลันตูล อ.สุโขทัย-โกลก สถานี X.๑๑๙A ต่ำกว่าตลิ่ง ๑.๗๒ เมตร สถานการณ์วิกฤติน้ำ (ข่าว) จ.ตรัง ตั้งแต่วันที่ ๖ ธ.ค. ที่ผ่านมาน้ำท่วมได้ขยายวงกว้างออกไปเป็น ๘ อำเภอ จากทั้งหมด ๑๐ อำเภอ โดยที่ อ.รัษฎา รอยต่อ ต.ปะปาง อ.ทุ่งสง จ.นครศรีธรรมราช มีฝนตกลงมาอย่างหนัก ทำให้หลายตำบลของ รัษฎาซึ่งน้ำได้ลดลงแล้ว กลับมามีน้ำท่วมสูงขึ้นอีกครั้ง ขณะที่โรงเรียนเทศบาล ๗ วัดประสิทธิ์ชัย อ.เมือง ถูกลูกน้ำท่วม ไม่สามารถเข้าไปในโรงเรียนได้ จังหวัดต้องประกาศหยุดเรียนแล้วไม่ต่ำกว่า ๓๐ แห่ง ส่วนถนนทางหลวงหมายเลข ๔๐๓ เส้นทางไปยังอ.ทุ่งสง จ.นครศรีธรรมราช และ จ.กระบี่ ถูกลูกน้ำท่วมบริเวณหลักกม.ที่ ๔-๖ สายสี่แยกอันดามันถึงสี่แยกนาขา ระยะทางยาวกว่า ๒ กม.ต้องปิดการจราจรเป็นวันที่ ๒ นอกจากนี้ ชาวบ้าน ต.นาตาล่วง อ.เมืองตรัง ร่วมกันนำทรายบรรจุกระสอบมาวางเสริมพนังกั้นแม่น้ำ บริเวณเชิงสะพานข้ามแม่น้ำตรัง ฝั่งวัดโพธิ์สมถ์ หมู่ ๔ ต.นาตาล่วง เพื่อป้องกันน้ำเอ่อล้นเข้าท่วมหมู่บ้าน หลังมวลน้ำขนาดใหญ่จาก จ.นครศรีธรรมราชและน้ำจากเขาระบาดไหลทะลักจนเอ่อล้นพื้นที่ต่าง ๆ ทำให้สะพานข้ามแม่น้ำตรังซึ่งเชื่อมต่อระหว่าง ๒ ตำบล คือ ต.หนองตรุด กับ ต.นาตาล่วง ถูกลูกน้ำไหลเข้าท่วม จนรถไม่สามารถผ่านสัญจรไปได้ จ.พัทลุง หัวหน้าปภ.พัทลุง เปิดเผยว่า สถานการณ์อุทกภัยในพื้นที่ยังถือว่าวิกฤติ แม้ฝนจะลดลงบ้างเล็กน้อย แต่หลายพื้นที่ยังคงมีน้ำท่วมสูง บางจุดน้ำสูงกว่า ๑ เมตร โดยเฉพาะพื้นที่ของ อ.ควนขนุน ทั้ง ต.ทะเลน้อย ต.พนาจง และที่บ้านปากคลอง ต.มะกอกเหนือ ชาวบ้าน จำนวน ๑๕ หมู่บ้าน ยังคงได้รับความเดือดร้อนจากน้ำท่วมบ้านเรือน และถนนทางเข้าหมู่บ้าน ระดับน้ำยังท่วมสูงเกือบ ๑ เมตร เจ้าหน้าที่ ต้องคอยนำเรือบริการรับส่งชาวบ้าน ขณะที่ รางรถไฟ ก็เสียหายจนไม่สามารถเดินรถได้จากกระแสน้ำที่หลากรุนแรง จ.สุราษฎร์ธานี ยังคงมีฝนต่อเนื่อง มีพื้นที่ประสบอุทกภัยแล้ว ๑๗ อำเภอ จาก ๑๙ อำเภอ โดยมีพื้นที่ต้องเฝ้าระวังในวันนี้อีก ๑๒ อำเภอ คือ พื้นที่ริมทะเลตั้งแต่ อ.ไชยา อ.ท่าฉาง อ.พุนพิน อ.กาญจนดิษฐ์ และอ.ดอนสัก จ.นครศรีธรรมราช ผู้ว่าฯ ตรวจสถานการณ์น้ำท่วม พร้อมสั่งการให้หน่วยงานที่เกี่ยวข้องระดมติดตั้งเครื่องสูบน้ำ และเครื่องผลักดันน้ำ เพื่อเร่งระบายน้ำออกจากพื้นที่ นอกจากนี้ ยังกำชับทุกอำเภอให้ติดตามเฝ้าระวังและสำรวจความเสียหาย ทั้งนี้ วันนี้ พบปริมาณฝนเริ่มเบาบางลง แต่หลายอำเภอยังคงประสบภาวะน้ำท่วมอยู่ โดยเฉพาะอำเภอที่เป็นจุดรับน้ำ ๒ แห่ง คือ อ.เฉลิมพระเกียรติ และ ปากพนัง วัดระดับสูงสุดได้ ๓๐ - ๔๐ ซม. จ.ชุมพร หลังจากได้เกิดฝนตกหนักมาสามวันตั้งแต่ช่วงเช้าของวันนี้ ได้เกิดน้ำป่าไหลหลาก จากเทือกเขาตะนาวศรี ชายแดนไทย - เมียนมา ลงสู่ อ.ท่าชนะ อ.เมืองชุมพร ถนนหลายสายถูกตัดขาด ถนนเอเชีย ๔๑ หลักกม. ๑ - ๓ ช่องทางขึ้น กทม. ระดับน้ำท่วมสูง ๔๐ - ๕๐ ซม.รถไปมาด้วยความยากลำบาก ถนนเข้าเมืองชุมพร ระดับน้ำสูงกว่า ๕๐ ซม.ระยะทาง กว่า ๓ กม. โรงเรียนใน อ.เมืองชุมพร ต้องปิดทำการ เส้นทางรถไฟจากสถานีบ้านช่วงช้าง - สถานีมกบอำมฤต มีน้ำท่วมรางรถไฟ และถนนรอบสนามบินชุมพร โดยฝนยังคงตกหนักตลอดเวลา จ.สงขลา ๔ อำเภอ ของคาบสมุทรมหาสมุทร ยังวิกฤติ น้ำยังเอ่อล้นท่วมบ้านเรือนประชาชน พื้นที่การเกษตร และเส้นทางเข้า-ออกหมู่บ้าน จนได้รับความเสียหายอย่างหนัก โดยเฉพาะที่ อ.ระโนด จ.ปัตตานี แม้ที่ภาคที่ ๔ เดินทางไปให้กำลังใจประชาชนที่ได้รับผลกระทบจากอุทกภัยที่เกิดขึ้นในพื้นที่ ต.ตะโกละกาโป อ.ยะหริ่ง หลังเกิดฝนตกหนัก และน้ำท่วมฉับพลัน ทั้งนี้ จังหวัดได้มีน้ำป่าไหลหลากเข้าท่วมบริเวณ ๗ อำเภอ โดยเฉพาะที่ อ.สายบุรี ที่ค่อนข้างวิกฤติ เนื่องจากทุกตำบลได้รับผลกระทบล่าสุด สถานการณ์เริ่มคลี่คลาย แต่ยังคงมีน้ำท่วมขังในพื้นที่ลุ่มต่ำบางส่วน เช่น นาข้าว เบื้องต้นหลายหน่วยงานได้เข้าไปให้ความช่วยเหลือแล้ว

๖. คาดการณ์สภาพอากาศ ๗ วัน (กรมอุตุนิยมวิทยา) ในช่วงวันที่ ๗-๑๒ ธ.ค.บริเวณภาคเหนือและภาคตะวันออกเฉียงเหนือจะมีอากาศหนาวเย็นได้อีก ส่วนภาคกลางและภาคตะวันออกมีอากาศเย็น อุณหภูมิจะลดลงอีก ๒-๓ องศาเซลเซียส สำหรับภาคใต้ตอนล่างยังคงมีฝนตกต่อเนื่องตลอดช่วง กับมีฝนตกหนักบางแห่ง ส่วนคลื่นลมในบริเวณอ่าวไทยมีกำลังปานกลาง โดยมีคลื่นสูงประมาณ ๒ เมตร

๗. พื้นที่ที่ควรเฝ้าระวังเตือนภัยวิกฤติน้ำ(น้ำท่วม ภัยแล้ง) : NASA (๒๔ ชั่วโมง): รายงานพื้นที่ที่อาจเกิดน้ำท่วม (๖ ธ.ค.) ได้แก่ ภาคใต้ คือ จ.ระนอง ชุมพร สุราษฎร์ธานี กระบี่ นครศรีธรรมราช ตรัง พัทลุง สตูล สงขลา ยะลา ปัตตานี และนราธิวาส กรมทรัพยากรธรณี (๖ ธ.ค.) ๑) ประกาศฉบับที่ ๓๔/๒๕๕๙ ให้เฝ้าระวังภัยเหตุดินถล่มและน้ำป่าไหลหลากในพื้นที่ โดยเฉพาะลุ่มน้ำตาปี (สุราษฎร์ธานี) ลุ่มน้ำชายฝั่งทะเลภาคใต้ฝั่งตะวันออก (ชุมพร นครศรีธรรมราช ปัตตานี นราธิวาส) ลุ่มน้ำชายฝั่งทะเลภาคใต้ฝั่งตะวันตก (ระนอง พังงา ภูเก็ต กระบี่ ตรัง สตูล) ลุ่มน้ำทะเลสาบสงขลา (สงขลา พัทลุง) และลุ่มน้ำปัตตานี (ยะลา) ในระหว่างวันที่ ๔ - ๖ ธ.ค. ๒) พื้นที่ติดตามและเฝ้าระวังสถานการณ์ธรณีพิบัติภัยดินถล่มและน้ำป่าไหลหลาก ได้แก่ จ.ชุมพร นครศรีธรรมราช ระนอง พังงา ภูเก็ต กระบี่ พัทลุง ตรัง สตูล สงขลา ยะลา นราธิวาส ปัตตานี และสุราษฎร์ธานี ๓) รายงานพื้นที่คาดการณ์ปริมาณน้ำฝนที่อาจก่อให้เกิดดินถล่มล่วงหน้า ๓ วัน ได้แก่ จ.กาญจนบุรี ราชบุรี เพชรบุรี สุพรรณบุรี อุทัยธานี สุราษฎร์ธานี นครศรีธรรมราช กระบี่ พัทลุง ตรัง สงขลา ยะลา นราธิวาส และปัตตานี เฝ้าระวังในระยะ ๒-๓ วันนี้ กรมอุตุนิยมวิทยา (๖ ธ.ค.) ได้ ๑. พยากรณ์ลักษณะอากาศทั่วไป โดยสรุปว่า ภาคใต้มีฝนตกหนักถึงหนักมากบางแห่งบริเวณ จ.ประจวบคีรีขันธ์ ชุมพร สุราษฎร์ธานี นครศรีธรรมราช ระนอง พังงา และภูเก็ต ขอให้ประชาชนในบริเวณดังกล่าวระมัดระวังอันตรายจากฝนตกหนักถึงหนักมากและฝนที่ตกสะสม ซึ่งจะทำให้เกิดน้ำท่วมฉับพลันและน้ำป่าไหลหลาก ๒. ประกาศ “ฝนตกหนักถึงหนักมากในภาคใต้ของสงขลาและคลื่นลมแรงในอ่าวไทย” ฉบับที่ ๒๖ ลว. ๕ ธ.ค.๕๙ เวลา ๑๗.๐๐ น. โดยสรุปว่า หย่อมความกดอากาศต่ำกำลังแรงยังคงปกคลุมตอนเหนือของเกาะสุมาตราและกำลังเคลื่อนตัวทางทิศตะวันตกเฉียงเหนืออย่างช้าๆ ประกอบกับมรสุมตะวันออกเฉียงเหนือกำลังแรงพัดปกคลุมภาคใต้และอ่าวไทย ลักษณะเช่นนี้ทำให้ภาคใต้มีฝนตกหนักถึงหนักมากบางแห่ง ในบริเวณจ.ประจวบคีรีขันธ์ ชุมพร สุราษฎร์ธานี นครศรีธรรมราช พัทลุง สงขลา ระนอง พังงา ภูเก็ต และกระบี่ ขอให้ประชาชนบริเวณดังกล่าวระมัดระวังอันตรายจากฝนตกหนักถึงหนักมาก ฝนที่ตกสะสม น้ำท่วมฉับพลัน น้ำป่าไหลหลากได้ และหลีกเลี่ยงการสัญจรผ่านบริเวณที่มีน้ำท่วมไว้ด้วย

# รายงานสรุปสภาพน้ำในอ่างเก็บน้ำขนาดใหญ่และขนาดกลาง

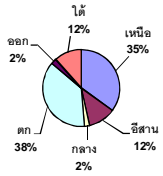
รายงานสถานการณ์ ณ วันที่ 6 ธันวาคม 2559

ปริมาณน้ำในอ่างที่ใช้การได้ในสัปดาห์นี้ + มากกว่า / - น้อยกว่า สัปดาห์ก่อน **73.75** ล้าน ลบ.ม.

สถานการณ์ปริมาณน้ำในอ่างเก็บน้ำที่ใช้ในกิจกรรมท่องเที่ยว มากกว่าปริมาณน้ำที่เหลือใช้งาน เนื่องจากปริมาณน้ำที่ผ่านมา ควรใช้อย่างระมัดระวัง

% ปริมาณน้ำรวมและภาคปัจจุบัน

ปริมาณน้ำรวมทั้งประเทศ 70,921 ล้าน ลบ.ม. (100%)



เปรียบเทียบปริมาณน้ำรวมประเทศ ปัจจุบัน

ปี 59 และ ปี 58

วันที่ 6 ธันวาคม 2559 เท่ากับ

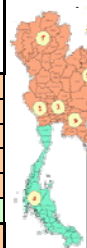
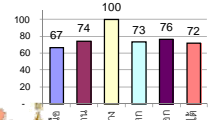
50,659 ล้าน ลบ.ม. หรือ เท่ากับ

71%

วันที่ 6 ธันวาคม 2558 เท่ากับ

40,801 ล้าน ลบ.ม. หรือ เท่ากับ

58%



สรุปสถานการณ์ปริมาณน้ำในอ่าง

คงที่	6	อ่าง
ลดลง	23	อ่าง
เพิ่มขึ้น	9	อ่าง

ภาค	สถานการณ์ปริมาณน้ำในอ่าง				ปริมาณน้ำเปลี่ยนแปลง (ล้าน ม.³)	สถานะ
	ลดลง (แห่ง)	คงที่ (แห่ง)	เพิ่มขึ้น (แห่ง)	รวม (แห่ง)		
ภาคเหนือ	4	-	3	7	-50.00	ปริมาณน้ำในอ่างเก็บน้ำลดลง
ภาคตะวันออกเฉียงเหนือ	9	3	-	12	-77.00	ปริมาณน้ำในอ่างเก็บน้ำลดลง
ภาคกลาง	2	1	-	3	-5.00	ปริมาณน้ำในอ่างเก็บน้ำลดลง
ภาคตะวันตก	2	-	-	2	-23.00	ปริมาณน้ำในอ่างเก็บน้ำลดลง
ภาคตะวันออก	6	1	3	10	-6.75	ปริมาณน้ำในอ่างเก็บน้ำลดลง
ภาคใต้	-	1	3	4	88.00	ปริมาณน้ำในอ่างเก็บน้ำเพิ่มขึ้น
<b>รวมทั้งประเทศ</b>	<b>23</b>	<b>6</b>	<b>9</b>	<b>38</b>	<b>-73.75</b>	<b>ปริมาณน้ำในอ่างเก็บน้ำลดลง</b>

ภาค	อ่างเก็บน้ำ	ความจุที่ใช้งาน (ล้าน ม.³)	ปริมาณน้ำที่ใช้งานได้ (ล้าน ม.³)	ปริมาณน้ำรวมวันที่ 6 ธันวาคม 2558 (ล้าน ม.³)	%	ปัจจุบัน วันที่ 6 ธันวาคม 2559				สัปดาห์ก่อน วันที่ 30 พฤศจิกายน 2559				ปริมาณน้ำ + เพิ่มขึ้น - ลดลง (ล้าน ม.³)	สถานการณ์ในอ่าง	
						ปริมาณน้ำรวม (ล้าน ม.³)	%	ปริมาณน้ำใช้การได้จริง (ล้าน ม.³)	%	ปริมาณน้ำรวม (ล้าน ม.³)	%	ปริมาณน้ำใช้การได้จริง (ล้าน ม.³)	%			
<b>ภาคเหนือ (7)</b>																
ภูมิพล (2)	ตาก	13,462	3,800	9,662	5,013	37%	7,224	54%	3,424	25%	7,230	54%	3,430	25%	-6.00	ลดลง
สิริกิติ์ (2)	อุตรดิตถ์	9,510	2,850	6,660	4,836	51%	7,706	81%	4,856	51%	7,739	81%	4,889	51%	-33.00	ลดลง
แม่กวด	เชียงใหม่	265	12	253	75	28%	181	68%	169	64%	179	68%	167	63%	2.00	เพิ่มขึ้น
แม่กวด	เชียงใหม่	263	14	249	30	11%	112	43%	98	37%	111	42%	97	37%	1.00	เพิ่มขึ้น
กสิกรรม	ลำปาง	106	3	103	26	25%	99	93%	96	91%	94	89%	91	86%	5.00	เพิ่มขึ้น
กสิกรรม	ลำปาง	170	6	164	27	16%	180	106%	174	102%	182	107%	176	104%	-2.00	ลดลง
แควน้อย	พิษณุโลก	939	43	896	403	43%	939	100%	896	95%	956	102%	913	97%	-17.00	ลดลง
<b>รวมภาคเหนือ</b>	<b>34.85%</b>	<b>24,715</b>	<b>6,728</b>	<b>17,987</b>	<b>10,410</b>	<b>42%</b>	<b>16,441</b>	<b>67%</b>	<b>9,713</b>	<b>39%</b>	<b>16,491</b>	<b>67%</b>	<b>9,763</b>	<b>40%</b>	<b>-50.00</b>	<b>ลดลง</b>
<b>ภาคตะวันออกเฉียงเหนือ (12)</b>																
ห้วยหลวง	อุดรธานี	136	7	129	39	29%	107	79%	100	74%	109	80%	102	75%	-2.00	ลดลง
น้ำอูน	สกลนคร	520	45	475	206	40%	276	53%	231	44%	279	54%	234	45%	-3.00	ลดลง
น้ำพอง (2)	สกลนคร	165	8	157	68	41%	64	39%	56	34%	65	39%	57	35%	-1.00	ลดลง
จุฬารัตน์ (2)	ชัยภูมิ	164	37	127	85	52%	159	97%	122	74%	159	97%	122	74%	-	คงที่
อุบลรัตน์ (2)	ขอนแก่น	2,431	581	1,850	778	32%	2,368	97%	1,787	74%	2,427	100%	1,846	76%	-59.00	ลดลง
ลำปาว	กาฬสินธุ์	1,980	100	1,880	941	48%	1,141	58%	1,041	53%	1,145	58%	1,045	53%	-4.00	ลดลง
ลำดอง	นครราชสีมา	314	22	292	129	41%	122	39%	100	32%	123	39%	101	32%	-1.00	ลดลง
ลำพระเพลิง	นครราชสีมา	155	1	154	88	57%	72	46%	71	46%	72	46%	71	46%	-	คงที่
มูลบน	นครราชสีมา	141	7	134	51	36%	71	50%	64	45%	71	50%	64	45%	-	คงที่
ลำน้ำพระยา	นครราชสีมา	275	7	268	101	37%	132	48%	125	45%	133	48%	126	46%	-1.00	ลดลง
ลำน้ำรอง	บุรีรัมย์	121	3	118	68	56%	64	53%	61	50%	65	54%	62	51%	-1.00	ลดลง
สิรินธร (2)	อุตรดิตถ์	1,966	831	1,135	1,397	71%	1,852	84%	821	42%	1,857	84%	826	42%	-5.00	ลดลง
<b>รวมภาคตะวันออกเฉียงเหนือ</b>	<b>11.80%</b>	<b>8,369</b>	<b>1,649</b>	<b>6,720</b>	<b>3,951</b>	<b>47%</b>	<b>6,228</b>	<b>74%</b>	<b>4,579</b>	<b>55%</b>	<b>6,306</b>	<b>75%</b>	<b>4,656</b>	<b>56%</b>	<b>-77.00</b>	<b>ลดลง</b>
<b>ภาคกลาง (3)</b>																
ป่าสักชลสิทธิ์	ลพบุรี	960	3	957	575	60%	953	99%	950	99%	957	100%	954	99%	-4.00	ลดลง
ห้วยเสลา	อุทัยธานี	160	17	143	51	32%	161	101%	144	90%	161	101%	144	90%	-	คงที่
กระเสียว	สุพรรณบุรี	240	40	200	78	33%	243	101%	203	85%	244	102%	204	85%	-1.00	ลดลง
<b>รวมภาคกลาง</b>	<b>1.92%</b>	<b>1,360</b>	<b>60</b>	<b>1,300</b>	<b>70</b>	<b>52%</b>	<b>1,357</b>	<b>100%</b>	<b>1,297</b>	<b>95%</b>	<b>1,362</b>	<b>100%</b>	<b>1,302</b>	<b>96%</b>	<b>-5.00</b>	<b>ลดลง</b>
<b>ภาคตะวันตก (2)</b>																
ศรีนครินทร์ (2)	กาญจนบุรี	17,745	10,265	7,480	12,971	73%	13,649	77%	3,384	19%	13,656	77%	3,391	19%	-7.00	ลดลง
วชิราลงกรณ (2)	กาญจนบุรี	8,860	3,012	5,848	5,332	60%	5,810	66%	2,798	32%	5,826	66%	2,814	32%	-16.00	ลดลง
<b>รวมภาคตะวันตก</b>	<b>37.51%</b>	<b>26,605</b>	<b>13,277</b>	<b>13,328</b>	<b>18,303</b>	<b>69%</b>	<b>19,459</b>	<b>73%</b>	<b>6,182</b>	<b>23%</b>	<b>19,482</b>	<b>73%</b>	<b>6,205</b>	<b>23%</b>	<b>-23.00</b>	<b>ลดลง</b>
<b>ภาคตะวันออก (6+4)</b>																
ขุนด่าน	นครนายก	224	5.00	219	190	85%	220	98%	215	96%	221	99%	216	96%	-1.00	ลดลง
คลองสิียด	ฉะเชิงเทรา	420	30.00	390	254	60%	269	64%	239	57%	270	64%	240	57%	-1.00	ลดลง
บางพระ (3)	ชลบุรี	117	12.00	105	49	42%	97	83%	85	73%	95	81%	83	71%	2.00	เพิ่มขึ้น
หนองปลาไหล (3)	ระยอง	164	13.75	150	158	96%	109	67%	95	58%	108	66%	94	58%	1.00	เพิ่มขึ้น
ประแสร์ (3)	ระยอง	295	20.00	275	264	89%	221	75%	201	68%	226	77%	206	70%	-5.00	ลดลง
มาบประชัน (3)	ระยอง	17	0.72	16	12	73%	10	61%	9	57%	10	61%	9.38	57%	0.11	เพิ่มขึ้น
หนองค้อ (3)	ระยอง	21	1.00	20	8	35%	13	60%	12	55%	13	60%	11.94	56%	-0.10	ลดลง
ฉกกราย (3)	ระยอง	79	3.00	76	74	93%	72	90%	69	87%	73	92%	69.84	88%	-1.00	ลดลง
คลองใหญ่ (3)	ระยอง	45	3.00	42	40	87%	33	73%	30	67%	35	77%	32.12	71%	-1.75	ลดลง
นันทนรินทร์	ปราจีนบุรี	295	19.00	276	-	0%	239	81%	220	75%	239	81%	220.00	75%	-	คงที่
<b>รวมภาคตะวันออก</b>	<b>2.37%</b>	<b>1,678</b>	<b>107</b>	<b>1,570</b>	<b>1,049</b>	<b>63%</b>	<b>1,283</b>	<b>76%</b>	<b>1,176</b>	<b>70%</b>	<b>1,290</b>	<b>77%</b>	<b>1,183</b>	<b>70%</b>	<b>-6.75</b>	<b>ลดลง</b>
<b>ภาคใต้ (4)</b>																
แก่งกระจาน	เพชรบุรี	710	65	645	328	46%	370	52%	305	43%	369	52%	304	43%	1.00	เพิ่มขึ้น
ปราณบุรี	ประจวบคีรีขันธ์	391	18	373	137	35%	154	39%	136	35%	154	39%	136	35%	-	คงที่
รัชชประภา (2)	สุราษฎร์ธานี	5,639	1,352	4,287	4,898	87%	4,908	87%	3,556	63%	4,861	86%	3,509	62%	47.00	เพิ่มขึ้น
บางกลาง (2)	ยะลา	1,454	276	1,178	1,021	70%	460	32%	184	13%	420	29%	144	10%	40.00	เพิ่มขึ้น
<b>รวมภาคใต้</b>	<b>11.55%</b>	<b>8,194</b>	<b>1,711</b>	<b>6,483</b>	<b>6,384</b>	<b>78%</b>	<b>5,892</b>	<b>72%</b>	<b>4,181</b>	<b>51%</b>	<b>5,804</b>	<b>71%</b>	<b>4,093</b>	<b>50%</b>	<b>88.00</b>	<b>เพิ่มขึ้น</b>
<b>รวมทั้งประเทศ</b>	<b>100%(38)</b>	<b>70,921</b>	<b>23,532</b>	<b>47,388</b>	<b>40,801</b>	<b>58%</b>	<b>50,659</b>	<b>71%</b>	<b>27,128</b>	<b>38%</b>	<b>50,734</b>	<b>72%</b>	<b>27,202</b>	<b>38%</b>	<b>-73.75</b>	<b>ลดลง</b>

ที่มาข้อมูล : ตารางสรุปสภาพน้ำในอ่างเก็บน้ำขนาดใหญ่ทั่วประเทศ และตารางสรุปสภาพน้ำในอ่างเก็บน้ำภาคตะวันออก กรมชลประทาน

หมายเหตุ :

- อ่างเก็บน้ำขนาดใหญ่ หมายถึง อ่างเก็บน้ำที่มีความจุตั้งแต่ 100 ล้าน ลบ.ม. ขึ้นไป
- เป็นอ่างเก็บน้ำอยู่ในความรับผิดชอบของกรมชลประทาน (10) นอกนั้นอยู่ในความรับผิดชอบของกรมชลประทาน (28)
- เป็นอ่างเก็บน้ำขนาดกลางที่มีความสำคัญต่อการชลประทานและการประปาฯ ของลุ่มน้ำชายฝั่งทะเลตะวันออก
- ที่มา : กรมชลประทาน และการไฟฟ้าฝ่ายผลิตแห่งประเทศไทย
- จังหวัดที่มีอ่างเก็บน้ำขนาดใหญ่มีจำนวน 26 จังหวัด ไม่มี 50 จังหวัด

รท. นายถียง ระดมเก็บกักของอ่าง



ศูนย์เขื่อนฯ



ศูนย์ป้องกันวิกฤตน้ำ กรมทรัพยากรน้ำ

ลำดับของเขื่อนตามความจุ

- ศรีนครินทร์ 2.ภูมิพล 3.สิริกิติ์ 4.วชิราลงกรณ 5.รัชชประภา
- อุบลรัตน์ 7.สิรินธร 8.บางกลาง 9.ลำปาว 10.ป่าสัก

ลำดับของเขื่อนตามปริมาณน้ำใช้การได้

- ภูมิพล 2.ศรีนครินทร์ 3.สิริกิติ์ 4.วชิราลงกรณ 5.รัชชประภา
- ลำปาว 7.อุบลรัตน์ 8.บางกลาง 9.สิรินธร 10.ป่าสัก