



## รายงานการเฝ้าระวังติดตามสถานการณ์น้ำและความช่วยเหลือ ศูนย์ปฏิบัติการทรัพยากรธรรมชาติและสิ่งแวดล้อม (ด้านทรัพยากรน้ำ) กระทรวงทรัพยากรธรรมชาติและสิ่งแวดล้อม

### ศูนย์ป้องกันวิกฤติน้ำ กรมทรัพยากรน้ำ

โทรศัพท์ ๐ ๒๒๗๑ ๖๐๐๐ ต่อ ๖๔๔๕ โทรสาร ๐ ๒๒๗๘ ๖๖๒๙ www.dwr.go.th ID Line: mekhalawoc Email: mekhala@dwr.mail.go.th

### ศูนย์เทคโนโลยีสารสนเทศทรัพยากรน้ำบาดาล กรมทรัพยากรน้ำบาดาล

โทรศัพท์ ๐ ๒๖๖๖ ๗๐๙๐ โทรสาร ๐ ๒๖๖๖ ๗๑๐๐ www.dgr.go.th Email: itcenter@dgr.mail.go.th

### สำนักงานนโยบายและแผนทรัพยากรธรรมชาติและสิ่งแวดล้อม

โทรศัพท์ ๐ ๒๒๖๕๖๕๐๐ www.onep.go.th Email: webmaster@onep.go.th

รายงานฉบับที่ ๒๗๘/๒๕๖๓

เวลา ๑๕.๐๐ น.

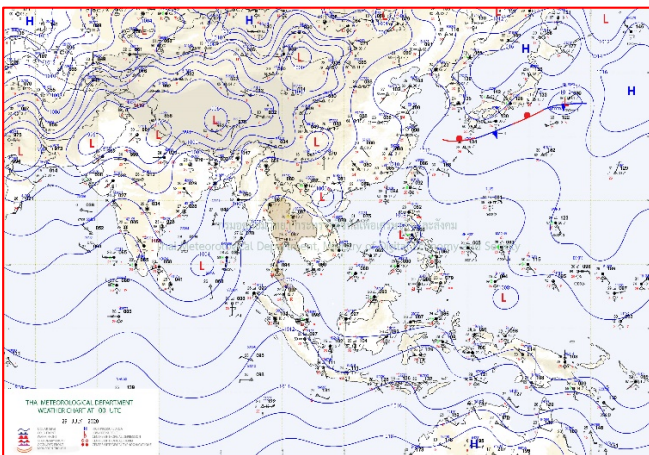
วันที่ ๒๙ กรกฎาคม ๒๕๖๓

เรียนรมว.ทส. เลขาธิการ รมว.ทส. ที่ปรึกษา รมว.ทส. ปกท.ทส. รอง ปกท.ทส. อทน. อทบ. และหน่วยงานที่เกี่ยวข้อง

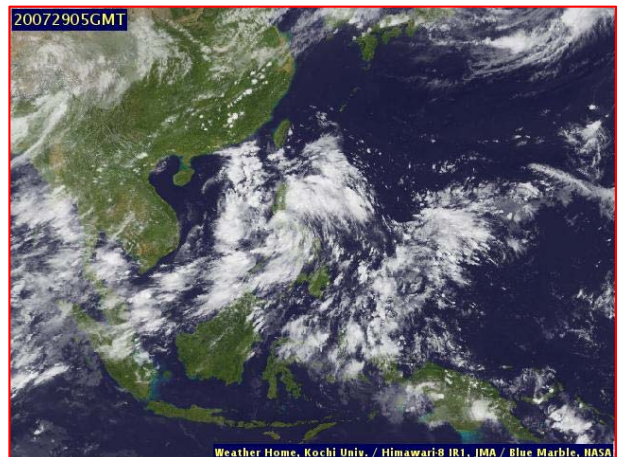
#### ๑. สถานะอากาศ เวลา ๑๒.๐๐ น. (กรมอุตุนิยมวิทยา)

พยากรณ์อากาศ ๒๔ ชั่วโมงข้างหน้า มรสุมตะวันตกเฉียงใต้ที่พัดปกคลุมทะเลอันดามันและประเทศไทยมีกำลังปานกลาง ประกอบกับมีหย่อมความกดอากาศต่ำปกคลุมประเทศลาวและเวียดนามตอนบน ลักษณะเช่นนี้ทำให้ประเทศไทยมีฝนตกหนักบางแห่งในภาคตะวันออกเฉียงเหนือตอนบน ภาคตะวันออก และภาคใต้ ขอให้ประชาชนบริเวณดังกล่าวระวังอันตรายจากฝนที่ตกหนักไว้ด้วย

อนึ่ง หย่อมความกดอากาศต่ำกำลังแรงในทะเลจีนใต้มีกำลังแรงขึ้น และคาดว่าจะเคลื่อนตัวทางทิศตะวันตกเฉียงเหนือสู่บริเวณชายฝั่งประเทศจีนตอนใต้ ซึ่งจะส่งผลทำให้บริเวณประเทศไทยตอนบนมีฝนเพิ่มขึ้นในช่วงวันที่ ๑-๒ สิงหาคม ๒๕๖๓

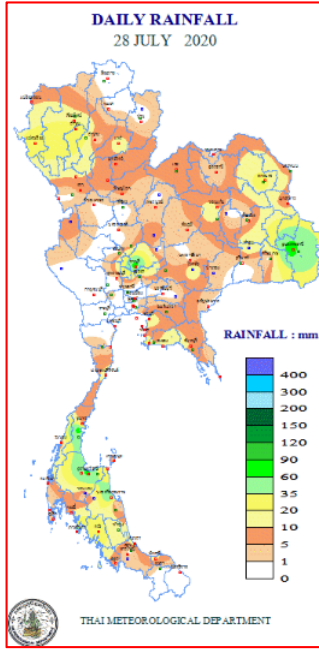


แผนที่อากาศ วันที่ ๒๙ ก.ค. ๒๕๖๓ เวลา ๐๗.๐๐ น.



ภาพถ่ายดาวเทียม วันที่ ๒๙ ก.ค. ๒๕๖๓ เวลา ๑๒.๐๐ น.

## ๒. ปริมาณฝนสะสม ณ เวลา ๐๗.๐๐น.(เมื่อวาน) - ๐๗.๐๐ น.(วันนี้)(กรมอุตุนิยมวิทยา)



จุดตรวจวัด	ปริมาณฝน (มม.)
จ.อำนาจเจริญ	๑๗๘.๒
จ.อุบลราชธานี (ศูนย์ฯ)	๘๗.๙
จ.ลพบุรี	๗๔.๔
จ.ชมพร (สวี่ สกษ.)	๗๑.๐
จ.สุราษฎร์ธานี	๖๗.๗
จ.นครศรีธรรมราช	๖๑.๘
จ.บุรีรัมย์	๕๑.๗

## ๓. ปริมาณฝนสะสมของพื้นที่ลาดเชิงเขา ๑๒ ชม. ที่ผ่านมา (กรมทรัพยากรน้ำ)

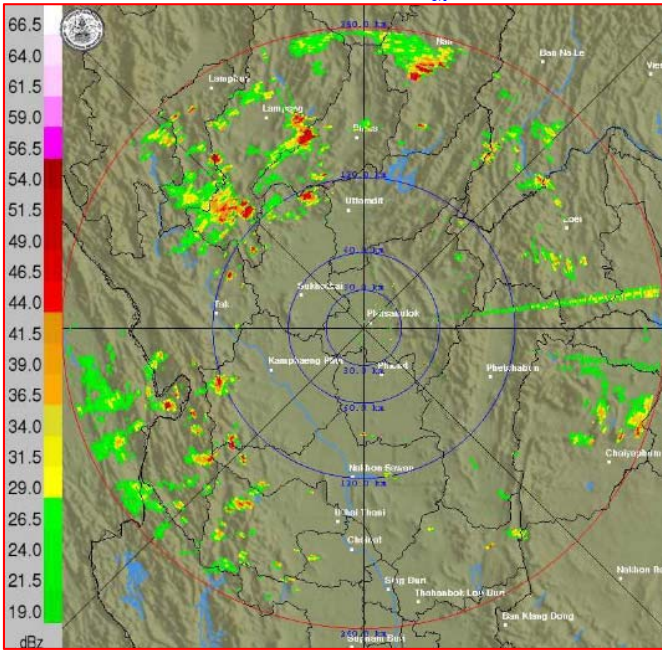
จุดตรวจวัด	ระดับการเตือน	ปริมาณฝน (มม./๑๒ ชม.)
บ้านห้วยผึ้ง ต.ห้วยผา อ.เมืองแม่ฮ่องสอน จ.แม่ฮ่องสอน	-	๖๗.๕
บ้านถ้ำเต่า ต.ท่าคล้อ อ.แก่งคอย จ.สระบุรี	-	๖๔.๐
บ้านสำนักตุมกา ต.วังตะเฆ่ อ.หนองบัวระเหว จ.ชัยภูมิ	-	๖๑.๐
บ้านทบศอก ต.หมอกจำแป๋ อ.เมืองแม่ฮ่องสอน จ.แม่ฮ่องสอน	-	๖๐.๐
บ้านนาปอ ต.บ่อน้ำร้อน อ.กันตัง จ.ตรัง	-	๖๐.๐
บ้านสันป่าสัก ต.บ้านช้าง อ.แม่แตง จ.เชียงใหม่	-	๕๓.๐
บ้านแม่ละงอง ต.น้ำแพร่ อ.พร้าว จ.เชียงใหม่	-	๕๑.๐
บ้านหัวฝาย ต.ชัยพฤกษ์ อ.เมืองเลย จ.เลย	-	๕๑.๐
บ้านทุ่งมะส้าน ต.ห้วยผา อ.เมืองแม่ฮ่องสอน จ.แม่ฮ่องสอน	-	๔๗.๕
บ้านคลองพร้าว ต.เกาะช้าง อ.เกาะช้าง จ.ตราด	-	๔๖.๐
บ้านแยง ต.บ้านแยง อ.นครไทย จ.พิษณุโลก	-	๓๖.๕
บ้านห้วยน้ำอุ่น ต.บ้านดง อ.ชาติตระการ จ.พิษณุโลก	-	๓๕.๐
บ้านสว่างศิริ ต.โคกยาง อ.กันตัง จ.ตรัง	-	๓๕.๐

## ๔. ค่าความชื้นในดิน (กรมทรัพยากรน้ำ/คณะกรรมการแม่ข่าย)

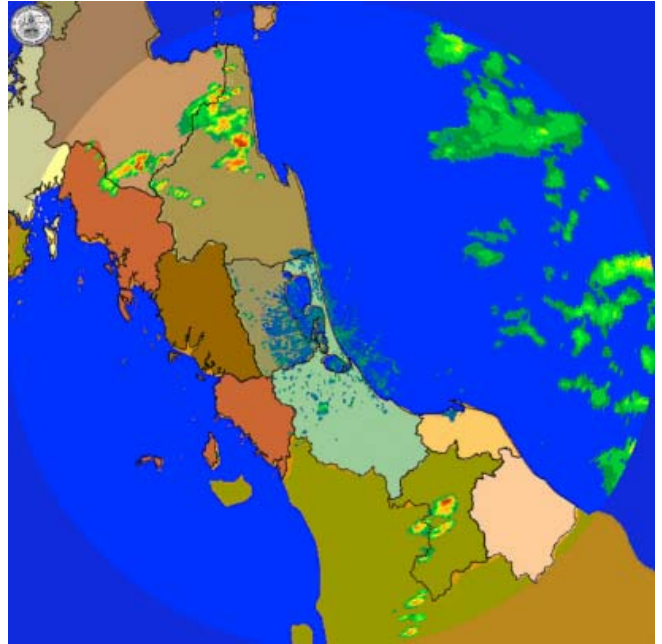
ภูมิภาค	ความชื้นในดิน [-] ๑ ก.ค. ๖๓	ความชื้นในดิน [-] ๒๗ ก.ค. ๖๓	แนวโน้ม
เหนือ	๒๐-๔๐	๒๐-๔๐	ทรงตัว
กลาง	๒๐-๔๐	๔๐-๖๐	เพิ่มขึ้น
ตะวันออกเฉียงเหนือ	๒๐-๔๐	๒๐-๔๐	ทรงตัว
ตะวันออก	๔๐-๖๐	๔๐-๖๐	ทรงตัว
ตะวันตก	๒๐-๔๐	๔๐-๖๐	เพิ่มขึ้น
ใต้	๖๐-๘๐	๖๐-๘๐	ทรงตัว

หมายเหตุ : ความชื้นในดิน ๐ หมายถึง ดินที่แห้งสนิท และ ๑๐๐ หมายถึง ดินที่อิ่มน้ำ

**๕.เรดาร์ตรวจอากาศ ณ วันที่ ๒๙ กรกฎาคม ๒๕๖๓ (กรมอุตุนิยมวิทยา)**



สถานีพิษณุโลก เวลา ๑๔.๓๐ น.



สถานีสทิงพระ จ.สงขลา เวลา ๑๔.๓๐ น.

จากเรดาร์ตรวจอากาศจะพบว่ามียกุ่มเมฆฝนทั่วทุกภาคของประเทศไทย

**๖. สถานการณ์น้ำในแหล่งเก็บกักน้ำ ณ วันที่ ๒๙ กรกฎาคม ๒๕๖๓ (กรมชลประทาน กรมทรัพยากรน้ำ และสทนช.)**

๖.๑ สภาพน้ำในอ่างเก็บน้ำขนาดใหญ่ปริมาตรน้ำในอ่างฯ ๓๐,๐๖๑ ล้าน ลบ.ม.คิดเป็นร้อยละ ๔๒ (ปริมาตรน้ำใช้การได้ ๖,๗๘๘ ล้าน ลบ.ม. คิดเป็นร้อยละ ๑๔) ปริมาตรน้ำในอ่างฯ เทียบกับปี ๒๕๖๒ (๓๓,๙๔๖ ล้าน ลบ.ม. คิดเป็นร้อยละ ๔๘) น้อยกว่าปี ๒๕๖๒ จำนวน ๓,๘๘๕ ล้าน ลบ.ม. ปริมาณน้ำไหลลงอ่างฯ จำนวน ๗๖.๖๓ ล้าน ลบ.ม. ปริมาณน้ำระบาย จำนวน ๖๔.๑๘ ล้าน ลบ.ม. สามารถรับน้ำได้อีก ๔๐,๘๖๕ ล้าน ลบ.ม.

อ่างเก็บน้ำ	ปริมาตรน้ำในอ่าง		ปริมาตรน้ำใช้การได้		ปริมาตรน้ำไหลลงอ่าง		ปริมาตรน้ำระบาย		ปริมาตรน้ำรับได้อีก (ล้าน ม. <sup>๓</sup> ) (ความจุที่ รนส.- ปริมาตรน้ำปัจจุบัน)
	ปริมาตร (ล้าน ม. <sup>๓</sup> )	% น้ำเก็บกัก	ปริมาตร (ล้าน ม. <sup>๓</sup> )	% น้ำใช้การ	วันนี้ (ล้าน ม. <sup>๓</sup> )	เมื่อวาน (ล้าน ม. <sup>๓</sup> )	วันนี้ (ล้าน ม. <sup>๓</sup> )	เมื่อวาน (ล้าน ม. <sup>๓</sup> )	
๑.ภูมิพล	๓,๙๑๖	๒๙	๑๑๖	๑	๔.๓๘	๖.๗๗	๔.๐๐	๔.๐๐	๙,๕๔๖
๒.สิริกิติ์	๓,๒๓๔	๓๔	๓๘๔	๖	๑๑.๙๘	๖.๘๔	๑๔.๑๔	๑๗.๐๒	๗,๒๗๔
๓.จุฬาภรณ์	๕๓	๓๒	๑๖	๑๒	๐.๖๓	๐.๖๑	๐.๔๑	๐.๗๑	๑๒๘
๔.อุบลรัตน์	๓๑๐	๑๓	-๒๗๑	-๑๕	๐.๑๒	๕.๑๑	๐.๓๐	๐.๓๐	๔,๓๓๐
๕.ลำปาว	๕๗๑	๒๙	๔๗๑	๒๕	๒.๐๘	๐.๙๙	๔.๒๐	๔.๒๑	๑,๘๗๙
๖.สิรินธร	๑,๐๖๘	๕๔	๒๓๗	๒๑	๓.๒๒	๐.๙๔	๐.๕๕	๐.๒๕	๘๙๘
๗.ป่าสักชลสิทธิ์	๙๐	๙	๘๗	๙	๐.๕๘	๐.๑๖	๐.๔๓	๐.๔๓	๘๗๐
๘.ศรีนครินทร์	๑๑,๘๗๕	๖๗	๑,๖๑๐	๒๒	๙.๕๒	๒.๗๘	๙.๐๖	๙.๐๗	๖,๘๙๕
๙.วชิราลงกรณ์	๓,๕๙๘	๔๑	๕๘๖	๑๐	๐.๖๖	๒.๘๑	๙.๑๕	๙.๐๘	๗,๔๐๒
๑๐.ขุนด่านปราการชล	๕๔	๒๔	๕๐	๒๓	๐.๓๕	๐.๕๐	๐.๓๘	๐.๓๘	๑๗๑
๑๑.รัชชประภา	๒,๗๒๑	๔๘	๑,๓๗๐	๓๒	๓.๕๓	๖.๕๒	๒.๐๓	๓.๘๔	๓,๔๒๓
๑๒.บางบาล	๑,๐๔๖	๗๒	๗๗๐	๖๕	๑๙.๒๘	๒๑.๘๑	๔.๑๓	๔.๑๑	๕๔๔

๖.๒ อ่างเก็บน้ำขนาดกลาง ๓๕๐ แห่ง มีปริมาณน้ำ ๑,๖๓๙ ล้าน ลบ.ม. (๓๐%) ปริมาณน้ำใช้การ ๑,๒๙๘ ล้าน ลบ.ม. (๒๖%)

๖.๓ แหล่งน้ำธรรมชาติขนาดใหญ่ ๖ แห่ง มีปริมาณน้ำรวม ๑๔๙.๒๕ ล้าน ลบ.ม. (๒๙%)

๖.๔ แหล่งน้ำในพื้นที่นอกเขตชลประทาน ๑๔๑,๐๒๒ แห่ง มีปริมาณน้ำรวม ๑,๘๘๙ ล้าน ลบ.ม. (๓๘%)

**๗. สถานการณ์น้ำในประเทศ ณ วันที่ ๒๖ - ๒๙ กรกฎาคม ๒๕๖๓ (กรมชลประทาน)**

สถานี	แม่น้ำ	อำเภอ	จังหวัด	ระดับตลิ่ง (ม.รทก.)	ระดับน้ำ (ม.รทก.)				แนวโน้ม	เปรียบเทียบระดับตลิ่ง
					อาทิตย์	จันทร์	อังคาร	พุธ		
					๒๖ ก.ค.	๒๗ ก.ค.	๒๘ ก.ค.	๒๙ ก.ค.		
P.๑	ปิง	เมือง	เชียงใหม่	๓.๗๐	๑.๓๕	๑.๒๖	๑.๒๙	๑.๕๔	เพิ่มขึ้น	-๒.๑๖
W.๑C	วัง	เมือง	ลำปาง	๕.๒๐	-๐.๐๑	๐.๑๙	๐.๐๒	๐.๑๕	ลดลง	-๕.๐๕
Y.๑๖	ยม	บางระกำ	พิษณุโลก	๗.๓๐	-๑.๐๘	-๑.๐๘	-๑.๐๘	-๑.๐๘	ทรงตัว	-๘.๓๘
N.๗A	น่าน	เมือง	พิจิตร	๙.๘๗	๑.๒๒	๑.๐๙	๑.๑๖	๑.๒๙	เพิ่มขึ้น	-๘.๕๘
C.๒	เจ้าพระยา	เมือง	นครสวรรค์	๒๖.๒๐	๑๖.๗๕	๑๖.๗๐	๑๖.๕๘	๑๖.๕๐	ลดลง	-๙.๗๐
C.๑๓	เจ้าพระยา	สรรพยา	ชัยนาท	๑๖.๓๔	๕.๓๘	๕.๓๘	๕.๓๘	๕.๓๘	ทรงตัว	-๑๐.๙๖
M.๖A	มูล	สตึก	บุรีรัมย์	๖.๐๐	-๐.๔๕	-๐.๔๕	-๐.๔๕	-๐.๔๒	เพิ่มขึ้น	-๖.๔๒
M.๗	มูล	เมือง	อุบลราชธานี	๗.๐๐	๒.๐๗	๒.๐๔	๒.๐๗	๒.๑๗	เพิ่มขึ้น	-๔.๘๓
M.๑๙๑	ลำตะคอง	เมือง	นครราชสีมา	๓.๐๐	๑.๑๒	๑.๐๑	๑.๐๗	๑.๑๕	เพิ่มขึ้น	-๑.๘๕
M.๖๙	ลำเซบก	ตระการพืชผล	อุบลราชธานี	๗.๓๐	๔.๓๘	๔.๓๖	๔.๓๖	๔.๘๖	เพิ่มขึ้น	-๒.๔๔
X.๖๔	คลองท่าแซะ	ท่าแซะ	ชุมพร	๑๗.๑๓	๙.๕๗	๑๐.๖๘	๙.๐๑	๘.๘๓	ลดลง	-๘.๓๐
X.๑๔๙	คลองกลาย	นบพิตำ	นครศรีธรรมราช	๓๓.๙๖	๒๘.๔๐	๒๘.๕๓	๒๘.๔๕	๒๘.๔๓	ลดลง	-๕.๕๓
X.๒๗๔	แม่น้ำโก-ลก	แว้ง	นราธิวาส	๒๔.๑๘	๑๙.๑๕	๑๘.๙๒	๑๘.๘๒	๑๘.๘๐	ลดลง	-๕.๓๘
X.๓๗A	แม่น้ำตาปี	พระแสง	สุราษฎร์ธานี	๑๑.๗๐	๗.๙๑	๗.๘๔	๗.๖๖	๗.๔๔	ลดลง	-๔.๒๖

\*\*\* ยังไม่ได้รับรายงาน

**๘. สถานการณ์น้ำในพื้นที่ลุ่มน้ำโขง ณ วันที่ ๒๙ กรกฎาคม ๒๕๖๓ (คณะกรรมการแม่โขง)**

สถานี	ระดับอ้างอิง (ม.รทก.)	ระดับตลิ่ง (ม.)	ระดับน้ำ (ม.)					เปรียบเทียบระดับตลิ่ง (ม.)	ผลต่างของระดับน้ำ (ม.)		แนวโน้ม
			๒๕ ก.ค.	๒๖ ก.ค.	๒๗ ก.ค.	๒๘ ก.ค.	๒๙ ก.ค.		๓ วันย้อนหลัง	๕ วันย้อนหลัง	
			อ.เชียงแสน จ.เชียงราย	๓๕๗.๑๑๐	๑๒.๘๐	๓.๓๐	๓.๐๒		๓.๐๔	๓.๒๐	
อ.เชียงคาน จ.เลย	๑๙๔.๑๑๘	๑๖.๐๐	๖.๗๒	๖.๖๘	๖.๖๘	๖.๓๒	๖.๑๒	-๙.๘๘	-๐.๕๖	-๐.๖๐	ลดลง
อ.เมือง จ.หนองคาย	๑๕๓.๖๔๘	๑๒.๒๐	๓.๖๖	๓.๗๓	๓.๗๓	๓.๖๘	๓.๕๐	-๘.๗	-๐.๒๓	-๐.๑๖	ลดลง
อ.เมือง จ.นครพนม	๑๓๒.๖๘๐	๑๒.๐๐	๓.๔๙	๓.๕๐	๓.๔๙	๓.๔๓	๓.๔๘	-๘.๕๒	-๐.๐๑	-๐.๐๑	เพิ่มขึ้น
อ.เมือง จ.มุกดาหาร	๑๒๔.๒๑๙	๑๒.๕๐	๓.๔๘	๓.๔๘	๓.๔๙	๓.๔๘	๓.๔๖	-๙.๐๔	-๐.๐๓	-๐.๐๒	เพิ่มขึ้น
อ.โขงเจียม จ.อุบลราชธานี	๘๙.๐๓๐	๑๔.๕๐	๓.๗๘	๓.๗๖	๓.๗๖	๓.๗๗	๓.๙๖	-๑๐.๕๔	๐.๒๐	๐.๑๘	เพิ่มขึ้น

\*\*\* ไม่มีสถานการณ์

**๙. สถานการณ์เตือนภัย Early Warning ณ วันที่ ๒๙ กรกฎาคม ๒๕๖๓ (กรมทรัพยากรน้ำ)**

[เวลา ๐๘.๐๐ น. - ๑๕.๐๐ น. (วันนี้)]

การแจ้งเตือน	สถานี	การแจ้งเตือน
เตือนสีแดง (อพยพ)	-	-
เตือนสีเหลือง (เตือนภัย)	-	-
เตือนสีเขียว (เฝ้าระวัง)	-	-

\*\*\* ไม่มีสถานการณ์

**๑๐. พื้นที่ติดตามและเฝ้าระวังสถานการณ์ธรณีพิบัติภัย ณ วันที่ ๒๙ กรกฎาคม ๒๕๖๓ (กรมทรัพยากรธรณี)**

เนื่องจากในพื้นที่เสี่ยงดินถล่ม มีฝนตกต่อเนื่อง โดยเฉพาะบริเวณภาคเหนือ ภาคตะวันออก และภาคใต้ ศูนย์ปฏิบัติการธรณีพิบัติภัย จึงได้ทำการเฝ้าระวังและติดตามสถานการณ์พิบัติภัยดินถล่มและน้ำป่าไหลหลากเป็นพิเศษ และจะทำการแจ้งอาสาสมัครเครือข่ายในพื้นที่เสี่ยงภัยต่อไป

## ๑๑. เหตุการณ์วิกฤตน้ำปัจจุบัน ณ วันที่ ๒๙ กรกฎาคม ๒๕๖๓ [เวลา ๐๘.๐๐ น. - ๑๕.๐๐ น. (วันนี้)]

จ.ลำพูน - หลังจากมีฝนตกหนักในช่วงคืนวันที่ ๒๘ ก.ค. ๒๕๖๓ ได้ทำให้เกิดน้ำป่าไหลหลากลงห้วยแม่ขนาด บ้านปางม.๓ ต.ทากาศ อ.แม่ทา จ.ลำพูน เข้าอีกครั้งตั้งแต่เวลาประมาณ ๒๑.๓๐ น.ที่ผ่านมา กระแสน้ำป่ายังได้พัดเศษกิ่งไม้ ท่อนไม้ และเศษวัชพืช ปิดกั้นทางเดินน้ำบริเวณสะพานคอนกรีตเสริมเหล็ก กินพื้นที่กว้างประมาณ ๑๕ เมตร ยาว ๖๐ เมตร มีน้ำไหลข้ามถนนลาดยาง และมีดินโคลนไหลปิดทับถนน ทำให้การสัญจรไม่สะดวก นอกจากนี้ น้ำป่ายังกัดเซาะไหล่ทางเป็นระยะทางประมาณ ๒๕๐ เมตร แต่ไม่มีผู้ได้รับบาดเจ็บ และเสียชีวิตแต่อย่างใด

## ๑๒. สถานการณ์ภาวะน้ำท่วม และสถานการณ์ฝนแล้ง/ฝนทิ้งช่วง ณ วันที่ ๒๙ กรกฎาคม ๒๕๖๓ (ปก.)

### สถานการณ์ภัยแล้ง

ตั้งแต่วันที่ ๑๗ ตุลาคม ๒๕๖๒ ถึงปัจจุบัน มีจังหวัดที่มีการประกาศเขตการให้ความช่วยเหลือผู้ประสบภัยพิบัติกรณีฉุกเฉิน (ภัยแล้ง) ตามระเบียบกระทรวงการคลังว่าด้วยเงินอุดหนุนราชการเพื่อช่วยเหลือผู้ประสบภัยพิบัติกรณีฉุกเฉิน พ.ศ. ๒๕๖๒ มีสถานการณ์ทั้งหมด ๓๐ จังหวัด ๑๖๘ อำเภอ ๘๙๐ ตำบล ๕ เทศบาล ๗,๖๕๔ หมู่บ้าน/ชุมชน ได้แก่ จังหวัดเชียงราย เชียงใหม่ พะเยา น่าน สุโขทัย เพชรบูรณ์ ตาก พิษณุโลก อุตรดิตถ์ นนทบุรี บึงกาฬ นครพนม สกลนคร กาฬสินธุ์ มหาสารคาม นครราชสีมา บุรีรัมย์ ชัยภูมิ ศรีสะเกษ นครสวรรค์ อุทัยธานี ชัยนาท สุพรรณบุรี กาญจนบุรี ฉะเชิงเทรา ปราจีนบุรี จันทบุรี ชลบุรี สงขลา และจังหวัดมุกดาหาร

สถานการณ์ยุติแล้ว รวมทั้งสิ้น ๒๙ จังหวัด ๑๕๓ อำเภอ ๗๙๕ ตำบล ๔ เทศบาล ๖,๘๑๖ หมู่บ้าน/ชุมชน

ยุติสถานการณ์ฯ ทั้งจังหวัด ๒๘ จังหวัด ๑๔๔ อำเภอ ๗๖๒ ตำบล ๔ เทศบาล ๖,๗๘๐ หมู่บ้าน/ชุมชน ได้แก่ จ.กาฬสินธุ์ (๑ อ. ๔ ต. ๒๗ ม.) เพชรบูรณ์ (๖ อ. ๔๑ ต. ๒๕๔ ม.) นครพนม (๓ อ. ๑๑ ต. ๖๔ ม.) สงขลา (๑ อ. ๑๑ ต. ๑ เทศบาล ๕๘ ม.) สุโขทัย (๔ อ. ๑๖ ต. ๙๑ ม.) นนทบุรี (๘ อ. ๔๐ ต. ๓๕๘ ม.) พิษณุโลก (๓ อ. ๑๒ ต. ๘๓ ม.) สกลนคร (๘ อ. ๕๖ ต. ๔๔๒ ม.) เชียงราย (๑๕ อ. ๗๗ ต. ๖๖๗ ม.) น่าน (๓ อ. ๙ ต. ๖๕ ม.) อุตรดิตถ์ (๕ อ. ๑๕ ต. ๑๐๗ ม.) นครสวรรค์ (๖ อ. ๒๖ ต. ๑๖๔ ม.) ปราจีนบุรี (๒ อ. ๔ ต. ๑๑ ม.) นครราชสีมา (๘ อ. ๕๓ ต. ๑ เทศบาล ๕๒๗ หมู่บ้าน/ชุมชน) ชลบุรี (๑ อ. ๑ ต. ๗ ม.) ตาก (๑ อ. ๑๐ ต. ๘๙ ม.) ศรีสะเกษ (๘ อ. ๔๑ ต. ๔๓๒ ม.) มุกดาหาร (๑ อ. ๑ ต. ๗ ม.) จ.สุพรรณบุรี (๖ อ. ๓๓ ต. ๒๔๕ ม.) จ.ชัยนาท (๔ อ. ๑๖. ต. ๑๕๘ ม.) จ.กาญจนบุรี (๖ อ. ๒๒ ต. ๑๙๕ ม.) จ.บึงกาฬ (๔ อ. ๓๒ ต. ๒๕๒ ม.) จ.จันทบุรี (๖ อ. ๓๑ ต. ๒๑๗ ม.) และเชียงใหม่ (๕ อ. ๑๕ ต. ๑๑๗ ม.) พะเยา (๘ อ. ๔๘ ต. ๕๒๐ ม.) จ.ฉะเชิงเทรา (๓ อ. ๖ ต. ๑๘ ม.) จ.มหาสารคาม (๗ อ. ๔๘ ต. ๕๙๐ ม.) และ จ.บุรีรัมย์ (๑๑ อ. ๘๓ ต. ๑ เทศบาล ๙๔๓ หมู่บ้าน/ชุมชน)

ยุติสถานการณ์ฯ บางพื้นที่ ๑ จังหวัด ๙ อ. ๓๓ ต. ๑๐๘ ม. ได้แก่ จ.ชัยภูมิ (๙ อ. ๓๓ ต. ๑๐๘ ม. ยังคงมีสถานการณ์ ๗ อ. ๒๘ ต. ๒๑๘ ม.)

ยังคงเหลือสถานการณ์ฯ ๒ จังหวัด ๑๕ อำเภอ ๙๕ ตำบล ๑ เทศบาล ๘๓๘ หมู่บ้าน/ชุมชน

จังหวัด	จำนวน			รายชื่ออำเภอที่ประกาศเขตภัยพิบัติฯ
	อำเภอ	ตำบล	หมู่บ้าน/ ชุมชน	
<b>ภาคตะวันออกเฉียงเหนือ รวม ๑ จังหวัด ๗ อำเภอ ๒๘ ตำบล ๒๑๘ หมู่บ้าน/ชุมชน</b>				
๑.ชัยภูมิ	๗	๒๘	๒๑๘	คอนสาร (๗ ต. ๑๘ ม.) บ้านแท่น (๒ ต. ๔ ม.) หนองบัวระเหว (๕ ต. ๕๑ ม.) เทพสถิต (๕ ต. ๙๒ ม.) ภูค้อชุมพล (๔ ต. ๑๘ ม.) หนองบัวแดง (๒ ต. ๖ ม.)
<b>ภาคกลางและตะวันออก รวม ๑ จังหวัด ๘ อำเภอ ๖๗ ตำบล ๑ เทศบาล ๖๒๐ หมู่บ้าน/ชุมชน</b>				
๒.อุทัยธานี	๘	๖๗	๖๒๐	เมืองฯ (๑๑ ต. ๖๖ ม. ๑ ท. ๑ ช.) ทัพทัน (๑๐ ต. ๙๐ ม.) หนองขาหย่าง (๙ ต. ๕๓ ม.) หนองฉาง (๑๐ ต. ๙๗ ม.) สว่างอารมณ์ (๕ ต. ๖๒ ม.) ลานสัก (๖ ต. ๘๔ ม.) ห้วยคต (๓ ต. ๓๑ ม.) บ้านไร่ (๑๓ ต. ๑๓๖ ม.)
<b>รวม ๒ จังหวัด</b>	<b>๑๕</b>	<b>๙๕</b>	<b>๘๓๘</b>	

**๑๓. การคาดหมายลักษณะอากาศ ๗ วันข้างหน้า** (ระหว่างวันที่ ๒๙ ก.ค. - ๔ ส.ค. ๒๕๖๓)

ในช่วงวันที่ ๒๙ - ๓๐ ก.ค. มรสุมตะวันตกเฉียงใต้ที่พัดปกคลุมทะเลอันดามัน ประเทศไทย และอ่าวไทย มีกำลังปานกลาง ประกอบกับมีหย่อมความกดอากาศต่ำปกคลุมประเทศลาวและเวียดนามตอนบน ทำให้ภาคเหนือตอนบน และภาคตะวันออกเฉียงเหนือ มีฝนต่อเนื่อง สำหรับภาคใต้มีฝนตกต่อเนื่องและมีฝนตกหนักบางแห่ง

ในช่วงวันที่ ๓๑ ก.ค. - ๔ ส.ค. ๖๓ มรสุมตะวันตกเฉียงใต้ที่พัดปกคลุมทะเลอันดามัน ประเทศไทย และอ่าวไทย มีกำลังแรง ประกอบกับจะมีหย่อมความกดอากาศต่ำกำลังแรงบริเวณทะเลจีนใต้ตอนบน มีแนวโน้มทวีกำลังแรงขึ้นและเคลื่อนตัวมาทางทิศตะวันตกผ่านบริเวณเกาะไหหลำ ประเทศจีน ลักษณะเช่นนี้ทำให้ประเทศไทยมีฝนเพิ่มมากขึ้นและมีฝนตกหนักถึงหนักมากบางแห่ง สำหรับคลื่นลมบริเวณทะเลอันดามันและอ่าวไทยมีกำลังแรงขึ้น โดยจะมีคลื่นสูง ๒-๓ เมตร บริเวณที่มีฝนฟ้าฟาดจะคลื่นสูงมากกว่า ๓ เมตร

**๑๔. ความช่วยเหลือภัยแล้งสะสมของกรมทรัพยากรน้ำ**

ความช่วยเหลือในพื้นที่ประสบปัญหาภัยแล้ง ตั้งแต่วันที่ ๑ ตุลาคม ๒๕๖๒ - ๒๙ กรกฎาคม ๒๕๖๓

หน่วยงาน	จังหวัด	ปริมาณการ สูบน้ำ (ลบ.ม.)	ปริมาณการ แจกจ่ายน้ำ สะอาด (ลิตร)	ประโยชน์ที่ได้รับ		
				อุปโภค-บริโภค		พื้นที่เกษตร (ไร่)
				ครัวเรือน	ประชากร	
ภาค ๑	ลำปาง	๔๙๒,๒๐๐	๑,๕๕๖,๙๔๖	๑๗๒,๒๗๖	๔๖๐,๙๐๘	๒,๐๕๖
	เชียงใหม่	๗๒๙,๙๒๐	๑๘๑,๐๙๔	๒๑,๒๐๑	๘๗,๖๗๕	๑,๗๐๐
	แม่ฮ่องสอน	-	๑๔๖,๔๖๐	๙,๒๔๘	๖๐,๙๘๖	-
	เชียงราย	-	๓๖๑,๓๙๗	๕๖,๔๗๑	๑๗๔,๔๗๗	-
	กำแพงเพชร	-	๒๓๐,๕๗๔	๔๔,๑๒๕	๑๗๙,๓๑๐	-
	ลำพูน	๑,๒๘๗,๔๓๐	๑๘๐,๐๐๐	๕๕	๑๙๐	๕,๔๕๐
	พะเยา	-	๑๘,๐๐๐	๑๒๖	๕๐๐	-
ภาค ๒	นครสวรรค์	๑๐,๕๗๐,๕๐๐	๑๓๘,๐๐๐	๗,๓๙๕	๑๔,๖๑๓	๑๐,๒๐๐
	สิงห์บุรี	๑,๘๔๓,๕๖๐	-	๑๕๐	๖๐๐	-
	อุทัยธานี	๕,๑๔๗,๒๘๐	๑๘๐,๐๐๐	๙๕๑	๓,๔๕๐	๔,๐๐๐
	สระบุรี	๕,๖๗๖,๔๘๐	๑๒๐,๐๐๐	๔,๙๐๒	๒๒,๖๘๓	๑๗,๐๐๐
	ปทุมธานี	๗,๗๙๗,๖๐๐	-	๑๒,๔๗๒	๔๒,๒๕๘	๓๑,๔๔๗
	เพชรบูรณ์	๘๑,๐๐๐	-	๒,๐๖๓	๙,๐๗๖	-
	ชัยนาท	-	๑๐๘,๐๐๐	-	๓๐	-
ภาค ๓	อุดรธานี	๕,๙๗๘,๘๐๐	๖๐,๐๐๐	๔,๓๓๓	๔๒,๕๘๔	๑,๘๔๕
	หนองคาย	๒,๑๖๐,๕๐๐	-	๓,๑๔๗	๑๐,๐๘๘	๙,๐๗๗
	สกลนคร	๔,๒๖๗,๐๐๐	-	๓,๑๓๘	๑๑,๑๘๖	๓,๑๐๐
	หนองบัวลำภู	-	๕๔,๐๐๐	๓๒๕	๑,๑๗๓	-
	เลย	-	๔๒,๐๐๐	๒๒๔	๗๔๘	-
	บึงกาฬ	-	๖,๐๐๐	๒๐๑	๗๑๖	-
ภาค ๔	ชัยภูมิ	๔๙๐,๐๕๐	-	๗,๒๕๐	๒๒,๓๗๙	-
	ขอนแก่น	๒,๓๖๑,๕๕๐	๑,๐๕๐,๐๐๐	๗,๕๘๖	๒๙,๘๕๓	-
	มหาสารคาม	๒๙๓,๑๐๐	๑,๕๙๐,๐๐๐	๑,๐๘๖	๔,๓๙๔	-
	กาฬสินธุ์	-	๑๘,๐๐๐	๓๗๓	๑,๗๐๐	-
ภาค ๕	นครราชสีมา	๕,๑๒๐,๔๐๐	๓,๒๕๒,๐๐๐	๑๘,๖๗๐	๔๔,๖๕๕	๑๑๕
	บุรีรัมย์	๓๗๒,๐๐๐	-	๑,๖๔๐	๖,๘๒๕	-

ภาค ๖	ปราจีนบุรี	๙,๙๘๘,๔๘๐	๒๒๘,๐๐๐	๕,๕๕๘	๑๙,๒๐๕	๑๑,๖๓๑
	ระยอง	๒,๑๕๙,๒๕๐	๕,๒๘๖,๘๐๐	๒,๖๙๔	๘,๐๙๔	๓,๘๕๑
	จันทบุรี	๕,๒๙๑,๓๐๐	๗๓๘,๐๐๐	๒,๒๔๖	๖,๗๙๗	๑๗,๐๓๑
	ตราด	๖,๘๐๙,๒๐๐	-	๒,๕๑๑	๖,๑๑๘	๒๐,๘๕๐
	สระแก้ว	๔๒๒,๔๐๐	-	๑๕,๑๘๐	๕๒,๔๙๐	-
ภาค ๗	สุพรรณบุรี	๑๑,๙๓๑,๓๔๗	-	๑,๘๗๔	๖,๓๔๐	๑๗,๕๖๗
	ราชบุรี	๑,๓๔๑,๓๖๐	๓๖,๐๐๐	๑๖๐	๕๕๖	๑,๐๓๐
	เพชรบุรี	๒๕๗,๕๘๐	-	๕๐๐	๑,๓๕๐	๓๐๐
	ประจวบคีรีขันธ์	๑๒๔,๗๔๐	-	๑,๒๐๐	๒,๔๐๐	-
ภาค ๘	นครศรีธรรมราช	๔,๘๘๙,๑๖๐	-	๘,๓๑๕	๗,๒๒๐	๒๓,๖๐๐
	สตูล	๑๘๗,๙๒๐	-	๒๖๐	๘๐๐	๓,๒๐๐
	นราธิวาส	๕๑๘,๔๐๐	-	๕๐๐	๑,๕๕๐	๕,๐๐๐
ภาค ๙	อุตรดิตถ์	-	๔๖๒,๑๐๐	๑,๓๑๖	๔,๖๘๖	-
	พิษณุโลก	๓๗๒,๒๔๐	๑๐๒,๐๐๐	๕๒๑	๑,๘๑๕	๑,๘๗๘
	พิจิตร	๑๓,๖๘๐	-	-	๘๐	-
	แพร่	๒,๗๒๙,๗๖๐	-	๓,๒๗๐	๙,๖๒๐	๑๓,๒๕๐
	สุโขทัย	๕๐๕,๙๒๐	๒๘๒,๐๐๐	๑,๑๖๘	๔,๓๓๖	๑,๕๐๐
	น่าน	๖๑๐,๐๘๐	-	๙,๕๖๓	๓๘,๐๖๐	๑,๗๗๕
ภาค ๑๐	ชุมพร	-	-	-	-	-
	ภูเก็ต	-	-	-	-	-
	สุราษฎร์ธานี	๑,๐๙๙,๒๐๐	๑,๕๔๘,๐๐๐	๙๘๘	๔,๑๗๐	๓,๓๗๒
ภาค ๑๑	อำนาจเจริญ	๒๑๖,๙๐๐	-	๓๙๕	๑,๖๔๖	๖๐๐
	อุบลราชธานี	๑๘๑,๔๕๐	๒๐๑,๐๐๐	๒,๖๗๘	๘,๕๗๗	๒๕๐
	<b>๔๙ จังหวัด</b>	<b>๑๐๔,๘๖๒,๐๑๗</b>	<b>๑๘,๒๗๒,๓๗๑</b>	<b>๔๔๔,๑๐๗</b>	<b>๑,๔๓๒,๗๓๒</b>	<b>๒๑๕,๔๘๕</b>

**๑๕. ความช่วยเหลือภัยแล้งสะสมของกรมทรัพยากรน้ำบาดาล** ตั้งแต่วันที่ ๑ ตุลาคม ๒๕๖๒ - ๒๔ กรกฎาคม ๒๕๖๓

สำนักงาน ทรัพยากรน้ำ บาดาล	การแจกจ่ายน้ำ (ลิตร)			เจาะบ่อน้ำ บาดาล (บ่อ)	เป่าล้างบ่อ น้ำบาดาล (บ่อ)	ซ่อมแซม/ ติดตั้งเครื่อง สูบ/เครื่อง สูบน้ำไฟฟ้า (ครั้ง/บ่อ)	ซ่อมแซม บำรุงระบบ ประปา บาดาล (แห่ง)
	รถบรรทุกน้ำ แจกจ่ายน้ำ (ลิตร)	รถปรับปรุง คุณภาพน้ำ (ลิตร)	น้ำดื่มบรรจุ ขวด/ แกลลอน (ลิตร)				
เขต ๑ ลำปาง	๒๐๘,๒๑๐	๙,๘๐๕	๗,๐๓๐	๐	๑๖	๔๗	๑๓
เขต ๒ สุพรรณบุรี	๔๗๘,๐๐๐	๑๕,๐๐๐	๘๐,๗๐๐	๑๙	๑๓	๔๐	๑๐
เขต ๓ สระบุรี	๑๓๔,๑๘๓	๕,๕๐๐	๔๕,๗๗๐	๑๗	๖๙	๓๑	๔๔
เขต ๔ ขอนแก่น	๕๘๐,๐๐๐	๗,๐๐๐	๗,๓๐๐	๒๔	๖๙	๕๒	๓
เขต ๕ นครราชสีมา	๒,๗๕๖,๒๓๐	๓๐๒,๒๕๐	๑๘๖,๖๕๐	๑๓	๔๙	๓๓	๕
เขต ๖ ตรัง	๖,๐๗๐,๐๘๐	๑,๕๘๓,๗๑๐	๓,๖๐๐	๒	๑๑	๒๐	๑๘
เขต ๗ กำแพงเพชร	๑๒๐,๐๐๐	๘,๒๕๓	๒๙,๖๔๕	๔	๓๔	๕๑	๓๔
เขต ๘ ราชบุรี	๑๔๔,๐๐๐	๑๐	๑๕๓,๙๔๔	๑	๐	๓	๒๗
เขต ๙ ระยอง	๓๐๐,๐๐๐	๔๐,๐๐๐	๕,๘๐๔	๒๖	๓๕	๘๐	๖๗
เขต ๑๐ อุดรธานี	๑๒๐,๐๐๐	๑,๐๐๐	๓,๔๔๘	๐	๑	๘	๖
เขต ๑๑ อุบลราชธานี	๑๖๘,๐๐๐	๐	๒,๕๐๐	๑	๑	๑๙	๓๓
เขต ๑๒ สงขลา	๑๒๐,๐๐๐	๒,๕๐๐	๕,๐๐๐	๒	๒๒	๒๗	๑๙
รวม	๑๑,๑๙๘,๗๐๓	๑,๙๗๕,๐๒๘	๕๓๑,๓๙๑	๑๑๙	๓๒๐	๔๑๑	๒๗๙
รวมแจกจ่าย น้ำ (ลิตร)	๑๓,๗๐๕,๑๒๒						

จึงเรียนมาเพื่อโปรดทราบ

นายสมฤทธิ์ วิไลพรรัตน์  
รองอธิบดีกรมทรัพยากรน้ำ  
ประธานคณะทำงานศูนย์ปฏิบัติการ  
ทรัพยากรธรรมชาติและสิ่งแวดล้อม  
(ด้านทรัพยากรน้ำ)