



รายงานสถานการณ์น้ำ ศูนย์ป้องกันวิกฤติน้ำ กรมทรัพยากรน้ำ วันพฤหัสบดี ที่ ๓๐ กรกฎาคม ๒๕๖๓

สภาวะอากาศ ประเทศไทยมรสุมตะวันตกเฉียงใต้ที่พัดปกคลุมทะเลอันดามันและประเทศไทยมีกำลังปานกลาง ประกอบกับมีหย่อมความกดอากาศต่ำปกคลุมประเทศลาวและเวียดนามตอนบน ลักษณะเช่นนี้ทำให้ประเทศไทยมีฝนตกหนักบางแห่งในภาคตะวันออกเฉียงเหนือตอนบน ภาคตะวันออก และภาคใต้ ขอให้ประชาชนบริเวณดังกล่าวระวังอันตรายจากฝนที่ตกหนักไว้ด้วย

อนึ่ง หย่อมความกดอากาศต่ำกำลังแรงในทะเลจีนใต้มีกำลังแรงขึ้น และคาดว่าจะเคลื่อนตัวทางทิศตะวันตกเฉียงเหนือสู่บริเวณชายฝั่งประเทศจีนตอนใต้ ซึ่งจะส่งผลทำให้บริเวณประเทศไทยตอนบนมีฝนเพิ่มขึ้นในช่วงวันที่ ๑-๒ สิงหาคม ๒๕๖๓

ฝุ่นละอองในระยะนี้ เนื่องจากขณะนี้ประเทศไทยอยู่ในช่วงฤดูฝน ดังนั้นการเกิดหรือการสะสมของฝุ่นละออง หมอกควัน ไม่มีหรือมีน้อยในช่วงฤดูฝน



สถานการณ์น้ำ

กรมอุตุฯพยากรณ์อากาศ ๕ วันข้างหน้า ไทยมีฝนเพิ่ม ๔๑ จังหวัด กทม.ตก ๔๐%

นครราชสีมา โคราชแล้งต่อเนื่องลำน้ำสายหลักแห้งขอด

สุรินทร์ ชาวนาเมืองสุรินทร์ทุกข์หนัก ปีนี้ภัยแล้งรุนแรง ฝนทิ้งช่วง ข้าวหอมมะลิพันธุ์ดีเริ่มยืนต้นตายนับพันไร่

(หมายเหตุ ข้อมูลข่าวจาก เดลินิวส์/ไอ เอ็น เอ็น/ คม ชัด ลึก)

สถานการณ์น้ำต่างประเทศ

สถานการณ์น้ำ

ระดับน้ำในแม่น้ำโขง : MRC: Mekong River Commission ณ วันที่ ๒๙ กรกฎาคม ๒๕๖๓

สถานี	ระดับตลิ่ง (ม.)	ระดับน้ำ ๒๘ ก.ค. ๖๓	ระดับน้ำ ๒๙ ก.ค. ๖๓	+สูงกว่าตลิ่ง -ต่ำกว่าตลิ่ง(ม.)	แนวโน้ม
อ.เชียงแสน จ.เชียงราย	๑๒.๘๐	๓.๒๐	๓.๒๓	-๙.๕๗	เพิ่มขึ้น
อ.เชียงคาน จ.เลย	๑๖.๐๐	๖.๓๒	๖.๑๒	-๙.๘๘	ลดลง
อ.เมือง จ.หนองคาย	๑๒.๒๐	๓.๖๘	๓.๕๐	-๘.๗๐	ลดลง
อ.เมือง จ.นครพนม	๑๒.๐๐	๓.๔๓	๓.๔๘	-๘.๕๒	เพิ่มขึ้น
อ.เมือง จ.มุกดาหาร	๑๒.๕๐	๓.๔๘	๓.๔๖	-๙.๐๔	เพิ่มขึ้น
อ.โขงเจียม จ.อุบลราชธานี	๑๔.๕๐	๓.๗๗	๓.๙๖	-๑๐.๕๔	เพิ่มขึ้น

หมายเหตุ : ระดับ (รสม.) ข้อมูลจาก <http://www.dwr.go.th>

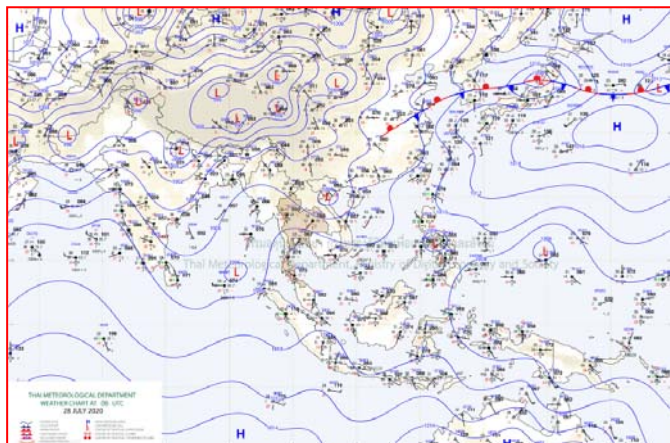
ระดับน้ำ-ลุ่มน้ำเสาบสงขลา ลุ่มน้ำทะเลสาบสงขลา ปัจจุบันสถานการณ์น้ำในลำน้ำโดยทั่วไปอยู่ในภาวะน้ำน้อย (ระดับน้ำต่ำกว่าระดับตลิ่งต่ำสุด) สถานการณ์น้ำในลำน้ำมีแนวโน้มลดลง/ทรงตัว และเพิ่มขึ้นบางพื้นที่ (ข้อมูล วันที่ ๒๔ ก.ค. ๒๕๖๓ ที่มากรมชลประทาน) สถานีคลองลำ อ.ศรีนครินทร์ จ.พัทลุง สถานีคลองน้ย อ.เมือง จ.พัทลุง สถานีคลองหะ อ.หาดใหญ่ จ.สงขลา สถานีคลองอู่ตะเภา อ.สะเดา จ.สงขลา สถานีคลองอู่ตะเภา อ.คลองหอยโข่ง จ.สงขลา สถานีคลองอู่ตะเภา อ.หาดใหญ่ จ.สงขลา วัดปริมาณน้ำได้ ๒๐.๙๕ ๖.๘๖ ๔.๓๑ ๑๐.๙๘ ๒.๓๕ ๐.๖๑ เมตร



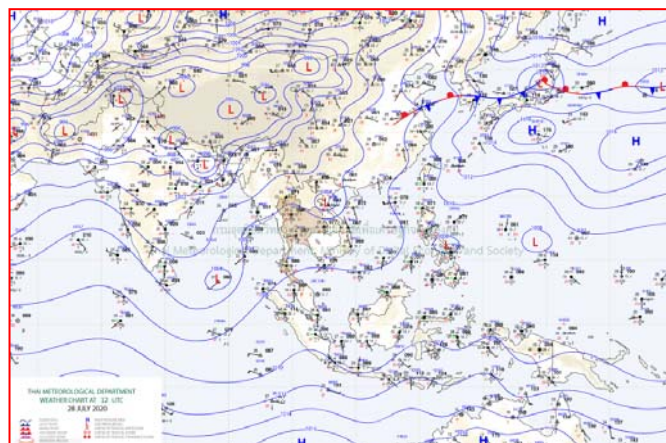
สถานีตรวจวัดระดับน้ำ (CCTV) ณ วันที่ ๒๙ กรกฎาคม ๒๕๖๓ การตรวจวัดระดับน้ำจากกล้อง (CCTV) ระดับน้ำส่วนใหญ่ อยู่ในเกณฑ์ปกติ

ลำดับที่	จังหวัด	สถานที่ตั้งกล้อง	แม่น้ำ/ลำน้ำ	วิกฤติน้ำแล้ง	วิกฤติน้ำท่วม	ระดับน้ำ (ม.รทก.)			สถานการณ์	หมายเหตุ
						พ.ศ.2562	พ.ศ.2562	พ.ศ.2562		
						17 ก.ค. 63	28 ก.ค. 63	29 ก.ค. 63		
1	จ.แพร่	สะพานมหาโพธิ์ อ.เมือง	ยม	143.18	152.33	144.00	143.70	143.60	น้ำปกติ	↓
2	จ.สุโขทัย	สะพานศรีรัตนาลัย อ.เมือง	ยม	60.14	71.78	N/A	N/A	N/A	น้ำปกติ	↔
3	จ.สุโขทัย	สะพานพระเมรุมาศ อ.เมือง	ยม	42.48	48.59	44.05	43.25	43.10	น้ำปกติ	↓
4	จ.พิษณุโลก	สะพานบางระกำ อ.บางระกำ	ยม	31.73	37.23	N/A	N/A	N/A	น้ำปกติ	↓
5	จ.พิจิตร	สะพานโพทะเล อ.โพทะเล	ยม	22.58	30.63	N/A	N/A	N/A	น้ำปกติ	↔
6	จ.พิษณุโลก	ไนท์บาร์ชา อ.เมือง	น่าน	37.33	45.04	N/A	N/A	N/A	น้ำปกติ	↔
7	จ.นครสวรรค์	วัดเกษไชโยเหนือ อ.ชุมแสง	น่าน	18.73	25.60	N/A	N/A	N/A	น้ำปกติ	↔
8	จ.นครสวรรค์	บ้านทับกฤช อ.ชุมแสง (ทับกฤชใต้)	น่าน	-	26.16	N/A	N/A	N/A	น้ำปกติ	↔
9	จ.อุตรดิตถ์	สะพานท่าเสา อ.เมือง	น่าน	49.22	56.91	54.50	54.56	54.84	น้ำปกติ	↑
10	จ.น่าน	สะพานนครน่านพัฒนา อ.เมือง	น่าน	192.17	197.73	192.40	192.10	192.10	น้ำปกติ	↔
11	จ.พิจิตร	สะพานสมเด็จพระนเรศวรมหาราช อ.พิจิตร	น่าน	18.19	27.23	22.14	20.50	20.60	น้ำปกติ	↑
12	จ.พิษณุโลก	สะพานสุพรรณภูมิ อ.เมือง	น่าน	33.98	44.52	36.60	35.50	35.50	น้ำปกติ	↔
13	จ.อุตรธานี	สถานีวิทยุหลวง อ.เมือง	โขง	-	-	N/A	N/A	N/A	น้ำปกติ	↔
14	จ.เลย	สถานีแม่น้ำเลย อ.เมือง	โขง	-	-	N/A	N/A	N/A	น้ำปกติ	↔
15	จ.เลย	สถานีห้วยผาย อ.แม่สาย	แม่สาย/โขง	395.79	396.50	N/A	N/A	N/A	น้ำปกติ	↔
16	จ.หนองคาย	สวนสวนอุทกหนองคาย อ.เมือง	โขง	157.85	166.70	N/A	N/A	N/A	น้ำปกติ	↔
17	จ.หนองคาย	วัดทุ่งธาตุ อ.โพนทิว	ห้วยหลวง/โขงอีสาน	150.50	159.43	N/A	N/A	N/A	น้ำปกติ	↔
18	จ.นครพนม	บ้านตากปากน้ำ อ.ท่าอุเทน	น้ำสงคราม/โขงอีสาน	133.42	141.02	N/A	N/A	N/A	น้ำปกติ	↔
19	จ.นครราชสีมา	ร.ร.เทศบาล 4 อ.เมือง	ลำตะคอง/มูล	174.60	178.00	176.59	176.59	176.59	น้ำปกติ	↔
20	จ.บุรีรัมย์	สตึก อ.สตึก	มูล	123.13	128.76	N/A	N/A	N/A	น้ำปกติ	↔
21	จ.สิงห์บุรี	เชิงสะพานสิงห์บุรี อ.เมือง	เจ้าพระยา	3.45	11.50	N/A	N/A	N/A	น้ำน้อย	↔
22	จ.อ่างทอง	บ้านขามฉิม อ.โพธิ์ทอง	เจ้าพระยา	-	9.11	N/A	N/A	N/A	น้ำปกติ	↔
23	จ.อ่างทอง	ศาลากลางอ่างทอง อ.เมือง	เจ้าพระยา	-	8.46	N/A	N/A	N/A	น้ำปกติ	↔
24	จ.พระนครศรีอยุธยา	บ้านป้อม อ.พระนครศรีอยุธยา	เจ้าพระยา	-	-	7.35	7.30	7.40	น้ำปกติ	↑
25	จ.พระนครศรีอยุธยา	อ.เสนา	น้อย/เจ้าพระยา	2.00	5.00	N/A	N/A	N/A	น้ำปกติ	↔
26	จ.อุทัยธานี	อุทัยใหม่ อ.เมือง	สะแกกรัง	-	-	N/A	N/A	N/A	น้ำปกติ	↔
27	จ.พระนครศรีอยุธยา	สะพานนริศ อ.พระนครศรีอยุธยา	เจ้าพระยา	-	-	-0.15	-0.15	-0.15	น้ำปกติ	↔
28	จ.ชัยนาท	ปตร.ชลประทาน (วัดทรงเสือ) อ.วัดสิงห์	ท่าจีน	-	-	N/A	N/A	N/A	น้ำปกติ	↔
29	จ.สมุทรปราการ	สะพานข้ามแม่น้ำท่าจีน 3 อ.เมือง	ท่าจีน	-5.11	0.57	N/A/2	N/A/2	N/A/2	น้ำปกติ	↔
30	จ.นครปฐม	สะพานบุญดินประชาบดี อ.สามพราน	ท่าจีน	-5.59	-0.30	-0.72	-0.72	-0.72	น้ำปกติ	↔
31	จ.นครปฐม	สะพานหลวงพ่อเป็น อ.นครไชยศรี	ท่าจีน	-3.16	2.21	0.51	0.51	0.51	น้ำปกติ	↔
32	จ.สุพรรณบุรี	สะพานวัดพระรูป อ.เมือง	ท่าจีน	-1.26	2.75	0.60	0.60	0.60	น้ำน้อย	↔
33	จ.สุพรรณบุรี	สะพานข้ามแม่น้ำท่าจีน ทางหลวงชนบท	ท่าจีน	1.55	5.18	N/A	N/A	N/A	น้ำปกติ	↔
34	จ.ชัยนาท	สะพานสามง่าม-ท่าโบสถ์ อ.หันคา	ท่าจีน	10.69	12.83	N/A	N/A	N/A	น้ำปกติ	↔
35	จ.ฉะเชิงเทรา	เชิงสะพานฉะเชิงเทรา อ.เมือง	บางปะกง	-0.01	1.90	N/A	N/A	N/A	น้ำปกติ	↔
36	จ.จันทบุรี	ตรงข้ามวัดจันทนาราม อ.เมือง	จันทบุรี/ชายฝั่งทะเลตะวันออก	0.20	3.73	N/A	N/A	N/A	น้ำปกติ	↔
37	จ.เพชรบุรี	เทศบาลเมืองเพชรบุรี อ.เมือง	เพชรบุรี	-	3.18	-0.40	0.50	0.10	น้ำปกติ	↓
38	จ.ประจวบคีรีขันธ์	ร.ร.อนุบาลบางสะพาน อ.บางสะพาน	คลองบางสะพาน/ชายฝั่งทะเลตะวันตก	-	3.30	0.28	1.70	1.30	น้ำปกติ	↓
39	จ.สงขลา	สถานีคลองอู่ตะเภา อ.หาดใหญ่	ทะเลสาบสงขลา	-	-	N/A	N/A	N/A	น้ำน้อย	↔
40	จ.พัทลุง	สถานีคลองทะเล อ.ตะโหมด	ทะเลสาบสงขลา	-	-	N/A	N/A	N/A	น้ำปกติ	↔
41	จ.พัทลุง	สถานีลำปำ อ.เมือง	ทะเลสาบสงขลา	-	-	3.10	3.30	3.20	น้ำปกติ	↓
42	จ.ฉะเชิงเทรา	อุทกวิทยาเชิงแสง อ.เชิงแส	-	-	-	N/A	N/A	N/A	น้ำปกติ	↔
43	จ.เลย	สถานีวัดน้ำโขง (MRC) เชียงคาน อ.เชียงคาน	โขง	-	-	N/A	N/A	N/A	น้ำปกติ	↔
44	จ.อุบลราชธานี	สถานีวัดน้ำโขง (MRC) โขงสิม อ.โขงสิม	-	-	-	36.57	N/A	N/A	น้ำปกติ	↔
45	จ.นครสวรรค์	บ้านบางแก้ว อ.บรรพตพิสัย	ปิง-วัง-สะแกกรัง-ป่าสัก	-	-	N/A	N/A	N/A	น้ำปกติ	↔
46	จ.ตาก	บ้านปากน้ำหรือห้วยจี่ อ.บ้านตาก	ปิง-วัง-สะแกกรัง-ป่าสัก	-	-	131.64	130.50	130.19	น้ำปกติ	↓
47	จ.เพชรบูรณ์	บ้านจางวาง อ.หล่มสัก	ปิง-วัง-สะแกกรัง-ป่าสัก	-	-	110.70	110.70	110.90	น้ำปกติ	↑
48	จ.เพชรบูรณ์	แม่น้ำป่าสักที่ อ.เมือง	ปิง-วัง-สะแกกรัง-ป่าสัก	-	-	5.00	5.00	5.60	น้ำปกติ	↑
49	จ.สระบุรี	แม่น้ำป่าสักที่ อ.แก่งคอย	ปิง-วัง-สะแกกรัง-ป่าสัก	-	-	6.73	6.73	6.93	น้ำปกติ	↑

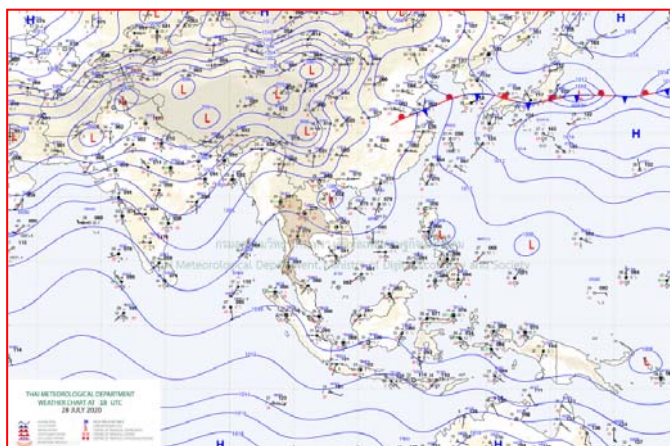
แผนที่อากาศ



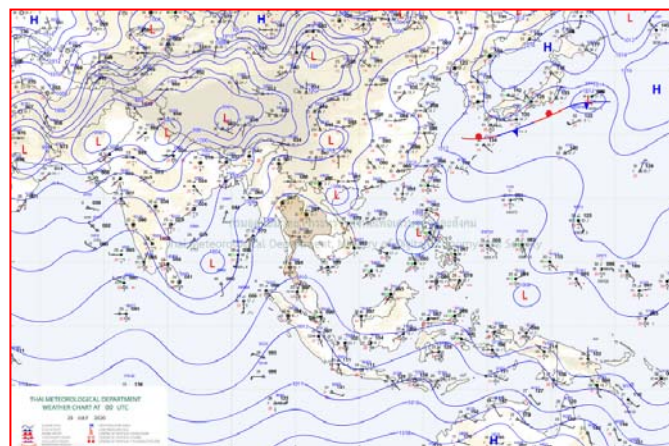
๒๘ ก.ค. ๖๓ เวลา ๐๓:๐๐ น. ๑



๒๘ ก.ค. ๖๓ เวลา ๐๙:๐๐ น. ๒



๒๘ ก.ค. ๖๓ เวลา ๑๕:๐๐ น. ๓



๒๘ ก.ค. ๖๓ เวลา ๒๑:๐๐ น. ๔

ปริมาณน้ำฝนสูงสุด (มม.)

จังหวัด	๒๔ ก.ค. ๖๓	๒๕ ก.ค. ๖๓	๒๖ ก.ค. ๖๓	๒๗ ก.ค. ๖๓	๒๘ ก.ค. ๖๓	รวม
สุราษฎร์ธานี	๖๙.๔	๖๕.๐	๓๐.๐	๖๕.๐	๖๗.๗	๒๙๗.๑
กรุงเทพฯ	๘๒.๘	๕๕.๗	๑๐.๖	๕๗.๙	๒๐.๑	๒๒๗.๑
อำนาจเจริญ	๕๕.๙	-	๕.๐	๑๐๔.๕	๑๗๘.๒	๓๔๓.๖
นครศรีธรรมราช	๒๓.๐	๑๗.๗	๖๐.๓	๓๙.๒	๗๐.๐	๒๑๐.๒
อุบลราชธานี	๔.๘	-	-	๘๓.๐	๘๗.๙	๑๗๕.๗
นราธิวาส	๑๙.๔	๗๕.๔	๔๓.๖	๔๘.๐	๔๗.๐	๒๓๓.๔
พัทลุง	๔๐.๐	๗๖.๒	๒๕.๐	๓๐.๐	๓๘.๗	๒๐๙.๙
ยะลา	๑๗.๒	๓.๑	๑๒๙.๓	๗๔.๕	-	๒๒๔.๑
ตรัง	๕.๓	๓๗.๘	-	๖๓.๙	๙๗.๘	๒๐๔.๘
ชุมพร	๑๓.๐	๕๑.๑	๔๖.๗	๙.๔	๗๑.๐	๑๙๑.๒
สกลนคร	๐.๒	๑๒.๐	-	๗๔.๖	๔๘.๕	๑๓๕.๓
ปัตตานี	๓๑.๒	๒๗.๘	๕๘.๐	๑๙.๒	๓๘.๖	๑๗๔.๘
สงขลา	๒๕.๘	๘๗.๘	๐.๖	๔๑.๐	๑๓.๙	๑๖๙.๑
ตราด	๓๕.๓	๑.๑	๑๕.๗	๓๔.๐	๗๔.๐	๑๖๐.๑
บุรีรัมย์	๖๐.๐	๒๕.๒	-	๑.๖	๕๑.๗	๑๓๘.๕
เชียงใหม่	๒๕.๐	๓๐.๐	๖.๐	๕๒.๘	๔๘.๗	๑๖๒.๕
ลพบุรี	๖๔.๐	๑๕.๒	๑.๐	-	๗๔.๔	๑๕๔.๖
มุกดาหาร	๑.๙	-	๒๑.๐	๘๒.๐	๘.๙	๑๑๓.๘
ฉะเชิงเทรา	๒๔.๘	๔๐.๐	๑.๐	๖.๕	๑๑.๘	๘๔.๑
จันทบุรี	๔๑.๒	๑๓.๐	๒๓.๙	๒๓.๙	๕๑.๕	๑๕๓.๕
นครพนม	๑๐.๘	-	-	๖๗.๒	๕๕.๐	๑๓๓.๐
นครราชสีมา	๔๓.๕	๑๘.๐	๑๓.๖	๓๒.๐	๑๕.๘	๑๒๒.๙
สระแก้ว	๕๖.๘/	๑๘.๒	๒๕.๘	-	๑๓.๔	๕๗.๔
ระยอง	๒๓.๕	๒๗.๒	๑๗.๘	๒.๕	๒๐.๖	๙๑.๖
ศรีสะเกษ	๘๙.๐	๖.๐	-	-	๑๑.๓	๑๐๖.๓
กาญจนบุรี	๕.๓	๒๓.๕	๘.๗	๐.๓	๒๑.๐	๕๘.๘
สมุทรปราการ	๒๕.๗	๑๙.๔	๕.๐	๑๖.๐	๑๒.๓	๗๘.๔
มหาสารคาม	๖.๐	-	-	๑๙.๙	๒.๐	๒๗.๙
กาฬสินธุ์	๑๕.๐	๒๐.๐	-	๒๑.๐	๔๙.๕	๑๐๕.๕
ชลบุรี	๒๑.๕	๒๕.๘	๑.๖	-	๓๔.๘	๘๓.๗

มรสุมมีกำลังแรงขึ้นไทยมีฝนเพิ่ม ๔๑ จังหวัด กทม.ตก ๔๐%

ประเทศไทยมรสุมตะวันตกเฉียงใต้ที่พัดปกคลุมทะเลอันดามันและประเทศไทยมีกำลังแรงขึ้น ประกอบกับมีหย่อมความกดอากาศต่ำปกคลุมประเทศลาวและเวียดนามตอนบน ลักษณะเช่นนี้ทำให้ประเทศไทยมีฝนตกหนักบางแห่งบริเวณภาคตะวันออกเฉียงเหนือตอนบน ภาคตะวันออก และภาคใต้ ขอให้ประชาชนบริเวณดังกล่าวระวังอันตรายจากฝนที่ตกหนักไว้ด้วย ฝนละอองขนาดเล็ก

พยากรณ์อากาศสำหรับประเทศไทยตั้งแต่เวลา ๐๖:๐๐ วันนี้ ถึง ๐๖:๐๐ วันพรุ่งนี้.

ภาคเหนือ เมฆเป็นส่วนมาก กับมีฝนฟ้าคะนอง ร้อยละ ๔๐ ของพื้นที่ ส่วนมากบริเวณจังหวัดแม่ฮ่องสอน เชียงใหม่ เชียงราย ลำพูน ลำปาง พะเยา แพร่ น่าน กำแพงเพชร สุโขทัย และตาก อุณหภูมิต่ำสุด ๒๓-๒๗ องศาเซลเซียส อุณหภูมิสูงสุด ๓๑-๓๖ องศาเซลเซียส ลมตะวันตกเฉียงใต้ ความเร็ว ๑๐-๒๐ กม./ชม.

ภาคตะวันออกเฉียงเหนือ เมฆเป็นส่วนมาก กับมีฝนฟ้าคะนอง ร้อยละ ๔๐ ของพื้นที่ และมีฝนตกหนักบางแห่งบริเวณจังหวัดเลย หนองบัวลำภู อุดรธานี หนองคาย บึงกาฬ สกลนคร และนครพนม อุณหภูมิต่ำสุด ๒๔-๒๕ องศาเซลเซียส อุณหภูมิสูงสุด ๒๙-๓๕ องศาเซลเซียส ลมตะวันตกเฉียงใต้ ความเร็ว ๑๐-๒๐ กม./ชม.

ภาคกลาง เมฆเป็นส่วนมาก กับมีฝนฟ้าคะนอง ร้อยละ ๔๐ ของพื้นที่ ส่วนมากบริเวณจังหวัดราชบุรี กาญจนบุรี สุพรรณบุรี ชัยนาท สระบุรี ลพบุรี นครสวรรค์ และอุทัยธานี อุณหภูมิต่ำสุด ๒๔-๒๖ องศาเซลเซียส อุณหภูมิสูงสุด ๓๔-๓๖ องศาเซลเซียส ลมตะวันตกเฉียงใต้ ความเร็ว ๑๐-๒๐ กม./ชม.

ภาคตะวันออก เมฆมาก กับมีฝนฟ้าคะนอง ร้อยละ ๖๐ ของพื้นที่ และมีฝนตกหนักบางแห่ง บริเวณจังหวัดชลบุรี ระยอง จันทบุรี และตราด อุณหภูมิต่ำสุด ๒๔-๒๗ องศาเซลเซียส อุณหภูมิสูงสุด ๓๒-๓๕ องศาเซลเซียส ลมตะวันตกเฉียงใต้ ความเร็ว ๑๕-๓๐ กม./ชม. ทะเลมีคลื่นสูงประมาณ ๑ เมตร บริเวณที่มีฝนฟ้าคะนองคลื่นสูง ๑-๒ เมตร

ภาคใต้ (ฝั่งตะวันออก) เมฆมาก กับมีฝนฟ้าคะนอง ร้อยละ ๖๐ ของพื้นที่ และมีฝนตกหนักบางแห่ง บริเวณจังหวัดสุราษฎร์ธานี นครศรีธรรมราช พัทลุง สงขลา ปัตตานี ยะลา และนราธิวาส อุณหภูมิต่ำสุด ๒๓-๒๖ องศาเซลเซียส อุณหภูมิสูงสุด ๓๓-๓๖ องศาเซลเซียส ลมตะวันตกเฉียงใต้ ความเร็ว ๑๐-๓๐ กม./ชม. ทะเลมีคลื่นต่ำกว่า ๑ เมตร บริเวณที่มีฝนฟ้าคะนองคลื่นสูงประมาณ ๑ เมตร

ภาคใต้ (ฝั่งตะวันตก) เมฆมาก กับมีฝนฟ้าคะนอง ร้อยละ ๖๐ ของพื้นที่ และมีฝนตกหนักบางแห่ง บริเวณจังหวัดภูเก็ต กระบี่ ตรัง และสตูล อุณหภูมิต่ำสุด ๒๓-๒๕ องศาเซลเซียส อุณหภูมิสูงสุด ๓๐-๓๒ องศาเซลเซียส ลมตะวันตกเฉียงใต้ ความเร็ว ๑๕-๓๕ กม./ชม. ทะเลมีคลื่นสูง ๑-๒ เมตร บริเวณที่มีฝนฟ้าคะนองคลื่นสูงประมาณ ๒ เมตร

กรุงเทพมหานครและปริมณฑล เป็นส่วนมาก กับมีฝนฟ้าคะนอง ร้อยละ ๔๐ ของพื้นที่ อุณหภูมิต่ำสุด ๒๔-๒๕ องศาเซลเซียส อุณหภูมิสูงสุด ๓๔-๓๖ องศาเซลเซียส ลมตะวันตกเฉียงใต้ ความเร็ว ๑๐-๒๐ กม./ชม.

โคราชแล้งต่อเนื่องลำน้ำสายหลักแห้งขอด

สถานการณ์ภัยแล้งส่งผลให้ลำน้ำต่างๆ ในพื้นที่จังหวัดนครราชสีมาสภาพแห้งขอด โดยเฉพาะที่บริเวณสะพานข้ามลำน้ำจักราช ตำบลในเมือง อำเภอพิมาย จังหวัดนครราชสีมา ซึ่งเคยใช้เป็นสนามแข่งเรือยาว ซึ่งด้วยพระราชทานทุกปี ปรากฏว่า น้ำได้แห้งลงอย่างรวดเร็ว จนเห็นสันดอนดินโคลนกลางลำน้ำเป็นบริเวณกว้าง โดยลำน้ำจักราชแห่งนี้ เป็นจุดรับน้ำจากลำน้ำมูล และลำตะคอง ซึ่งการประปาส่วนภูมิภาค สาขาพิมาย จะสูบน้ำดิบจากลำน้ำจักราชไปใช้เป็นผลิตประปาจ่ายให้กับประชาชนใน ๓ อำเภอ ได้แก่ อำเภอพิมาย อำเภอคง แล อำเภอห้วยแถลง ได้ใช้สอยอุปโภค-บริโภค

นอกจากนี้ ปริมาณน้ำตามแหล่งเก็บกักน้ำในพื้นที่อำเภอโนนสูง จังหวัดนครราชสีมา ยังคงแห้งขอด แม้จะมีฝนตกลงมาบ้าง แต่ไม่ได้เพิ่มปริมาณน้ำภายใน คลองน้ำพื้นที่ตำบลหลุมข้าว อำเภอโนนสูง แต่อย่างไร ชาวบ้านยังคงได้รับผลกระทบขาดแคลนน้ำใช้อย่างหนักอยู่ในขณะนี้

ชาวนาเมืองสุรินทร์ทุกข์หนัก ปีนี้ภัยแล้งรุนแรง ฝนทิ้งช่วง ข้าวหอมมะลิพันธ์ดีเริ่มยืนต้นตายนับพันไร่

ชาวนาเมืองสุรินทร์ทุกข์หนักปีนี้ภัยแล้งรุนแรง ฝนทิ้งช่วง ข้าวหอมมะลิพันธ์ดีเริ่มยืนต้นตายนับพันไร่ ถ้าฝนยังทิ้งช่วงคงไม่มีเงินใช้หนี้ ธ.ก.ส. แน่

วันนี้ (๒๗ก.ค.๒๕๖๓) ผู้สื่อข่าวรายงานว่า ชาวนาหลายครอบครัวในพื้นที่ ต.ตรึม อ.ศรีขรภูมิ จ.สุรินทร์ เริ่มมีความกังวลใจกับปัญหาภัยแล้งในปีที่รุนแรงหนักกว่าทุกๆปี ข้าวหอมมะลิที่ปลูกไว้เริ่มแห้งตายแล้วจำนวนนับพันไร่ หากฝนยังคงทิ้งช่วงไปอีก คาดว่าปีนี้น่าคงไม่มีเงินใช้หนี้ ธ.ก.ส. แน่ๆ หลายคนเริ่มท้อแท้ หวังพึ่งลูกหลานที่ทำงานอยู่ต่างจังหวัดก็อย่าแย่ ลูกหลานบางคนก็ถูกลดโอทีบ้าง เลิกจ้างบ้าง ถ้าฟ้าฝนยังไม่เป็นใจแบบนี้อาชีพชาวนาคงอยู่ยาก

ที่แปลงนาข้าวหอมมะลิ บ.หนองใหญ่ ต.ตรึม อ.ศรีขรภูมิ จ.สุรินทร์ นายชิต ดัดฤยววิษ อายุ ๔๔ปี ได้พาผู้สื่อข่าวเดินดูแปลงนาข้าวหอมมะลิ ที่เริ่มแห้งตายเป็นหย่อมๆ ทั่วผืนนา รวมๆบริเวณนี้ของหลายๆครอบครัว จำนวนหลายร้อยไร่ ปัญหาภัยแล้งปีนี้รุนแรงและกินบริเวณกว้าง ลักษณะต้นข้าวเหลืองแห้งบางส่วนเริ่มตาย บางส่วนก็กำลังเฉาใบม้วนพันกัน ถึงแม้ว่าเมื่อสองสามวันก่อนหน้าจะมีฝนตกลงมาบ้าง แต่ก็ยังมีปริมาณที่น้อยมาก ทำให้ดินยังไม่ชุ่มน้ำ บวกกับกลางวันที่มีสภาพอากาศที่ร้อนระอุมาก ทำให้ต้นข้าวเฉาและทยอยแห้งตาย