



**รายงานการเฝ้าระวังติดตามสถานการณ์น้ำและความช่วยเหลือ  
ศูนย์ปฏิบัติการทรัพยากรธรรมชาติและสิ่งแวดล้อม (ด้านทรัพยากรน้ำ)  
กระทรวงทรัพยากรธรรมชาติและสิ่งแวดล้อม**

**ศูนย์ป้องกันวิกฤติน้ำ กรมทรัพยากรน้ำ**

โทรศัพท์ ๐ ๒๒๗๑ ๖๐๐๐ ต่อ ๖๔๔๕ โทรสาร ๐ ๒๒๗๘ ๖๖๒๙ www.dwr.go.th ID Line: mekhalawoc Email: mekhala@dwr.mail.go.th

**ศูนย์เทคโนโลยีสารสนเทศทรัพยากรน้ำบาดาล กรมทรัพยากรน้ำบาดาล**

โทรศัพท์ ๐ ๒๖๖๖ ๗๐๙๐ โทรสาร ๐ ๒๖๖๖ ๗๑๐๐ www.dgr.go.th Email: itcenter@dgr.mail.go.th

**สำนักงานนโยบายและแผนทรัพยากรธรรมชาติและสิ่งแวดล้อม**

โทรศัพท์ ๐ ๒๒๖๕๖๕๐๐ www.onep.go.th Email: webmaster@onep.go.th

รายงานฉบับที่ ๒๘๔/๒๕๖๓

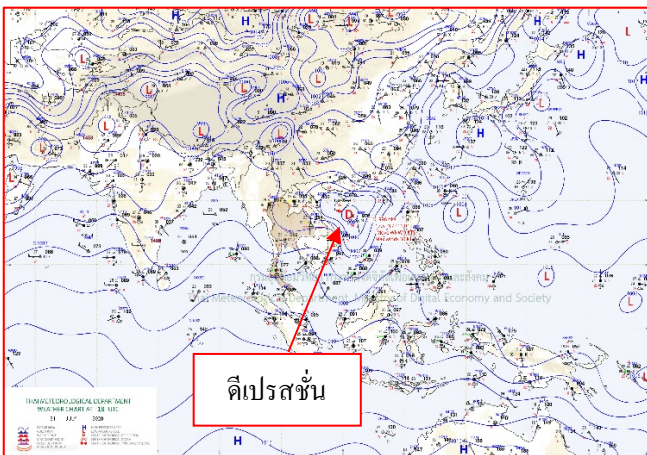
เวลา ๐๘.๐๐ น.

วันที่ ๑ สิงหาคม ๒๕๖๓

เรียนรมว.ทส. เลขาธิการ รมว.ทส. ที่ปรึกษา รมว.ทส. ปกท.ทส. รอง ปกท.ทส. อทน. อทบ. และหน่วยงานที่เกี่ยวข้อง

**๑. สถานะอากาศ เวลา ๐๖.๐๐ น. (กรมอุตุนิยมวิทยา)**

พยากรณ์อากาศ ๒๔ ชั่วโมงข้างหน้า มรสุมตะวันตกเฉียงใต้กำลังปานกลางที่พัดปกคลุมทะเลอันดามันและประเทศไทย เริ่มมีกำลังแรงขึ้น ประกอบกับมีพายุระดับ ๒ (ดีเปรสชัน) ปกคลุมบริเวณทะเลจีนใต้ตอนบน มีแนวโน้มจะเคลื่อนผ่านเกาะไหหลำประเทศจีนในวันนี้ (๑ ส.ค. ๒๕๖๓) ลักษณะเช่นนี้ทำให้ประเทศไทยมีฝนตกหนักถึงหนักมากบางแห่งในบริเวณภาคเหนือ ภาคตะวันออกเฉียงเหนือ ภาคตะวันออก และภาคใต้ ขอให้ประชาชนบริเวณดังกล่าวระวังอันตรายจากฝนที่ตกหนักและฝนที่สะสม ซึ่งอาจทำให้เกิดน้ำท่วมฉับพลัน และน้ำป่าไหลหลากไว้ด้วย สำหรับคลื่นลมบริเวณทะเลอันดามันและอ่าวไทยตอนบนมีกำลังแรง โดยมีคลื่นสูง ๒-๓ เมตร บริเวณที่มีฝนฟ้าคะนองคลื่นสูงมากกว่า ๓ เมตร ขอให้ชาวเรือเดินเรือด้วยความระมัดระวัง และเรือเล็กควรงดออกจากฝั่ง

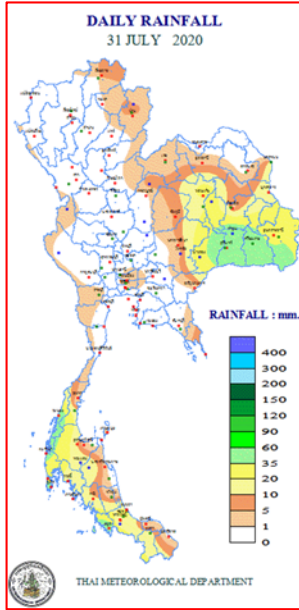


แผนที่อากาศ วันที่ ๑ ส.ค. ๒๕๖๓ เวลา ๐๑.๐๐ น.



ภาพถ่ายดาวเทียม วันที่ ๑ ส.ค. ๒๕๖๓ เวลา ๐๘.๐๐ น.

## ๒. ปริมาณฝนสะสม ณ เวลา ๐๗.๐๐น.(เมื่อวาน) - ๐๗.๐๐ น.(วันนี้)(กรมอุตุนิยมวิทยา)



จุดตรวจวัด	ปริมาณฝน (มม.)
จ.สุรินทร์ (สภษ.)	๕๒.๒
จ.สตูล	๕๑.๕
จ.ระนอง	๕๑.๒
จ.ภูเก็ต	๔๘.๒
จ.พังงา (ตะกั่วป่า)	๔๓.๒
จ.อุบลราชธานี (สภษ.)	๓๔.๔
จ.สงขลา (คอหงษ์ สภษ.)	๓๐.๖

## ๓. ปริมาณฝนสะสมของพื้นที่ลาดเชิงเขา ๑๒ ซม. ที่ผ่านมา (กรมทรัพยากรน้ำ)

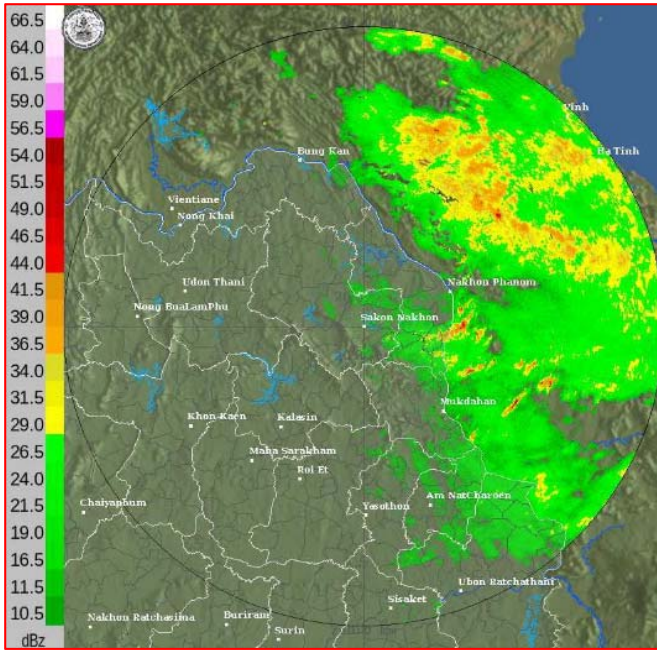
จุดตรวจวัด	ระดับการเตือน	ปริมาณฝน (มม./๑๒ ซม.)
บ้านในหนด ต.เหมาะ อ.กะปง จ.พังงา	-	๖๖.๐
บ้านน้ำตก ต.ทรายแดง อ.เมืองระนอง จ.ระนอง	-	๖๔.๐
บ้านบางหวาน ต.กมลลา อ.กะทู้ จ.ภูเก็ต	-	๖๓.๕
บ้านหินสอ ต.ปลาป่า อ.ภูเรือ จ.เลย	-	๕๙.๕
บ้านหินขาว ต.กะเปอร์ อ.กะเปอร์ จ.ระนอง	-	๕๕.๐
บ้านคลองของ ต.ราชกรูด อ.เมืองระนอง จ.ระนอง	-	๕๒.๕
บ้านครกหนานทา ต.ห้วยโรง อ.ร้องกวาง จ.แพร่	-	๔๙.๐
บ้านโตนป่าหนัน ต.ทุ่งนุ้ย อ.ควนกาหลง จ.สตูล	-	๔๗.๕
บ้านหญ้าปล้อง ต.คลองศก อ.พนม จ.สุราษฎร์ธานี	-	๔๗.๕
บ้านวังประจัน ต.วังประจัน อ.ควนโดน จ.สตูล	-	๔๓.๕
บ้านบ่อหอย ต.ยาบห้วยนา อ.เวียงสา จ.น่าน	-	๔๒.๕
บ้านตำม ต.บ่อสวก อ.เมืองน่าน จ.น่าน	-	๓๙.๕
บ้านช้างเขือ ต.เทล อ.กะปง จ.พังงา	-	๓๙.๐

## ๔. ค่าความชื้นในดิน (กรมทรัพยากรน้ำ/คณะกรรมการแม่น้ำโขง)

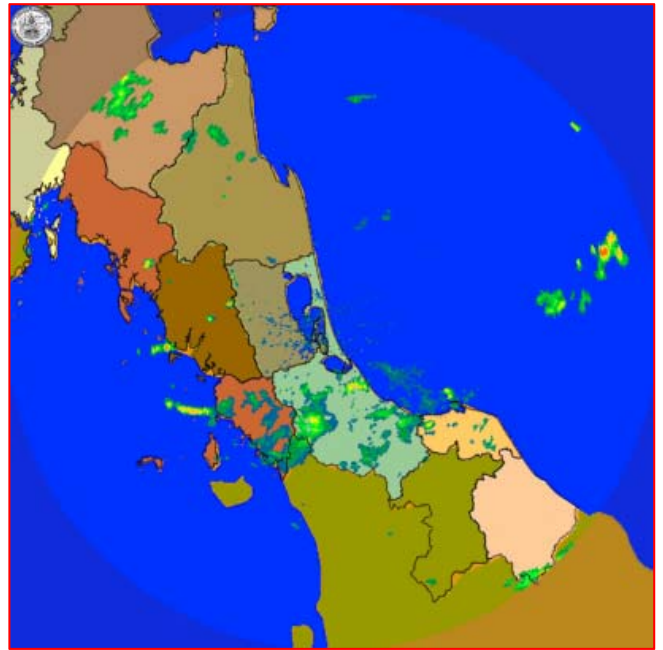
ภูมิภาค	ความชื้นในดิน [-] ๑ ก.ค. ๖๓	ความชื้นในดิน [-] ๒๗ ก.ค. ๖๓	แนวโน้ม
เหนือ	๒๐-๔๐	๒๐-๔๐	ทรงตัว
กลาง	๒๐-๔๐	๔๐-๖๐	เพิ่มขึ้น
ตะวันออกเฉียงเหนือ	๒๐-๔๐	๒๐-๔๐	ทรงตัว
ตะวันออก	๔๐-๖๐	๔๐-๖๐	ทรงตัว
ตะวันตก	๒๐-๔๐	๔๐-๖๐	เพิ่มขึ้น
ใต้	๖๐-๘๐	๖๐-๘๐	ทรงตัว

หมายเหตุ : ความชื้นในดิน ๐ หมายถึง ดินที่แห้งสนิท และ ๑๐๐ หมายถึง ดินที่อิ่มน้ำ

**๕.เรดาร์ตรวจอากาศ ณ วันที่ ๑ สิงหาคม ๒๕๖๓ (กรมอุตุนิยมวิทยา)**



สถานีสกลนคร เวลา ๐๙.๐๐ น.



สถานีสีหิงพระ จ.สงขลา เวลา ๐๙.๐๐ น.

จากเรดาร์ตรวจอากาศจะพบว่ามียกุ่มเมฆฝนบริเวณภาคตะวันออกเฉียงเหนือ และภาคใต้ของประเทศไทย

**๖. สถานการณ์น้ำในแหล่งเก็บกักน้ำ ณ วันที่ ๓๑ กรกฎาคม ๒๕๖๓ (กรมชลประทาน กรมทรัพยากรน้ำ และสทนช.)**

๖.๑ สภาพน้ำในอ่างเก็บน้ำขนาดใหญ่ปริมาตรน้ำในอ่างฯ ๓๐,๐๔๑ ล้าน ลบ.ม.คิดเป็นร้อยละ ๔๒ (ปริมาตรน้ำใช้การได้ ๖,๗๗๑ ล้าน ลบ.ม. คิดเป็นร้อยละ ๑๔) ปริมาตรน้ำในอ่างฯ เทียบกับปี ๒๕๖๒ (๓๓,๘๕๙ ล้าน ลบ.ม. คิดเป็นร้อยละ ๔๘) น้อยกว่าปี ๒๕๖๒ จำนวน ๓,๘๑๗ ล้าน ลบ.ม. ปริมาณน้ำไหลลงอ่างฯ จำนวน ๔๐.๕๙ ล้าน ลบ.ม. ปริมาณน้ำระบาย จำนวน ๕๖.๕๑ ล้าน ลบ.ม. สามารถรับน้ำได้อีก ๔๐,๘๘๕ ล้าน ลบ.ม.

อ่างเก็บน้ำ	ปริมาตรน้ำในอ่าง		ปริมาตรน้ำใช้การได้		ปริมาตรน้ำไหลลงอ่าง		ปริมาตรน้ำระบาย		ปริมาตรน้ำรับได้อีก (ล้าน ม. <sup>๓</sup> ) (ความจุที่ รณส.- ปริมาตรน้ำปัจจุบัน)
	ปริมาตร (ล้าน ม. <sup>๓</sup> )	% น้ำเก็บกัก	ปริมาตร (ล้าน ม. <sup>๓</sup> )	% น้ำใช้การ	วันนี้ (ล้าน ม. <sup>๓</sup> )	เมื่อวาน (ล้าน ม. <sup>๓</sup> )	วันนี้ (ล้าน ม. <sup>๓</sup> )	เมื่อวาน (ล้าน ม. <sup>๓</sup> )	
๑.ภูมิพล	๓,๙๑๘	๒๙	๑๑๘	๑	๔.๔๙	๕.๕๖	๔.๐๐	๔.๐๐	๙,๕๔๔
๒.สิริกิติ์	๓,๒๒๕	๓๔	๓๗๕	๖	๙.๘๔	๗.๘๔	๑๒.๐๐	๑๓.๙๙	๗,๒๘๓
๓.จุฬารัตน์	๕๓	๓๓	๑๖	๑๓	๐.๖๑	๐.๘๒	๐.๖๐	๐.๐๐	๑๒๘
๔.อุบลรัตน์	๓๐๙	๑๓	-๒๗๒	-๑๕	๐.๑๒	๑.๑๒	๐.๓๐	๐.๓๐	๔,๓๓๑
๕.ลำปาว	๕๖๓	๒๘	๔๖๓	๒๕	๐.๐๐	๒.๑๙	๔.๒๔	๔.๑๙	๑,๘๘๗
๖.สิรินธร	๑,๐๗๖	๕๕	๒๔๕	๒๒	๔.๖๗	๔.๖๕	๐.๐๐	๐.๐๐	๘๙๐
๗.ป่าสักชลสิทธิ์	๙๐	๙	๘๗	๙	๐.๑๖	๐.๑๕	๐.๔๓	๐.๔๓	๘๗๐
๘.ศรีนครินทร์	๑๑,๘๖๒	๖๗	๑,๕๙๗	๒๑	๕.๑๓	๓.๕๐	๙.๐๙	๙.๐๒	๖,๙๐๘
๙.วชิราลงกรณ์	๓,๕๘๙	๔๑	๕๗๗	๑๐	๕.๐๓	๕.๐๗	๙.๐๔	๙.๐๘	๗,๔๑๑
๑๐.ขุนด่านปราการชล	๕๕	๒๔	๕๐	๒๓	๐.๒๗	๐.๓๕	๐.๑๒	๐.๑๒	๑๗๐
๑๑.รัชชประภา	๒,๗๒๑	๔๘	๑,๓๗๐	๓๒	๒.๘๖	๓.๓๙	๒.๕๔	๓.๐๗	๓,๔๒๓
๑๒.บางบาล	๑,๐๕๘	๗๓	๗๘๒	๖๖	๘.๗๖	๑๑.๙๐	๔.๐๒	๓.๙๘	๕๓๒

๖.๒ อ่างเก็บน้ำขนาดกลาง ๓๕๐ แห่ง มีปริมาณน้ำ ๑,๖๕๕ ล้าน ลบ.ม. (๓๐%) ปริมาณน้ำใช้การ ๑,๓๑๔ ล้าน ลบ.ม. (๒๖%)

๖.๓ แหล่งน้ำธรรมชาติขนาดใหญ่ ๖ แห่ง มีปริมาณน้ำรวม ๑๕๑.๕๘ ล้าน ลบ.ม. (๒๙%)

๖.๔ แหล่งน้ำในพื้นที่นอกเขตชลประทาน ๑๔๑,๐๒๒ แห่ง มีปริมาณน้ำรวม ๑,๘๘๙ ล้าน ลบ.ม. (๓๘%)

### ๗. สถานการณ์น้ำในประเทศ ณ วันที่ ๒๙ กรกฎาคม - ๑ สิงหาคม ๒๕๖๓ (กรมชลประทาน)

สถานี	แม่น้ำ	อำเภอ	จังหวัด	ระดับ ตลิ่ง (ม.รทก.)	ระดับน้ำ (ม.รทก.)				แนวโน้ม	เปรียบ เทียบ ระดับตลิ่ง
					พุธ	พฤหัสบดี	ศุกร์	เสาร์		
					๒๙ ก.ค.	๓๐ ก.ค.	๓๑ ก.ค.	๑ ส.ค.		
P.๑	ปิง	เมือง	เชียงใหม่	๓.๗๐	๑.๕๔	๑.๓๓	๑.๑๙	๑.๒๕	เพิ่มขึ้น	-๒.๔๕
W.๑C	วัง	เมือง	ลำปาง	๕.๒๐	๐.๑๕	-๐.๑๘	๐.๒๐	๐.๑๕	ลดลง	-๕.๐๕
Y.๑๖	ยม	บางระกำ	พิษณุโลก	๗.๓๐	-๑.๐๘	-๑.๐๘	-๑.๐๘	-๑.๐๘	ทรงตัว	-๘.๓๘
N.๗A	น่าน	เมือง	พิจิตร	๙.๘๗	๑.๒๙	๑.๔๕	๑.๓๑	๑.๔๓	เพิ่มขึ้น	-๘.๔๔
C.๒	เจ้าพระยา	เมือง	นครสวรรค์	๒๖.๒๐	๑๖.๕๐	๑๖.๕๓	๑๖.๕๙	๑๖.๖๓	เพิ่มขึ้น	-๙.๕๗
C.๑๓	เจ้าพระยา	สรรพยา	ชัยนาท	๑๖.๓๔	๕.๓๘	๕.๓๘	๕.๓๘	๕.๓๘	ทรงตัว	-๑๐.๙๖
M.๖A	มูล	สตึก	บุรีรัมย์	๖.๐๐	-๐.๔๒	-๐.๔๔	-๐.๔๖	-๐.๔๖	ทรงตัว	-๖.๔๖
M.๗	มูล	เมือง	อุบลราชธานี	๗.๐๐	๒.๑๗	๒.๑๐	๒.๑๗	๒.๒๐	เพิ่มขึ้น	-๔.๘๐
M.๑๙๑	ลำตะคอง	เมือง	นครราชสีมา	๓.๐๐	๑.๑๕	๑.๑๔	๑.๐๔	๑.๑๗	เพิ่มขึ้น	-๑.๘๓
M.๖๙	ลำเซบก	ตระการพืชผล	อุบลราชธานี	๗.๓๐	๔.๘๖	๔.๙๗	๕.๐๒	๔.๙๕	ลดลง	-๒.๓๕
X.๖๔	คลองท่าแซะ	ท่าแซะ	ชุมพร	๑๗.๑๓	๘.๘๓	๙.๑๖	๘.๗๖	๗.๙๖	ลดลง	-๙.๑๗
X.๑๔๙	คลองกลาย	นบพิตำ	นครศรีธรรมราช	๓๓.๙๖	๒๘.๔๓	๒๘.๔๗	๒๘.๓๘	๒๘.๔๐	เพิ่มขึ้น	-๕.๕๖
X.๒๗๔	แม่น้ำโก-ลก	แว้ง	นราธิวาส	๒๔.๑๘	๑๘.๘๐	๑๘.๘๐	๑๘.๙๘	๑๘.๘๒	ลดลง	-๕.๓๖
X.๓๗A	แม่น้ำตาปี	พระแสง	สุราษฎร์ธานี	๑๑.๗๐	๗.๔๔	๗.๔๔	๗.๒๕	๖.๘๖	ลดลง	-๔.๘๔

\*\*\* ยังไม่ได้รับรายงาน

### ๘. สถานการณ์น้ำในพื้นที่ลุ่มน้ำโขง ณ วันที่ ๑ สิงหาคม ๒๕๖๓ (คณะกรรมการแม่น้ำโขง)

สถานี	ระดับ อ้างอิง (ม.รทก.)	ระดับ ตลิ่ง (ม.)	ระดับน้ำ (ม.)					เปรียบ เทียบระดับ ตลิ่ง (ม.)	ผลต่างของระดับน้ำ (ม.)		แนว โน้ม
			๒๘ ก.ค.	๒๙ ก.ค.	๓๐ ก.ค.	๓๑ ก.ค.	๑ ส.ค.		๓ วัน ย้อนหลัง	๕ วัน ย้อนหลัง	
			อ.เชียงแสน จ.เชียงราย	๓๕๗.๑๑๐	๑๒.๘๐	๓.๒๐	๓.๒๓		๓.๒๘	๓.๓๐	
อ.เชียงคาน จ.เลย	๑๙๔.๑๑๘	๑๖.๐๐	๖.๓๒	๖.๑๒	๖.๐๔	๖.๐๐	๖.๑๖	-๙.๘๔	๐.๑๒	-๐.๑๖	เพิ่มขึ้น
อ.เมือง จ.หนองคาย	๑๕๓.๖๔๘	๑๒.๒๐	๓.๖๘	๓.๕๐	๓.๒๕	๓.๐๙	๓.๐๓	-๙.๑๗	-๐.๒๒	-๐.๖๕	ลดลง
อ.เมือง จ.นครพนม	๑๓๒.๖๘๐	๑๒.๐๐	๓.๔๓	๓.๔๘	๓.๔๗	๓.๓๘	๓.๓๗	-๘.๖๓	-๐.๑๐	-๐.๐๖	ลดลง
อ.เมือง จ.มุกดาหาร	๑๒๔.๒๑๙	๑๒.๕๐	๓.๔๘	๓.๔๖	๓.๔๔	๓.๓๙	๓.๔๐	-๙.๑๐	-๐.๐๔	-๐.๐๘	เพิ่มขึ้น
อ.โขงเจียม จ.อุบลราชธานี	๘๙.๐๓๐	๑๔.๕๐	๓.๗๗	๓.๙๖	๓.๘๙	๓.๘๗	๓.๘๙	-๑๐.๖๑	๐.๐๐	๐.๑๒	เพิ่มขึ้น

\*\*\* ไม่มีสถานการณ์

### ๙. สถานการณ์เตือนภัย Early Warning ณ วันที่ ๑ สิงหาคม ๒๕๖๓ (กรมทรัพยากรน้ำ)

[เวลา ๑๕.๐๐ น.(เมื่อวาน) - ๐๘.๐๐ น.(วันนี้)]

การแจ้งเตือน	สถานี	การแจ้งเตือน
เตือนสีแดง (อพยพ)	-	-
เตือนสีเหลือง (เตือนภัย)	บ้านหนองปลา ต.พระธาตุ อ.เชียงกลาง จ.น่าน บ้านกอก ต.อวน อ.ปัว จ.น่าน	ปริมาณฝนสะสม ๑๒ ชั่วโมง ๑๐๐.๕ มิลลิเมตร ปริมาณฝนสะสม ๑๒ ชั่วโมง ๑๐๘.๕ มิลลิเมตร
เตือนสีเขียว (เฝ้าระวัง)	-	-

\*\*\* สำนักงานทรัพยากรน้ำภาคที่เกี่ยวข้องได้ดำเนินการแจ้งอาสาสมัครและเครือข่าย รวมถึงหน่วยงานที่เกี่ยวข้องในพื้นที่เสี่ยงภัยแล้ว

### ๑๐. พื้นที่ติดตามและเฝ้าระวังสถานการณ์ธรณีพิบัติภัย ณ วันที่ ๑ สิงหาคม ๒๕๖๓ (กรมทรัพยากรธรณี)

เนื่องจากอิทธิพลของดีเปรสชันบริเวณทะเลจีนใต้ตอนบน จะทำให้ประเทศไทยมีฝนตกหนักและตกต่อเนื่อง โดยเฉพาะในพื้นที่เสี่ยงดินถล่มภาคเหนือ บริเวณจังหวัดน่าน เชียงราย ภาคตะวันออกเฉียงเหนือ บริเวณจังหวัดหนองคาย เลย อุบลราชธานี และภาคใต้ บริเวณจังหวัดพังงา และนครศรีธรรมราช ศูนย์ปฏิบัติการธรณีพิบัติภัย จึงได้ทำการเฝ้าระวังและติดตามสถานการณ์พิบัติภัยดินถล่มและน้ำป่าไหลหลากเป็นพิเศษ และจะทำการแจ้งอาสาสมัครเครือข่ายในพื้นที่เสี่ยงภัยต่อไป

๑๑. เหตุการณ์วิกฤตน้ำปัจจุบัน ณ วันที่ ๑ สิงหาคม ๒๕๖๓ [เวลา ๑๕.๐๐ น.(เมื่อวาน) – ๐๘.๐๐ น. (วันนี้)]  
ไม่มีสถานการณ์

๑๒. สถานการณ์ภาวะน้ำท่วม และสถานการณ์ฝนแล้ง/ฝนทิ้งช่วง ณ วันที่ ๑ สิงหาคม ๒๕๖๓ (ปก.)

### สถานการณ์ภัยแล้ง

ตั้งแต่วันที่ ๑๗ ตุลาคม ๒๕๖๒ ถึงปัจจุบัน มีจังหวัดที่มีการประกาศเขตการให้ความช่วยเหลือผู้ประสบภัยพิบัติกรณีฉุกเฉิน (ภัยแล้ง) ตามระเบียบกระทรวงการคลังว่าด้วยเงินอุดหนุนราชการเพื่อช่วยเหลือผู้ประสบภัยพิบัติกรณีฉุกเฉิน พ.ศ. ๒๕๖๒ มีสถานการณ์ทั้งหมด ๓๐ จังหวัด ๑๖๘ อำเภอ ๘๙๐ ตำบล ๕ เทศบาล ๗,๖๕๔ หมู่บ้าน/ชุมชน ได้แก่ จังหวัดเชียงราย เชียงใหม่ พะเยา น่าน สุโขทัย เพชรบูรณ์ ตาก พิษณุโลก อุตรดิตถ์ นongคาย บึงกาฬ นครพนม สกลนคร กาฬสินธุ์ มหาสารคาม นครราชสีมา บุรีรัมย์ ชัยภูมิ ศรีสะเกษ นครสวรรค์ อุทัยธานี ชัยนาท สุพรรณบุรี กาญจนบุรี ฉะเชิงเทรา ปราจีนบุรี จันทบุรี ชลบุรี สงขลา และจังหวัดมุกดาหาร

สถานการณ์ยุติแล้ว รวมทั้งสิ้น ๒๙ จังหวัด ๑๕๓ อำเภอ ๗๙๕ ตำบล ๔ เทศบาล ๖,๘๑๖ หมู่บ้าน/ชุมชน

ยุติสถานการณ์ฯ ทั้งจังหวัด ๒๘ จังหวัด ๑๔๔ อำเภอ ๗๖๒ ตำบล ๔ เทศบาล ๖,๗๘๐ หมู่บ้าน/ชุมชน ได้แก่ จ.กาฬสินธุ์ (๑ อ. ๔ ต. ๒๗ ม.) เพชรบูรณ์ (๖ อ. ๔๑ ต. ๒๕๔ ม.) นครพนม (๓ อ. ๑๑ ต. ๖๔ ม.) สงขลา (๑ อ. ๑๑ ต. ๑ เทศบาล ๕๘ ม.) สุโขทัย (๔ อ. ๑๖ ต. ๙๑ ม.) นongคาย (๘ อ. ๔๐ ต. ๓๕๘ ม.) พิษณุโลก (๓ อ. ๑๒ ต. ๘๓ ม.) สกลนคร (๘ อ. ๕๖ ต. ๔๔๒ ม.) เชียงราย (๑๕ อ. ๗๗ ต. ๖๖๗ ม.) น่าน (๓ อ. ๙ ต. ๖๕ ม.) อุตรดิตถ์ (๕ อ. ๑๕ ต. ๑๐๗ ม.) นครสวรรค์ (๖ อ. ๒๖ ต. ๑๖๔ ม.) ปราจีนบุรี (๒ อ. ๔ ต. ๑๑ ม.) นครราชสีมา (๘ อ. ๕๓ ต. ๑ เทศบาล ๕๒๗ หมู่บ้าน/ชุมชน) ชลบุรี (๑ อ. ๑ ต. ๗ ม.) ตาก (๑ อ. ๑๐ ต. ๘๙ ม.) ศรีสะเกษ (๘ อ. ๔๑ ต. ๔๓๒ ม.) มุกดาหาร (๑ อ. ๑ ต. ๗ ม.) จ.สุพรรณบุรี (๖ อ. ๓๓ ต. ๒๔๕ ม.) จ.ชัยนาท (๔ อ. ๑๖ ต. ๑๕๘ ม.) จ.กาญจนบุรี (๖ อ. ๒๒ ต. ๑๙๕ ม.) จ.บึงกาฬ (๔ อ. ๓๒ ต. ๒๕๒ ม.) จ.จันทบุรี (๖ อ. ๓๑ ต. ๒๑๗ ม.) และเชียงใหม่ (๕ อ. ๑๕ ต. ๑๑๗ ม.) พะเยา (๘ อ. ๔๘ ต. ๕๒๐ ม.) จ.ฉะเชิงเทรา (๓ อ. ๖ ต. ๑๘ ม.) จ.มหาสารคาม (๗ อ. ๔๘ ต. ๕๙๐ ม.) และ จ.บุรีรัมย์ (๑๑ อ. ๘๓ ต. ๑ เทศบาล ๙๔๓ หมู่บ้าน/ชุมชน)

ยุติสถานการณ์ฯ บางพื้นที่ ๑ จังหวัด ๙ อ. ๓๓ ต. ๑๐๘ ม. ได้แก่ จ.ชัยภูมิ (๙ อ. ๓๓ ต. ๑๐๘ ม. ยังคงมีสถานการณ์ ๗ อ. ๒๘ ต. ๒๑๘ ม.)

ยังคงเหลือสถานการณ์ฯ ๒ จังหวัด ๑๕ อำเภอ ๙๕ ตำบล ๑ เทศบาล ๘๓๘ หมู่บ้าน/ชุมชน

จังหวัด	จำนวน			รายชื่ออำเภอที่ประกาศเขตภัยพิบัติฯ
	อำเภอ	ตำบล	หมู่บ้าน/ ชุมชน	
<b>ภาคตะวันออกเฉียงเหนือ รวม ๑ จังหวัด ๗ อำเภอ ๒๘ ตำบล ๒๑๘ หมู่บ้าน/ชุมชน</b>				
๑.ชัยภูมิ	๗	๒๘	๒๑๘	คอนสาร (๗ ต. ๑๘ ม.) บ้านแท่น (๒ ต. ๔ ม.) หนองบัวระเหว (๕ ต. ๕๑ ม.) เทพสถิต (๕ ต. ๙๒ ม.) ภูค้ำชูมพล (๔ ต. ๑๘ ม.) หนองบัวแดง (๒ ต.๖ ม.)
<b>ภาคกลางและตะวันออก รวม ๑ จังหวัด ๘ อำเภอ ๖๗ ตำบล ๑ เทศบาล ๖๒๐ หมู่บ้าน/ชุมชน</b>				
๒.อุทัยธานี	๘	๖๗	๖๒๐	เมืองฯ (๑๑ ต. ๖๖ ม. ๑ ท. ๑ ช.) ทัพทัน (๑๐ ต. ๙๐ ม.) หนองขาหย่าง (๙ ต. ๕๓ ม.) หนองฉาง (๑๐ ต. ๙๗ ม.) สว่างอารมณ์ (๕ ต. ๖๒ ม.) ลานสัก (๖ ต. ๘๔ ม.) ห้วยคต (๓ ต. ๓๑ ม.) บ้านไร่ (๑๓ ต. ๑๓๖ ม.)
<b>รวม ๒ จังหวัด</b>	<b>๑๕</b>	<b>๙๕</b>	<b>๘๓๘</b>	

**๑๓. การคาดหมายลักษณะอากาศ ๗ วันข้างหน้า** (ระหว่างวันที่ ๓๑ ก.ค. - ๖ ส.ค. ๒๕๖๓)

ในช่วงวันที่ ๓๑ ก.ค. - ๔ ส.ค. ๖๓ มรสุมตะวันตกเฉียงใต้ที่พัดปกคลุมทะเลอันดามัน ประเทศไทย และอ่าวไทยมีกำลังแรงขึ้น ลักษณะเช่นนี้ทำให้ประเทศไทยมีฝนเพิ่มมากขึ้นและมีฝนตกหนักถึงหนักมากบางแห่ง สำหรับคลื่นลมบริเวณทะเลอันดามันและอ่าวไทยมีกำลังแรงขึ้น โดยทะเลอันดามันมีคลื่นสูง ๒-๓ เมตร ส่วนบริเวณอ่าวไทยคลื่นสูงประมาณ ๒ เมตร และบริเวณที่มีฝนฟ้าคะนองคลื่นสูงมากกว่า ๓ เมตร ส่วนในวันที่ ๕-๖ ส.ค. ๖๓ มรสุมตะวันตกเฉียงใต้ที่พัดปกคลุมทะเลอันดามัน ประเทศไทย และอ่าวไทยจะมีกำลังอ่อนลง ลักษณะเช่นนี้ทำให้บริเวณประเทศไทยมีฝนลดลง แต่ยังคงมีฝนตกหนักบางแห่ง ส่วนคลื่นลมบริเวณทะเลอันดามันและอ่าวไทยมีกำลังปานกลาง โดยทะเลอันดามันมีคลื่นสูงประมาณ ๒ เมตร

พายุดีเปรสชัน (ระดับ ๒) บริเวณทะเลจีนใต้ตอนบน คาดว่าจะทวีกำลังแรงขึ้นเป็นพายุโซนร้อนในระยะต่อไป และจะเคลื่อนขึ้นฝั่งบริเวณประเทศเวียดนามตอนบนในช่วงวันที่ ๒ - ๓ ส.ค. ๖๓

**๑๔. ความช่วยเหลือภัยแล้งสะสมของกรมทรัพยากรน้ำ**

ความช่วยเหลือในพื้นที่ประสบปัญหาภัยแล้ง ตั้งแต่วันที่ ๑ ตุลาคม ๒๕๖๒ - ๓๑ กรกฎาคม ๒๕๖๓

หน่วยงาน	จังหวัด	ปริมาณการ สูบน้ำ (ลบ.ม.)	ปริมาณการ แจกจ่ายน้ำ สะอาด (ลิตร)	ประโยชน์ที่ได้รับ		
				อุปโภค-บริโภค		พื้นที่เกษตร (ไร่)
				ครัวเรือน	ประชากร	
ภาค ๑	ลำปาง	๔๙๒,๒๐๐	๑,๕๕๖,๙๕๖	๑๗๒,๒๗๖	๔๖๐,๙๐๘	๒,๐๕๖
	เชียงใหม่	๗๒๙,๙๒๐	๑๘๑,๐๙๔	๒๑,๒๐๑	๘๗,๖๗๕	๑,๗๐๐
	แม่ฮ่องสอน	-	๑๔๖,๔๖๐	๙,๒๔๘	๖๐,๙๘๖	-
	เชียงราย	-	๓๖๑,๓๙๗	๕๖,๔๗๑	๑๗๔,๔๗๗	-
	กำแพงเพชร	-	๒๓๐,๕๗๔	๔๔,๑๒๕	๑๗๙,๓๑๐	-
	ลำพูน	๑,๒๘๗,๔๓๐	๑๘๐,๐๐๐	๕๕	๑๙๐	๕,๔๕๐
	พะเยา	-	๑๘,๐๐๐	๑๒๖	๕๐๐	-
ภาค ๒	นครสวรรค์	๑๐,๕๗๐,๕๐๐	๑๓๘,๐๐๐	๗,๓๙๕	๑๔,๖๑๓	๑๐,๒๐๐
	สิงห์บุรี	๑,๘๔๓,๕๖๐	-	๑๕๐	๖๐๐	-
	อุทัยธานี	๕,๒๐๓,๙๘๐	๑๘๐,๐๐๐	๙๕๑	๓,๔๕๐	๔,๐๐๐
	สระบุรี	๕,๖๗๖,๔๘๐	๑๒๐,๐๐๐	๔,๙๐๒	๒๒,๖๘๓	๑๗,๐๐๐
	ปทุมธานี	๗,๗๙๗,๖๐๐	-	๑๒,๔๗๒	๔๒,๒๕๘	๓๑,๔๔๗
	เพชรบูรณ์	๘๑,๐๐๐	-	๒,๐๖๓	๙,๐๗๖	-
	ชัยนาท	-	๑๐๘,๐๐๐	-	๓๐	-
ภาค ๓	อุดรธานี	๕,๙๗๘,๘๐๐	๖๐,๐๐๐	๔,๓๓๓	๔๒,๕๘๔	๑,๘๔๕
	หนองคาย	๒,๑๖๐,๕๐๐	-	๓,๑๔๗	๑๐,๐๘๘	๙,๐๗๗
	สกลนคร	๔,๒๖๗,๐๐๐	-	๓,๑๓๘	๑๑,๑๘๖	๓,๑๐๐
	หนองบัวลำภู	-	๕๔,๐๐๐	๓๒๕	๑,๑๗๓	-
	เลย	-	๔๒,๐๐๐	๒๒๔	๗๔๘	-
	บึงกาฬ	-	๖,๐๐๐	๒๐๑	๗๑๖	-
ภาค ๔	ชัยภูมิ	๔๙๐,๐๕๐	-	๗,๒๕๐	๒๒,๓๗๙	-
	ขอนแก่น	๒,๓๖๑,๕๕๐	๑,๐๕๐,๐๐๐	๗,๕๘๖	๒๙,๘๕๓	-
	มหาสารคาม	๒๙๓,๑๐๐	๑,๕๙๐,๐๐๐	๑,๐๘๖	๔,๓๙๔	-
	กาฬสินธุ์	-	๑๘,๐๐๐	๓๗๓	๑,๗๐๐	-
ภาค ๕	นครราชสีมา	๕,๑๒๐,๔๐๐	๓,๒๕๒,๐๐๐	๑๘,๖๗๐	๔๔,๖๕๕	๑๑๕
	บุรีรัมย์	๓๗๒,๐๐๐	-	๑,๖๔๐	๖,๘๒๕	-

ภาค ๖	ปราจีนบุรี	๙,๙๘๘,๔๘๐	๒๒๘,๐๐๐	๕,๕๕๘	๑๙,๒๐๕	๑๑,๖๓๑
	ระยอง	๒,๑๕๙,๒๕๐	๕,๒๘๖,๘๐๐	๒,๖๙๔	๘,๐๙๔	๓,๘๕๑
	จันทบุรี	๕,๒๙๑,๓๐๐	๗๓๘,๐๐๐	๒,๒๔๖	๖,๗๙๗	๑๗,๐๓๑
	ตราด	๖,๘๐๙,๒๐๐	-	๒,๕๑๑	๖,๑๑๘	๒๐,๘๕๐
	สระแก้ว	๔๒๒,๔๐๐	-	๑๕,๑๘๐	๕๒,๔๙๐	-
ภาค ๗	สุพรรณบุรี	๑๑,๙๓๑,๓๔๗	-	๑,๘๗๔	๖,๓๔๐	๑๗,๕๖๗
	ราชบุรี	๑,๓๔๑,๓๖๐	๓๖,๐๐๐	๑๖๐	๕๕๖	๑,๐๓๐
	เพชรบุรี	๒๕๗,๕๘๐	-	๕๐๐	๑,๓๕๐	๓๐๐
	ประจวบคีรีขันธ์	๑๒๔,๗๔๐	-	๑,๒๐๐	๒,๔๐๐	-
ภาค ๘	นครศรีธรรมราช	๔,๘๘๙,๑๖๐	-	๘,๓๑๕	๗,๒๒๐	๒๓,๖๐๐
	สตูล	๑๘๗,๙๒๐	-	๒๖๐	๘๐๐	๓,๒๐๐
	นราธิวาส	๕๑๘,๔๐๐	-	๕๐๐	๑,๕๕๐	๕,๐๐๐
ภาค ๙	อุตรดิตถ์	-	๔๖๒,๑๐๐	๑,๓๑๖	๔,๖๘๖	-
	พิษณุโลก	๓๗๒,๒๔๐	๑๐๒,๐๐๐	๕๒๑	๑,๘๑๕	๑,๘๗๘
	พิจิตร	๑๓,๖๘๐	-	-	๘๐	-
	แพร่	๒,๗๒๙,๗๖๐	-	๓,๒๗๐	๙,๖๒๐	๑๓,๒๕๐
	สุโขทัย	๕๐๕,๙๒๐	๒๘๒,๐๐๐	๑,๑๖๘	๔,๓๓๖	๑,๕๐๐
	น่าน	๖๑๐,๐๘๐	-	๙,๕๖๓	๓๘,๐๖๐	๑,๗๗๕
ภาค ๑๐	ชุมพร	-	-	-	-	-
	ภูเก็ต	-	-	-	-	-
	สุราษฎร์ธานี	๑,๐๙๙,๒๐๐	๑,๕๕๘,๐๐๐	๙๘๘	๔,๑๗๐	๓,๓๗๒
ภาค ๑๑	อำนาจเจริญ	๒๑๖,๙๐๐	-	๓๙๕	๑,๖๔๖	๖๐๐
	อุบลราชธานี	๑๘๑,๔๕๐	๒๐๑,๐๐๐	๒,๖๗๘	๘,๕๗๗	๒๕๐
	<b>๔๙ จังหวัด</b>	<b>๑๐๔,๙๑๘,๗๑๗</b>	<b>๑๘,๒๗๒,๓๗๑</b>	<b>๔๔๔,๑๐๗</b>	<b>๑,๔๓๒,๗๓๒</b>	<b>๒๑๕,๔๘๕</b>

๑๕. ความช่วยเหลือภัยแล้งสะสมของกรมทรัพยากรน้ำบาดาล ตั้งแต่วันที่ ๑ ตุลาคม ๒๕๖๒ - ๓๑ กรกฎาคม ๒๕๖๓

สำนักงาน ทรัพยากรน้ำ บาดาล	การแจกจ่ายน้ำ (ลิตร)			เจาะบ่อน้ำ บาดาล (บ่อ)	เป่าล้างบ่อ น้ำบาดาล (บ่อ)	ซ่อมแซม/ ติดตั้งเครื่อง สูบ/เครื่อง สูบน้ำไฟฟ้า (ครั้ง/บ่อ)	ซ่อมแซม บำรุงระบบ ประปา บาดาล (แห่ง)
	รถบรรทุกน้ำ แจกจ่ายน้ำ (ลิตร)	รถปรับปรุง คุณภาพน้ำ (ลิตร)	น้ำดื่มบรรจุ ขวด/ แกลลอน (ลิตร)				
เขต ๑ ลำปาง	๒๐๘,๒๑๐	๙,๘๐๕	๗,๐๓๐	๐	๑๖	๔๗	๑๓
เขต ๒ สุพรรณบุรี	๔๗๘,๐๐๐	๑๕,๐๐๐	๘๐,๗๐๐	๑๙	๑๓	๔๐	๑๐
เขต ๓ สระบุรี	๑๓๔,๑๘๓	๕,๕๐๐	๔๗,๙๗๐	๑๗	๖๙	๓๑	๔๕
เขต ๔ ขอนแก่น	๕๘๐,๐๐๐	๗,๐๐๐	๗,๓๐๐	๒๔	๖๙	๕๒	๓
เขต ๕ นครราชสีมา	๒,๗๕๖,๒๓๐	๓๐๒,๒๕๐	๑๘๖,๖๕๐	๑๓	๔๙	๓๓	๕
เขต ๖ ตรัง	๖,๑๒๒,๐๘๐	๑,๖๑๑,๕๙๐	๓,๖๐๐	๒	๑๑	๒๐	๑๘
เขต ๗ กำแพงเพชร	๑๒๐,๐๐๐	๘,๒๕๓	๓๑,๓๗๙	๔	๓๔	๕๑	๓๔
เขต ๘ ราชบุรี	๑๔๔,๐๐๐	๑๐	๑๕๓,๙๔๔	๑	๐	๓	๒๗
เขต ๙ ระยอง	๓๐๐,๐๐๐	๔๐,๐๐๐	๕,๘๐๔	๒๖	๓๕	๘๐	๖๗
เขต ๑๐ อุดรธานี	๑๒๐,๐๐๐	๑,๐๐๐	๓,๔๔๘	๐	๑	๘	๖
เขต ๑๑ อุบลราชธานี	๑๖๘,๐๐๐	๐	๒,๕๐๐	๑	๑	๑๙	๓๓
เขต ๑๒ สงขลา	๑๒๐,๐๐๐	๒,๕๐๐	๕,๐๐๐	๒	๒๒	๒๗	๑๙
รวม	๑๑,๒๕๐,๗๐๓	๒,๐๐๒,๙๐๘	๕๓๕,๓๒๕	๑๑๙	๓๒๐	๔๑๑	๒๘๐
รวมแจกจ่าย น้ำ (ลิตร)	๑๓,๗๘๘,๙๓๖						



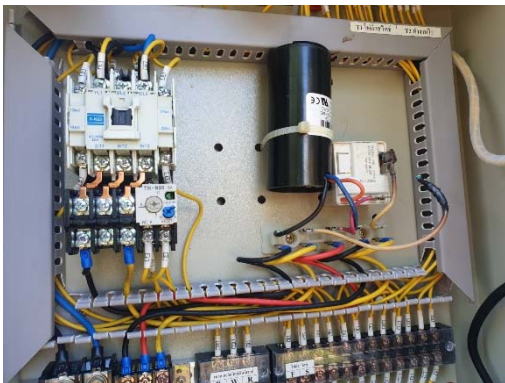
ความช่วยเหลือด้านการป้องกันและบรรเทาภาวะวิกฤติน้ำ  
กระทรวงทรัพยากรธรรมชาติและสิ่งแวดล้อม  
วันที่ ๒๙ กรกฎาคม ๒๕๖๓

๑. กรมทรัพยากรน้ำบาดาล สำนักทรัพยากรน้ำบาดาล เขต ๓ สระบุรี
๒. กิจกรรมที่ดำเนินการ แจกจ่ายน้ำบาดาลจากจุดบริการจุดจ่ายน้ำบาดาล
๓. สถานที่ดำเนินการ สำนักทรัพยากรน้ำบาดาล เขต ๓ สระบุรี หมู่ ๕ ตำบลโคกแย้ อำเภอนองแคว จังหวัดสระบุรี
๔. ประโยชน์ที่ได้รับ สามารถให้บริการน้ำดื่มช่วยเหลือประชาชนที่ได้รับความเดือดร้อนจากสถานการณ์ภัยแล้ง โดยประชาชนนำขวดมาเติมน้ำที่จุดจ่ายน้ำ สทบ.เขต ๓ สระบุรี จำนวน ๒,๒๐๐ ลิตร



ความช่วยเหลือด้านการป้องกันและบรรเทาภาวะวิกฤติน้ำ  
กระทรวงทรัพยากรธรรมชาติและสิ่งแวดล้อม  
๒๙ กรกฎาคม ๒๕๖๓

๑. กรมทรัพยากรน้ำบาดาล สำนักทรัพยากรน้ำบาดาล เขต ๓ สระบุรี
๒. กิจกรรมที่ดำเนินการ ซ่อมแซมตู้ควบคุมไฟฟ้า
๓. สถานที่ดำเนินการ โรงเรียนบ้านห้วยสาราม หมู่ที่ ๒ ตำบลวังทอง อำเภอโคกเจริญ จังหวัดลพบุรี
๔. ประโยชน์ที่ได้รับ ระบบประปาบาดาลได้รับการซ่อมแซมให้กลับมาใช้งานได้ตามปกติ และช่วยบรรเทาความเดือดร้อนของประชาชนผู้ประสบภัยแล้ง ให้ใช้น้ำจากบ่อน้ำบาดาลของกรมทรัพยากรน้ำบาดาลได้อย่างเต็มประสิทธิภาพ



ความช่วยเหลือด้านการป้องกันและบรรเทาภาวะวิกฤติน้ำ  
กระทรวงทรัพยากรธรรมชาติและสิ่งแวดล้อม  
วันที่ ๒๙ กรกฎาคม ๒๕๖๓

๑. กรมทรัพยากรน้ำบาดาล สำนักทรัพยากรน้ำบาดาล เขต ๒ สุพรรณบุรี
๒. กิจกรรมที่ดำเนินการ เจาะบ่อน้ำบาดาล โครงการศึกษานำร่องรูปแบบระบบส่งน้ำบาดาลระยะไกลเพื่อแก้ไขปัญหาความขาดแคลนน้ำในพื้นที่ขอบอ่างเจ้าพระยาตอนล่าง
๓. สถานที่ดำเนินการ หมู่ ๓ ตำบลตลิ่งชัน อำเภอเมืองสุพรรณบุรี จังหวัดสุพรรณบุรี
๔. ประโยชน์ที่ได้รับ บ่อน้ำบาดาลมีความลึก ๓๓๐ เมตร ได้ปริมาณน้ำ ๒๐ ลูกบาศก์เมตรต่อชั่วโมง



ความช่วยเหลือด้านการป้องกันและบรรเทาภาวะวิกฤติน้ำ  
กระทรวงทรัพยากรธรรมชาติและสิ่งแวดล้อม  
วันที่ ๒๙ กรกฎาคม ๒๕๖๓

๑. กรมทรัพยากรน้ำบาดาล สำนักทรัพยากรน้ำบาดาล เขต ๒ สุพรรณบุรี
๒. กิจกรรมที่ดำเนินการ เจาะบ่อน้ำบาดาล โครงการศึกษาการพัฒนาบ่อน้ำบาดาลเพื่อการเกษตรแปลงใหญ่ (โครงการต่อยอด)
๓. สถานที่ดำเนินการ บ้านคลองยาง หมู่ ๔ ตำบลคลองยาง อำเภอสวรรคโลก จังหวัดสุโขทัย
๔. ประโยชน์ที่ได้รับ บ่อน้ำบาดาลมีความลึก ๑๐๔ เมตร ได้ปริมาณน้ำ ๒๐ ลูกบาศก์เมตรต่อชั่วโมง



จึงเรียนมาเพื่อโปรดทราบ

นายสมฤทธิ วิไลพรรัตน  
รองอธิบดีกรมทรัพยากรน้ำ  
ประธานคณะกรรมการศูนย์ปฏิบัติการ  
ทรัพยากรธรรมชาติและสิ่งแวดล้อม  
(ด้านทรัพยากรน้ำ)