



## รายงานการเฝ้าระวังติดตามสถานการณ์น้ำและความช่วยเหลือ ศูนย์ปฏิบัติการทรัพยากรธรรมชาติและสิ่งแวดล้อม (ด้านทรัพยากรน้ำ) กระทรวงทรัพยากรธรรมชาติและสิ่งแวดล้อม

### ศูนย์ป้องกันวิกฤติน้ำ กรมทรัพยากรน้ำ

โทรศัพท์ ๐ ๒๒๗๑ ๖๐๐๐ ต่อ ๖๔๔๕ โทรสาร ๐ ๒๒๗๘ ๖๖๒๙ www.dwr.go.th ID Line: mekhalawoc Email: mekhala@dwr.mail.go.th

### ศูนย์เทคโนโลยีสารสนเทศทรัพยากรน้ำบาดาล กรมทรัพยากรน้ำบาดาล

โทรศัพท์ ๐ ๒๖๖๖ ๗๐๙๐ โทรสาร ๐ ๒๖๖๖ ๗๑๐๐ www.dgr.go.th Email: itcenter@dgr.mail.go.th

### สำนักงานนโยบายและแผนทรัพยากรธรรมชาติและสิ่งแวดล้อม

โทรศัพท์ ๐ ๒๒๖๕๖๕๐๐ www.onep.go.th Email: webmaster@onep.go.th

รายงานฉบับที่ ๒๘๕/๒๕๖๓

เวลา ๑๕.๐๐ น.

วันที่ ๑ สิงหาคม ๒๕๖๓

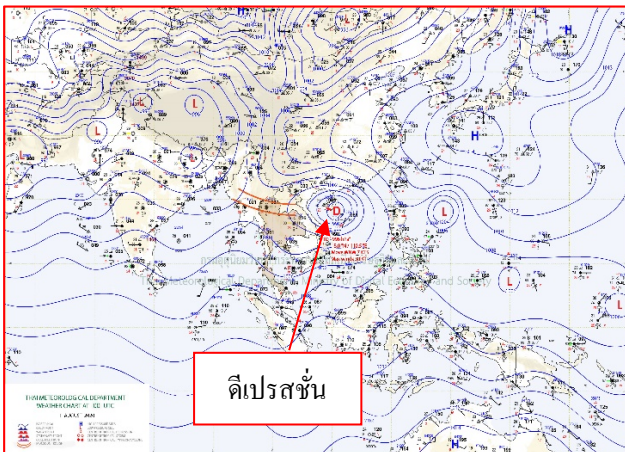
เรียนรมว.ทส. เลขาธิการ รมว.ทส. ที่ปรึกษา รมว.ทส. ปกท.ทส. รอง ปกท.ทส. อทน. อทบ. และหน่วยงานที่เกี่ยวข้อง

#### ๑. สถานะอากาศ เวลา ๑๒.๐๐ น. (กรมอุตุนิยมวิทยา)

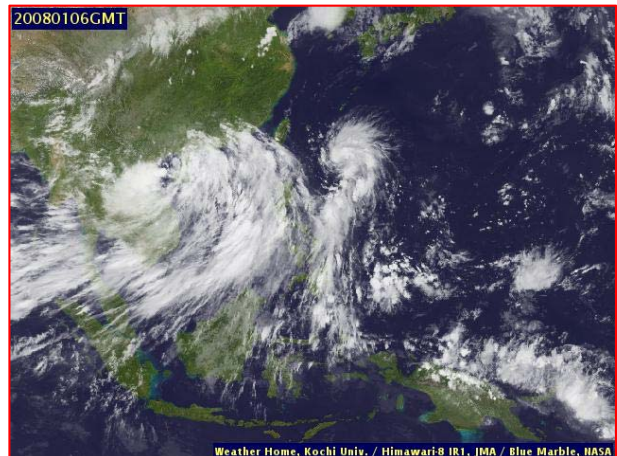
พยากรณ์อากาศ ๒๔ ชั่วโมงข้างหน้า ประเทศไทยมีฝนเพิ่มขึ้นกับมีฝนตกหนักถึงหนักมากบางแห่งบริเวณภาคเหนือ ภาคตะวันออกเฉียงเหนือ ภาคตะวันออก และภาคใต้ ขอให้ประชาชนบริเวณดังกล่าวระวังผลกระทบจากฝนตกหนักถึงหนักมาก ซึ่งอาจทำให้เกิดน้ำท่วมฉับพลัน และน้ำป่าไหลหลากได้ทั้งนี้เนื่องจากร่องความกดอากาศต่ำพาดผ่านภาคเหนือ และภาคตะวันออกเฉียงเหนือตอนบนเข้าสู่พายุดีเปรสชันบริเวณชายฝั่งเกาะไหหลำ ประกอบกับมรสุมตะวันตกเฉียงใต้ที่พัดปกคลุมทะเลอันดามัน ประเทศไทย และอ่าวไทยมีกำลังแรงขึ้น

สำหรับคลื่นลมบริเวณทะเลอันดามันและอ่าวไทยตอนบนมีกำลังแรงขึ้น โดยบริเวณทะเลอันดามันมีคลื่นสูง ๒-๓ เมตร ส่วนบริเวณอ่าวไทยมีคลื่นสูงประมาณ ๒ เมตร และบริเวณที่มีฝนฟ้าคะนองคลื่นสูงมากกว่า ๓ เมตร ขอให้ชาวเรือเดินเรือด้วยความระมัดระวังและเรือเล็กควรงดออกจากฝั่งจนถึงวันที่ ๔ สิงหาคม ๒๕๖๓

อนึ่ง พายุระดับ ๒ (ดีเปรสชัน) บริเวณชายฝั่งเกาะไหหลำ กำลังเคลื่อนตัวทางทิศตะวันตกค่อนทางเหนือเล็กน้อยด้วยความเร็วประมาณ ๑๕ กิโลเมตรต่อชั่วโมง คาดว่าจะเคลื่อนขึ้นฝั่งประเทศเวียดนามตอนบนในช่วงวันที่ ๒-๓ สิงหาคม ๒๕๖๓

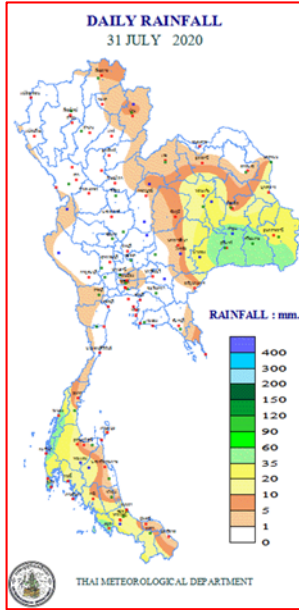


แผนที่อากาศ วันที่ ๑ ส.ค. ๒๕๖๓ เวลา ๐๗.๐๐ น.



ภาพถ่ายดาวเทียม วันที่ ๑ ส.ค. ๒๕๖๓ เวลา ๑๓.๐๐ น.

๒. ปริมาณฝนสะสม ณ เวลา ๐๗.๐๐น.(เมื่อวาน) - ๐๗.๐๐ น.(วันนี้)(กรมอุตุนิยมวิทยา)



จุดตรวจวัด	ปริมาณฝน (มม.)
จ.สุรินทร์ (สภษ.)	๕๒.๒
จ.ศรีสะเกษ	๕๑.๙
จ.สตูล	๕๑.๕
จ.ระนอง	๕๑.๒
จ.ภูเก็ต	๔๘.๒
จ.พังงา (ตะกั่วป่า)	๔๓.๒
จ.อุบลราชธานี (สภษ.)	๓๔.๔

๓.ปริมาณฝนสะสมของพื้นที่ลาดเชิงเขา ๑๒ ชม. ที่ผ่านมา (กรมทรัพยากรน้ำ)

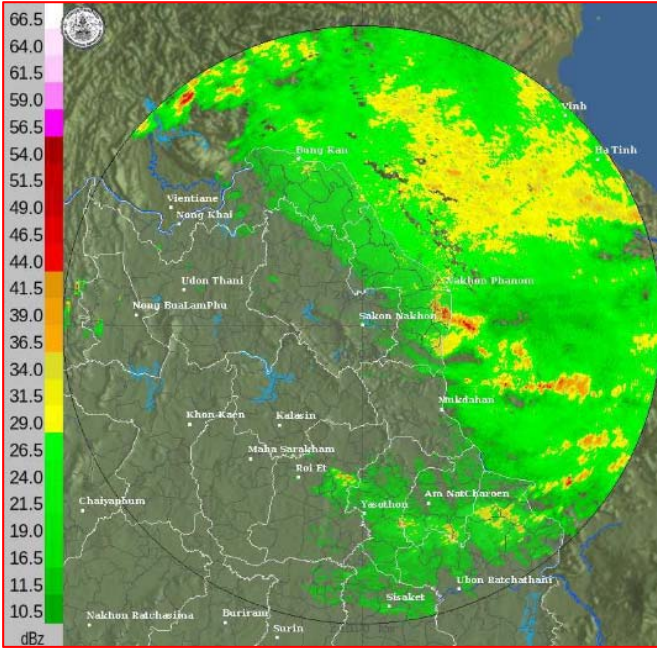
จุดตรวจวัด	ระดับการเตือน	ปริมาณฝน (มม./๑๒ ชม.)
บ้านในหนด ต.เหมาะ อ.กะปง จ.พังงา	-	๖๖.๐
บ้านน้ำตก ต.ทรายแดง อ.เมืองระนอง จ.ระนอง	-	๖๔.๐
บ้านบางหวาน ต.กมลลา อ.กะทู้ จ.ภูเก็ต	-	๖๓.๕
บ้านหินสอ ต.ปลาป่า อ.ภูเรือ จ.เลย	-	๕๙.๕
บ้านหินขาว ต.กะเปอร์ อ.กะเปอร์ จ.ระนอง	-	๕๕.๐
บ้านคลองของ ต.ราชกรูด อ.เมืองระนอง จ.ระนอง	-	๕๒.๕
บ้านครกหนานทา ต.ห้วยโรง อ.ร้องกวาง จ.แพร่	-	๔๙.๐
บ้านโตนป่าหนัน ต.ทุ่งนุ้ย อ.ควนกาหลง จ.สตูล	-	๔๗.๕
บ้านหญ้าปล้อง ต.คลองศก อ.พนม จ.สุราษฎร์ธานี	-	๔๗.๕
บ้านวังประจัน ต.วังประจัน อ.ควนโดน จ.สตูล	-	๔๓.๕
บ้านบ่อหอย ต.ยาบห้วยนา อ.เวียงสา จ.น่าน	-	๔๒.๕
บ้านตำม ต.บ่อสวก อ.เมืองน่าน จ.น่าน	-	๓๙.๕
บ้านช้างเขือ ต.เทล อ.กะปง จ.พังงา	-	๓๙.๐

๔.ค่าความชื้นในดิน (กรมทรัพยากรน้ำ/คณะกรรมการแม่น้ำโขง)

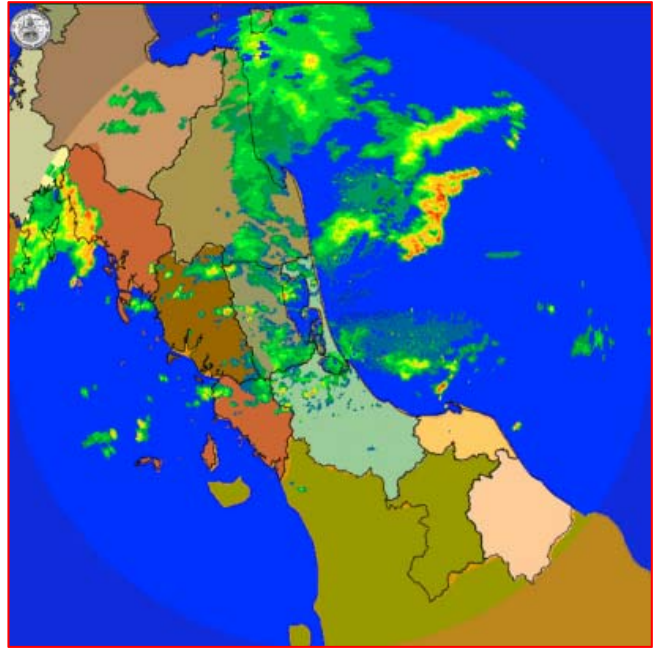
ภูมิภาค	ความชื้นในดิน [-] ๑ ก.ค. ๖๓	ความชื้นในดิน [-] ๒๗ ก.ค. ๖๓	แนวโน้ม
เหนือ	๒๐-๔๐	๒๐-๔๐	ทรงตัว
กลาง	๒๐-๔๐	๔๐-๖๐	เพิ่มขึ้น
ตะวันออกเฉียงเหนือ	๒๐-๔๐	๒๐-๔๐	ทรงตัว
ตะวันออก	๔๐-๖๐	๔๐-๖๐	ทรงตัว
ตะวันตก	๒๐-๔๐	๔๐-๖๐	เพิ่มขึ้น
ใต้	๖๐-๘๐	๖๐-๘๐	ทรงตัว

หมายเหตุ : ความชื้นในดิน ๐ หมายถึง ดินที่แห้งสนิท และ ๑๐๐ หมายถึง ดินที่อิ่มน้ำ

**๕.เรดาร์ตรวจอากาศ ณ วันที่ ๑ สิงหาคม ๒๕๖๓ (กรมอุตุนิยมวิทยา)**



สถานีสกลนคร เวลา ๑๔.๓๐ น.



สถานีสทิงพระ จ.สงขลา เวลา ๑๔.๓๐ น.

จากเรดาร์ตรวจอากาศจะพบว่ามียกุ่มเมฆฝนบริเวณภาคเหนือ ภาคตะวันออกเฉียงเหนือ และภาคใต้ของประเทศไทย

**๖. สถานการณ์น้ำในแหล่งเก็บกักน้ำ ณ วันที่ ๑ สิงหาคม ๒๕๖๓ (กรมชลประทาน กรมทรัพยากรน้ำ และสทช.)**

๖.๑ สภาพน้ำในอ่างเก็บน้ำขนาดใหญ่ปริมาตรน้ำในอ่างฯ ๓๐,๐๓๖ ล้าน ลบ.ม.คิดเป็นร้อยละ ๔๒ (ปริมาตรน้ำใช้การได้ ๖,๗๖๑ ล้าน ลบ.ม. คิดเป็นร้อยละ ๑๔) ปริมาตรน้ำในอ่างฯ เทียบกับปี ๒๕๖๒ (๓๓,๘๘๙ ล้าน ลบ.ม. คิดเป็นร้อยละ ๔๘) น้อยกว่าปี ๒๕๖๒ จำนวน ๓,๘๕๔ ล้าน ลบ.ม. ปริมาณน้ำไหลลงอ่างฯ จำนวน ๔๖.๔๘ ล้าน ลบ.ม. ปริมาณน้ำระบาย จำนวน ๕๔.๕๐ ล้าน ลบ.ม. สามารถรับน้ำได้อีก ๔๐,๘๘๑ ล้าน ลบ.ม.

อ่างเก็บน้ำ	ปริมาตรน้ำในอ่าง		ปริมาตรน้ำใช้การได้		ปริมาตรน้ำไหลลงอ่าง		ปริมาตรน้ำระบาย		ปริมาตรน้ำรับได้อีก (ล้าน ม. <sup>๓</sup> ) (ความจุที่ รนส.- ปริมาตรน้ำปัจจุบัน)
	ปริมาตร (ล้าน ม. <sup>๓</sup> )	% น้ำเก็บกัก	ปริมาตร (ล้าน ม. <sup>๓</sup> )	% น้ำใช้การ	วันนี้ (ล้าน ม. <sup>๓</sup> )	เมื่อวาน (ล้าน ม. <sup>๓</sup> )	วันนี้ (ล้าน ม. <sup>๓</sup> )	เมื่อวาน (ล้าน ม. <sup>๓</sup> )	
๑.ภูมิพล	๓,๙๒๒	๒๙	๑๒๒	๑	๙.๐๘	๔.๔๙	๔.๐๐	๔.๐๐	๙,๕๔๐
๒.สิริกิติ์	๓,๒๒๑	๓๔	๓๗๑	๖	๘.๕๒	๙.๘๔	๑๒.๐๐	๑๒.๐๐	๗,๒๘๗
๓.จุฬารัตน์	๕๓	๓๒	๑๖	๑๒	๐.๑๖	๐.๖๑	๑.๐๔	๐.๖๐	๑๒๘
๔.อุบลรัตน์	๓๑๓	๑๓	-๒๖๘	-๑๔	๕.๑๓	๐.๑๒	๐.๓๐	๐.๓๐	๔,๓๒๗
๕.ลำปาว	๕๕๙	๒๘	๔๕๙	๒๔	๐.๙๗	๐.๐๐	๔.๒๒	๔.๒๔	๑,๘๙๑
๖.สิรินธร	๑,๐๗๘	๕๕	๒๔๗	๒๒	๒.๖๘	๔.๖๗	๐.๐๐	๐.๐๐	๘๘๘
๗.ป่าสักชลสิทธิ์	๘๙	๙	๘๖	๙	๐.๑๖	๐.๑๖	๐.๔๓	๐.๔๓	๘๗๑
๘.ศรีนครินทร์	๑๑,๘๕๖	๖๗	๑,๕๙๑	๒๑	๓.๑๓	๕.๑๓	๙.๑๖	๙.๐๙	๖,๙๑๔
๙.วชิราลงกรณ์	๓,๕๘๒	๔๐	๕๗๐	๑๐	๒.๘๓	๕.๐๓	๙.๐๗	๙.๐๔	๗,๔๑๘
๑๐.ขุนด่านปราการชล	๕๕	๒๔	๕๐	๒๓	๐.๒๒	๐.๒๗	๐.๑๒	๐.๑๒	๑๗๐
๑๑.รัชชประภา	๒,๗๒๗	๔๘	๑,๓๗๖	๓๒	๐.๐๕	๒.๘๖	๐.๖๗	๒.๕๔	๓,๔๑๗
๑๒.บางบาล	๑,๐๖๑	๗๓	๗๘๕	๖๗	๖.๘๙	๘.๗๖	๓.๙๗	๔.๐๒	๕๒๙

๖.๒ อ่างเก็บน้ำขนาดกลาง ๓๕๐ แห่ง มีปริมาณน้ำ ๑,๖๕๕ ล้าน ลบ.ม. (๓๐%) ปริมาณน้ำใช้การ ๑,๓๑๔ ล้าน ลบ.ม. (๒๖%)

๖.๓ แหล่งน้ำธรรมชาติขนาดใหญ่ ๖ แห่ง มีปริมาณน้ำรวม ๑๔๙.๘๘ ล้าน ลบ.ม. (๒๙%)

๖.๔ แหล่งน้ำในพื้นที่นอกเขตชลประทาน ๑๔๑,๐๒๒ แห่ง มีปริมาณน้ำรวม ๑,๘๘๙ ล้าน ลบ.ม. (๓๘%)



### ๗. สถานการณ์น้ำในประเทศ ณ วันที่ ๒๙ กรกฎาคม - ๑ สิงหาคม ๒๕๖๓ (กรมชลประทาน)

สถานี	แม่น้ำ	อำเภอ	จังหวัด	ระดับ ตลิ่ง (ม.รทก.)	ระดับน้ำ (ม.รทก.)				แนวโน้ม	เปรียบ เทียบ ระดับตลิ่ง
					พุธ	พฤหัสบดี	ศุกร์	เสาร์		
					๒๙ ก.ค.	๓๐ ก.ค.	๓๑ ก.ค.	๑ ส.ค.		
P.๑	ปิง	เมือง	เชียงใหม่	๓.๗๐	๑.๕๕	๑.๓๓	๑.๑๙	๑.๒๕	เพิ่มขึ้น	-๒.๔๕
W.๑C	วัง	เมือง	ลำปาง	๕.๒๐	๐.๑๕	-๐.๑๘	๐.๒๐	๐.๑๕	ลดลง	-๕.๐๕
Y.๑๖	ยม	บางระกำ	พิษณุโลก	๗.๓๐	-๑.๐๘	-๑.๐๘	-๑.๐๘	-๑.๐๘	ทรงตัว	-๘.๓๘
N.๗A	น่าน	เมือง	พิจิตร	๙.๘๗	๑.๒๙	๑.๔๕	๑.๓๑	๑.๔๓	เพิ่มขึ้น	-๘.๕๘
C.๒	เจ้าพระยา	เมือง	นครสวรรค์	๒๖.๒๐	๑๖.๕๐	๑๖.๕๓	๑๖.๕๙	๑๖.๖๓	เพิ่มขึ้น	-๙.๕๗
C.๑๓	เจ้าพระยา	สรรพยา	ชัยนาท	๑๖.๓๔	๕.๓๘	๕.๓๘	๕.๓๘	๕.๓๘	ทรงตัว	-๑๐.๙๖
M.๖A	มูล	สตึก	บุรีรัมย์	๖.๐๐	-๐.๔๒	-๐.๔๔	-๐.๔๖	-๐.๔๖	ทรงตัว	-๖.๔๖
M.๗	มูล	เมือง	อุบลราชธานี	๗.๐๐	๒.๑๗	๒.๑๐	๒.๑๗	๒.๒๐	เพิ่มขึ้น	-๔.๘๐
M.๑๙๑	ลำตะคอง	เมือง	นครราชสีมา	๓.๐๐	๑.๑๕	๑.๑๔	๑.๐๔	๑.๑๗	เพิ่มขึ้น	-๑.๘๓
M.๖๙	ลำเซบก	ตระการพืชผล	อุบลราชธานี	๗.๓๐	๔.๘๖	๔.๙๗	๕.๐๒	๔.๙๕	ลดลง	-๒.๓๕
X.๖๔	คลองท่าแซะ	ท่าแซะ	ชุมพร	๑๗.๑๓	๘.๘๓	๙.๑๖	๘.๗๖	๗.๙๖	ลดลง	-๙.๑๗
X.๑๔๙	คลองกลาย	นบพิตำ	นครศรีธรรมราช	๓๓.๙๖	๒๘.๔๓	๒๘.๔๗	๒๘.๓๘	๒๘.๔๐	เพิ่มขึ้น	-๕.๕๖
X.๒๗๔	แม่น้ำโก-ลก	แว้ง	นราธิวาส	๒๔.๑๘	๑๘.๘๐	๑๘.๘๐	๑๘.๙๘	๑๘.๘๒	ลดลง	-๕.๓๖
X.๓๗A	แม่น้ำตาปี	พระแสง	สุราษฎร์ธานี	๑๑.๗๐	๗.๔๔	๗.๔๔	๗.๒๕	๖.๘๖	ลดลง	-๔.๘๔

\*\*\* ยังไม่ได้รับรายงาน

### ๘. สถานการณ์น้ำในพื้นที่ลุ่มน้ำโขง ณ วันที่ ๑ สิงหาคม ๒๕๖๓ (คณะกรรมการแม่น้ำโขง)

สถานี	ระดับ อ้างอิง (ม.รทก.)	ระดับ ตลิ่ง (ม.)	ระดับน้ำ (ม.)					เปรียบเทียบ ระดับตลิ่ง (ม.)	ผลต่างของระดับน้ำ (ม.)		แนว โน้ม
			๒๘ ก.ค.	๒๙ ก.ค.	๓๐ ก.ค.	๓๑ ก.ค.	๑ ส.ค.		๓ วัน ย้อนหลัง	๕ วัน ย้อนหลัง	
			อ.เชียงแสน จ.เชียงราย	๓๕๗.๑๑๐	๑๒.๘๐	๓.๒๐	๓.๒๓		๓.๒๘	๓.๓๐	
อ.เชียงคาน จ.เลย	๑๙๔.๑๑๘	๑๖.๐๐	๖.๓๒	๖.๑๒	๖.๐๔	๖.๐๐	๖.๑๖	-๙.๘๔	๐.๑๒	-๐.๑๖	เพิ่มขึ้น
อ.เมือง จ.หนองคาย	๑๕๓.๖๔๘	๑๒.๒๐	๓.๖๘	๓.๕๐	๓.๒๕	๓.๐๙	๓.๐๓	-๙.๑๗	-๐.๒๒	-๐.๖๕	ลดลง
อ.เมือง จ.นครพนม	๑๓๒.๖๘๐	๑๒.๐๐	๓.๔๓	๓.๔๘	๓.๔๗	๓.๓๘	๓.๓๗	-๘.๖๓	-๐.๑๐	-๐.๐๖	ลดลง
อ.เมือง จ.มุกดาหาร	๑๒๔.๒๑๙	๑๒.๕๐	๓.๔๘	๓.๔๖	๓.๔๔	๓.๓๙	๓.๔๐	-๙.๑๐	-๐.๐๔	-๐.๐๘	เพิ่มขึ้น
อ.โขงเจียม จ.อุบลราชธานี	๘๙.๐๓๐	๑๔.๕๐	๓.๗๗	๓.๙๖	๓.๘๙	๓.๘๗	๓.๘๙	-๑๐.๖๑	๐.๐๐	๐.๑๒	เพิ่มขึ้น

\*\*\* ไม่มีสถานการณ์

### ๙. สถานการณ์เตือนภัย Early Warning ณ วันที่ ๑ สิงหาคม ๒๕๖๓ (กรมทรัพยากรน้ำ)

[เวลา ๐๘.๐๐ น. - ๑๕.๐๐ น.(วันนี้)]

การแจ้งเตือน	สถานี	การแจ้งเตือน
เตือนสีแดง (อพยพ)	-	-
เตือนสีเหลือง (เตือนภัย)	-	-
เตือนสีเขียว (ฝ้าระวัง)	บ้านร่มโพธิ์เงิน ต.ปอ อ.เวียงแก่น จ.เชียงราย บ้านก้อ ต.แม่จรม อ.แม่จรม จ.น่าน	ปริมาณฝนสะสม ๑๒ ชั่วโมง ๙๒.๐ มิลลิเมตร ปริมาณฝนสะสม ๑๒ ชั่วโมง ๘๓.๐ มิลลิเมตร

\*\*\* สำนักงานทรัพยากรน้ำภาคที่เกี่ยวข้องได้ดำเนินการแจ้งอาสาสมัครและเครือข่าย รวมถึงหน่วยงานที่เกี่ยวข้องในพื้นที่เสี่ยงภัยแล้ว

### ๑๐. พื้นที่ติดตามและฝ้าระวังสถานการณ์ธรณีพิบัติภัย ณ วันที่ ๑ สิงหาคม ๒๕๖๓ (กรมทรัพยากรธรณี)

เนื่องจากอิทธิพลของดีเปรสชันบริเวณทะเลจีนใต้ตอนบน จะทำให้ประเทศไทยมีฝนตกหนักและตกต่อเนื่อง โดยเฉพาะในพื้นที่เสี่ยงดินถล่มภาคเหนือ บริเวณจังหวัดน่าน เชียงราย ภาคตะวันออกเฉียงเหนือ บริเวณจังหวัดหนองคาย เลย อุบลราชธานี และภาคใต้ บริเวณจังหวัดพังงา และนครศรีธรรมราช ศูนย์ปฏิบัติการธรณีพิบัติภัย จึงได้ทำการฝ้าระวังและติดตามสถานการณ์พิบัติภัยดินถล่มและน้ำป่าไหลหลากเป็นพิเศษ และจะทำการแจ้งอาสาสมัครเครือข่ายในพื้นที่เสี่ยงภัยต่อไป

**๑๑. เหตุการณ์วิกฤตน้ำปัจจุบัน ณ วันที่ ๑ สิงหาคม ๒๕๖๓** [เวลา ๐๘.๐๐ น. - ๑๕.๐๐ น. (วันนี้)]

ไม่มีสถานการณ์

**๑๒. สถานการณ์ภาวะน้ำท่วม และสถานการณ์ฝนแล้ง/ฝนทิ้งช่วง ณ วันที่ ๑ สิงหาคม ๒๕๖๓** (ปก.)

**สถานการณ์ภัยแล้ง**

ตั้งแต่วันที่ ๑๗ ตุลาคม ๒๕๖๒ ถึงปัจจุบัน มีจังหวัดที่มีการประกาศเขตการให้ความช่วยเหลือผู้ประสบภัยพิบัติกรณีฉุกเฉิน (ภัยแล้ง) ตามระเบียบกระทรวงการคลังว่าด้วยเงินอุดหนุนราชการเพื่อช่วยเหลือผู้ประสบภัยพิบัติกรณีฉุกเฉิน พ.ศ. ๒๕๖๒ มีสถานการณ์ทั้งหมด ๓๐ จังหวัด ๑๖๘ อำเภอ ๘๙๐ ตำบล ๕ เทศบาล ๗,๖๕๔ หมู่บ้าน/ชุมชน ได้แก่ จังหวัดเชียงราย เชียงใหม่ พะเยา น่าน สุโขทัย เพชรบูรณ์ ตาก พิษณุโลก อุตรดิตถ์ นongคาย บึงกาฬ นครพนม สกลนคร กาฬสินธุ์ มหาสารคาม นครราชสีมา บุรีรัมย์ ชัยภูมิ ศรีสะเกษ นครสวรรค์ อุทัยธานี ชัยนาท สุพรรณบุรี กาญจนบุรี ฉะเชิงเทรา ปราจีนบุรี จันทบุรี ชลบุรี สงขลา และจังหวัดมุกดาหาร

สถานการณ์ยุติแล้ว รวมทั้งสิ้น ๒๙ จังหวัด ๑๕๓ อำเภอ ๗๙๕ ตำบล ๔ เทศบาล ๖,๘๑๖ หมู่บ้าน/ชุมชน

ยุติสถานการณ์ฯ ทั้งจังหวัด ๒๘ จังหวัด ๑๔๔ อำเภอ ๗๖๒ ตำบล ๔ เทศบาล ๖,๗๘๐ หมู่บ้าน/ชุมชน ได้แก่ จ.กาฬสินธุ์ (๑ อ. ๔ ต. ๒๗ ม.) เพชรบูรณ์ (๖ อ. ๔๑ ต. ๒๕๔ ม.) นครพนม (๓ อ. ๑๑ ต. ๖๔ ม.) สงขลา (๑ อ. ๑๑ ต. ๑ เทศบาล ๕๘ ม.) สุโขทัย (๔ อ. ๑๖ ต. ๙๑ ม.) นongคาย (๘ อ. ๔๐ ต. ๓๕๘ ม.) พิษณุโลก (๓ อ. ๑๒ ต. ๘๓ ม.) สกลนคร (๘ อ. ๕๖ ต. ๔๔๒ ม.) เชียงราย (๑๕ อ. ๗๗ ต. ๖๖๗ ม.) น่าน (๓ อ. ๙ ต. ๖๕ ม.) อุตรดิตถ์ (๕ อ. ๑๕ ต. ๑๐๗ ม.) นครสวรรค์ (๖ อ. ๒๖ ต. ๑๖๔ ม.) ปราจีนบุรี (๒ อ. ๔ ต. ๑๑ ม.) นครราชสีมา (๘ อ. ๕๓ ต. ๑ เทศบาล ๕๒๗ หมู่บ้าน/ชุมชน) ชลบุรี (๑ อ. ๑ ต. ๗ ม.) ตาก (๑ อ. ๑๐ ต. ๘๙ ม.) ศรีสะเกษ (๘ อ. ๔๑ ต. ๔๓๒ ม.) มุกดาหาร (๑ อ. ๑ ต. ๗ ม.) จ.สุพรรณบุรี (๖ อ. ๓๓ ต. ๒๔๕ ม.) จ.ชัยนาท (๔ อ. ๑๖ ต. ๑๕๘ ม.) จ.กาญจนบุรี (๖ อ. ๒๒ ต. ๑๙๕ ม.) จ.บึงกาฬ (๔ อ. ๓๒ ต. ๒๕๒ ม.) จ.จันทบุรี (๖ อ. ๓๑ ต. ๒๑๗ ม.) และเชียงใหม่ (๕ อ. ๑๕ ต. ๑๑๗ ม.) พะเยา (๘ อ. ๔๘ ต. ๕๒๐ ม.) จ.ฉะเชิงเทรา (๓ อ. ๖ ต. ๑๘ ม.) จ.มหาสารคาม (๗ อ. ๔๘ ต. ๕๙๐ ม.) และ จ.บุรีรัมย์ (๑๑ อ. ๘๓ ต. ๑ เทศบาล ๙๔๓ หมู่บ้าน/ชุมชน)

ยุติสถานการณ์ฯ บางพื้นที่ ๑ จังหวัด ๙ อ. ๓๓ ต. ๑๐๘ ม. ได้แก่ จ.ชัยภูมิ (๙ อ. ๓๓ ต. ๑๐๘ ม. ยังคงมีสถานการณ์ ๗ อ. ๒๘ ต. ๒๑๘ ม.)

ยังคงเหลือสถานการณ์ฯ ๒ จังหวัด ๑๕ อำเภอ ๙๕ ตำบล ๑ เทศบาล ๘๓๘ หมู่บ้าน/ชุมชน

จังหวัด	จำนวน			รายชื่ออำเภอที่ประกาศเขตภัยพิบัติฯ
	อำเภอ	ตำบล	หมู่บ้าน/ ชุมชน	
<b>ภาคตะวันออกเฉียงเหนือ รวม ๑ จังหวัด ๗ อำเภอ ๒๘ ตำบล ๒๑๘ หมู่บ้าน/ชุมชน</b>				
๑.ชัยภูมิ	๗	๒๘	๒๑๘	คอนสาร (๗ ต. ๑๘ ม.) บ้านแท่น (๒ ต. ๔ ม.) หนองบัวระเหว (๕ ต. ๕๑ ม.) เทพสถิต (๕ ต. ๙๒ ม.) ภูค้ำชูมพล (๔ ต. ๑๘ ม.) หนองบัวแดง (๒ ต. ๖ ม.)
<b>ภาคกลางและตะวันออก รวม ๑ จังหวัด ๘ อำเภอ ๖๗ ตำบล ๑ เทศบาล ๖๒๐ หมู่บ้าน/ชุมชน</b>				
๒.อุทัยธานี	๘	๖๗	๖๒๐	เมืองฯ (๑๑ ต. ๖๖ ม. ๑ ท. ๑ ช.) ทัพทัน (๑๐ ต. ๙๐ ม.) หนองขาหย่าง (๙ ต. ๕๓ ม.) หนองฉาง (๑๐ ต. ๙๗ ม.) สว่างอารมณ์ (๕ ต. ๖๒ ม.) ลานสัก (๖ ต. ๘๔ ม.) ห้วยคต (๓ ต. ๓๑ ม.) บ้านไร่ (๑๓ ต. ๑๓๖ ม.)
<b>รวม ๒ จังหวัด</b>	<b>๑๕</b>	<b>๙๕</b>	<b>๘๓๘</b>	

### ๑๓. การคาดหมายลักษณะอากาศ ๗ วันข้างหน้า (ระหว่างวันที่ ๑ - ๗ ส.ค. ๒๕๖๓)

ในช่วงวันที่ ๑ - ๔ ส.ค. ๖๓ ร่องมรสุมกำลังแรงพาดผ่านภาคเหนือ และภาคตะวันออกเฉียงเหนือตอนบน ประกอบกับมรสุมตะวันตกเฉียงใต้ที่พัดปกคลุมทะเลอันดามัน ประเทศไทย และอ่าวไทยมีกำลังแรง ลักษณะเช่นนี้ทำให้ประเทศไทยมีฝนเพิ่มมากขึ้นและมีฝนตกหนักถึงหนักมากบางแห่ง สำหรับคลื่นลมบริเวณทะเลอันดามันและอ่าวไทยมีกำลังแรงขึ้น โดยทะเลอันดามันมีคลื่นสูง ๒-๓ เมตร ส่วนบริเวณอ่าวไทยคลื่นสูงประมาณ ๒ เมตร และบริเวณที่มีฝนฟ้าคะนองคลื่นสูงมากกว่า ๓ เมตร

ในวันที่ ๕ - ๗ ส.ค. ๖๓ มรสุมตะวันตกเฉียงใต้ที่พัดปกคลุมทะเลอันดามัน ประเทศไทย และอ่าวไทยจะเริ่มมีกำลังอ่อนลง ลักษณะเช่นนี้ทำให้บริเวณประเทศไทยมีฝนลดลง แต่ยังคงมีฝนตกหนักบางแห่ง ส่วนคลื่นลมบริเวณทะเลอันดามันและอ่าวไทยมีกำลังปานกลาง โดยทะเลอันดามันมีคลื่นสูงประมาณ ๒ เมตร

อนึ่ง พายุดีเปรสชัน (ระดับ ๒) บริเวณชายฝั่งเกาะไหหลำ ประเทศจีน คาดว่าจะเคลื่อนขึ้นฝั่งบริเวณประเทศเวียดนามตอนบนในช่วงวันที่ ๒ - ๓ ส.ค. ๖๓

### ๑๔. ความช่วยเหลือภัยแล้งสะสมของกรมทรัพยากรน้ำ

ความช่วยเหลือในพื้นที่ประสบปัญหาภัยแล้ง ตั้งแต่วันที่ ๑ ตุลาคม ๒๕๖๒ - ๓๑ กรกฎาคม ๒๕๖๓

หน่วยงาน	จังหวัด	ปริมาณการ สูบน้ำ (ลบ.ม.)	ปริมาณการ แจกจ่ายน้ำ สะอาด (ลิตร)	ประโยชน์ที่ได้รับ		
				อุปโภค-บริโภค		พื้นที่เกษตร (ไร่)
				ครัวเรือน	ประชากร	
ภาค ๑	ลำปาง	๔๙๒,๒๐๐	๑,๕๕๖,๙๔๖	๑๗๒,๒๗๖	๔๖๐,๙๐๘	๒,๐๕๖
	เชียงใหม่	๗๒๙,๙๒๐	๑๘๑,๐๙๔	๒๑,๒๐๑	๘๗,๖๗๕	๑,๗๐๐
	แม่ฮ่องสอน	-	๑๔๖,๔๖๐	๙,๒๔๘	๖๐,๙๘๖	-
	เชียงราย	-	๓๖๑,๓๙๗	๕๖,๔๗๑	๑๗๔,๔๗๗	-
	กำแพงเพชร	-	๒๓๐,๕๗๔	๔๔,๑๒๕	๑๗๙,๓๑๐	-
	ลำพูน	๑,๒๘๗,๔๓๐	๑๘๐,๐๐๐	๕๕	๑๙๐	๕,๔๕๐
	พะเยา	-	๑๘,๐๐๐	๑๒๖	๕๐๐	-
ภาค ๒	นครสวรรค์	๑๐,๕๗๐,๕๐๐	๑๓๘,๐๐๐	๗,๓๙๕	๑๔,๖๑๓	๑๐,๒๐๐
	สิงห์บุรี	๑,๘๔๓,๕๖๐	-	๑๕๐	๖๐๐	-
	อุทัยธานี	๕,๒๐๓,๙๘๐	๑๘๐,๐๐๐	๙๕๑	๓,๔๕๐	๔,๐๐๐
	สระบุรี	๕,๖๗๖,๔๘๐	๑๒๐,๐๐๐	๔,๙๐๒	๒๒,๖๘๓	๑๗,๐๐๐
	ปทุมธานี	๗,๗๙๗,๖๐๐	-	๑๒,๔๗๒	๔๒,๒๕๘	๓๑,๔๔๗
	เพชรบูรณ์	๘๑,๐๐๐	-	๒,๐๖๓	๙,๐๗๖	-
	ชัยนาท	-	๑๐๘,๐๐๐	-	๓๐	-
ภาค ๓	อุดรธานี	๕,๙๗๘,๘๐๐	๖๐,๐๐๐	๔,๓๓๓	๔๒,๕๘๔	๑,๘๔๕
	หนองคาย	๒,๑๖๐,๕๐๐	-	๓,๑๔๗	๑๐,๐๘๘	๙,๐๗๗
	สกลนคร	๔,๒๖๗,๐๐๐	-	๓,๑๓๘	๑๑,๑๘๖	๓,๑๐๐
	หนองบัวลำภู	-	๕๔,๐๐๐	๓๒๕	๑,๑๗๓	-
	เลย	-	๔๒,๐๐๐	๒๒๔	๗๘๘	-
	บึงกาฬ	-	๖,๐๐๐	๒๐๑	๗๑๖	-
ภาค ๔	ชัยภูมิ	๔๙๐,๐๕๐	-	๗,๒๕๐	๒๒,๓๗๙	-
	ขอนแก่น	๒,๓๖๑,๕๕๐	๑,๐๕๐,๐๐๐	๗,๕๘๖	๒๙,๘๕๓	-
	มหาสารคาม	๒๙๓,๑๐๐	๑,๕๙๐,๐๐๐	๑,๐๘๖	๔,๓๙๔	-
	กาฬสินธุ์	-	๑๘,๐๐๐	๓๗๓	๑,๗๐๐	-

ภาค ๕	นครราชสีมา	๕,๑๒๐,๔๐๐	๓,๒๕๒,๐๐๐	๑๘,๖๗๐	๔๔,๖๕๕	๑๑๕
	บุรีรัมย์	๓๗๒,๐๐๐	-	๑,๖๔๐	๖,๘๒๕	-
ภาค ๖	ปราจีนบุรี	๙,๙๘๘,๔๘๐	๒๒๘,๐๐๐	๕,๕๕๘	๑๙,๒๐๕	๑๑,๖๓๑
	ระยอง	๒,๑๕๙,๒๕๐	๕,๒๘๖,๘๐๐	๒,๖๙๔	๘,๐๙๔	๓,๘๕๑
	จันทบุรี	๕,๒๙๑,๓๐๐	๗๓๘,๐๐๐	๒,๒๔๖	๖,๗๙๗	๑๗,๐๓๑
	ตราด	๖,๘๐๙,๒๐๐	-	๒,๕๑๑	๖,๑๑๘	๒๐,๘๕๐
	สระแก้ว	๔๒๒,๔๐๐	-	๑๕,๑๘๐	๕๒,๔๙๐	-
ภาค ๗	สุพรรณบุรี	๑๑,๙๓๑,๓๔๗	-	๑,๘๗๔	๖,๓๔๐	๑๗,๕๖๗
	ราชบุรี	๑,๓๔๑,๓๖๐	๓๖,๐๐๐	๑๖๐	๕๕๖	๑,๐๓๐
	เพชรบุรี	๒๕๗,๕๘๐	-	๕๐๐	๑,๓๕๐	๓๐๐
	ประจวบคีรีขันธ์	๑๒๔,๗๔๐	-	๑,๒๐๐	๒,๔๐๐	-
ภาค ๘	นครศรีธรรมราช	๔,๘๘๙,๑๖๐	-	๘,๓๑๕	๗,๒๒๐	๒๓,๖๐๐
	สตูล	๑๘๗,๙๒๐	-	๒๖๐	๘๐๐	๓,๒๐๐
	นราธิวาส	๕๑๘,๔๐๐	-	๕๐๐	๑,๕๕๐	๕,๐๐๐
ภาค ๙	อุตรดิตถ์	-	๔๖๒,๑๐๐	๑,๓๑๖	๔,๖๘๖	-
	พิษณุโลก	๓๗๒,๒๔๐	๑๐๒,๐๐๐	๕๒๑	๑,๘๑๕	๑,๘๗๘
	พิจิตร	๑๓,๖๘๐	-	-	๘๐	-
	แพร่	๒,๗๒๙,๗๖๐	-	๓,๒๗๐	๙,๖๒๐	๑๓,๒๕๐
	สุโขทัย	๕๐๕,๙๒๐	๒๘๒,๐๐๐	๑,๑๖๘	๔,๓๓๖	๑,๕๐๐
	น่าน	๖๑๐,๐๘๐	-	๙,๕๖๓	๓๘,๐๖๐	๑,๗๗๕
ภาค ๑๐	ชุมพร	-	-	-	-	-
	ภูเก็ต	-	-	-	-	-
	สุราษฎร์ธานี	๑,๐๙๙,๒๐๐	๑,๕๔๘,๐๐๐	๙๘๘	๔,๑๗๐	๓,๓๗๒
ภาค ๑๑	อำนาจเจริญ	๒๑๖,๙๐๐	-	๓๙๕	๑,๖๔๖	๖๐๐
	อุบลราชธานี	๑๘๑,๔๕๐	๒๐๑,๐๐๐	๒,๖๗๘	๘,๕๗๗	๒๕๐
	<b>๔๙ จังหวัด</b>	<b>๑๐๔,๙๑๘,๗๑๗</b>	<b>๑๘,๒๗๒,๓๗๑</b>	<b>๔๔๔,๑๐๗</b>	<b>๑,๔๓๒,๗๓๒</b>	<b>๒๑๕,๔๘๕</b>

๑๕. ความช่วยเหลือภัยแล้งสะสมของกรมทรัพยากรน้ำบาดาล ตั้งแต่วันที่ ๑ ตุลาคม ๒๕๖๒ – ๓๑ กรกฎาคม ๒๕๖๓

สำนักงาน ทรัพยากรน้ำ บาดาล	การแจกจ่ายน้ำ (ลิตร)			เจาะบ่อน้ำ บาดาล (บ่อ)	เป่าล้างบ่อ น้ำบาดาล (บ่อ)	ซ่อมแซม/ ติดตั้งเครื่อง สูบ/เครื่อง สูบน้ำไฟฟ้า (ครั้ง/บ่อ)	ซ่อมแซม บำรุงระบบ ประปา บาดาล (แห่ง)
	รถบรรทุกน้ำ แจกจ่ายน้ำ (ลิตร)	รถปรับปรุง คุณภาพน้ำ (ลิตร)	น้ำดื่มบรรจุ ขวด/ แกลลอน (ลิตร)				
เขต ๑ ลำปาง	๒๐๘,๒๑๐	๙,๘๐๕	๗,๐๓๐	๐	๑๖	๔๗	๑๓
เขต ๒ สุพรรณบุรี	๔๗๘,๐๐๐	๑๕,๐๐๐	๘๐,๗๐๐	๑๙	๑๓	๔๐	๑๐
เขต ๓ สระบุรี	๑๓๔,๑๘๓	๕,๕๐๐	๔๗,๙๗๐	๑๗	๖๙	๓๑	๔๕
เขต ๔ ขอนแก่น	๕๘๐,๐๐๐	๗,๐๐๐	๗,๓๐๐	๒๔	๖๙	๕๒	๓
เขต ๕ นครราชสีมา	๒,๗๕๖,๒๓๐	๓๐๒,๒๕๐	๑๘๖,๖๕๐	๑๓	๔๙	๓๓	๕
เขต ๖ ตรัง	๖,๑๒๒,๐๘๐	๑,๖๑๑,๕๙๐	๓,๖๐๐	๒	๑๑	๒๐	๑๘
เขต ๗ กำแพงเพชร	๑๒๐,๐๐๐	๘,๒๕๓	๓๑,๓๗๙	๔	๓๔	๕๑	๓๔
เขต ๘ ราชบุรี	๑๔๔,๐๐๐	๑๐	๑๕๓,๙๔๔	๑	๐	๓	๒๗
เขต ๙ ระยอง	๓๐๐,๐๐๐	๔๐,๐๐๐	๕,๘๐๔	๒๖	๓๕	๘๐	๖๗
เขต ๑๐ อุดรธานี	๑๒๐,๐๐๐	๑,๐๐๐	๓,๔๔๘	๐	๑	๘	๖
เขต ๑๑ อุบลราชธานี	๑๖๘,๐๐๐	๐	๒,๕๐๐	๑	๑	๑๙	๓๓
เขต ๑๒ สงขลา	๑๒๐,๐๐๐	๒,๕๐๐	๕,๐๐๐	๒	๒๒	๒๗	๑๙
รวม	๑๑,๒๕๐,๗๐๓	๒,๐๐๒,๙๐๘	๕๓๕,๓๒๕	๑๑๙	๓๒๐	๔๑๑	๒๘๐
รวมแจกจ่าย น้ำ (ลิตร)	๑๓,๗๘๘,๙๓๖						

จึงเรียนมาเพื่อโปรดทราบ

นายสมฤทธิ์ วิไลพรรัตน์  
รองอธิบดีกรมทรัพยากรน้ำ  
ประธานคณะทำงานศูนย์ปฏิบัติการ  
ทรัพยากรธรรมชาติและสิ่งแวดล้อม  
(ด้านทรัพยากรน้ำ)