



**รายงานการเฝ้าระวังติดตามสถานการณ์น้ำและความช่วยเหลือ
ศูนย์ปฏิบัติการทรัพยากรธรรมชาติและสิ่งแวดล้อม (ด้านทรัพยากรน้ำ)
กระทรวงทรัพยากรธรรมชาติและสิ่งแวดล้อม**

ศูนย์ป้องกันวิกฤติน้ำ กรมทรัพยากรน้ำ

โทรศัพท์ ๐ ๒๒๗๑ ๖๐๐๐ ต่อ ๖๔๔๕ โทรสาร ๐ ๒๒๗๘ ๖๖๒๙ www.dwr.go.th ID Line: mekhalawoc Email: mekhala@dwr.mail.go.th

ศูนย์เทคโนโลยีสารสนเทศทรัพยากรน้ำบาดาล กรมทรัพยากรน้ำบาดาล

โทรศัพท์ ๐ ๒๖๖๖ ๗๐๙๐ โทรสาร ๐ ๒๖๖๖ ๗๑๐๐ www.dgr.go.th Email: itcenter@dgr.mail.go.th

สำนักงานนโยบายและแผนทรัพยากรธรรมชาติและสิ่งแวดล้อม

โทรศัพท์ ๐ ๒๒๖๕๖๕๐๐ www.onep.go.th Email: webmaster@onep.go.th

รายงานฉบับที่ ๒๘๖/๒๕๖๓

เวลา ๐๘.๐๐ น.

วันที่ ๒ สิงหาคม ๒๕๖๓

เรียนรมว.ทส. เลขาธิการ รมว.ทส. ที่ปรึกษา รมว.ทส. ปกท.ทส. รอง ปกท.ทส. อทน. อทบ. และหน่วยงานที่เกี่ยวข้อง

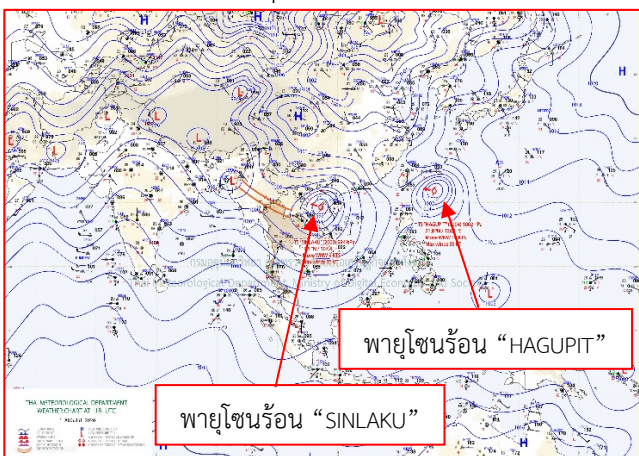
๑. สถานะอากาศ เวลา ๐๖.๐๐ น. (กรมอุตุนิยมวิทยา)

พยากรณ์อากาศ ๒๔ ชั่วโมงข้างหน้า ประเทศไทยมีฝนเพิ่มขึ้นกับมีฝนตกหนักถึงหนักมากบางแห่งบริเวณภาคเหนือ ภาคตะวันออกเฉียงเหนือ ภาคกลาง ภาคตะวันออก และภาคใต้ ขอให้ประชาชนบริเวณดังกล่าวระวังอันตรายจากฝนตกหนักถึงหนักมาก ซึ่งอาจทำให้เกิดน้ำท่วมฉับพลัน และน้ำป่าไหลหลากได้

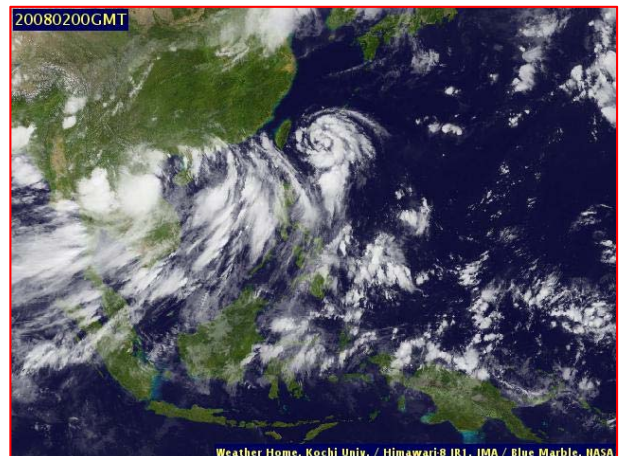
ทั้งนี้เนื่องจากร่องมรสุมกำลังแรงพาดผ่านภาคเหนือ และภาคตะวันออกเฉียงเหนือตอนบนเข้าสู่พายุไซร่อน ชินลากู บริเวณอ่าวตังเกี๋ย ประกอบกับมรสุมตะวันตกเฉียงใต้ที่พัดปกคลุมทะเลอันดามัน ประเทศไทย และอ่าวไทยมีกำลังแรง

สำหรับคลื่นลมบริเวณทะเลอันดามันและอ่าวไทยตอนบนมีกำลังแรงขึ้น โดยบริเวณทะเลอันดามันมีคลื่นสูง ๒-๓ เมตร ส่วนบริเวณอ่าวไทยมีคลื่นสูงประมาณ ๒ เมตร และบริเวณที่มีฝนฟ้าคะนองคลื่นสูงมากกว่า ๓ เมตร ขอให้ชาวเรือเดินเรือด้วยความระมัดระวังและเรือเล็กควรงดออกจากฝั่งจนถึงวันที่ ๔ สิงหาคม ๒๕๖๓

อนึ่ง พายุระดับ ๓ (ไซร่อน ชินลากู) บริเวณอ่าวตังเกี๋ย มีศูนย์กลางอยู่ห่างประมาณ ๑๖๐ กิโลเมตร ทางด้านตะวันออกของเมืองวินห์ ประเทศเวียดนาม กำลังเคลื่อนตัวทางทิศตะวันตก ด้วยความเร็วประมาณ ๑๕ กิโลเมตรต่อชั่วโมง คาดว่าพายุนี้จะเคลื่อนขึ้นฝั่งบริเวณเมืองวินห์ ประเทศเวียดนาม ในเช้าวันนี้ (๒ ส.ค. ๖๓) หลังจากนั้นจะอ่อนกำลังลงเป็นพายุดีเปรสชัน เคลื่อนเข้าปกคลุมประเทศลาวในระยะต่อไป และจะอ่อนกำลังลงเป็นหย่อมความกดอากาศต่ำตามลำดับ

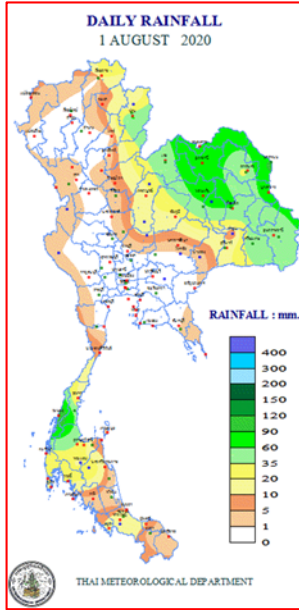


แผนที่อากาศ วันที่ ๒ ส.ค. ๒๕๖๓ เวลา ๐๑.๐๐ น.



ภาพถ่ายดาวเทียม วันที่ ๒ ส.ค. ๒๕๖๓ เวลา ๐๗.๐๐ น.

๒. ปริมาณฝนสะสม ณ เวลา ๐๗.๐๐น.(เมื่อวาน) - ๐๗.๐๐ น.(วันนี้)(กรมอุตุนิยมวิทยา)



จุดตรวจวัด	ปริมาณฝน (มม.)
จ.ระนอง	๑๒๙.๔
จ.หนองบัวลำภู	๑๑๔.๔
จ.ยโสธร	๑๐๗.๗
จ.อำนาจเจริญ	๘๔.๖
จ.หนองคาย	๘๔.๒
จ.ขอนแก่น	๘๐.๒
จ.อุดรธานี	๗๗.๒

๓. ปริมาณฝนสะสมของพื้นที่ลาดเชิงเขา ๑๒ ซม. ที่ผ่านมา (กรมทรัพยากรน้ำ)

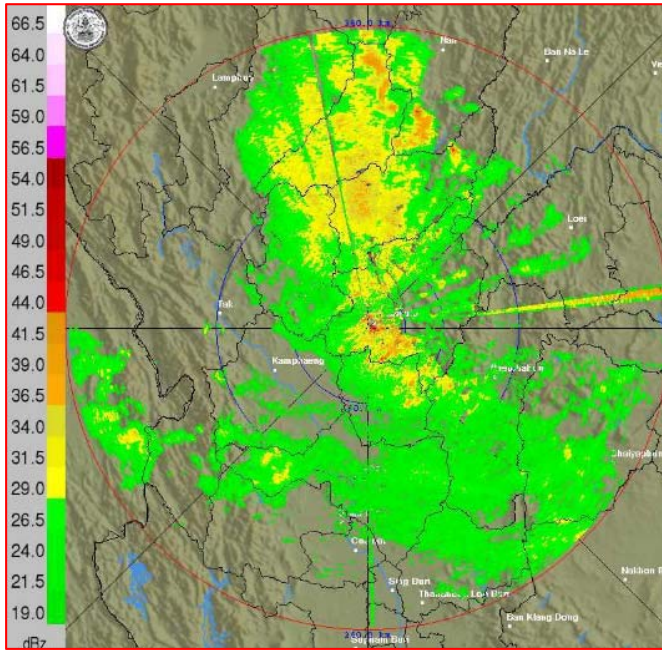
จุดตรวจวัด	ระดับการเตือน	ปริมาณฝน (มม./๑๒ ซม.)
บ้านสงเปือย ต.ธาตุ อ.เชียงคาน จ.เลย	-	๑๗๐.๐
บ้านห้วยไผ่ ต.บ่อเบี้ย อ.บ้านโคก จ.อุดรดิตถ์	-	๑๒๖.๐
บ้านหัวนา ต.พงษ์ อ.สันติสุข จ.น่าน	-	๑๐๔.๕
บ้านนาเมืองทอง ต.โนนทอง อ.นาูง จ.อุดรธานี	-	๙๘.๕
บ้านขาม่วง ต.วังขวาง อ.น้ำหนาว จ.เพชรบูรณ์	-	๙๔.๐
บ้านนาแค ต.นาแค อ.นาูง จ.อุดรธานี	-	๙๓.๐
บ้านวังแคน ต.น้ำสวย อ.เมืองเลย จ.เลย	-	๙๐.๕
บ้านโคกหนองแห้ว ต.เลยวังไสย์ อ.ภูหลวง จ.เลย	-	๘๖.๕
บ้านโสมเยี่ยม ต.โสมเยี่ยม อ.น้ำโสม จ.อุดรธานี	-	๘๖.๐
บ้านเลยวังไสย์ ต.เลยวังไสย์ อ.ภูหลวง จ.เลย	-	๘๒.๕
บ้านน้ำใส ต.ฝายแก้ว อ.ภูเพียง จ.น่าน	-	๘๒.๕
บ้านผาเวียง ต.ภูคา อ.ปัว จ.น่าน	-	๘๑.๐
บ้านบ่อภาค ต.บ่อภาค อ.ชาติตระการ จ.พิษณุโลก	-	๗๒.๕

๔. ค่าความชื้นในดิน (กรมทรัพยากรน้ำ/คณะกรรมการแม่น้ำโขง)

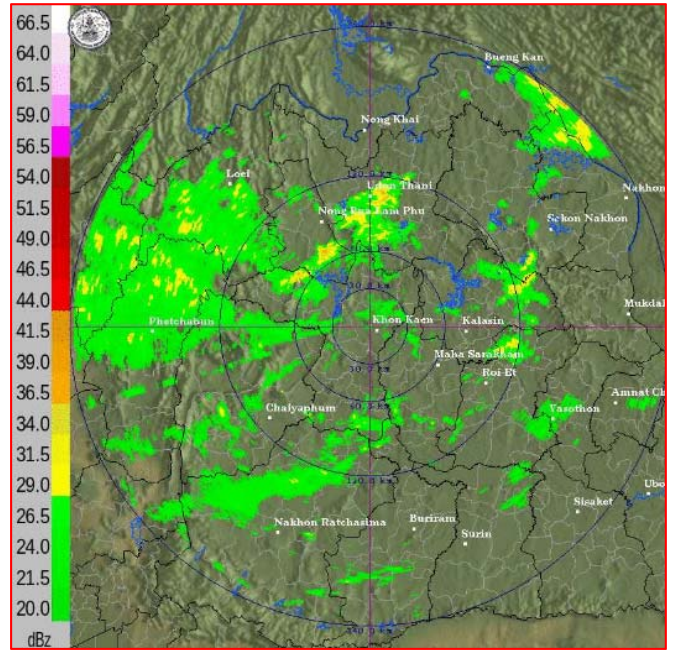
ภูมิภาค	ความชื้นในดิน [-] ๑ ก.ค. ๖๓	ความชื้นในดิน [-] ๒๗ ก.ค. ๖๓	แนวโน้ม
เหนือ	๒๐-๔๐	๒๐-๔๐	ทรงตัว
กลาง	๒๐-๔๐	๔๐-๖๐	เพิ่มขึ้น
ตะวันออกเฉียงเหนือ	๒๐-๔๐	๒๐-๔๐	ทรงตัว
ตะวันออก	๔๐-๖๐	๔๐-๖๐	ทรงตัว
ตะวันตก	๒๐-๔๐	๔๐-๖๐	เพิ่มขึ้น
ใต้	๖๐-๘๐	๖๐-๘๐	ทรงตัว

หมายเหตุ : ความชื้นในดิน ๐ หมายถึง ดินที่แห้งสนิท และ ๑๐๐ หมายถึง ดินที่อิ่มน้ำ

๕.เรดาร์ตรวจอากาศ ณ วันที่ ๒ สิงหาคม ๒๕๖๓ (กรมอุตุนิยมวิทยา)



สถานีพิษณุโลก เวลา ๐๙.๐๐ น.



สถานีขอนแก่น เวลา ๐๙.๐๐ น.

จากเรดาร์ตรวจอากาศจะพบว่ามียกลุ่มเมฆฝนบริเวณทั่วทุกภาคของประเทศไทย

๖. สถานการณ์น้ำในแหล่งเก็บกักน้ำ ณ วันที่ ๑ สิงหาคม ๒๕๖๓ (กรมชลประทาน กรมทรัพยากรน้ำ และสทช.)

๖.๑ สภาพน้ำในอ่างเก็บน้ำขนาดใหญ่ปริมาตรน้ำในอ่างฯ ๓๐,๐๓๖ ล้าน ลบ.ม.คิดเป็นร้อยละ ๔๒ (ปริมาตรน้ำใช้การได้ ๖,๗๖๑ ล้าน ลบ.ม. คิดเป็นร้อยละ ๑๔) ปริมาตรน้ำในอ่างฯ เทียบกับปี ๒๕๖๒ (๓๓,๘๘๙ ล้าน ลบ.ม. คิดเป็นร้อยละ ๔๘) น้อยกว่าปี ๒๕๖๒ จำนวน ๓,๘๕๔ ล้าน ลบ.ม. ปริมาณน้ำไหลลงอ่างฯ จำนวน ๔๖.๔๘ ล้าน ลบ.ม. ปริมาณน้ำระบาย จำนวน ๕๔.๕๐ ล้าน ลบ.ม. สามารถรับน้ำได้อีก ๔๐,๘๘๑ ล้าน ลบ.ม.

อ่างเก็บน้ำ	ปริมาตรน้ำในอ่าง		ปริมาตรน้ำใช้การได้		ปริมาตรน้ำไหลลงอ่าง		ปริมาตรน้ำระบาย		ปริมาตรน้ำรับได้อีก (ล้าน ม. ^๓) (ความจุที่ รนส.- ปริมาตรน้ำ ปัจจุบัน)
	ปริมาตร (ล้าน ม. ^๓)	% น้ำเก็บกัก	ปริมาตร (ล้าน ม. ^๓)	% น้ำใช้การ	วันนี้ (ล้าน ม. ^๓)	เมื่อวาน (ล้าน ม. ^๓)	วันนี้ (ล้าน ม. ^๓)	เมื่อวาน (ล้าน ม. ^๓)	
๑.ภูมิพล	๓,๙๒๒	๒๙	๑๒๒	๑	๙.๐๘	๔.๔๙	๔.๐๐	๔.๐๐	๙,๕๔๐
๒.สิริกิติ์	๓,๒๒๑	๓๔	๓๗๑	๖	๘.๕๒	๙.๘๔	๑๒.๐๐	๑๒.๐๐	๗,๒๘๗
๓.จุฬารัตน์	๕๓	๓๒	๑๖	๑๒	๐.๑๖	๐.๖๑	๑.๐๔	๐.๖๐	๑๒๘
๔.อุบลรัตน์	๓๑๓	๑๓	-๒๖๘	-๑๔	๕.๑๓	๐.๑๒	๐.๓๐	๐.๓๐	๔,๓๒๗
๕.ลำปาว	๕๕๙	๒๘	๔๕๙	๒๔	๐.๙๗	๐.๐๐	๔.๒๒	๔.๒๔	๑,๘๙๑
๖.สิรินธร	๑,๐๗๘	๕๕	๒๔๗	๒๒	๒.๖๘	๔.๖๗	๐.๐๐	๐.๐๐	๘๘๘
๗.ป่าสักชลสิทธิ์	๘๙	๙	๘๖	๙	๐.๑๖	๐.๑๖	๐.๔๓	๐.๔๓	๘๗๑
๘.ศรีนครินทร์	๑๑,๘๕๖	๖๗	๑,๕๙๑	๒๑	๓.๑๓	๕.๑๓	๙.๑๖	๙.๐๙	๖,๙๑๔
๙.วชิราลงกรณ์	๓,๕๘๒	๔๐	๕๗๐	๑๐	๒.๘๓	๕.๐๓	๙.๐๗	๙.๐๔	๗,๔๑๘
๑๐.ขุนด่านปราการชล	๕๕	๒๔	๕๐	๒๓	๐.๒๒	๐.๒๗	๐.๑๒	๐.๑๒	๑๗๐
๑๑.รัชชประภา	๒,๗๒๗	๔๘	๑,๓๗๖	๓๒	๐.๐๕	๒.๘๖	๐.๖๗	๒.๕๔	๓,๔๑๗
๑๒.บางบาล	๑,๐๖๑	๗๓	๗๘๕	๖๗	๖.๘๙	๘.๗๖	๓.๙๗	๔.๐๒	๕๒๙

๖.๒ อ่างเก็บน้ำขนาดกลาง ๓๕๐ แห่ง มีปริมาณน้ำ ๑,๖๕๕ ล้าน ลบ.ม. (๓๐%) ปริมาณน้ำใช้การ ๑,๓๑๔ ล้าน ลบ.ม. (๒๖%)

๖.๓ แหล่งน้ำธรรมชาติขนาดใหญ่ ๖ แห่ง มีปริมาณน้ำรวม ๑๔๙.๘๘ ล้าน ลบ.ม. (๒๙%)

๖.๔ แหล่งน้ำในพื้นที่นอกเขตชลประทาน ๑๔๑,๐๒๒ แห่ง มีปริมาณน้ำรวม ๑,๘๘๙ ล้าน ลบ.ม. (๓๘%)

๗. สถานการณ์น้ำในประเทศ ณ วันที่ ๓๐ กรกฎาคม - ๒ สิงหาคม ๒๕๖๓ (กรมชลประทาน)

สถานี	แม่น้ำ	อำเภอ	จังหวัด	ระดับตลิ่ง (ม.รทก.)	ระดับน้ำ (ม.รทก.)				แนวโน้ม	เปรียบเทียบระดับตลิ่ง
					พฤษภาคม	ตุลาคม	ธันวาคม	กุมภาพันธ์		
					๓๐ ก.ค.	๓๑ ก.ค.	๑ ส.ค.	๒ ส.ค.		
P.๑	ปิง	เมือง	เชียงใหม่	๓.๗๐	๑.๓๓	๑.๑๙	๑.๒๕	๑.๐๕	ลดลง	-๒.๖๕
W.๑C	วัง	เมือง	ลำปาง	๕.๒๐	-๐.๑๘	๐.๒๐	๐.๑๕	๐.๐๒	ลดลง	-๕.๑๘
Y.๑๖	ยม	บางระกำ	พิษณุโลก	๗.๓๐	-๑.๐๘	-๑.๐๘	-๑.๐๘	-๑.๐๘	ทรงตัว	-๘.๓๘
N.๗A	น่าน	เมือง	พิจิตร	๙.๘๗	๑.๔๕	๑.๓๑	๑.๔๓	๑.๒๕	ลดลง	-๘.๖๒
C.๒	เจ้าพระยา	เมือง	นครสวรรค์	๒๖.๒๐	๑๖.๕๓	๑๖.๕๙	๑๖.๖๓	๑๖.๖๖	เพิ่มขึ้น	-๙.๕๔
C.๑๓	เจ้าพระยา	สรรพยา	ชัยนาท	๑๖.๓๔	๕.๓๘	๕.๓๘	๕.๓๘	๕.๓๘	ทรงตัว	-๑๐.๙๖
M.๖A	มูล	สตึก	บุรีรัมย์	๖.๐๐	-๐.๔๔	-๐.๔๖	-๐.๔๖	-๐.๒๙	เพิ่มขึ้น	-๖.๒๙
M.๗	มูล	เมือง	อุบลราชธานี	๗.๐๐	๒.๑๐	๒.๑๗	๒.๒๐	๒.๒๗	เพิ่มขึ้น	-๔.๗๓
M.๑๙๑	ลำตะคอง	เมือง	นครราชสีมา	๓.๐๐	๑.๑๔	๑.๐๔	๑.๑๗	๑.๐๔	ลดลง	-๑.๙๖
M.๖๙	ลำเซบก	ตระการพืชผล	อุบลราชธานี	๗.๓๐	๔.๙๗	๕.๐๒	๔.๙๕	๔.๙๖	เพิ่มขึ้น	-๒.๓๔
X.๖๔	คลองท่าแซะ	ท่าแซะ	ชุมพร	๑๗.๑๓	๙.๑๖	๘.๗๖	๗.๙๖	๘.๔๔	เพิ่มขึ้น	-๘.๖๙
X.๑๔๙	คลองกลาย	นบพิตำ	นครศรีธรรมราช	๓๓.๙๖	๒๘.๔๗	๒๘.๓๘	๒๘.๔๐	๒๘.๔๘	เพิ่มขึ้น	-๕.๔๘
X.๒๗๔	แม่น้ำโก-ลก	แว้ง	นราธิวาส	๒๔.๑๘	๑๘.๘๐	๑๘.๙๘	๑๘.๘๒	๑๘.๗๘	ลดลง	-๕.๔๐
X.๓๗A	แม่น้ำตาปี	พระแสง	สุราษฎร์ธานี	๑๑.๗๐	๗.๔๔	๗.๒๕	๖.๘๖	๖.๙๔	เพิ่มขึ้น	-๔.๗๖

*** ยังไม่ได้รับรายงาน

๘. สถานการณ์น้ำในพื้นที่ลุ่มน้ำโขง ณ วันที่ ๒ สิงหาคม ๒๕๖๓ (คณะกรรมการแม่น้ำโขง)

สถานี	ระดับอ้างอิง (ม.รทก.)	ระดับตลิ่ง (ม.)	ระดับน้ำ (ม.)					เปรียบเทียบระดับตลิ่ง (ม.)	ผลต่างของระดับน้ำ (ม.)		แนวโน้ม
			๒๙ ก.ค.	๓๐ ก.ค.	๓๑ ก.ค.	๑ ส.ค.	๒ ส.ค.		๓ วันย้อนหลัง	๕ วันย้อนหลัง	
อ.เชียงแสน จ.เชียงราย	๓๕๗.๑๑๐	๑๒.๘๐	๓.๒๓	๓.๒๘	๓.๓๐	๓.๔๙	๒.๙๙	-๙.๘๑	-๐.๓๑	-๐.๒๔	ลดลง
อ.เชียงคาน จ.เลย	๑๙๔.๑๑๘	๑๖.๐๐	๖.๑๒	๖.๐๔	๖.๐๐	๖.๑๖	๖.๔๐	-๙.๖๐	๐.๔๐	๐.๒๘	เพิ่มขึ้น
อ.เมือง จ.หนองคาย	๑๕๓.๖๔๘	๑๒.๒๐	๓.๕๐	๓.๒๕	๓.๐๙	๓.๐๓	๓.๑๕	-๙.๐๕	๐.๐๖	-๐.๓๕	เพิ่มขึ้น
อ.เมือง จ.นครพนม	๑๓๒.๖๘๐	๑๒.๐๐	๓.๔๘	๓.๔๗	๓.๓๘	๓.๓๗	๓.๓๓	-๘.๖๗	-๐.๐๕	-๐.๑๕	ลดลง
อ.เมือง จ.มุกดาหาร	๑๒๔.๒๑๙	๑๒.๕๐	๓.๔๖	๓.๔๔	๓.๓๙	๓.๔๐	๓.๔๕	-๙.๐๕	๐.๐๖	-๐.๐๑	เพิ่มขึ้น
อ.โขงเจียม จ.อุบลราชธานี	๘๙.๐๓๐	๑๔.๕๐	๓.๙๖	๓.๘๙	๓.๘๗	๓.๘๙	๔.๐๓	-๑๐.๔๗	๐.๑๖	๐.๐๗	เพิ่มขึ้น

*** ไม่มีสถานการณ์

๙. สถานการณ์เตือนภัย Early Warning ณ วันที่ ๒ สิงหาคม ๒๕๖๓ (กรมทรัพยากรน้ำ)

[เวลา ๑๕.๐๐ น.(เมื่อวาน) - ๐๘.๐๐ น.(วันนี้)]

การแจ้งเตือน	สถานี	การแจ้งเตือน
เตือนสีแดง (อพยพ)	-	-
เตือนสีเหลือง (เตือนภัย)	บ้านน้ำมืด ต.เปือ อ.เขียงกลาง จ.น่าน บ้านหัวน้ำ ต.พระธาตุ อ.เขียงกลาง จ.น่าน บ้านน้ำพาย ต.นครไทย อ.นครไทย จ.พิษณุโลก บ้านขาม่วง ต.วังกวาง อ.น้ำหนาว จ.เพชรบูรณ์ บ้านน้ำใส ต.ฝ่ายแก้ว อ.ภูเพียง จ.น่าน บ้านผาเวียง ต.ภูกา อ.ปัว จ.น่าน บ้านวังแคน ต.น้ำสวย อ.เมืองเลย จ.เลย บ้านหัวนา ต.พงษ์ อ.สันติสุข จ.น่าน บ้านนาแค ต.นาแค อ.นาขย จ.อุดรธานี บ้านนาเมืองทอง ต.โนนทอง อ.นาขย จ.อุดรธานี บ้านโสมเยี่ยม ต.โสมเยี่ยม อ.น้ำโสม จ.อุดรธานี	ปริมาณฝนสะสม ๑๒ ชั่วโมง ๑๓๔.๐ มิลลิเมตร ปริมาณฝนสะสม ๑๒ ชั่วโมง ๑๒๔.๐ มิลลิเมตร ปริมาณฝนสะสม ๑๒ ชั่วโมง ๑๐๖.๐ มิลลิเมตร ปริมาณฝนสะสม ๑๒ ชั่วโมง ๙๗.๕ มิลลิเมตร ปริมาณฝนสะสม ๑๒ ชั่วโมง ๑๐๖.๐ มิลลิเมตร ปริมาณฝนสะสม ๑๒ ชั่วโมง ๑๐๔.๐ มิลลิเมตร ปริมาณฝนสะสม ๑๒ ชั่วโมง ๙๗.๕ มิลลิเมตร ปริมาณฝนสะสม ๑๒ ชั่วโมง ๑๐๖.๕ มิลลิเมตร ปริมาณฝนสะสม ๑๒ ชั่วโมง ๑๓๑.๕ มิลลิเมตร ปริมาณฝนสะสม ๑๒ ชั่วโมง ๑๐๙.๐ มิลลิเมตร ปริมาณฝนสะสม ๑๒ ชั่วโมง ๑๐๗.๕ มิลลิเมตร

เดือนสีเขียว (เผ่าละวัง)	บ้านผาสิงห์ ต.ผาสิงห์ อ.เมืองน่าน จ.น่าน	ปริมาณฝนสะสม ๑๒ ชั่วโมง ๙๒.๕ มิลลิเมตร
	บ้านลาดเรือ ต.บ่อภาค อ.ชาติตระการ จ.พิษณุโลก	ปริมาณฝนสะสม ๑๒ ชั่วโมง ๘๕.๐ มิลลิเมตร
	บ้านปางแก ต.ทุ่งช้าง อ.ทุ่งช้าง จ.น่าน	ปริมาณฝนสะสม ๑๒ ชั่วโมง ๙๕.๕ มิลลิเมตร
	บ้านสันนาเคียน ต.สันนาหนองใหม่ อ.เวียงสา จ.น่าน	ปริมาณฝนสะสม ๑๒ ชั่วโมง ๘๕.๐ มิลลิเมตร
	บ้านบ่อภาค ต.บ่อภาค อ.ชาติตระการ จ.พิษณุโลก	ปริมาณฝนสะสม ๑๒ ชั่วโมง ๘๓.๕ มิลลิเมตร
	บ้านบ่อภาค ต.บ่อภาค อ.ชาติตระการ จ.พิษณุโลก	ปริมาณฝนสะสม ๑๒ ชั่วโมง ๘๓.๕ มิลลิเมตร
	บ้านท่าวังแคน ต.ศรีสองรัก อ.เมืองเลย จ.เลย	ปริมาณฝนสะสม ๑๒ ชั่วโมง ๘๒.๕ มิลลิเมตร
	บ้านม่วงเจริญราษฎร์ ต.บ่อสวก อ.เมืองน่าน จ.น่าน	ปริมาณฝนสะสม ๑๒ ชั่วโมง ๘๗.๕ มิลลิเมตร
	บ้านปางคอม ต.บ่อเปี้ย อ.บ้านโคก จ.อุดรดิตถ์	ปริมาณฝนสะสม ๑๒ ชั่วโมง ๘๕.๕ มิลลิเมตร
	บ้านห้วยคำ ต.ฝายแก้ว อ.ภูเพียง จ.น่าน	ปริมาณฝนสะสม ๑๒ ชั่วโมง ๘๒.๕ มิลลิเมตร
	บ้านเลยวังไสย์ ต.เลยวังไสย์ อ.ภูหลวง จ.เลย	ปริมาณฝนสะสม ๑๒ ชั่วโมง ๘๔.๕ มิลลิเมตร
	บ้านสงเปือย ต.ธาตอ อ.เชียงคาน จ.เลย	ปริมาณฝนสะสม ๑๒ ชั่วโมง ๘๖.๕ มิลลิเมตร
	บ้านโคกหนองแห้ว ต.เลยวังไสย์ อ.ภูหลวง จ.เลย	ปริมาณฝนสะสม ๑๒ ชั่วโมง ๘๓.๐ มิลลิเมตร
	บ้านถ้ำเวียงแก ต.นาไร่หลวง อ.สองแคว จ.น่าน	ปริมาณฝนสะสม ๑๒ ชั่วโมง ๘๗.๐ มิลลิเมตร
	บ้านส้อ ต.เปือย อ.เชียงกลาง จ.น่าน	ปริมาณฝนสะสม ๑๒ ชั่วโมง ๘๘.๐ มิลลิเมตร

*** สำนักงานทรัพยากรน้ำภาคที่เกี่ยวข้องได้ดำเนินการแจ้งอาสาสมัครและเครือข่าย รวมถึงหน่วยงานที่เกี่ยวข้องในพื้นที่เสี่ยงภัยแล้ว

๑๐. พื้นที่ติดตามและเผ่าละวังสถานการณ์ธรณีพิบัติภัย ณ วันที่ ๒ สิงหาคม ๒๕๖๓ (กรมทรัพยากรธรณี)

ประกาศฉบับที่ ๓/๒๕๖๓ ขอให้อาสาสมัครเครือข่ายเผ่าละวังแจ้งเตือนธรณีพิบัติภัยของกรมทรัพยากรธรณีและประชาชนทั่วไป พื้นที่จังหวัดน่าน เชียงราย พะเยา อุดรดิตถ์ พิษณุโลก เพชรบูรณ์ เลย หนองคาย อุดรธานี หนองบัวลำภู ศรีสะเกษ อุบลราชธานี จันทบุรี ตราด ระนอง พังงา ชุมพร สุราษฎร์ธานี และนครศรีธรรมราช เผ่าละวังภัยดินถล่มและน้ำป่าไหลหลากในระหว่างวันที่ ๑ - ๓ สิงหาคม ๒๕๖๓ เนื่องจากอิทธิพลของดีเปรสชันในบริเวณทะเลจีนใต้ ประกอบกับมรสุมตะวันตกเฉียงใต้กำลังแรง ซึ่งจะทำให้มีฝนตกหนักอย่างต่อเนื่องอาจส่งผลให้เกิดดินถล่มลงมาได้

๑๑. เหตุการณ์วิกฤตน้ำปัจจุบัน ณ วันที่ ๑ สิงหาคม ๒๕๖๓ [เวลา ๑๕.๐๐ น.(เมื่อวาน) - ๐๘.๐๐ น. (วันนี้)]

ไม่มีสถานการณ์

๑๒. สถานการณ์ภาวะน้ำท่วม และสถานการณ์ฝนแล้ง/ฝนทิ้งช่วง ณ วันที่ ๒ สิงหาคม ๒๕๖๓ (ปก.)

สถานการณ์ภัยแล้ง

ตั้งแต่วันที่ ๑๗ ตุลาคม ๒๕๖๒ ถึงปัจจุบัน มีจังหวัดที่มีการประกาศเขตการให้ความช่วยเหลือผู้ประสบภัยพิบัติกรณีฉุกเฉิน (ภัยแล้ง) ตามระเบียบกระทรวงการคลังว่าด้วยเงินอุดหนุนราชการเพื่อช่วยเหลือผู้ประสบภัยพิบัติกรณีฉุกเฉิน พ.ศ. ๒๕๖๒ มีสถานการณ์ทั้งหมด ๓๐ จังหวัด ๑๖๘ อำเภอ ๘๙๐ ตำบล ๕ เทศบาล ๗,๖๕๔ หมู่บ้าน/ชุมชนได้แก่ จังหวัดเชียงราย เชียงใหม่ พะเยา น่าน สุโขทัย เพชรบูรณ์ ตาก พิษณุโลก อุดรดิตถ์ หนองคาย บึงกาฬ นครพนม สกลนคร กาฬสินธุ์ มหาสารคาม นครราชสีมา บุรีรัมย์ ชัยภูมิ ศรีสะเกษ นครสวรรค์ อุทัยธานี ชัยนาท สุพรรณบุรี กาญจนบุรี ฉะเชิงเทรา ปราจีนบุรี จันทบุรี ชลบุรี สงขลา และจังหวัดมุกดาหาร

สถานการณ์ยุติแล้ว รวมทั้งสิ้น ๒๙ จังหวัด ๑๕๓ อำเภอ ๗๙๕ ตำบล ๔ เทศบาล ๖,๘๑๖ หมู่บ้าน/ชุมชน

ยุติสถานการณ์ฯ ทั้งจังหวัด ๒๘ จังหวัด ๑๔๔ อำเภอ ๗๖๒ ตำบล ๔ เทศบาล ๖,๗๘๐ หมู่บ้าน/ชุมชน ได้แก่ จ.กาฬสินธุ์ (๑ อ. ๔ ต. ๒๗ ม.) เพชรบูรณ์ (๖ อ. ๔๑ ต. ๒๕๔ ม.) นครพนม (๓ อ. ๑๑ ต. ๖๔ ม.) สงขลา (๑ อ. ๑๑ ต. ๑ เทศบาล ๕๘ ม.) สุโขทัย (๔ อ. ๑๖ ต. ๙๑ ม.) หนองคาย (๘ อ. ๔๐ ต. ๓๕๘ ม.) พิษณุโลก (๓ อ. ๑๒ ต. ๘๓ ม.) สกลนคร (๘ อ. ๕๖ ต. ๔๔๒ ม.) เชียงราย (๑๕ อ. ๗๗ ต. ๖๖๗ ม.) น่าน (๓ อ. ๙ ต. ๖๕ ม.) อุดรดิตถ์ (๕ อ. ๑๕ ต. ๑๐๗ ม.) นครสวรรค์ (๖ อ. ๒๖ ต. ๑๖๔ ม.) ปราจีนบุรี (๒ อ. ๔ ต. ๑๑ ม.) นครราชสีมา (๘ อ. ๕๓ ต. ๑ เทศบาล ๕๒๗ หมู่บ้าน/ชุมชน) ชลบุรี (๑ อ. ๑ ต. ๗ ม.) ตาก (๑ อ. ๑๐ ต. ๘๙ ม.) ศรีสะเกษ (๘ อ. ๔๑ ต. ๔๓๒ ม.) มุกดาหาร (๑ อ. ๑ ต. ๗ ม.) จ.สุพรรณบุรี (๖ อ. ๓๓ ต. ๒๔๕ ม.) จ.ชัยนาท (๔ อ. ๑๖ ต. ๑๕๘ ม.) จ.กาญจนบุรี (๖ อ. ๒๒ ต. ๑๙๕ ม.) จ.บึงกาฬ (๔ อ. ๓๒ ต. ๒๕๒ ม.) จ.จันทบุรี (๖ อ. ๓๑ ต. ๒๑๗ ม.) และเชียงใหม่ (๕ อ. ๑๕ ต. ๑๑๗ ม.) พะเยา (๘ อ. ๔๘ ต. ๕๒๐ ม.) ฉะเชิงเทรา (๓ อ. ๖ ต. ๑๘ ม.) จ.มหาสารคาม (๗ อ. ๔๘ ต. ๕๙๐ ม.) และ จ.บุรีรัมย์ (๑๑ อ. ๘๓ ต. ๑ เทศบาล ๙๔๓ หมู่บ้าน/ชุมชน)

ยุติสถานการณ์ฯ บางพื้นที่ ๑ จังหวัด ๙ อ. ๓๓ ต. ๑๐๘ ม. ได้แก่ จ.ชัยภูมิ (๙ อ. ๓๓ ต. ๑๐๘ ม. ยังคงมีสถานการณ์ ๗ อ. ๒๘ ต. ๒๑๘ ม.)

ยังคงเหลือสถานการณ์ฯ ๒ จังหวัด ๑๕ อำเภอ ๙๕ ตำบล ๑ เทศบาล ๘๓๘ หมู่บ้าน/ชุมชน

จังหวัด	จำนวน			รายชื่ออำเภอที่ประกาศเขตภัยพิบัติฯ
	อำเภอ	ตำบล	หมู่บ้าน/ ชุมชน	
ภาคตะวันออกเฉียงเหนือ รวม ๑ จังหวัด ๗ อำเภอ ๒๘ ตำบล ๒๑๘ หมู่บ้าน/ชุมชน				
๑.ชัยภูมิ	๗	๒๘	๒๑๘	คอนสาร (๗ ต. ๑๘ ม.) บ้านแท่น (๒ ต. ๔ ม.) หนองบัวระเหว (๕ ต. ๕๑ ม.) เทพสถิต (๕ ต. ๙๒ ม.) ภูเก็จชุมพล (๔ ต. ๑๘ ม.) หนองบัวแดง (๒ ต. ๖ ม.)
ภาคกลางและตะวันออก รวม ๑ จังหวัด ๘ อำเภอ ๖๗ ตำบล ๑ เทศบาล ๖๒๐ หมู่บ้าน/ชุมชน				
๒.อุทัยธานี	๘	๖๗	๖๒๐	เมืองฯ (๑๑ ต. ๖๖ ม. ๑ ท. ๑ ช.) ทัพทัน (๑๐ ต. ๙๐ ม.) หนองขาหย่าง (๙ ต. ๕๓ ม.) หนองฉาง (๑๐ ต. ๙๗ ม.) สว่างอารมณ์ (๕ ต. ๖๒ ม.) ลานสัก (๖ ต. ๘๔ ม.) ห้วยคต (๓ ต. ๓๑ ม.) บ้านไร่ (๑๓ ต. ๑๓๖ ม.)
รวม ๒ จังหวัด	๑๕	๙๕	๘๓๘	

๑๓. การคาดหมายลักษณะอากาศ ๗ วันข้างหน้า (ระหว่างวันที่ ๑ - ๗ ส.ค. ๒๕๖๓)

ในช่วงวันที่ ๑ - ๔ ส.ค. ๖๓ ร่องมรสุมกำลังแรงพาดผ่านภาคเหนือ และภาคตะวันออกเฉียงเหนือตอนบน ประกอบกับมรสุมตะวันตกเฉียงใต้ที่พัดปกคลุมทะเลอันดามัน ประเทศไทย และอ่าวไทยมีกำลังแรง ลักษณะเช่นนี้ทำให้ประเทศไทยมีฝนเพิ่มมากขึ้นและมีฝนตกหนักถึงหนักมากบางแห่ง สำหรับคลื่นลมบริเวณทะเลอันดามันและอ่าวไทยมีกำลังแรงขึ้น โดยทะเลอันดามันมีคลื่นสูง ๒-๓ เมตร ส่วนบริเวณอ่าวไทยคลื่นสูงประมาณ ๒ เมตร และบริเวณที่มีฝนฟ้าคะนองคลื่นสูงมากกว่า ๓ เมตร

ในวันที่ ๕ - ๗ ส.ค. ๖๓ มรสุมตะวันตกเฉียงใต้ที่พัดปกคลุมทะเลอันดามัน ประเทศไทย และอ่าวไทยจะเริ่มมีกำลังอ่อนลง ลักษณะเช่นนี้ทำให้บริเวณประเทศไทยมีฝนลดลง แต่ยังคงมีฝนตกหนักบางแห่ง ส่วนคลื่นลมบริเวณทะเลอันดามันและอ่าวไทยมีกำลังปานกลาง โดยทะเลอันดามันมีคลื่นสูงประมาณ ๒ เมตร

อนึ่ง พายุดีเปรสชัน (ระดับ ๒) บริเวณชายฝั่งเกาะไหหลำ ประเทศจีน คาดว่าจะเคลื่อนขึ้นฝั่งบริเวณประเทศเวียดนามตอนบนในช่วงวันที่ ๒ - ๓ ส.ค. ๖๓

๑๔. ความช่วยเหลือภัยแล้งสะสมของกรมทรัพยากรน้ำ

ความช่วยเหลือในพื้นที่ประสบปัญหาภัยแล้ง ตั้งแต่วันที่ ๑ ตุลาคม ๒๕๖๒ - ๓๑ กรกฎาคม ๒๕๖๓

หน่วยงาน	จังหวัด	ปริมาณการ สูบน้ำ (ลบ.ม.)	ปริมาณการ แจกจ่ายน้ำ สะอาด (ลิตร)	ประโยชน์ที่ได้รับ		
				อุปโภค-บริโภค		พื้นที่เกษตร (ไร่)
				ครัวเรือน	ประชากร	
ภาค ๑	ลำปาง	๔๙๒,๒๐๐	๑,๕๕๖,๙๔๖	๑๗๒,๒๗๖	๔๖๐,๙๐๘	๒,๐๕๖
	เชียงใหม่	๗๒๙,๙๒๐	๑๘๑,๐๙๔	๒๑,๒๐๑	๘๗,๖๗๕	๑,๗๐๐
	แม่ฮ่องสอน	-	๑๔๖,๔๖๐	๙,๒๔๘	๖๐,๙๘๖	-
	เชียงราย	-	๓๖๑,๓๙๗	๕๖,๔๗๑	๑๗๔,๔๗๗	-
	กำแพงเพชร	-	๒๓๐,๕๗๔	๔๔,๑๒๕	๑๗๙,๓๑๐	-
	ลำพูน	๑,๒๘๗,๔๓๐	๑๘๐,๐๐๐	๕๕	๑๙๐	๕,๔๕๐
	พะเยา	-	๑๘,๐๐๐	๑๒๖	๕๐๐	-
ภาค ๒	นครสวรรค์	๑๐,๕๗๐,๕๐๐	๑๓๘,๐๐๐	๗,๓๙๕	๑๔,๖๑๓	๑๐,๒๐๐
	สิงห์บุรี	๑,๘๔๓,๕๖๐	-	๑๕๐	๖๐๐	-
	อุทัยธานี	๕,๒๐๓,๙๘๐	๑๘๐,๐๐๐	๙๕๑	๓,๔๕๐	๔,๐๐๐

	สระบุรี	๕,๖๗๖,๔๘๐	๑๒๐,๐๐๐	๔,๙๐๒	๒๒,๖๘๓	๑๗,๐๐๐
	ปทุมธานี	๗,๗๙๗,๖๐๐	-	๑๒,๔๗๒	๔๒,๒๕๘	๓๑,๔๔๗
	เพชรบูรณ์	๘๑,๐๐๐	-	๒,๐๖๓	๙,๐๗๖	-
	ชัยนาท	-	๑๐๘,๐๐๐	-	๓๐	-
ภาค ๓	อุตรธานี	๕,๙๗๘,๘๐๐	๖๐,๐๐๐	๔,๓๓๓	๔๒,๕๘๔	๑,๘๔๕
	หนองคาย	๒,๑๖๐,๕๐๐	-	๓,๑๔๗	๑๐,๐๘๘	๙,๐๗๗
	สกลนคร	๔,๒๖๗,๐๐๐	-	๓,๑๓๘	๑๑,๑๘๖	๓,๑๐๐
	หนองบัวลำภู	-	๕๔,๐๐๐	๓๒๕	๑,๑๗๓	-
	เลย	-	๔๒,๐๐๐	๒๒๔	๗๔๘	-
	บึงกาฬ	-	๖,๐๐๐	๒๐๑	๗๑๖	-
ภาค ๔	ชัยภูมิ	๔๙๐,๐๕๐	-	๗,๒๕๐	๒๒,๓๗๙	-
	ขอนแก่น	๒,๓๖๑,๕๕๐	๑,๐๕๐,๐๐๐	๗,๕๘๖	๒๙,๘๕๓	-
	มหาสารคาม	๒๙๓,๑๐๐	๑,๕๙๐,๐๐๐	๑,๐๘๖	๔,๓๙๔	-
	กาฬสินธุ์	-	๑๘,๐๐๐	๓๗๓	๑,๗๐๐	-
ภาค ๕	นครราชสีมา	๕,๑๒๐,๔๐๐	๓,๒๕๒,๐๐๐	๑๘,๖๗๐	๔๔,๖๕๕	๑๑๕
	บุรีรัมย์	๓๗๒,๐๐๐	-	๑,๖๔๐	๖,๘๒๕	-
ภาค ๖	ปราจีนบุรี	๙,๙๘๘,๔๘๐	๒๒๘,๐๐๐	๕,๕๕๘	๑๙,๒๐๕	๑๑,๖๓๑
	ระยอง	๒,๑๕๙,๒๕๐	๕,๒๘๖,๘๐๐	๒,๖๙๔	๘,๐๙๔	๓,๘๕๑
	จันทบุรี	๕,๒๙๑,๓๐๐	๗๓๘,๐๐๐	๒,๒๔๖	๖,๗๙๗	๑๗,๐๓๑
	ตราด	๖,๘๐๙,๒๐๐	-	๒,๕๑๑	๖,๑๑๘	๒๐,๘๕๐
	สระแก้ว	๔๒๒,๔๐๐	-	๑๕,๑๘๐	๕๒,๔๙๐	-
ภาค ๗	สุพรรณบุรี	๑๑,๙๓๑,๓๔๗	-	๑,๘๗๔	๖,๓๔๐	๑๗,๕๖๗
	ราชบุรี	๑,๓๔๑,๓๖๐	๓๖,๐๐๐	๑๖๐	๕๕๖	๑,๐๓๐
	เพชรบุรี	๒๕๗,๕๘๐	-	๕๐๐	๑,๓๕๐	๓๐๐
	ประจวบคีรีขันธ์	๑๒๔,๗๔๐	-	๑,๒๐๐	๒,๔๐๐	-
ภาค ๘	นครศรีธรรมราช	๔,๘๘๙,๑๖๐	-	๘,๓๑๕	๗,๒๒๐	๒๓,๖๐๐
	สตูล	๑๘๗,๙๒๐	-	๒๖๐	๘๐๐	๓,๒๐๐
	นราธิวาส	๕๑๘,๔๐๐	-	๕๐๐	๑,๕๕๐	๕,๐๐๐
ภาค ๙	อุตรดิตถ์	-	๔๖๒,๑๐๐	๑,๓๑๖	๔,๖๘๖	-
	พิษณุโลก	๓๗๒,๒๔๐	๑๐๒,๐๐๐	๕๒๑	๑,๘๑๕	๑,๘๗๘
	พิจิตร	๑๓,๖๘๐	-	-	๘๐	-
	แพร่	๒,๗๒๙,๗๖๐	-	๓,๒๗๐	๙,๖๒๐	๑๓,๒๕๐
	สุโขทัย	๕๐๕,๙๒๐	๒๘๒,๐๐๐	๑,๑๖๘	๔,๓๓๖	๑,๕๐๐
	น่าน	๖๑๐,๐๘๐	-	๙,๕๖๓	๓๘,๐๖๐	๑,๗๗๕
ภาค ๑๐	ชุมพร	-	-	-	-	-
	ภูเก็ต	-	-	-	-	-
	สุราษฎร์ธานี	๑,๐๙๙,๒๐๐	๑,๕๕๘,๐๐๐	๙๘๘	๔,๑๗๐	๓,๓๗๒
ภาค ๑๑	อำนาจเจริญ	๒๑๖,๙๐๐	-	๓๙๕	๑,๖๕๖	๖๐๐
	อุบลราชธานี	๑๘๑,๔๕๐	๒๐๑,๐๐๐	๒,๖๗๘	๘,๕๗๗	๒๕๐
	๔๙ จังหวัด	๑๐๔,๙๑๘,๗๑๗	๑๘,๒๗๒,๓๗๑	๔๔๔,๑๐๗	๑,๔๓๒,๗๓๒	๒๑๕,๔๘๕

๑๕. ความช่วยเหลือภัยแล้งสะสมของกรมทรัพยากรน้ำบาดาล ตั้งแต่วันที่ ๑ ตุลาคม ๒๕๖๒ – ๓๑ กรกฎาคม ๒๕๖๓

สำนักงาน ทรัพยากรน้ำ บาดาล	การแจกจ่ายน้ำ (ลิตร)			เจาะบ่อน้ำ บาดาล (บ่อ)	เป่าล้างบ่อ น้ำบาดาล (บ่อ)	ซ่อมแซม/ ติดตั้งเครื่อง สูบ/เครื่อง สูบน้ำไฟฟ้า (ครั้ง/บ่อ)	ซ่อมแซม บำรุงระบบ ประปา บาดาล (แห่ง)
	รถบรรทุกน้ำ แจกจ่ายน้ำ (ลิตร)	รถปรับปรุง คุณภาพน้ำ (ลิตร)	น้ำดื่มบรรจุ ขวด/ แกลลอน (ลิตร)				
เขต ๑ ลำปาง	๒๐๘,๒๑๐	๙,๘๐๕	๗,๐๓๐	๐	๑๖	๔๗	๑๓
เขต ๒ สุพรรณบุรี	๔๗๘,๐๐๐	๑๕,๐๐๐	๘๐,๗๐๐	๑๙	๑๓	๔๐	๑๐
เขต ๓ สระบุรี	๑๓๔,๑๘๓	๕,๕๐๐	๔๗,๙๗๐	๑๗	๖๙	๓๑	๔๕
เขต ๔ ขอนแก่น	๕๘๐,๐๐๐	๗,๐๐๐	๗,๓๐๐	๒๔	๖๙	๕๒	๓
เขต ๕ นครราชสีมา	๒,๗๕๖,๒๓๐	๓๐๒,๒๕๐	๑๘๖,๖๕๐	๑๓	๔๙	๓๓	๕
เขต ๖ ตรัง	๖,๑๒๒,๐๘๐	๑,๖๑๑,๕๙๐	๓,๖๐๐	๒	๑๑	๒๐	๑๘
เขต ๗ กำแพงเพชร	๑๒๐,๐๐๐	๘,๒๕๓	๓๑,๓๗๙	๔	๓๔	๕๑	๓๔
เขต ๘ ราชบุรี	๑๔๔,๐๐๐	๑๐	๑๕๓,๙๔๔	๑	๐	๓	๒๗
เขต ๙ ระยอง	๓๐๐,๐๐๐	๔๐,๐๐๐	๕,๘๐๔	๒๖	๓๕	๘๐	๖๗
เขต ๑๐ อุดรธานี	๑๒๐,๐๐๐	๑,๐๐๐	๓,๔๔๘	๐	๑	๘	๖
เขต ๑๑ อุบลราชธานี	๑๖๘,๐๐๐	๐	๒,๕๐๐	๑	๑	๑๙	๓๓
เขต ๑๒ สงขลา	๑๒๐,๐๐๐	๒,๕๐๐	๕,๐๐๐	๒	๒๒	๒๗	๑๙
รวม	๑๑,๒๕๐,๗๐๓	๒,๐๐๒,๙๐๘	๕๓๕,๓๒๕	๑๑๙	๓๒๐	๔๑๑	๒๘๐
รวมแจกจ่าย น้ำ (ลิตร)	๑๓,๗๘๘,๙๓๖						

จึงเรียนมาเพื่อโปรดทราบ

นายสมฤทธิ์ วิไลพรรัตน์
รองอธิบดีกรมทรัพยากรน้ำ
ประธานคณะทำงานศูนย์ปฏิบัติการ
ทรัพยากรธรรมชาติและสิ่งแวดล้อม
(ด้านทรัพยากรน้ำ)