

รายงานสถานการณ์น้ำลุ่มน้ำบางปะกง-ปราจีนบุรี

วันที่ 3 สิงหาคม 2563

1) สภาพภูมิอากาศ (ที่มา : กรมอุตุนิยมวิทยา)

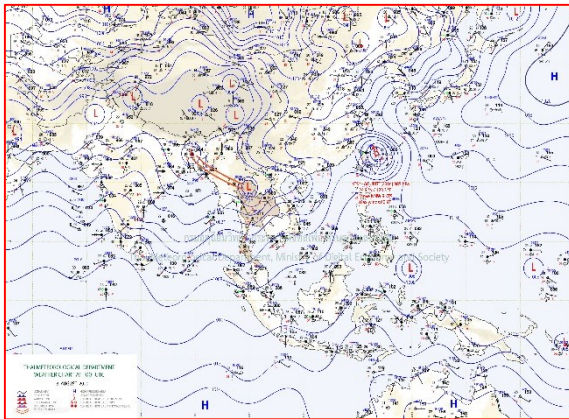
ลักษณะอากาศทั่วไป

พยากรณ์อากาศ 24 ชั่วโมงข้างหน้า ประเทศไทยมีฝนตกหนักถึงหนักมากบางพื้นที่บริเวณภาคเหนือ ภาคตะวันออกเฉียงเหนือ ภาคกลาง ภาคตะวันออก และภาคใต้ สำหรับคลื่นลมบริเวณทะเลอันดามันและอ่าวไทยตอนบนมีกำลังแรง โดยบริเวณทะเลอันดามันมีคลื่นสูง 2-4 เมตร ส่วนบริเวณอ่าวไทยมีคลื่นสูง 2-3 เมตร และบริเวณที่มีฝนฟ้าคะนองคลื่นสูงมากกว่า 4 เมตร

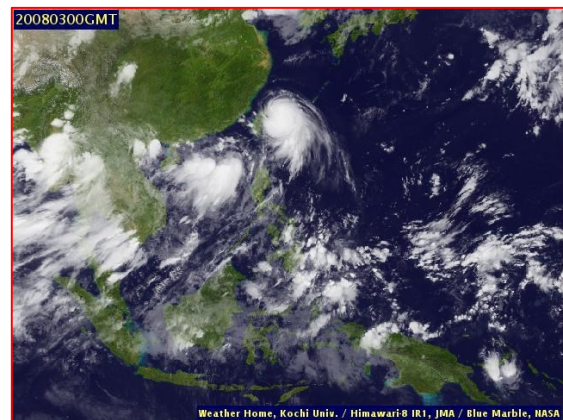
อนึ่ง พายุระดับ 2 (ดีเปรสชัน ชินลาถู) ได้อ่อนกำลังลงเป็นพายุระดับ 1 (หย่อมความกดอากาศต่ำกำลังแรง) เมื่อเวลา 07.00 น. (3 ส.ค. 63) บริเวณภาคเหนือตอนบน

สภาพอากาศภาคตะวันออกเฉียงเหนือ

มีฝนฟ้าคะนอง ร้อยละ 80 ของพื้นที่ และมีฝนตกหนักถึงหนักมากบางแห่ง บริเวณจังหวัดชลบุรี ระยอง จันทบุรี และตราด อุณหภูมิต่ำสุด 23-26 องศาเซลเซียส อุณหภูมิสูงสุด 28-31 องศาเซลเซียส ลมตะวันตกเฉียงใต้ ความเร็ว 20-40 กม./ชม. ทะเลมีคลื่นสูง 2-3 เมตร บริเวณที่มีฝนฟ้าคะนองคลื่นสูงมากกว่า 3 เมตร



แผนที่อากาศวันที่ 3 ส.ค. 2563 เวลา 07.00 น.



ภาพถ่ายจากดาวเทียมวันที่ 3 ส.ค. 2563 เวลา 07.00 น.

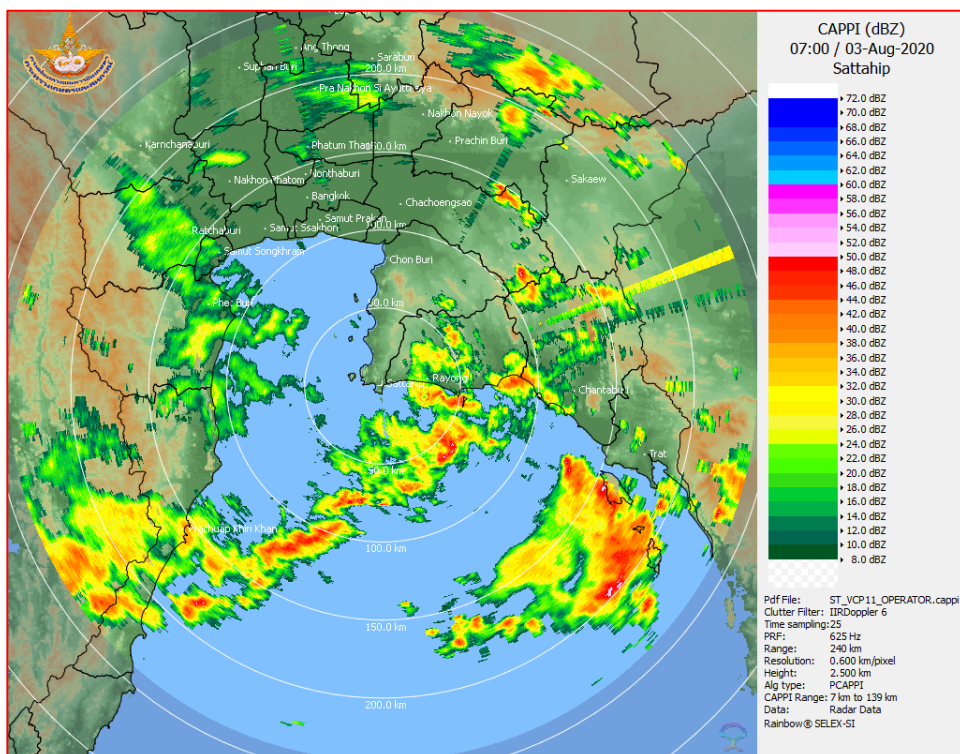
2) สถานการณ์ฝน

จากข้อมูลสถานการณ์ฝนในพื้นที่ลุ่มน้ำบางปะกง-ปราจีนบุรี ของวันที่ 3 สิงหาคม 2563 จากกรมอุตุนิยมวิทยา สถาบันสารสนเทศทรัพยากรน้ำ (องค์การมหาชน) กรมชลประทาน และกรมทรัพยากรน้ำ พบว่า มีฝนตกเล็กน้อยถึงปานกลาง บริเวณจังหวัดนครนายก ฉะเชิงเทรา ปราจีนบุรี และสระแก้ว โดยมีปริมาณฝน 0.8 – 22.8 มม.

ข้อมูลสถานการณ์ฝนในพื้นที่ลุ่มน้ำบางปะกง-ปราจีนบุรี ณ วันที่ 3 สิงหาคม 2563
(ข้อมูลจากกรมอุตุนิยมวิทยา เวลา 07.00 น.)

ลำดับ	พื้นที่	ปริมาณฝน (มม.)
1	อ.เมือง จ.นครนายก	22.8
2	อ.สนามชัยเขต จ.ฉะเชิงเทรา	0.8
3	อ.บางน้ำเปรี้ยว จ.ฉะเชิงเทรา	2.4
4	อ.ท่าตะเกียบ จ.ฉะเชิงเทรา	2.2
5	อ.ประจันตคาม จ.ปราจีนบุรี	9.1
6	อ.ศรีมหาโพธิ์ จ.ปราจีนบุรี	15.0
7	อ.นาดี จ.ปราจีนบุรี	19.1
8	อ.กบินทร์บุรี จ.ปราจีนบุรี	15.7
9	อ.เมือง จ.สระแก้ว	8.1
10	อ.วัฒนานคร จ.สระแก้ว	6.8

หมายเหตุ “ฟ” คือ ฝนวัดปริมาณไม่ได้ (ต่ำกว่า 0.1 มิลลิเมตร), “*” คือ ไม่ได้รับข้อมูล



ภาพเรดาร์ตรวจอากาศ “สถานีสัตหีบ”
ณ วันที่ 3 สิงหาคม 2563 เวลา 14.00 น.
(ที่มา : กรมอุตุนิยมวิทยา)

สถานการณ์น้ำฝน

<p>WRF-ROMS (ThaiGeo), 24-Hour Precipitation, Thailand Model (3x3 km) 02-Aug-2020 19:00 to 03-Aug-2020 19:00 (Bangkok Time)</p> <p>Created by HII initial date 02-Aug-2020 19:00 (Bangkok Time)</p>	<p>WRF-ROMS (ThaiGeo), 24-Hour Precipitation, Thailand Model (3x3 km) 03-Aug-2020 19:00 to 04-Aug-2020 19:00 (Bangkok Time)</p> <p>Created by HII initial date 02-Aug-2020 19:00 (Bangkok Time)</p>
<p>แผนที่การคาดการณ์น้ำฝนวันที่ 3 ส.ค. 63</p>	<p>แผนที่การคาดการณ์น้ำฝนวันที่ 4 ส.ค. 63</p>
<p>WRF-ROMS (ThaiGeo), 24-Hour Precipitation, Thailand Model (3x3 km) 04-Aug-2020 19:00 to 05-Aug-2020 19:00 (Bangkok Time)</p> <p>Created by HII initial date 02-Aug-2020 19:00 (Bangkok Time)</p>	<p>WRF-ROMS (ThaiGeo), 24-Hour Precipitation, Southeast Asia Model (9x9 km) 02-Aug-2020 19:00 to 06-Aug-2020 19:00 (Bangkok Time)</p> <p>Created by HII initial date 02-Aug-2020 19:00 (Bangkok Time)</p>
<p>แผนที่การคาดการณ์น้ำฝนวันที่ 5 ส.ค. 63</p>	<p>แผนที่การคาดการณ์น้ำฝนวันที่ 6 ส.ค. 63</p>
<p>WRF-ROMS (ThaiGeo), 24-Hour Precipitation, Southeast Asia Model (9x9 km) 06-Aug-2020 19:00 to 07-Aug-2020 19:00 (Bangkok Time)</p> <p>Created by HII initial date 02-Aug-2020 19:00 (Bangkok Time)</p>	<p>WRF-ROMS (ThaiGeo), 24-Hour Precipitation, Southeast Asia Model (9x9 km) 07-Aug-2020 19:00 to 08-Aug-2020 19:00 (Bangkok Time)</p> <p>Created by HII initial date 02-Aug-2020 19:00 (Bangkok Time)</p>
<p>แผนที่การคาดการณ์น้ำฝนวันที่ 7 ส.ค. 63</p>	<p>แผนที่การคาดการณ์น้ำฝนวันที่ 8 ส.ค. 63</p>
<p>ที่มา : www.thaiwater.net</p>	
<p>ผลการคาดการณ์ปริมาณฝนล่วงหน้า</p>	

3) ข้อมูลปริมาณน้ำในลำน้ำ

สถานการณ์น้ำท่า (30 ก.ค. – 3 ส.ค. 63 ที่มา : กรมชลประทาน เวลา 06.00 น.)

สถานี	อำเภอ	จังหวัด	ลุ่มน้ำ	ระดับ	พฤษภาคม	ตุลาคม	เสาร์	อาทิตย์	จันทร์	แนว โน้ม (เพิ่ม/ ลด)
				ตลิ่ง(ม.)	30	31	1	2	3	
				ความจุ ลำน้ำ (ลบ.ม./ วิ.)	ก.ค.	ก.ค.	ส.ค.	ส.ค.	ส.ค.	
Kgt.19A	เกาะ จันทร์	ชลบุรี	บางปะกง	4.8	1.73	1.73	1.72	1.65	1.83	เพิ่มขึ้น
				*	2.50	2.50	2.40	1.70	4.00	
Kgt.30	เทศบาล เมือง	ฉะเชิงเทรา	บางปะกง	1.70	-0.43	-0.34	-0.29	0.07	0.36	เพิ่มขึ้น
				น้ำหนุน	*	*	*	*	*	
Ny.1B	เมือง	นครนายก	บางปะกง	8.81	3.98	3.92	3.87	3.95	3.99	เพิ่มขึ้น
				206	3.80	3.20	2.70	3.50	3.90	
Ny.3	บ้านนา	นครนายก	บางปะกง	6.26	3.42	3.60	3.69	3.77	3.82	เพิ่มขึ้น
				67.20	6.25	8.95	10.30	11.50	12.50	
Ny.4	เมือง	ปราจีนบุรี	บางปะกง	3.34	0.63	0.60	0.59	0.60	0.59	ลดลง
				185	4.60	4.00	3.80	4.00	3.80	
Ny.7	เมือง	นครนายก	บางปะกง	6.56	4.09	4.05	3.98	4.09	4.15	เพิ่มขึ้น
				*	*	*	*	*	*	
Kgt.1	เมือง	ปราจีนบุรี	ปราจีนบุรี	4.13	0.60	0.55	0.53	0.37	0.37	ทรงตัว
				774.00	148.00	141.00	138.20	118.40	118.40	
Kgt.3	กบินทร์ บุรี	ปราจีนบุรี	ปราจีนบุรี	10.20	1.27	1.21	0.90	0.74	0.79	เพิ่มขึ้น
				648.00	28.10	26.30	18.00	14.80	15.80	
Kgt.6	ศรีมหา โพธิ์	ปราจีนบุรี	ปราจีนบุรี	7.10	0.93	0.87	0.92	0.79	0.83	เพิ่มขึ้น
				-	*	*	*	*	*	
Kgt.9	เขา ฉกรรจ์	สระแก้ว	ปราจีนบุรี	10.00	3.76	3.84	3.92	3.78	3.75	ลดลง
				444.00	4.60	6.50	10.50	5.00	4.40	
Kgt.10	เมือง	สระแก้ว	ปราจีนบุรี	11.00	5.67	5.64	5.75	5.72	5.65	ลดลง
				300.00	10.10	9.20	13.00	11.80	9.50	
Kgt.13A	กบินทร์ บุรี	ปราจีนบุรี	ปราจีนบุรี	16.17	7.62	7.55	7.17	7.31	7.26	ลดลง
				417.20	28.50	27.00	19.40	22.20	21.20	
Kgt.14	นาดี	ปราจีนบุรี	ปราจีนบุรี	7.06	0.86	0.87	0.86	0.85	0.94	เพิ่มขึ้น
				313.00	0.26	0.27	0.26	0.25	0.34	

หมายเหตุ* ไม่ได้รับข้อมูล

ปริมาณน้ำในลำน้ำในพื้นที่ลุ่มน้ำบางปะกง-ปราจีนบุรี วันที่ 3 สิงหาคม 2563



สถานีเชิงสะพานฉะเชิงเทรา ต.หน้าเมือง อ.เมือง จ.ฉะเชิงเทรา
(ลุ่มน้ำบางปะกง – แม่น้ำบางปะกง)

4) สรุป

- สถานการณ์น้ำในลุ่มน้ำบางปะกง อยู่ในภาคน้ำน้อย และระดับน้ำในลำน้ำส่วนใหญ่มีแนวโน้มเพิ่มขึ้น
- สถานการณ์น้ำในลุ่มน้ำปราจีนบุรี อยู่ในภาคน้ำน้อย และระดับน้ำในลำน้ำส่วนใหญ่มีแนวโน้มเพิ่มขึ้น