



**รายงานการเฝ้าระวังติดตามสถานการณ์น้ำและความช่วยเหลือ
ศูนย์ปฏิบัติการทรัพยากรธรรมชาติและสิ่งแวดล้อม (ด้านทรัพยากรน้ำ)
กระทรวงทรัพยากรธรรมชาติและสิ่งแวดล้อม**

ศูนย์ป้องกันวิกฤติน้ำ กรมทรัพยากรน้ำ

โทรศัพท์ ๐ ๒๒๗๑ ๖๐๐๐ ต่อ ๖๔๔๕ โทรสาร ๐ ๒๒๗๘ ๖๖๒๙ www.dwr.go.th ID Line: mekhalawoc Email: mekhala@dwr.mail.go.th

ศูนย์เทคโนโลยีสารสนเทศทรัพยากรน้ำบาดาล กรมทรัพยากรน้ำบาดาล

โทรศัพท์ ๐ ๒๖๖๖ ๗๐๙๐ โทรสาร ๐ ๒๖๖๖ ๗๑๐๐ www.dgr.go.th Email: itcenter@dgr.mail.go.th

สำนักงานนโยบายและแผนทรัพยากรธรรมชาติและสิ่งแวดล้อม

โทรศัพท์ ๐ ๒๖๖๕๖๕๐๐ www.onep.go.th Email: webmaster@onep.go.th

รายงานฉบับที่ ๒๙๐/๒๕๖๓

เวลา ๐๘.๐๐ น.

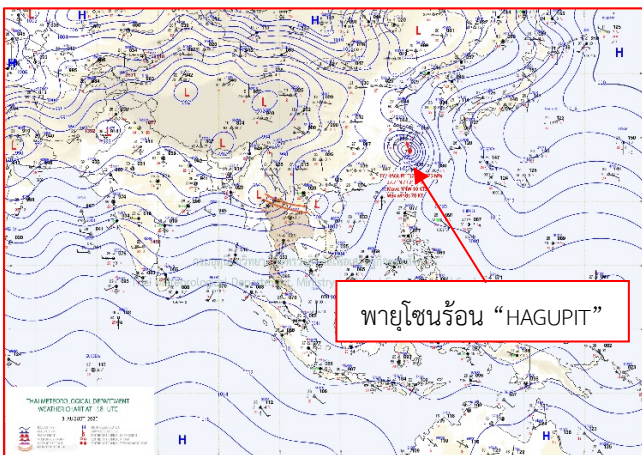
วันที่ ๔ สิงหาคม ๒๕๖๓

เรียนรมว.ทส. เลขาธิการ รมว.ทส. ที่ปรึกษา รมว.ทส. ปกท.ทส. รอง ปกท.ทส. อทน. อทบ. และหน่วยงานที่เกี่ยวข้อง

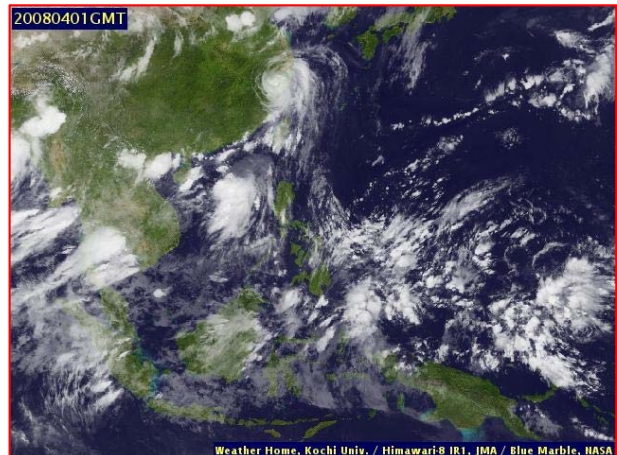
๑. สถานะอากาศ เวลา ๐๖.๐๐ น. (กรมอุตุนิยมวิทยา)

พยากรณ์อากาศ ๒๔ ชั่วโมงข้างหน้า ประเทศไทยมีฝนตกหนักบางพื้นที่บริเวณภาคเหนือ ภาคตะวันออกเฉียงเหนือ ภาคกลาง ภาคตะวันออก และภาคใต้ ขอให้ประชาชนบริเวณดังกล่าวระวังอันตรายจากฝนตกหนัก ซึ่งอาจทำให้เกิดน้ำท่วมฉับพลัน และน้ำป่าไหลหลากได้ ทั้งนี้เนื่องจากร่องมรสุมพาดผ่านภาคเหนือตอนบน เข้าสู่หย่อมความกดอากาศต่ำบริเวณประเทศเวียดนามตอนบน ประกอบกับมรสุมตะวันตกเฉียงใต้ที่พัดปกคลุมทะเลอันดามัน ประเทศไทย และอ่าวไทย มีกำลังแรง สำหรับคลื่นลมบริเวณทะเลอันดามันและอ่าวไทยตอนบนมีกำลังแรง โดยบริเวณทะเลอันดามันมีคลื่นสูง ๒-๔ เมตร ส่วนบริเวณอ่าวไทยมีคลื่นสูง ๒-๓ เมตร และบริเวณที่มีฝนฟ้าคะนองคลื่นสูงมากกว่า ๔ เมตร ขอให้ชาวเรือเดินเรือด้วยความระมัดระวังและควรงดออกจากฝั่ง รวมทั้งหลีกเลี่ยงบริเวณที่มีฝนฟ้าคะนอง จนถึงวันที่ ๔ สิงหาคม ๒๕๖๓

อนึ่ง พายุระดับ ๕ (ไต้ฝุ่น ฮากูปีต) บริเวณทางเหนือของเกาะใต้หวัน คาดว่าจะขึ้นฝั่งบริเวณมณฑลเจ้อเจียง ประเทศจีน ในวันที่ (๔ ส.ค.๖๓) โดยพายุนี้ไม่มีผลกระทบต่อประเทศไทย สำหรับหย่อมความกดอากาศต่ำ บริเวณตอนใต้ของประเทศฟิลิปปินส์กำลังเคลื่อนตัวทางทิศตะวันตกค่อนทางเหนือเล็กน้อย คาดว่าจะเคลื่อนผ่านทะเลจีนใต้ในระยะต่อไป

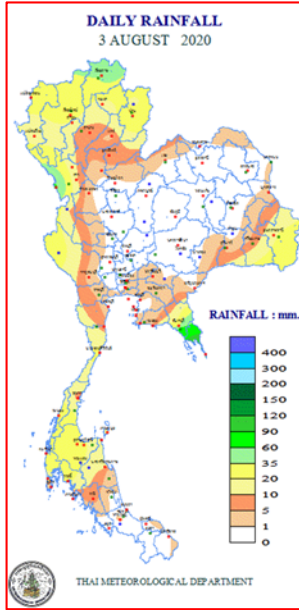


แผนที่อากาศ วันที่ ๔ ส.ค. ๒๕๖๓ เวลา ๐๑.๐๐ น.



ภาพถ่ายดาวเทียม วันที่ ๔ ส.ค. ๒๕๖๓ เวลา ๐๘.๐๐ น.

๒. ปริมาณฝนสะสม ณ เวลา ๐๗.๐๐น.(เมื่อวาน) - ๐๗.๐๐ น.(วันนี้) (กรมอุตุนิยมวิทยา)



จุดตรวจวัด	ปริมาณฝน (มม.)
จ.ตาก (แม่สอด)	๖๕.๓
จ.เชียงราย	๔๘.๙
จ.น่าน	๓๗.๘
จ.ระนอง	๓๐.๖
จ.นครนายก	๒๘.๘
จ.เชียงใหม่	๒๘.๓
จ.พังงา (ตะกั่วป่า)	๒๘.๒

๓. ปริมาณฝนสะสมของพื้นที่ลาดเชิงเขา ๑๒ ชม. ที่ผ่านมา (กรมทรัพยากรน้ำ)

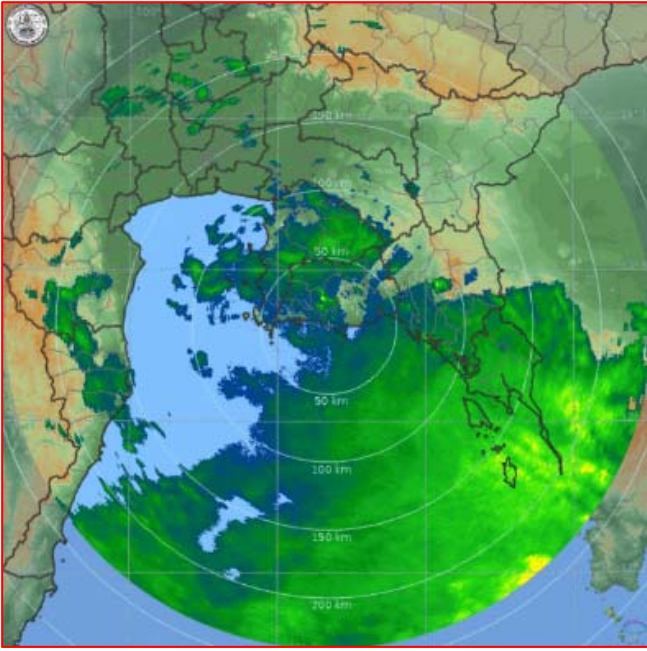
จุดตรวจวัด	ระดับการเตือน	ปริมาณฝน (มม./๑๒ ชม.)
บ้านเปียงซ้อ ต.ขุนน่าน อ.เฉลิมพระเกียรติ จ.น่าน	-	๑๒๐.๕
บ้านปากกล้วย ต.ป่าแดง อ.เมืองแพร่ จ.แพร่	-	๙๘.๕
บ้านฮ่าง ต.วังแก้ว อ.วังเหนือ จ.ลำปาง	-	๙๖.๐
บ้านคลองพร้าว ต.เกาะช้าง อ.เกาะช้าง จ.ตราด	-	๗๐.๐
บ้านปอน ต.ปอน อ.ทุ่งช้าง จ.น่าน	-	๕๙.๐
บ้านสลักเพชรเหนือ ต.เกาะช้างใต้ อ.เกาะช้าง จ.ตราด	-	๔๘.๐
บ้านแม่ปะ ต.สะเมิงเหนือ อ.สะเมิง จ.เชียงใหม่	-	๔๔.๕
บ้านแม่แพะ ต.สะเมิงเหนือ อ.สะเมิง จ.เชียงใหม่	-	๔๐.๐
บ้านปากกล้วย ต.สถาน อ.น่าน้อย จ.น่าน	-	๓๖.๕
บ้านป่าเลา ต.แม่หอพระ อ.แม่แตง จ.เชียงใหม่	-	๒๙.๐
บ้านนาใหม่ ต.เมืองมาย อ.แจ้ห่ม จ.ลำปาง	-	๒๙.๐
บ้านห้วยหก ต.เมืองแหง อ.เวียงแหง จ.เชียงใหม่	-	๒๘.๕
บ้านห้วยน้ำมา ทต.เวียงสรวย อ.แม่สรวย จ.เชียงราย	-	๒๘.๐

๔. ค่าความชื้นในดิน (กรมทรัพยากรน้ำ/คณะกรรมการแม่น้ำโขง)

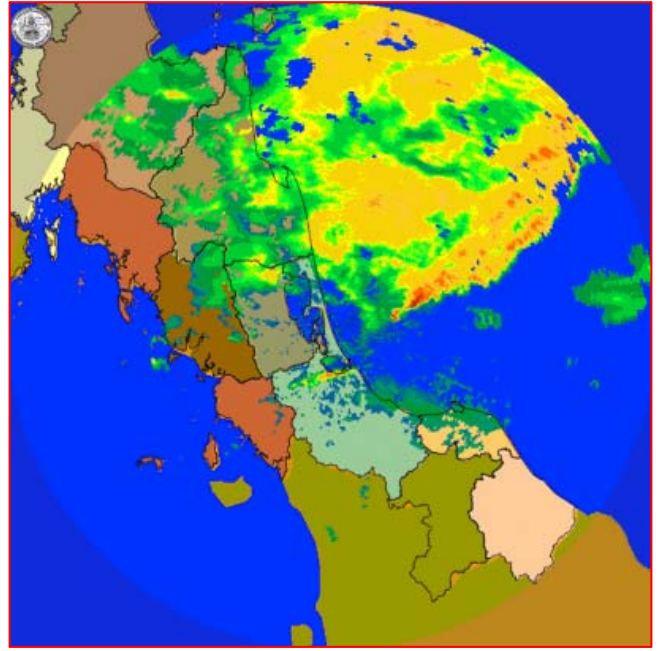
ภูมิภาค	ความชื้นในดิน [-] ๑ ก.ค. ๖๓	ความชื้นในดิน [-] ๓ ส.ค. ๖๓	แนวโน้ม
เหนือ	๒๐-๔๐	๒๐-๔๐	เพิ่มขึ้น
กลาง	๒๐-๔๐	๔๐-๖๐	เพิ่มขึ้น
ตะวันออกเฉียงเหนือ	๒๐-๔๐	๔๐-๖๐	ทรงตัว
ตะวันออก	๔๐-๖๐	๔๐-๖๐	เพิ่มขึ้น
ตะวันตก	๒๐-๔๐	๔๐-๖๐	เพิ่มขึ้น
ใต้	๖๐-๘๐	๖๐-๘๐	ทรงตัว

หมายเหตุ : ความชื้นในดิน ๐ หมายถึง ดินที่แห้งสนิท และ ๑๐๐ หมายถึง ดินที่อิ่มน้ำ

๕.เรดาร์ตรวจอากาศ ณ วันที่ ๔ สิงหาคม ๒๕๖๓ (กรมอุตุนิยมวิทยา)



สถานีระยอง เวลา ๐๙.๐๐ น.



สถานีสทิงพระ จ.สงขลา เวลา ๐๙.๐๐ น.

จากเรดาร์ตรวจอากาศจะพบว่ามียกุ่มเมฆฝนบริเวณภาคกลาง ภาคตะวันออก และภาคใต้ของประเทศไทย

๖. สถานการณ์น้ำในแหล่งเก็บกักน้ำ ณ วันที่ ๓ สิงหาคม ๒๕๖๓ (กรมชลประทาน กรมทรัพยากรน้ำ และสทช.)

๖.๑ สถาน้ำในอ่างเก็บน้ำขนาดใหญ่ปริมาตรน้ำในอ่างฯ ๓๐,๒๐๑ ล้าน ลบ.ม.คิดเป็นร้อยละ ๔๓ (ปริมาตรน้ำใช้การได้ ๖,๙๐๑ ล้าน ลบ.ม. คิดเป็นร้อยละ ๑๕) ปริมาตรน้ำในอ่างฯ เทียบกับปี ๒๕๖๒ (๓๓,๙๙๓ ล้าน ลบ.ม. คิดเป็นร้อยละ ๔๘) น้อยกว่าปี ๒๕๖๒ จำนวน ๓,๗๙๒ ล้าน ลบ.ม. ปริมาณน้ำไหลลงอ่างฯ จำนวน ๒๐๕.๓๙ ล้าน ลบ.ม. ปริมาณน้ำระบาย จำนวน ๔๙.๙๗ ล้าน ลบ.ม. สามารถรับน้ำได้อีก ๔๐,๗๒๖ ล้าน ลบ.ม.

อ่างเก็บน้ำ	ปริมาตรน้ำในอ่าง		ปริมาตรน้ำใช้การได้		ปริมาตรน้ำไหลลงอ่าง		ปริมาตรน้ำระบาย		ปริมาตรน้ำรับได้อีก (ล้าน ม. ^๓) (ความจุที่ รมส.- ปริมาตรน้ำ ปัจจุบัน)
	ปริมาตร (ล้าน ม. ^๓)	% น้ำเก็บ กัก	ปริมาตร (ล้าน ม. ^๓)	% น้ำใช้ การ	วันนี้ (ล้าน ม. ^๓)	เมื่อวาน (ล้าน ม. ^๓)	วันนี้ (ล้าน ม. ^๓)	เมื่อวาน (ล้าน ม. ^๓)	
๑.ภูมิพล	๓,๙๓๓	๒๙	๑๓๓	๑	๙.๑๔	๑๐.๔๒	๔.๐๐	๔.๐๐	๙,๕๒๙
๒.สิริกิติ์	๓,๒๗๑	๓๔	๔๒๑	๖	๖๖.๘๓	๘.๖๑	๘.๙๓	๑๔.๗๘	๗,๒๓๗
๓.จุฬารัตน์	๕๓	๓๓	๑๖	๑๓	๒.๑๐	๐.๒๙	๐.๔๔	๑.๐๔	๑๒๘
๔.อุบลรัตน์	๓๓๘	๑๔	-๒๔๓	-๑๓	๑๗.๗๙	๙.๒๒	๐.๓๐	๐.๓๐	๔,๓๐๒
๕.ลำปาว	๕๖๔	๒๙	๔๖๔	๒๕	๙.๒๑	๔.๐๘	๓.๖๗	๓.๖๗	๑,๘๘๖
๖.สิรินธร	๑,๑๐๐	๕๖	๒๖๙	๒๔	๑๖.๙๐	๖.๗๙	๐.๒๕	๐.๒๓	๘๖๖
๗.ป่าสักชลสิทธิ์	๘๘	๙	๘๕	๙	๐.๑๕	๐.๑๕	๐.๔๓	๐.๔๓	๘๗๒
๘.ศรีนครินทร์	๑๑,๘๔๓	๖๗	๑,๕๗๘	๒๑	๕.๑๖	๓.๕๑	๙.๘๙	๑๐.๐๙	๖,๙๒๗
๙.วชิราลงกรณ์	๓,๕๘๐	๔๐	๕๖๘	๑๐	๑๔.๙๗	๓.๘๐	๑๐.๐๑	๙.๙๙	๗,๔๒๐
๑๐.ขุนด่านปราการชล	๕๔	๒๔	๕๐	๒๓	๐.๑๙	๐.๑๙	๐.๓๘	๐.๑๒	๑๗๑
๑๑.รัชชประภา	๒,๗๗๐	๔๙	๑,๔๑๙	๓๓	๒๗.๖๘	๑๗.๗๘	๐.๐๐	๒.๐๖	๓,๓๗๔
๑๒.บางบาล	๑,๐๖๕	๗๓	๗๘๙	๖๗	๕.๔๔	๖.๔๖	๓.๙๑	๔.๐๐	๕๒๕

๖.๒ อ่างเก็บน้ำขนาดกลาง ๓๕๐ แห่ง มีปริมาณน้ำ ๑,๖๗๘ ล้าน ลบ.ม. (๓๑%) ปริมาณน้ำใช้การ ๑,๓๓๖ ล้าน ลบ.ม. (๒๗%)

๖.๓ แหล่งน้ำธรรมชาติขนาดใหญ่ ๖ แห่ง มีปริมาณน้ำรวม ๑๔๘.๘๙ ล้าน ลบ.ม. (๒๙%)

๖.๔ แหล่งน้ำในพื้นที่นอกเขตชลประทาน ๑๔๑,๐๒๒ แห่ง มีปริมาณน้ำรวม ๑,๘๘๙ ล้าน ลบ.ม. (๓๘%)

๗. สถานการณ์น้ำในประเทศ ณ วันที่ ๑ - ๔ สิงหาคม ๒๕๖๓ (กรมชลประทาน)

สถานี	แม่น้ำ	อำเภอ	จังหวัด	ระดับ ตลิ่ง (ม.รทก.)	ระดับน้ำ (ม.รทก.)				แนวโน้ม	เปรียบ เทียบ ระดับตลิ่ง
					เสาร์	อาทิตย์	จันทร์	อังคาร		
					๑ ส.ค.	๒ ส.ค.	๓ ส.ค.	๔ ส.ค.		
P.๑	ปิง	เมือง	เชียงใหม่	๓.๗๐	๑.๒๕	๑.๐๕	๑.๓๔	๒.๐๐	เพิ่มขึ้น	-๑.๗๐
W.๑C	วัง	เมือง	ลำปาง	๕.๒๐	๐.๑๕	๐.๐๒	-๐.๐๙	-๐.๒๐	ลดลง	-๕.๔๐
Y.๑๖	ยม	บางระกำ	พิษณุโลก	๗.๓๐	-๑.๐๘	-๑.๐๘	-๑.๐๘	-๑.๐๘	ทรงตัว	-๘.๓๘
N.๗A	น่าน	เมือง	พิจิตร	๙.๘๗	๑.๔๓	๑.๒๕	๑.๔๐	๑.๙๔	เพิ่มขึ้น	-๗.๙๓
C.๒	เจ้าพระยา	เมือง	นครสวรรค์	๒๖.๒๐	๑๖.๖๓	๑๖.๖๖	๑๖.๖๕	๑๖.๖๔	ลดลง	-๙.๕๖
C.๑๓	เจ้าพระยา	สรรพยา	ชัยนาท	๑๖.๓๔	๕.๓๘	๕.๓๘	๕.๓๘	๕.๓๘	ทรงตัว	-๑๐.๙๖
M.๖A	มูล	สตึก	บุรีรัมย์	๖.๐๐	-๐.๔๖	-๐.๒๙	-๐.๓๕	-๐.๓๗	ลดลง	-๖.๓๗
M.๗	มูล	เมือง	อุบลราชธานี	๗.๐๐	๒.๒๐	๒.๒๗	๒.๓๐	๒.๒๑	ลดลง	-๔.๗๙
M.๑๙๑	ลำตะคอง	เมือง	นครราชสีมา	๓.๐๐	๑.๑๗	๑.๐๔	๑.๑๒	๑.๐๘	ลดลง	-๑.๙๒
M.๖๙	ลำเซบก	ตระการพืชผล	อุบลราชธานี	๗.๓๐	๔.๙๕	๔.๙๖	๔.๔๙	๔.๕๓	เพิ่มขึ้น	-๒.๗๗
X.๖๔	คลองท่าแซะ	ท่าแซะ	ชุมพร	๑๗.๑๓	๗.๙๖	๘.๔๔	๙.๒๘	๑๐.๙๑	เพิ่มขึ้น	-๖.๒๒
X.๑๔๙	คลองกลาย	นบพิตำ	นครศรีธรรมราช	๓๓.๙๖	๒๘.๔๐	๒๘.๔๘	๒๘.๔๙	๒๘.๔๒	ลดลง	-๕.๕๔
X.๒๗๔	แม่น้ำโก-ลก	แว้ง	นราธิวาส	๒๔.๑๘	๑๘.๘๒	๑๘.๗๘	๑๘.๖๗	๑๘.๖๗	ทรงตัว	-๕.๕๑
X.๓๗A	แม่น้ำตาปี	พระแสง	สุราษฎร์ธานี	๑๑.๗๐	๖.๘๖	๖.๙๔	๗.๗๔	๘.๒๕	เพิ่มขึ้น	-๓.๔๕

*** ยังไม่ได้รับรายงาน

๘. สถานการณ์น้ำในพื้นที่ลุ่มน้ำโขง ณ วันที่ ๔ สิงหาคม ๒๕๖๓ (คณะกรรมการแม่น้ำโขง)

สถานี	ระดับ อ้างอิง (ม.รทก.)	ระดับ ตลิ่ง (ม.)	ระดับน้ำ (ม.)					เปรียบ เทียบระดับ ตลิ่ง (ม.)	ผลต่างของระดับน้ำ (ม.)		แนว โน้ม
			๓๑ ก.ค.	๑ ส.ค.	๒ ส.ค.	๓ ส.ค.	๔ ส.ค.		๓ วัน ย้อนหลัง	๕ วัน ย้อนหลัง	
อ.เชียงแสน จ.เชียงราย	๓๕๗.๑๑๐	๑๒.๘๐	๓.๓๐	๓.๔๙	๒.๙๙	๒.๗๘	๒.๔๕	-๑๐.๓๕	-๐.๕๔	-๐.๘๕	ลดลง
อ.เชียงคาน จ.เลย	๑๙๔.๑๑๘	๑๖.๐๐	๖.๐๐	๖.๑๖	๖.๔๐	๗.๑๐	๘.๘๐	-๗.๒๐	๒.๔๐	๒.๘๐	เพิ่มขึ้น
อ.เมือง จ.หนองคาย	๑๕๓.๖๔๘	๑๒.๒๐	๓.๐๙	๓.๐๓	๓.๑๕	๓.๔๔	๔.๒๐	-๘.๐๐	๑.๐๕	๑.๑๑	เพิ่มขึ้น
อ.เมือง จ.นครพนม	๑๓๒.๖๘๐	๑๒.๐๐	๓.๓๘	๓.๓๗	๓.๓๓	๓.๘๐	๕.๔๑	-๖.๕๙	๒.๐๘	๒.๐๓	เพิ่มขึ้น
อ.เมือง จ.มุกดาหาร	๑๒๔.๒๑๙	๑๒.๕๐	๓.๓๙	๓.๔๐	๓.๔๕	๓.๕๒	๔.๓๔	-๘.๑๖	๐.๘๙	๐.๙๕	เพิ่มขึ้น
อ.โขงเจียม จ.อุบลราชธานี	๘๙.๐๓๐	๑๔.๕๐	๓.๘๗	๓.๘๙	๔.๐๓	๔.๓๒	๔.๔๓	-๑๐.๐๗	๐.๔๐	๐.๕๖	เพิ่มขึ้น

*** ไม่มีสถานการณ์

๙. สถานการณ์เตือนภัย Early Warning ณ วันที่ ๔ สิงหาคม ๒๕๖๓ (กรมทรัพยากรน้ำ)

[เวลา ๑๕.๐๐ น.(เมื่อวาน) - ๐๘.๐๐ น.(วันนี้)]

การแจ้งเตือน	สถานี	การแจ้งเตือน
เตือนสีแดง (อพยพ)	บ้านปากกรอง ตำบลชาติตระการ อำเภอชาติตระการ จังหวัดพิษณุโลก	ระดับน้ำ ๕.๓๒ เมตร ระดับวิกฤต ๕.๐๐ เมตร
เตือนสีเหลือง (เตือนภัย)	บ้านทัพป่าเส้า ตำบลวังเหนือ อำเภอวังเหนือ จังหวัดลำปาง บ้านคลองพร้าว ตำบลเกาะช้าง อำเภอเกาะช้าง จังหวัดตราด บ้านหาดไร่ ตำบลน้ำมวบ อำเภอเวียงสา จังหวัดน่าน บ้านห้วยสำน ตำบลสันทราย อำเภอพร้าว จังหวัดเชียงใหม่	ปริมาณฝนสะสม ๑๒ ชั่วโมง ๑๐๐.๐ มิลลิเมตร ปริมาณฝนสะสม ๑๒ ชั่วโมง ๑๑๙.๐ มิลลิเมตร ระดับน้ำ ๘.๐๐ เมตร ระดับวิกฤต ๙.๐๐ เมตร ปริมาณฝนสะสม ๑๒ ชั่วโมง ๙๗.๕ มิลลิเมตร
เตือนสีเขียว (เฝ้าระวัง)	บ้านแม่สรวย ตำบลแม่สรวย อำเภอแม่สรวย จังหวัดเชียงราย บ้านสะลงนอก ตำบลสะลง อำเภอแม่ริม จังหวัดเชียงใหม่ บ้านน้ำริน ตำบลสบป่อง อำเภอปางมะผ้า จังหวัดแม่ฮ่องสอน บ้านขุนสำเนา ตำบลโป่งสา อำเภอปาย จังหวัดแม่ฮ่องสอน	ระดับน้ำ ๓.๖๘ เมตร ระดับวิกฤต ๕.๕๐ เมตร ระดับน้ำ ๒.๒๗ เมตร ระดับวิกฤต ๔.๕๐ เมตร ปริมาณฝนสะสม ๑๒ ชั่วโมง ๘๒.๕ มิลลิเมตร ปริมาณฝนสะสม ๑๒ ชั่วโมง ๘๒.๕ มิลลิเมตร

*** สำนักงานทรัพยากรน้ำภาคที่เกี่ยวข้องได้ดำเนินการแจ้งอาสาสมัครและเครือข่าย รวมถึงหน่วยงานที่เกี่ยวข้องในพื้นที่เสี่ยงภัยแล้ว

๑๐. พื้นที่ติดตามและเฝ้าระวังสถานการณ์ธรณีพิบัติภัย ณ วันที่ ๔ สิงหาคม ๒๕๖๓ (กรมทรัพยากรธรณี)

ประกาศเฝ้าระวังภัยดินถล่มและน้ำป่าไหลหลากในพื้นที่เสี่ยงภัย โดยเฉพาะในพื้นที่เชียงใหม่ แม่ฮ่องสอน ตาก น่าน เชียงราย พะเยา ลำปาง ลำพูน แพร่ อุดรดิตถ์ พิษณุโลก เพชรบูรณ์ กาญจนบุรี เลย หนองคาย อุดรธานี ระยอง ปราจีนบุรี จันทบุรี ตราด ระนอง พังงา กระบี่ ชุมพร สุราษฎร์ธานี และนครศรีธรรมราช เพื่อให้หน่วยงานที่เกี่ยวข้องและประชาชนในพื้นที่เสี่ยงภัยทำการเฝ้าระวังและแจ้งเตือนภัยได้ทันทั่วทั้งพื้นที่ รวมทั้งการเตรียมความพร้อมรับมือกับสถานการณ์ธรณีพิบัติภัยที่อาจจะเกิดขึ้นได้

๑๑. เหตุการณ์วิกฤตน้ำปัจจุบัน ณ วันที่ ๔ สิงหาคม ๒๕๖๓ [เวลา ๑๕.๐๐ น.(เมื่อวาน) - ๐๘.๐๐ น. (วันนี้)]

จ.พิษณุโลก - ประกาศเตือนประชาชนวันนี้ (๔ ส.ค.) ห้ามลงเล่นน้ำตกทุกแห่งที่รับน้ำจากลำน้ำเข็ก ไม่ว่าจะเป็นน้ำตกปอย น้ำตกแก่งซอง น้ำตกสกูโณทยาน เนื่องจากอิทธิพลของพายุซินลากู ส่งผลให้น้ำจากเทือกเขาเพชรบูรณ์ไหลหลากลงสู่ลำน้ำเข็กจนปริมาณน้ำค่อนข้างสูงและเชี่ยวกราก

๑๒. สถานการณ์ภาวะน้ำท่วม และสถานการณ์ฝนแล้ง/ฝนทิ้งช่วง ณ วันที่ ๔ สิงหาคม ๒๕๖๓ (ปก.)

สถานการณ์น้ำไหลหลาก วาตภัย ดินโคลนถล่ม และดินสไลด์

จากอิทธิพลพายุ "ซินลากู" (SINLAKU) ทำให้ประเทศไทยมีฝนตกหนักถึงหนักมากบางแห่ง ทำให้เกิดน้ำท่วมฉับพลัน น้ำป่าไหลหลาก และคลื่นลมแรง ในช่วงวันที่ ๑ ส.ค. ๖๓ - ปัจจุบัน ส่งผลให้เกิดสถานการณ์น้ำไหลหลาก วาตภัย ดินโคลนถล่ม และดินสไลด์ ดังนี้

น้ำไหลหลาก มีพื้นที่ได้รับผลกระทบ ๑๓ จังหวัด ๓๒ อำเภอ ๗๒ ตำบล ๒๘๔ หมู่บ้าน ประชาชนได้รับผลกระทบ ๑๒,๖๘๙ ครัวเรือน มีผู้เสียชีวิต ๓ ราย (จ.หนองบัวลำภู สาเหตุน้ำพัดพา จ.พิษณุโลก สาเหตุน้ำพัดพา จ.อุดรธานี สาเหตุน้ำพัดพา) ผู้บาดเจ็บ ๑ ราย (จ.พิษณุโลก) พื้นที่การเกษตร ๓๘,๑๙๐ ไร่ ปลูกในกระชัง ๒๐ ตัน ดังนี้

จังหวัด	วันเกิดเหตุ	จำนวน			รายชื่ออำเภอ	ความเสียหาย		
		อำเภอ	ตำบล	หมู่บ้าน/ ชุมชน		ครัวเรือน	เสียชีวิต	บาดเจ็บ
ภาคเหนือ รวม ๘ จังหวัด ๑๙ อำเภอ ๔๕ ตำบล ๑๙๑ หมู่บ้าน ประชาชนได้รับผลกระทบ ๑๑,๐๐๗ ครัวเรือน								
๑.น่าน	๒ ส.ค. ๖๓	๗	๑๖	๕๓	เมืองฯ ภูเพียง นาน้อย เวียงสา ปัว บ้านหลวง ท่าวังผา	๖๖๘	-	-
๒.อุดรดิตถ์	๒ ส.ค. ๖๓	๑	๑	๑	ปากท่า	๑๗๕	-	-
	๓ ส.ค. ๖๓	๑	๓	๘	น้ำปาด	๑๙๖	-	-
๓.ลำปาง	๒ ส.ค. ๖๓	๓	๑๐	๓๔	วังเหนือ แจ้ห่ม เมืองปาน	๓๐	-	-
๔.พะเยา	๒ ส.ค. ๖๓	๓	๗	๑๐	ปัง เชียงม่วน เมืองฯ	-	-	-
๕.เชียงราย	๒ ส.ค. ๖๓	๑	๗	๙๓	เวียงป่าเป้า	๑๐,๓๗๒	-	-
๖.เชียงใหม่	๒ ส.ค. ๖๓	๑	๑	๑	ดอยสะเก็ด	-	-	-
๗.แพร่	๒ ส.ค. ๖๓	๒	๔	๑๓	เมืองฯ สอง	๑๐	-	-
๘.พิษณุโลก	๒ ส.ค. ๖๓	๑	๑	๑	นครไทย	-	๑	-
ภาคตะวันออกเฉียงเหนือ รวม ๕ จังหวัด ๑๒ อำเภอ ๒๒ ตำบล ๗๐ หมู่บ้าน ประชาชนได้รับผลกระทบ ๑,๒๓๘ ครัวเรือน								
๙.เลย	๒ ส.ค. ๖๓	๔	๙	๓๗	เมืองฯ เชียงคาน ปากชม นาด้าง	๗๙๕	-	-
๑๐.หนองบัวลำภู	๒ ส.ค. ๖๓	๒	๕	๑๕	นากลาง นาหวัง	๒๕๐	๑	-
๑๑.อุดรธานี	๒ ส.ค. ๖๓	๓	๕	๑๓	นาูง น้ำโสม บ้านฝื่อ	๑๙๐	๑	-
๑๒.นครพนม	๒ ส.ค. ๖๓	๑	๑	๒	บ้านแพง	๓	-	-
๑๓.กาฬสินธุ์	๒ ส.ค. ๖๓	๒	๒	๓	นาคู หนองกุงศรี	-	-	-

ดินสโกลด์ มีพื้นที่ได้รับผลกระทบ ๒ จ. ๒ อ. ๓ ต. ๓ ม. ไม่มีผู้ได้รับบาดเจ็บและเสียชีวิต ดังนี้

จังหวัด	วันเกิดเหตุ	จำนวน			รายชื่ออำเภอ	ความเสียหาย		
		อำเภอ	ตำบล	หมู่บ้าน/ ชุมชน		ครัวเรือน	เสียชีวิต	บาดเจ็บ
ภาคเหนือ รวม ๒ จังหวัด ๒ อำเภอ ๓ ตำบล ๓ หมู่บ้าน								
๑.น่าน	๒ ส.ค. ๖๓	๑	๑	๑	เฉลิมพระเกียรติ	-	-	-
	๓ ส.ค. ๖๓		๑	๑		-	-	-
๒.แม่ฮ่องสอน	๓ ส.ค. ๖๓	๑	๑	๑	เมืองฯ	-	-	-

สถานการณ์ภัยแล้ง

ตั้งแต่วันที่ ๑๗ ตุลาคม ๒๕๖๒ ถึงปัจจุบัน มีจังหวัดที่มีการประกาศเขตการให้ความช่วยเหลือผู้ประสบภัยพิบัติกรณีฉุกเฉิน (ภัยแล้ง) ตามระเบียบกระทรวงการคลังว่าด้วยเงินทดรองราชการเพื่อช่วยเหลือผู้ประสบภัยพิบัติกรณีฉุกเฉิน พ.ศ. ๒๕๖๒ มีสถานการณ์ทั้งหมด ๓๐ จังหวัด ๑๖๘ อำเภอ ๘๙๐ ตำบล ๕ เทศบาล ๗,๖๕๔ หมู่บ้าน/ชุมชน ได้แก่ จังหวัดเชียงราย เชียงใหม่ พะเยา น่าน สุโขทัย เพชรบูรณ์ ตาก พิษณุโลก อุตรดิตถ์ หนองคาย บึงกาฬ นครพนม สกลนคร กาฬสินธุ์ มหาสารคาม นครราชสีมา บุรีรัมย์ ชัยภูมิ ศรีสะเกษ นครสวรรค์ อุทัยธานี ชัยนาท สุพรรณบุรี กาญจนบุรี ฉะเชิงเทรา ปราจีนบุรี จันทบุรี ชลบุรี สงขลา และจังหวัดมุกดาหาร

สถานการณ์ยุติแล้ว รวมทั้งสิ้น ๒๙ จังหวัด ๑๕๓ อำเภอ ๗๙๕ ตำบล ๔ เทศบาล ๖,๘๑๖ หมู่บ้าน/ชุมชน

ยุติสถานการณ์ฯ ทั้งจังหวัด ๒๘ จังหวัด ๑๔๔ อำเภอ ๗๖๒ ตำบล ๔ เทศบาล ๖,๗๘๐ หมู่บ้าน/ชุมชน ได้แก่ จ.กาฬสินธุ์ (๑ อ. ๔ ต. ๒๗ ม.) เพชรบูรณ์ (๖ อ. ๔๑ ต. ๒๕๔ ม.) นครพนม (๓ อ. ๑๑ ต. ๖๔ ม.) สงขลา (๑ อ. ๑๑ ต. ๑ เทศบาล ๕๘ ม.) สุโขทัย (๔ อ. ๑๖ ต. ๙๑ ม.) หนองคาย (๘ อ. ๔๐ ต. ๓๕๘ ม.) พิษณุโลก (๓ อ. ๑๒ ต. ๘๓ ม.) สกลนคร (๘ อ. ๕๖ ต. ๔๔๒ ม.) เชียงราย (๑๕ อ. ๗๗ ต. ๖๖๗ ม.) น่าน (๓ อ. ๙ ต. ๖๕ ม.) อุตรดิตถ์ (๕ อ. ๑๕ ต. ๑๐๗ ม.) นครสวรรค์ (๖ อ. ๒๖ ต. ๑๖๔ ม.) ปราจีนบุรี (๒ อ. ๔ ต. ๑๑ ม.) นครราชสีมา (๘ อ. ๕๓ ต. ๑ เทศบาล ๕๒๗ หมู่บ้าน/ชุมชน) ชลบุรี (๑ อ. ๑ ต. ๗ ม.) ตาก (๑ อ. ๑๐ ต. ๘๙ ม.) ศรีสะเกษ (๘ อ. ๔๑ ต. ๔๓๒ ม.) มุกดาหาร (๑ อ. ๑ ต. ๗ ม.) จ.สุพรรณบุรี (๖ อ. ๓๓ ต. ๒๔๕ ม.) จ.ชัยนาท (๔ อ. ๑๖ ต. ๑๕๘ ม.) จ.กาญจนบุรี (๖ อ. ๒๒ ต. ๑๙๕ ม.) จ.บึงกาฬ (๔ อ. ๓๒ ต. ๒๕๒ ม.) จ.จันทบุรี (๖ อ. ๓๑ ต. ๒๑๗ ม.) และเชียงใหม่ (๕ อ. ๑๕ ต. ๑๑๗ ม.) พะเยา (๘ อ. ๔๘ ต. ๕๒๐ ม.) ฉะเชิงเทรา (๓ อ. ๖ ต. ๑๘ ม.) จ.มหาสารคาม (๗ อ. ๔๘ ต. ๕๙๐ ม.) และ จ.บุรีรัมย์ (๑๑ อ. ๘๓ ต. ๑ เทศบาล ๙๔๓ หมู่บ้าน/ชุมชน)

ยุติสถานการณ์ฯ บางพื้นที่ ๑ จังหวัด ๙ อ. ๓๓ ต. ๑๐๘ ม. ได้แก่ จ.ชัยภูมิ (๙ อ. ๓๓ ต. ๑๐๘ ม. ยังคงมีสถานการณ์ ๗ อ. ๒๘ ต. ๒๑๘ ม.)

ยังคงเหลือสถานการณ์ฯ ๒ จังหวัด ๑๕ อำเภอ ๙๕ ตำบล ๑ เทศบาล ๘๓๘ หมู่บ้าน/ชุมชน

จังหวัด	จำนวน			รายชื่ออำเภอที่ประกาศเขตภัยพิบัติฯ
	อำเภอ	ตำบล	หมู่บ้าน/ ชุมชน	
ภาคตะวันออกเฉียงเหนือ รวม ๑ จังหวัด ๗ อำเภอ ๒๘ ตำบล ๒๑๘ หมู่บ้าน/ชุมชน				
๑.ชัยภูมิ	๗	๒๘	๒๑๘	คอนสาร (๗ ต. ๑๘ ม.) บ้านแท่น (๒ ต. ๔ ม.) หนองบัวระเหว (๕ ต. ๕๑ ม.) เทพสถิต (๕ ต. ๙๒ ม.) ภูเขียว (๔ ต. ๑๘ ม.) หนองบัวแดง (๒ ต. ๖ ม.)
ภาคกลางและตะวันออก รวม ๑ จังหวัด ๘ อำเภอ ๖๗ ตำบล ๑ เทศบาล ๖๒๐ หมู่บ้าน/ชุมชน				
๒.อุทัยธานี	๘	๖๗	๖๒๐	เมืองฯ (๑๑ ต. ๖๖ ม. ๑ ท. ๑ ช.) ท้าพหัน (๑๐ ต. ๙๐ ม.) หนองขาหย่าง (๙ ต. ๕๓ ม.) หนองฉาง (๑๐ ต. ๙๗ ม.)สว่างอารมณ์ (๕ ต. ๖๒ ม.) ลานสัก (๖ ต. ๘๔ ม.) ห้วยคต (๓ ต. ๓๑ ม.) บ้านไร่ (๑๓ ต. ๑๓๖ ม.)
รวม ๒ จังหวัด	๑๕	๙๕	๘๓๘	

๑๓. การคาดหมายลักษณะอากาศ ๗ วันข้างหน้า (ระหว่างวันที่ ๓ - ๙ ส.ค. ๒๕๖๓)

ในช่วงวันที่ ๓ - ๕ ส.ค. ๖๓ หย่อมความกดอากาศต่ำที่อ่อนกำลังลงจากพายุซินลากูบริเวณประเทศเมียนมา พาดเข้าสู่ร่องมรสุมพาดผ่านภาคเหนือ และภาคตะวันออกเฉียงเหนือตอนบน ประกอบกับมรสุมตะวันตกเฉียงใต้ที่พัดปกคลุมทะเลอันดามัน ประเทศไทย และอ่าวไทยมีกำลังแรง ลักษณะเช่นนี้ทำให้ประเทศไทยมีฝนต่อเนื่องและมีฝนตกหนักบางแห่ง สำหรับคลื่นลมบริเวณทะเลอันดามันและอ่าวไทยยังคงมีกำลังแรง โดยทะเลอันดามันมีคลื่นสูง ๒-๔ เมตร ส่วนบริเวณอ่าวไทยคลื่นสูง ๒-๓ เมตร และบริเวณที่มีฝนฟ้าคะนองคลื่นสูงมากกว่า ๔ เมตร ส่วนในวันที่ ๖ - ๙ ส.ค. ๖๓ มรสุมตะวันตกเฉียงใต้ที่พัดปกคลุมทะเลอันดามัน ประเทศไทย และอ่าวไทยจะเริ่มมีกำลังอ่อนลง ลักษณะเช่นนี้ทำให้บริเวณประเทศไทยยังคงมีฝนตกหนักบางแห่ง ส่วนคลื่นลมบริเวณทะเลอันดามันและอ่าวไทยมีกำลังปานกลาง โดยทะเลอันดามันมีคลื่นสูงประมาณ ๒ เมตร

อนึ่ง หย่อมความกดอากาศต่ำ บริเวณตอนใต้ของประเทศฟิลิปปินส์กำลังเคลื่อนตัวทางทิศตะวันตกค่อนทางเหนือเล็กน้อย คาดว่าจะเคลื่อนผ่านทะเลจีนใต้ในระยะต่อไป

๑๔. ความช่วยเหลือภัยแล้งสะสมของกรมทรัพยากรน้ำ

ความช่วยเหลือในพื้นที่ประสบปัญหาภัยแล้ง ตั้งแต่วันที่ ๑ ตุลาคม ๒๕๖๒ - ๓๑ กรกฎาคม ๒๕๖๓

หน่วยงาน	จังหวัด	ปริมาณการ สูบน้ำ (ลบ.ม.)	ปริมาณการ แจกจ่ายน้ำ สะอาด (ลิตร)	ประโยชน์ที่ได้รับ		
				อุปโภค-บริโภค		พื้นที่เกษตร (ไร่)
				ครัวเรือน	ประชากร	
ภาค ๑	ลำปาง	๔๙๒,๒๐๐	๑,๕๕๖,๙๔๖	๑๗๒,๒๗๖	๔๖๐,๙๐๘	๒,๐๕๖
	เชียงใหม่	๗๒๙,๙๒๐	๑๘๑,๐๙๔	๒๑,๒๐๑	๘๗,๖๗๕	๑,๗๐๐
	แม่ฮ่องสอน	-	๑๔๖,๔๖๐	๙,๒๔๘	๖๐,๙๘๖	-
	เชียงราย	-	๓๖๑,๓๙๗	๕๖,๔๗๑	๑๗๔,๔๗๗	-
	กำแพงเพชร	-	๒๓๐,๕๗๔	๔๔,๑๒๕	๑๗๙,๓๑๐	-
	ลำพูน	๑,๒๘๗,๔๓๐	๑๘๐,๐๐๐	๕๕	๑๙๐	๕,๔๕๐
	พะเยา	-	๑๘,๐๐๐	๑๒๖	๕๐๐	-
ภาค ๒	นครสวรรค์	๑๐,๕๗๐,๕๐๐	๑๓๘,๐๐๐	๗,๓๙๕	๑๔,๖๑๓	๑๐,๒๐๐
	สิงห์บุรี	๑,๘๔๓,๕๖๐	-	๑๕๐	๖๐๐	-
	อุทัยธานี	๕,๒๐๓,๙๘๐	๑๘๐,๐๐๐	๙๕๑	๓,๔๕๐	๔,๐๐๐
	สระบุรี	๕,๖๗๖,๔๘๐	๑๒๐,๐๐๐	๔,๙๐๒	๒๒,๖๘๓	๑๗,๐๐๐
	ปทุมธานี	๗,๗๙๗,๖๐๐	-	๑๒,๔๗๒	๔๒,๒๕๘	๓๑,๔๔๗
	เพชรบูรณ์	๘๑,๐๐๐	-	๒,๐๖๓	๙,๐๗๖	-
	ชัยนาท	-	๑๐๘,๐๐๐	-	๓๐	-
ภาค ๓	อุดรธานี	๕,๙๗๘,๘๐๐	๖๐,๐๐๐	๔,๓๓๓	๔๒,๕๘๔	๑,๘๔๕
	หนองคาย	๒,๑๖๐,๕๐๐	-	๓,๑๔๗	๑๐,๐๘๘	๙,๐๗๗
	สกลนคร	๔,๒๖๗,๐๐๐	-	๓,๑๓๘	๑๑,๑๘๖	๓,๑๐๐
	หนองบัวลำภู	-	๕๔,๐๐๐	๓๒๕	๑,๑๗๓	-
	เลย	-	๔๒,๐๐๐	๒๒๔	๗๔๘	-
	บึงกาฬ	-	๖,๐๐๐	๒๐๑	๗๖	-
ภาค ๔	ชัยภูมิ	๔๙๐,๐๕๐	-	๗,๒๕๐	๒๒,๓๗๙	-
	ขอนแก่น	๒,๓๖๑,๕๕๐	๑,๐๕๐,๐๐๐	๗,๕๘๖	๒๙,๘๕๓	-
	มหาสารคาม	๒๙๓,๑๐๐	๑,๕๙๐,๐๐๐	๑,๐๘๖	๔,๓๙๔	-
	กาฬสินธุ์	-	๑๘,๐๐๐	๓๗๓	๑,๗๐๐	-
ภาค ๕	นครราชสีมา	๕,๑๒๐,๔๐๐	๓,๒๕๒,๐๐๐	๑๘,๖๗๐	๔๔,๖๕๕	๑๑๕

	บุรีรัมย์	๓๗๒,๐๐๐	-	๑,๖๔๐	๖,๘๒๕	-
ภาค ๖	ปราจีนบุรี	๙,๙๘๘,๔๘๐	๒๒๘,๐๐๐	๕,๕๔๘	๑๙,๒๐๕	๑๑,๖๓๑
	ระยอง	๒,๑๕๙,๒๕๐	๕,๒๘๖,๘๐๐	๒,๖๙๔	๘,๐๙๔	๓,๘๕๑
	จันทบุรี	๕,๒๙๑,๓๐๐	๗๓๘,๐๐๐	๒,๒๔๖	๖,๗๙๗	๑๗,๐๓๑
	ตราด	๖,๘๐๙,๒๐๐	-	๒,๕๑๑	๖,๑๑๘	๒๐,๘๕๐
	สระแก้ว	๔๒๒,๔๐๐	-	๑๕,๑๘๐	๕๒,๔๙๐	-
ภาค ๗	สุพรรณบุรี	๑๑,๙๓๑,๓๔๗	-	๑,๘๗๔	๖,๓๔๐	๑๗,๕๖๗
	ราชบุรี	๑,๓๔๑,๓๖๐	๓๖,๐๐๐	๑๖๐	๕๕๖	๑,๐๓๐
	เพชรบุรี	๒๕๗,๕๘๐	-	๕๐๐	๑,๓๕๐	๓๐๐
	ประจวบคีรีขันธ์	๑๒๔,๗๔๐	-	๑,๒๐๐	๒,๔๐๐	-
ภาค ๘	นครศรีธรรมราช	๔,๘๘๙,๑๖๐	-	๘,๓๑๕	๗,๒๒๐	๒๓,๖๐๐
	สตูล	๑๘๗,๙๒๐	-	๒๖๐	๘๐๐	๓,๒๐๐
	นราธิวาส	๕๑๘,๔๐๐	-	๕๐๐	๑,๕๕๐	๕,๐๐๐
ภาค ๙	อุดรธานี	-	๔๖๒,๑๐๐	๑,๓๑๖	๔,๖๘๖	-
	พิษณุโลก	๓๗๒,๒๔๐	๑๐๒,๐๐๐	๕๒๑	๑,๘๑๕	๑,๘๗๘
	พิจิตร	๑๓,๖๘๐	-	-	๘๐	-
	แพร่	๒,๗๒๙,๗๖๐	-	๓,๒๗๐	๙,๖๒๐	๑๓,๒๕๐
	สุโขทัย	๕๐๕,๙๒๐	๒๘๒,๐๐๐	๑,๑๖๘	๔,๓๓๖	๑,๕๐๐
	น่าน	๖๑๐,๐๘๐	-	๙,๕๖๓	๓๘,๐๖๐	๑,๗๗๕
ภาค ๑๐	ชุมพร	-	-	-	-	-
	ภูเก็ต	-	-	-	-	-
	สุราษฎร์ธานี	๑,๐๙๙,๒๐๐	๑,๕๔๘,๐๐๐	๙๘๘	๔,๑๗๐	๓,๓๗๒
ภาค ๑๑	อำนาจเจริญ	๒๑๖,๙๐๐	-	๓๙๕	๑,๖๔๖	๖๐๐
	อุบลราชธานี	๑๘๑,๔๕๐	๒๐๑,๐๐๐	๒,๖๗๘	๘,๕๗๗	๒๕๐
	๔๙ จังหวัด	๑๐๔,๙๑๘,๗๑๗	๑๘,๒๗๒,๓๗๑	๔๔๔,๑๐๗	๑,๔๓๒,๗๓๒	๒๑๕,๔๘๕

๑๕. ความช่วยเหลือภัยแล้งสะสมของกรมทรัพยากรน้ำบาดาล ตั้งแต่วันที่ ๑ ตุลาคม ๒๕๖๒ – ๓๑ กรกฎาคม ๒๕๖๓

สำนักงาน ทรัพยากรน้ำ บาดาล	การแจกจ่ายน้ำ (ลิตร)			เจาะบ่อน้ำ บาดาล (บ่อ)	เป่าล้างบ่อ น้ำบาดาล (บ่อ)	ซ่อมแซม/ ติดตั้งเครื่อง สูบ/เครื่อง สูบน้ำไฟฟ้า (ครั้ง/บ่อ)	ซ่อมแซม บำรุงระบบ ประปา บาดาล (แห่ง)
	รถบรรทุกน้ำ แจกจ่ายน้ำ (ลิตร)	รถปรับปรุง คุณภาพน้ำ (ลิตร)	น้ำดื่มบรรจุ ขวด/ แกลลอน (ลิตร)				
เขต ๑ ลำปาง	๒๐๘,๒๑๐	๙,๘๐๕	๗,๐๓๐	๐	๑๖	๔๗	๑๓
เขต ๒ สุพรรณบุรี	๔๗๘,๐๐๐	๑๕,๐๐๐	๘๐,๗๐๐	๑๙	๑๓	๔๐	๑๐
เขต ๓ สระบุรี	๑๓๔,๑๘๓	๕,๕๐๐	๔๗,๙๗๐	๑๗	๖๙	๓๑	๔๕
เขต ๔ ขอนแก่น	๕๘๐,๐๐๐	๗,๐๐๐	๗,๓๐๐	๒๔	๖๙	๕๒	๓
เขต ๕ นครราชสีมา	๒,๗๕๖,๒๓๐	๓๐๒,๒๕๐	๑๘๖,๖๕๐	๑๓	๔๙	๓๓	๕
เขต ๖ ตรัง	๖,๑๒๒,๐๘๐	๑,๖๑๑,๕๙๐	๓,๖๐๐	๒	๑๑	๒๐	๑๘
เขต ๗ กำแพงเพชร	๑๒๐,๐๐๐	๘,๒๕๓	๓๑,๓๗๙	๔	๓๔	๕๑	๓๔
เขต ๘ ราชบุรี	๑๔๔,๐๐๐	๑๐	๑๕๓,๙๔๔	๑	๐	๓	๒๗
เขต ๙ ระยอง	๓๐๐,๐๐๐	๔๐,๐๐๐	๕,๘๐๔	๒๖	๓๕	๘๐	๖๗
เขต ๑๐ อุดรธานี	๑๒๐,๐๐๐	๑,๐๐๐	๓,๔๔๘	๐	๑	๘	๖
เขต ๑๑ อุบลราชธานี	๑๖๘,๐๐๐	๐	๒,๕๐๐	๑	๑	๑๙	๓๓
เขต ๑๒ สงขลา	๑๒๐,๐๐๐	๒,๕๐๐	๕,๐๐๐	๒	๒๒	๒๗	๑๙
รวม	๑๑,๒๕๐,๗๐๓	๒,๐๐๒,๙๐๘	๕๓๕,๓๒๕	๑๑๙	๓๒๐	๔๑๑	๒๘๐
รวมแจกจ่าย น้ำ (ลิตร)	๑๓,๗๘๘,๙๓๖						

จึงเรียนมาเพื่อโปรดทราบ

นายสมฤทธิ วิไลพรรณานา
รองอธิบดีกรมทรัพยากรน้ำ
ประธานคณะทำงานศูนย์ปฏิบัติการ
ทรัพยากรธรรมชาติและสิ่งแวดล้อม
(ด้านทรัพยากรน้ำ)