

รายงานสถานการณ์น้ำลุ่มน้ำเจ้าพระยา

วันที่ 8 ธันวาคม 2559

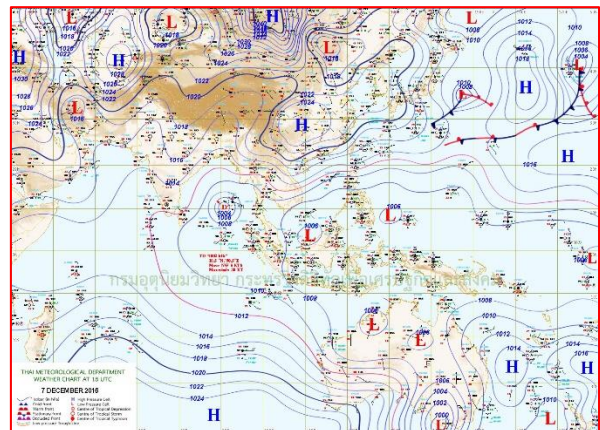
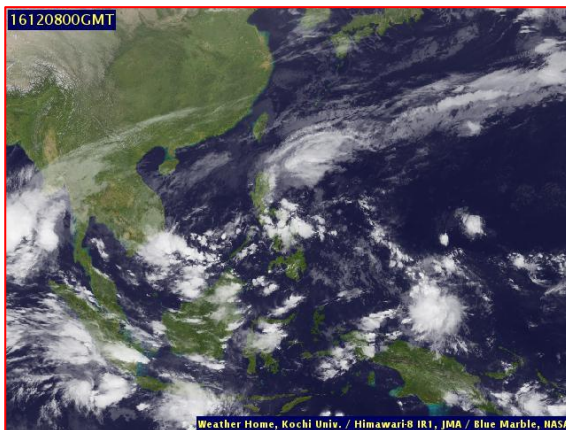
1) สภาพภูมิอากาศ

ลักษณะอากาศทั่วไป (ที่มา: กรมอุตุนิยมวิทยา)

พยากรณ์อากาศ 24 ชั่วโมงข้างหน้า ภาคใต้มีฝนลดลง สำหรับคลื่นลมบริเวณอ่าวไทยและทะเลอันดามันมีกำลังปานกลาง โดยมีคลื่นสูงประมาณ 2 เมตร ขอให้ชาวเรือเดินเรือด้วยความระมัดระวัง สำหรับประเทศไทยตอนบนยังคงมีอากาศหนาวเย็นต่อเนื่องในระยะนี้ ส่วนกรุงเทพมหานครและปริมณฑล ยังคงมีอากาศเย็นในตอนเช้า ขอให้ประชาชนดูแลสุขภาพเนื่องจากอากาศที่เปลี่ยนแปลงในระยะนี้

สภาพอากาศภาคกลาง อากาศเย็น กับมีหมอกบางในตอนเช้า อุณหภูมิลดลง 1-2 องศา

อุณหภูมิต่ำสุด 21-23 องศาเซลเซียส อุณหภูมิสูงสุด 29-32 องศาเซลเซียส ลมตะวันออกเฉียงเหนือ ความเร็ว 15-30 กม./ชม. อากาศเย็นกับมีหมอกในตอนเช้าตลอดสัปดาห์ อุณหภูมิจะลดลงอีก 1-3 องศาเซลเซียส อุณหภูมิต่ำสุด 19-22 องศาเซลเซียส อุณหภูมิสูงสุด 31-33 องศาเซลเซียส ลมตะวันออกเฉียงเหนือ ความเร็ว 15-30 กม./ชม.



แผนที่อากาศ วันที่ 8 ธ.ค. 2559 เวลา 07.00 น.

ภาพถ่ายจากดาวเทียม วันที่ 8 ธ.ค. 2559

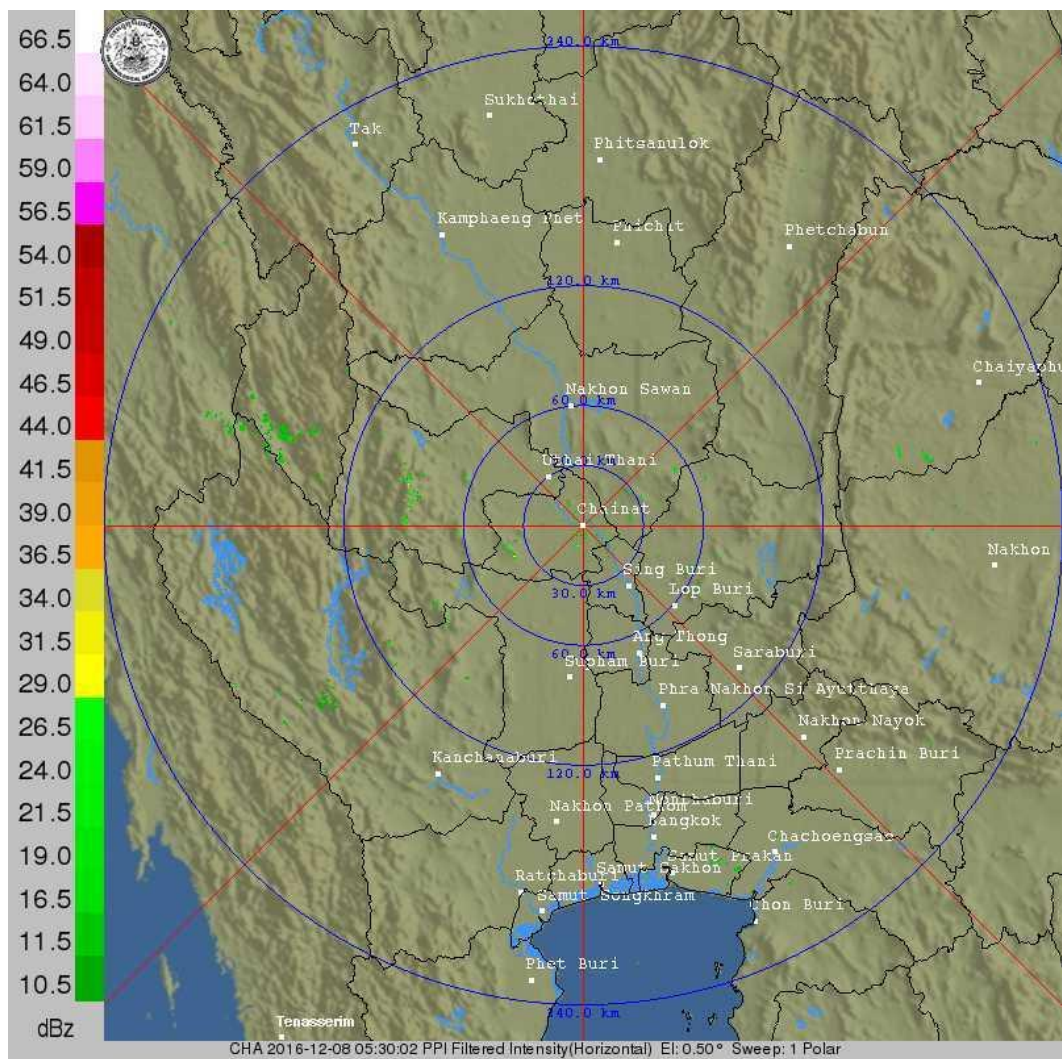
2) สถานการณ์ฝน

จากข้อมูลสถานการณ์ฝนในพื้นที่ลุ่มน้ำเจ้าพระยาของวันที่ 8 ธันวาคม 2559 จากกรมทรัพยากรน้ำ กรมอุตุนิยมวิทยา กรมชลประทาน และสถาบันสารสนเทศทรัพยากรน้ำและการเกษตร (องค์การมหาชน) พบว่าไม่มีฝนตกในพื้นที่ลุ่มน้ำเจ้าพระยา

ข้อมูลสถานการณ์ฝนในพื้นที่ลุ่มน้ำเจ้าพระยา ณ วันที่ 8 ธันวาคม 2559 เวลา 07.00 น.

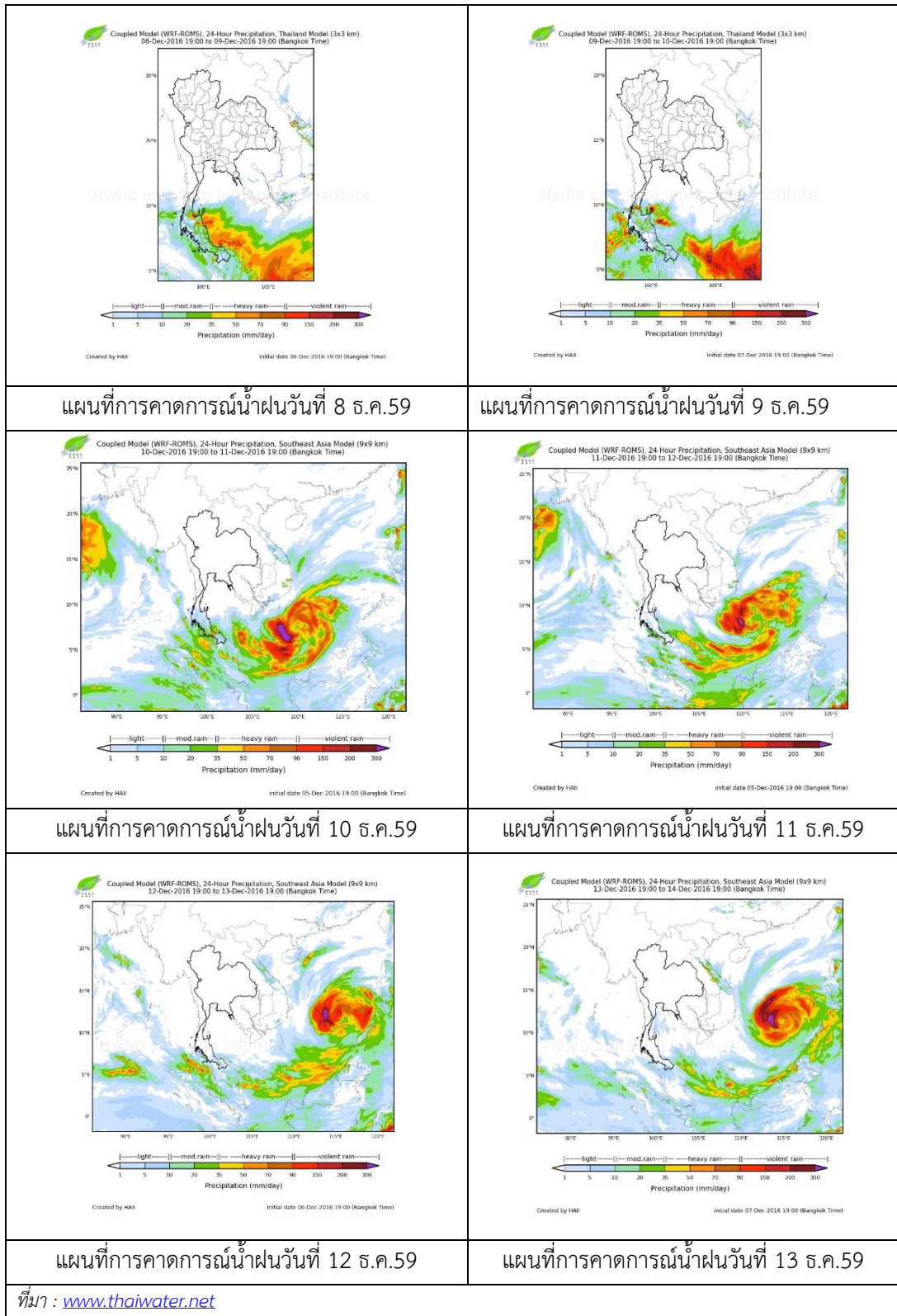
| ลำดับ | สถานี | 8 ธ.ค. 2559 |
|-------|--------------------------|-------------|
| 1 | อ.บางพลี จ.สมุทรปราการ | 0.1 |
| 2 | อ.หนองเสือ จ.สมุทรปราการ | “ฝ” |
| 3 | อ.เมือง จ.สมุทรปราการ | “ฝ” |

หมายเหตุ “ฝ” คือ ฝนวัดปริมาณไม่ได้ (ต่ำกว่า 0.1 มิลลิเมตร)



ภาพเรดาร์ตรวจอากาศ “ชัยนาท” ณ วันที่ 8 ธันวาคม 2559 (ที่มา : กรมอุตุนิยมวิทยา)

สถานการณ์น้ำฝน



ที่มา : www.thaiwater.net

3) ข้อมูลปริมาณน้ำในลำน้ำ

ลุ่มน้ำเจ้าพระยา ปัจจุบันสถานการณ์น้ำในลำน้ำโดยทั่วไปยังคงอยู่ในภาวะปกติ และมีระดับน้ำลดลงจากเมื่อก่อนเล็กน้อย

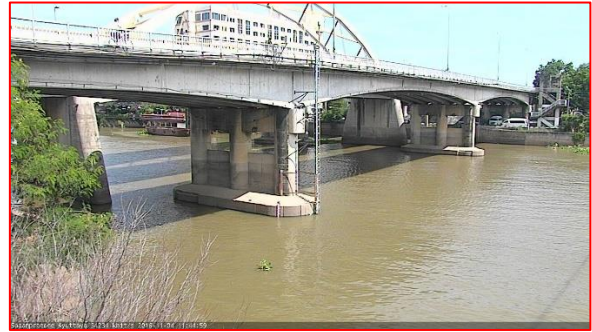
สถานการณ์น้ำท่า (4 ธ.ค.– 8 ธ.ค. 2559 ที่มา: กรมชลประทาน)

| สถานี | แม่น้ำ | อำเภอ | จังหวัด | ระดับ | อาทิตย์ | จันทร์ | อังคาร | พุธ | พฤหัสบดี |
|-------|---------------------|-----------------|-----------------|------------------------------|-----------|-----------|-----------|-----------|-----------|
| | | | | ตลิ่ง | | | | | |
| | | | | ปริมาณน้ำ (ลบ. ม./วิ.) | 4 ธ.ค. | 5 ธ.ค. | 6 ธ.ค. | 7 ธ.ค. | 8 ธ.ค. |
| C.2 | เจ้าพระยา | เมือง | นครสวรรค์ | 26.20 | 18.07 | 17.95 | 17.89 | 17.93 | 18.01 |
| | | | | 3,590 | 263 | 244 | 234 | 241 | 254 |
| C.13 | เขื่อน เจ้าพระยา | สรรพยา | ชัยนาท | 15.77 | 15.17 | 15.00 | 14.82 | 14.68 | 14.66 |
| | | | | 2,840 | 70 | 70 | 70 | 70 | 70 |
| C.3 | เจ้าพระยา | เมือง | สิงห์บุรี | 11.70 | 2.01 | 2.02 | 2.00 | 2.03 | 2.02 |
| | | | | 2,340 | 63 | 64 | 62 | 64 | 64 |
| C.35 | เจ้าพระยา | พระนครศรีอยุธยา | พระนครศรีอยุธยา | 4.58 | 0.64 | 0.55 | 0.56 | 0.52 | 0.48 |
| | | | | 1,155 | * | * | * | * | * |
| C.36 | คลองบาง หลวง | บางบาล | พระนครศรีอยุธยา | 4.00 | 0.52 | 0.45 | 0.44 | 0.37 | 0.31 |
| | | | | 404 | * | * | * | * | * |
| C.37 | คลองบาง บาน | บางบาล | พระนครศรีอยุธยา | 3.80 | 0.52 | 0.46 | 0.46 | 0.40 | 0.34 |
| | | | | 134 | * | * | * | * | * |

สถานีสะพานพระพุทธยอดฟ้า ต.วัดกัลยาณ์ อ.ธนบุรี
จ.กรุงเทพฯ (ลุ่มน้ำเจ้าพระยา)



สถานีสะพานปรีดี-ธำรง ต.หัวรอ อ.พระนครศรีอยุธยา
จ.พระนครศรีอยุธยา (ลุ่มน้ำเจ้าพระยา)



สถานีโคกจันทร์ - ต.โพธิ์นางคำ อ.สรรพยา
จ.ชัยนาท (ลุ่มน้ำเจ้าพระยา)



สถานีบ้านยางมณี ต.องครักษ์ อ.โพธิ์ทอง
จ.อ่างทอง (ลุ่มน้ำเจ้าพระยา)



ปริมาณน้ำในลำน้ำของคลองต่างๆ ในพื้นที่ลุ่มน้ำเจ้าพระยา

4) สรุป

สถานการณ์ในลุ่มน้ำเจ้าพระยาส่วนใหญ่เข้าสู่ภาวะปกติ และมีระดับน้ำลดลงจากเมื่อวานเล็กน้อย โดยระดับน้ำเขื่อนเจ้าพระยามีปริมาณน้ำไหลผ่าน 70 ลบ.ม./วินาที ระดับน้ำเหนือเขื่อน +14.66 ม.รทก. ระดับน้ำท้ายเขื่อน +5.65 ม.รทก.