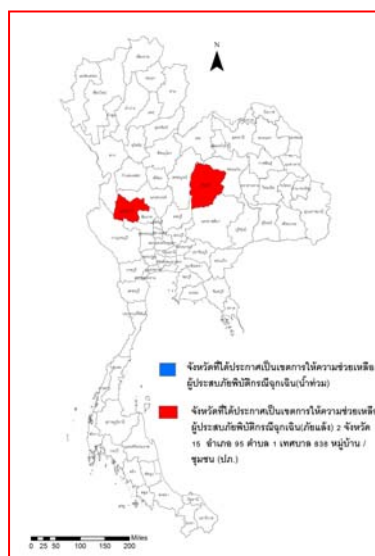




รายงานสถานการณ์น้ำ  
ศูนย์ป้องกันวิกฤติน้ำ กรมทรัพยากรน้ำ  
วันพุธ ที่ ๕ สิงหาคม ๒๕๖๓

**สภาวะอากาศ** ประเทศไทย ร่องมรสุมพาดผ่านภาคเหนือตอนบน เข้าสู่หย่อมความกดอากาศต่ำบริเวณประเทศเวียดนามตอนบน ประกอบกับมรสุมตะวันตกเฉียงใต้ที่พัดปกคลุมทะเลอันดามัน ประเทศไทย และอ่าวไทยมีกำลังแรง ทำให้ประเทศไทยมีฝนตกหนัก บางพื้นที่บริเวณภาคเหนือ ภาคตะวันออกเฉียงเหนือภาคตะวันออก และภาคใต้ ขอให้ประชาชนบริเวณดังกล่าวระวังอันตรายจากฝนตกหนัก และฝนที่ตกสะสม ซึ่งอาจทำให้เกิดน้ำท่วมฉับพลัน และน้ำป่าไหลหลากได้ สำหรับคลื่นลมบริเวณทะเลอันดามันและอ่าวไทยตอนบนมีกำลังแรง โดยบริเวณทะเลอันดามันมีคลื่นสูง ๒-๔ เมตร ส่วนบริเวณอ่าวไทยมีคลื่นสูง ๒-๓ เมตร และบริเวณที่มีฝนฟ้าคะนองคลื่นสูงมากกว่า ๔ เมตร ขอให้ชาวเรือเดินเรือด้วยความระมัดระวังและควรงดออกจากฝั่ง รวมทั้งหลีกเลี่ยงบริเวณที่มีฝนฟ้าคะนอง ต่อไปอีก ๑ วัน

อนึ่ง พายุระดับ ๕ (ไต้ฝุ่น ฮากูปิต) บริเวณทะเลจีนตะวันออก ได้ขึ้นฝั่งบริเวณมณฑลเจ้อเจียง ประเทศจีนแล้ว โดยพายุนี้ไม่มีผลกระทบต่อประเทศ



**สถานการณ์น้ำ**

กรมอุตุนิยมวิทยา เผยอุตุฯ เตือนทุกภาคยังมีฝนฟ้าคะนอง กทม.ฝน ๖๐%  
แม่ฮ่องสอน ฝนถล่ม แม่ฮ่องสอน น้ำป่าทะลัก ท่วมบ้านเรือนประชาชน

(หมายเหตุ ข้อมูลข่าวจาก เดลินิวส์)

**สถานการณ์น้ำต่างประเทศ**

**สถานการณ์น้ำ**

**ระดับน้ำในแม่น้ำโขง** : MRC: Mekong River Commission ณ วันที่ ๔ สิงหาคม ๒๕๖๓

สถานี	ระดับตลิ่ง (ม.)	ระดับน้ำ ๓ ส.ค. ๖๓	ระดับน้ำ ๔ ส.ค. ๖๓	+สูงกว่าตลิ่ง -ต่ำกว่าตลิ่ง(ม.)	แนวโน้ม
อ.เชียงแสน จ.เชียงราย	๑๒.๘๐	๒.๗๘	๒.๔๕	-๑๐.๓๕	ลดลง
อ.เชียงคาน จ.เลย	๑๖.๐๐	๗.๑๐	๘.๘๐	-๗.๒๐	เพิ่มขึ้น
อ.เมือง จ.หนองคาย	๑๒.๒๐	๓.๔๔	๔.๒๐	-๘.๐๐	เพิ่มขึ้น
อ.เมือง จ.นครพนม	๑๒.๐๐	๓.๘๐	๕.๔๑	-๖.๕๙	เพิ่มขึ้น
อ.เมือง จ.มุกดาหาร	๑๒.๕๐	๓.๕๒	๔.๓๔	-๘.๑๖	เพิ่มขึ้น
อ.โขงเจียม จ.อุบลราชธานี	๑๔.๕๐	๔.๓๒	๔.๔๓	-๑๐.๐๗	เพิ่มขึ้น

หมายเหตุ : ระดับ (รสม.) ข้อมูลจาก <http://www.dwr.go.th>

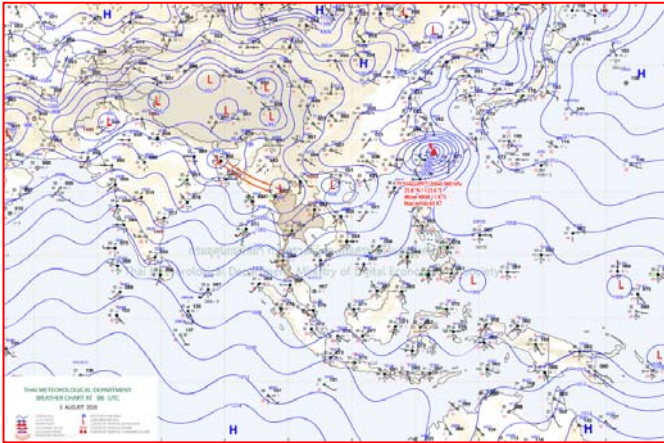
**ระดับน้ำ-ลุ่มน้ำเสาบสงขลา** ลุ่มน้ำทะเลสาบสงขลา ปัจจุบันสถานการณ์น้ำในลำน้ำโดยทั่วไปอยู่ในภavnน้ำน้อย (ระดับน้ำต่ำกว่าระดับตลิ่งต่ำสุด) สถานการณ์น้ำในลำน้ำมีแนวโน้มลดลง/ทรงตัว และเพิ่มขึ้นบางพื้นที่ (ข้อมูล วันที่ ๔ ส.ค. ๒๕๖๓ ที่มากรมชลประทาน) สถานีคลองลำ อ.ศรีนครินทร์ จ.พัทลุง สถานีคลองนุ้ย อ.เมือง จ.พัทลุง สถานีคลองหระ อ.หาดใหญ่ จ.สงขลา สถานีคลองอู่ตะเภา อ.สะเดา จ.สงขลา สถานีคลองอู่ตะเภา อ.คลองหอยโข่ง จ.สงขลา สถานีคลองอู่ตะเภา อ.หาดใหญ่ จ.สงขลา วัดปริมาณน้ำได้ ๒๐.๘๖ ๖.๘๙ ๔.๔๗ ๑๓.๗๓ ๓.๔๒ ๑.๗๔ เมตร

สถานีตรวจวัดระดับน้ำ (CCTV) ณ วันที่ ๔ สิงหาคม ๒๕๖๓ การตรวจวัดระดับน้ำจากกล้อง (CCTV) ระดับน้ำส่วนใหญ่ อยู่ในเกณฑ์ปกติ

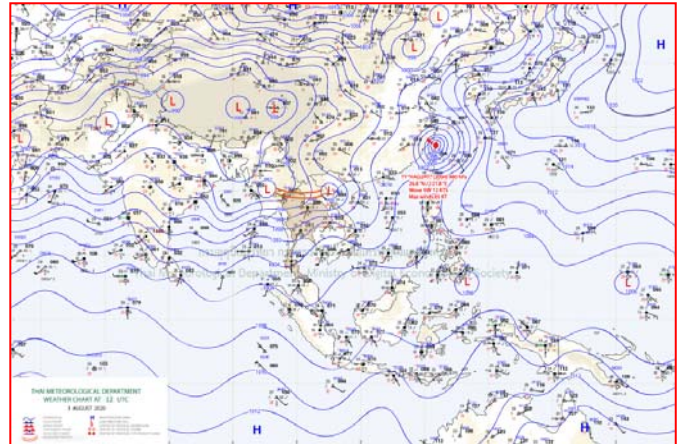
จังหวัด	สถานที่ตั้งกล้อง	แม่น้ำ/คูน้ำ	วิกฤติ	วิกฤติ	ระดับน้ำ (ม.รทก.) พ.ศ.2562-2563			สถานการณ์	หมายเหตุ
			น้ำแล้ง ระดับน้อย กว่า	น้ำท่วม ระดับ มากกว่า	31 ก.ค.	3 ส.ค.	4 ส.ค.		
จ.แพร่	สะพานมหาโพธิ์ อ.เมือง	ยม	143.18	152.33	143.50	144.45	148.10	น้ำปกติ	↑
จ.สุโขทัย	สะพานศรีสัชชนาลัย อ.เมือง	ยม	60.14	71.78	N/A	N/A	N/A	น้ำปกติ	↔
จ.สุโขทัย	สะพานพระแม่ย่า อ.เมือง	ยม	42.48	48.59	43.00	43.00	43.00	น้ำปกติ	↔
จ.พิษณุโลก	สะพานบางระกำ อ.บางระกำ	ยม	31.73	37.23	N/A	N/A	N/A	น้ำปกติ	↔
จ.พิจิตร	สะพานโพทะเล อ.โพทะเล	ยม	22.58	30.63	N/A	N/A	N/A	น้ำปกติ	↔
จ.พิษณุโลก	โนนท่าซำ อ.เมือง	น่าน	37.33	45.04	N/A	N/A	N/A	น้ำปกติ	↔
จ.นครสวรรค์	วัดเกษไชโยเหนือ อ.ชุมแสง	น่าน	18.73	25.60	N/A	N/A	N/A	น้ำปกติ	↔
จ.นครสวรรค์	บ้านทับกฤช อ.ชุมแสง (ทับกฤชใต้)	น่าน	-	26.16	N/A	N/A	N/A	น้ำปกติ	↔
จ.อุตรดิตถ์	สะพานท่าเสา อ.เมือง	น่าน	49.22	56.91	54.40	55.80	57.50	น้ำปกติ	↑
จ.น่าน	สะพานนครน่านพัฒนา อ.เมือง	น่าน	192.17	197.73	192.10	196.30	198.30	น้ำปกติ	↑
จ.พิจิตร	สะพานเฉลิมพระเกียรติ ๖๙ ๗๒ พรรษา อ.บางมูลนาก	น่าน	18.19	27.23	20.80	28.65	28.65	น้ำปกติ	↔
จ.พิษณุโลก	สะพานสุพรรณกัลยา อ.เมือง	น่าน	33.98	44.52	35.50	35.50	35.50	น้ำปกติ	↔
จ.อุตรธานี	สถานีห้วยหลวง อ.เมือง	โขง	-	-	N/A	N/A	N/A	น้ำปกติ	↔
จ.เลย	สถานีแม่น้ำเลย อ.เมือง	โขง	-	-	N/A	N/A	N/A	น้ำปกติ	↔
จ.เชียงราย	สถานีห้วยผา อ.แม่สาย	แม่สาย/โขง	395.79	396.50	N/A	N/A	N/A	น้ำปกติ	↔
จ.หนองคาย	สนง.ส่วนอุทกหนองคาย อ.เมือง	โขง	157.85	166.70	N/A	N/A	N/A	น้ำปกติ	↔
จ.หนองคาย	วัดทุ่งธาตุ อ.โพนพิสัย	ห้วยหลวง/โขงอีสาน	150.50	159.43	N/A	N/A	N/A	น้ำปกติ	↔
จ.นครพนม	บ้านศาลปากน้ำ อ.ท่าอุเทน	น้ำสงคราม/โขงอีสาน	133.42	141.02	N/A	N/A	N/A	น้ำปกติ	↔
จ.นครราชสีมา	ร.ร.เทศบาล 4 อ.เมือง	ลำตะคอง/มูล	174.60	178.00	176.60	176.60	176.60	น้ำปกติ	↑
จ.บุรีรัมย์	สตึก อ.สตึก	มูล	123.13	128.76	N/A	N/A	N/A	น้ำปกติ	↔
จ.สิงห์บุรี	เขิงสะพานสิงห์บุรี อ.เมือง	เจ้าพระยา	3.45	11.50	N/A	N/A	N/A	น้ำปกติ	↔
จ.อ่างทอง	บ้านยางมณี อ.โพธิ์ทอง	เจ้าพระยา	-	9.11	N/A	N/A	N/A	น้ำปกติ	↔
จ.อ่างทอง	ศาลากลางอ่างทอง อ.เมือง	เจ้าพระยา	-	8.46	N/A	N/A	N/A	น้ำปกติ	↔
จ. พระนครศรีอยุธยา	บ้านป้อม อ.พระนครศรีอยุธยา	เจ้าพระยา	-	-	7.25	7.65	7.85	น้ำปกติ	↑
จ. พระนครศรีอยุธยา	อ.เสนา	น้อย/เจ้าพระยา	2.00	5.00	N/A	N/A	N/A	น้ำปกติ	↔
จ.อุทัยธานี	อุทัยใหม่ อ.เมือง	สะแกกรัง	-	-	N/A	N/A	N/A	น้ำปกติ	↔
จ. พระนครศรีอยุธยา	สะพานปรีดี อ.พระนครศรีอยุธยา	เจ้าพระยา	-	-	-0.15	-0.15	-0.15	น้ำปกติ	↔
จ.ชัยนาท	ปตร.พลเทพ(วัดทรงสวย) อ.วัดสิงห์	ท่าจีน	-	-	N/A	N/A	N/A	น้ำปกติ	↔
จ.สมุทรปราการ	สะพานข้ามแม่น้ำท่าจีน 3 อ.เมือง	ท่าจีน	-5.11	0.57	N/A2	N/A2	N/A2	น้ำปกติ	↔
จ.นครปฐม	สะพานบุญรัตนประชาวุฒิม อ.สามพราน	ท่าจีน	-5.59	-0.30	-0.62	-0.12	0.12	น้ำปกติ	↑
จ.นครปฐม	สะพานหลวงพ่อบึง อ.นครไชยศรี	ท่าจีน	-3.16	2.21	0.51	0.51	0.51	น้ำปกติ	↔
จ.สุพรรณบุรี	สะพานวัดพระรูป อ.เมือง	ท่าจีน	-1.26	2.75	0.60	0.60	0.60	น้ำน้อย	↔
จ.สุพรรณบุรี	สะพานข้ามแม่น้ำท่าจีน ทางหลวง ๓๑๖5 อ.สามชุก	ท่าจีน	1.55	5.18	N/A	N/A	N/A	น้ำปกติ	↔
จ.ชัยนาท	สะพานสามง่าม-ท่าโบสถ์ อ.หันคา	ท่าจีน	10.69	12.83	N/A	N/A	N/A	น้ำปกติ	↔
จ.ฉะเชิงเทรา	เขิงสะพานฉะเชิงเทรา อ.เมือง	บางปะกง	-0.01	1.90	N/A	N/A	N/A	น้ำปกติ	↔
จ.จันทบุรี	ตรงข้ามวัดจันทาราม อ.เมือง	จันทบุรี/เขิงทะเลสาบ	0.20	3.73	N/A	N/A	N/A	น้ำปกติ	↔
จ.ประจวบคีรีขันธ์	ร.ร.อนุบาลบางสะพาน อ.บางสะพาน	คลองสะพาน/เขิงทะเลสาบ	-	3.30	-0.10	0.20	-0.20	น้ำปกติ	↔
จ.สงขลา	สถานีคลองอู่ตะเภา ตอนล่าง อ.หาดใหญ่	ทะเลสาบสงขลา	-	-	0.70	1.35	1.90	น้ำปกติ	↑
จ.พัทลุง	สถานีคลองตะโหมด อ.ตะโหมด	ทะเลสาบสงขลา	-	-	N/A	N/A	N/A	น้ำปกติ	↔
จ.พัทลุง	สถานีลำปำ อ.เมือง	ทะเลสาบสงขลา	-	-	N/A	N/A	N/A	น้ำปกติ	↔
จ.เชียงราย	อุทกวิทยาเชียงแสน อ.เชียงแสน	-	-	-	3.70	2.50	2.50	น้ำปกติ	↔
จ.เลย	สถานีวัดแม่โขง (MRC) เชียงคาน อ.เชียงคาน	โขง	-	-	N/A	N/A	N/A	น้ำปกติ	↔
จ.อุบลราชธานี	สถานีวัดแม่โขง (MRC) โขงเจียม อ.โขงเจียม	-	-	-	N/A	N/A	N/A	น้ำปกติ	↔
จ.นครสวรรค์	บ้านบางแก้ว อ.บรรพตพิสัย	ปิง-วัง-สะแกกรัง-ป่าสัก	-	-	N/A	N/A	N/A	น้ำปกติ	↓
จ.ตาก	บ้านปากร่องห้วยจี่ อ.บ้านตาก	ปิง-วัง-สะแกกรัง-ป่าสัก	-	-	N/A	N/A	N/A	น้ำปกติ	↔
จ.เพชรบูรณ์	บ้านจางวาง อ.หล่มสัก	ปิง-วัง-สะแกกรัง-ป่าสัก	-	-	130.50	131.10	132.50	น้ำปกติ	↑
จ.เพชรบูรณ์	แม่น้ำป่าสักที่ อ.เมือง	ปิง-วัง-สะแกกรัง-ป่าสัก	-	-	110.76	110.45	111.70	น้ำปกติ	↑
จ.สระบุรี	แม่น้ำป่าสักที่ อ.เสาไห้	ปิง-วัง-สะแกกรัง-ป่าสัก	-	-	5.60	5.40	5.20	น้ำปกติ	↓
จ.สระบุรี	แม่น้ำป่าสักที่ อ.แก่งคอย	ปิง-วัง-สะแกกรัง-ป่าสัก	-	-	6.88	6.73	6.58	น้ำปกติ	↓



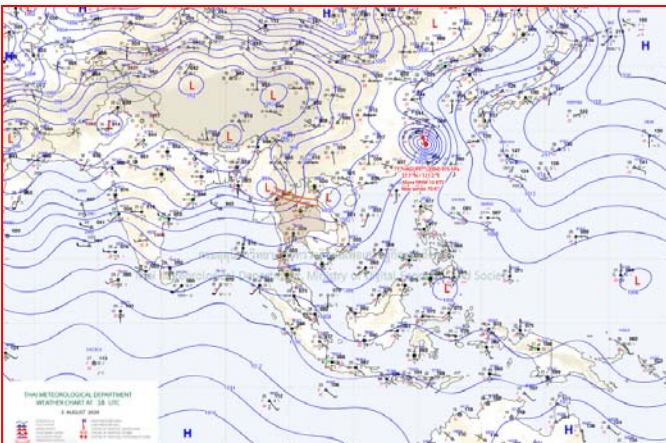
# แผนที่อากาศ



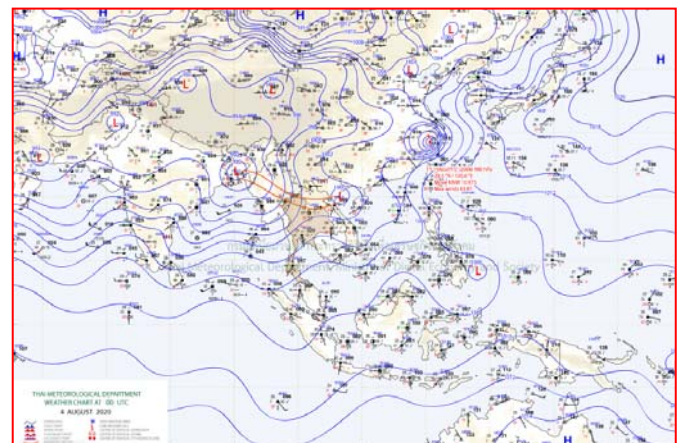
๓ ส.ค. ๖๓ เวลา ๑๓:๐๐ น. ๑



๓ ส.ค. ๖๓ เวลา ๑๙:๐๐ น. ๒



๔ ส.ค. ๖๓ เวลา ๐๑:๐๐ น. ๓



๔ ส.ค. ๖๓ เวลา ๐๗:๐๐ น. ๔

ปริมาณน้ำฝนสูงสุด (มม.)

จังหวัด	๓๐ ก.ค. ๖๓	๓๑ ก.ค. ๖๓	๑ ส.ค. ๖๓	๒ ส.ค. ๖๓	๓ ส.ค. ๖๓	รวม
น่าน	๓๒.๒	๓๘.๔	๑๒๙.๕	๑๙๘.๕	๗๖.๒	๔๗๔.๘
บึงกาฬ	๐.๑	-	๒๙.๔	๓๕๐.๔	๙.๒	๓๘๙.๑
ระนอง	๖๓.๘	๙๘.๗	๑๒๙.๔	๕๓.๗	๓๐.๖	๓๗๖.๒
ชุมพร	๑๑.๔	๑๐.๕	๙๗.๗	๑๑๑.๐	๒๘.๕	๒๕๙.๑
เลย	๓๗.๖	๒๗.๐	๑๐๐.๔	๑๒๖.๐	๒๐.๐	๓๑๑.๐
ตราด	๒๕.๐	๑๑.๐	๗.๓	๖๐.๕	๑๕๗.๐	๒๖๐.๘
ขอนแก่น	-	๙๑.๒	๘๙.๕	๒๙.๑	๓.๐	๒๑๒.๘
เชียงใหม่	๒๐.๒	๕๗.๔	๒๕.๑	๑๑๐.๐	๑๐๘.๐	๓๒๐.๗
อำนาจเจริญ	๑๔.๘	๑๗.๘	๘๙.๐	๑๐.๗	๑๖.๕	๑๔๘.๘
นครพนม	๘.๓	๒๖.๕	๑๑๗.๐	๙๔.๐	๑.๕	๒๔๗.๓
อุบลราชธานี	๒๐.๗	๔๔.๕	๗๘.๕	๒๕.๐	๒๕.๐	๑๙๓.๗
ร้อยเอ็ด	-	๙.๑	๑๒๐.๐	๖๕.๓	-	๑๙๔.๔
เชียงใหม่	๑๘.๗	๒๓.๓	๐.๓	๑๔๐.๐	๒๘.๓	๒๑๐.๖
สุราษฎร์ธานี	๒๗.๙	๕๐.๐	๔๓.๐	๓๕.๐	๒๓.๓	๑๗๙.๒
บุรีรัมย์	-	๖๐.๐	๗๙.๕	๑๐.๕	๘.๕	๑๕๘.๕
ตรัง	๒๙.๓	๑๒.๐	๑๔.๐	๕๑.๐	๓๔.๗	๑๔๑.๐
พิษณุโลก	-	๓.๐	๕๑.๐	๘๖.๐	๒.๘	๑๔๒.๘
นครศรีธรรมราช	๗.๔	๓๐.๙	๓๕.๙	๓๐.๕	๓๐.๐	๑๓๔.๗
หนองบัวลำภู	-	๒๘.๐	๑๕๗.๐	๓๓.๕	๐.๓	๒๑๘.๘
นราธิวาส	๓๙.๓	๒๑.๐	๔.๐	๒.๘	-	๖๗.๑
สกลนคร	๑.๕	๑๐.๕	๑๑๕.๐	๔๓.๒	๐.๕	๑๗๐.๗
แพร่	๔๐.๐	-	๑.๓	๑๑๗.๐	๔.๐	๑๖๒.๓
ปัตตานี	๔๙.๔	๖๓.๐	๑๑.๓	๑๘.๖	๑๑.๒	๑๕๓.๕
กาฬสินธุ์	-	๑๗.๐	๑๐๗.๓	๓๕.๘	๒.๔	๑๖๒.๕
จันทบุรี	๑๔.๒	๓.๐	๑๘.๖	๒๒.๖	๗๐.๖	๑๒๙.๐
อุดรธานี	-	๔๐.๖	๗๗.๒	๕๑.๘	๙.๐	๑๗๘.๖
สตูล	๕.๗	๕๑.๕	๕๒.๖	๗๐.๒	๗.๒	๑๘๗.๒
ภูเก็ต	๕.๖	๔๘.๒	๑๙.๒	๑๐๔.๒	๑๔.๖	๑๙๑.๘
กาญจนบุรี	๒.๒	๐.๒	๑๑.๐	๘๗.๕	๖๓.๙	๑๖๔.๘
มหาสารคาม	-	๒๖.๙	๑๒๕.๐	๓๓.๔	-	๑๘๕.๓



## อุตุฯ เดือนทุกภาคยังมีฝนฟ้าคะนอง กทม.ฝน ๖๐%

ประเทศไทยมีฝนตกหนักบางพื้นที่บริเวณภาคเหนือ ภาคตะวันออกเฉียงเหนือ ภาคกลาง ภาคตะวันออก และภาคใต้ ขอให้ประชาชนบริเวณดังกล่าวระวังอันตรายจากฝนตกหนัก ซึ่งอาจทำให้เกิดน้ำท่วมฉับพลัน และน้ำป่าไหลหลากได้

ทั้งนี้เนื่องจากร่องมรสุมพาดผ่านภาคเหนือตอนบน เข้าสู่หย่อมความกดอากาศต่ำบริเวณประเทศเวียดนามตอนบน ประกอบกับมรสุมตะวันตกเฉียงใต้ที่พัดปกคลุมทะเลอันดามัน ประเทศไทย และอ่าวไทยมีกำลังแรง สำหรับคลื่นลมบริเวณทะเลอันดามันและอ่าวไทยตอนบนมีกำลังแรง โดยบริเวณทะเลอันดามันมีคลื่นสูง ๒-๔ เมตร ส่วนบริเวณอ่าวไทยมีคลื่นสูง ๒-๓ เมตร และบริเวณที่มีฝนฟ้าคะนองคลื่นสูงมากกว่า ๔ เมตร ขอให้ชาวเรือเดินเรือด้วยความระมัดระวังและควรงดออกจากร่อง รวมทั้งหลีกเลี่ยงบริเวณที่มีฝนฟ้าคะนอง จนถึงวันที่ ๔ สิงหาคม ๒๕๖๓

อนึ่ง พายุระดับ ๕ (ไต้ฝุ่น ฮากูบิต) บริเวณทางเหนือของเกาะใต้หวัน คาดว่าจะขึ้นฝั่งบริเวณมณฑลเจ้อเจียง ประเทศจีน ในวันที่ (๔ ส.ค.๖๓) โดยพายุนี้ไม่มีผลกระทบต่อประเทศไทย สำหรับหย่อมความกดอากาศต่ำ บริเวณตอนใต้ของประเทศฟิลิปปินส์กำลังเคลื่อนตัวทางทิศตะวันตกค่อนทางเหนือเล็กน้อย คาดว่าจะเคลื่อนผ่านทะเลจีนใต้ในระยะต่อไป

**ฝุ่นละอองขนาดเล็ก** เนื่องจากขณะนี้ประเทศไทยอยู่ในช่วงฤดูฝน ดังนั้นการเกิดหรือการสะสมของฝุ่นละออง หมอกควัน ไม่มีหรือมีน้อยในช่วงฤดูฝน

## พยากรณ์อากาศสำหรับประเทศไทยตั้งแต่เวลา ๐๖:๐๐ วันนี้ ถึง ๐๖:๐๐ วันพรุ่งนี้.

**ภาคเหนือ** มีฝนฟ้าคะนอง ร้อยละ ๗๐ ของพื้นที่ และมีฝนตกหนักบางแห่ง บริเวณจังหวัดแม่ฮ่องสอน เชียงใหม่ เชียงราย ลำพูน ลำปาง พะเยา แพร่ น่าน สุโขทัย กำแพงเพชร และตาก อุณหภูมิต่ำสุด ๒๔-๒๕ องศาเซลเซียส อุณหภูมิสูงสุด ๒๘-๓๓ องศาเซลเซียส ลมตะวันตกเฉียงใต้ ความเร็ว ๑๐-๓๐ กม./ชม.

**ภาคตะวันออกเฉียงเหนือ** มีฝนฟ้าคะนอง ร้อยละ ๖๐ ของพื้นที่ และมีฝนตกหนักบางแห่ง บริเวณจังหวัดเลย หนองบัวลำภู อุดรธานี หนองคาย บึงกาฬ สกลนคร นครพนม ชัยภูมิ นครราชสีมา และบุรีรัมย์ อุณหภูมิต่ำสุด ๒๔-๒๕ องศาเซลเซียส อุณหภูมิสูงสุด ๓๐-๓๔ องศาเซลเซียส ลมตะวันตกเฉียงใต้ ความเร็ว ๑๐-๓๐ กม./ชม.

**ภาคกลาง** มีฝนฟ้าคะนอง ร้อยละ ๖๐ ของพื้นที่ และมีฝนตกหนักบางแห่ง บริเวณจังหวัดนครสวรรค์ อุทัยธานี สุพรรณบุรี ชัยนาท กาญจนบุรี และราชบุรี อุณหภูมิต่ำสุด ๒๔-๒๖ องศาเซลเซียส อุณหภูมิสูงสุด ๓๒-๓๔ องศาเซลเซียส ลมตะวันตกเฉียงใต้ ความเร็ว ๑๐-๓๐ กม./ชม.

**ภาคตะวันออก** มีฝนฟ้าคะนอง ร้อยละ ๗๐ ของพื้นที่ และมีฝนตกหนักบางแห่ง บริเวณจังหวัดชลบุรี ระยอง จันทบุรี และตราด อุณหภูมิต่ำสุด ๒๓-๒๖ องศาเซลเซียส อุณหภูมิสูงสุด ๓๑-๓๕ องศาเซลเซียส ลมตะวันตกเฉียงใต้ ความเร็ว ๒๐-๔๐ กม./ชม. ทะเลมีคลื่นสูง ๒-๓ เมตร บริเวณที่มีฝนฟ้าคะนองคลื่นสูงมากกว่า ๓ เมตร

**ภาคใต้ (ฝั่งตะวันออก)** มีฝนฟ้าคะนอง ร้อยละ ๖๐ ของพื้นที่ และมีฝนตกหนักบางแห่ง บริเวณจังหวัดเพชรบุรี ประจวบคีรีขันธ์ ชุมพร สุราษฎร์ธานี และนครศรีธรรมราช อุณหภูมิต่ำสุด ๒๔-๒๕ องศาเซลเซียส อุณหภูมิสูงสุด ๓๑-๓๔ องศาเซลเซียส ลมตะวันตกเฉียงใต้ ความเร็ว ๒๐-๓๕ กม./ชม. ทะเลมีคลื่นสูงประมาณ ๒ เมตร บริเวณที่มีฝนฟ้าคะนองคลื่นสูงมากกว่า ๒ เมตร

**ภาคใต้ (ฝั่งตะวันตก)** มีฝนฟ้าคะนอง ร้อยละ ๗๐ ของพื้นที่ และมีฝนตกหนักบางแห่ง บริเวณจังหวัดระนอง พังงา ภูเก็ต และกระบี่ อุณหภูมิต่ำสุด ๒๓-๒๕ องศาเซลเซียส อุณหภูมิสูงสุด ๓๐-๓๓ องศาเซลเซียส ลมตะวันตกเฉียงใต้ ความเร็ว ๒๐-๔๕ กม./ชม. ทะเลมีคลื่นสูง ๒-๔ เมตร บริเวณที่มีฝนฟ้าคะนองคลื่นสูงมากกว่า ๔ เมตร

**กรุงเทพมหานครและปริมณฑล** มีฝน ร้อยละ ๖๐ ของพื้นที่ อุณหภูมิต่ำสุด ๒๕-๒๖ องศาเซลเซียส อุณหภูมิสูงสุด ๓๒-๓๔ องศาเซลเซียส ลมตะวันตกเฉียงใต้ ความเร็ว ๑๐-๓๐ กม./ชม

## ฝนถล่ม แม่ฮ่องสอน น้ำป่าทะลัก ท่วมบ้านเรือนประชาชน

“แม่ฮ่องสอน” อ่วมฝนถล่มน้ำป่าทะลักเข้าท่วมบ้านเรือนประชาชน ขณะที่การจราจรถูกตัดขาด ส่วนจ.พิษณุโลกได้มีการประกาศเตือนห้ามลงเล่นน้ำตกรูทุกแห่งที่อยู่ตามลำน้ำเข็ก เนื่องจากกระแสน้ำเชี่ยว

เมื่อวันที่ ๔ ส.ค. จ.แม่ฮ่องสอน ได้เกิดฝนตกหนักตลอดทั้งคืนที่ผ่านมา ส่งผลให้เกิดน้ำป่าทะลักเข้าท่วมหมู่บ้าน และไร่นารัฐเสียหายในพื้นที่ โดยเฉพาะ ต.ห้วยผา อ.เมืองแม่ฮ่องสอน น้ำจากลำห้วยสันทะลักเข้าท่วม หมู่บ้านห้วยสันใหม่ หมู่ที่ ๗ ในช่วงเช้ามืด พัดพาเอาเศษกรวดหินดินโคลน และซากไม้ใบหญ้าทับบ้านเรือนราษฎรเสียหาย ๔ หลัง บางหลังถูกน้ำป่ากัดเซาะจนตัวบ้านทรุดเอียง จนทำให้เจ้าของบ้านไม่กล้าเข้าใกล้บ้านของตนเอง นอกจากนี้น้ำป่ายังพัดเอาต้นไม้ใหญ่มาอุดท่อบริเวณน้ำบริเวณสะพาน ในหมู่บ้านห้วยสันใหม่ทำให้น้ำเอ่อท่วมขังถนน ไม่สามารถสัญจรไปมาในหมู่บ้านได้ ขณะที่บริเวณด้านหน้าหน่วยพิทักษ์อุทยานแห่งชาติถ้ำปลา – ผาเสื่อในเขตบ้านห้วยสันใหม่ถูกน้ำท่วมขัง และมีสิ่งปฏิกูลถูกน้ำพัดมากองไว้จำนวนมาก ส่วน อ.ปางมะผ้า น้ำป่าได้ไหลทะลักตัดคอสะพานทางเข้าหมู่บ้านเมืองแพม หมู่ที่ ๕ ต.ถ้ำลอด จนทรุด รถไม่สามารถสัญจรผ่านได้ ทำให้การสัญจรในหมู่บ้านเป็นอัมพาต ซึ่งทางเจ้าหน้าที่ได้เร่งช่วยเหลือแล้ว

