



รายงานการเฝ้าระวังติดตามสถานการณ์น้ำและความช่วยเหลือ ศูนย์ปฏิบัติการทรัพยากรธรรมชาติและสิ่งแวดล้อม (ด้านทรัพยากรน้ำ) กระทรวงทรัพยากรธรรมชาติและสิ่งแวดล้อม

ศูนย์ป้องกันวิกฤติน้ำ กรมทรัพยากรน้ำ

โทรศัพท์ ๐ ๒๒๗๑ ๖๐๐๐ ต่อ ๖๔๔๕ โทรสาร ๐ ๒๒๗๘ ๖๖๒๙ www.dwr.go.th ID Line: mekhalawoc Email: mekhala@dwr.mail.go.th

ศูนย์เทคโนโลยีสารสนเทศทรัพยากรน้ำบาดาล กรมทรัพยากรน้ำบาดาล

โทรศัพท์ ๐ ๒๖๖๖ ๗๐๙๐ โทรสาร ๐ ๒๖๖๖ ๗๑๐๐ www.dgr.go.th Email: itcenter@dgr.mail.go.th

สำนักงานนโยบายและแผนทรัพยากรธรรมชาติและสิ่งแวดล้อม

โทรศัพท์ ๐ ๒๖๖๕๖๕๐๐ www.onep.go.th Email: webmaster@onep.go.th

รายงานฉบับที่ ๒๙๒/๒๕๖๓

เวลา ๐๘.๐๐ น.

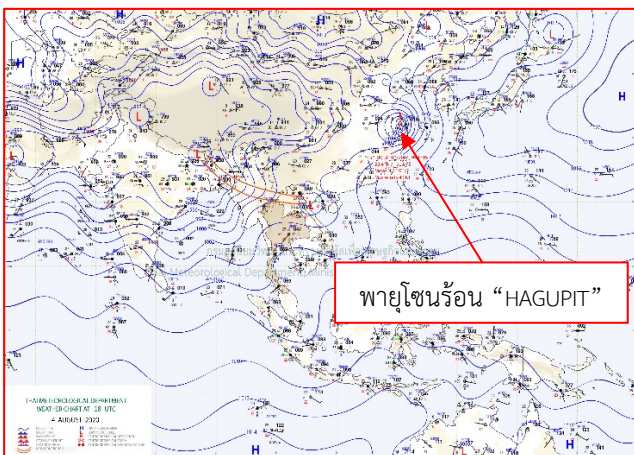
วันที่ ๕ สิงหาคม ๒๕๖๓

เรียนรมว.ทส. เลขาธิการ รมว.ทส. ที่ปรึกษา รมว.ทส. ปกท.ทส. รอง ปกท.ทส. อทน. อทบ. และหน่วยงานที่เกี่ยวข้อง

๑. สถานะอากาศ เวลา ๐๖.๐๐ น. (กรมอุตุนิยมวิทยา)

พยากรณ์อากาศ ๒๔ ชั่วโมงข้างหน้า ร่องมรสุมพาดผ่านภาคเหนือตอนบน เข้าสู่หย่อมความกดอากาศต่ำบริเวณประเทศเวียดนามตอนบน ประกอบกับมรสุมตะวันตกเฉียงใต้ที่พัดปกคลุมทะเลอันดามัน ประเทศไทย และอ่าวไทยมีกำลังแรง ทำให้ประเทศไทยมีฝนตกหนักบางพื้นที่บริเวณภาคเหนือ ภาคตะวันออกเฉียงเหนือ ภาคตะวันออก และภาคใต้ ขอให้ประชาชนบริเวณดังกล่าวระวังอันตรายจากฝนตกหนัก และฝนที่ตกสะสม ซึ่งอาจทำให้เกิดน้ำท่วมฉับพลัน และน้ำป่าไหลหลากได้

สำหรับคลื่นลมบริเวณทะเลอันดามันและอ่าวไทยตอนบนมีกำลังแรง โดยบริเวณทะเลอันดามันมีคลื่นสูง ๒-๓ เมตร ส่วนบริเวณอ่าวไทยมีคลื่นสูงประมาณ ๒ เมตร และบริเวณที่มีฝนฟ้าคะนองคลื่นสูงมากกว่า ๓ เมตร ขอให้ชาวเรือเดินเรือด้วยความระมัดระวังและหลีกเลี่ยงบริเวณที่มีฝนฟ้าคะนอง

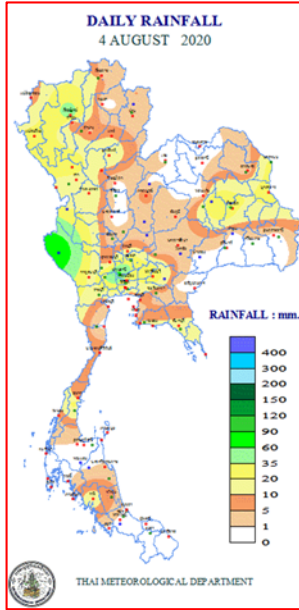


แผนที่อากาศ วันที่ ๕ ส.ค. ๒๕๖๓ เวลา ๐๑.๐๐ น.



ภาพถ่ายดาวเทียม วันที่ ๕ ส.ค. ๒๕๖๓ เวลา ๐๘.๐๐ น.

๒. ปริมาณฝนสะสม ณ เวลา ๐๗.๐๐น.(เมื่อวาน) - ๐๗.๐๐ น.(วันนี้) (กรมอุตุนิยมวิทยา)



จุดตรวจวัด	ปริมาณฝน (มม.)
จ.บึงกาฬ	๑๔๕.๙
จ.กาญจนบุรี (ทองผาภูมิ)	๘๙.๓
จ.ปทุมธานี (สภข.)	๖๙.๙
จ.นครนายก	๖๘.๘
จ.สมุทรปราการ (สภข.)	๖๐.๓
จ.เชียงใหม่	๔๙.๘
จ.ร้อยเอ็ด (สภข.)	๓๗.๑

๓. ปริมาณฝนสะสมของพื้นที่ลาดเชิงเขา ๑๒ ชม. ที่ผ่านมา (กรมทรัพยากรน้ำ)

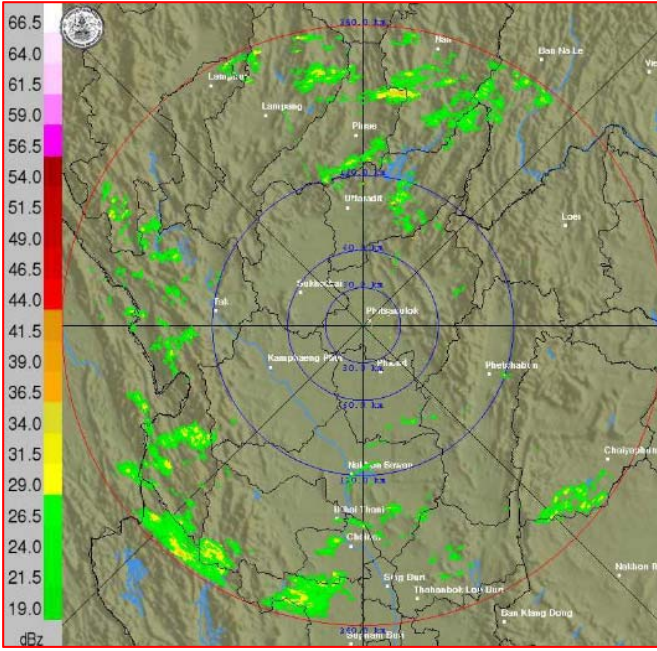
จุดตรวจวัด	ระดับการเตือน	ปริมาณฝน (มม./๑๒ ชม.)
บ้านปางสำน ต.ยอด อ.สองแคว จ.น่าน	-	๕๖.๕
บ้านห้วยตม ต.บ้านตึก อ.ศรีสัชชนาลัย จ.สุโขทัย	-	๔๗.๐
บ้านห้วยเกียงพา ต.บ้านด่านนาขาม อ.เมืองอุตรดิตถ์ จ.อุตรดิตถ์	-	๔๕.๕
บ้านว่วนเหลียง ต.ชากไทย อ.เขาคิชฌกูฏ จ.จันทบุรี	-	๔๕.๐
บ้านหนองบาง ต.ลินถิ่น อ.ทองผาภูมิ จ.กาญจนบุรี	-	๔๓.๐
บ้านดงโคร่ง ต.หินดาด อ.ทองผาภูมิ จ.กาญจนบุรี	-	๓๙.๕
บ้านกล้วย ต.ป่าหวาย อ.สวนผึ้ง จ.ราชบุรี	-	๓๙.๐
บ้านม่อนหัวฝาย ต.ด่านนาขาม อ.เมืองอุตรดิตถ์ จ.อุตรดิตถ์	-	๓๖.๐
บ้านประจำไม้ ต.ห้วยเขย่ง อ.ทองผาภูมิ จ.กาญจนบุรี	-	๓๖.๐
บ้านทุ่งมะเขือยอ ต.บ้องตี้ อ.ไทรโยค จ.กาญจนบุรี	-	๓๖.๐
บ้านขุนห้วยแม่ต๋าน ต.แม่ต๋าน อ.ท่าสองยาง จ.ตาก	-	๓๕.๕
บ้านตะโกกลาง ต.สวนผึ้ง อ.สวนผึ้ง จ.ราชบุรี	-	๓๕.๕
บ้านนาถิ่น ต.ป่อเกลือเหนือ อ.ป่อเกลือ จ.น่าน	-	๓๕.๕

๔. ค่าความชื้นในดิน (กรมทรัพยากรน้ำ/คณะกรรมการแม่น้ำโขง)

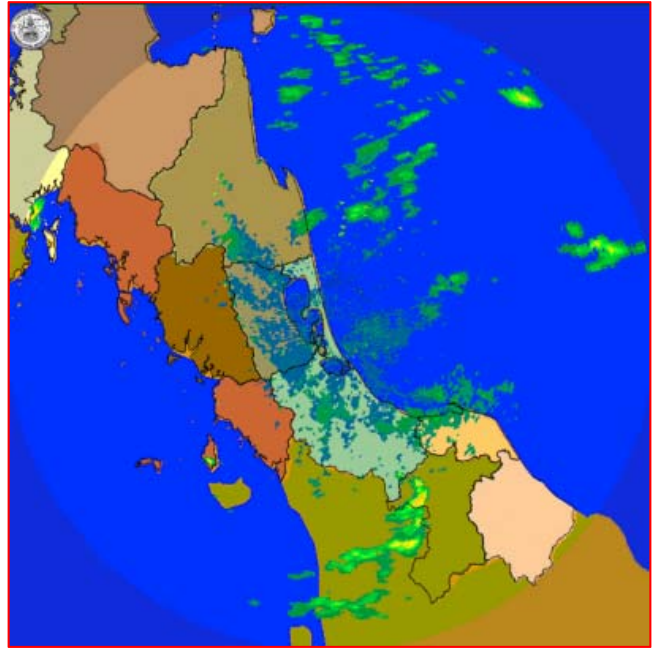
ภูมิภาค	ความชื้นในดิน [-] ๑ ก.ค. ๖๓	ความชื้นในดิน [-] ๔ ส.ค. ๖๓	แนวโน้ม
เหนือ	๒๐-๔๐	๔๐-๖๐	เพิ่มขึ้น
กลาง	๒๐-๔๐	๔๐-๖๐	เพิ่มขึ้น
ตะวันออกเฉียงเหนือ	๒๐-๔๐	๔๐-๖๐	ทรงตัว
ตะวันออก	๔๐-๖๐	๔๐-๖๐	เพิ่มขึ้น
ตะวันตก	๒๐-๔๐	๔๐-๖๐	เพิ่มขึ้น
ใต้	๖๐-๘๐	๖๐-๘๐	ทรงตัว

หมายเหตุ : ความชื้นในดิน ๐ หมายถึง ดินที่แห้งสนิท และ ๑๐๐ หมายถึง ดินที่อิ่มน้ำ

๕.เรดาร์ตรวจอากาศ ณ วันที่ ๕ สิงหาคม ๒๕๖๓ (กรมอุตุนิยมวิทยา)



สถานีพิษณุโลก เวลา ๐๙.๑๕ น.



สถานีสทิงพระ จ.สงขลา เวลา ๐๙.๑๕ น.

จากเรดาร์ตรวจอากาศจะพบว่ามียกุ่มเมฆฝนบริเวณภาคเหนือ ภาคตะวันออกเฉียงเหนือ และภาคใต้ของประเทศไทย

๖. สถานการณ์น้ำในแหล่งเก็บกักน้ำ ณ วันที่ ๔ สิงหาคม ๒๕๖๓ (กรมชลประทาน กรมทรัพยากรน้ำ และสทช.)

๖.๑ สถานการณ์น้ำในอ่างเก็บน้ำขนาดใหญ่ปริมาตรน้ำในอ่างฯ ๓๐,๔๐๒ ล้าน ลบ.ม.คิดเป็นร้อยละ ๔๓ (ปริมาตรน้ำใช้การได้ ๗,๑๒๐ ล้าน ลบ.ม. คิดเป็นร้อยละ ๑๕) ปริมาตรน้ำในอ่างฯ เทียบกับปี ๒๕๖๒ (๓๔,๐๒๘ ล้าน ลบ.ม. คิดเป็นร้อยละ ๔๘) น้อยกว่าปี ๒๕๖๒ จำนวน ๓,๖๐๘ ล้าน ลบ.ม. ปริมาณน้ำไหลลงอ่างฯ จำนวน ๒๘๐.๓๔ ล้าน ลบ.ม. ปริมาณน้ำระบาย จำนวน ๔๙.๘๘ ล้าน ลบ.ม. สามารถรับน้ำได้อีก ๔๐,๕๐๗ ล้าน ลบ.ม.

อ่างเก็บน้ำ	ปริมาตรน้ำในอ่าง		ปริมาตรน้ำใช้การได้		ปริมาตรน้ำไหลลงอ่าง		ปริมาตรน้ำระบาย		ปริมาตรน้ำรับได้อีก (ล้าน ม. ^๓) (ความจุที่ รนส.- ปริมาตรน้ำ ปัจจุบัน)
	ปริมาตร (ล้าน ม. ^๓)	% น้ำเก็บกัก	ปริมาตร (ล้าน ม. ^๓)	% น้ำใช้การ	วันนี้ (ล้าน ม. ^๓)	เมื่อวาน (ล้าน ม. ^๓)	วันนี้ (ล้าน ม. ^๓)	เมื่อวาน (ล้าน ม. ^๓)	
๑.ภูมิพล	๓,๙๓๗	๒๙	๑๓๗	๑	๘.๐๕	๙.๑๔	๔.๐๐	๔.๐๐	๙,๕๒๕
๒.สิริกิติ์	๓,๓๘๑	๓๖	๕๓๑	๘	๑๑๐.๓๕	๖๖.๘๓	๐.๐๓	๘.๙๓	๗,๑๒๗
๓.จุฬารัตน์	๕๕	๓๔	๑๘	๑๔	๑.๘๘	๒.๑๐	๐.๐๐	๐.๔๔	๑๒๖
๔.อุบลรัตน์	๓๓๘	๑๔	-๒๔๓	-๑๓	๑.๑๐	๑๗.๗๙	๐.๓๐	๐.๓๐	๔,๓๐๒
๕.ลำปาว	๕๖๘	๒๙	๔๖๘	๒๕	๗.๘๒	๙.๒๑	๓.๔๑	๓.๖๗	๑,๘๘๒
๖.สิรินธร	๑,๐๙๘	๕๖	๒๖๗	๒๔	๐.๖๔	๑๖.๙๐	๒.๐๙	๐.๒๕	๘๖๘
๗.ป่าสักชลสิทธิ์	๘๗	๙	๘๔	๙	๐.๐๐	๐.๑๕	๐.๔๓	๐.๔๓	๘๗๓
๘.ศรีนครินทร์	๑๑,๘๓๓	๖๗	๑,๕๖๘	๒๑	๗.๑๔	๕.๑๖	๑๐.๕๓	๙.๘๙	๖,๙๓๗
๙.วชิราลงกรณ์	๓,๖๑๘	๔๑	๖๐๖	๑๐	๕๒.๑๐	๑๔.๙๗	๑๓.๕๖	๑๐.๐๑	๗,๓๘๒
๑๐.ขุนด่านปราการชล	๕๔	๒๔	๕๐	๒๓	๐.๒๕	๐.๑๙	๐.๑๒	๐.๓๘	๑๗๑
๑๑.รัชชประภา	๒,๗๙๐	๔๙	๑,๔๓๙	๓๔	๒๒.๖๔	๒๗.๖๘	๒.๐๒	๐.๐๐	๓,๓๕๔
๑๒.บางบาล	๑,๐๖๓	๗๓	๗๘๖	๖๗	๔.๗๘	๕.๔๔	๖.๙๖	๓.๙๑	๕๒๗

๖.๒ อ่างเก็บน้ำขนาดกลาง ๓๕๐ แห่ง มีปริมาณน้ำ ๑,๗๓๑ ล้าน ลบ.ม. (๓๒%) ปริมาณน้ำใช้การ ๑,๓๙๐ ล้าน ลบ.ม. (๒๘%)

๖.๓ แหล่งน้ำธรรมชาติขนาดใหญ่ ๖ แห่ง มีปริมาณน้ำรวม ๑๕๒.๑๙ ล้าน ลบ.ม. (๓๐%)

๖.๔ แหล่งน้ำในพื้นที่นอกเขตชลประทาน ๑๔๑,๐๒๒ แห่ง มีปริมาณน้ำรวม ๑,๘๘๙ ล้าน ลบ.ม. (๓๘%)

๗. สถานการณ์น้ำในประเทศ ณ วันที่ ๒ - ๕ สิงหาคม ๒๕๖๓ (กรมชลประทาน)

สถานี	แม่น้ำ	อำเภอ	จังหวัด	ระดับ ตลิ่ง (ม.รทก.)	ระดับน้ำ (ม.รทก.)				แนวโน้ม	เปรียบ เทียบ ระดับตลิ่ง
					อาทิตย์	จันทร์	อังคาร	พุธ		
					๒ ส.ค.	๓ ส.ค.	๔ ส.ค.	๕ ส.ค.		
P.๑	ปิง	เมือง	เชียงใหม่	๓.๗๐	๑.๐๕	๑.๓๔	๒.๐๐	๒.๒๕	เพิ่มขึ้น	-๑.๔๕
W.๑C	วัง	เมือง	ลำปาง	๕.๒๐	๐.๐๒	-๐.๐๙	-๐.๒๐	-๐.๓๕	ลดลง	-๕.๕๕
Y.๑๖	ยม	บางระกำ	พิษณุโลก	๗.๓๐	-๑.๐๘	-๑.๐๘	-๑.๐๘	-๑.๐๘	ทรงตัว	-๘.๓๘
N.๗A	น่าน	เมือง	พิจิตร	๙.๘๗	๑.๒๕	๑.๔๐	๑.๙๔	๒.๒๑	เพิ่มขึ้น	-๗.๖๖
C.๒	เจ้าพระยา	เมือง	นครสวรรค์	๒๖.๒๐	๑๖.๖๖	๑๖.๖๕	๑๖.๖๔	๑๖.๗๕	เพิ่มขึ้น	-๙.๔๕
C.๑๓	เจ้าพระยา	สรรพยา	ชัยนาท	๑๖.๓๔	๕.๓๘	๕.๓๘	๕.๓๘	๕.๓๘	ทรงตัว	-๑๐.๙๖
M.๖A	มูล	สตึก	บุรีรัมย์	๖.๐๐	-๐.๒๙	-๐.๓๕	-๐.๓๗	-๐.๓๙	ลดลง	-๖.๓๙
M.๗	มูล	เมือง	อุบลราชธานี	๗.๐๐	๒.๒๗	๒.๓๐	๒.๒๑	๒.๒๔	เพิ่มขึ้น	-๔.๗๖
M.๑๙๑	ลำตะคอง	เมือง	นครราชสีมา	๓.๐๐	๑.๐๔	๑.๑๒	๑.๐๘	๑.๐๐	ลดลง	-๒.๐๐
M.๖๙	ลำเซบก	ตระการพืชผล	อุบลราชธานี	๗.๓๐	๔.๙๖	๔.๔๙	๔.๕๓	๔.๕๗	เพิ่มขึ้น	-๒.๗๓
X.๖๔	คลองท่าแซะ	ท่าแซะ	ชุมพร	๑๗.๑๓	๘.๔๔	๙.๒๘	๑๐.๙๑	๑๑.๙๐	ลดลง	-๕.๒๓
X.๑๔๙	คลองกลาย	นบพิตำ	นครศรีธรรมราช	๓๓.๙๖	๒๘.๔๘	๒๘.๔๙	๒๘.๔๒	๒๘.๓๖	ลดลง	-๕.๖๐
X.๒๗๔	แม่น้ำโก-ลก	แว้ง	นราธิวาส	๒๔.๑๘	๑๘.๗๘	๑๘.๖๗	๑๘.๖๗	๑๘.๖๓	ลดลง	-๕.๕๕
X.๓๗A	แม่น้ำตาปี	พระแสง	สุราษฎร์ธานี	๑๑.๗๐	๖.๙๔	๗.๗๔	๘.๒๕	๘.๕๒	เพิ่มขึ้น	-๓.๑๘

*** ยังไม่ได้รับรายงาน

๘. สถานการณ์น้ำในพื้นที่ลุ่มน้ำโขง ณ วันที่ ๕ สิงหาคม ๒๕๖๓ (คณะกรรมการแม่น้ำโขง)

สถานี	ระดับ อ้างอิง (ม.รทก.)	ระดับ ตลิ่ง (ม.)	ระดับน้ำ (ม.)					เปรียบ เทียบระดับ ตลิ่ง (ม.)	ผลต่างของระดับน้ำ (ม.)		แนว โน้ม
			๑ ส.ค.	๒ ส.ค.	๓ ส.ค.	๔ ส.ค.	๕ ส.ค.		๓ วัน ย้อนหลัง	๕ วัน ย้อนหลัง	
อ.เชียงแสน จ.เชียงราย	๓๕๗.๑๑๐	๑๒.๘๐	๓.๔๙	๒.๙๙	๒.๗๘	๒.๕๕	๒.๖๘	-๑๐.๑๒	-๐.๑๐	-๐.๘๑	เพิ่มขึ้น
อ.เชียงคาน จ.เลย	๑๙๔.๑๑๘	๑๖.๐๐	๖.๑๖	๖.๔๐	๗.๑๐	๘.๘๐	๘.๘๒	-๗.๑๘	๑.๗๒	๒.๖๖	เพิ่มขึ้น
อ.เมือง จ.หนองคาย	๑๕๓.๖๔๘	๑๒.๒๐	๓.๐๓	๓.๑๕	๓.๔๔	๔.๒๐	๕.๘๐	-๖.๔๐	๒.๓๖	๒.๗๗	เพิ่มขึ้น
อ.เมือง จ.นครพนม	๑๓๒.๖๘๐	๑๒.๐๐	๓.๓๗	๓.๓๓	๓.๘๐	๕.๔๑	๖.๑๑	-๕.๘๙	๒.๓๑	๒.๗๔	เพิ่มขึ้น
อ.เมือง จ.มุกดาหาร	๑๒๔.๒๑๙	๑๒.๕๐	๓.๔๐	๓.๔๕	๓.๕๒	๔.๓๔	๕.๕๗	-๖.๙๓	๒.๐๕	๒.๑๗	เพิ่มขึ้น
อ.โขงเจียม จ.อุบลราชธานี	๘๙.๐๓๐	๑๔.๕๐	๓.๘๙	๔.๐๓	๔.๓๒	๔.๔๓	๔.๘๕	-๙.๖๕	๐.๕๓	๐.๙๖	เพิ่มขึ้น

*** ไม่มีสถานการณ์

๙. สถานการณ์เตือนภัย Early Warning ณ วันที่ ๕ สิงหาคม ๒๕๖๓ (กรมทรัพยากรน้ำ)

[เวลา ๑๕.๐๐ น.(เมื่อวาน) - ๐๘.๐๐ น.(วันนี้)]

การแจ้งเตือน	สถานี	การแจ้งเตือน
เตือนสีแดง (อพยพ)	บ้านแม่สรวย ต.แม่สรวย อ.แม่สรวย จ.เชียงราย	ระดับน้ำ ๕.๕๓ เมตร ระดับวิกฤต ๕.๕๐ เมตร
เตือนสีเหลือง (เตือนภัย)	บ้านหลายลาว ต.ป่าอ้อดอนชัย อ.เมืองเชียงราย จ.เชียงราย	ระดับน้ำ ๔.๕๗ เมตร ระดับวิกฤต ๕.๕๐ เมตร
เตือนสีเขียว (เฝ้าระวัง)	บ้านหนองบาง ต.ลิ้นถิ่น อ.ทองผาภูมิ จ.กาญจนบุรี บ้านประจำไม้ ต.ห้วยเขย่ง อ.ทองผาภูมิ จ.กาญจนบุรี บ้านแปะ ต.บ้านแปะ อ.จอมทอง จ.เชียงใหม่	ปริมาณฝนสะสม ๑๒ ชั่วโมง ๘๓.๕ มิลลิเมตร ปริมาณฝนสะสม ๑๒ ชั่วโมง ๘๒.๕ มิลลิเมตร ปริมาณฝนสะสม ๑๒ ชั่วโมง ๘๒.๕ มิลลิเมตร

*** สำนักงานทรัพยากรน้ำภาคที่เกี่ยวข้องได้ดำเนินการแจ้งอาสาสมัครและเครือข่าย รวมถึงหน่วยงานที่เกี่ยวข้องในพื้นที่เสี่ยงภัยแล้ว

๑๐. พื้นที่ติดตามและเฝ้าระวังสถานการณ์ธรณีพิบัติภัย ณ วันที่ ๕ สิงหาคม ๒๕๖๓ (กรมทรัพยากรธรณี)

ประกาศเฝ้าระวังภัยดินถล่มและน้ำป่าไหลหลากในพื้นที่เสี่ยงภัย โดยเฉพาะในพื้นที่เชียงใหม่ แม่ฮ่องสอน ตาก น่าน เชียงราย พะเยา ลำปาง ลำพูน แพร่ อุตรดิตถ์ พิษณุโลก เพชรบูรณ์ กาญจนบุรี เลย หนองคาย อุดรธานี ระยอง ปราจีนบุรี จันทบุรี ตราด ระนอง พังงา กระบี่ ชุมพร สุราษฎร์ธานี และนครศรีธรรมราช เพื่อให้หน่วยงานที่เกี่ยวข้องและประชาชนในพื้นที่เสี่ยงภัยทำการเฝ้าระวังและแจ้งเตือนภัยได้ทันทั่วทั้งที่ รวมทั้งการเตรียมความพร้อมรับมือกับสถานการณ์ธรณีพิบัติภัยที่อาจจะเกิดขึ้นได้

๑๑. เหตุการณ์วิกฤตน้ำปัจจุบัน ณ วันที่ ๕ สิงหาคม ๒๕๖๓ [เวลา ๑๕.๐๐ น.(เมื่อวาน) - ๐๘.๐๐ น. (วันนี้)]

ไม่มีสถานการณ์

๑๒. สถานการณ์ภาวะน้ำท่วม และสถานการณ์ฝนแล้ง/ฝนทิ้งช่วง ณ วันที่ ๕ สิงหาคม ๒๕๖๓ (ปก.)

สถานการณ์น้ำไหลหลาก วาตภัย ดินโคลนถล่ม และดินสไลด์

จากอิทธิพลพายุ "ซินลากู" (SINLAKU) ทำให้ประเทศไทยมีฝนตกหนักถึงหนักมากบางแห่ง ทำให้เกิดน้ำท่วมฉับพลัน น้ำป่าไหลหลาก และคลื่นลมแรง ในช่วงวันที่ ๑ ส.ค. ๖๓ - ปัจจุบัน ส่งผลให้เกิดสถานการณ์น้ำไหลหลาก วาตภัย ดินโคลนถล่ม และดินสไลด์ ดังนี้

น้ำไหลหลาก มีพื้นที่ได้รับผลกระทบ ๑๓ จังหวัด ๔๕ อำเภอ ๑๐๙ ตำบล ๔๕๙ หมู่บ้าน ประชาชนได้รับผลกระทบ ๒๐,๖๒๒ครัวเรือน มีผู้เสียชีวิต ๓ ราย (จ.หนองบัวลำภู สาเหตุน้ำพัดพา จ.พิษณุโลก สาเหตุน้ำพัดพา จ.อุดรธานี สาเหตุน้ำพัดพา) ผู้บาดเจ็บ ๑ ราย (จ.พิษณุโลก) ปัจจุบันสถานการณ์คลี่คลายแล้วทุกจังหวัด ดังนี้

จังหวัด	วันเกิดเหตุ	จำนวน			รายชื่ออำเภอ	ความเสียหาย		
		อำเภอ	ตำบล	หมู่บ้าน/ ชุมชน		ครัวเรือน	เสียชีวิต	บาดเจ็บ
ภาคเหนือ รวม ๘ จังหวัด ๓๒ อำเภอ ๘๒ ตำบล ๓๔๕ หมู่บ้าน ประชาชนได้รับผลกระทบ ๑๙,๓๘๑ ครัวเรือน								
๑.น่าน	๒ ส.ค. ๖๓	๗	๑๙	๖๔	เมืองฯ ภูเพียง นาน้อย เวียงสา ปัว บ้านหลวง ท่าวังผา	๖๘๖	-	-
๒.อุตรดิตถ์	๒ ส.ค. ๖๓	๑	๑	๑	ปากท่า	๑๗๕	-	-
	๓ ส.ค. ๖๓	๑	๓	๘	น้ำปาด	๑๙๖	-	-
๓.ลำปาง	๒ ส.ค. ๖๓	๔	๑๒	๖๐	วังเหนือ แจ่ม เมืองปาน งาว	๒,๑๘๐	-	-
๔.พะเยา	๒ ส.ค. ๖๓	๔	๑๓	๕๐	ปัง เชียงม่วน เมืองฯ ดอกคำใต้	๘๒๓	-	-
๕.เชียงราย	๒,๔ ส.ค. ๖๓	๒	๙	๑๐๗	เวียงป่าเป้า แม่สรวย	๑๔,๙๔๐	-	-
๖.เชียงใหม่	๒ ส.ค. ๖๓	๙	๑๘	๓๕	ดอยสะเก็ด สันทราย ผาง ไชยปราการ พร้าว สะเมิง แม่เมาะ เชียงดาว แม่แตง	-	-	-
๗.แพร่	๒ ส.ค. ๖๓	๒	๔	๑๓	เมืองฯ สอง	๑๐	-	-
๘.พิษณุโลก	๒ ส.ค. ๖๓	๒	๓	๗	นครไทยชาติตระการ	๓๗๑	๑	๑
ภาคตะวันออกเฉียงเหนือ รวม ๕ จังหวัด ๑๓ อำเภอ ๒๗ ตำบล ๑๑๔ หมู่บ้าน ประชาชนได้รับผลกระทบ ๑,๒๔๑ ครัวเรือน								
๙.เลย	๒ ส.ค. ๖๓	๔	๙	๓๗	เมืองฯ เชียงคาน ปากชม นาดัง	๗๙๕	-	-
๑๐.หนองบัวลำภู	๒ ส.ค. ๖๓	๒	๕	๑๕	นากลาง นาหวัง	๒๕๐	๑	-
๑๑.อุดรธานี	๒ ส.ค. ๖๓	๔	๑๐	๕๗	นาูง น้ำโสม บ้านผือ เพ็ญ	๑๙๓	๑	-
๑๒.นครพนม	๒ ส.ค. ๖๓	๑	๑	๒	บ้านแพง	๓	-	-
๑๓.กาฬสินธุ์	๒ ส.ค. ๖๓	๒	๒	๓	นาคู หนองกุงศรี	-	-	-

ดินสไลด์ มีพื้นที่ได้รับผลกระทบ ๓ จังหวัด ๔ อำเภอ ๖ ตำบล ๖ หมู่บ้าน ไม่มีผู้ได้รับบาดเจ็บและเสียชีวิต ดังนี้

จังหวัด	วันเกิดเหตุ	จำนวน			รายชื่ออำเภอ	ความเสียหาย		
		อำเภอ	ตำบล	หมู่บ้าน/ ชุมชน		ครัวเรือน	เสียชีวิต	บาดเจ็บ
ภาคเหนือ รวม ๓ จังหวัด ๔ อำเภอ ๖ ตำบล ๖ หมู่บ้าน								
๑.น่าน	๒ ส.ค. ๖๓	๑	๑	๑	เฉลิมพระเกียรติ	-	-	-
	๓ ส.ค. ๖๓		๑	๑		-	-	-
๒.แม่ฮ่องสอน	๓ ส.ค. ๖๓	๑	๑	๑	เมืองฯ	-	-	-
๓.เชียงใหม่	๓ ส.ค. ๖๓	๒	๓	๓	แม่แจ่ม เวียงแหง	-	-	-

๑๓. การคาดหมายลักษณะอากาศ ๗ วันข้างหน้า (ระหว่างวันที่ ๔ - ๑๐ ส.ค. ๒๕๖๓)

ในช่วงวันที่ ๔ - ๕ ส.ค. ๖๓ ร่องมรสุมพาดผ่านภาคเหนือตอนบนของประเทศไทย เข้าสู่หย่อมความกดอากาศต่ำบริเวณประเทศเวียดนามตอนบน ประกอบกับมรสุมตะวันตกเฉียงใต้กำลังแรง พัดปกคลุมทะเลอันดามัน ประเทศไทย และอ่าวไทย ลักษณะเช่นนี้ทำให้ประเทศไทยมีฝนต่อเนื่องและมีฝนตกหนักบางแห่ง สำหรับคลื่นลมบริเวณทะเลอันดามันและอ่าวไทยยังคงมีกำลังแรง โดยทะเลอันดามันมีคลื่นสูง ๒-๔ เมตร ส่วนบริเวณอ่าวไทยคลื่นสูง ๒-๓ เมตร และบริเวณที่มีฝนฟ้าคะนองคลื่นสูงมากกว่า ๔ เมตร

ในช่วงวันที่ ๖ - ๑๐ ส.ค. ๖๓ ร่องมรสุมพาดผ่านภาคเหนือ ภาคตะวันออกเฉียงเหนือตอนบนของประเทศไทย เข้าสู่หย่อมความกดอากาศต่ำบริเวณทะเลจีนใต้ ประกอบกับมรสุมตะวันตกเฉียงใต้ที่พัดปกคลุมทะเลอันดามัน ประเทศไทย และอ่าวไทยจะมีกำลังอ่อนลง เป็นกำลังปานกลาง ลักษณะเช่นนี้ทำให้บริเวณประเทศไทยยังคงมีฝนต่อเนื่องและมีฝนตกหนักบางแห่ง ส่วนคลื่นลมบริเวณทะเลอันดามันและอ่าวไทยมีกำลังปานกลาง โดยทะเลอันดามันมีคลื่นสูงประมาณ ๒ เมตร

อนึ่ง หย่อมความกดอากาศต่ำ บริเวณตอนใต้ของประเทศฟิลิปปินส์กำลังเคลื่อนตัวทางทิศตะวันตกก่อนทางเหนือเล็กน้อย คาดว่าจะเคลื่อนลงสู่ทะเลจีนใต้ในระยะต่อไป

๑๔. ความช่วยเหลือภัยแล้งสะสมของกรมทรัพยากรน้ำ

ความช่วยเหลือในพื้นที่ประสบปัญหาภัยแล้ง ตั้งแต่วันที่ ๑ ตุลาคม ๒๕๖๒ - ๔ สิงหาคม ๒๕๖๓

หน่วยงาน	จังหวัด	ปริมาณการ สูบน้ำ (ลบ.ม.)	ปริมาณการ แจกจ่ายน้ำ สะอาด (ลิตร)	ประโยชน์ที่ได้รับ		
				อุปโภค-บริโภค		พื้นที่เกษตร (ไร่)
				ครัวเรือน	ประชากร	
ภาค ๑	ลำปาง	๔๙๒,๒๐๐	๑,๕๕๖,๙๔๖	๑๗๒,๒๗๖	๔๖๐,๙๐๘	๒,๐๕๖
	เชียงใหม่	๗๒๙,๙๒๐	๑๘๑,๐๙๔	๒๑,๒๐๑	๘๗,๖๗๕	๑,๗๐๐
	แม่ฮ่องสอน	-	๑๔๖,๔๖๐	๙,๒๔๘	๖๐,๙๘๖	-
	เชียงราย	-	๓๖๑,๓๙๗	๕๖,๔๗๑	๑๗๔,๔๗๗	-
	กำแพงเพชร	-	๒๓๐,๕๗๔	๔๔,๑๒๕	๑๗๙,๓๑๐	-
	ลำพูน	๑,๒๘๗,๔๓๐	๑๘๐,๐๐๐	๕๕	๑๙๐	๕,๔๕๐
	พะเยา	-	๑๘,๐๐๐	๑๒๖	๕๐๐	-
ภาค ๒	นครสวรรค์	๑๐,๕๗๐,๕๐๐	๑๓๘,๐๐๐	๗,๓๙๕	๑๔,๖๑๓	๑๐,๒๐๐
	สิงห์บุรี	๑,๘๔๓,๕๖๐	-	๑๕๐	๖๐๐	-
	อุทัยธานี	๕,๒๓๘,๐๐๐	๑๘๐,๐๐๐	๙๕๑	๓,๔๕๐	๔,๐๐๐
	สระบุรี	๕,๖๗๖,๔๘๐	๑๒๐,๐๐๐	๔,๙๐๒	๒๒,๖๘๓	๑๗,๐๐๐
	ปทุมธานี	๗,๗๙๗,๖๐๐	-	๑๒,๔๗๒	๔๒,๒๕๘	๓๑,๔๔๗
	เพชรบูรณ์	๘๑,๐๐๐	-	๒,๐๖๓	๙,๐๗๖	-
	ชัยนาท	-	๑๐๘,๐๐๐	-	๓๐	-

ภาค ๓	อุดรธานี	๕,๙๗๘,๘๐๐	๖๐,๐๐๐	๔,๓๓๓	๔๒,๕๘๔	๑,๘๔๕
	หนองคาย	๒,๑๖๐,๕๐๐	-	๓,๑๔๗	๑๐,๐๘๘	๙,๐๗๗
	สกลนคร	๔,๒๖๗,๐๐๐	-	๓,๑๓๘	๑๑,๑๘๖	๓,๑๐๐
	หนองบัวลำภู	-	๕๔,๐๐๐	๓๒๕	๑,๑๗๓	-
	เลย	-	๔๒,๐๐๐	๒๒๔	๗๔๘	-
	บึงกาฬ	-	๖,๐๐๐	๒๐๑	๗๑๖	-
ภาค ๔	ชัยภูมิ	๔๙๐,๐๕๐	-	๗,๒๕๐	๒๒,๓๗๙	-
	ขอนแก่น	๒,๓๖๑,๕๕๐	๑,๐๕๐,๐๐๐	๗,๕๘๖	๒๙,๘๕๓	-
	มหาสารคาม	๒๙๓,๑๐๐	๑,๕๙๐,๐๐๐	๑,๐๘๖	๔,๓๙๔	-
	กาฬสินธุ์	-	๑๘,๐๐๐	๓๗๓	๑,๗๐๐	-
ภาค ๕	นครราชสีมา	๕,๑๒๐,๔๐๐	๓,๒๕๒,๐๐๐	๑๘,๖๗๐	๔๔,๖๕๕	๑๑๕
	บุรีรัมย์	๓๗๒,๐๐๐	-	๑,๖๔๐	๖,๘๒๕	-
ภาค ๖	ปราจีนบุรี	๙,๙๘๘,๔๘๐	๒๒๘,๐๐๐	๕,๕๔๘	๑๙,๒๐๕	๑๑,๖๓๑
	ระยอง	๒,๑๕๙,๒๕๐	๕,๒๘๖,๘๐๐	๒,๖๙๔	๘,๐๙๔	๓,๘๕๑
	จันทบุรี	๕,๒๙๑,๓๐๐	๗๓๘,๐๐๐	๒,๒๔๖	๖,๗๙๗	๑๗,๐๓๑
	ตราด	๖,๘๐๙,๒๐๐	-	๒,๕๑๑	๖,๑๑๘	๒๐,๘๕๐
	สระแก้ว	๔๒๒,๔๐๐	-	๑๕,๑๘๐	๕๒,๔๙๐	-
ภาค ๗	สุพรรณบุรี	๑๑,๙๓๑,๓๔๗	-	๑,๘๗๔	๖,๓๔๐	๑๗,๕๖๗
	ราชบุรี	๑,๓๔๑,๓๖๐	๓๖,๐๐๐	๑๖๐	๕๔๖	๑,๐๓๐
	เพชรบุรี	๒๕๗,๕๘๐	-	๕๐๐	๑,๓๕๐	๓๐๐
	ประจวบคีรีขันธ์	๑๒๔,๗๔๐	-	๑,๒๐๐	๒,๔๐๐	-
ภาค ๘	นครศรีธรรมราช	๔,๙๓๑,๒๘๐	-	๘,๓๑๕	๗,๒๒๐	๒๓,๖๐๐
	สตูล	๑๘๗,๙๒๐	-	๒๖๐	๘๐๐	๓,๒๐๐
	นราธิวาส	๕๑๘,๔๐๐	-	๕๐๐	๑,๕๕๐	๕,๐๐๐
ภาค ๙	อุดรดิตถ์	-	๔๖๒,๑๐๐	๑,๓๑๖	๔,๖๘๖	-
	พิษณุโลก	๓๗๒,๒๔๐	๑๐๒,๐๐๐	๕๒๑	๑,๘๑๕	๑,๘๗๘
	พิจิตร	๑๓,๖๘๐	-	-	๘๐	-
	แพร่	๒,๗๒๙,๗๖๐	-	๓,๒๗๐	๙,๖๒๐	๑๓,๒๕๐
	สุโขทัย	๕๐๕,๙๒๐	๒๘๒,๐๐๐	๑,๑๖๘	๔,๓๓๖	๑,๕๐๐
	น่าน	๖๑๐,๐๘๐	-	๙,๕๖๓	๓๘,๐๖๐	๑,๗๗๕
ภาค ๑๐	ชุมพร	-	-	-	-	-
	ภูเก็ต	-	-	-	-	-
	สุราษฎร์ธานี	๑,๐๙๙,๒๐๐	๑,๕๔๘,๐๐๐	๙๘๘	๔,๑๗๐	๓,๓๗๒
ภาค ๑๑	อำนาจเจริญ	๒๑๖,๙๐๐	-	๓๙๕	๑,๖๔๖	๖๐๐
	อุบลราชธานี	๑๘๑,๔๕๐	๒๐๑,๐๐๐	๒,๖๗๘	๘,๕๗๗	๒๕๐
	๔๙ จังหวัด	๑๐๕,๕๔๓,๐๓๗	๑๘,๓๔๕,๑๗๑	๔๔๔,๓๑๗	๑,๔๓๗,๒๕๑	๒๑๕,๙๘๕

๑๕. ความช่วยเหลืออุทกภัยสะสมของกรมทรัพยากรน้ำ

ความช่วยเหลือในพื้นที่ประสบปัญหาอุทกภัย ตั้งแต่วันที่ ๑ - ๔ สิงหาคม ๒๕๖๓

หน่วยงาน	จังหวัด	ปริมาณการ สูบน้ำ (ลบ.ม.)	ปริมาณการ แจกจ่ายน้ำ สะอาด (ลิตร)	ประโยชน์ที่ได้รับ		
				อุปโภค-บริโภค		พื้นที่เกษตร (ไร่)
				ครัวเรือน	ประชากร	
ภาค ๓	เลย	-	-	๒,๗๖๘	-	-
ภาค ๗	ราชบุรี	๓๗๑,๕๒๐	-	-	๑,๕๙๗	๔,๓๘๐
ภาค ๘	นครศรีธรรมราช	๑๖๖,๘๖๐	-	-	-	-
ภาค ๑๐	ชุมพร	๘๐๐	-	-	๓๕	๑๒๐
	ภูเก็ต	๘,๐๐๐	-	-	๙๘๐	๔,๒๒๕
	สุราษฎร์ธานี	๓,๒๐๐	-	-	๑,๒๐๐	๕,๐๕๐
ภาค ๑๑	อุบลราชธานี	-	๙๖,๐๐๐	-	-	-
	๗ จังหวัด	๕๕๐,๓๘๐	๙๖,๐๐๐	๒,๗๖๘	๓,๘๑๒	๑๓,๗๗๕

๑๖. ความช่วยเหลือภัยแล้งสะสมของกรมทรัพยากรน้ำบาดาล ตั้งแต่วันที่ ๑ ตุลาคม ๒๕๖๒ - ๓๑ กรกฎาคม ๒๕๖๓

สำนักงาน ทรัพยากรน้ำ บาดาล	การแจกจ่ายน้ำ (ลิตร)			เจาะบ่อน้ำ บาดาล (บ่อ)	เป่าล้างบ่อ น้ำบาดาล (บ่อ)	ซ่อมแซม/ ติดตั้งเครื่อง สูบ/เครื่อง สูบน้ำไฟฟ้า (ครั้ง/บ่อ)	ซ่อมแซม บำรุงระบบ ประปา บาดาล (แห่ง)
	รถบรรทุกน้ำ แจกจ่ายน้ำ (ลิตร)	รถปรับปรุง คุณภาพน้ำ (ลิตร)	น้ำดื่มบรรจุ ขวด/ แกลลอน (ลิตร)				
เขต ๑ ลำปาง	๒๐๘,๒๑๐	๙,๘๐๕	๗,๐๓๐	๐	๑๖	๔๗	๑๓
เขต ๒ สุพรรณบุรี	๔๗๘,๐๐๐	๑๕,๐๐๐	๘๐,๗๐๐	๑๙	๑๓	๔๐	๑๐
เขต ๓ สระบุรี	๑๓๔,๑๘๓	๕,๕๐๐	๔๗,๙๗๐	๑๗	๖๙	๓๑	๔๕
เขต ๔ ขอนแก่น	๕๘๐,๐๐๐	๗,๐๐๐	๗,๓๐๐	๒๔	๖๙	๕๒	๓
เขต ๕ นครราชสีมา	๒,๗๕๖,๒๓๐	๓๐๒,๒๕๐	๑๘๖,๖๕๐	๑๓	๔๙	๓๓	๕
เขต ๖ ตรัง	๖,๑๒๒,๐๘๐	๑,๖๑๑,๕๙๐	๓,๖๐๐	๒	๑๑	๒๐	๑๘
เขต ๗ กำแพงเพชร	๑๒๐,๐๐๐	๘,๒๕๓	๓๑,๓๗๙	๔	๓๔	๕๑	๓๔
เขต ๘ ราชบุรี	๑๔๔,๐๐๐	๑๐	๑๕๓,๙๔๔	๑	๐	๓	๒๗
เขต ๙ ระยอง	๓๐๐,๐๐๐	๔๐,๐๐๐	๕,๘๐๔	๒๖	๓๕	๘๐	๖๗
เขต ๑๐ อุดรธานี	๑๒๐,๐๐๐	๑,๐๐๐	๓,๔๔๘	๐	๑	๘	๖
เขต ๑๑	๑๖๘,๐๐๐	๐	๒,๕๐๐	๑	๑	๑๙	๓๓

อุบลราชธานี							
เขต ๑๒ สงขลา	๑๒๐,๐๐๐	๒,๕๐๐	๕,๐๐๐	๒	๒๒	๒๗	๑๙
รวม	๑๑,๒๕๐,๗๐๓	๒,๐๐๒,๙๐๘	๕๓๕,๓๒๕	๑๑๙	๓๒๐	๔๑๑	๒๘๐
รวมแจกจ่าย น้ำ (ลิตร)	๑๓,๗๘๘,๙๓๖						

กระทรวงทรัพยากรธรรมชาติและสิ่งแวดล้อม
วันที่ ๒ สิงหาคม ๒๕๖๓

๑. กรม ทรัพยากรน้ำ สำนักงาน ทรัพยากรน้ำภาค ๙
๒. กิจกรรมที่ดำเนินการ ติดตั้งเครื่องสูบน้ำขนาด ๘ นิ้ว จำนวน ๑ เครื่อง ติดตั้งบริเวณโรงพยาบาลสมเด็จพระยุพราชนครไทย หมู่ ๗ ตำบลนครไทย อำเภอนครไทย จังหวัดพิษณุโลก เพื่อสูบน้ำท่วมขังภายในพื้นที่โรงพยาบาลฯ ระบายลงสู่ท่อระบายน้ำ
๓. ประโยชน์ที่ได้รับ _____ - _____ ไร่ _____ - _____ ลิตร
_____ - _____ ครั้วเรือน _____ - _____ คน



กระทรวงทรัพยากรธรรมชาติและสิ่งแวดล้อม
วันที่ ๒๙ กรกฎาคม ๒๕๖๓

- ๔. กรม ทรัพยากรน้ำ สำนักงาน ทรัพยากรน้ำภาค ๑
- ๕. กิจกรรมที่ดำเนินการ ติดตั้งเครื่องสูบน้ำขนาด ๑๒ นิ้ว สูบน้ำจากแม่น้ำลี้บริเวณหน้าฝาย บ.แม่แฝด ม.๘ ต.แม่ตืน อ.ลำพูน เข้าสู่คลองส่งน้ำไปยังพื้นที่รับประโยชน์ ๔ หมู่บ้าน ได้แก่ ม.๗,๘,๙ และ ๑๔ ต.แม่ตืน ช่วยเหลือเกษตรกรปลูกข้าวนาปี
- ๖. ประโยชน์ที่ได้รับ ๑,๐๐๐ ไร่ - ลิตร
 - คันว่เรือน - คน



จึงเรียนมาเพื่อโปรดทราบ

นายสมฤทธิ วิไลภรณ์
รองอธิบดีกรมทรัพยากรน้ำ
ประธานคณะทำงานศูนย์ปฏิบัติการ
ทรัพยากรธรรมชาติและสิ่งแวดล้อม
(ด้านทรัพยากรน้ำ)