



รายงานสถานการณ์น้ำรายวัน

เสนอโดย

ศูนย์เมขลา

ศูนย์ป้องกันวิกฤติน้ำ

กรมทรัพยากรน้ำ

ประจำวันที่ ๕ สิงหาคม ๒๕๖๓

โทร. ๐๒-๒๗๑๖๐๐๐ ต่อ ๖๔๔๕

Line ID : mekhalawoc

## สารบัญ

- ๑) รายงานสถานการณ์พื้นที่เสี่ยงอุทกภัยน้ำหลากในเขตพื้นที่ลาด  
เชิงเขา
- ๒) ปริมาณฝนสะสมปี พ.ศ. ๒๕๖๑ และ ๒๕๖๒ เทียบค่าเฉลี่ย ๓๐ ปี
- ๓) รายงานสถานการณ์น้ำรายลุ่มน้ำ
- ๔) รายงานระดับน้ำจากกล้อง CCTV



รายงานสถานการณ์พื้นที่  
เสี่ยงอุทกภัยน้ำหลากในเขต  
พื้นที่ลาดเชิงเขา



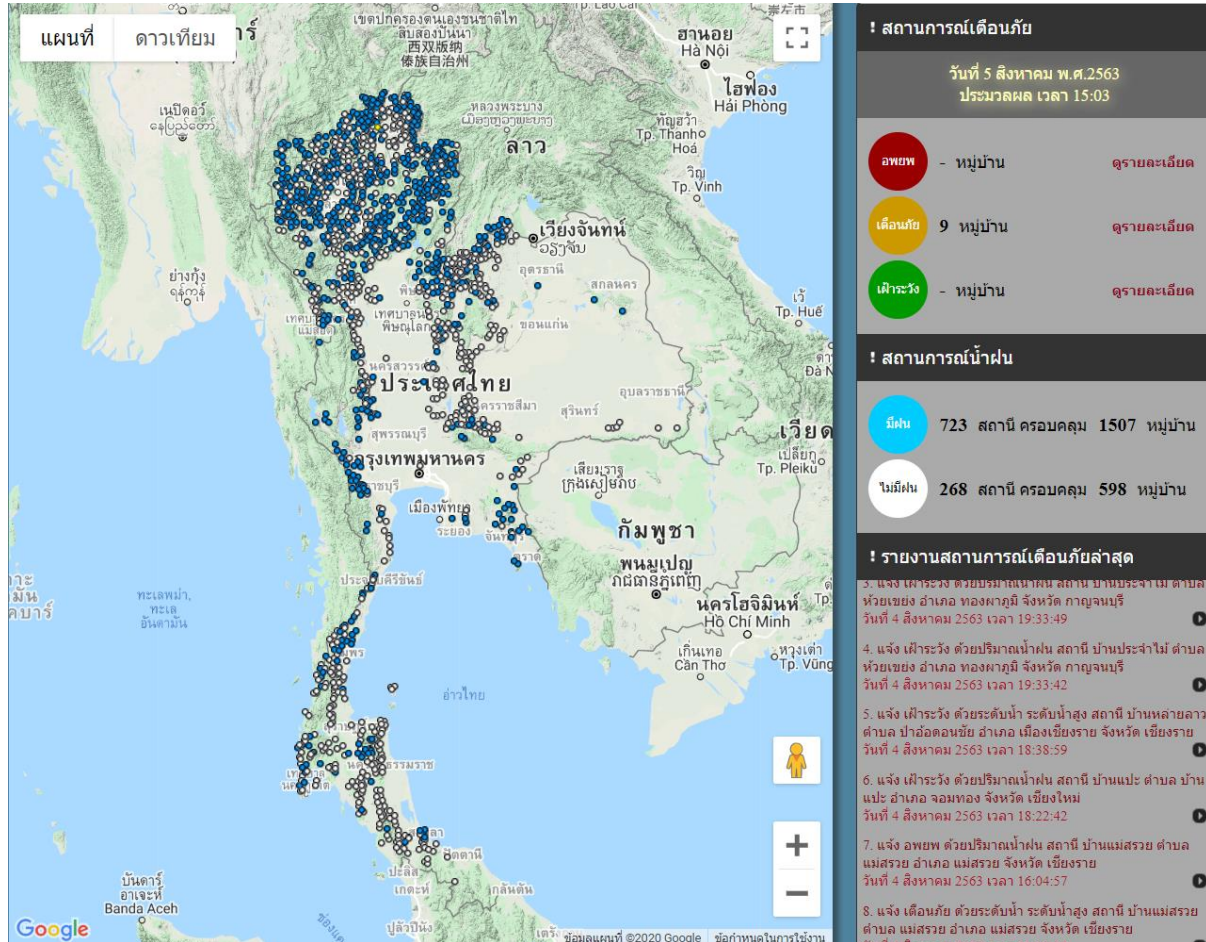


# รายงานสถานการณ์พื้นที่เสี่ยงอุทกภัยน้ำหลากในเขตพื้นที่ลัดเชิงเขา

วันที่ 5 สิงหาคม 2563 เวลา 15:00 น.

## 1) Early Warning System (5 ส.ค. 2563 เวลา 15.00 น)

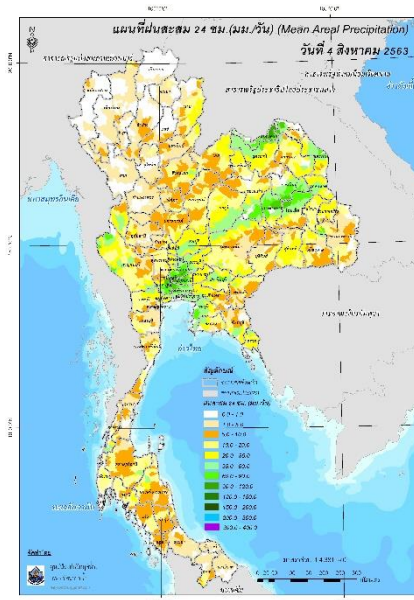
สถานี Early Warning System ที่มีฝนตกทั้งหมด 723 สถานี ครอบคลุม 1,507 หมู่บ้าน มีการแจ้งเตือนภัย 9 หมู่บ้าน



ที่มา : สำนักวิจัย พัฒนาและอุทกวิทยา

## 2) ปริมาณฝน

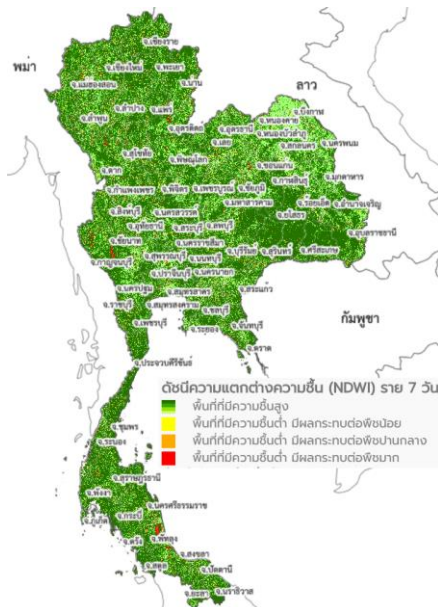
ผลการเปรียบเทียบปริมาณฝนสะสม 24 ชั่วโมง ของวันที่ 4 - 5 สิงหาคม (เวลา 15:00 น.) จากระบบของ Mekong River Commission Flash Flood Guidance System (MRCFFGS) แสดงให้เห็นว่ามีปริมาณฝนตกบริเวณภาคเหนือ ภาคตะวันออกเฉียงเหนือ ภาคกลาง ภาคตะวันออก และภาคใต้ มีปริมาณฝนสะสมประมาณ 20 - 35 มม./วัน ส่วนบริเวณจังหวัดตาก พิจนุโลก สกลนคร มุกดาหาร ชัยภูมิ นครราชสีมา ลพบุรี ปราจีนบุรี ฉะเชิงเทรา ชลบุรี ระยอง จันทบุรี ตราด กาญจนบุรี ราชบุรี ระนอง สุราษฎร์ธานี และ นครศรีธรรมราช มีปริมาณฝนสะสมประมาณ 35 - 60 มม./วัน และบริเวณจังหวัดหนองคาย บึงกาฬ กาศสินธุ์ ร้อยเอ็ด มหาสารคาม ขอนแก่น พระนครศรีอยุธยา ปทุมธานี นนทบุรี และนครปฐม มีปริมาณฝนสะสมประมาณ 60 - 90 มม./วัน



ปริมาณฝนสะสม 24 ชั่วโมง (MRCFFGS)

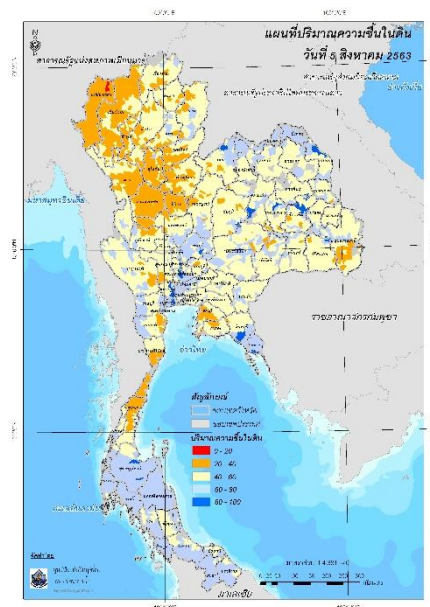
### 3) ปริมาณความชื้นในดิน

ปริมาณความชื้นในดินจากแผนที่ดาวเทียมของ Gistda (ดัชนีความแตกต่าง (NDWI) ราย 7 วัน) และ ค่าความชื้นในดินที่ได้จากระบบ MRCFFGS พบว่าพื้นที่บริเวณจังหวัดเลย นครพนม กาฬสินธุ์ ร้อยเอ็ด ศรีสะเกษ มหาสารคาม ขอนแก่น ชัยภูมิ ลพบุรี อ่างทอง พระนครศรีอยุธยา นครปฐม สมุทรสาคร จันทบุรี ตราด สุราษฎร์ธานี และสตูล มีค่าความชื้นอยู่ในเกณฑ์ประมาณร้อยละ 80 - 100 สภาวะดังกล่าวหมายถึงดินในพื้นที่บริเวณดังกล่าวยังสามารถรองรับปริมาณน้ำฝนได้อีกประมาณ 20% ก่อนที่จะเข้าสู่สภาพอิ่มตัว



แผนที่ดาวเทียมของ Gistda

(30 ก.ค. – 5 ส.ค. 63)



ปริมาณความชื้นในดิน (MRCFFG)

#### 4) ศักยภาพในการรองรับน้ำฝน FFG (Flash Flood Guidance)



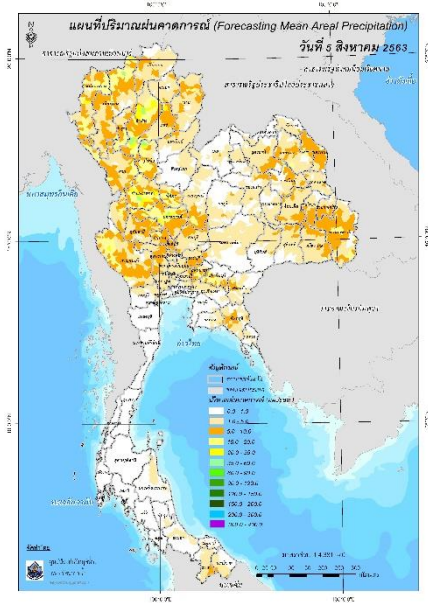
โดยศักยภาพในการรองรับน้ำฝนของพื้นที่จังหวัดหนองคาย อุดรธานี กาฬสินธุ์ จันทบุรี ตราด กาญจนบุรี เพชรบุรี ระนอง พังงา กระบี่ และนครศรีธรรมราช สามารถรองรับปริมาณฝนได้น้อยกว่า 100 มม./6ชม

FFG หมายถึง ค่าความสามารถในการรองรับปริมาณฝนของพื้นที่นั้นๆ ก่อนที่จะเกิดสภาวะน้ำล้นตลิ่งที่จุดออกของปลายพื้นที่ โดยค่า FFG 06-hr หมายถึง ปริมาณฝนที่จะส่งผลให้เกิดสภาวะน้ำล้นตลิ่งที่ปลายลุ่มน้ำในอีก 6 ชั่วโมงข้างหน้า (มม./6ชม.)

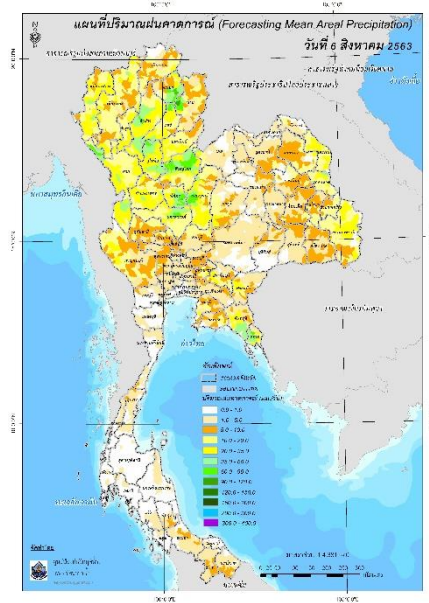
#### 5) ปริมาณฝนคาดการณ์ล่วงหน้า

ปริมาณฝนคาดการณ์ในวันที่ 5 สิงหาคม 2563 เวลา 21.00 น. บริเวณภาคเหนือ ภาคตะวันออกเฉียงเหนือ ภาคกลาง และภาคตะวันออก จะมีปริมาณฝนสะสม 6 ชั่วโมงข้างหน้า 10 – 20 มม. ส่วนบริเวณจังหวัดแม่ฮ่องสอน แพร่ และกาญจนบุรี จะมีปริมาณฝนสะสม 6 ชั่วโมงข้างหน้า 20 – 35 มม. และบริเวณจังหวัดเชียงใหม่ ลำปาง สุโขทัย กำแพงเพชร และนครสวรรค์ จะมีปริมาณฝนสะสม 6 ชั่วโมงข้างหน้า 35 – 60 มม.

ปริมาณฝนคาดการณ์ในวันที่ 6 สิงหาคม 2563 เวลา 15.00 น. ทั่วทั้งประเทศไทยมีปริมาณฝนตกเพิ่มขึ้น บริเวณภาคใต้ จะมีปริมาณฝนสะสม 24 ชั่วโมงข้างหน้า 5 – 10 มม. ส่วนบริเวณภาคเหนือ ภาคตะวันออกเฉียงเหนือ ภาคกลาง และภาคตะวันออก จะมีปริมาณฝนสะสม 24 ชั่วโมงข้างหน้า 20 – 35 มม. และบริเวณจังหวัดแม่ฮ่องสอน กำแพงเพชร มุกดาหาร และจันทบุรี จะมีปริมาณฝนสะสม 24 ชั่วโมงข้างหน้า 35 – 60 มม. และบริเวณจังหวัดพะเยา น่าน ลำปาง สุโขทัย ตาก พิษณุโลก พิจิตร เพชรบูรณ์ นครสวรรค์ และตราด จะมีปริมาณฝนสะสม 24 ชั่วโมงข้างหน้า 60 – 90 มม.



ปริมาณฝนคาดการณ์ในวันที่ 5 สิงหาคม 2563



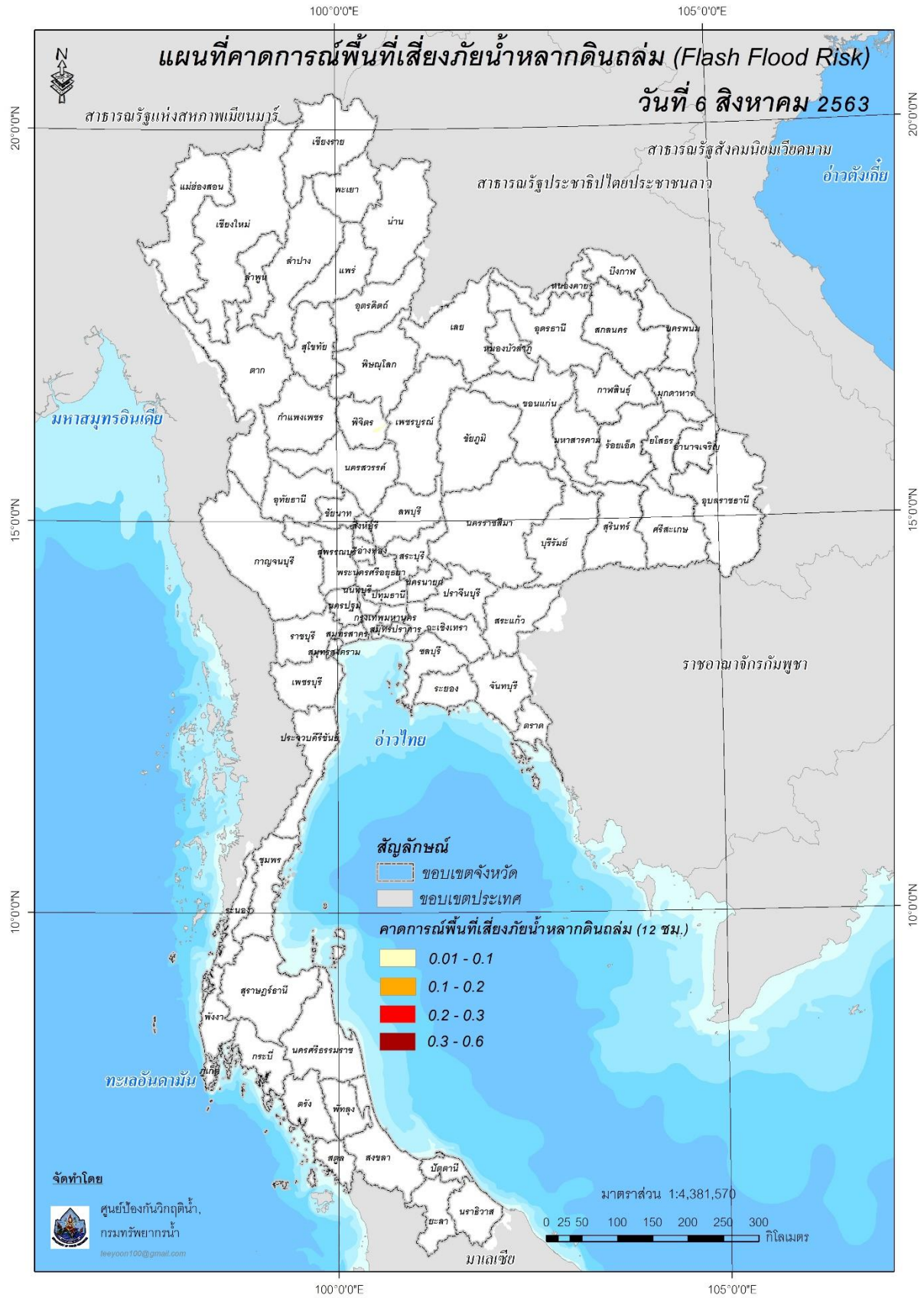
ปริมาณฝนคาดการณ์ในวันที่ 6 สิงหาคม 2563

6) ความเสี่ยงจากน้ำท่วม

- การคาดการณ์พื้นที่เสี่ยงภัยน้ำหลากดินถล่มจากข้อมูล MRCFFGS วันที่ 5 สิงหาคม 2563 ในอีก 12 ชม. 24 ชม. และ 36 ชม. พบพื้นที่เสี่ยงบริเวณจังหวัดน่าน (อ.เมืองน่าน บ้านหลวง และเวียงสา) จ.พะเยา (อ.เชียงม่วน และปง)

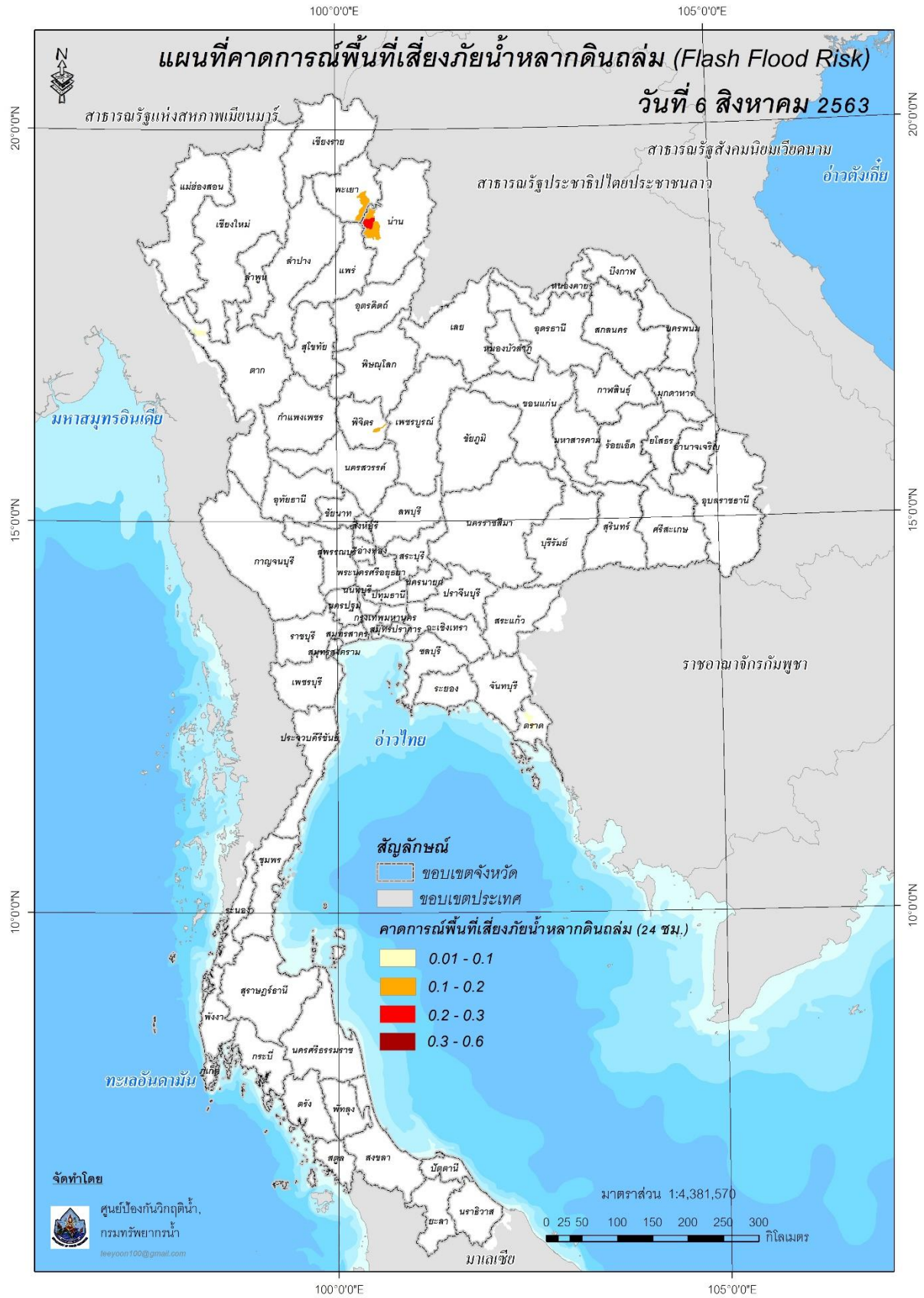


แผนที่แสดงการคาดการณ์พื้นที่เสี่ยงภัยน้ำหลากดินถล่ม วันที่ 6 สิงหาคม 2563 (03.00 น.)





**แผนที่แสดงการคาดการณ์พื้นที่เสี่ยงภัยน้ำหลากดินถล่ม วันที่ 6 สิงหาคม 2563 (15.00 น.)**





ปริมาณฝนสะสมปี

พ.ศ. ๒๕๖๑ และ ๒๕๖๒

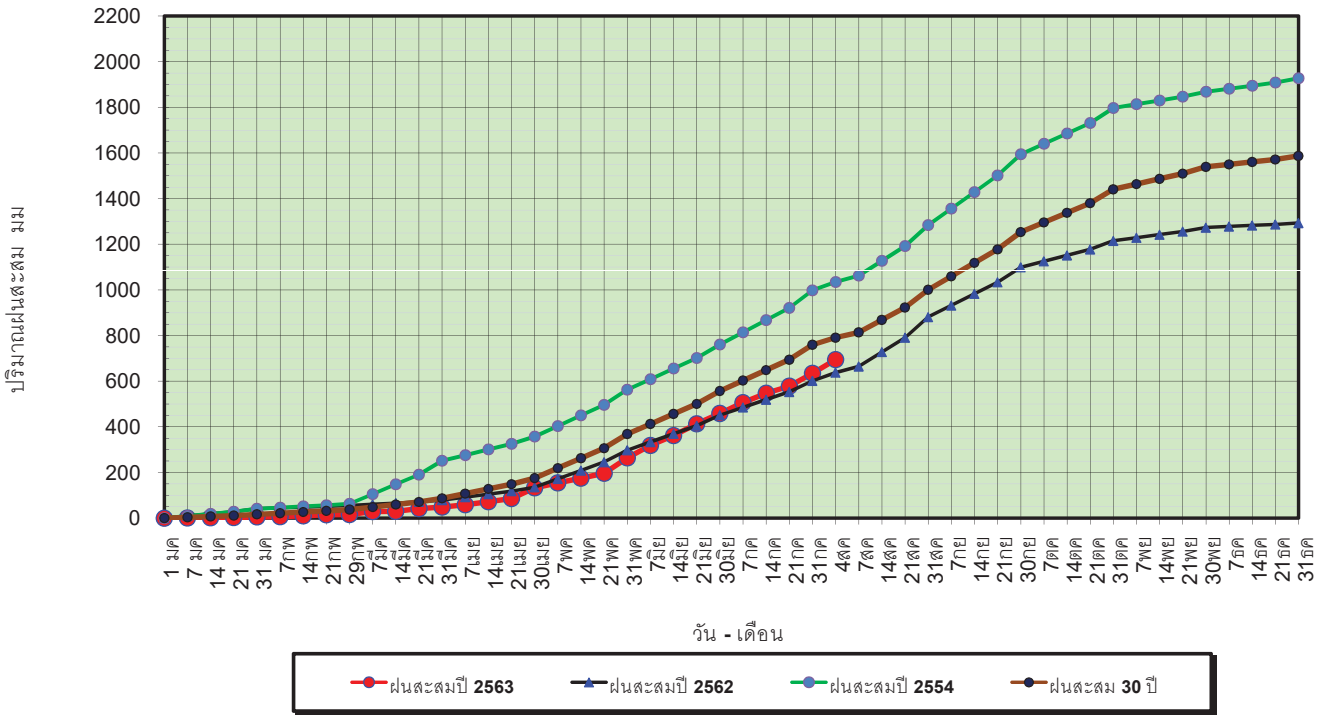
เทียบค่าเฉลี่ย ๓๐ ปี





วันที่ 4 สิงหาคม 2563  
 ฝน30ปี = 790.98 มม. (สะสมทั้งปี = 1,587.70 มม.)  
 ปี62 = 637.58 มม. (สะสมทั้งปี = 1,292.63 มม.)  
 ปี63 = 694.28 มม.  
 เปรียบเทียบกับ ปี 62 **มีค่ามากกว่า** 56.71 มม.  
 เปรียบเทียบกับฝนเฉลี่ย 30 ปี **มีค่าน้อยกว่า** -96.70 มม.

ปริมาณฝนสะสมปี 2554-2562-2563 เทียบกับค่าเฉลี่ย 30 ปี



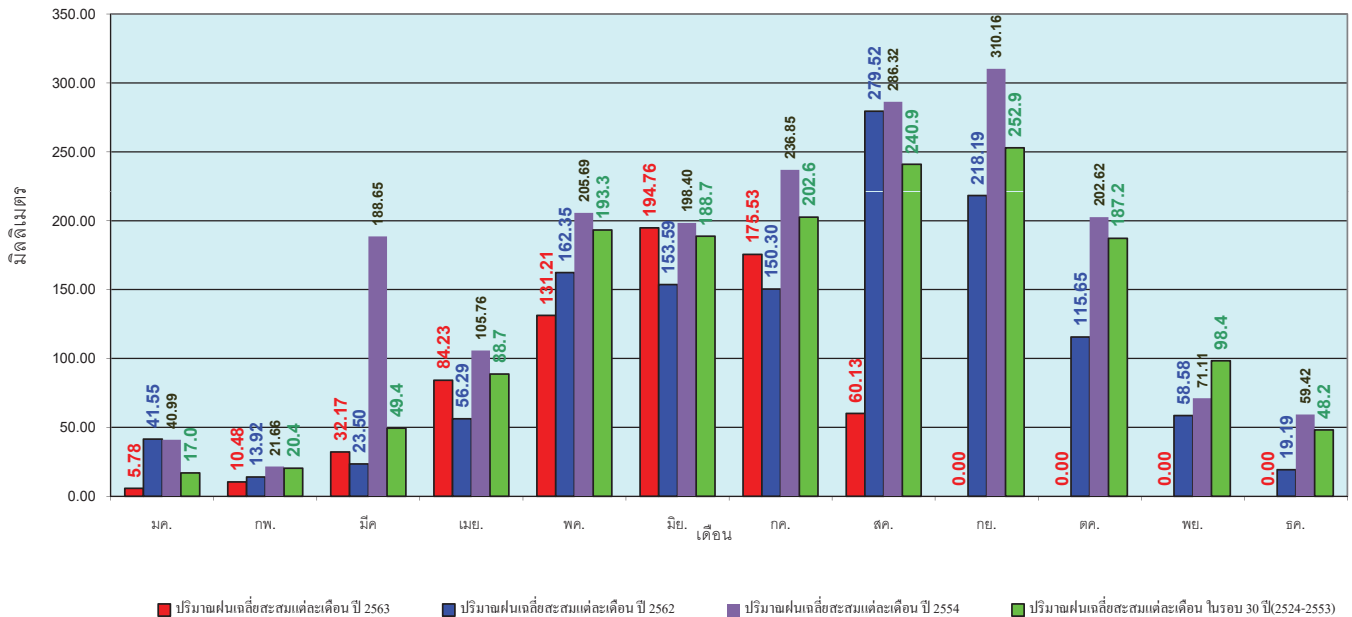
ข้อมูลจากกรมอุตุนิยมวิทยาจำนวน 127 สถานีข้อมูลปริมาณฝนสะสมถึง วันที่ 4 สิงหาคม 2563



ศูนย์เมขลา ศูนย์ป้องกันโรคติดต่อ กรมทรัพยากรน้ำ

วันที่ 4 สิงหาคม 2563  
 ฝน30ปี = 790.98 มม. (สะสมทั้งปี = 1,587.50 มม.)  
 ปี62 = 637.58 มม. (สะสมทั้งปี = 1,292.63 มม.)  
 ปี63 = 694.28 มม.  
 เปรียบเทียบกับ ปี 62 **มีค่ามากกว่า** 56.71 มม.  
 เปรียบเทียบกับฝนเฉลี่ย 30 ปี **มีค่าน้อยกว่า** -96.70 มม.

### ปริมาณฝนเฉลี่ยรายเดือนของประเทศ



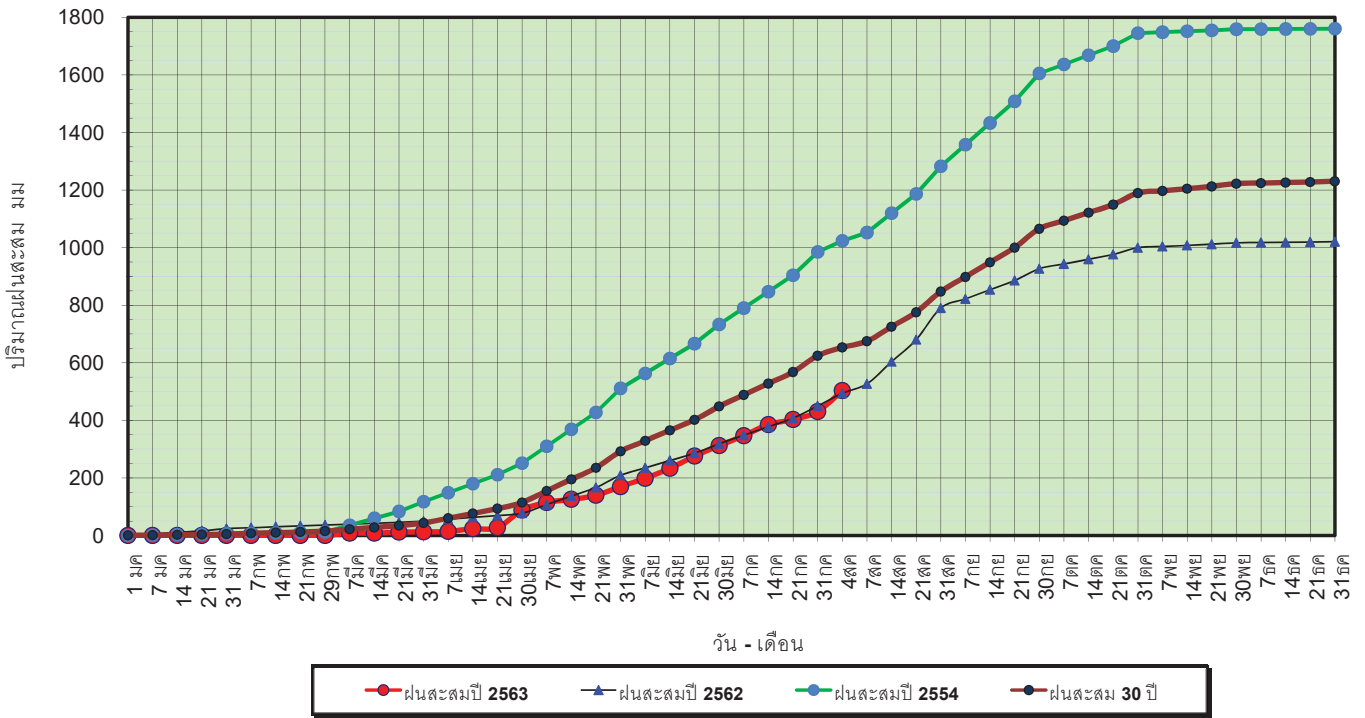
ข้อมูลจากกรมอุตุนิยมวิทยาจำนวน 128 สถานีข้อมูลปริมาณฝนสะสมถึง วันที่ 4 สิงหาคม 2563



ศูนย์เมขลา ศูนย์ป้องกันโรคติดต่อ กรมทรัพยากรน้ำ

วันที่ 4 สิงหาคม 2563  
 ฝน30ปี = 653.17 มม. (สะสมทั้งปี = 1,230.90 มม.)  
 ปี62 = 494.04 มม. (สะสมทั้งปี = 1,021.00 มม.)  
 ปี63 = 503.42 มม.  
 เปรียบเทียบกับ ปี 62 **มีค่ามากกว่า** 9.38 มม.  
 เปรียบเทียบกับฝนเฉลี่ย 30 ปี **มีค่าน้อยกว่า** -149.75 มม.

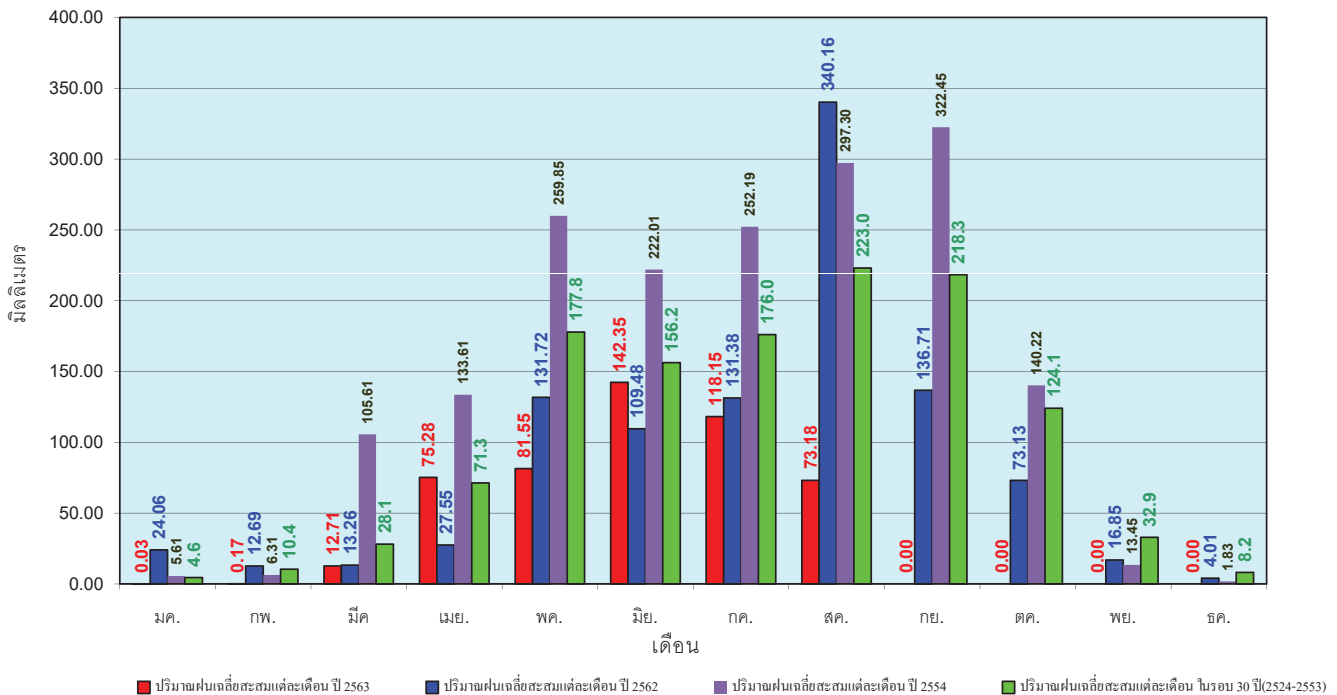
### ปริมาณฝนสะสมภาคเหนือ



ข้อมูลจากกรมอุตุนิยมวิทยาจำนวน 33  
 สถานีข้อมูลปริมาณฝนสะสมถึง วันที่  
 4 สิงหาคม 2563

วันที่ 4 สิงหาคม 2563  
 ฝน30ปี = 653.17 มม. (สะสมทั้งปี = 1,230.90 มม.)  
 ปี62 = 494.04 มม. (สะสมทั้งปี = 1,021.00 มม.)  
 ปี63 = 503.42 มม.  
 เปรียบเทียบกับ ปี 62 **มีค่ามากกว่า** 9.38 มม.  
 เปรียบเทียบกับฝนเฉลี่ย 30 ปี **มีค่าน้อยกว่า** -149.75 มม.

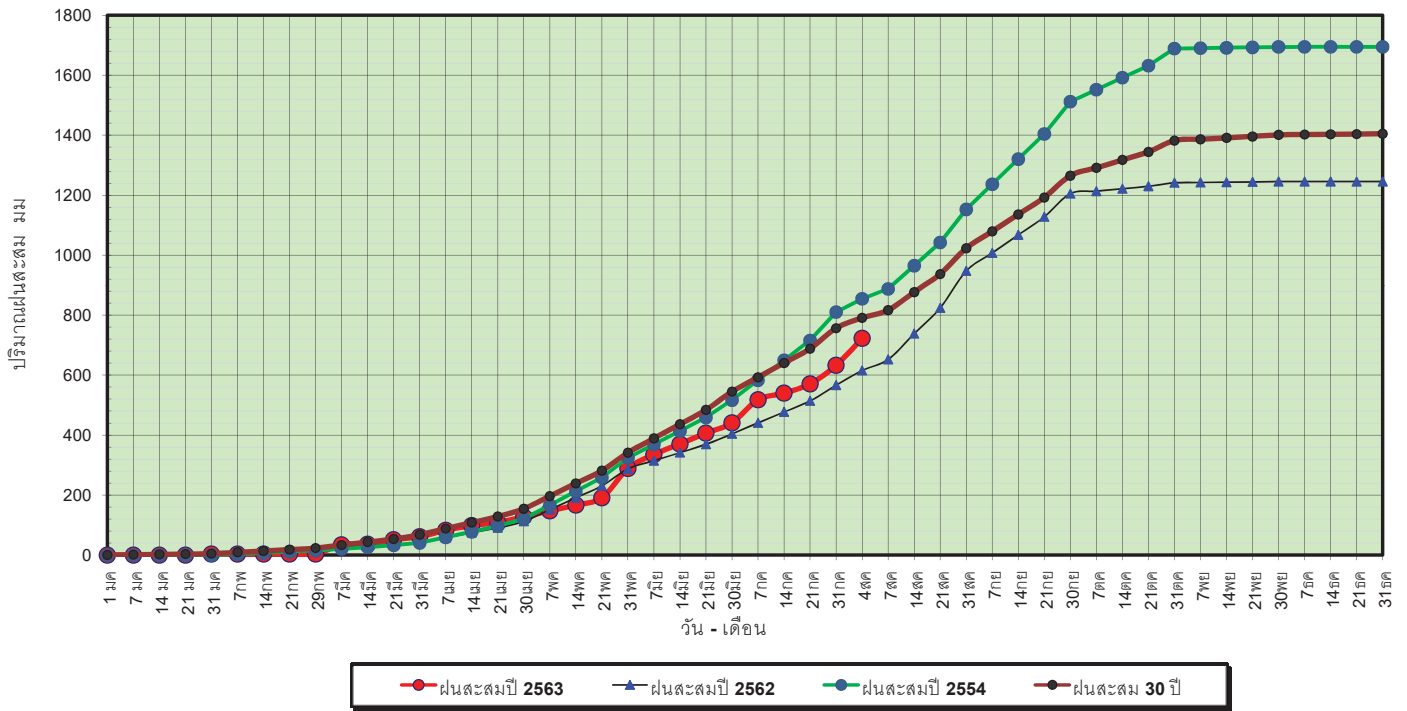
### ปริมาณฝนเฉลี่ยสะสมรายเดือน ภาคเหนือ



ข้อมูลจากกรมอุตุนิยมวิทยาจำนวน33  
 สถานีข้อมูลปริมาณฝนสะสมถึง วันที่  
 4 สิงหาคม 2563

วันที่ 4 สิงหาคม 2563  
 ฝน30ปี = 790.55 มม. (สะสมทั้งปี = 1,404.50 มม.)  
 ปี62 = 615.47 มม. (สะสมทั้งปี = 1,245.09 มม.)  
 ปี63 = 723.02 มม.  
 เปรียบเทียบกับ ปี 62 **มีค่ามากกว่า** 107.54 มม.  
 เปรียบเทียบกับฝนเฉลี่ย 30 ปี **มีค่าน้อยกว่า** -67.53 มม.

### ปริมาณฝนสะสมภาคตะวันออกเฉียงเหนือ



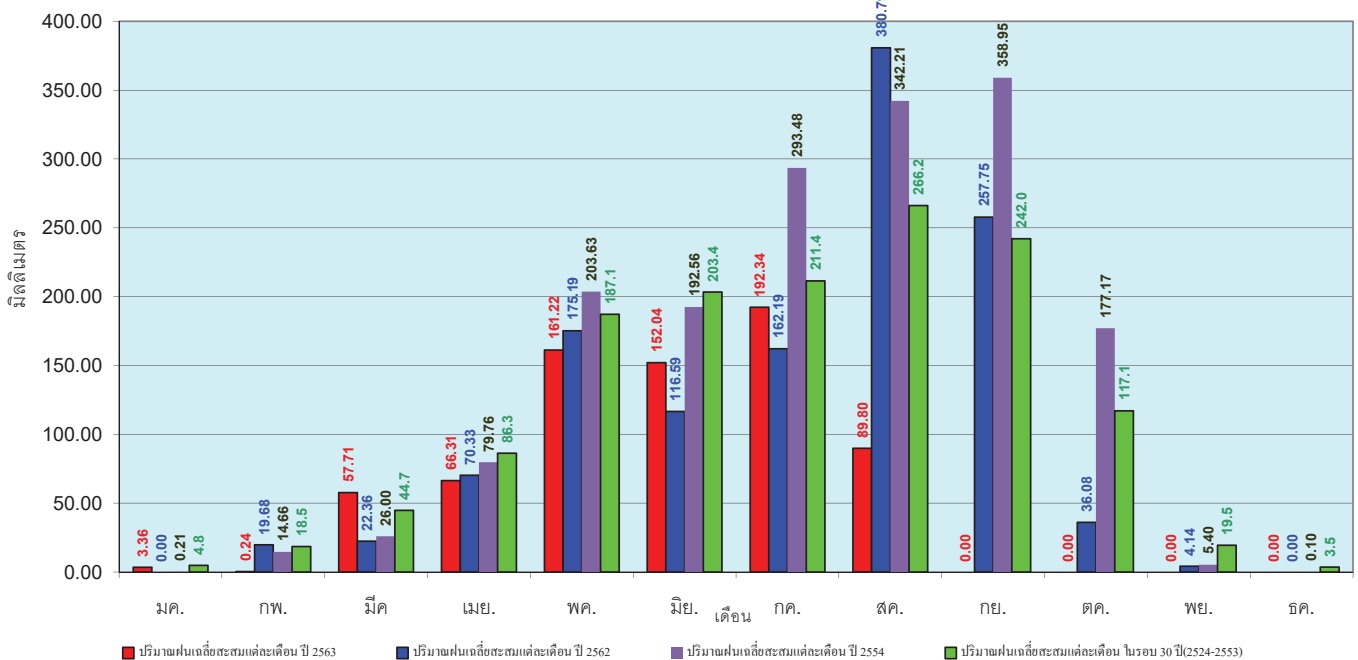
ข้อมูลจากกรมอุตุนิยมวิทยาจำนวน 30  
 สถานีข้อมูลปริมาณฝนสะสมถึง วันที่  
 4 สิงหาคม 2563



ศูนย์เมขลา ศูนย์ป้องกันโรคติดต่อ กรมทรัพยากรน้ำ

วันที่ 4 สิงหาคม 2563  
 ฝน30ปี = 790.55 มม. (สะสมทั้งปี = 1,404.50 มม.)  
 ปี62 = 615.47 มม. (สะสมทั้งปี = 1,245.09 มม.)  
 ปี63 = 723.02 มม.  
 เปรียบเทียบกับ ปี 62 **มีค่ามากกว่า** 107.54 มม.  
 เปรียบเทียบกับฝนเฉลี่ย 30 ปี **มีค่าน้อยกว่า** -67.53 มม.

### ปริมาณฝนเฉลี่ยสะสมรายเดือน ภาคตะวันออกเฉียงเหนือ



ข้อมูลจากกรมอุตุนิยมวิทยาจำนวน 31  
 สถานีข้อมูลปริมาณฝนสะสมถึง วันที่  
 4 สิงหาคม 2563

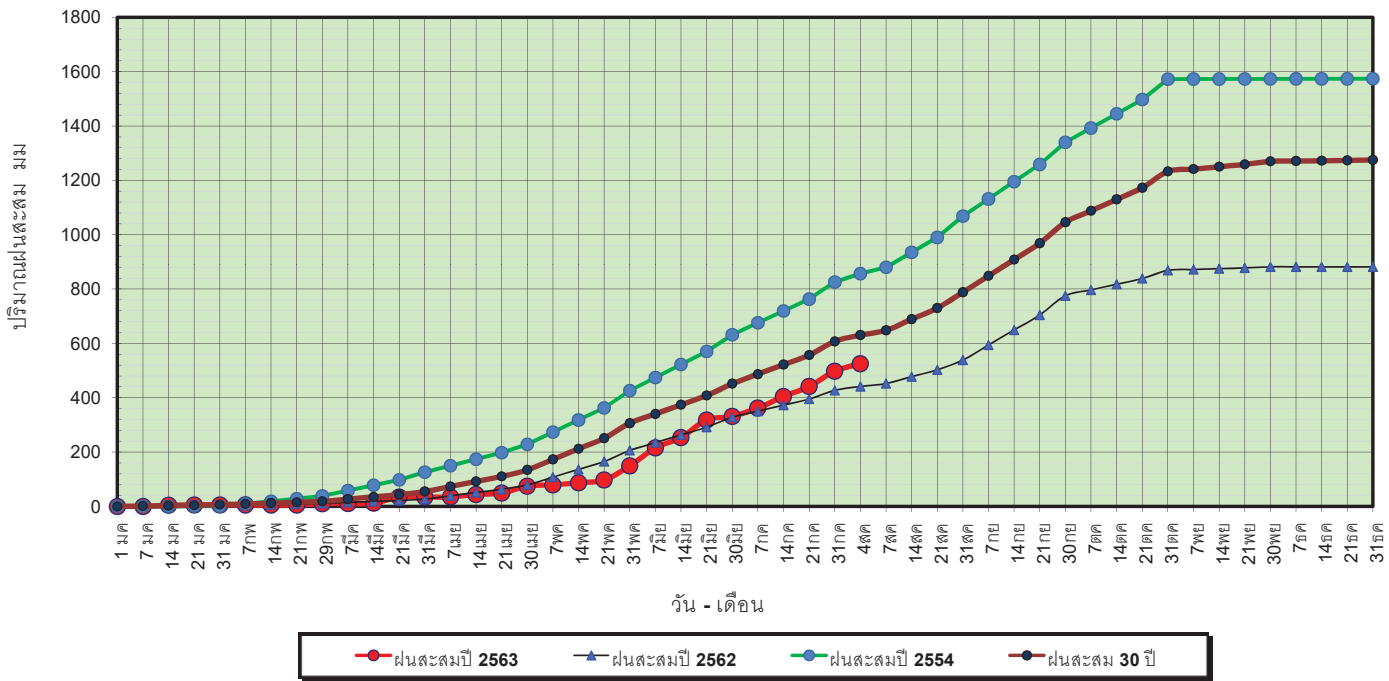


ศูนย์เมขลา ศูนย์ป้องกันโรคติดต่อ กรมทรัพยากรน้ำ



วันที่ 4 สิงหาคม 2563  
 ฝน30ปี = 630.77 มม. (สะสมทั้งปี = 1,275.20 มม.)  
 ปี62 = 441.34 มม. (สะสมทั้งปี = 881.56 มม.)  
 ปี63 = 525.06 มม.  
 เปรียบเทียบกับ ปี 62 **มีค่ามากกว่า** 83.71 มม.  
 เปรียบเทียบกับฝนเฉลี่ย 30 ปี **มีค่าน้อยกว่า** -105.71 มม.

### ปริมาณฝนสะสมภาคกลาง

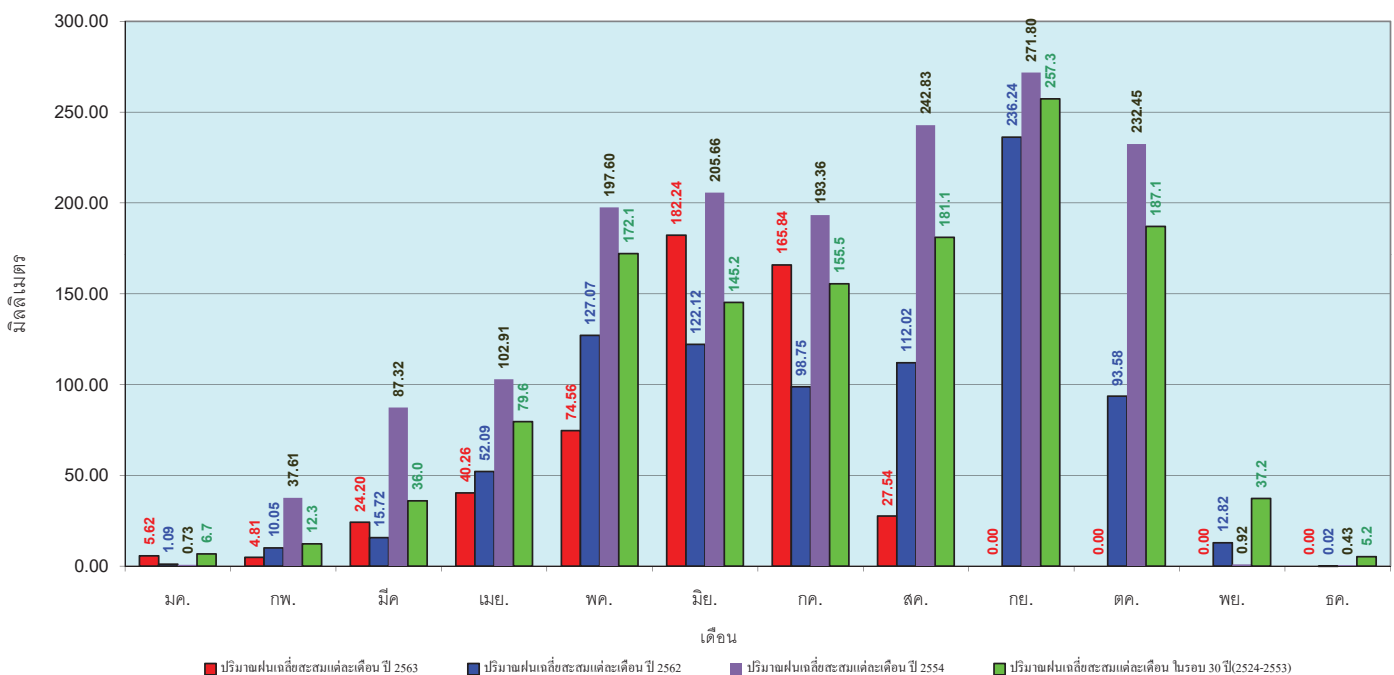


ข้อมูลจากกรมอุตุนิยมวิทยาจำนวน 14 สถานีข้อมูลปริมาณฝนสะสมถึง วันที่ 4 สิงหาคม 2563



วันที่ 4 สิงหาคม 2563  
 ฝน30ปี = 630.77 มม. (สะสมทั้งปี = 1,275.20 มม.)  
 ปี62 = 441.34 มม. (สะสมทั้งปี = 881.56 มม.)  
 ปี63 = 525.06 มม.  
 เปรียบเทียบกับ ปี 62 **มีค่ามากกว่า** 83.71 มม.  
 เปรียบเทียบกับฝนเฉลี่ย 30 ปี **มีค่าน้อยกว่า** -105.71 มม.

### ปริมาณฝนเฉลี่ยสะสมรายเดือน ภาคกลาง

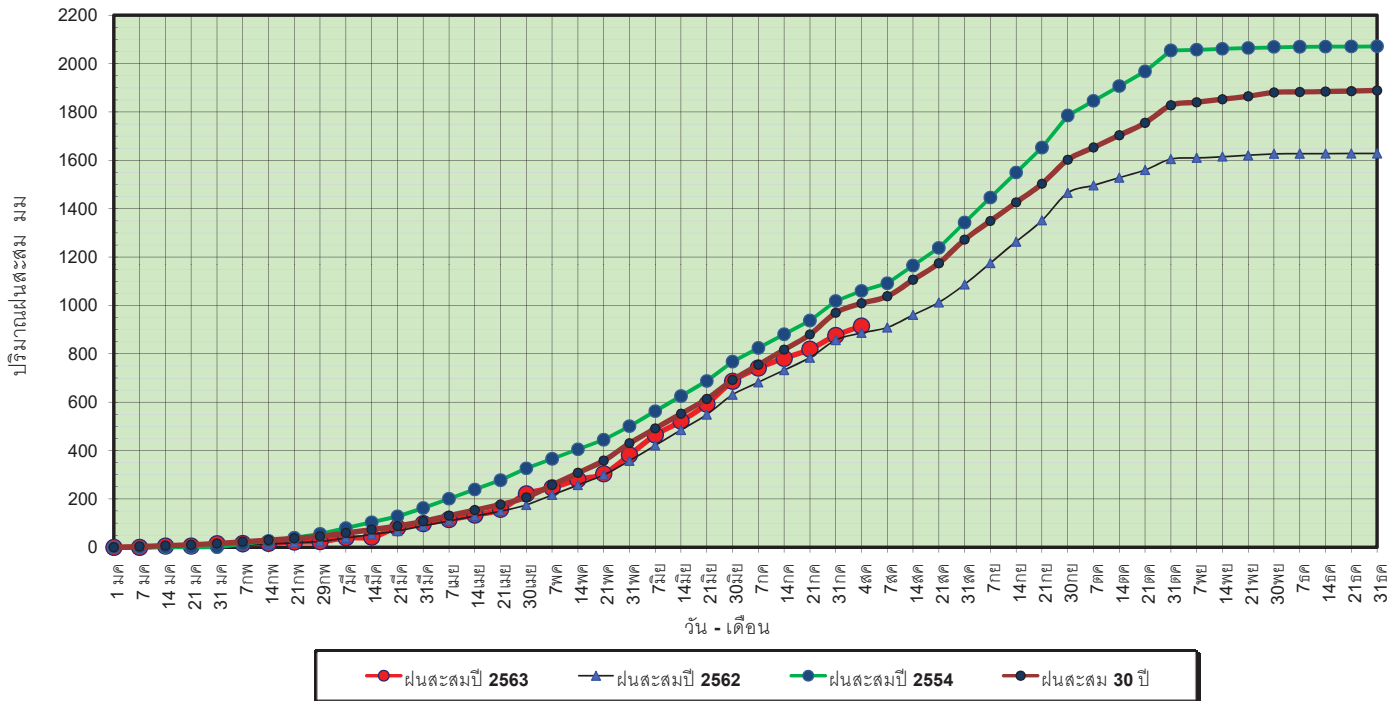


ข้อมูลจากกรมอุตุนิยมวิทยาจำนวน 14 สถานีข้อมูลปริมาณฝนสะสมถึง วันที่ 4 สิงหาคม 2563



วันที่ 4 สิงหาคม 2563  
 ฝน30ปี = 1,008.73 มม. (สะสมทั้งปี = 1,888.80 มม.)  
 ปี62 = 886.44 มม. (สะสมทั้งปี = 1,628.72 มม.)  
 ปี63 = 914.91 มม.  
 เปรียบเทียบกับ ปี 62 **มีค่ามากกว่า** 28.46 มม.  
 เปรียบเทียบกับฝนเฉลี่ย 30 ปี **มีค่าน้อยกว่า** -93.83 มม.

### ปริมาณฝนสะสมภาคตะวันออกเฉียงเหนือ



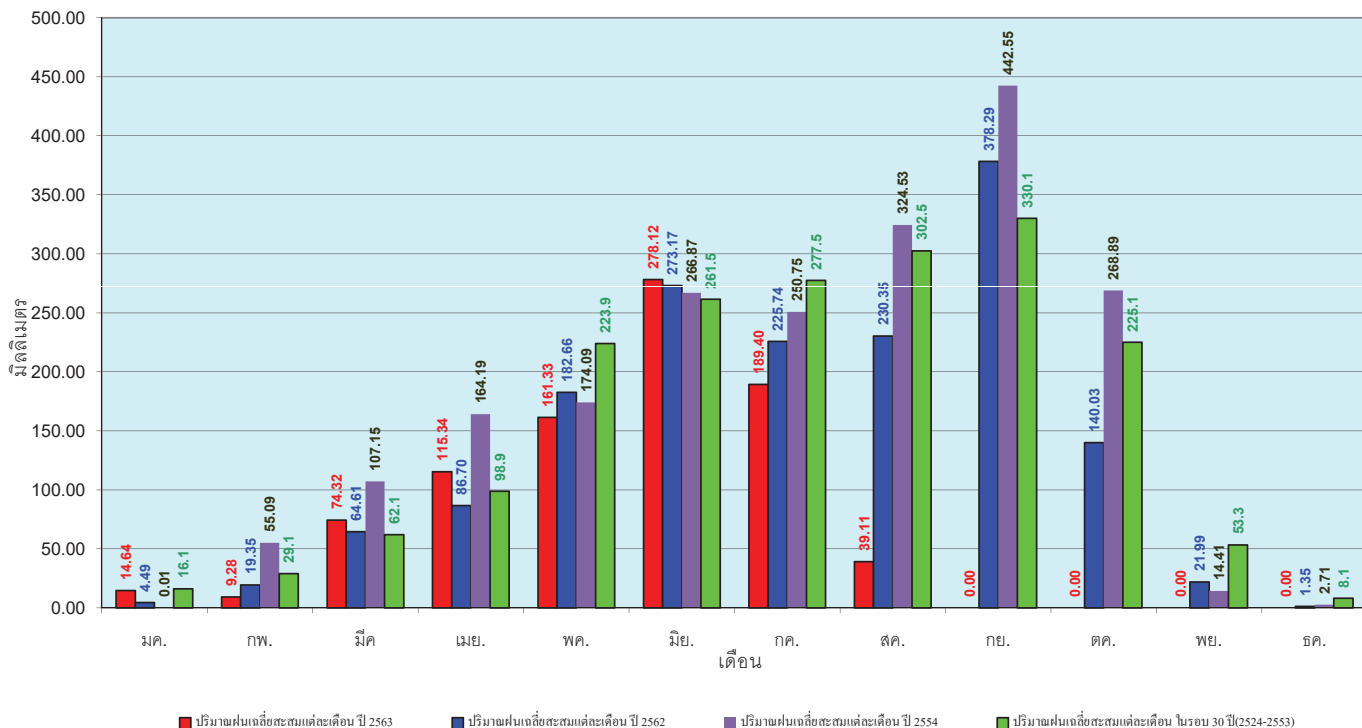
ข้อมูลจากกรมอุตุนิยมวิทยาจำนวน 16 สถานีข้อมูลปริมาณฝนสะสมถึง วันที่ 4 สิงหาคม 2563



ศูนย์ป้องกันวิกฤตการณ์ กรมทรัพยากรน้ำ

วันที่ 4 สิงหาคม 2563  
 ฝน30ปี = 1,008.73 มม. (สะสมทั้งปี = 1,888.80 มม.)  
 ปี62 = 886.44 มม. (สะสมทั้งปี = 1,628.72 มม.)  
 ปี63 = 914.91 มม.  
 เปรียบเทียบกับ ปี 62 **มีค่ามากกว่า** 28.46 มม.  
 เปรียบเทียบกับฝนเฉลี่ย 30 ปี **มีค่าน้อยกว่า** -93.83 มม.

### ปริมาณฝนเฉลี่ยสะสมรายเดือน ภาคตะวันออกเฉียงเหนือ



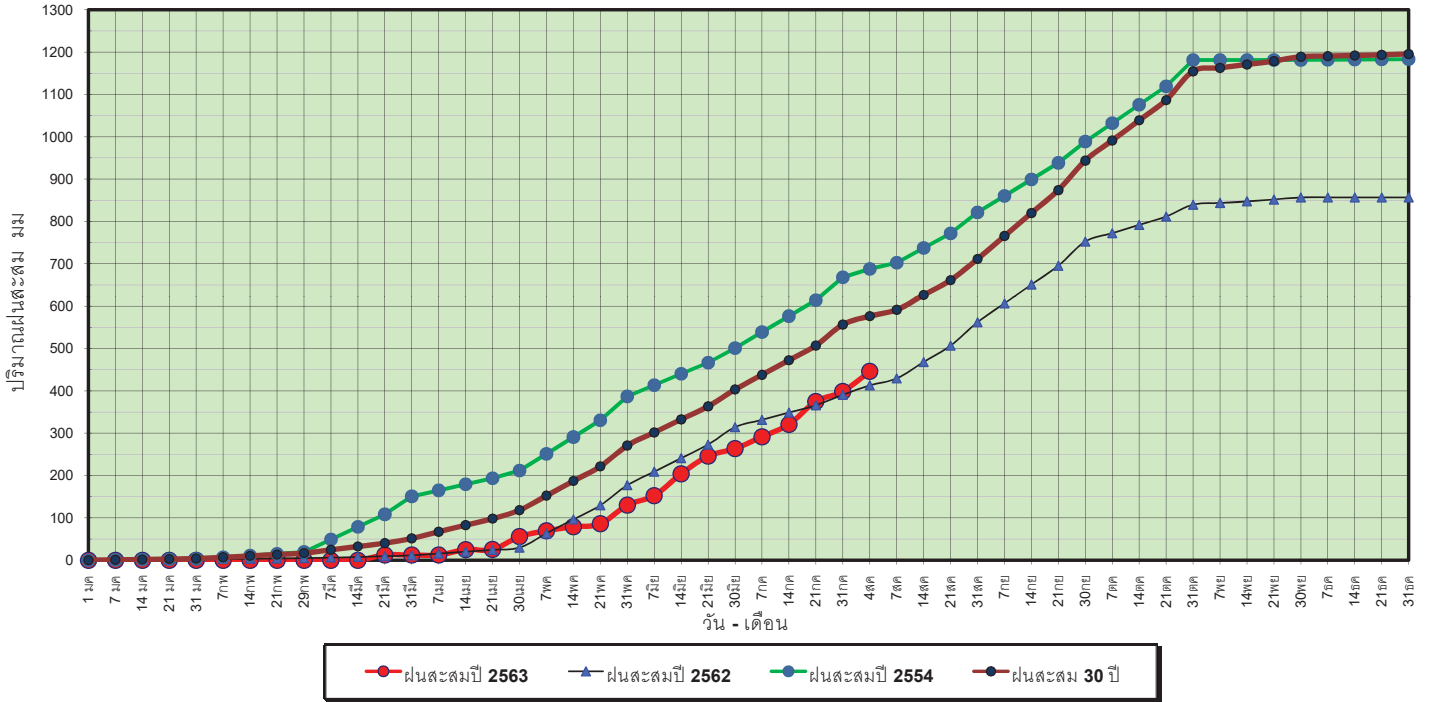
ข้อมูลจากกรมอุตุนิยมวิทยาจำนวน 16 สถานีข้อมูลปริมาณฝนสะสมถึง วันที่ 4 สิงหาคม 2563



ศูนย์ป้องกันวิกฤตการณ์ กรมทรัพยากรน้ำ

วันที่ 4 สิงหาคม 2563  
 ฝน30ปี = 576.59 มม. (สะสมทั้งปี = 1,195.72 มม.)  
 ปี62 = 412.93 มม. (สะสมทั้งปี = 857.04 มม.)  
 ปี63 = 446.02 มม.  
 เปรียบเทียบกับ ปี 62 **มีค่ามากกว่า** 33.09 มม.  
 เปรียบเทียบกับฝนเฉลี่ย 30 ปี **มีค่าน้อยกว่า** -130.57 มม.

### ปริมาณฝนสะสมภาคตะวันตก



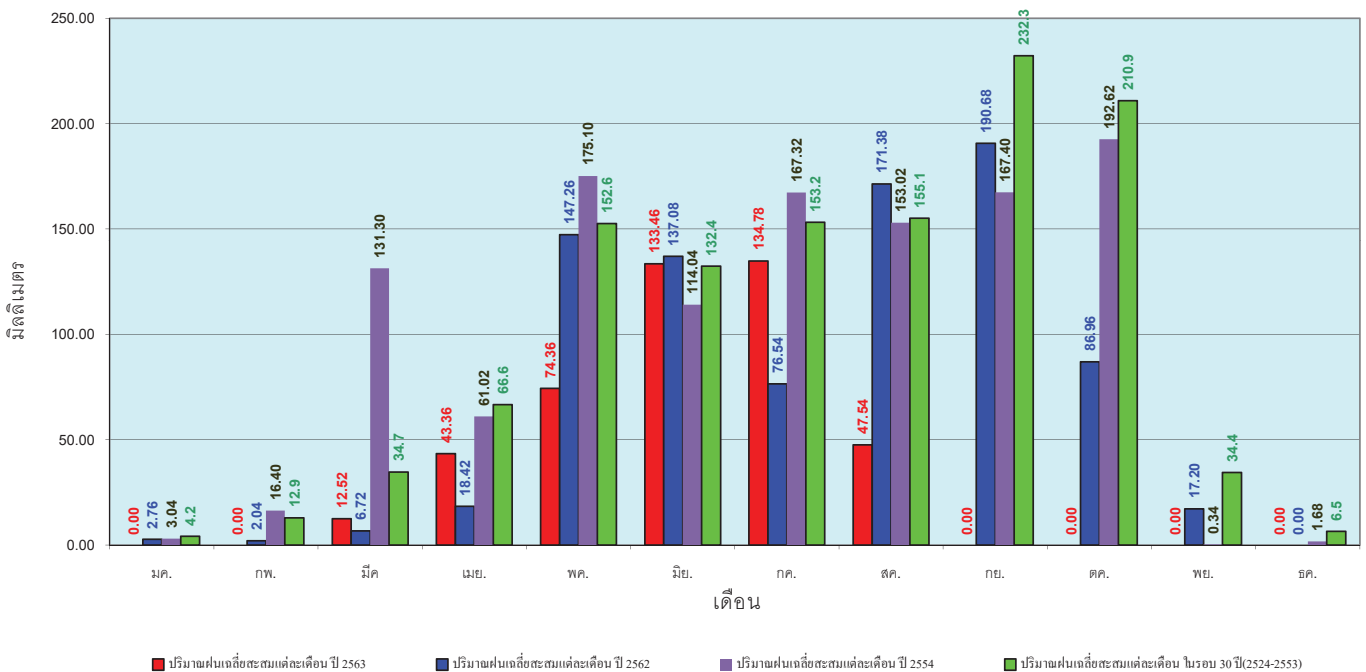
ข้อมูลจากกรมอุตุนิยมวิทยาจำนวน 5  
 สถานีข้อมูลปริมาณฝนสะสมถึง วันที่  
 4 สิงหาคม 2563



ศูนย์เมฆขลา ศูนย์ป้องกันวิกฤตน้ำ กรมทรัพยากรน้ำ

วันที่ 4 สิงหาคม 2563  
 ฝน30ปี = 576.59 มม. (สะสมทั้งปี = 1,195.72 มม.)  
 ปี62 = 412.93 มม. (สะสมทั้งปี = 857.04 มม.)  
 ปี63 = 446.02 มม.  
 เปรียบเทียบกับ ปี 62 **มีค่ามากกว่า** 33.09 มม.  
 เปรียบเทียบกับฝนเฉลี่ย 30 ปี **มีค่าน้อยกว่า** -130.57 มม.

### ปริมาณฝนเฉลี่ยสะสมรายเดือน ภาคตะวันตก



ข้อมูลจากกรมอุตุนิยมวิทยาจำนวน 5  
 สถานีข้อมูลปริมาณฝนสะสมถึง วันที่  
 4 สิงหาคม 2563

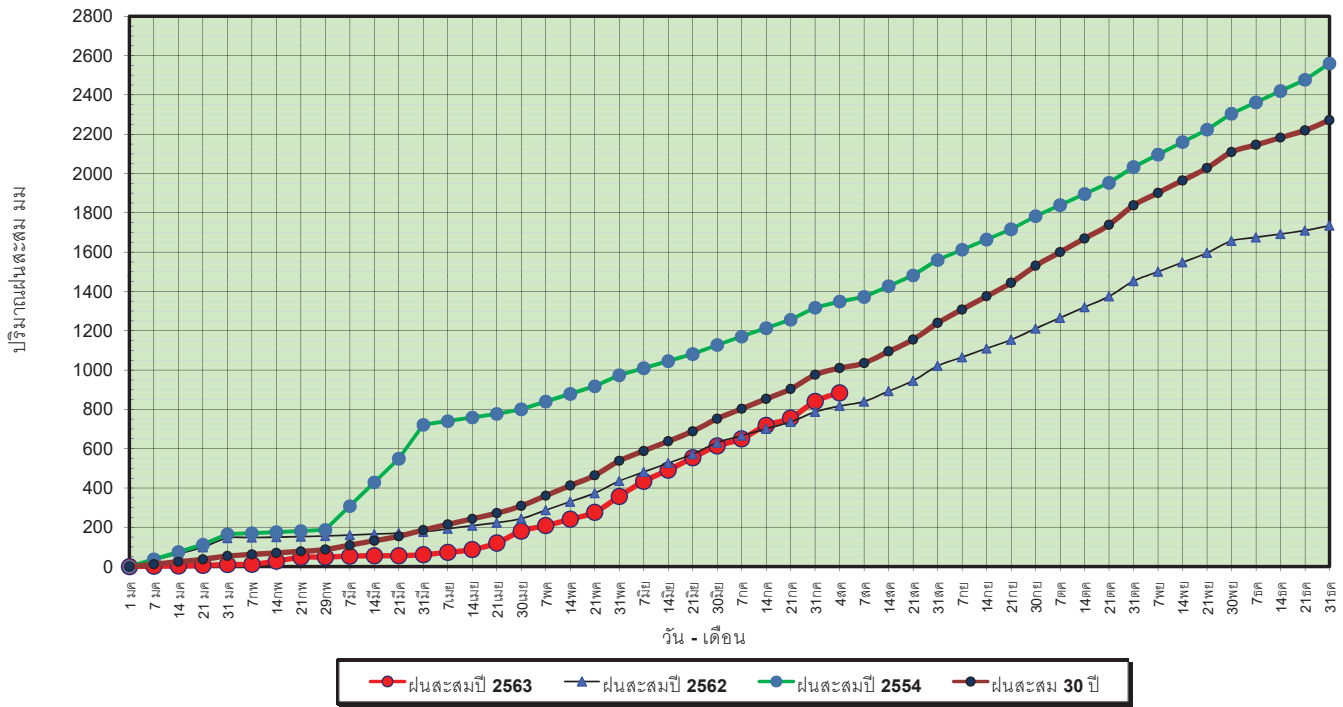


ศูนย์เมฆขลา ศูนย์ป้องกันวิกฤตน้ำ กรมทรัพยากรน้ำ



วันที่ 4 สิงหาคม 2563  
 ฝน30ปี = 1,010.24 มม. (สะสมทั้งปี = 2,271.55 มม.)  
 ปี62 = 817.26 มม. (สะสมทั้งปี = 1,733.06 มม.)  
 ปี63 = 883.53 มม.  
 เปรียบเทียบกับ ปี 62 **มีค่ามากกว่า** 66.27 มม.  
 เปรียบเทียบกับฝนเฉลี่ย 30 ปี **มีค่าน้อยกว่า** -126.71 มม.

### ปริมาณฝนสะสมภาคใต้

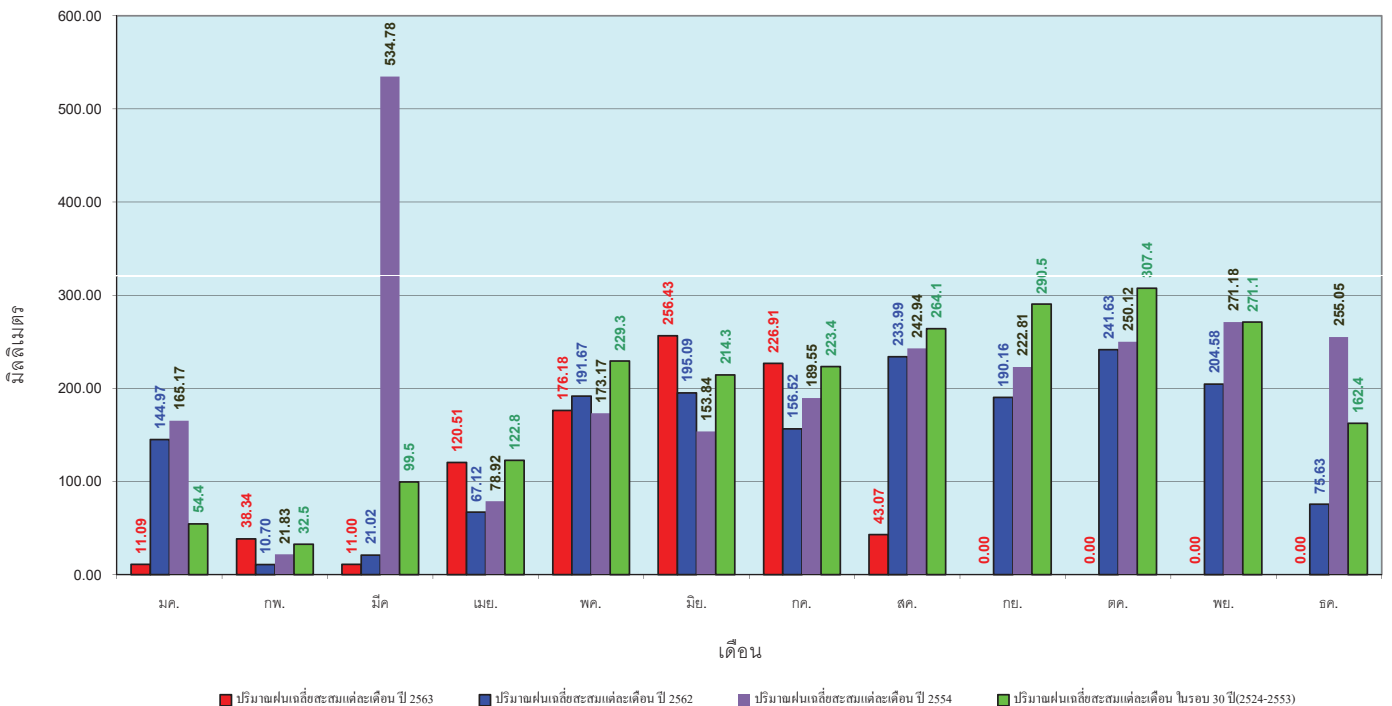


ข้อมูลจากกรมอุตุนิยมวิทยาจำนวน 29  
 สถานีข้อมูลปริมาณฝนสะสมถึง วันที่  
 4 สิงหาคม 2563



วันที่ 4 สิงหาคม 2563  
 ฝน30ปี = 1,010.24 มม. (สะสมทั้งปี = 2,271.55 มม.)  
 ปี62 = 817.26 มม. (สะสมทั้งปี = 1,733.06 มม.)  
 ปี63 = 883.53 มม.  
 เปรียบเทียบกับ ปี 62 **มีค่ามากกว่า** 66.27 มม.  
 เปรียบเทียบกับฝนเฉลี่ย 30 ปี **มีค่าน้อยกว่า** -126.71 มม.

### ปริมาณฝนเฉลี่ยสะสมรายเดือน ภาคใต้



ข้อมูลจากกรมอุตุนิยมวิทยาจำนวน 29  
 สถานีข้อมูลปริมาณฝนสะสมถึง วันที่  
 4 สิงหาคม 2563



รายงานสถานการณ์น้ำ  
รายลุ่มน้ำ



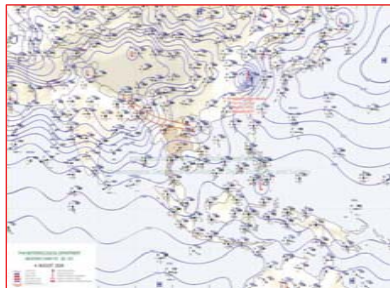
# รายงานสถานการณ์น้ำลุ่มน้ำยมและน่าน วันที่ 5 สิงหาคม 2563

## 1) สภาพภูมิอากาศ

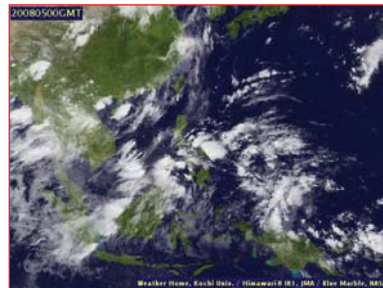
ลักษณะอากาศทั่วไป (ที่มา: กรมอุตุนิยมวิทยา)

พยากรณ์อากาศ 24 ชั่วโมงข้างหน้า ร่องมรสุมพาดผ่านภาคเหนือตอนบน เข้าสู่หย่อมความกดอากาศต่ำบริเวณประเทศเวียดนามตอนบน ประกอบกับมรสุมตะวันตกเฉียงใต้ที่พัดปกคลุมทะเลอันดามัน ประเทศไทย และอ่าวไทยมีกำลังแรง ทำให้ประเทศไทยมีฝนตกหนักบางพื้นที่บริเวณภาคเหนือ ภาคตะวันออกเฉียงเหนือ ภาคตะวันออก และภาคใต้ ขอให้ประชาชนบริเวณดังกล่าวระวังอันตรายจากฝนตกหนักและฝนที่ตกสะสม ซึ่งอาจทำให้เกิดน้ำท่วมฉับพลัน และน้ำป่าไหลหลากได้ สำหรับคลื่นลมบริเวณทะเลอันดามันและอ่าวไทยตอนบนมีกำลังแรง โดยบริเวณทะเลอันดามันมีคลื่นสูง 2-3 เมตร ส่วนบริเวณอ่าวไทยมีคลื่นสูงประมาณ 2 เมตร และบริเวณที่มีฝนฟ้าคะนองคลื่นสูงมากกว่า 3 เมตร ขอให้ชาวเรือเดินเรือด้วยความระมัดระวังและหลีกเลี่ยงบริเวณที่มีฝนฟ้าคะนอง

มีฝนฟ้าคะนอง ร้อยละ 70 ของพื้นที่ และมีฝนตกหนักบางแห่ง บริเวณจังหวัดแม่ฮ่องสอน เชียงใหม่ เชียงราย สุโขทัย กำแพงเพชร และตาก อุณหภูมิต่ำสุด 24-25 องศาเซลเซียส อุณหภูมิสูงสุด 30-33 องศาเซลเซียส ผลคาดการณ์ปริมาณน้ำฝนล่วงหน้า 1-7 วัน มีฝนฟ้าคะนองร้อยละ 60-70 ของพื้นที่ ตลอดช่วง กับมีฝนตกหนักบางแห่ง ในช่วงวันที่ 4 - 5 ส.ค. 63 ลมตะวันตกเฉียงใต้ ความเร็ว 10-30 กม./ชม. ส่วนในช่วงวันที่ 6 - 10 ส.ค. 63 ลมตะวันตกเฉียงใต้ ความเร็ว 10-25 กม./ชม. อุณหภูมิต่ำสุด 22-26 องศาเซลเซียส อุณหภูมิสูงสุด 30-36 องศาเซลเซียส



แผนที่อากาศ วันที่ 5 ส.ค. 2563 เวลา 07.00 น.



ภาพถ่ายจากดาวเทียม วันที่ 5 ส.ค. 2563

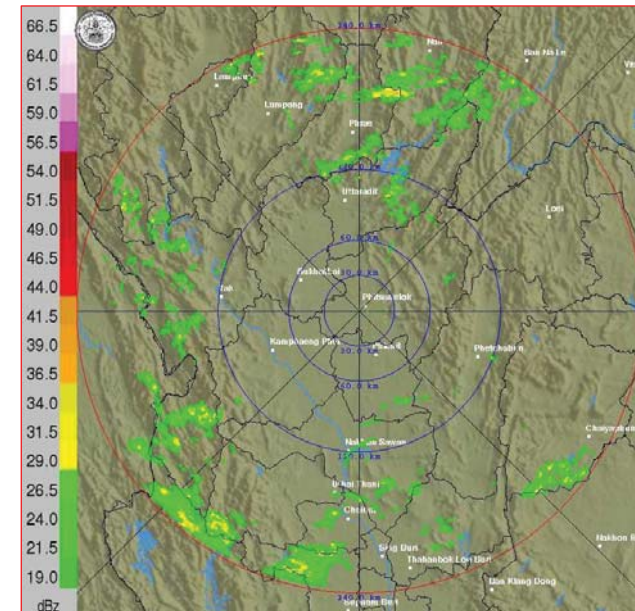
## 2) สถานการณ์ฝน

จากข้อมูลสถานการณ์ฝนในพื้นที่ลุ่มน้ำยมและน่านของวันที่ 5 สิงหาคม 2563 จากกรมทรัพยากรน้ำ กรมอุตุนิยมวิทยา กรมชลประทาน และสถาบันสารสนเทศทรัพยากรน้ำ (องค์การมหาชน) พบว่า มีปริมาณฝนตกในพื้นที่ลุ่มน้ำยมและน่าน บริเวณจังหวัดแพร่ น่าน อุตรดิตถ์ สุโขทัย และพิษณุโลก มีปริมาณ 2.0 - 18.9 มม.

ข้อมูลสถานการณ์ฝนในพื้นที่ลุ่มน้ำยมและน่าน ณ วันที่ 4 สิงหาคม 2563 เวลา 07.00 น.

ลำดับ	สถานี	5 ส.ค. 2563
1	อ.เมือง จ.แพร่	9.5
2	อ.เมือง จ.น่าน	2.0
3	อ.ท่าวังผา จ.น่าน	2.5
4	อ.เมือง จ.อุตรดิตถ์	18.9
5	อ.ศรีสขนาลัย จ.สุโขทัย	17.2
6	อ.บางระกำ จ.พิษณุโลก	4.2
7	อ.เมือง จ.พิจิตร	ฝ

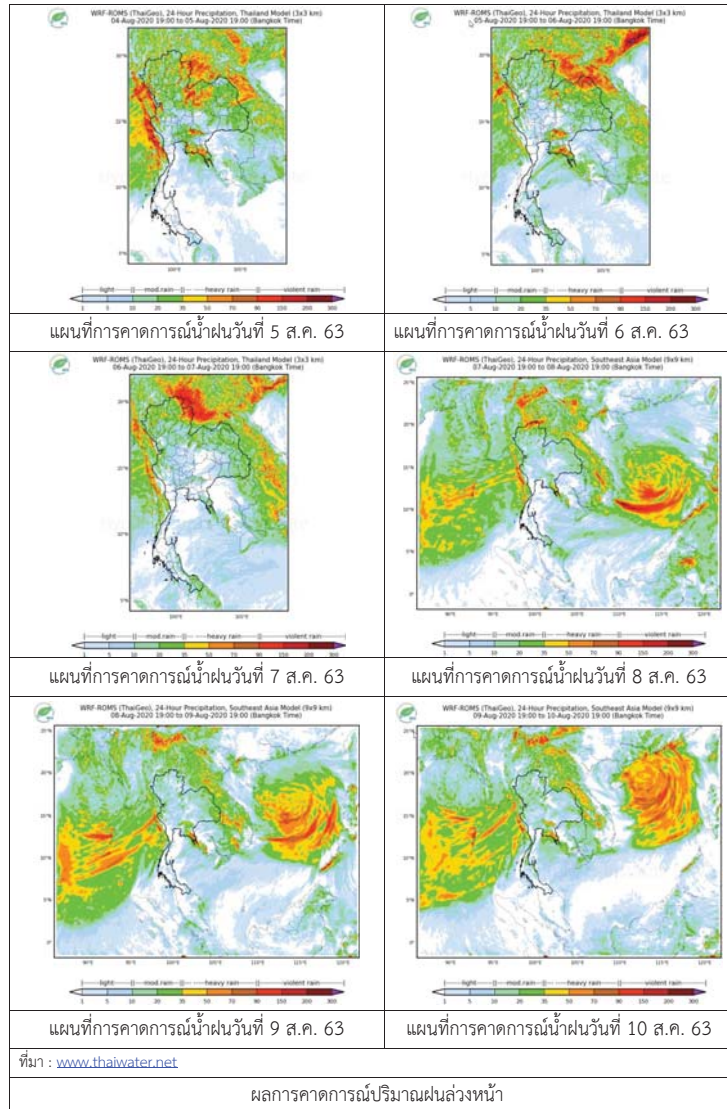
หมายเหตุ "ฝ" คือ ฝนวัดปริมาณไม่ได้ (ต่ำกว่า 0.1 มิลลิเมตร)



ภาพเรดาร์ตรวจอากาศ “พิษณุโลก” ณ วันที่ 5 สิงหาคม 2563 (ที่มา : กรมอุตุนิยมวิทยา)



สถานการณ์น้ำฝน



3) ข้อมูลปริมาณน้ำในลำน้ำ

ปัจจุบันสถานการณ์น้ำในลุ่มน้ำยมอยู่ในภาวะเฝ้าระวังน้ำแล้ง ระดับน้ำในลำน้ำส่วนใหญ่มีแนวโน้มทรงตัว และสถานการณ์น้ำในลำน้ำน่านอยู่ในภาวะปกติ ระดับน้ำในลำน้ำส่วนใหญ่มีแนวโน้มเพิ่มขึ้น สถานการณ์น้ำท่า (1 – 5 ส.ค. 2563 ที่มา: กรมชลประทาน)

สถานี	แม่น้ำ	อำเภอ	จังหวัด	ระดับตลิ่ง	เสาร์	อาทิตย์	จันทร์	อังคาร	พุธ
				ปริมาณน้ำ (ลบ.ม./วิ.)	ส.ค.	ส.ค.	ส.ค.	ส.ค.	ส.ค.
Y.14A	ยม	ศรีสะเกษ	สุโขทัย	12.00	1.34	1.34	1.36	1.36	1.60
				2,319	1.62	1.62	1.78	1.78	5.33
Y.16	ยม	บางระกำ	พิษณุโลก	7.00	-1.08	-1.08	-1.08	-1.08	-1.08
				207.0	***	***	***	***	***
Y.5	ยม	โพทะเล	พิจิตร	8.25	-1.00	-1.00	-1.00	-1.00	-1.00
				652	***	***	***	***	***
N.60	น่าน	ตรอน	อุตรดิตถ์	9.70	0.57	0.71	0.75	4.19	4.47
				2,055	78.85	97.86	104.10	654.90	695.80
N.27A	น่าน	พรมพริาม	พิษณุโลก	9.17	0.54	0.67	0.70	1.53	5.30
				476	63.04	71.55	73.66	163.60	503.50
N.7A	น่าน	บางมูลนาก	พิจิตร	10.78	1.43	1.25	1.40	1.94	2.21
				1,152	105.20	95.83	103.60	136.40	156.20

\*\*\* ยังไม่ได้รับรายงาน



สถานีสะพานพระเมย่า อ.เมือง จ.สุโขทัย (ลุ่มน้ำยม)

สถานีสะพานครน่านพัฒนา อ.อุ้มผาง จ.น่าน (ลุ่มน้ำน่าน)

ปริมาณน้ำในลำน้ำในพื้นที่ลุ่มน้ำยมและน่าน

4) สรุป

- สถานการณ์น้ำในลุ่มน้ำยมอยู่ในภาวะเฝ้าระวังน้ำแล้ง ระดับน้ำในลำน้ำส่วนใหญ่มีแนวโน้มทรงตัว
- สถานการณ์น้ำในลุ่มน้ำน่านอยู่ในภาวะปกติ ระดับน้ำในลำน้ำส่วนใหญ่มีแนวโน้มเพิ่มขึ้น

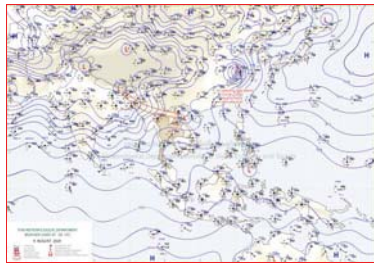
## รายงานสถานการณ์น้ำลุ่มน้ำเจ้าพระยา วันที่ 5 สิงหาคม 2563

### 1) สภาพภูมิอากาศ

**ลักษณะอากาศทั่วไป** (ที่มา: กรมอุตุนิยมวิทยา)

พยากรณ์อากาศ 24 ชั่วโมงข้างหน้า ร่องมรสุมพาดผ่านภาคเหนือตอนบน เข้าสู่หย่อมความกดอากาศต่ำบริเวณประเทศเวียดนามตอนบน ประกอบกับมรสุมตะวันตกเฉียงใต้ที่พัดปกคลุมทะเลอันดามัน ประเทศไทย และอ่าวไทยมีกำลังปานกลาง ทำให้ประเทศไทยมีฝนตกต่อเนื่องและมีฝนตกหนักบางพื้นที่บริเวณภาคเหนือ ภาคตะวันออกเฉียงเหนือ ภาคตะวันออก และภาคใต้ฝั่งตะวันตก ขอให้ประชาชนบริเวณดังกล่าวระวังอันตรายจากฝนตกหนัก และฝนที่ตกสะสม ซึ่งอาจทำให้เกิดน้ำท่วมฉับพลัน และน้ำป่าไหลหลากได้ สำหรับคลื่นลมบริเวณทะเลอันดามันและอ่าวไทยตอนบนมีกำลังปานกลาง โดยบริเวณทะเลอันดามันมีคลื่นสูงประมาณ 2 เมตร บริเวณที่มีฝนฟ้าคะนองคลื่นสูงมากกว่า 2 เมตร ขอให้ชาวเรือเดินเรือด้วยความระมัดระวังและหลีกเลี่ยงบริเวณที่มีฝนฟ้าคะนอง

**สภาพอากาศภาคกลาง** มีฝนฟ้าคะนอง ร้อยละ 60 ของพื้นที่ส่วนมากบริเวณจังหวัดนครสวรรค์ อุทัยธานี สุพรรณบุรี ชัยนาท กาญจนบุรี และราชบุรี ร้อยละ 30-40 อากาศร้อนถึงร้อนจัด อุณหภูมิสูงสุด 31-33 องศาเซลเซียส ลมตะวันตกเฉียงใต้ ความเร็ว 10-25 กม./ชม.



แผนที่อากาศ วันที่ 5 ส.ค. 2563 เวลา 01.00 น.

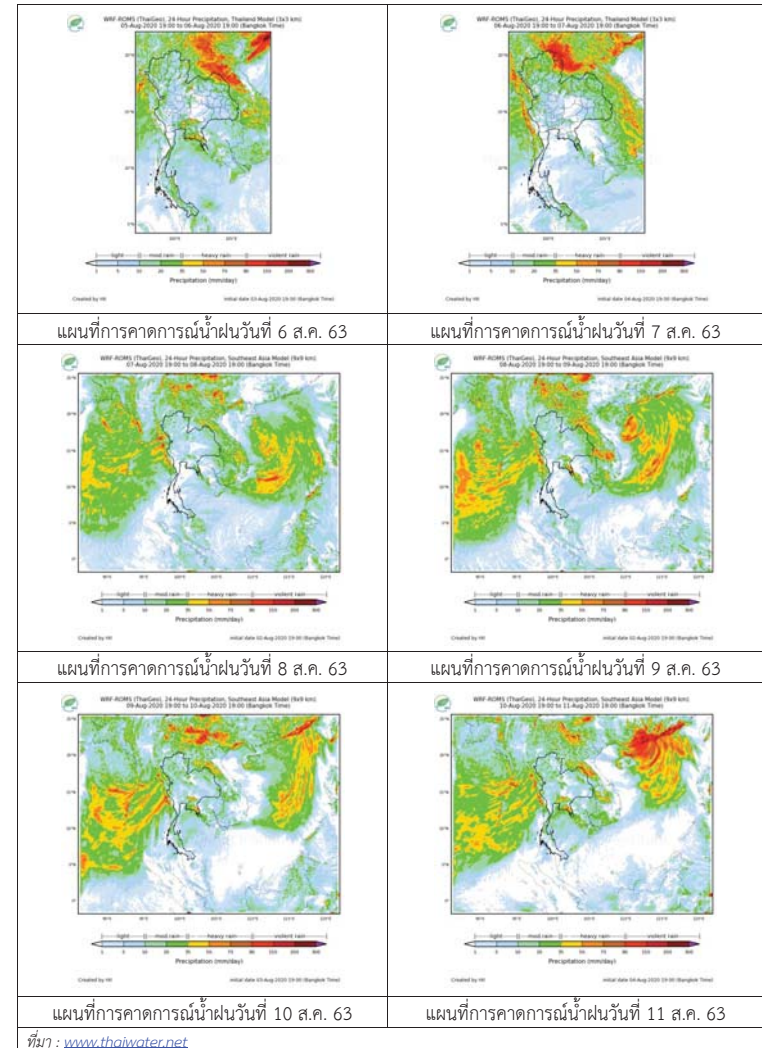


ภาพถ่ายจากดาวเทียม วันที่ 5 ส.ค. 2563

### 2) สถานการณ์ฝน

จากข้อมูลสถานการณ์น้ำฝนในพื้นที่ลุ่มน้ำเจ้าพระยา (ภาคกลาง) ของวันที่ 5 สิงหาคม 2563 จากกรมทรัพยากรน้ำ กรมอุตุนิยมวิทยา กรมชลประทาน และสถาบันสารสนเทศทรัพยากรน้ำและการเกษตร (องค์การมหาชน) พบว่า มีฝนตกในพื้นที่ลุ่มน้ำ โดยพบปริมาณฝน 0.9-89.3 มม. สำหรับ นครสวรรค์ พบฝนเล็กน้อย

## สถานการณ์น้ำฝน (แผนภาพคาดการณ์ฝนล่วงหน้าความละเอียดสูง WRF-ROMS Model)



## 3) ข้อมูลปริมาณน้ำในลำน้ำ

สถานการณ์น้ำท่า (3 ส.ค. - 5 ส.ค. 2563 ที่มา: กรมชลประทาน)

สถานี	แม่น้ำ	อำเภอ	จังหวัด	ระดับตลิ่ง	จันทร์	อังคาร	พุธ	แนวโน้ม (เพิ่ม/ ลด)
				ปริมาณน้ำ (ลบ.ม./วิ.)	3 ส.ค.	4 ส.ค.	5 ส.ค.	
C.2	เจ้าพระยา	เมือง	นครสวรรค์	26.20	16.65	16.64	16.75	เพิ่มขึ้น
				3,590	110	109	109	
C.13	เขื่อน เจ้าพระยา	สรรพยา	ชัยนาท	16.34	13.35	13.33	13.31	ลดลง
				2,840	60	60	60	
C.3	เจ้าพระยา	เมือง	สิงห์บุรี	13.40	1.60	1.62	1.68	เพิ่มขึ้น
				2,900	**	**	**	
C.35	เจ้าพระยา	พระนครศรีอยุธยา	พระนครศรีอยุธยา	4.58	0.79	0.82	0.83	เพิ่มขึ้น
				1,179	**	**	**	
C.36	คลองบาง หลวง	บางบาล	พระนครศรีอยุธยา	4.00	0.22	0.41	0.44	เพิ่มขึ้น
				420	**	**	**	
C.37	คลอง บางบาน	บางบาล	พระนครศรีอยุธยา	3.80	0.28	0.42	0.47	เพิ่มขึ้น
				148	**	**	**	

สถานีทักดูข ต.ทับกฤชได้อ.ชุมแสง  
จ.นครสวรรค์ (ลุ่มน้ำเจ้าพระยา)สถานีเสนา ต.เสนา อ.เสนา  
จ.พระนครศรีอยุธยา (ลุ่มน้ำเจ้าพระยา)สถานีบ้านป้อม ต.บ้านป้อม  
จ.พระนครศรีอยุธยา (ลุ่มน้ำเจ้าพระยา)สถานีบ้านท้ายตง ต.บางกระบือ อ.สามโคก  
จ.ปทุมธานี (ลุ่มน้ำเจ้าพระยา)

ปริมาณน้ำในลำน้ำต่างๆ ในพื้นที่ลุ่มน้ำเจ้าพระยา  
(หมายเหตุ ที่มา : <http://mekhala.dwr.go.th/cctv/>)

## 4) สรุป

สถานการณ์น้ำลุ่มน้ำเจ้าพระยาอยู่ในเกณฑ์ปกติ กล่าวคือ แนวโน้มระดับน้ำสถานีลุ่มน้ำเจ้าพระยา พบ เพิ่มขึ้นและลดลง โดยระดับน้ำเขื่อนเจ้าพระยามีปริมาณน้ำไหลผ่าน 60 ลบ.ม./วินาที ระดับน้ำเหนือเขื่อน + 13.31 ม.รทก. ระดับน้ำท้ายเขื่อน + 5.38 ม.รทก.



## รายงานสถานการณ์น้ำลุ่มน้ำบางปะกง-ปราจีนบุรี วันที่ 5 สิงหาคม 2563

### 1) สภาพภูมิอากาศ (ที่มา : กรมอุตุนิยมวิทยา)

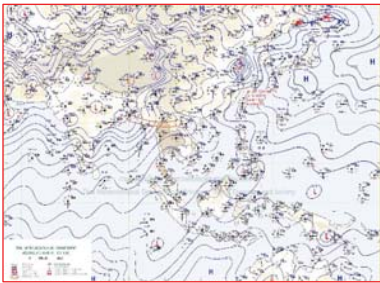
#### ลักษณะอากาศทั่วไป

พยากรณ์อากาศ 24 ชั่วโมงข้างหน้า ร่องมรสุมพาดผ่านภาคเหนือตอนบน เข้าสู่หย่อมความกดอากาศต่ำบริเวณประเทศเวียดนามตอนบน ประกอบกับมรสุมตะวันตกเฉียงใต้ที่พัดปกคลุมทะเลอันดามัน ประเทศไทย และอ่าวไทยมีกำลังแรง ทำให้ประเทศไทยมีฝนตกหนักบางพื้นที่บริเวณภาคเหนือ ภาคตะวันออกเฉียงเหนือ ภาคตะวันออก และภาคใต้

สำหรับคลื่นลมบริเวณทะเลอันดามันและอ่าวไทยตอนบนมีกำลังแรง โดยบริเวณทะเลอันดามันมีคลื่นสูง 2-3 เมตร ส่วนบริเวณอ่าวไทยมีคลื่นสูงประมาณ 2 เมตร และบริเวณที่มีฝนฟ้าคะนองคลื่นสูงมากกว่า 3 เมตร

#### สภาพอากาศภาคตะวันออกเฉียงเหนือ

มีฝนฟ้าคะนอง ร้อยละ 70 ของพื้นที่ และมีฝนตกหนักบางแห่ง บริเวณจังหวัดชลบุรี ระยอง จันทบุรี และตราด อุณหภูมิต่ำสุด 24-27 องศาเซลเซียส อุณหภูมิสูงสุด 30-34 องศาเซลเซียส ลมตะวันตกเฉียงใต้ ความเร็ว 20-35 กม./ชม. ทะเลมีคลื่นสูงประมาณ 2 เมตร บริเวณที่มีฝนฟ้าคะนองคลื่นสูงมากกว่า 2 เมตร



แผนที่อากาศวันที่ 5 ส.ค. 2563 เวลา 07.00 น.



ภาพถ่ายจากดาวเทียมวันที่ 5 ส.ค. 2563 เวลา 07.00 น.

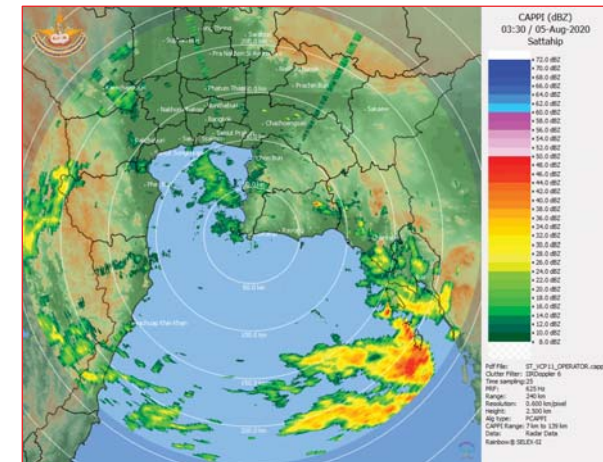
### 2) สถานการณ์ฝน

จากข้อมูลสถานการณ์ฝนในพื้นที่ลุ่มน้ำบางปะกง-ปราจีนบุรี ของวันที่ 5 สิงหาคม 2563 จากกรมอุตุนิยมวิทยา สถาบันสารสนเทศทรัพยากรน้ำ (องค์การมหาชน) กรมชลประทาน และกรมทรัพยากรน้ำพบว่า มีฝนตกเล็กน้อยถึงปานกลาง และมีฝนตกหนักในบางพื้นที่ บริเวณจังหวัดนครนายก ฉะเชิงเทรา ปราจีนบุรี สระแก้ว และชลบุรี โดยมีปริมาณฝน 4.8 – 68.8 มม.

ข้อมูลสถานการณ์ฝนในพื้นที่ลุ่มน้ำบางปะกง-ปราจีนบุรี ณ วันที่ 5 สิงหาคม 2563  
(ข้อมูลจากกรมอุตุนิยมวิทยา เวลา 07.00 น.)

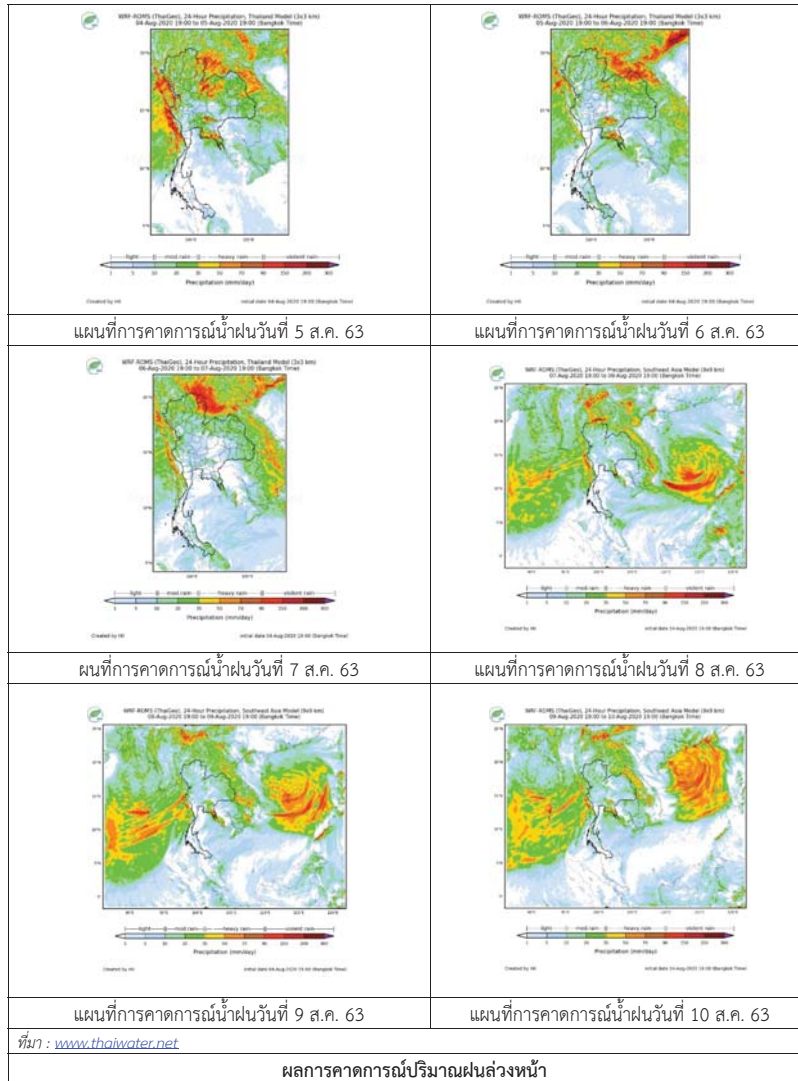
ลำดับ	พื้นที่	ปริมาณฝน (มม.)
1	อ.เมือง จ.นครนายก	68.8
2	อ.ปากพลี จ.นครนายก	21.7
3	อ.องครักษ์ จ.นครนายก	48.6
4	สนง.เกษตร จ.ฉะเชิงเทรา	52.0
5	อ.บางคล้า จ.ฉะเชิงเทรา	55.2
6	อ.พนมสารคาม จ.ฉะเชิงเทรา	52.5
7	อ.บางปะกง จ.ฉะเชิงเทรา	32.4
8	อ.เมือง จ.ปราจีนบุรี	33.0
9	อ.บ้านสร้าง จ.ปราจีนบุรี	48.5
10	อ.ศรีมโหสถ จ.ปราจีนบุรี	19.0
11	อ.กบินทร์บุรี จ.ปราจีนบุรี	15.9
12	อ.เมือง จ.สระแก้ว	4.8
13	อ.เมือง จ.ชลบุรี	7.8

หมายเหตุ “#” คือ ฝนวัดปริมาณไม่ได้ (ต่ำกว่า 0.1 มิลลิเมตร), “\*” คือ ไม่ได้รับข้อมูล



ภาพเรดาร์ตรวจอากาศ “สถานีสัตหีบ”  
ณ วันที่ 5 สิงหาคม 2563 เวลา 10.30 น.  
(ที่มา : กรมอุตุนิยมวิทยา)

สถานการณ์น้ำฝน



3) ข้อมูลปริมาณน้ำในลำน้ำ

สถานการณ์น้ำท่า (1 - 5 ส.ค. 63 ที่มา : กรมชลประทาน เวลา 06.00 น.)

สถานี	อำเภอ	จังหวัด	ลุ่มน้ำ	ระดับ	เสาร	อาทิตย์	จันทร์	อังคาร	พุธ	แนวโน้ม (เพิ่ม/ลด)
				ความจุ ลำน้ำ (ลบ.ม./ วิ.)	1 ส.ค.	2 ส.ค.	3 ส.ค.	4 ส.ค.	5 ส.ค.	
Kgt.19A	เกาะจันทร์	ชลบุรี	บางปะกง	4.8	1.72	1.65	1.83	1.91	1.89	ลดลง
				*	2.40	1.70	4.00	5.20	4.90	
Kgt.30	เทศบาลเมือง	ฉะเชิงเทรา	บางปะกง	1.70	-0.29	0.07	0.36	0.65	0.52	ลดลง
				น้ำหนุ	*	*	*	*	*	
Ny.1B	เมือง	นครนายก	บางปะกง	8.81	3.87	3.95	3.99	3.84	3.99	เพิ่มขึ้น
				206	2.70	3.50	3.90	2.40	3.90	
Ny.3	บ้านนา	นครนายก	บางปะกง	6.26	3.69	3.77	3.82	3.87	3.99	เพิ่มขึ้น
				67.20	10.30	11.50	12.50	13.50	15.90	
Ny.4	เมือง	ปราจีนบุรี	บางปะกง	3.34	0.59	0.60	0.59	0.60	1.34	เพิ่มขึ้น
				185	3.80	4.00	3.80	4.00	23.60	
Ny.7	เมือง	นครนายก	บางปะกง	6.56	3.98	4.09	4.15	3.91	3.90	ลดลง
				*	*	*	*	*	*	
Kgt.1	เมือง	ปราจีนบุรี	ปราจีนบุรี	4.13	0.53	0.37	0.37	0.49	0.49	ทรงตัว
				774.00	138.20	118.40	118.40	132.80	132.80	
Kgt.3	กบินทร์บุรี	ปราจีนบุรี	ปราจีนบุรี	10.20	0.90	0.74	0.79	0.71	0.69	ลดลง
				648.00	18.00	14.80	15.80	14.20	13.80	
Kgt.6	ศรีมหาโพธิ์	ปราจีนบุรี	ปราจีนบุรี	7.10	0.92	0.79	0.83	0.97	0.98	เพิ่มขึ้น
				-	*	*	*	*	*	
Kgt.9	เขาลกรรจ์	สระแก้ว	ปราจีนบุรี	10.00	3.92	3.78	3.75	3.74	3.74	ทรงตัว
				444.00	10.50	5.00	4.40	4.20	4.20	
Kgt.10	เมือง	สระแก้ว	ปราจีนบุรี	11.00	5.75	5.72	5.65	5.64	5.58	ลดลง
				300.00	13.00	11.80	9.50	9.20	7.40	
Kgt.13A	กบินทร์บุรี	ปราจีนบุรี	ปราจีนบุรี	16.17	7.17	7.31	7.26	7.12	7.02	ลดลง
				417.20	19.40	22.20	21.20	18.40	16.40	
Kgt.14	นาดี	ปราจีนบุรี	ปราจีนบุรี	7.06	0.86	0.85	0.94	0.95	0.97	เพิ่มขึ้น
				313.00	0.26	0.25	0.34	0.35	0.37	

หมายเหตุ\* ไม่ได้รับข้อมูล



ปริมาณน้ำในลำน้ำในพื้นที่ลุ่มน้ำบางปะกง-ปราจีนบุรี วันที่ 5 สิงหาคม 2563



สถานีเชิงสะพานฉะเชิงเทรา ต.หน้าเมือง อ.เมือง จ.ฉะเชิงเทรา  
(ลุ่มน้ำบางปะกง – แม่น้ำบางปะกง)

4) สรุป

- สถานการณ์น้ำในลุ่มน้ำบางปะกง อยู่ในภavnน้ำน้อย และระดับน้ำในลำน้ำส่วนใหญ่มีแนวโน้มทรงตัว
- สถานการณ์น้ำในลุ่มน้ำปราจีนบุรี อยู่ในภavnน้ำน้อย และระดับน้ำในลำน้ำส่วนใหญ่มีแนวโน้มลดลง

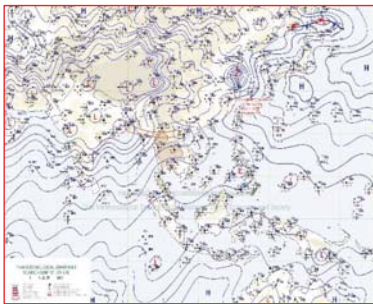
## รายงานสถานการณ์น้ำลุ่มน้ำทะเลสาบสงขลา วันที่ 5 สิงหาคม 2563

### 1) สภาพภูมิอากาศ

**ลักษณะอากาศทั่วไป** (ที่มา: กรมอุตุนิยมวิทยา)

พยากรณ์อากาศ 24 ชั่วโมงข้างหน้า ร่องมรสุมพาดผ่านภาคเหนือตอนบน เข้าสู่หย่อมความกดอากาศต่ำบริเวณประเทศเวียดนามตอนบน ประกอบกับมรสุมตะวันตกเฉียงใต้ที่พัดปกคลุมทะเลอันดามัน ประเทศไทย และอ่าวไทยมีกำลังแรง ทำให้ประเทศไทยมีฝนตกหนักบางพื้นที่ที่บริเวณภาคเหนือ ภาคตะวันออกเฉียงเหนือ ภาคตะวันออก และภาคใต้ ขอให้ประชาชนบริเวณดังกล่าวระวังอันตรายจากฝนตกหนักและฝนที่ตกสะสม ซึ่งอาจทำให้เกิดน้ำท่วมฉับพลัน และน้ำป่าไหลหลากได้ สำหรับคลื่นลมบริเวณทะเลอันดามันและอ่าวไทยตอนบนมีกำลังแรง โดยบริเวณทะเลอันดามันมีคลื่นสูง 2-3 เมตร ส่วนบริเวณอ่าวไทยมีคลื่นสูงประมาณ 2 เมตร และบริเวณที่มีฝนฟ้าคะนองคลื่นสูงมากกว่า 3 เมตร ขอให้ชาวเรือเดินเรือด้วยความระมัดระวังและหลีกเลี่ยงบริเวณที่มีฝนฟ้าคะนอง

**สภาพอากาศภาคใต้ฝั่งตะวันออก** มีฝนฟ้าคะนอง ร้อยละ 60 ของพื้นที่ และมีฝนตกหนักบางแห่ง บริเวณจังหวัดเพชรบุรี ประจวบคีรีขันธ์ ชุมพร สุราษฎร์ธานี และนครศรีธรรมราช อุณหภูมิต่ำสุด 24-26 องศาเซลเซียส อุณหภูมิสูงสุด 31-33 องศาเซลเซียส **ผลคาดการณ์ปริมาณน้ำฝนล่วงหน้า 1-7 วัน** ในช่วงวันที่ 4-5 ส.ค. 63 มีฝนฟ้าคะนองร้อยละ 60-70 ของพื้นที่ กับมีฝนตกหนักบางแห่ง ส่วนในวันที่ 6-10 ส.ค. 63 มีฝนฟ้าคะนองร้อยละ 40-60 ของพื้นที่



แผนที่อากาศ วันที่ 5 ส.ค. 2563 เวลา 07.00 น.



ภาพถ่ายจากดาวเทียม วันที่ 5 ส.ค. 2563

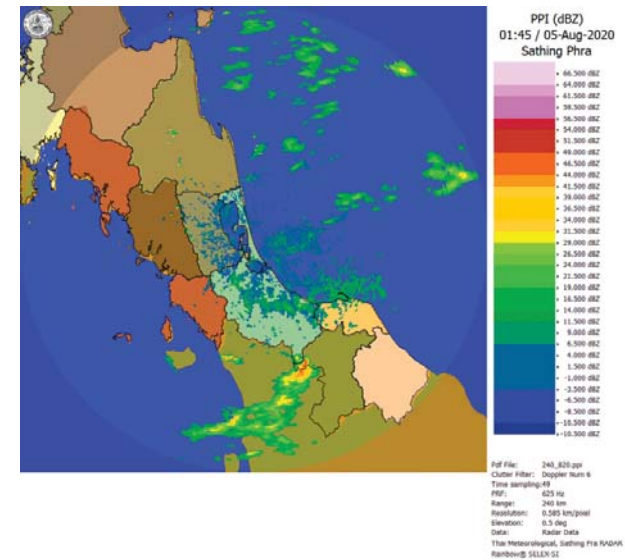
### 2) สถานการณ์ฝน

จากข้อมูลสถานการณ์ฝนในพื้นที่ลุ่มน้ำทะเลสาบสงขลาของวันที่ 5 สิงหาคม 2563 จากกรมทรัพยากรน้ำ กรมอุตุนิยมวิทยา กรมชลประทาน และสถาบันสารสนเทศทรัพยากรน้ำ (องค์การมหาชน) พบว่า มีฝนตกในพื้นที่ บริเวณอำเภอควนขนุน และอำเภอเมือง จังหวัดพัทลุง บริเวณอำเภอรัตนบุรี ทาดใหญ่ และอำเภอเมือง จังหวัดสงขลา ปริมาณฝน 0.1 – 20.0 มิลลิเมตร

ข้อมูลสถานการณ์ฝนในพื้นที่ลุ่มน้ำทะเลสาบสงขลา ณ วันที่ 5 สิงหาคม 2563 เวลา 07.00 น.

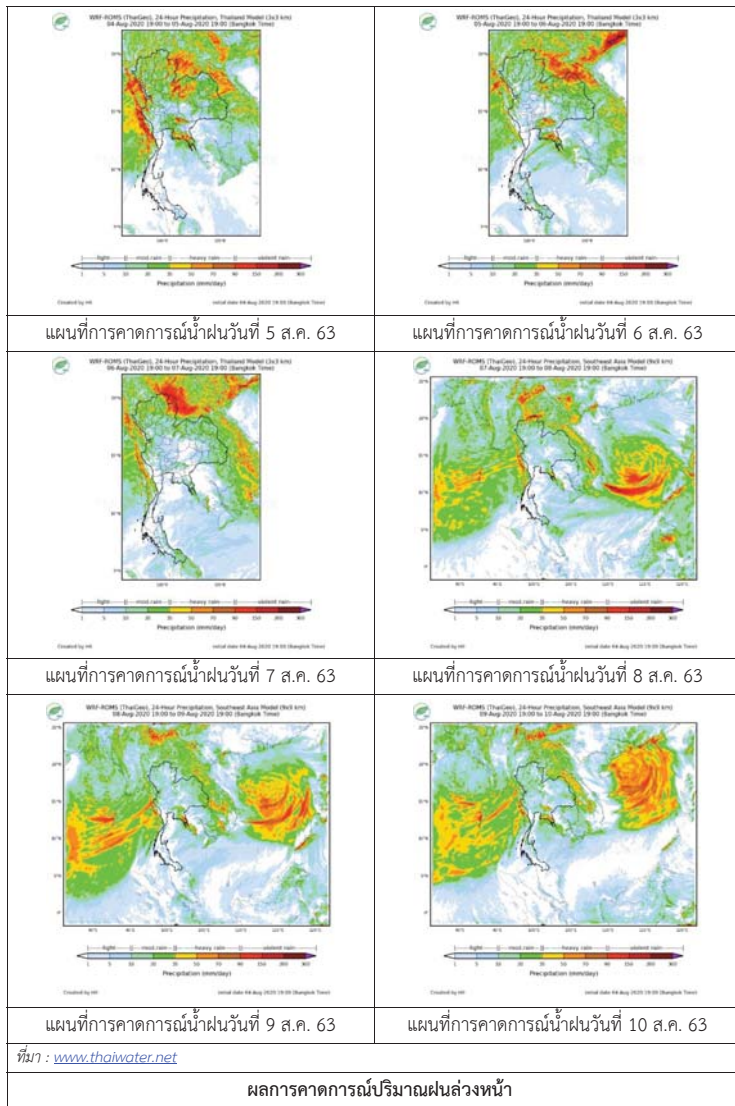
ลำดับ	สถานี	ปริมาณฝน (มม.)
1	อ.ควนขนุน จ.พัทลุง	8.0
2	อ.เมือง จ.พัทลุง	20.0
3	พัทลุง สทช. ต.ลำปำ อ.เมือง จ.พัทลุง	6.3
4	อ.รัตภูมิ จ.สงขลา	4.7
5	ต.คลองหอยโข่ง อ.หาดใหญ่ จ.สงขลา	0.4
6	ต.บ่อยาง อ.เมือง จ.สงขลา	0.1

หมายเหตุ “ฝน” คือ ฝนวัดปริมาณไม่ได้ (ต่ำกว่า 0.1 มิลลิเมตร)



ภาพเรดาร์ตรวจอากาศ “สทิงพระ” ณ วันที่ 5 สิงหาคม 2563 (ที่มา : กรมอุตุนิยมวิทยา)

สถานการณ์น้ำฝน



3) ข้อมูลปริมาณน้ำในลำน้ำ

ลุ่มน้ำทะเลสาบสงขลา ปัจจุบันสถานการณ์น้ำในลำน้ำโดยทั่วไปอยู่ในภาวะปกติ ระดับน้ำในลำน้ำส่วนใหญ่มีแนวโน้มลดลง/ทรงตัว และเพิ่มขึ้นในบางพื้นที่

สถานการณ์น้ำท่า (1 – 5 ส.ค. 2563 ที่มา : กรมชลประทาน)

สถานี	ลุ่มน้ำ	อำเภอ	จังหวัด	ระดับน้ำ-ม.	เสาร์	อาทิตย์	จันทร์	อังคาร	พุธ
				ปริมาณน้ำ-ลบ.ม./จ. (ระดับเดือนกึ่ง)	1 ส.ค.	2 ส.ค.	3 ส.ค.	4 ส.ค.	5 ส.ค.
X.170	ทะเลสาบสงขลา	ศรีนครินทร์	พัทลุง	25.20	20.89	20.82	20.81	20.86	20.90
				580.00	7.25	5.50	5.25	6.50	7.50
X.265	ทะเลสาบสงขลา	เมือง	พัทลุง	8.00	6.88	6.90	6.89	6.89	6.89
				7.00	-	-	-	-	-
X.174	ทะเลสาบสงขลา	หาดใหญ่	สงขลา	8.88	4.50	4.50	4.48	4.47	4.46
				388.00	3.00	3.00	2.80	2.70	2.60
X.173A	ทะเลสาบสงขลา	สะเดา	สงขลา	15.90	11.11	12.11	12.93	13.73	13.35
				258.00	19.65	37.75	62.55	94.85	79.00
X.90	ทะเลสาบสงขลา	คลองหอยโข่ง	สงขลา	8.00	2.27	2.76	2.93	3.42	3.41
				580.00	7.40	24.40	32.50	57.00	56.50
X.44	ทะเลสาบสงขลา	หาดใหญ่	สงขลา	7.40	0.65	0.80	1.28	1.74	1.90
				582.00	23.50	28.00	47.00	70.00	78.00

ข้อมูลระดับน้ำจากระบบตรวจวัดสภาพทางไกลอัตโนมัติลุ่มน้ำทะเลสาบสงขลา กรมทรัพยากรน้ำ ประจำวันที่ 5 สิงหาคม 2563

ข้อมูลระดับน้ำ (3 – 5 ส.ค. 2563 ที่มา : กรมทรัพยากรน้ำ)

สถานี	ตำบล	อำเภอ	จังหวัด	ระดับตลิ่ง (ต่ำสุด)	จันทร์	อังคาร	พุธ
					3 ส.ค.	4 ส.ค.	5 ส.ค.
คลองอู่ตะเภาตอนบน	พังงา	สะเดา	สงขลา	19.87	14.15	14.72	13.97
คลองอู่ตะเภาตอนล่าง	หาดใหญ่	หาดใหญ่	สงขลา	8.93	1.36	1.80	1.90
คลองรัตภูมิ	ควนรู	รัตภูมิ	สงขลา	22.62	13.50	13.82	13.49
คลองตะโหมด(ท่าเขียด)	แม่ขรี	ตะโหมด	พัทลุง	27.94	22.15	22.32	22.18
ลำปำ	ลำปำ	เมือง	พัทลุง	1.15	-0.72	-0.74	-0.72

ปริมาณน้ำในลำน้ำของคลองต่างๆ ในพื้นที่ลุ่มน้ำทะเลสาบสงขลา วันที่ 5 สิงหาคม 2563

สถานีคลองอยู่ตะเภาตอนล่าง - ต.หาดใหญ่ อ.หาดใหญ่ จ.สงขลา  
(ลุ่มน้ำทะเลสาบสงขลา)



สถานีคลองตะโหมด (ท่าเขียด) - อ.ตะโหมด จ.สงขลา  
(ลุ่มน้ำทะเลสาบสงขลา)



#### 4) สรุป

สถานการณ์น้ำในลุ่มน้ำทะเลสาบสงขลาประจำวันที่ 5 สิงหาคม 2563 ปัจจุบันสถานการณ์น้ำในลำน้ำโดยทั่วไปอยู่ในภาวะปกติ ระดับน้ำในลำน้ำส่วนใหญ่มีแนวโน้มลดลง/ทรงตัว และเพิ่มขึ้นในบางพื้นที่

รายงานระดับน้ำจากกล้อง  
CCTV







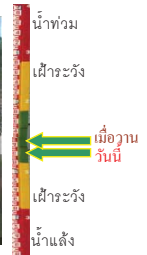
น้ำสะอาด  
เป็นชีวิตทุกคน

รายงานระดับน้ำจากกล้อง CCTV  
ณ. วันที่ 5 สิงหาคม พ.ศ. 2563



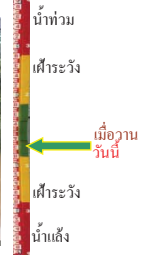
**สรุปสถานการณ์น้ำในลำน้ำสายหลัก**  
สะพานพระเมรุมา - อ.เมือง จ.สุโขทัย (ลุ่มน้ำยม) สถานการณ์น้ำปกติ  
สะพานสุพรรณกัลยา อ.เมือง จ.พิษณุโลก (ลุ่มน้ำน่าน) สถานการณ์น้ำปกติ  
แม่น้ำเลย อ.เมือง จ.เลย (ลุ่มน้ำโขง) สถานการณ์น้ำปกติ  
บ้านป้อม อ.พระนครศรีอยุธยา จ.พระนครศรีอยุธยา (ลุ่มน้ำเจ้าพระยา) สถานการณ์น้ำปกติ  
สะพานบุญรัตนประชนาวัดนอ อ.สามพราน จ.นครปฐม (ลุ่มน้ำท่าจีน) สถานการณ์น้ำปกติ  
สถานีอุตตะกาดอนล่าง - อ.หาดใหญ่ จ.สงขลา (ลุ่มน้ำทะเลสาบสงขลา) สถานการณ์น้ำปกติ  
บ้านบางแก้ว - อ.บรรพตพิสัย จ.นครสวรรค์ (ลุ่มน้ำปึง-วัง-สะแกกรัง-ป่าสัก) สถานการณ์น้ำปกติ

สะพานมหาโพธิ์ - อ.เมือง จ.แพร่ (ลุ่มน้ำยม)



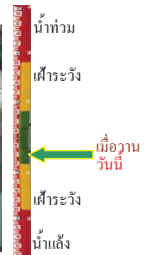
ระดับน้ำปัจจุบัน 147.65 ม.รทก.  
ระดับตลิ่งต่ำสุด 152.33 ม.รทก.  
ระดับท้องน้ำ 141.18 ม.รทก.

สะพานศรีสังขาลย์ - อ.ศรีสังขาลย์ จ.สุโขทัย (ลุ่มน้ำยม)



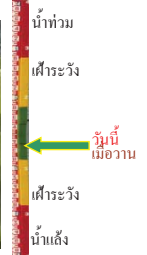
ระดับน้ำปัจจุบันต่ำกว่าสภาพ  
ระดับตลิ่งต่ำสุด 71.78 ม.รทก.  
ระดับท้องน้ำ 58.48 ม.รทก.

สะพานพระเมรุมา - อ.เมือง จ.สุโขทัย (ลุ่มน้ำยม)



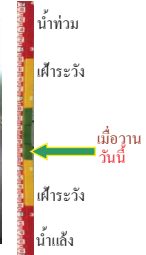
ระดับน้ำปัจจุบันต่ำกว่าสภาพ  
ระดับตลิ่งต่ำสุด 48.59 ม.รทก.  
ระดับท้องน้ำ 41.13 ม.รทก.

สะพานบ้านโพทะเล - อ.โพทะเล จ.พิจิตร (ลุ่มน้ำยม)



ระดับน้ำปัจจุบันต่ำกว่าสภาพ  
ระดับตลิ่งต่ำสุด 31.63 ม.รทก.  
ระดับท้องน้ำ 20.59 ม.รทก.

วัดกษัยเหนือ - อ.ชุมแสง จ.นครสวรรค์ (ลุ่มน้ำน่าน)



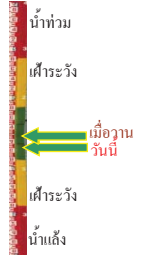
ระดับน้ำปัจจุบันต้นไม้บังสภาพ  
ระดับตลิ่งต่ำสุด - ม.รทก.  
ระดับท้องน้ำ - ม.รทก.

บ้านทับกฤช - อ.ชุมแสง จ.นครสวรรค์ (ทับกฤชใต้) (ลุ่มน้ำน่าน)



ระดับน้ำปัจจุบันต่ำกว่าสภาพ  
ระดับตลิ่งต่ำสุด 26.16 ม.รทก.  
ระดับท้องน้ำ 13.28 ม.รทก.

สะพานท่าเสา - อ.เมือง จ.อุตรดิตถ์ (ลุ่มน้ำน่าน)



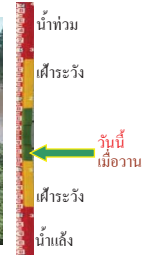
ระดับน้ำปัจจุบัน 55.30 ม.รทก.  
ระดับตลิ่งต่ำสุด 56.91 ม.รทก.  
ระดับท้องน้ำ 47.80 ม.รทก.

สะพานครน่านพัฒนา อ.เมือง จ.น่าน (ลุ่มน้ำน่าน)



ระดับน้ำปัจจุบัน 196.45 ม.รทก.  
ระดับตลิ่งต่ำสุด 197.73 ม.รทก.  
ระดับท้องน้ำ 190.94 ม.รทก.

สะพานเฉลิมพระเกียรติ ร.9 72 พรรษา อ.บางมูลนาก จ.พิจิตร (ลุ่มน้ำน่าน)



ระดับน้ำปัจจุบัน 28.65 ม.รทก.  
ระดับตลิ่งต่ำสุด 27.23 ม.รทก.  
ระดับท้องน้ำ 16.56 ม.รทก.

สะพานสุพรรณกัลยา - อ.เมือง จ.พิษณุโลก (ลุ่มน้ำน่าน)

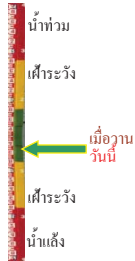


ระดับน้ำปัจจุบัน 38.60 ม.รทก.  
ระดับตลิ่งต่ำสุด 44.52 ม.รทก.  
ระดับท้องน้ำ 32.51 ม.รทก.

สถานีแม่น้ำเลย - อ.เมือง จ.เลย  
(ลุ่มน้ำโขง)



ระดับน้ำปัจจุบันต่ำกว่าสภาพ  
ระดับตลิ่งต่ำสุด - ม.รทก.  
ระดับท้องน้ำ - ม.รทก.



สถานีหัวฝาย - อ.แม่สาย จ.เชียงราย  
(แม่สาย/โขง)



ระดับน้ำปัจจุบันต่ำกว่าสภาพ  
ระดับตลิ่งต่ำสุด - ม.รทก.  
ระดับท้องน้ำ 394.87 ม.รทก.



สง.ส่วนอุทกหนองคาย - อ.เมือง จ.หนองคาย  
(ลุ่มน้ำโขง)



ระดับน้ำปัจจุบันต่ำกว่าสภาพ  
ระดับตลิ่งต่ำสุด 166.65 ม.รทก.  
ระดับท้องน้ำ 149.20 ม.รทก.



บ้านท่าสะอาด - อ.เขภา จ.บึงกาฬ  
(แม่น้ำสงคราม/ลุ่มน้ำโขง)



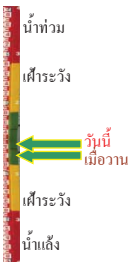
ระดับน้ำปัจจุบันสูงกว่าสภาพ  
ระดับตลิ่งต่ำสุด 144.92 ม.รทก.  
ระดับท้องน้ำ 134.18 ม.รทก.



บ้านเหล่านกขุม - อ.เมือง จ.ขอนแก่น  
(ลุ่มน้ำชี)



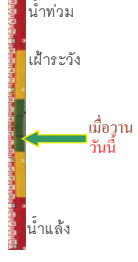
ระดับน้ำปัจจุบัน 145.35 ม.รทก.  
ระดับตลิ่งต่ำสุด 149.71 ม.รทก.  
ระดับท้องน้ำ 141.00 ม.รทก.



ร.ร.เทศบาล 4 - อ.เมือง จ.นครราชสีมา  
(ลำตะคอง/มูล)



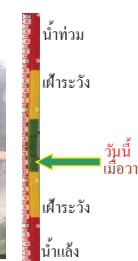
ระดับน้ำปัจจุบัน 176.60 ม.รทก.  
ระดับตลิ่งต่ำสุด 178.00 ม.รทก.  
ระดับท้องน้ำ - ม.รทก.



สติค - อ.สตึก จ.บุรีรัมย์  
(ลุ่มน้ำมูล)



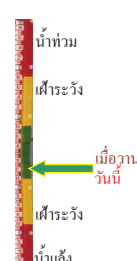
ระดับน้ำปัจจุบัน 124.30 ม.รทก.  
ระดับตลิ่งต่ำสุด 128.76 ม.รทก.  
ระดับท้องน้ำ 121.50 ม.รทก.



เขิงสะพานสิงห์บุรี - อ.เมือง จ.สิงห์บุรี  
(ลุ่มน้ำเจ้าพระยา)



ระดับน้ำปัจจุบันต้นไม้บังสภาพ  
ระดับตลิ่งต่ำสุด 11.50 ม.รทก.  
ระดับท้องน้ำ -2.14 ม.รทก.



บ้านยางมณี - อ.โพธิ์ทอง จ.อ่างทอง  
(ลุ่มน้ำเจ้าพระยา)



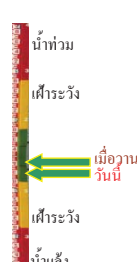
ระดับน้ำปัจจุบันต่ำกว่าสภาพ  
ระดับตลิ่งต่ำสุด - ม.รทก.  
ระดับท้องน้ำ - ม.รทก.



บ้านป้อม - อ.พระนครศรีอยุธยา  
จ.พระนครศรีอยุธยา (ลุ่มน้ำเจ้าพระยา)



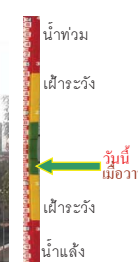
ระดับน้ำปัจจุบัน 7.74 ม.รทก.  
ระดับตลิ่งต่ำสุด - ม.รทก.  
ระดับท้องน้ำ - ม.รทก.



เสนา - อ.เสนา จ.พระนครศรีอยุธยา  
(ลุ่มน้ำเจ้าพระยา)



ระดับน้ำปัจจุบันต่ำกว่าสภาพ  
ระดับตลิ่งต่ำสุด - ม.รทก.  
ระดับท้องน้ำ - ม.รทก.



อุทัยใหม่ - อ.เมือง จ.อุทัยธานี  
(ลุ่มน้ำสะแกกรัง)

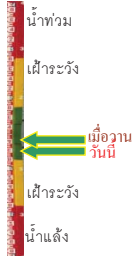


ระดับน้ำปัจจุบันต้นไม้บังสภาพ  
ระดับตลิ่งต่ำสุด 19.90 ม.รทก.  
ระดับท้องน้ำ - ม.รทก.



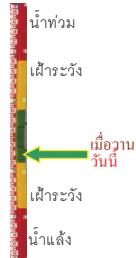


สะพานปรีดี - อ.เมือง จ.พระนครศรีอยุธยา  
(ลุ่มน้ำเจ้าพระยา)



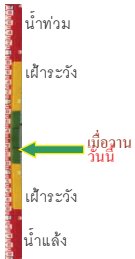
ระดับน้ำปัจจุบัน -0.50 ม.รทก.  
ระดับตลิ่งต่ำสุด - ม.รทก.  
ระดับท้องน้ำ - ม.รทก.

สะพานข้ามแม่น้ำท่าจีน 3 - อ.เมือง  
จ.สมุทรสาคร (ลุ่มน้ำท่าจีน)



ระดับน้ำปัจจุบันต่ำกว่าสภาพ  
ระดับตลิ่งต่ำสุด 1.37 ม.รทก.  
ระดับท้องน้ำ -6.73 ม.รทก.

สะพานบุญรัตน์ประชานุวัฒน์ - อ.สามพราน  
จ.นครปฐม (ลุ่มน้ำท่าจีน)



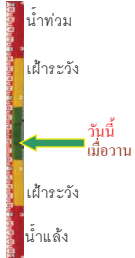
ระดับน้ำปัจจุบัน -0.12 ม.รทก.  
ระดับตลิ่งต่ำสุด 1.46 ม.รทก.  
ระดับท้องน้ำ -7.22 ม.รทก.

สะพานหลวงพ่อบึง - อ.นครไชยศรี  
จ.นครปฐม (ลุ่มน้ำท่าจีน)



ระดับน้ำปัจจุบัน 0.51 ม.รทก.  
ระดับตลิ่งต่ำสุด 2.97 ม.รทก.  
ระดับท้องน้ำ -4.69 ม.รทก.

สะพานข้ามแม่น้ำท่าจีน ทางหลวง346  
อ.บางเลน จ.นครปฐม (ลุ่มน้ำท่าจีน)



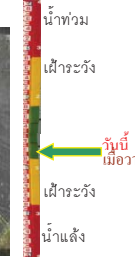
ระดับน้ำปัจจุบัน 0.79 ม.รทก.  
ระดับตลิ่งต่ำสุด 0.89 ม.รทก.  
ระดับท้องน้ำ -5.93 ม.รทก.

สะพานวัดพระรูป อ.เมือง จ.สุพรรณบุรี  
(ลุ่มน้ำท่าจีน)



ระดับน้ำปัจจุบัน 0.60 ม.รทก.  
ระดับตลิ่งต่ำสุด 3.32 ม.รทก.  
ระดับท้องน้ำ -0.56 ม.รทก.

สะพานข้ามแม่น้ำท่าจีน ทางหลวง3365  
อ.สามชุก จ.สุพรรณบุรี (ลุ่มน้ำท่าจีน)



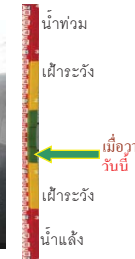
ระดับน้ำปัจจุบันต้นไม่บังสภาพ  
ระดับตลิ่งต่ำสุด 5.70 ม.รทก.  
ระดับท้องน้ำ 0.46 ม.รทก.

สะพานสามง่าม-ท่าโบสถ์ อ.หันคา  
จ.ชัยนาท (ลุ่มน้ำท่าจีน)



ระดับน้ำปัจจุบัน -  
ระดับตลิ่งต่ำสุด 13.14 ม.รทก.  
ระดับท้องน้ำ 10.08 ม.รทก.

เชิงสะพานฉะเชิงเทรา - อ.เมือง จ.ฉะเชิงเทรา  
(ลุ่มน้ำบางปะกง)



ระดับน้ำปัจจุบันระดับน้ำต่ำกว่าสภาพ  
ระดับตลิ่งต่ำสุด 1.90 ม.รทก.  
ระดับท้องน้ำ - ม.รทก.

ตรงข้ามวัดจันทาราม - อ.เมือง จ.จันทบุรี  
(ลุ่มน้ำชายฝั่งตะวันออก)



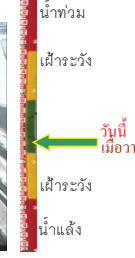
ระดับน้ำปัจจุบันต่ำกว่าสภาพ  
ระดับตลิ่งต่ำสุด 0.20 ม.รทก.  
ระดับท้องน้ำ - ม.รทก.

ร.ร.อนุบาลบางสะพาน - อ.บางสะพาน จ.ประจวบคีรีขันธ์  
(คลองบางสะพาน/ชายฝั่งทะเลตะวันตก)



ระดับน้ำปัจจุบัน 0.80 ม.รทก.  
ระดับตลิ่งต่ำสุด 4.16 ม.รทก.  
ระดับท้องน้ำ -0.14 ม.รทก.

สถานีอุทกภาคกลาง - อ.หาดใหญ่ จ.สงขลา  
(ลุ่มน้ำทะเลสาบสงขลา)



ระดับน้ำปัจจุบัน 1.90 ม.รทก.  
ระดับตลิ่งต่ำสุด 8.93 ม.รทก.  
ระดับท้องน้ำ -1.93 ม.รทก.

สถานีคลองตะโหมด - อ.ตะโหมด จ.พัทลุง  
(ลุ่มน้ำทะเลสาบสงขลา)



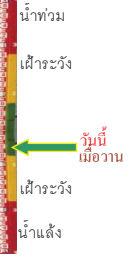
ระดับน้ำปัจจุบันต่ำกว่าสภาพ  
ระดับตลิ่งต่ำสุด 27.94 ม.รทก.  
ระดับท้องน้ำ 20.52 ม.รทก.

สถานีวัดแม่น้ำโขง (MRC) - อ.เชียงแสน จ.เชียงราย  
(ลุ่มน้ำโขง)



ระดับน้ำปัจจุบัน 2.70 ม.รทก.  
ระดับตลิ่งต่ำสุด - ม.รทก.  
ระดับท้องน้ำ - ม.รทก.

สถานีวัดแม่น้ำโขง (MRC) - อ.เชียงคาน จ.เลย  
(ลุ่มน้ำโขง)



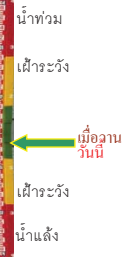
ระดับน้ำปัจจุบันต่ำกว่าสภาพ  
ระดับตลิ่งต่ำสุด - ม.รทก.  
ระดับท้องน้ำ - ม.รทก.

สถานีวัดแม่น้ำโขง (MRC) - อ.โขงเจียม จ.อุบลราชธานี  
(ลุ่มน้ำโขง)



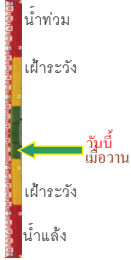
ระดับน้ำปัจจุบันระดับน้ำต่ำกว่าสภาพ  
ระดับตลิ่งต่ำสุด - ม.รทก.  
ระดับท้องน้ำ - ม.รทก.

สถานีบ้านบางแก้ว - อ.บรรพตพิสัย จ.นครสวรรค์  
(ลุ่มน้ำปิง-วัง-สะแกกรัง-ป่าสัก)



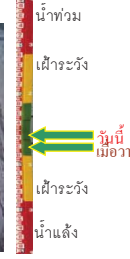
ระดับน้ำปัจจุบัน 36.57 ม.รทก.  
ระดับตลิ่งต่ำสุด 44.95 ม.รทก.  
ระดับท้องน้ำ 35.06 ม.รทก.

สถานีบ้านปากร่องห้วยจี่ - อ.บ้านดง จ.ตาก  
(ลุ่มน้ำปิง-วัง-สะแกกรัง-ป่าสัก)



ระดับน้ำปัจจุบันต่ำกว่าสภาพ  
ระดับตลิ่งต่ำสุด 120.45 ม.รทก.  
ระดับท้องน้ำ 114.47 ม.รทก.

สถานีบ้านจางวาง - อ.หล่มสัก จ.เพชรบูรณ์  
(ลุ่มน้ำปิง-วัง-สะแกกรัง-ป่าสัก)



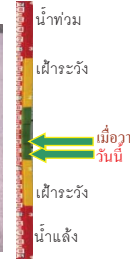
ระดับน้ำปัจจุบัน 132.75 ม.รทก.  
ระดับตลิ่งต่ำสุด 135.46 ม.รทก.  
ระดับท้องน้ำ 127.24 ม.รทก.

สถานีแม่น้ำป่าสัก - อ.เมือง จ.เพชรบูรณ์  
(ลุ่มน้ำปิง-วัง-สะแกกรัง-ป่าสัก)



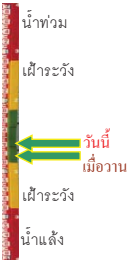
ระดับน้ำปัจจุบัน 111.95 ม.รทก.  
ระดับตลิ่งต่ำสุด 114.98 ม.รทก.  
ระดับท้องน้ำ 104.53 ม.รทก.

สถานีแม่น้ำป่าสัก - อ.เสนาห์ จ.สระบุรี  
(ลุ่มน้ำปิง-วัง-สะแกกรัง-ป่าสัก)



ระดับน้ำปัจจุบัน 5.15 ม.รทก.  
ระดับตลิ่งต่ำสุด 13.46 ม.รทก.  
ระดับท้องน้ำ 0.04 ม.รทก.

สถานีแม่น้ำป่าสัก - อ.แก่งคอย จ.สระบุรี  
(ลุ่มน้ำปิง-วัง-สะแกกรัง-ป่าสัก)



ระดับน้ำปัจจุบัน 6.64 ม.รทก.  
ระดับตลิ่งต่ำสุด 20.10 ม.รทก.  
ระดับท้องน้ำ 4.79 ม.รทก.



จังหวัด	สถานที่ตั้งกล้อง	แม่น้ำ/ลำน้ำ	วิกฤติ	วิกฤติ	ระดับน้ำ (ม.รทก.)			สถานการณ์	หมายเหตุ
			น้ำแล้ง	น้ำท่วม	พ.ศ.2562-2563				
			ระดับน้อยกว่า	ระดับมากกว่า	3 ส.ค.	4 ส.ค.	5 ส.ค.		
จ.แพร่	สะพานมหาโพธิ์ อ.เมือง	ยม	143.18	152.33	144.45	148.10	147.65	น้ำปกติ	↓
จ.สุโขทัย	สะพานศรีสังขาลัย อ.เมือง	ยม	60.14	71.78	N/A	N/A	N/A	น้ำปกติ	↔
จ.สุโขทัย	สะพานพระเมรุ อ.เมือง	ยม	42.48	48.59	43.00	43.00	43.00	น้ำปกติ	↔
จ.พิษณุโลก	สะพานบารงท่า อ.บารงท่า	ยม	31.73	37.23	N/A	N/A	N/A	น้ำปกติ	↔
จ.พิจิตร	สะพานโพทะเล อ.โพทะเล	ยม	22.58	30.63	N/A	N/A	N/A	น้ำปกติ	↔
จ.พิษณุโลก	โนนท่าซำ อ.เมือง	น่าน	37.33	45.04	N/A	N/A	N/A	น้ำปกติ	↔
จ.นครสวรรค์	วัดเขยไชยเหนือ อ.ชุมแสง	น่าน	18.73	25.60	N/A	N/A	N/A	น้ำปกติ	↔
จ.นครสวรรค์	บ้านทับกฤษ อ.ชุมแสง (ทับกฤษใต้)	น่าน	-	26.16	N/A	N/A	N/A	น้ำปกติ	↔
จ.อุตรดิตถ์	สะพานท่าเสา อ.เมือง	น่าน	49.22	56.91	55.80	57.50	55.30	น้ำปกติ	↓
จ.น่าน	สะพานนครนันทพัฒนา อ.เมือง	น่าน	192.17	197.73	196.30	198.30	196.45	น้ำปกติ	↓
จ.พิจิตร	สะพานเฉลิมพระเกียรติ ๖๖ ๖๖ พรรษา อ.บางมูลนาก	น่าน	18.19	27.23	28.65	28.65	28.65	น้ำปกติ	↔
จ.พิษณุโลก	สะพานสุพรรณกัลยา อ.เมือง	น่าน	33.98	44.52	35.50	35.50	38.60	น้ำปกติ	↑
จ.อุตรธานี	สถานีวิทยุหลวง อ.เมือง	โขง	-	-	N/A	N/A	N/A	น้ำปกติ	↔
จ.เลย	สถานีแม่น้ำเลย อ.เมือง	โขง	-	-	N/A	N/A	N/A	น้ำปกติ	↔
จ.เชียงราย	สถานีหัวฝาย อ.แม่สาย	แม่สาย/โขง	395.79	396.50	N/A	N/A	N/A	น้ำปกติ	↔
จ.หนองคาย	สง.ส่วนอุทกหนองคาย อ.เมือง	โขง	157.85	166.70	N/A	N/A	N/A	น้ำปกติ	↔
จ.หนองคาย	วัดทุ่งธาตุ อ.โพนพิสัย	ห้วยหลวง/โขงอีสาน	150.50	159.43	N/A	N/A	N/A	น้ำปกติ	↔
จ.นครพนม	บ้านตลอปากน้ำ อ.ท่าอุเทน	บ้านสงคราม/โขงอีสาน	133.42	141.02	N/A	N/A	N/A	น้ำปกติ	↔
จ.นครราชสีมา	ร.ร.เทศบาล 4 อ.เมือง	ลำตะคอง/มูล	174.60	178.00	176.60	176.60	176.60	น้ำปกติ	↑
จ.บุรีรัมย์	สติก อ.สตึก	มูล	123.13	128.76	N/A	N/A	N/A	น้ำปกติ	↔
จ.สิงห์บุรี	เชิงสะพานสิงห์บุรี อ.เมือง	เจ้าพระยา	3.45	11.50	N/A	N/A	N/A	น้ำปกติ	↔
จ.อ่างทอง	บ้านยามณี อ.โพธิ์ทอง	เจ้าพระยา	-	9.11	N/A	N/A	N/A	น้ำปกติ	↔
จ.อ่างทอง	ศาลากลางอ่างทอง อ.เมือง	เจ้าพระยา	-	8.46	N/A	N/A	N/A	น้ำปกติ	↔
จ. พระนครศรีอยุธยา	บ้านป้อม อ.พระนครศรีอยุธยา	เจ้าพระยา	-	-	7.65	7.85	7.74	น้ำปกติ	↓
จ. พระนครศรีอยุธยา	อ.เสนา	น้อย/เจ้าพระยา	2.00	5.00	N/A	N/A	N/A	น้ำปกติ	↔
จ.อุทัยธานี	อุทัยใหม่ อ.เมือง	สะแกกรัง	-	-	N/A	N/A	N/A	น้ำปกติ	↔
จ. พระนครศรีอยุธยา	สะพานปรีดี อ.พระนครศรีอยุธยา	เจ้าพระยา	-	-	-0.15	-0.15	-0.50	น้ำปกติ	↓
จ.ชัยนาท	ปตร.พลเทพ(วัดทรงเสือ) อ.วัดสิงห์	ท่าจีน	-	-	N/A	N/A	N/A	น้ำปกติ	↔
จ.สมุทรปราการ	สะพานข้ามแม่น้ำท่าจีน 3 อ.เมือง	ท่าจีน	-5.11	0.57	N/A2	N/A2	N/A2	น้ำปกติ	↔
จ.นครปฐม	สะพานยูเรเนียมประชาวุฒิน์ อ.สามพราน	ท่าจีน	-5.59	-0.30	-0.12	0.12	0.12	น้ำปกติ	↔
จ.นครปฐม	สะพานหลวงพ่อบึง อ.นครไชยศรี	ท่าจีน	-3.16	2.21	0.51	0.51	0.51	น้ำปกติ	↔
จ.สุพรรณบุรี	สะพานวัดพระรูป อ.เมือง	ท่าจีน	-1.26	2.75	0.60	0.60	0.60	น้ำน้อย	↔
จ.สุพรรณบุรี	สะพานข้ามแม่น้ำท่าจีน ทางหลวง3365 อ.สามชุก	ท่าจีน	1.55	5.18	N/A	N/A	N/A	น้ำปกติ	↔
จ.ชัยนาท	สะพานสามงาม-ท่าโบสถ์ อ.หันคา	ท่าจีน	10.69	12.83	N/A	N/A	N/A	น้ำปกติ	↔
จ.ฉะเชิงเทรา	เชิงสะพานฉะเชิงเทรา อ.เมือง	บางปะกง	-0.01	1.90	N/A	N/A	N/A	น้ำปกติ	↔
จ.ฉะเชิงเทรา	ตรงข้ามวัดจันทนาราม อ.เมือง	บางปะกง	0.20	3.73	N/A	N/A	N/A	น้ำปกติ	↔
จ.ประจวบคีรีขันธ์	ร.ร.อนุบาลบางสะพาน อ.บางสะพาน	คลองเขาช้างเผือก	-	3.30	0.20	0.40	0.80	น้ำปกติ	↑
จ.สงขลา	สถานีคลองอู่ตะเภาคลองล่าง อ.หาดใหญ่	ทะเลสาบสงขลา	-	-	1.35	1.90	1.90	น้ำปกติ	↑
จ.พัทลุง	สถานีคลองทะเลหมัด อ.ตะโหมด	ทะเลสาบสงขลา	-	-	N/A	N/A	N/A	น้ำปกติ	↔
จ.พัทลุง	สถานีลำปำ อ.เมือง	ทะเลสาบสงขลา	-	-	N/A	N/A	N/A	น้ำปกติ	↔
จ.เชียงราย	อุทกวิทยาเชียงแสน อ.เชียงแสน	-	-	-	2.50	2.50	2.70	น้ำปกติ	↑
จ.เลย	สถานีวัดแม่น้ำโขง (MRC) เชียงคาน อ.เชียงคาน	โขง	-	-	N/A	N/A	N/A	น้ำปกติ	↔
จ.อุบลราชธานี	สถานีวัดแม่น้ำโขง (MRC) โขงเจียม อ.โขงเจียม	-	-	-	N/A	N/A	N/A	น้ำปกติ	↔
จ.นครสวรรค์	บ้านบางแก้ว อ.บรรพตพิสัย	ปิง-วัง-สะแกกรัง-ป่าสัก	-	-	N/A	N/A	N/A	น้ำปกติ	↓
จ.ตาก	บ้านปากร่องห้วยจี่ อ.บ้านตาก	ปิง-วัง-สะแกกรัง-ป่าสัก	-	-	N/A	N/A	N/A	น้ำปกติ	↔
จ.เพชรบูรณ์	บ้านจางวาง อ.หล่มสัก	ปิง-วัง-สะแกกรัง-ป่าสัก	-	-	131.10	132.50	132.75	น้ำปกติ	↑
จ.เพชรบูรณ์	แม่น้ำป่าสักที่ อ.เมือง	ปิง-วัง-สะแกกรัง-ป่าสัก	-	-	110.45	111.70	111.95	น้ำปกติ	↑
จ.สระบุรี	แม่น้ำป่าสักที่ อ.เสาไห้	ปิง-วัง-สะแกกรัง-ป่าสัก	-	-	5.40	5.20	5.15	น้ำปกติ	↓
จ.สระบุรี	แม่น้ำป่าสักที่ อ.แก่งคอย	ปิง-วัง-สะแกกรัง-ป่าสัก	-	-	6.73	6.58	6.64	น้ำปกติ	↑

\*N/A คือ อ่านค่าระดับจากไม้วัดระดับ (Staff) ไม่ได้ / ไม้วัดระดับ (Staff) ชำรุด

\*\*ม.รทก. คือ เมตรเทียบกับระดับน้ำทะเลปานกลาง

\*\* ระดับน้ำทะเลปานกลาง (Mean Sea Level) หรือ ร.ท.ก. เป็นค่าการวัด ระดับน้ำทะเลขึ้นสูงสุด (High Tide : HT) และลงต่ำสุด (Low Tide : LT) ของแต่ละวัน ในช่วงระยะเวลาที่กำหนด แล้วนำมาเฉลี่ยเป็นระดับน้ำทะเลปานกลาง สำหรับระยะเวลาที่ทำการรังวัดโดยทั่วไปจะตั้งวัดเป็นเวลา ๑๘.๖ ปี ตามวัฏจักรของน้ำ ระดับน้ำทะเลปานกลางของแต่ละบริเวณทั่วโลกอาจจะมีค่าสูงไม่เท่ากัน

ในประเทศไทยใช้เวลาในการวัด ๕ ปี โดยเลือกที่ตำบลเกาะหลัก จังหวัดประจวบคีรีขันธ์ เป็นที่วัด แล้วนำมาหาค่าเฉลี่ย เพื่อใช้เป็นค่าระดับน้ำทะเลปานกลาง ให้มีค่า ๑.๐๐๐ เมตร ทำการถ่ายโยงมายังจุด BM-A (ซึ่งถือว่าเป็นจุดหลักฐานหมุดแรกของประเทศไทย) ซึ่งมีค่าระดับน้ำทะเลปานกลาง ๑.๔๘๗๖ เมตร