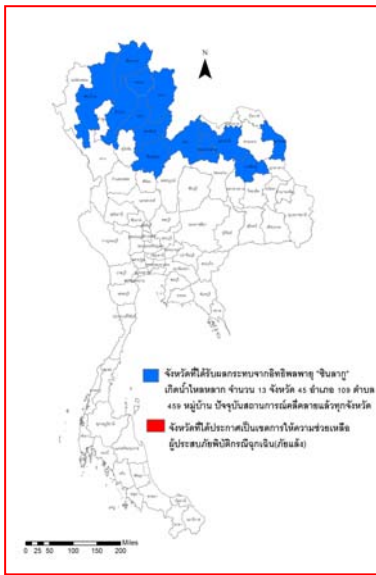




**รายงานสถานการณ์น้ำ**  
**ศูนย์ป้องกันวิกฤติน้ำ กรมทรัพยากรน้ำ**  
**วันพฤหัสบดี ที่ ๖ สิงหาคม ๒๕๖๓**

**สภาวะอากาศ** ประเทศไทยร่องมรสุมพาดผ่านภาคเหนือตอนบน เข้าสู่หย่อมความกดอากาศต่ำบริเวณประเทศเวียดนามตอนบน ประกอบกับมรสุมตะวันตกเฉียงใต้ที่พัดปกคลุมทะเลอันดามัน ประเทศไทย และอ่าวไทยมีกำลังปานกลาง ทำให้ประเทศไทยมีฝนตกต่อเนื่องและมีฝนตกหนักบางพื้นที่บริเวณภาคเหนือ ภาคตะวันออกเฉียงเหนือ ภาคตะวันออก และภาคใต้ฝั่งตะวันตก ขอให้ประชาชนบริเวณดังกล่าวระวังอันตรายจากฝนตกหนัก และฝนที่ตกสะสม ซึ่งอาจทำให้เกิดน้ำท่วมฉับพลัน และน้ำป่าไหลหลากได้ สำหรับคลื่นลมบริเวณทะเลอันดามันและอ่าวไทยตอนบนมีกำลังปานกลาง โดยบริเวณทะเลอันดามันมีคลื่นสูงประมาณ ๒ เมตร บริเวณที่มีฝนฟ้าคะนองคลื่นสูงมากกว่า ๒ เมตร ขอให้ชาวเรือเดินเรือด้วยความระมัดระวังและหลีกเลี่ยงบริเวณที่มีฝนฟ้าคะนอง



**สถานการณ์น้ำ**

กรมอุตุพยากรณ์อากาศ เผยเตือน ๓๐ จังหวัดรับมือฝนถล่ม กทม.-ปริมณฑล ตก ๖๐ %  
หนองคาย น้ำโขงที่ จ.หนองคาย ขึ้นสูงสุดในรอบปีล่าสุดอยู่ที่ ๕.๘๐ เมตร  
เชียงราย แม่น้ำลาวเอ่อท่วมบ้านเรือนปชช.อำเภอแม่สรวย

(หมายเหตุ ข้อมูลข่าวจาก เดลินิวส์/สยามรัฐ/ไอ เอ็น เอ็น)

**สถานการณ์น้ำต่างประเทศ**

**สถานการณ์น้ำ**

**ระดับน้ำในแม่น้ำโขง** : MRC: Mekong River Commission ณ วันที่ ๕ สิงหาคม ๒๕๖๓

สถานี	ระดับตลิ่ง (ม.)	ระดับน้ำ ๔ ส.ค. ๖๓	ระดับน้ำ ๕ ส.ค. ๖๓	+สูงกว่าตลิ่ง -ต่ำกว่าตลิ่ง(ม.)	แนวโน้ม
อ.เชียงแสน จ.เชียงราย	๑๒.๘๐	๒.๔๕	๒.๖๘	-๑๐.๑๒	เพิ่มขึ้น
อ.เชียงคาน จ.เลย	๑๖.๐๐	๘.๘๐	๘.๘๒	-๗.๑๘	เพิ่มขึ้น
อ.เมือง จ.หนองคาย	๑๒.๒๐	๔.๒๐	๕.๘๐	-๖.๔๐	เพิ่มขึ้น
อ.เมือง จ.นครพนม	๑๒.๐๐	๕.๔๑	๖.๑๑	-๕.๘๙	เพิ่มขึ้น
อ.เมือง จ.มุกดาหาร	๑๒.๕๐	๔.๓๔	๕.๕๗	-๖.๙๓	เพิ่มขึ้น
อ.โขงเจียม จ.อุบลราชธานี	๑๔.๕๐	๔.๔๓	๔.๘๕	-๙.๖๕	เพิ่มขึ้น

หมายเหตุ : ระดับ (รสม.) ข้อมูลจาก <http://www.dwr.go.th>

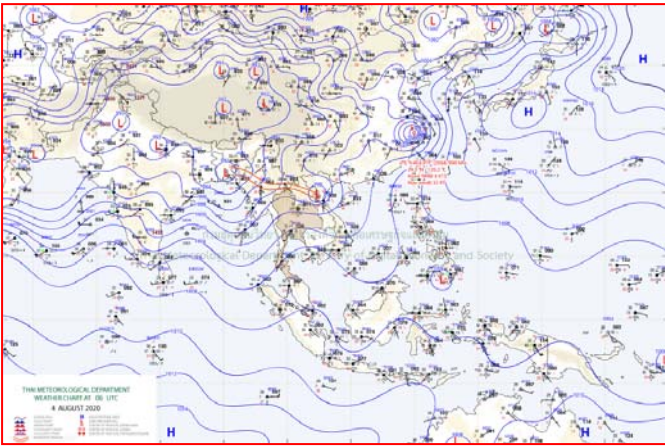
**ระดับน้ำ-ลุ่มน้ำเลสาบสงขลา** ลุ่มน้ำทะเลสาบสงขลา ปัจจุบันสถานการณ์น้ำในลำน้ำโดยทั่วไปอยู่ในภาวะน้ำน้อย (ระดับน้ำต่ำกว่าระดับตลิ่งต่ำสุด) สถานการณ์น้ำในลำน้ำมีแนวโน้มลดลง/ทรงตัว และเพิ่มขึ้นบางพื้นที่ (ข้อมูล วันที่ ๕ ส.ค. ๒๕๖๓ ที่มากรมชลประทาน) สถานีคลองลำ อ.ศรีนครินทร์ จ.พัทลุง สถานีคลองนุ้ย อ.เมือง จ.พัทลุง สถานีคลองหะ อ.หาดใหญ่ จ.สงขลา สถานีคลองอู่ตะเภา อ.สะเดา จ.สงขลา สถานีคลองอู่ตะเภา อ.คลองหอยโข่ง จ.สงขลา สถานีคลองอู่ตะเภา อ.หาดใหญ่ จ.สงขลา วัดปริมาณน้ำได้ ๒๐.๘๖ ๖.๘๙ ๔.๔๗ ๑๓.๗๓ ๓.๔๒ ๑.๗๔ เมตร



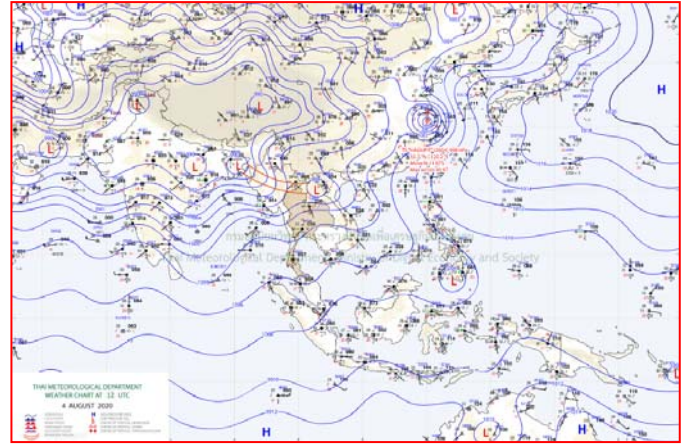
สถานีตรวจวัดระดับน้ำ (CCTV) ณ วันที่ ๕ สิงหาคม ๒๕๖๓ การตรวจวัดระดับน้ำจากกล้อง (CCTV) ระดับน้ำส่วนใหญ่ อยู่ในเกณฑ์ปกติ

จังหวัด	สถานที่ตั้งกล้อง	แม่น้ำ/ลุ่มน้ำ	วิกฤติ	วิกฤติ	ระดับน้ำ (มรทก.)			สถานการณ์	หมายเหตุ
			น้ำแล้ง	น้ำท่วม	พ.ศ.2562-2563	3 ส.ค.	4 ส.ค.		
			ระดับน้อยกว่า	ระดับมากกว่า					
จ.แพร่	สะพานมหาโพธิ์ อ.เมือง	ยม	143.18	152.33	144.45	148.10	147.65	น้ำปกติ	↓
จ.สุโขทัย	สะพานศรีสีหราช อ.เมือง	ยม	60.14	71.78	N/A	N/A	N/A	น้ำปกติ	↔
จ.สุโขทัย	สะพานพระแม่ย่า อ.เมือง	ยม	42.48	48.59	43.00	43.00	43.00	น้ำปกติ	↔
จ.พิษณุโลก	สะพานบางระกำ อ.บางระกำ	ยม	31.73	37.23	N/A	N/A	N/A	น้ำปกติ	↔
จ.พิจิตร	สะพานโพทะเล อ.โพทะเล	ยม	22.58	30.63	N/A	N/A	N/A	น้ำปกติ	↔
จ.พิษณุโลก	โนนท่าขันธ์ อ.เมือง	น่าน	37.33	45.04	N/A	N/A	N/A	น้ำปกติ	↔
จ.นครสวรรค์	วัดเกยไชยเหนือ อ.ชุมแสง	น่าน	18.73	25.60	N/A	N/A	N/A	น้ำปกติ	↔
จ.นครสวรรค์	บ้านทับกฤษ อ.ชุมแสง (ทับกฤษใต้)	น่าน	-	26.16	N/A	N/A	N/A	น้ำปกติ	↔
จ.อุตรดิตถ์	สะพานท่าเสา อ.เมือง	น่าน	49.22	56.91	55.80	57.50	55.30	น้ำปกติ	↓
จ.น่าน	สะพานนครนันทพัฒนา อ.เมือง	น่าน	192.17	197.73	196.30	198.30	196.45	น้ำปกติ	↓
จ.พิจิตร	สะพานเฉลิมพระเกียรติ ร.9 72 พรรษา อ.บางมูลนาก	น่าน	18.19	27.23	28.65	28.65	28.65	น้ำปกติ	↔
จ.พิษณุโลก	สะพานสุพรรณกัลยา อ.เมือง	น่าน	33.98	44.52	35.50	35.50	38.60	น้ำปกติ	↑
จ.อุตรธานี	สถานีห้วยหลวง อ.เมือง	โขง	-	-	N/A	N/A	N/A	น้ำปกติ	↔
จ.เลย	สถานีแม่น้ำเลย อ.เมือง	โขง	-	-	N/A	N/A	N/A	น้ำปกติ	↔
จ.เขียงราย	สถานีห้วยฝาย อ.แม่สาย	แม่สาย/โขง	395.79	396.50	N/A	N/A	N/A	น้ำปกติ	↔
จ.หนองคาย	สง.ส่วนอุทกหนองคาย อ.เมือง	โขง	157.85	166.70	N/A	N/A	N/A	น้ำปกติ	↔
จ.หนองคาย	วัดทุ่งธาตุ อ.โพนพิสัย	ห้วยหลวง/โขงอีสาน	150.50	159.43	N/A	N/A	N/A	น้ำปกติ	↔
จ.นครพนม	บ้านตาลปากน้ำ อ.ท่าอุเทน	น้ำสงคราม/โขงอีสาน	133.42	141.02	N/A	N/A	N/A	น้ำปกติ	↔
จ.นครราชสีมา	ร.ร.เทศบาล 4 อ.เมือง	ลำตะคอง/มูล	174.60	178.00	176.60	176.60	176.60	น้ำปกติ	↑
จ.บุรีรัมย์	สตึก อ.สตึก	มูล	123.13	128.76	N/A	N/A	N/A	น้ำปกติ	↔
จ.สิงห์บุรี	เขิงสะพานสิงห์บุรี อ.เมือง	เจ้าพระยา	3.45	11.50	N/A	N/A	N/A	น้ำปกติ	↔
จ.อ่างทอง	บ้านยางมณี อ.โพธิ์ทอง	เจ้าพระยา	-	9.11	N/A	N/A	N/A	น้ำปกติ	↔
จ.อ่างทอง	ศาลากลางอ่างทอง อ.เมือง	เจ้าพระยา	-	8.46	N/A	N/A	N/A	น้ำปกติ	↔
จ.พระนครศรีอยุธยา	บ้านป้อม อ.พระนครศรีอยุธยา	เจ้าพระยา	-	-	7.65	7.85	7.74	น้ำปกติ	↓
จ.พระนครศรีอยุธยา	อ.เสนา	น้อย/เจ้าพระยา	2.00	5.00	N/A	N/A	N/A	น้ำปกติ	↔
จ.อุทัยธานี	อุทัยใหม่ อ.เมือง	สะแกกรัง	-	-	N/A	N/A	N/A	น้ำปกติ	↔
จ.พระนครศรีอยุธยา	สะพานปรีดีอ.พระนครศรีอยุธยา	เจ้าพระยา	-	-	-0.15	-0.15	-0.50	น้ำปกติ	↓
จ.ชัยนาท	ปตร.พลเทพ(วัดทรงเสวย) อ.วัดสิงห์	ท่าจีน	-	-	N/A	N/A	N/A	น้ำปกติ	↔
จ.สมุทรปราการ	สะพานข้ามแม่น้ำท่าจีน 3 อ.เมือง	ท่าจีน	-5.11	0.57	N/A2	N/A2	N/A2	น้ำปกติ	↔
จ.นครปฐม	สะพานบุญรัตน์ประชานุวัจน์ อ.สามพราน	ท่าจีน	-5.59	-0.30	-0.12	0.12	0.12	น้ำปกติ	↔
จ.นครปฐม	สะพานหลวงพ่อบึง อ.นครไชยศรี	ท่าจีน	-3.16	2.21	0.51	0.51	0.51	น้ำปกติ	↔
จ.สุพรรณบุรี	สะพานวัดพระรูป อ.เมือง	ท่าจีน	-1.26	2.75	0.60	0.60	0.60	น้ำน้อย	↔
จ.สุพรรณบุรี	สะพานข้ามแม่น้ำท่าจีน ทางหลวง3365 อ.สามชุก	ท่าจีน	1.55	5.18	N/A	N/A	N/A	น้ำปกติ	↔
จ.ชัยนาท	สะพานสามง่าม-ท่าโบสถ์ อ.หันคา	ท่าจีน	10.69	12.83	N/A	N/A	N/A	น้ำปกติ	↔
จ.ฉะเชิงเทรา	เขิงสะพานฉะเชิงเทรา อ.เมือง	บางปะกง	-0.01	1.90	N/A	N/A	N/A	น้ำปกติ	↔
จ.จันทบุรี	ตรงข้ามวัดจันทนาราม อ.เมือง	จันทบุรี/ชายฝั่งทะเลตะวันออก	0.20	3.73	N/A	N/A	N/A	น้ำปกติ	↔
จ.ประจวบคีรีขันธ์	ร.ร.อนุบาลบางสะพาน อ.บางสะพาน	คลองบางสะพาน/ชายฝั่งทะเลตะวันตก	-	3.30	0.20	0.40	0.80	น้ำปกติ	↑
จ.สงขลา	สถานีคลองจตุระภาคอนล่าง อ.หาดใหญ่	ทะเลสาบสงขลา	-	-	1.35	1.90	1.90	น้ำปกติ	↑
จ.พัทลุง	สถานีคลองตะโหมด อ.ตะโหมด	ทะเลสาบสงขลา	-	-	N/A	N/A	N/A	น้ำปกติ	↔
จ.พัทลุง	สถานีลำปำ อ.เมือง	ทะเลสาบสงขลา	-	-	N/A	N/A	N/A	น้ำปกติ	↔
จ.เขียงราย	อุทกวิทยาเขียงแสน อ.เขียงแสน	-	-	-	2.50	2.50	2.70	น้ำปกติ	↑
จ.เลย	สถานีวัดแม่น้ำโขง (MRC) เขียงคาน อ.เขียงคาน	โขง	-	-	N/A	N/A	N/A	น้ำปกติ	↔
จ.อุบลราชธานี	สถานีวัดแม่น้ำโขง (MRC) โขงเจียม อ.โขงเจียม	-	-	-	N/A	N/A	N/A	น้ำปกติ	↔
จ.นครสวรรค์	บ้านบางแก้ว อ.บรรพตพิสัย	ปิง-วัง-สะแกกรัง-ป่าสัก	-	-	N/A	N/A	N/A	น้ำปกติ	↓
จ.ตาก	บ้านปากร้องห้วยจี่ อ.บ้านตาก	ปิง-วัง-สะแกกรัง-ป่าสัก	-	-	N/A	N/A	N/A	น้ำปกติ	↔
จ.เพชรบูรณ์	บ้านจางวาง อ.หล่มสัก	ปิง-วัง-สะแกกรัง-ป่าสัก	-	-	131.10	132.50	132.75	น้ำปกติ	↑
จ.เพชรบูรณ์	แม่น้ำป่าสักที่ อ.เมือง	ปิง-วัง-สะแกกรัง-ป่าสัก	-	-	110.45	111.70	111.95	น้ำปกติ	↑
จ.สระบุรี	แม่น้ำป่าสักที่ อ.เสาไห้	ปิง-วัง-สะแกกรัง-ป่าสัก	-	-	5.40	5.20	5.15	น้ำปกติ	↓
จ.สระบุรี	แม่น้ำป่าสักที่ อ.แก่งคอย	ปิง-วัง-สะแกกรัง-ป่าสัก	-	-	6.73	6.58	6.64	น้ำปกติ	↑

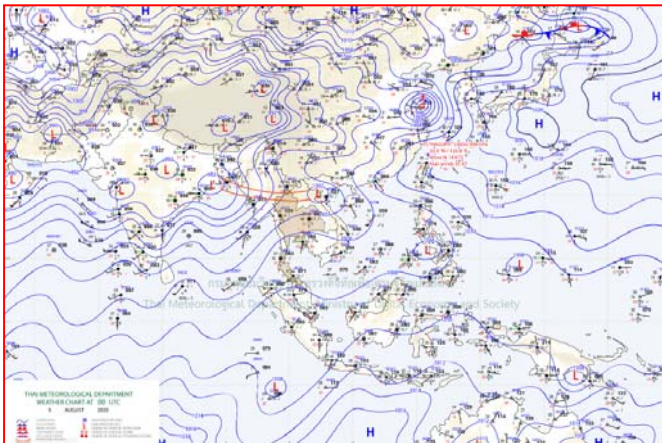
## แผนที่อากาศ



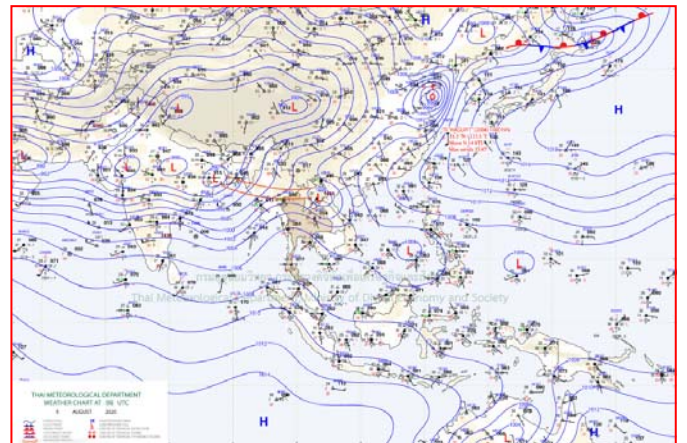
๔ ส.ค. ๒๓ เวลา ๐๓:๐๐ น. ๑



๔ ส.ค. ๒๓ เวลา ๑๒:๐๐ น. ๒



๕ ส.ค. ๒๓ เวลา ๐๑:๐๐ น. ๓



๕ ส.ค. ๒๓ เวลา ๐๗:๐๐ น. ๔

## ปริมาณน้ำฝนสูงสุด (มม.)

จังหวัด	๓๑ ก.ค. ๖๓	๑ ส.ค. ๖๓	๒ ส.ค. ๖๓	๓ ส.ค. ๖๓	๔ ส.ค. ๖๓	รวม
บึงกาฬ	-	๒๙.๔	๓๕๐.๔	๙.๒	๑๔๕.๙	๕๓๔.๙
น่าน	๓๘.๔	๑๒๙.๕	๑๙๘.๕	๗๖.๒	๕.๓	๔๔๗.๙
ระนอง	๙๘.๗	๑๒๙.๔	๕๓.๗	๓๐.๖	๔๔.๖	๓๕๗.๐
เลย	๒๗.๐	๑๐๐.๔	๑๒๖.๐	๒๐.๐	๑๐.๐	๒๘๓.๔
ชุมพร	๑๐.๕	๙๗.๗	๑๑๑.๐	๒๘.๕	๒๘.๕	๒๗๖.๒
เชียงใหม่	๕๗.๔	๒๕.๑	๑๑๐.๐	๑๐๘.๐	๑๐.๒	๓๑๐.๗
ตรัง	๒๓.๓	๐.๓	๑๔๐.๐	๘๔.๔	๕๘.๕	๓๐๖.๕
ตราด	๑๑.๐	๗.๓	๖๐.๕	๑๕๗.๐	๒๖.๕	๒๖๒.๓
กาญจนบุรี	๐.๒	๑๑.๐	๘๗.๕	๖๓.๙	๑๓๔.๓	๒๙๖.๙
นครพนม	๒๖.๕	๑๑๗.๐	๙๔.๐	๓.๐	๓๐.๕	๒๗๑.๐
ขอนแก่น	๙๑.๒	๘๙.๕	๒๙.๑	๓.๐	๖.๓	๒๑๙.๑
ร้อยเอ็ด	๙.๑	๑๒๐.๐	๖๕.๓	๕.๐	๔๕.๐	๒๔๔.๔
แพร่	-	๑.๓	๑๑๗.๐	๓๗.๐	๑๙.๕	๑๗๔.๘
มหาสารคาม	๒๖.๙	๑๒๕.๐	๓๓.๔	-	๓๒.๘	๒๑๘.๑
หนองบัวลำภู	๒๘.๐	๑๕๗.๐	๓๓.๕	๐.๓	๐.๒	๒๑๙.๐
อุบลราชธานี	๔๔.๕	๗๘.๕	๒๕.๐	๒๕.๐	๑๘.๗	๑๙๑.๗
บุรีรัมย์	๖๐.๐	๗๙.๕	๑๐.๕	๘.๕	๑.๒	๑๕๙.๗
จันทบุรี	๓.๐	๑๘.๖	๒๒.๖	๗๐.๖	๕๖.๗	๑๗๑.๕
กาฬสินธุ์	๑๗.๐	๑๐๗.๓	๓๕.๘	๒.๔	๔๖.๐	๒๐๘.๕
สุราษฎร์ธานี	๕๐.๐	๔๓.๐	๓๕.๐	๒๓.๓	๐.๔	๑๕๑.๗
มุกดาหาร	๔๐.๒	๘๔.๐	๗.๐	๒.๖	๕๐.๖	๑๘๔.๔
หนองคาย	๑๒.๐	๑๓๐.๕	๓๐.๘	๖.๐	๑๕.๐	๑๙๔.๓
ภูเก็ต	๔๘.๒	๑๙.๒	๑๐๔.๒	๑๗.๙	-	๑๘๙.๕
อุดรธานี	๔๐.๖	๗๗.๒	๕๑.๘	๙.๐	๕.๐	๑๘๓.๖
พิษณุโลก	๓.๐	๕๑.๐	๘๖.๐	๒.๘	๑๓.๒	๑๕๖.๐
สตูล	๕๑.๕	๕๒.๖	๗๐.๒	๗.๒	-	๑๘๑.๕
สกลนคร	๑๐.๕	๑๑๕.๐	๔๓.๒	๐.๕	๑๔.๘	๑๘๔.๐
นราธิวาส	๒๑.๐	๔.๐	๒.๘	-	๕.๖	๓๓.๔
ปัตตานี	๖๓.๐	๑๑.๓	๑๘.๖	๑๑.๒	๔.๔	๑๐๘.๕
ตาก	๒.๒	๔.๓	๗๒.๖	๖๕.๓	๓๐.๙	๑๗๕.๓



## เดือน ๓๐ จังหวัดรับมือฝนถล่ม กทม.-ปริมณฑล ตก ๖๐ %

ประเทศไทยยังคงมีฝนตกหนักบางพื้นที่ บริเวณภาคเหนือ ภาคตะวันออกเฉียงเหนือ ภาคตะวันออก และภาคใต้ มรสุมพัดผ่านภาคเหนือตอนบน เข้าสู่หย่อมความกดอากาศต่ำบริเวณประเทศเวียดนามตอนบน ประกอบกับมรสุมตะวันตกเฉียงใต้ที่พัดปกคลุมทะเลอันดามัน ประเทศไทย และอ่าวไทยมีกำลังแรง ทำให้ประเทศไทยมีฝนตกหนักบางพื้นที่บริเวณภาคเหนือ ภาคตะวันออกเฉียงเหนือ ภาคตะวันออก และภาคใต้ ขอให้ประชาชนบริเวณดังกล่าวระวังอันตรายจากฝนตกหนัก และฝนที่ตกสะสม ซึ่งอาจทำให้เกิดน้ำท่วมฉับพลัน และน้ำป่าไหลหลากได้ สำหรับคลื่นลมบริเวณทะเลอันดามันและอ่าวไทยตอนบนมีกำลังแรง โดยบริเวณทะเลอันดามันมีคลื่นสูง ๒-๓ เมตร ส่วนบริเวณอ่าวไทยมีคลื่นสูงประมาณ ๒ เมตร และบริเวณที่มีฝนฟ้าคะนองคลื่นสูงมากกว่า ๓ เมตร ขอให้ชาวเรือเดินเรือด้วยความระมัดระวังและหลีกเลี่ยงบริเวณที่มีฝนฟ้าคะนอง

**ฝุ่นละอองขนาดเล็ก** เนื่องจากขณะนี้ประเทศไทยมีฝนตกต่อเนื่อง ดังนั้นการเกิดหรือการสะสมของฝุ่นละออง/หมอกควัน ไม่มีหรือมีน้อย

## พยากรณ์อากาศสำหรับประเทศไทยตั้งแต่เวลา ๐๖:๐๐ วันนี้ ถึง ๐๖:๐๐ วันพรุ่งนี้

**ภาคเหนือ** มีฝนฟ้าคะนอง ร้อยละ ๗๐ ของพื้นที่ และมีฝนตกหนักบางแห่ง บริเวณจังหวัดแม่ฮ่องสอน เชียงใหม่ เชียงราย สุโขทัย กำแพงเพชร และตาก อุณหภูมิต่ำสุด ๒๔-๒๕ องศาเซลเซียส อุณหภูมิสูงสุด ๓๐-๓๓ องศาเซลเซียส ลมตะวันตกเฉียงใต้ ความเร็ว ๑๐-๓๐ กม./ชม.

**ภาคตะวันออกเฉียงเหนือ** มีฝนฟ้าคะนอง ร้อยละ ๖๐ ของพื้นที่ และมีฝนตกหนักบางแห่ง บริเวณจังหวัดหนองคาย บึงกาฬ สกลนคร และนครพนม อุณหภูมิต่ำสุด ๒๔-๒๖ องศาเซลเซียส อุณหภูมิสูงสุด ๓๐-๓๔ องศาเซลเซียส ลมตะวันตกเฉียงใต้ ความเร็ว ๑๐-๓๐ กม./ชม.

**ภาคกลาง** มีฝนฟ้าคะนอง ร้อยละ ๖๐ ของพื้นที่ ส่วนมากบริเวณจังหวัดนครสวรรค์ อุทัยธานี สุพรรณบุรี ชัยนาท กาญจนบุรี และราชบุรี อุณหภูมิต่ำสุด ๒๔-๒๖ องศาเซลเซียส อุณหภูมิสูงสุด ๓๒-๓๓ องศาเซลเซียส ลมตะวันตกเฉียงใต้ ความเร็ว ๑๐-๓๐ กม./ชม.

**ภาคตะวันออก** มีฝนฟ้าคะนอง ร้อยละ ๗๐ ของพื้นที่ และมีฝนตกหนักบางแห่ง บริเวณจังหวัดชลบุรี ระยอง จันทบุรี และตราด อุณหภูมิต่ำสุด ๒๔-๒๗ องศาเซลเซียส อุณหภูมิสูงสุด ๓๐-๓๔ องศาเซลเซียส ลมตะวันตกเฉียงใต้ ความเร็ว ๒๐-๓๕ กม./ชม. ทะเลมีคลื่นสูงประมาณ ๒ เมตร บริเวณที่มีฝนฟ้าคะนองคลื่นสูงมากกว่า ๒ เมตร

**ภาคใต้ (ฝั่งตะวันออก)** มีฝนฟ้าคะนอง ร้อยละ ๖๐ ของพื้นที่ และมีฝนตกหนักบางแห่ง บริเวณจังหวัดเพชรบุรี ประจวบคีรีขันธ์ ชุมพร สุราษฎร์ธานี และนครศรีธรรมราช อุณหภูมิต่ำสุด ๒๔-๒๖ องศาเซลเซียส อุณหภูมิสูงสุด ๓๑-๓๓ องศาเซลเซียส ลมตะวันตกเฉียงใต้ ความเร็ว ๑๕-๓๕ กม./ชม. ทะเลมีคลื่นสูง ๑-๒ เมตร บริเวณที่มีฝนฟ้าคะนองคลื่นสูงประมาณ ๒ เมตร

**ภาคใต้ (ฝั่งตะวันตก)** มีฝนฟ้าคะนอง ร้อยละ ๗๐ ของพื้นที่ และมีฝนตกหนักบางแห่ง บริเวณจังหวัดระนอง พังงา ภูเก็ต และกระบี่ อุณหภูมิต่ำสุด ๒๒-๒๕ องศาเซลเซียส อุณหภูมิสูงสุด ๓๑-๓๓ องศาเซลเซียส ลมตะวันตกเฉียงใต้ ความเร็ว ๒๐-๔๐ กม./ชม. ทะเลมีคลื่นสูง ๒-๓ เมตร บริเวณที่มีฝนฟ้าคะนองคลื่นสูงมากกว่า ๓ เมตร

**กรุงเทพมหานครและปริมณฑล** มีฝนฟ้าคะนอง ร้อยละ ๖๐ ของพื้นที่ และมีฝนตกหนักบางแห่ง อุณหภูมิต่ำสุด ๒๕-๒๖ องศาเซลเซียส อุณหภูมิสูงสุด ๓๑-๓๔ องศาเซลเซียส ลมตะวันตกเฉียงใต้ ความเร็ว ๑๐-๓๐ กม./ชม.

## น้ำโขงที่ จ.หนองคาย ขึ้นสูงสุดในรอบปีล่าสุดอยู่ที่ ๕.๘๐ เมตร

น้ำโขงสูงสุดในรอบปี!! ระดับน้ำโขงที่หนองคาย ยังขึ้นต่อเนื่องและรวดเร็ว ล่าสุดอยู่ที่ ๕.๘๐ เมตร ซึ่งสูงสุดในรอบปี เนื่องจากมีฝนตกหนักทางตอนเหนือทั้งไทยและ สปป.ลาว จากอิทธิพลของพายุโซนร้อน “ซินลากู” วันนี้ (๕ ส.ค. ๒๕๖๓) ระดับน้ำในแม่น้ำโขงที่ไหลผ่านจังหวัดหนองคาย วัดที่สวนอุทกวิทยาหนองคาย กรมทรัพยากรน้ำ อยู่ที่ระดับ ๕.๘๐ เมตร เพิ่มขึ้นจากช่วงเดียวกันของเมื่อวานนี้ถึง ๑.๖๐ เซนติเมตร ต่ำกว่าตลิ่งเพียง ๖.๔๐ เมตร ซึ่งเป็นสถิติสูงสุดในรอบปี ๒๕๖๓ ทั้งนี้ เนื่องจากระดับน้ำทางตอนเหนือทั้งที่เชียงแสนและเชียงของ จังหวัดเชียงราย และเชียงคาน จังหวัดเลย มีระดับเพิ่มสูงขึ้น เนื่องจากเนื่องจากมีฝนตกหนักทางตอนเหนือทั้งไทยและ สปป.ลาว จากอิทธิพลของพายุโซนร้อน “ซินลากู”



ขณะเจ้าของโป๊ะแพ และเรือ ที่อยู่ในแม่น้ำโขงได้เพิ่มเชือกสลิงที่ยึดโป๊ะแพและเรือ ให้มีความมั่นคงแข็งแรง และปรับโป๊ะแพ รวมไปถึงสะพานขึ้นลงให้มีความเหมาะสมกับระดับน้ำโขงที่เพิ่มขึ้น เพื่อไม่ให้เกิดความเสียหาย เช่นเดียวกันกับเกษตรกรผู้เลี้ยงปลาที่ต้องดูแลกระชังปลาที่เลี้ยงในแม่น้ำโขงอย่างใกล้ชิด คอยปรับเชือกและสลิงที่ยึดกระชังปลาให้มีความเหมาะสมกับระดับน้ำที่ขึ้นลงเช่นเดียวกัน.

### แม่น้ำลาวเอ่อท่วมบ้านเรือนปช.อำเภอแม่สรวย

สำนักงานประชาสัมพันธ์จังหวัดเชียงราย รายงานว่า ตลอดช่วงระหว่างวันที่ ๒ ถึงวันที่ ๓ สิงหาคม ๒๕๖๓ ที่ผ่านมา เกิดพายุไซลอนซินลากู ที่ส่งอิทธิพลให้เกิดฝนตกหนักอย่างต่อเนื่องในภาคเหนือหลายพื้นที่ โดยเมื่อเช้าวานอังคารที่ ๔ สิงหาคม ๒๕๖๓ สภาวะฝนที่ตกลงน้อยลงมาตั้งแต่ช่วงเช้า ทำให้ช่วงบ่ายสถานการณ์น้ำท่วมที่อำเภอเวียงป่าเป้า จังหวัดเชียงราย เริ่มคลี่คลายมากขึ้น น้ำป่าที่ซัดถนนสายเชียงราย-เชียงใหม่ขาด เริ่มลดปริมาณลงให้เจ้าหน้าที่ของกรมทางหลวงสามารถนำเครื่องจักรและอุปกรณ์ต่าง ๆ ไปทำการถมดินทำถนนขึ้นมาใหม่ โดยคาดว่าภายในเย็นวันนี้ น่าจะเปิดให้รถทุกชนิดวิ่งผ่านเส้นทาง เชียงราย-แม่สรวย-เวียงป่าเป้า-ดอยสะเก็ด-เชียงใหม่ ได้ตลอดทั้งสาย

ส่วนน้ำที่ท่วมบ้านเรือนและไร่นาของราษฎรนั้น แม้ว่าจะทรงตัวและมีแนวโน้มว่าจะค่อย ๆ ลดลง แต่สถานการณ์โดยรวมยังน่าเป็นห่วง หลายจุดน้ำยังมีน้ำไหลเชี่ยวแรง โดยเฉพาะในพื้นที่บ้านหนองยาว หมู่ที่ ๑๔ ตำบลเวียง อำเภอเวียงป่าเป้า ทำให้ยังเป็นอุปสรรคในการเข้าไปช่วยเหลือเด็กและคนชราที่ติดอยู่ในบ้านเรือน แต่เจ้าหน้าทีและผู้ที่เกี่ยวข้องรวมทั้งอาสาสมัครก็สามารถช่วยเหลือรับตัวออกมาได้ทั้งหมดแล้ว

จากมวลน้ำที่ไหลมาจากอำเภอเวียงป่าเป้า จากนี้จะไหลลงไปในพื้นที่ใกล้เคียงที่อำเภอแม่สรวย และต่อเนื่องไปที่อำเภอแม่ลาว ก่อนจะไหลลงแม่น้ำกก ที่อำเภอเมืองเชียงราย ประชาชนที่มีบ้านเรือนอยู่ริมฝั่งแม่น้ำลาวในพื้นที่ทั้ง ๓ อำเภอ ขอให้ติดตามข่าวสารของทางราชการ และเฝ้าระวังระดับน้ำที่อาจจะเอ่อไหลหลากเข้าท่วมบ้านเรือนและพื้นที่ทางการเกษตรได้ แต่จากการประเมินแล้ว คาดว่าจะไม่รุนแรงเหมือนกับที่อำเภอเวียงป่าเป้าและที่อำเภอแม่สรวย จังหวัดเชียงราย จากสถานการณ์ที่ฝนตกติดต่อกันหลายชั่วโมง ได้ทำให้น้ำจากแม่น้ำลาว เอ่อท่วมในหลายพื้นที่บ้านเรือนประชาชน และพื้นที่ทางการเกษตรได้รับความเสียหายเป็นบริเวณกว้าง โดยเฉพาะบ้านเรือนประชาชนที่อยู่ติดกับทั้งสองฝั่งของแม่ลาว ที่ตำบลศรีถ้อย ตำบลป่าแดด ตำบลแม่พริก ตำบลท่าก้อ ตำบลเจดีย์หลวง และตำบลแม่สรวย ซึ่งไหลผ่านไปยังตัวอำเภอแม่สรวย และจังหวัดเชียงราย