



## รายงานการเฝ้าระวังติดตามสถานการณ์น้ำและความช่วยเหลือ ศูนย์ปฏิบัติการทรัพยากรธรรมชาติและสิ่งแวดล้อม (ด้านทรัพยากรน้ำ) กระทรวงทรัพยากรธรรมชาติและสิ่งแวดล้อม

### ศูนย์ป้องกันวิกฤติน้ำ กรมทรัพยากรน้ำ

โทรศัพท์ ๐ ๒๒๗๑ ๖๐๐๐ ต่อ ๖๔๔๕ โทรสาร ๐ ๒๒๗๘ ๖๖๒๙ www.dwr.go.th ID Line: mekhalawoc Email: mekhala@dwr.mail.go.th

### ศูนย์เทคโนโลยีสารสนเทศทรัพยากรน้ำบาดาล กรมทรัพยากรน้ำบาดาล

โทรศัพท์ ๐ ๒๖๖๖ ๗๐๙๐ โทรสาร ๐ ๒๖๖๖ ๗๑๐๐ www.dgr.go.th Email: itcenter@dgr.mail.go.th

### สำนักงานนโยบายและแผนทรัพยากรธรรมชาติและสิ่งแวดล้อม

โทรศัพท์ ๐ ๒๒๖๕๖๕๐๐ www.onep.go.th Email: webmaster@onep.go.th

รายงานฉบับที่ ๒๙๔/๒๕๖๓

เวลา ๐๘.๐๐ น.

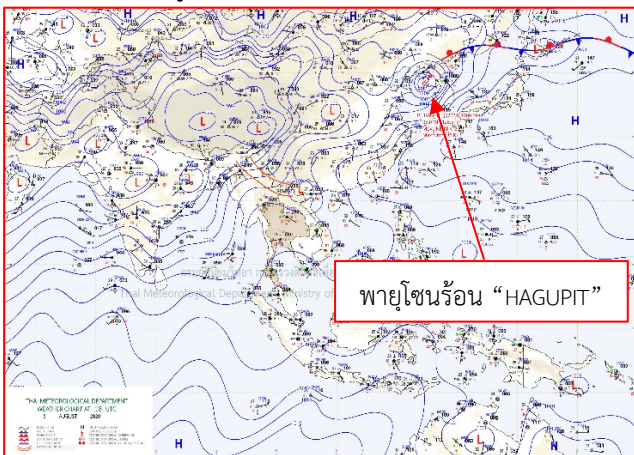
วันที่ ๖ สิงหาคม ๒๕๖๓

เรียนรมว.ทส. เลขาธิการ รมว.ทส. ที่ปรึกษา รมว.ทส. ปกท.ทส. รอง ปกท.ทส. อทน. อทบ. และหน่วยงานที่เกี่ยวข้อง

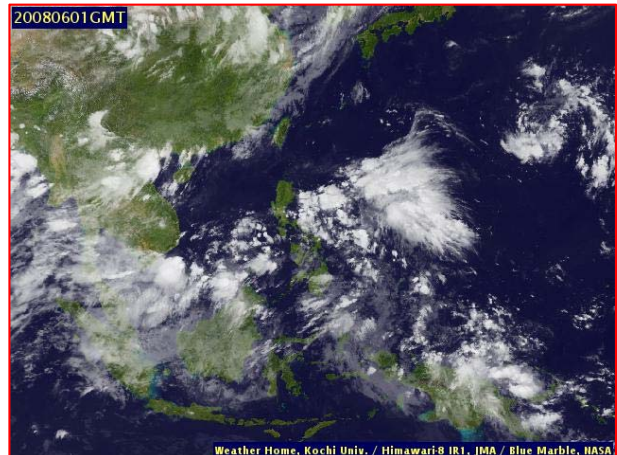
#### ๑. สถานะอากาศ เวลา ๐๖.๐๐ น. (กรมอุตุนิยมวิทยา)

พยากรณ์อากาศ ๒๔ ชั่วโมงข้างหน้า ร่องมรสุมพาดผ่านบริเวณประเทศเมียนมา เข้าสู่หย่อมความกดอากาศต่ำบริเวณประเทศลาวและเวียดนามตอนบน ประกอบกับมรสุมตะวันตกเฉียงใต้ที่พัดปกคลุมทะเลอันดามัน ประเทศไทย และอ่าวไทย มีกำลังปานกลาง ทำให้ประเทศไทยมีฝนตกต่อเนื่องและมีฝนตกหนักบางพื้นที่บริเวณภาคเหนือ ภาคตะวันออกเฉียงเหนือ และภาคตะวันออก ขอให้ประชาชนบริเวณดังกล่าวระวังอันตรายจากฝนตกหนัก และฝนที่ตกสะสม ซึ่งอาจทำให้เกิดน้ำท่วมฉับพลัน และน้ำป่าไหลหลากได้

สำหรับคลื่นลมบริเวณทะเลอันดามันมีกำลังปานกลาง โดยบริเวณทะเลอันดามันมีคลื่นสูงประมาณ ๒ เมตร บริเวณที่มีฝนฟ้าคะนองคลื่นสูงมากกว่า ๒ เมตร ขอให้ชาวเรือเดินเรือด้วยความระมัดระวังและหลีกเลี่ยงบริเวณที่มีฝนฟ้าคะนอง

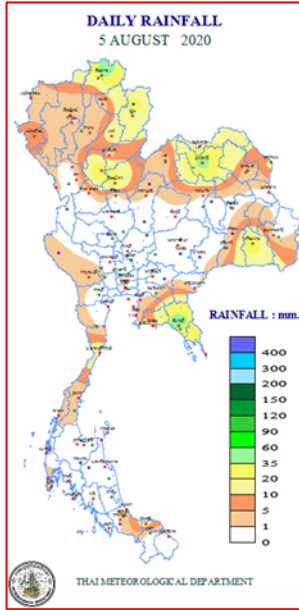


แผนที่อากาศ วันที่ ๖ ส.ค. ๒๕๖๓ เวลา ๐๑.๐๐ น.



ภาพถ่ายดาวเทียม วันที่ ๖ ส.ค. ๒๕๖๓ เวลา ๐๘.๐๐ น.

## ๒. ปริมาณฝนสะสม ณ เวลา ๐๗.๐๐น.(เมื่อวาน) - ๐๗.๐๐ น.(วันนี้) (กรมอุตุนิยมวิทยา)



จุดตรวจวัด	ปริมาณฝน (มม.)
จ.บึงกาฬ	๖๙.๔
จ.อุดรธานี	๔๔.๔
จ.เชียงราย	๔๒.๑
จ.น่าน (ท่าวังผา)	๓๑.๔
จ.ศรีสะเกษ	๒๘.๗
จ.พิษณุโลก	๒๓.๘
จ.หนองบัวลำภู	๒๒.๘

## ๓. ปริมาณฝนสะสมของพื้นที่ลาดเชิงเขา ๑๒ ชม. ที่ผ่านมา (กรมทรัพยากรน้ำ)

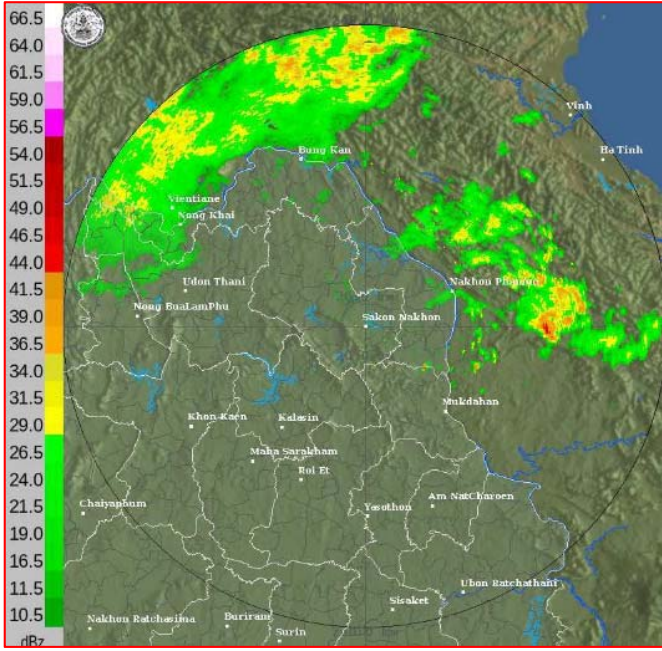
จุดตรวจวัด	ระดับการเตือน	ปริมาณฝน (มม./๑๒ ชม.)
บ้านผาใต้ ต.แม่नावาง อ.แม่เมาะ จ.เชียงใหม่	-	๖๕.๕
บ้านน้ำคลาด ต.บ้านพร้าว อ.นครไทย จ.พิษณุโลก	-	๖๔.๐
บ้านห้วยธนู ต.ตาลชุม อ.ท่าวังผา จ.น่าน	-	๖๐.๕
บ้านห้วยไฟ ต.แม่ชะนิง อ.เวียงสา จ.น่าน	-	๖๐.๕
บ้านโป่งสามขา ต.ศิลา อ.หล่มเก่า จ.เพชรบูรณ์	-	๕๙.๕
บ้านคลองพร้าว ต.เกาะช้าง อ.เกาะช้าง จ.ตราด	-	๕๘.๐
บ้านปางเป็ย ต.สะเนียง อ.เมือง จ.น่าน	-	๕๔.๕
บ้านป่ารวก ต.บ่อโพธิ์ อ.นครไทย จ.พิษณุโลก	-	๕๓.๕
บ้านผาน้ำน้อย ต.พญาแก้ว อ.เชียงกลาง จ.น่าน	-	๕๑.๐
บ้านกลาง ต.ปลาบ่า อ.ภูเรือ จ.เลย	-	๔๙.๐
บ้านสันติคีรี ต.แม่สลองนอก อ.แม่ฟ้าหลวง จ.เชียงราย	-	๔๘.๕
บ้านห้วยละเห้ายา ต.สะเนียง อ.เมืองน่าน จ.น่าน	-	๔๘.๐
บ้านน้ำพาย ต.นครไทย อ.นครไทย จ.พิษณุโลก	-	๔๘.๐

## ๔. ค่าความชื้นในดิน (กรมทรัพยากรน้ำ/คณะกรรมการแม่น้ำโขง)

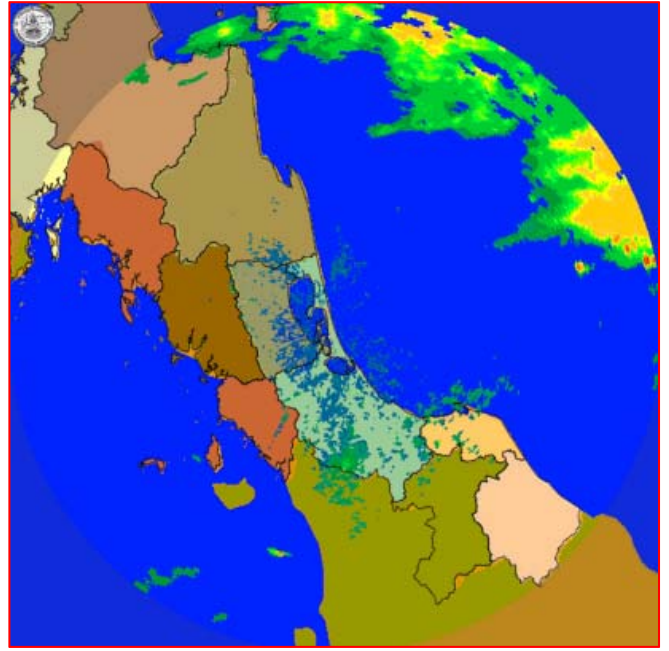
ภูมิภาค	ความชื้นในดิน [-] ๑ ก.ค. ๖๓	ความชื้นในดิน [-] ๔ ส.ค. ๖๓	แนวโน้ม
เหนือ	๒๐-๔๐	๔๐-๖๐	เพิ่มขึ้น
กลาง	๒๐-๔๐	๔๐-๖๐	เพิ่มขึ้น
ตะวันออกเฉียงเหนือ	๒๐-๔๐	๔๐-๖๐	ทรงตัว
ตะวันออก	๔๐-๖๐	๔๐-๖๐	เพิ่มขึ้น
ตะวันตก	๒๐-๔๐	๔๐-๖๐	เพิ่มขึ้น
ใต้	๖๐-๘๐	๖๐-๘๐	ทรงตัว

หมายเหตุ : ความชื้นในดิน ๐ หมายถึง ดินที่แห้งสนิท และ ๑๐๐ หมายถึง ดินที่อิ่มน้ำ

**๕.เรดาร์ตรวจอากาศ ณ วันที่ ๖ สิงหาคม ๒๕๖๓ (กรมอุตุนิยมวิทยา)**



สถานีสกลนคร เวลา ๐๙.๑๕ น.



สถานีสีหิงพระ จ.สงขลา เวลา ๐๙.๑๕ น.

จากเรดาร์ตรวจอากาศจะพบว่ามียกุ่มเมฆฝนบริเวณภาคตะวันออกเฉียงเหนือ และภาคใต้ของประเทศไทย

**๖. สถานการณ์น้ำในแหล่งเก็บกักน้ำ ณ วันที่ ๕ สิงหาคม ๒๕๖๓ (กรมชลประทาน กรมทรัพยากรน้ำ และสทช.)**

๖.๑ สภาพน้ำในอ่างเก็บน้ำขนาดใหญ่ปริมาตรน้ำในอ่างฯ ๓๐,๗๐๓ ล้าน ลบ.ม.คิดเป็นร้อยละ ๔๓ (ปริมาตรน้ำใช้การได้ ๗,๔๐๓ ล้าน ลบ.ม. คิดเป็นร้อยละ ๑๖) ปริมาตรน้ำในอ่างฯ เทียบกับปี ๒๕๖๒ (๓๔,๐๙๖ ล้าน ลบ.ม. คิดเป็นร้อยละ ๔๘) น้อยกว่าปี ๒๕๖๒ จำนวน ๓,๓๙๓ ล้าน ลบ.ม. ปริมาณน้ำไหลลงอ่างฯ จำนวน ๓๓๖.๗๓ ล้าน ลบ.ม. ปริมาณน้ำระบาย จำนวน ๔๔.๗๗ ล้าน ลบ.ม. สามารถรับน้ำได้อีก ๔๐,๒๒๔ ล้าน ลบ.ม.

อ่างเก็บน้ำ	ปริมาตรน้ำในอ่าง		ปริมาตรน้ำใช้การได้		ปริมาตรน้ำไหลลงอ่าง		ปริมาตรน้ำระบาย		ปริมาตรน้ำรับได้อีก (ล้าน ม. <sup>๓</sup> ) (ความจุที่ รนส- ปริมาตรน้ำ ปัจจุบัน)
	ปริมาตร (ล้าน ม. <sup>๓</sup> )	% น้ำเก็บกัก	ปริมาตร (ล้าน ม. <sup>๓</sup> )	% น้ำใช้การ	วันนี้ (ล้าน ม. <sup>๓</sup> )	เมื่อวาน (ล้าน ม. <sup>๓</sup> )	วันนี้ (ล้าน ม. <sup>๓</sup> )	เมื่อวาน (ล้าน ม. <sup>๓</sup> )	
๑.ภูมิพล	๓,๙๕๑	๒๙	๑๕๑	๒	๑๘.๐๑	๘.๐๕	๔.๐๐	๔.๐๐	๙,๕๑๑
๒.สิริกิติ์	๓,๔๙๓	๓๗	๖๔๓	๑๐	๑๑๒.๖๕	๑๑๐.๓๕	๐.๐๐	๐.๐๓	๗,๐๑๕
๓.จุฬารัตน์	๕๖	๓๔	๑๙	๑๕	๐.๖๐	๑.๘๘	๐.๐๐	๐.๐๐	๑๒๕
๔.อุบลรัตน์	๓๓๘	๑๔	-๒๔๓	-๑๓	๑.๑๐	๑.๑๐	๐.๓๐	๐.๓๐	๔,๓๐๒
๕.ลำปาว	๕๖๘	๒๙	๔๖๘	๒๕	๓.๘๕	๗.๘๒	๓.๔๓	๓.๔๑	๑,๘๘๒
๖.สิรินธร	๑,๑๐๔	๕๖	๒๗๓	๒๔	๘.๖๗	๐.๖๔	๒.๐๓	๒.๐๙	๘๖๒
๗.ป่าสักชลสิทธิ์	๘๗	๙	๘๔	๙	๐.๑๕	๐.๐๐	๐.๔๓	๐.๔๓	๘๗๓
๘.ศรีนครินทร์	๑๑,๘๔๓	๖๗	๑,๕๗๘	๒๑	๒๓.๙๗	๗.๑๔	๑๐.๒๐	๑๐.๕๓	๖,๙๒๗
๙.วชิราลงกรณ์	๓,๖๗๒	๔๑	๖๖๐	๑๑	๖๖.๔๑	๕๒.๑๐	๑๑.๗๔	๑๓.๕๖	๗,๓๒๘
๑๐.ขุนด่านปราการชล	๕๕	๒๔	๕๐	๒๓	๐.๖๑	๐.๒๕	๐.๑๒	๐.๑๒	๑๗๐
๑๑.รัชชประภา	๒,๘๒๔	๕๐	๑,๔๗๓	๓๔	๓๔.๔๔	๒๒.๖๔	๐.๕๑	๒.๐๒	๓,๓๒๐
๑๒.บางบาล	๑,๐๖๐	๗๓	๗๘๔	๖๗	๔.๓๔	๔.๗๘	๖.๙๘	๖.๙๖	๕๓๐

๖.๒ อ่างเก็บน้ำขนาดกลาง ๓๕๐ แห่ง มีปริมาณน้ำ ๑,๗๗๑ ล้าน ลบ.ม. (๓๒%) ปริมาณน้ำใช้การ ๑,๔๓๒ ล้าน ลบ.ม. (๒๙%)

๖.๓ แหล่งน้ำธรรมชาติขนาดใหญ่ ๖ แห่ง มีปริมาณน้ำรวม ๑๕๕.๐๓ ล้าน ลบ.ม. (๓๐%)

๖.๔ แหล่งน้ำในพื้นที่นอกเขตชลประทาน ๑๐๒,๐๙๙ แห่ง มีปริมาณน้ำรวม ๒,๗๘๒ ล้าน ลบ.ม.

๖.๕ อ่างเก็บน้ำขนาดกลางนอกเขตชลประทาน ๖๕ แห่ง ภายใต้การดูแลของกรมทรัพยากรน้ำ ปริมาณน้ำปัจจุบัน+น้ำไหลเข้าอ่าง ๑๖๓.๓๔ ล้าน ลบ.ม.

**๗. สถานการณ์น้ำในประเทศ ณ วันที่ ๓ - ๖ สิงหาคม ๒๕๖๓ (กรมชลประทาน)**

สถานี	แม่น้ำ	อำเภอ	จังหวัด	ระดับตลิ่ง (ม.รทก.)	ระดับน้ำ (ม.รทก.)				แนวโน้ม	เปรียบเทียบระดับตลิ่ง
					จันทร์	อังคาร	พุธ	พฤหัสบดี		
					๓ ส.ค.	๔ ส.ค.	๕ ส.ค.	๖ ส.ค.		
P.๑	ปิง	เมือง	เชียงใหม่	๓.๗๐	๑.๓๔	๒.๐๐	๒.๒๕	๒.๐๑	ลดลง	-๑.๖๙
W.๑C	วัง	เมือง	ลำปาง	๕.๒๐	-๐.๐๙	-๐.๒๐	-๐.๓๕	-๐.๔๕	ลดลง	-๕.๖๕
Y.๑๖	ยม	บางระกำ	พิษณุโลก	๗.๓๐	-๑.๐๘	-๑.๐๘	-๑.๐๘	-๑.๐๘	ทรงตัว	-๘.๓๘
N.๗A	น่าน	เมือง	พิจิตร	๙.๘๗	๑.๔๐	๑.๙๔	๒.๒๑	๔.๗๗	เพิ่มขึ้น	-๕.๑๐
C.๒	เจ้าพระยา	เมือง	นครสวรรค์	๒๖.๒๐	๑๖.๖๕	๑๖.๖๔	๑๖.๗๕	๑๗.๐๐	เพิ่มขึ้น	-๙.๒๐
C.๑๓	เจ้าพระยา	สรรพยา	ชัยนาท	๑๖.๓๔	๕.๓๘	๕.๓๘	๕.๓๘	๕.๓๘	ทรงตัว	-๑๐.๙๖
M.๖A	มูล	สตึก	บุรีรัมย์	๖.๐๐	-๐.๓๕	-๐.๓๗	-๐.๓๙	-๐.๔๑	ลดลง	-๖.๔๑
M.๗	มูล	เมือง	อุบลราชธานี	๗.๐๐	๒.๓๐	๒.๒๑	๒.๒๔	๒.๒๘	เพิ่มขึ้น	-๔.๗๒
M.๑๙๑	ลำตะคอง	เมือง	นครราชสีมา	๓.๐๐	๑.๑๒	๑.๐๘	๑.๐๐	๑.๐๑	เพิ่มขึ้น	-๑.๙๙
M.๖๙	ลำเซบก	ตระการพืชผล	อุบลราชธานี	๗.๓๐	๔.๔๙	๔.๕๓	๔.๕๗	๔.๖๐	เพิ่มขึ้น	-๒.๗๐
X.๖๔	คลองท่าแซะ	ท่าแซะ	ชุมพร	๑๗.๑๓	๙.๒๘	๑๐.๙๑	๑๑.๙๐	๑๑.๕๔	ลดลง	-๕.๕๙
X.๑๔๙	คลองกลาย	นบพิตำ	นครศรีธรรมราช	๓๓.๙๖	๒๘.๔๙	๒๘.๔๒	๒๘.๓๖	๒๘.๓๘	เพิ่มขึ้น	-๕.๕๘
X.๒๗๔	แม่น้ำโก-ลก	แว้ง	นราธิวาส	๒๔.๑๘	๑๘.๖๗	๑๘.๖๗	๑๘.๖๓	๑๘.๖๕	เพิ่มขึ้น	-๕.๕๓
X.๓๗A	แม่น้ำตาปี	พระแสง	สุราษฎร์ธานี	๑๑.๗๐	๗.๗๔	๘.๒๕	๘.๕๒	๘.๕๐	ลดลง	-๓.๒๐

\*\*\* ยังไม่ได้รับรายงาน

**๘. สถานการณ์น้ำในพื้นที่ลุ่มน้ำโขง ณ วันที่ ๖ สิงหาคม ๒๕๖๓ (คณะกรรมการแม่น้ำโขง)**

สถานี	ระดับอ้างอิง (ม.รทก.)	ระดับตลิ่ง (ม.)	ระดับน้ำ (ม.)					เปรียบเทียบระดับตลิ่ง (ม.)	ผลต่างของระดับน้ำ (ม.)		แนวโน้ม
			๒ ส.ค.	๓ ส.ค.	๔ ส.ค.	๕ ส.ค.	๖ ส.ค.		๓ วันย้อนหลัง	๕ วันย้อนหลัง	
อ.เชียงแสน จ.เชียงราย	๓๕๗.๑๑๐	๑๒.๘๐	๒.๙๙	๒.๗๘	๒.๕๕	๒.๖๘	๒.๗๖	-๑๐.๐๔	๐.๓๑	-๐.๒๓	เพิ่มขึ้น
อ.เชียงคาน จ.เลย	๑๙๔.๑๑๘	๑๖.๐๐	๖.๔๐	๗.๑๐	๘.๘๐	๘.๘๒	๗.๗๘	-๘.๒๒	-๑.๐๒	๑.๓๘	ลดลง
อ.เมือง จ.หนองคาย	๑๕๓.๖๔๘	๑๒.๒๐	๓.๑๕	๓.๔๔	๔.๒๐	๕.๘๐	๖.๑๘	-๖.๐๒	๑.๙๘	๓.๐๓	เพิ่มขึ้น
อ.เมือง จ.นครพนม	๑๓๒.๖๘๐	๑๒.๐๐	๓.๓๓	๓.๘๐	๕.๔๑	๖.๑๑	๖.๗๗	-๕.๒๓	๑.๓๖	๓.๔๔	เพิ่มขึ้น
อ.เมือง จ.มุกดาหาร	๑๒๔.๒๑๙	๑๒.๕๐	๓.๔๕	๓.๕๒	๔.๓๔	๕.๕๗	๖.๑๕	-๖.๓๕	๑.๘๑	๒.๗๐	เพิ่มขึ้น
อ.โขงเจียม จ.อุบลราชธานี	๘๙.๐๓๐	๑๔.๕๐	๔.๐๓	๔.๓๒	๔.๔๓	๔.๘๕	๕.๘๕	-๘.๖๕	๑.๔๒	๑.๘๒	เพิ่มขึ้น

\*\*\* ไม่มีสถานการณ์

**๙. สถานการณ์เตือนภัย Early Warning ณ วันที่ ๖ สิงหาคม ๒๕๖๓ (กรมทรัพยากรน้ำ)**

[เวลา ๑๕.๐๐ น.(เมื่อวาน) - ๐๘.๐๐ น.(วันนี้)]

การแจ้งเตือน	สถานี	การแจ้งเตือน
<b>เตือนสีแดง (อพยพ)</b>	บ้านหลายลาว ต.ป่าอ้อดอนชัย อ.เมืองเชียงราย จ.เชียงราย	ระดับน้ำ ๕.๖๖ เมตร ระดับวิกฤต ๕.๕๐ เมตร
<b>เตือนสีเหลือง (เตือนภัย)</b>	-	-
<b>เตือนสีเขียว (เฝ้าระวัง)</b>	บ้านกลาง ต.ศิลา อ.หล่มเก่า จ.เพชรบูรณ์ บ้านสะลงนอก ต.สะลง อ.แมริม จ.เชียงใหม่ บ้านกองซากหลวง ต.สะเมิงใต้ อ.สะเมิง จ.เชียงใหม่ บ้านผาใต้ ต.ท่าตอน อ.แม่สาย จ.เชียงใหม่ บ้านแม่โง้งย้า ต.วาวี อ.แม่สรวย จ.เชียงราย	ระดับน้ำ ๔.๗๓ เมตร ระดับวิกฤต ๕.๘๐ เมตร ระดับน้ำ ๒.๒๙ เมตร ระดับวิกฤต ๔.๕๐ เมตร ระดับน้ำ ๒.๐๓ เมตร ระดับวิกฤต ๓.๕๐ เมตร ปริมาณฝนสะสม ๑๒ ชั่วโมง ๘๖.๐ มิลลิเมตร ปริมาณฝนสะสม ๑๒ ชั่วโมง ๘๔.๕ มิลลิเมตร

\*\*\* สำนักงานทรัพยากรน้ำภาคที่เกี่ยวข้องได้ดำเนินการแจ้งอาสาสมัครและเครือข่าย รวมถึงหน่วยงานที่เกี่ยวข้องในพื้นที่เสี่ยงภัยแล้ว

## ๑๐. พื้นที่ติดตามและเฝ้าระวังสถานการณ์ธรณีพิบัติภัย ณ วันที่ ๖ สิงหาคม ๒๕๖๓ (กรมทรัพยากรธรณี)

เนื่องจากในพื้นที่เสี่ยงดินถล่ม มีฝนตกต่อเนื่อง โดยเฉพาะบริเวณภาคเหนือ และภาคตะวันออกเฉียงเหนือ ศูนย์ปฏิบัติการธรณีพิบัติภัย จึงได้ทำการเฝ้าระวังและติดตามสถานการณ์พิบัติภัยดินถล่มและน้ำป่าไหลหลากเป็นพิเศษ และจะทำการแจ้งอาสาสมัครเครือข่ายในพื้นที่เสี่ยงภัยต่อไป

## ๑๑. เหตุการณ์วิกฤตน้ำปัจจุบัน ณ วันที่ ๖ สิงหาคม ๒๕๖๓ [เวลา ๑๕.๐๐ น.(เมื่อวาน) - ๐๘.๐๐ น. (วันนี้)]

จ.เชียงราย - น้ำจากแม่น้ำลาวที่ไหลผ่าน อ.แม่ลาว และ อ.เมืองเชียงราย จ.เชียงราย ได้เอ่อเข้าท่วมบ้านเรือนริมฝั่งในเขต หมู่ ๙ ต.ปากอ้อม และหมู่ ๑๒ ต.ปากอ้อม อ.แม่ลาว ประมาณ ๓๕ หลังคาเรือน และมีบ้านเรือนที่ตั้งอยู่ถัดลงมาในเขต อ.เมืองเชียงราย ได้รับผลกระทบเล็กน้อย ก่อนที่น้ำจะค่อยๆ ไหลลงแม่น้ำกกและแม่น้ำโขงต่อไป

## ๑๒. สถานการณ์ภาวะน้ำท่วม และสถานการณ์ฝนแล้ง/ฝนทิ้งช่วง ณ วันที่ ๖ สิงหาคม ๒๕๖๓ (ปก.)

### สถานการณ์น้ำไหลหลาก วาตภัย ดินโคลนถล่ม และดินสไลด์

จากอิทธิพลพายุ "ซินลากู" (SINLAKU) ทำให้ประเทศไทยมีฝนตกหนักถึงหนักมากบางแห่ง ทำให้เกิดน้ำท่วมฉับพลัน น้ำป่าไหลหลาก และคลื่นลมแรง ในช่วงวันที่ ๑ ส.ค. ๖๓ - ปัจจุบัน ส่งผลให้เกิดสถานการณ์น้ำไหลหลาก วาตภัย ดินโคลนถล่ม และดินสไลด์ ดังนี้

น้ำไหลหลาก มีพื้นที่ได้รับผลกระทบ ๑๓ จังหวัด ๔๕ อำเภอ ๑๑๘ ตำบล ๕๓๒ หมู่บ้าน ประชาชนได้รับผลกระทบ ๒๒,๒๓๘ครัวเรือน มีผู้เสียชีวิต ๓ ราย (จ.หนองบัวลำภู สาเหตุน้ำพัดพา จ.พิษณุโลก สาเหตุน้ำพัดพา จ.อุดรธานี สาเหตุน้ำพัดพา ) ผู้บาดเจ็บ ๑ ราย (จ.พิษณุโลก) ปัจจุบันสถานการณ์คลี่คลายแล้วทุกจังหวัด ดังนี้

จังหวัด	วันเกิดเหตุ	จำนวน			รายชื่ออำเภอ	ความเสียหาย		
		อำเภอ	ตำบล	หมู่บ้าน/ ชุมชน		ครัวเรือน	เสียชีวิต	บาดเจ็บ
ภาคเหนือ รวม ๘ จังหวัด ๓๒ อำเภอ ๙๐ ตำบล ๔๑๗ หมู่บ้าน ประชาชนได้รับผลกระทบ ๒๐,๙๙๖ ครัวเรือน								
๑.น่าน	๒ ส.ค. ๖๓	๗	๑๙	๖๔	เมืองฯ ภูเพียง นาน้อย เวียงสา ปัว บ้านหลวง ท่าวังผา	๖๘๖	-	-
๒.อุดรดิตถ์	๒ ส.ค. ๖๓	๑	๑	๑	ปากท่า	๑๗๕	-	-
	๓ ส.ค. ๖๓	๑	๓	๘	น้ำปาด	๑๙๖	-	-
๓.ลำปาง	๒ ส.ค. ๖๓	๔	๑๖	๘๙	วังเหนือ แจ้ห่ม เมืองปาน งาว	๒,๙๘๙	-	-
๔.พะเยา	๒ ส.ค. ๖๓	๔	๑๓	๕๐	ปง เชียงม่วน เมืองฯ ดอกคำใต้	๘๒๓	-	-
๕.เชียงราย	๒,๔ ส.ค. ๖๓	๒	๑๔	๓๖	เวียงป่าเป้า แม่สรวย	๑๕,๗๔๖	-	-
๖.เชียงใหม่	๒ ส.ค. ๖๓	๙	๑๗	๓๖	ดอยสะเก็ด สันทราย ฟาง ไชยปราการ พร้าว สะเมิง แม่เมาะ เชียงดาว แม่แตง	-	-	-
๗.แพร่	๒ ส.ค. ๖๓	๒	๔	๑๓	เมืองฯ สอง	๑๐	-	-
๘.พิษณุโลก	๒ ส.ค. ๖๓	๒	๓	๗	นครไทย ชาติตระการ	๓๗๑	๑	๑
ภาคตะวันออกเฉียงเหนือ รวม ๕ จังหวัด ๑๓ อำเภอ ๒๘ ตำบล ๑๑๕ หมู่บ้าน ประชาชนได้รับผลกระทบ ๑,๒๔๒ ครัวเรือน								
๙.เลย	๒ ส.ค. ๖๓	๔	๙	๓๗	เมืองฯ เชียงคาน ปากชม นาดูน	๗๙๕	-	-
๑๐.หนองบัวลำภู	๒ ส.ค. ๖๓	๒	๕	๑๕	นากลาง นาหว้า	๒๕๐	๑	-
๑๑.อุดรธานี	๒ ส.ค. ๖๓	๔	๑๑	๕๘	นาูง น้ำโสม บ้านผือ เพ็ญ	๑๙๔	๑	-
๑๒.นครพนม	๒ ส.ค. ๖๓	๑	๑	๒	บ้านแพง	๓	-	-
๑๓.กาฬสินธุ์	๒ ส.ค. ๖๓	๒	๒	๓	นาคู หนองกุงศรี	-	-	-

ดินสไลด์ มีพื้นที่ได้รับผลกระทบ ๓ จังหวัด ๔ อำเภอ ๖ ตำบล ๖ หมู่บ้าน ไม่มีผู้ได้รับบาดเจ็บและเสียชีวิต ดังนี้

จังหวัด	วันเกิดเหตุ	จำนวน			รายชื่ออำเภอ	ความเสียหาย		
		อำเภอ	ตำบล	หมู่บ้าน/ ชุมชน		ครัวเรือน	เสียชีวิต	บาดเจ็บ
ภาคเหนือ รวม ๓ จังหวัด ๔ อำเภอ ๖ ตำบล ๖ หมู่บ้าน								
๑.น่าน	๒ ส.ค. ๖๓	๑	๑	๑	เฉลิมพระเกียรติ	-	-	-
	๓ ส.ค. ๖๓		๑	๑		-	-	-
๒.แม่ฮ่องสอน	๓ ส.ค. ๖๓	๑	๑	๑	เมืองฯ	-	-	-
๓.เชียงใหม่	๓ ส.ค. ๖๓	๒	๓	๓	แม่แจ่ม เวียงแหง	-	-	-

#### ๑๓. การคาดหมายลักษณะอากาศ ๗ วันข้างหน้า (ระหว่างวันที่ ๕ - ๑๑ ส.ค. ๒๕๖๓)

ในช่วงวันที่ ๕ - ๖ ส.ค. ๖๓ ร่องมรสุมพาดผ่านภาคเหนือ ภาคตะวันออกเฉียงเหนือตอนบน ประกอบมรสุมตะวันตกเฉียงใต้ที่พัดปกคลุมทะเลอันดามัน และประเทศไทย มีกำลังปานกลาง ลักษณะเช่นนี้ทำให้บริเวณประเทศไทยยังคงมีฝนต่อเนื่องและมีฝนตกหนักบางแห่ง สำหรับคลื่นลมบริเวณทะเลอันดามันและอ่าวไทยมีกำลังปานกลาง โดยทะเลอันดามันมีคลื่นสูงประมาณ ๒ เมตร บริเวณอ่าวไทยมีคลื่นสูง ๑-๒ เมตร

ในช่วงวันที่ ๗ - ๑๑ ส.ค. ๖๓ ร่องมรสุมที่พาดผ่านภาคเหนือ ภาคตะวันออกเฉียงเหนือตอนบนจะมีกำลังแรง ประกอบมรสุมตะวันตกเฉียงใต้ที่พัดปกคลุมทะเลอันดามัน ประเทศไทย และอ่าวไทยจะมีกำลังแรงขึ้น ลักษณะเช่นนี้ทำให้บริเวณประเทศไทยมีฝนตกชุกหนาแน่นและมีฝนตกหนักบางแห่ง สำหรับคลื่นลมบริเวณทะเลอันดามันและอ่าวไทยจะมีกำลังแรง โดยทะเลอันดามันคลื่นสูง ๒-๓ เมตร บริเวณอ่าวไทยคลื่นสูงประมาณ ๒ เมตร และบริเวณที่มีฝนฟ้าคะนองคลื่นสูงมากกว่า ๓ เมตร

อนึ่ง หย่อมความกดอากาศต่ำบริเวณทะเลจีนใต้ตอนล่าง คาดว่าจะทวีกำลังแรงขึ้นในช่วงวันที่ ๗-๘ ส.ค. ๖๓ และเคลื่อนไปทางทะเลจีนใต้ตอนบน

#### ๑๔. ความช่วยเหลืออุทกภัยสะสมของกรมทรัพยากรน้ำ

ความช่วยเหลือในพื้นที่ประสบปัญหาอุทกภัย ตั้งแต่วันที่ ๑ - ๕ สิงหาคม ๒๕๖๓

หน่วยงาน	จังหวัด	ปริมาณการ สูบน้ำ (ลบ.ม.)	ปริมาณการ แจกจ่ายน้ำ สะอาด (ลิตร)	ประโยชน์ที่ได้รับ		
				อุปโภค-บริโภค		พื้นที่เกษตร (ไร่)
				ครัวเรือน	ประชากร	
ภาค ๓	เลย	-	-	๒,๗๖๘	-	-
ภาค ๗	ราชบุรี	๓๗๑,๕๒๐	-	-	๑,๕๙๗	๔,๓๘๐
ภาค ๘	นครศรีธรรมราช	๑๖๖,๘๖๐	-	-	-	-
ภาค ๑๐	ชุมพร	๘๐๐	-	-	๓๕	๑๒๐
	ภูเก็ต	๘,๐๐๐	-	-	๙๘๐	๔,๒๒๕
	สุราษฎร์ธานี	๓,๒๐๐	-	-	๑,๒๐๐	๕,๐๕๐
ภาค ๑๑	อุบลราชธานี	-	๙๖,๐๐๐	-	-	-
	๗ จังหวัด	๕๕๐,๓๘๐	๙๖,๐๐๐	๒,๗๖๘	๓,๘๑๒	๑๓,๗๗๕

**๑๕. ความช่วยเหลือภัยแล้งสะสมของกรมทรัพยากรน้ำบาดาล** ตั้งแต่วันที่ ๑ ตุลาคม ๒๕๖๒ – ๓๑ กรกฎาคม ๒๕๖๓

สำนักงาน ทรัพยากรน้ำ บาดาล	การแจกจ่ายน้ำ (ลิตร)			เจาะบ่อน้ำ บาดาล (บ่อ)	เป่าล้างบ่อ น้ำบาดาล (บ่อ)	ซ่อมแซม/ ติดตั้งเครื่อง สูบ/เครื่อง สูบน้ำไฟฟ้า (ครั้ง/บ่อ)	ซ่อมแซม บำรุงระบบ ประปา บาดาล (แห่ง)
	รถบรรทุกน้ำ แจกจ่ายน้ำ (ลิตร)	รถปรับปรุง คุณภาพน้ำ (ลิตร)	น้ำดื่มบรรจุ ขวด/ แกลลอน (ลิตร)				
เขต ๑ ลำปาง	๒๐๘,๒๑๐	๙,๘๐๕	๗,๐๓๐	๐	๑๖	๔๗	๑๓
เขต ๒ สุพรรณบุรี	๔๗๘,๐๐๐	๑๕,๐๐๐	๘๐,๗๐๐	๑๙	๑๓	๔๐	๑๐
เขต ๓ สระบุรี	๑๓๔,๑๘๓	๕,๕๐๐	๔๗,๙๗๐	๑๗	๖๙	๓๑	๔๕
เขต ๔ ขอนแก่น	๕๘๐,๐๐๐	๗,๐๐๐	๗,๓๐๐	๒๔	๖๙	๕๒	๓
เขต ๕ นครราชสีมา	๒,๗๕๖,๒๓๐	๓๐๒,๒๕๐	๑๘๖,๖๕๐	๑๓	๔๙	๓๓	๕
เขต ๖ ตรัง	๖,๑๒๒,๐๘๐	๑,๖๑๑,๕๙๐	๓,๖๐๐	๒	๑๑	๒๐	๑๘
เขต ๗ กำแพงเพชร	๑๒๐,๐๐๐	๘,๒๕๓	๓๑,๓๗๙	๔	๓๔	๕๑	๓๔
เขต ๘ ราชบุรี	๑๔๔,๐๐๐	๑๐	๑๕๓,๙๔๔	๑	๐	๓	๒๗
เขต ๙ ระยอง	๓๐๐,๐๐๐	๔๐,๐๐๐	๕,๘๐๔	๒๖	๓๕	๘๐	๖๗
เขต ๑๐ อุดรธานี	๑๒๐,๐๐๐	๑,๐๐๐	๓,๔๔๘	๐	๑	๘	๖
เขต ๑๑ อุบลราชธานี	๑๖๘,๐๐๐	๐	๒,๕๐๐	๑	๑	๑๙	๓๓
เขต ๑๒ สงขลา	๑๒๐,๐๐๐	๒,๕๐๐	๕,๐๐๐	๒	๒๒	๒๗	๑๙
รวม	๑๑,๒๕๐,๗๐๓	๒,๐๒๒,๙๐๘	๕๓๕,๓๒๕	๑๑๙	๓๒๐	๔๑๑	๒๘๐
รวมแจกจ่าย น้ำ (ลิตร)	๑๓,๗๘๘,๙๓๖						

จึงเรียนมาเพื่อโปรดทราบ

นายสมฤทธิ วิไลพรรณานา  
รองอธิบดีกรมทรัพยากรน้ำ  
ประธานคณะทำงานศูนย์ปฏิบัติการ  
ทรัพยากรธรรมชาติและสิ่งแวดล้อม  
(ด้านทรัพยากรน้ำ)