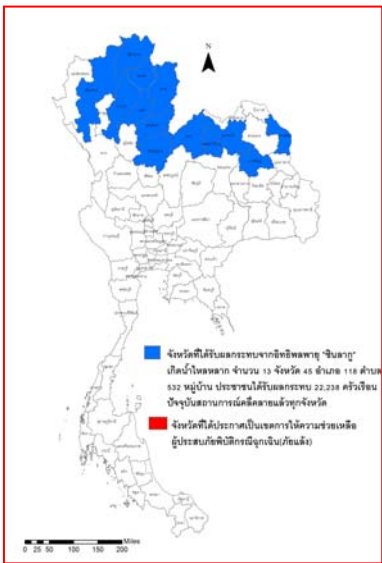




รายงานสถานการณ์น้ำ  
ศูนย์ป้องกันวิกฤติน้ำ กรมทรัพยากรน้ำ  
วันศุกร์ ที่ ๗ สิงหาคม ๒๕๖๓

**สภาวะอากาศ** ประเทศไทยร่องมรสุมพาดผ่านประเทศเมียนมา เข้าสู่หย่อมความกดอากาศต่ำบริเวณประเทศลาวตอนบน ประกอบกับมรสุมตะวันตกเฉียงใต้ที่พัดปกคลุมทะเลอันดามัน ประเทศไทย และอ่าวไทยมีกำลังปานกลาง ทำให้ประเทศไทยมีฝนตกต่อเนื่องและมีฝนตกหนักบางพื้นที่บริเวณภาคเหนือ ภาคตะวันออกเฉียงเหนือ และภาคตะวันออก ขอให้ประชาชนบริเวณดังกล่าวระวังอันตรายจากฝนตกหนัก และฝนที่ตกสะสม ซึ่งอาจทำให้เกิดน้ำท่วมฉับพลัน และน้ำป่าไหลหลากได้ สำหรับคลื่นลมบริเวณทะเลอันดามันมีกำลังปานกลาง โดยทะเลอันดามันมีคลื่นสูงประมาณ ๒ เมตร บริเวณที่มีฝนฟ้าคะนองคลื่นสูงมากกว่า ๒ เมตร ขอให้ชาวเรือเดินเรือด้วยความระมัดระวังและหลีกเลี่ยงบริเวณที่มีฝนฟ้าคะนอง



**สถานการณ์น้ำ**

**กรมอุตุนิยมวิทยา** เตือน ๒๒ จังหวัด ทั่วไทยฝนตกหนัก ระวังน้ำป่าท่วมฉับพลัน  
**ชัยภูมิ** ชาวบ้านกว่า ๒๐ หมู่บ้าน ฮือช่วยรื้อฝายน้ำล้นเปิดทางน้ำเข้านา  
บรรเทาความเดือดร้อน  
**จันทบุรี** ชลประทานจังหวัดจันทบุรี เร่งพร่องน้ำลงสู่ทะเล หลังในพื้นที่มีฝนตก  
อย่างต่อเนื่อง  
**นครราชสีมา** อ่างเก็บน้ำหนองตะไก้แห่งขอไม่มีน้ำผลิตประปา  
(หมายเหตุ ข้อมูลข่าวจาก เดลินิวส์/สยามรัฐ/ไอ เอ็น เอ็น)

**สถานการณ์น้ำต่างประเทศ**

**สถานการณ์น้ำ**

**ระดับน้ำในแม่น้ำโขง** : MRC: Mekong River Commission ณ วันที่ ๖ สิงหาคม ๒๕๖๓

สถานี	ระดับตลิ่ง (ม.)	ระดับน้ำ ๕ ส.ค. ๖๓	ระดับน้ำ ๖ ส.ค. ๖๓	+สูงกว่าตลิ่ง -ต่ำกว่าตลิ่ง(ม.)	แนวโน้ม
อ.เชียงแสน จ.เชียงราย	๑๒.๘๐	๒.๖๘	๒.๗๖	-๑๐.๐๔	เพิ่มขึ้น
อ.เชียงคาน จ.เลย	๑๖.๐๐	๘.๘๒	๗.๗๘	-๘.๒๒	ลดลง
อ.เมือง จ.หนองคาย	๑๒.๒๐	๕.๘๐	๖.๑๘	-๖.๐๒	เพิ่มขึ้น
อ.เมือง จ.นครพนม	๑๒.๐๐	๖.๑๑	๖.๗๗	-๕.๒๓	เพิ่มขึ้น
อ.เมือง จ.มุกดาหาร	๑๒.๕๐	๕.๕๗	๖.๑๕	-๖.๓๕	เพิ่มขึ้น
อ.โขงเจียม จ.อุบลราชธานี	๑๔.๕๐	๔.๘๕	๕.๘๕	-๘.๖๕	เพิ่มขึ้น

หมายเหตุ : ระดับ (รสม.) ข้อมูลจาก <http://www.dwr.go.th>

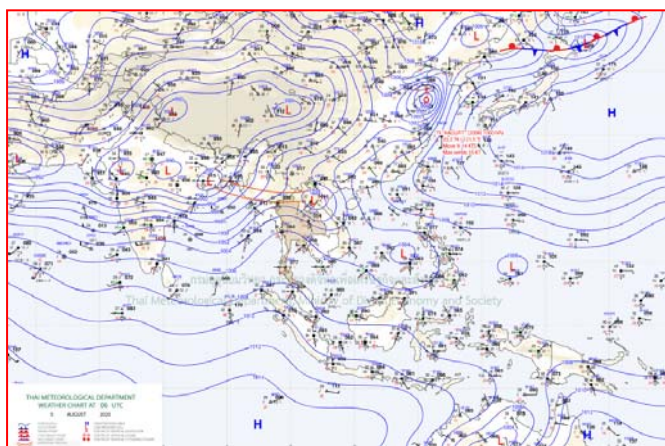
**ระดับน้ำ-ลุ่มน้ำเลสาบสงขลา** ลุ่มน้ำทะเลสาบสงขลา ปัจจุบันสถานการณ์น้ำในลำน้ำโดยทั่วไปอยู่ในภavnน้ำน้อย (ระดับน้ำต่ำกว่าระดับตลิ่งต่ำสุด) สถานการณ์น้ำในลำน้ำมีแนวโน้มลดลง/ทรงตัว และเพิ่มขึ้นบางพื้นที่ (ข้อมูล วันที่ ๖ ส.ค. ๒๕๖๓ ที่มากรมชลประทาน) สถานีคลองลำ อ.ศรีนครินทร์ จ.พัทลุง สถานีคลองน่วย อ.เมือง จ.พัทลุง สถานีคลองหะ อ.หาดใหญ่ จ.สงขลา สถานีคลองอู่ตะเภา อ.สะเดา จ.สงขลา สถานีคลองอู่ตะเภา อ.คลองหอยโข่ง จ.สงขลา สถานีคลองอู่ตะเภา อ.หาดใหญ่ จ.สงขลา วัดปริมาณน้ำได้ ๒๐.๘๓ ๖.๙๐ ๔.๔๔ ๑๒.๓๔ ๒.๙๖ ๑.๖๓ เมตร

สถานีตรวจวัดระดับน้ำ (CCTV) ณ วันที่ ๖ สิงหาคม ๒๕๖๓ การตรวจวัดระดับน้ำจากกล้อง (CCTV) ระดับน้ำส่วนใหญ่ อยู่ในเกณฑ์ปกติ

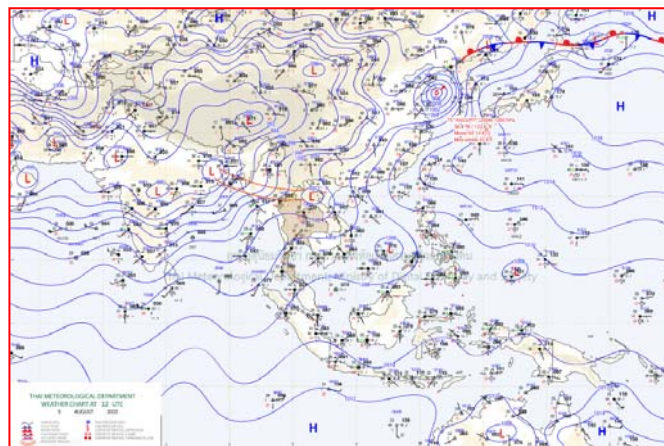
จังหวัด	สถานที่ตั้งกล้อง	แม่น้ำ/ลำน้ำ	วิกฤติ	วิกฤติ	ระดับน้ำ (ม.รทก.)			สถานการณ์	หมายเหตุ
			น้ำแล้ง	น้ำท่วม	พ.ศ.2562-2563				
			ระดับน้อยกว่า	ระดับมากกว่า	4 ส.ค.	5 ส.ค.	6 ส.ค.		
จ.แพร่	สะพานมหาโพธิ์ อ.เมือง	ยม	143.18	152.33	148.10	147.65	146.45	น้ำปกติ	↓
จ.สุโขทัย	สะพานศรีสัชนาลัย อ.เมือง	ยม	60.14	71.78	N/A	N/A	63.70	น้ำปกติ	↑
จ.สุโขทัย	สะพานพระแม่ย่า อ.เมือง	ยม	42.48	48.59	43.00	43.00	43.00	น้ำปกติ	↔
จ.พิษณุโลก	สะพานบางระกำ อ.บางระกำ	ยม	31.73	37.23	N/A	N/A	N/A	น้ำปกติ	↔
จ.พิจิตร	สะพานโพทะเล อ.โพทะเล	ยม	22.58	30.63	N/A	N/A	N/A	น้ำปกติ	↔
จ.พิษณุโลก	ไนท์บาซาร์ อ.เมือง	น่าน	37.33	45.04	N/A	N/A	N/A	น้ำปกติ	↔
จ.นครสวรรค์	วัดเกษไชโยเหนือ อ.ชุมแสง	น่าน	18.73	25.60	N/A	N/A	N/A	น้ำปกติ	↔
จ.นครสวรรค์	บ้านทับกฤษ อ.ชุมแสง (ทับกฤษใต้)	น่าน	-	26.16	N/A	N/A	N/A	น้ำปกติ	↔
จ.อุตรดิตถ์	สะพานท่าเสา อ.เมือง	น่าน	49.22	56.91	57.50	55.30	55.30	น้ำปกติ	↔
จ.น่าน	สะพานนครน่านพัฒนา อ.เมือง	น่าน	192.17	197.73	198.30	196.45	195.00	น้ำปกติ	↓
จ.พิจิตร	สะพานเฉลิมพระเกียรติ ร.9 72 พรรษา อ.บางมูลนาก	น่าน	18.19	27.23	28.65	28.65	28.65	น้ำปกติ	↔
จ.พิษณุโลก	สะพานสุพรรณกัลยา อ.เมือง	น่าน	33.98	44.52	35.50	38.60	38.60	น้ำปกติ	↔
จ.อุตรธานี	สถานีห้วยหลวง อ.เมือง	โขง	-	-	N/A	N/A	N/A	น้ำปกติ	↔
จ.เลย	สถานีแม่น้ำเลย อ.เมือง	โขง	-	-	N/A	N/A	N/A	น้ำปกติ	↔
จ.เชียงใหม่	สถานีห้วยฝาย อ.แม่สาย	แม่สาย/โขง	395.79	396.50	N/A	N/A	N/A	น้ำปกติ	↔
จ.หนองคาย	สง.ส่วนอุทกหนองคาย อ.เมือง	โขง	157.85	166.70	N/A	N/A	N/A	น้ำปกติ	↔
จ.หนองคาย	วัดทุ่งธาตุ อ.โพนพิสัย	ห้วยหลวง/โขงอีสาน	150.50	159.43	N/A	N/A	N/A	น้ำปกติ	↔
จ.นครพนม	บ้านตาลปากน้ำ อ.ท่าอุเทน	น้ำสงคราม/โขงอีสาน	133.42	141.02	N/A	N/A	N/A	น้ำปกติ	↔
จ.นครราชสีมา	ร.ร.เทศบาล 4 อ.เมือง	ลำตะคอง/มูล	174.60	178.00	176.60	176.60	176.60	น้ำปกติ	↔
จ.บุรีรัมย์	สติก อ.สตึก	มูล	123.13	128.76	N/A	N/A	N/A	น้ำปกติ	↔
จ.สิงห์บุรี	เชิงสะพานสิงห์บุรี อ.เมือง	เจ้าพระยา	3.45	11.50	N/A	N/A	N/A	น้ำปกติ	↔
จ.อ่างทอง	บ้านยางมณี อ.โพธิ์ทอง	เจ้าพระยา	-	9.11	N/A	N/A	N/A	น้ำปกติ	↔
จ.อ่างทอง	ศาลากลางอ่างทอง อ.เมือง	เจ้าพระยา	-	8.46	N/A	N/A	N/A	น้ำปกติ	↔
จ. พระนครศรีอยุธยา	บ้านป้อม อ.พระนครศรีอยุธยา	เจ้าพระยา	-	-	7.85	7.74	7.60	น้ำปกติ	↓
จ. พระนครศรีอยุธยา	อ.เสนา	น้อย/เจ้าพระยา	2.00	5.00	N/A	N/A	N/A	น้ำปกติ	↔
จ.อุทัยธานี	อุทัยใหม่ อ.เมือง	สะแกกรัง	-	-	N/A	N/A	N/A	น้ำปกติ	↔
จ. พระนครศรีอยุธยา	สะพานปรีดีอ.พระนครศรีอยุธยา	เจ้าพระยา	-	-	-0.15	-0.50	-0.60	น้ำปกติ	↓
จ.ชัยนาท	ปตร.พลเทพ(วัดทรงสวย) อ.วัดสิงห์	ท่าจีน	-	-	N/A	N/A	N/A	น้ำปกติ	↔
จ.สมุทรปราการ	สะพานข้ามแม่น้ำท่าจีน 3 อ.เมือง	ท่าจีน	-5.11	0.57	N/A/2	N/A/2	N/A/2	น้ำปกติ	↔
จ.นครปฐม	สะพานบุญรัตนประชนาญวัฒน์ อ.สามพราน	ท่าจีน	-5.59	-0.30	0.12	0.12	0.48	น้ำปกติ	↑
จ.นครปฐม	สะพานหลวงพ่อบึง อ.นครไชยศรี	ท่าจีน	-3.16	2.21	0.51	0.51	0.51	น้ำปกติ	↔
จ.สุพรรณบุรี	สะพานวัดพระรูป อ.เมือง	ท่าจีน	-1.26	2.75	0.60	0.60	0.60	น้ำน้อย	↔
จ.สุพรรณบุรี	สะพานข้ามแม่น้ำท่าจีน ทางหลวง3365 อ.สามชุก	ท่าจีน	1.55	5.18	N/A	N/A	N/A	น้ำปกติ	↔
จ.ชัยนาท	สะพานสามง่าม-ท่าโบสถ์ อ.หันคา	ท่าจีน	10.69	12.83	N/A	N/A	10.42	น้ำปกติ	↔
จ.ฉะเชิงเทรา	เชิงสะพานฉะเชิงเทรา อ.เมือง	บางปะกง	-0.01	1.90	N/A	N/A	N/A	น้ำปกติ	↔
จ.จันทบุรี	ตรงข้ามวัดจันทนาราม อ.เมือง	จันทบุรี/ชายฝั่งทะเลตะวันออก	0.20	3.73	N/A	N/A	N/A	น้ำปกติ	↔
จ.ประจวบคีรีขันธ์	จ.ร.อนุบาลบางสะพาน อ.บางสะพาน	คลองบางสะพาน/ชายฝั่งทะเลตะวันตก	-	3.30	0.40	0.80	0.40	น้ำปกติ	↓
จ.สงขลา	สถานีคลองอู่ตะเภาตอนล่าง อ.หาดใหญ่	ทะเลสาบสงขลา	-	-	1.90	1.90	1.60	น้ำปกติ	↓
จ.พัทลุง	สถานีคลองตะโหมด อ.ตะโหมด	ทะเลสาบสงขลา	-	-	N/A	N/A	N/A	น้ำปกติ	↔
จ.พัทลุง	สถานีลำปำ อ.เมือง	ทะเลสาบสงขลา	-	-	N/A	N/A	N/A	น้ำปกติ	↔
จ.เชียงใหม่	อุทกวิทยาเชียงใหม่ อ.เชียงใหม่	-	-	-	2.50	2.70	2.90	น้ำปกติ	↑
จ.เลย	สถานีวัดแม่น้ำโขง (MRC) เชียงคาน อ.เชียงคาน	โขง	-	-	N/A	N/A	N/A	น้ำปกติ	↔
จ.อุบลราชธานี	สถานีวัดแม่น้ำโขง (MRC) โขงเจียม อ.โขงเจียม	-	-	-	N/A	N/A	N/A	น้ำปกติ	↔
จ.นครสวรรค์	บ้านบางแก้ว อ.บรรพตพิสัย	ปิง-วัง-สะแกกรัง-ป่าสัก	-	-	N/A	N/A	N/A	น้ำปกติ	↓
จ.ตาก	บ้านปากร่องห้วยจี่ อ.บ้านตาก	ปิง-วัง-สะแกกรัง-ป่าสัก	-	-	N/A	N/A	N/A	น้ำปกติ	↔
จ.เพชรบูรณ์	บ้านจางวาง อ.หล่มสัก	ปิง-วัง-สะแกกรัง-ป่าสัก	-	-	132.50	132.75	131.90	น้ำปกติ	↓
จ.เพชรบูรณ์	แม่น้ำป่าสักที่ อ.เมือง	ปิง-วัง-สะแกกรัง-ป่าสัก	-	-	111.70	111.95	111.95	น้ำปกติ	↔
จ.สระบุรี	แม่น้ำป่าสักที่ อ.เสาไห้	ปิง-วัง-สะแกกรัง-ป่าสัก	-	-	5.20	5.15	5.00	น้ำปกติ	↓
จ.สระบุรี	แม่น้ำป่าสักที่ อ.แก่งคอย	ปิง-วัง-สะแกกรัง-ป่าสัก	-	-	6.58	6.64	6.63	น้ำปกติ	↓



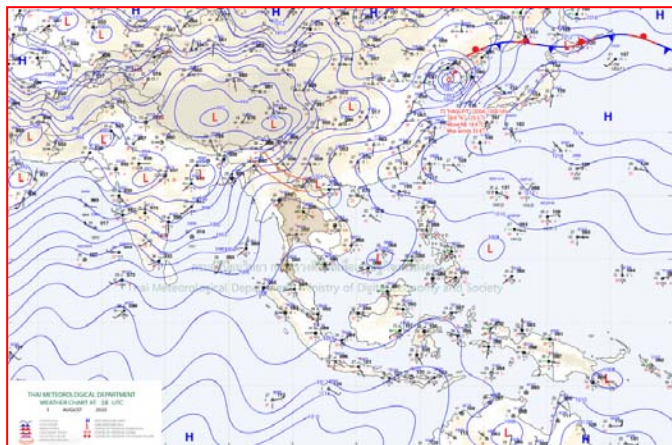
# แผนที่อากาศ



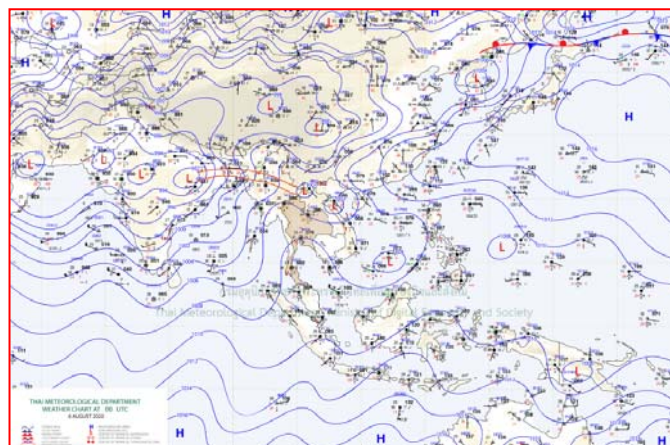
๕ ส.ค. ๖๓ เวลา ๐๓:๐๐ น. ๑



๕ ส.ค. ๖๓ เวลา ๐๙:๐๐ น. ๒



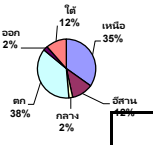
๖ ส.ค. ๖๓ เวลา ๐๑:๐๐ น. ๓



๖ ส.ค. ๖๓ เวลา ๐๗:๐๐ น. ๔

ปริมาณน้ำฝนสูงสุด (มม.)

จังหวัด	๑ ส.ค. ๖๓	๒ ส.ค. ๖๓	๓ ส.ค. ๖๓	๔ ส.ค. ๖๓	๕ ส.ค. ๖๓	รวม
บึงกาฬ	๒๙.๔	๓๕๐.๔	๙.๒	๑๔๕.๙	๖๙.๔	๖๐๔.๓
น่าน	๑๒๙.๕	๑๙๘.๕	๗๖.๒	๒๕.๐	๕๘.๘	๔๘๘.๐
ระนอง	๑๒๙.๔	๕๓.๗	๓๐.๖	๔๔.๖	๗.๒	๒๖๕.๕
ตราด	๗.๓	๖๐.๕	๑๕๗.๐	๒๖.๕	๑๑๔.๓	๓๖๕.๖
เชียงใหม่	๒๕.๑	๑๑๐.๐	๑๐๘.๐	๑๕.๐	๔๒.๑	๓๐๐.๒
เลย	๑๐๐.๔	๑๒๖.๐	๒๐.๐	๑๐.๐	๔๑.๐	๒๙๗.๔
เชียงใหม่	๐.๓	๑๔๐.๐	๘๔.๔	๕๘.๕	๑๘.๔	๓๐๑.๖
จันทบุรี	๑๘.๖	๒๒.๖	๗๐.๖	๕๖.๗	๑๕๖.๔	๓๒๔.๙
นครพนม	๑๑๗.๐	๙๔.๐	๓.๐	๓๐.๕	๒๗.๐	๒๗๑.๕
กาญจนบุรี	๑๑.๐	๘๗.๕	๖๓.๙	๑๓๔.๓	๗.๒	๓๐๓.๙
ชุมพร	๙๗.๗	๑๑๑.๐	๒๘.๕	๒๘.๕	๑๐.๕	๒๗๖.๒
อุดรธานี	๗๗.๒	๕๑.๘	๙.๐	๕.๐	๑๐๓.๐	๒๔๖.๐
หนองบัวลำภู	๑๕๗.๐	๓๓.๕	๐.๓	๐.๒	๕๐.๐	๒๔๑.๐
สกลนคร	๑๑๕.๐	๔๓.๒	๐.๕	๑๔.๘	๗๙.๕	๒๕๓.๐
ร้อยเอ็ด	๑๒๐.๐	๖๕.๓	๕.๐	๔๕.๐	-	๒๓๕.๓
มุกดาหาร	๘๔.๐	๗.๐	๒.๖	๕๐.๖	๓๒.๐	๑๗๖.๒
แพร่	๑.๓	๑๑๗.๐	๓๗.๐	๑๙.๕	๑๕.๙	๑๙๐.๗
อุบลราชธานี	๗๘.๕	๒๕.๐	๒๕.๐	๑๘.๗	๑๔.๕	๑๖๑.๗
หนองคาย	๑๓๐.๕	๓๐.๘	๖.๐	๑๕.๐	๒๕.๐	๒๐๗.๓
ขอนแก่น	๘๙.๕	๒๙.๑	๓.๐	๖.๓	-	๑๒๗.๙
มหาสารคาม	๑๒๕.๐	๓๓.๔	-	๓๒.๘	-	๑๙๑.๒
กาฬสินธุ์	๑๐๗.๓	๓๕.๘	๒.๔	๔๖.๐	๐.๑	๑๙๑.๖
ศรีสะเกษ	๖๗.๐	๐.๔	๑๙.๐	-	๒๘.๗	๑๑๕.๑
ภูเก็ต	๑๙.๒	๑๐๔.๒	๑๗.๙	-	๔.๒	๑๔๕.๕
สตูล	๕๒.๖	๗๐.๒	๗.๒	-	-	๑๓๐.๐
พิษณุโลก	๕๑.๐	๘๖.๐	๒.๘	๑๓.๒	๒๙.๐	๑๘๒.๐
ปัตตานี	๑๑.๓	๑๘.๖	๑๑.๒	๔.๔	๒๔.๐	๖๙.๕
สุราษฎร์ธานี	๔๓.๐	๓๕.๐	๒๓.๓	๐.๔	๐.๖	๑๐๒.๓
ตาก	๔.๓	๗๒.๖	๖๕.๓	๓๐.๙	๒.๐	๑๗๕.๑
อำนาจเจริญ	๘๙.๐	๑๐.๗	๑๖.๕	๑๘.๓	-	๑๓๔.๕



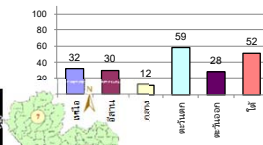
## รายงานสรุปสภาพน้ำในอ่างเก็บน้ำขนาดใหญ่และขนาดกลาง

รายงานสถานการณ์ ณ วันที่ 6 สิงหาคม 2563

ปริมาณน้ำในอ่างที่ใช้การได้ในสัปดาห์นี้ + มากกว่า / - น้อยกว่า สัปดาห์ก่อน 905.07 ล้าน ลบ.ม.

สรุปสถานการณ์ปริมาณน้ำในอ่างเก็บน้ำที่ใช้ในทุกกิจกรรมทั่วประเทศ มีน้อยกว่าปริมาณน้ำในอ่างในช่วงเดียวกันของปีที่ผ่านมา สถานการณ์อยู่ระหว่างเก็บกักน้ำ

% ปริมาณน้ำรวมและสัปดาห์ก่อน



เปรียบเทียบปริมาณน้ำรวมทั่วประเทศ ปีงบประมาณ 2563 และ ปี 62

วันที่ 6 สิงหาคม 2563 เท่ากับ 31,019 ล้าน ลบ.ม. หรือเท่ากับ 44%  
 วันที่ 6 สิงหาคม 2562 เท่ากับ 34,319 ล้าน ลบ.ม. หรือเท่ากับ 48%

ภาค	สถานการณ์ปริมาณน้ำในอ่าง				ปริมาณน้ำเปลี่ยนแปลง (ล้าน ม.)	สถานะ
	ลดลง (แห่ง)	คงที่ (แห่ง)	เพิ่มขึ้น (แห่ง)	รวม (แห่ง)		
ภาคเหนือ	-	-	7	7	540.00	ปริมาณน้ำในอ่างเก็บน้ำเพิ่มขึ้น
ภาคตะวันออกเฉียงเหนือ	2	3	7	12	43.00	ปริมาณน้ำในอ่างเก็บน้ำเพิ่มขึ้น
ภาคกลาง	1	2	-	3	38.00	ปริมาณน้ำในอ่างเก็บน้ำเพิ่มขึ้น
ภาคตะวันออก	1	-	1	2	132.00	ปริมาณน้ำในอ่างเก็บน้ำเพิ่มขึ้น
ภาคตะวันออก	2	2	6	10	10.07	ปริมาณน้ำในอ่างเก็บน้ำเพิ่มขึ้น
ภาคใต้	1	-	3	4	142.00	ปริมาณน้ำในอ่างเก็บน้ำเพิ่มขึ้น
<b>รวมทั้งประเทศ</b>	<b>7</b>	<b>7</b>	<b>24</b>	<b>38</b>	<b>905.07</b>	<b>ปริมาณน้ำในอ่างเก็บน้ำเพิ่มขึ้น</b>

สรุปสถานการณ์ปริมาณน้ำในอ่าง	
คงที่	7 อ่าง
ลดลง	7 อ่าง
เพิ่มขึ้น	24 อ่าง

ภาค	อ่างเก็บน้ำ	ความจุ (ล้าน ม.)	ปริมาณน้ำที่ใช้งานได้ (ล้าน ม.)	ใช้การได้จริง (ล้าน ม.)	ปริมาณน้ำรวม วันที่ 6 สิงหาคม 2562 (ล้าน ม.)	%	ปัจจุบัน วันที่ 6 สิงหาคม 2563				สัปดาห์ก่อน วันที่ 31 กรกฎาคม 2563				ปริมาณน้ำ + เพิ่มขึ้น - ลดลง (ล้าน ม.)	สถานการณ์ในอ่าง
							ปริมาณน้ำรวม	ปริมาณน้ำที่ใช้การได้จริง	ปริมาณน้ำรวม	ปริมาณน้ำที่ใช้การได้จริง	ปริมาณน้ำรวม	ปริมาณน้ำที่ใช้การได้จริง	ปริมาณน้ำรวม	ปริมาณน้ำที่ใช้การได้จริง		
<b>ภาคเหนือ (7)</b>																
1	กุ่มพืด (2) ดาก	13,462	3,800	9,662	4,286	32%	3,983	30%	183	2%	3,918	29%	118	1%	65.00	เพิ่มขึ้น
2	สิริกิติ์ (2) อุดรศักดิ์	9,510	2,850	6,660	3,331	35%	3,580	38%	730	11%	3,225	34%	375	6%	355.00	เพิ่มขึ้น
3	แม่จัน เชียงใหม่	265	12	253	84	32%	84	32%	72	28%	57	22%	45	18%	27.00	เพิ่มขึ้น
4	แม่งอง เชียงใหม่	263	14	249	49	18%	92	35%	78	31%	68	26%	54	22%	24.00	เพิ่มขึ้น
5	กัลมา ลำปาง	106	3	103	47	44%	44	42%	41	40%	28	26%	25	24%	16.00	เพิ่มขึ้น
6	กัลมา ลำปาง	170	6	164	43	25%	66	39%	60	37%	31	18%	25	15%	35.00	เพิ่มขึ้น
7	แควน้อย พะเยา	939	43	896	113	12%	146	14%	103	11%	135	14%	92	10%	11.00	เพิ่มขึ้น
	แม่จัน	110	16	94	32	29%	24	22%	8	9%	24	22%	8	9%	-	คงที่
<b>รวมภาคเหนือ 34.85%</b>		<b>24,825</b>	<b>6,744</b>	<b>18,081</b>	<b>7,984</b>	<b>32%</b>	<b>8,018</b>	<b>32%</b>	<b>1,274</b>	<b>7%</b>	<b>7,485</b>	<b>30%</b>	<b>734</b>	<b>4%</b>	<b>540.00</b>	<b>เพิ่มขึ้น</b>
<b>ภาคตะวันออกเฉียงเหนือ (12)</b>																
8	ห้วยหลวง อุดรธานี	136	7	129	28	21%	28	21%	21	16%	24	18%	17	13%	4.00	เพิ่มขึ้น
9	น้ำจืด สกลนคร	520	45	475	211	41%	200	38%	155	33%	193	37%	148	31%	7.00	เพิ่มขึ้น
10	น้ำพอง (2) สกลนคร	165	8	157	34	21%	32	19%	24	15%	31	19%	23	15%	1.00	เพิ่มขึ้น
11	จุฬารัตน์ (2) ขัยภูมิ	164	37	127	42	26%	56	34%	19	15%	53	32%	16	13%	3.00	เพิ่มขึ้น
12	อุบลรัตน์ (2) ขอนแก่น	2,431	581	1,850	544	22%	340	14%	-	0%	309	13%	-	0%	-	คงที่
13	ลำปาว กาฬสินธุ์	1,980	100	1,880	434	22%	568	29%	468	25%	563	28%	463	25%	5.00	เพิ่มขึ้น
14	ลำตะคอง นครราชสีมา	314	22	292	139	44%	95	30%	73	25%	95	30%	73	25%	-	คงที่
15	ลำพระเพลิง นครราชสีมา	155	1	154	22	14%	42	27%	41	27%	42	27%	41	27%	-	คงที่
16	มูลน นครราชสีมา	141	7	134	35	25%	24	17%	17	13%	25	18%	18	13%	-1.00	ลดลง
17	ลำพระนครราชสีมา	275	7	268	68	25%	39	14%	32	12%	38	14%	31	12%	1.00	เพิ่มขึ้น
18	ลำน้ำมูล บุรีรัมย์	121	3	118	22	18%	19	16%	16	14%	20	17%	17	14%	-1.00	ลดลง
19	สิรินธร (2) อุบลราชธานี	1,966	831	1,135	1,049	53%	1,100	56%	269	24%	1,076	55%	245	22%	24.00	เพิ่มขึ้น
<b>รวมภาคตะวันออกเฉียงเหนือ 11.80%</b>		<b>8,369</b>	<b>1,649</b>	<b>6,720</b>	<b>2,628</b>	<b>31%</b>	<b>2,543</b>	<b>30%</b>	<b>1,135</b>	<b>17%</b>	<b>2,469</b>	<b>30%</b>	<b>1,092</b>	<b>16%</b>	<b>43.00</b>	<b>เพิ่มขึ้น</b>
<b>ภาคกลาง (3)</b>																
20	ป่าสักชลสิทธิ์ ลพบุรี	960	3	957	30	3%	86	9%	83	9%	90	9%	87	9%	-4.00	ลดลง
21	ห้วยเสลา อุทัยธานี	160	17	143	37	23%	31	26%	14	10%	31	19%	14	10%	-	คงที่
22	กระเสียว สุพรรณบุรี	299	99	200	68	23%	57	19%	-	0%	57	19%	-	0%	-	คงที่
<b>รวมภาคกลาง 1.92%</b>		<b>1,419</b>	<b>119</b>	<b>1,300</b>	<b>135</b>	<b>10%</b>	<b>174</b>	<b>12%</b>	<b>97</b>	<b>7%</b>	<b>178</b>	<b>13%</b>	<b>59</b>	<b>5%</b>	<b>38.00</b>	<b>เพิ่มขึ้น</b>
<b>ภาคตะวันออก (2)</b>																
23	ศรีนครินทร์ (2) กาญจนบุรี	17,745	10,265	7,480	13,546	76%	11,856	67%	1,591	21%	11,862	67%	1,597	21%	-6.00	ลดลง
24	วีรชาสงคราม (2) กาญจนบุรี	8,860	3,012	5,848	4,747	54%	3,727	42%	715	12%	3,589	41%	577	10%	138.00	เพิ่มขึ้น
<b>รวมภาคตะวันออก 37.51%</b>		<b>26,605</b>	<b>13,277</b>	<b>13,328</b>	<b>18,293</b>	<b>69%</b>	<b>15,583</b>	<b>59%</b>	<b>2,306</b>	<b>17%</b>	<b>15,451</b>	<b>58%</b>	<b>2,174</b>	<b>16%</b>	<b>132.00</b>	<b>เพิ่มขึ้น</b>
<b>ภาคใต้ (6+4)</b>																
25	ขุนด่านฯ นครนายก	224	5.00	219	38	17%	56	25%	51	23%	55	25%	50	23%	1.00	เพิ่มขึ้น
26	คลองสีมิต ฉะเชิงเทรา	420	30.00	390	50	12%	49	12%	19	5%	49	12%	19	5%	-	คงที่
27	บางพระ (3) ชลบุรี	117	12.00	105	41	35%	18	15%	6	6%	18	15%	6	6%	-	คงที่
28	หนองปลาไหล (3) ระยอง	164	13.75	150	91	56%	117	71%	103	69%	113	69%	99	66%	4.00	เพิ่มขึ้น
29	ประแสร์ (3) ระยอง	295	20.00	275	120	41%	60	20%	40	15%	59	20%	39	14%	1.00	เพิ่มขึ้น
30	มาบตาพุด (3) ระยอง	17	0.72	16	8	48%	4	26%	4	22%	4.2	25%	4	22%	3.45	เพิ่มขึ้น
31	หนองค้อ (3) ระยอง	21	1.00	20	6	28%	11	51%	10	49%	11	52%	10.05	49%	-0.03	ลดลง
32	คลองทราย (3) ระยอง	79	3.00	76	25	31%	42	54%	39	52%	41	52%	37.93	50%	1.56	เพิ่มขึ้น
33	คลองใหญ่ (3) ระยอง	45	3.00	42	18	40%	33	72%	30	70%	34	75%	31.14	73%	-1.54	ลดลง
34	นวลจันทร์ (3) ปทุมธานี	295	19.00	276	70	24%	87	29%	68	25%	83	28%	64.00	23%	4.00	เพิ่มขึ้น
<b>รวมภาคใต้ 2.37%</b>		<b>1,678</b>	<b>107</b>	<b>1,570</b>	<b>466</b>	<b>28%</b>	<b>476</b>	<b>28%</b>	<b>370</b>	<b>24%</b>	<b>466</b>	<b>28%</b>	<b>360</b>	<b>23%</b>	<b>10.07</b>	<b>เพิ่มขึ้น</b>
<b>ภาคใต้ (4)</b>																
35	แก่งกระจาน เพชรบุรี	710	65	645	393	55%	216	30%	151	23%	193	27%	128	20%	23.00	เพิ่มขึ้น
36	ปราณบุรี ประจวบคีรีขันธ์	391	18	373	196	50%	120	31%	102	27%	109	28%	91	24%	11.00	เพิ่มขึ้น
37	ห้วยกระเจา (2) สาขาสุราษฎร์ธานี	5,639	1,352	4,287	3,420	61%	2,831	50%	1,479	34%	2,721	48%	1,369	32%	110.00	เพิ่มขึ้น
38	บางลาง (2) ยะลา	1,454	276	1,178	805	55%	1,056	73%	780	66%	1,058	73%	782	66%	-2.00	ลดลง
<b>รวมภาคใต้ 11.55%</b>		<b>8,194</b>	<b>1,711</b>	<b>6,483</b>	<b>4,813</b>	<b>59%</b>	<b>4,224</b>	<b>52%</b>	<b>2,512</b>	<b>39%</b>	<b>4,082</b>	<b>50%</b>	<b>2,370</b>	<b>37%</b>	<b>142.00</b>	<b>เพิ่มขึ้น</b>
<b>รวมทั้งประเทศ 100%(38)</b>		<b>71,090</b>	<b>23,607</b>	<b>47,482</b>	<b>34,319</b>	<b>48%</b>	<b>31,019</b>	<b>44%</b>	<b>7,694</b>	<b>16%</b>	<b>30,132</b>	<b>42%</b>	<b>6,789</b>	<b>14%</b>	<b>905.07</b>	<b>เพิ่มขึ้น</b>

ที่มาข้อมูล : ตารางสรุปสภาพน้ำในอ่างเก็บน้ำขนาดใหญ่ทั่วประเทศ และตารางสรุปสภาพน้ำในอ่างเก็บน้ำภาคตะวันออก กรมชลประทาน

หมายเหตุ :

- อ่างเก็บน้ำขนาดใหญ่ หมายถึง อ่างเก็บน้ำที่มีความจุตั้งแต่ 100 ล้าน ลบ.ม. ขึ้นไป
- เป็นอ่างเก็บน้ำอยู่ในความรับผิดชอบของการไฟฟ้าฝ่ายผลิตแห่งประเทศไทย(10) นอกเหนืออยู่ในความรับผิดชอบของกรมชลประทาน (28)
- เป็นอ่างเก็บน้ำขนาดกลางที่มีความสำคัญต่อการผลิตพลังงานและการประปา ของผู้มาขายมีทะเลและตะวันออก
- ที่มา : กรมชลประทาน และการไฟฟ้าฝ่ายผลิตแห่งประเทศไทย
- จังหวัดที่มีอ่างเก็บน้ำขนาดใหญ่จำนวน 26 จังหวัด ไม่มี 5 จังหวัด

รทท. หมายถึง ระดับเก็บกักของอ่าง



ศูนย์ป้องกันวิกฤติน้ำ กรมทรัพยากรน้ำ

**ลำดับของเขื่อนตามความจุ**

- ศรีนครินทร์ 2.กุ่มพืด 3.สิริกิติ์ 4.วีรชาสงคราม 5.รัชชประภา
- 6.อุบลรัตน์ 7.สิรินธร 8.บางลาง 9.ลำปาว 10.ป่าสัก

**ลำดับของเขื่อนตามปริมาณน้ำใช้การได้**

- 1.กุ่มพืด 2.ศรีนครินทร์ 3.สิริกิติ์ 4.วีรชาสงคราม 5.รัชชประภา
- 6.ลำปาว 7.อุบลรัตน์ 8.บางลาง 9.สิรินธร 10.ป่าสัก



## เดือน ๒๒ จังหวัด ทั่วไทยฝนตกหนัก ระวังน้ำป่าท่วมฉับพลัน

ประเทศไทยร่องมรสุมพาดผ่านภาคเหนือตอนบน เข้าสู่หย่อมความกดอากาศต่ำบริเวณประเทศเวียดนามตอนบน ประกอบกับมรสุมตะวันตกเฉียงใต้ที่พัดปกคลุมทะเลอันดามัน ประเทศไทย และอ่าวไทยมีกำลังปานกลาง ทำให้ประเทศไทยมีฝนตกต่อเนื่องและมีฝนตกหนักบางพื้นที่บริเวณภาคเหนือ ภาคตะวันออกเฉียงเหนือ ภาคตะวันออก และภาคใต้ฝั่งตะวันตก ขอให้ประชาชนบริเวณดังกล่าวระวังอันตรายจากฝนตกหนัก และฝนที่ตกสะสม ซึ่งอาจทำให้เกิดน้ำท่วมฉับพลัน และน้ำป่าไหลหลากได้

สำหรับคลื่นลมบริเวณทะเลอันดามันมีกำลังปานกลาง โดยบริเวณทะเลอันดามันมีคลื่นสูงประมาณ ๒ เมตร บริเวณที่มีฝนฟ้าคะนองคลื่นสูงมากกว่า ๒ เมตร ขอให้ชาวเรือเดินเรือด้วยความระมัดระวังและหลีกเลี่ยงบริเวณที่มีฝนฟ้าคะนอง

### พยากรณ์อากาศสำหรับประเทศไทยตั้งแต่เวลา ๐๖.๐๐ น. วันนี้ ถึง ๐๖.๐๐ น. วันพรุ่งนี้.

**ภาคเหนือ** มีฝนฟ้าคะนอง ร้อยละ ๖๐ ของพื้นที่ และมีฝนตกหนักบางแห่ง บริเวณจังหวัดแม่ฮ่องสอน เชียงใหม่ เชียงราย พะเยา แพร่ น่าน ตาก และกำแพงเพชร อุณหภูมิต่ำสุด ๒๔-๒๕ องศาเซลเซียส อุณหภูมิสูงสุด ๓๑-๓๔ องศาเซลเซียส ลมตะวันตกเฉียงใต้ ความเร็ว ๑๐-๒๕ กม./ชม.

**ภาคตะวันออกเฉียงเหนือ** มีฝนฟ้าคะนอง ร้อยละ ๖๐ ของพื้นที่ และมีฝนตกหนักบางแห่ง บริเวณจังหวัดเลย อุตรดิตถ์ หนองบัวลำภู หนองคาย บึงกาฬ สกลนคร และนครพนม อุณหภูมิต่ำสุด ๒๔-๒๕ องศาเซลเซียส อุณหภูมิสูงสุด ๓๑-๓๔ องศาเซลเซียส ลมตะวันตกเฉียงใต้ ความเร็ว ๑๐-๒๐ กม./ชม.

**ภาคกลาง** มีฝนฟ้าคะนอง ร้อยละ ๖๐ ของพื้นที่ ส่วนมากบริเวณจังหวัดนครสวรรค์ อุทัยธานี สุพรรณบุรี ชัยนาท กาญจนบุรี และราชบุรี อุณหภูมิต่ำสุด ๒๓-๒๕ องศาเซลเซียส อุณหภูมิสูงสุด ๓๑-๓๔ องศาเซลเซียส ลมตะวันตกเฉียงใต้ ความเร็ว ๑๐-๒๕ กม./ชม.

**ภาคตะวันออก** มีฝนฟ้าคะนอง ร้อยละ ๖๐ ของพื้นที่ และมีฝนตกหนักบางแห่ง บริเวณจังหวัดชลบุรี ระยอง จันทบุรี และตราด อุณหภูมิต่ำสุด ๒๔-๒๗ องศาเซลเซียส อุณหภูมิสูงสุด ๒๙-๓๓ องศาเซลเซียส ลมตะวันตกเฉียงใต้ ความเร็ว ๑๕-๓๕ กม./ชม. ทะเลมีคลื่นสูง ๑-๒ เมตร บริเวณที่มีฝนฟ้าคะนองคลื่นสูงประมาณ ๒ เมตร

**ภาคใต้ (ฝั่งตะวันออก)** มีฝนฟ้าคะนอง ร้อยละ ๔๐ ของพื้นที่ ส่วนมากบริเวณจังหวัดเพชรบุรี ประจวบคีรีขันธ์ ชุมพร สุราษฎร์ธานี และนครศรีธรรมราช อุณหภูมิต่ำสุด ๒๔-๒๖ องศาเซลเซียส อุณหภูมิสูงสุด ๓๑-๓๔ องศาเซลเซียส ตั้งแต่จังหวัดนครศรีธรรมราชขึ้นมา ลมตะวันตกเฉียงใต้ ความเร็ว ๑๕-๓๕ กม./ชม. ทะเลมีคลื่นสูง ๑-๒ เมตร ห่างฝั่งคลื่นสูงประมาณ ๒ เมตร ตั้งแต่จังหวัดสงขลาลงไป ลมตะวันตกเฉียงใต้ ความเร็ว ๑๕-๓๐ กม./ชม. ทะเลมีคลื่นสูงประมาณ ๑ เมตร ห่างฝั่งคลื่นสูง ๑-๒ เมตร

**ภาคใต้ (ฝั่งตะวันตก)** มีฝนฟ้าคะนอง ร้อยละ ๖๐ ของพื้นที่ และมีฝนตกหนักบางแห่ง บริเวณจังหวัดระนอง และพังงา อุณหภูมิต่ำสุด ๒๔-๒๕ องศาเซลเซียส อุณหภูมิสูงสุด ๓๑-๓๔ องศาเซลเซียส ตั้งแต่จังหวัดภูเก็ตขึ้นมา ลมตะวันตกเฉียงใต้ ความเร็ว ๒๐-๓๕ กม./ชม. ทะเลมีคลื่นสูงประมาณ ๒ เมตร บริเวณที่มีฝนฟ้าคะนองคลื่นสูงมากกว่า ๒ เมตร ตั้งแต่จังหวัดกระบี่ลงไป ลมตะวันตกเฉียงใต้ ความเร็ว ๑๕-๓๕ กม./ชม. ทะเลมีคลื่นสูง ๑-๒ เมตร บริเวณที่มีฝนฟ้าคะนองคลื่นสูงประมาณ ๒ เมตร

**กรุงเทพมหานครและปริมณฑล** มีฝนฟ้าคะนอง ร้อยละ ๔๐ ของพื้นที่ อุณหภูมิต่ำสุด ๒๕-๒๖ องศาเซลเซียส อุณหภูมิสูงสุด ๓๒-๓๔ องศาเซลเซียส ลมตะวันตกเฉียงใต้ ความเร็ว ๑๐-๒๕ กม./ชม

### ชาวบ้านกว่า ๒๐ หมู่บ้าน ฮือช่วยร้อยฝายน้ำล้นเปิดทางน้ำเข้านาบรรเทาความเดือดร้อน

วันที่ ๕ ส.ค.๖๓ ที่บริเวณฝายชะลอน้ำ (คลองจอก) ด้านหลังที่ทำการเทศบาลตำบลบ้านค่ายหมื่นแผ้ว อำเภอเมืองจังหวัดชัยภูมิ ชาวบ้านกว่า ๓๐๐ คน จาก ๒๐ หมู่บ้าน ตำบลหนองไผ่ ตำบลโนนสำราญอำเภอเมืองชัยภูมิ ได้ช่วยกันรื้อฝายชะลอน้ำ ที่ทางเทศบาลบ้านค่ายหมื่นแผ้วสร้างไว้กั้นลำห้วยที่รับน้ำมาจากแม่น้ำชี ไหลเข้าสู่คลองสาขาไปตามพื้นที่หมู่บ้านต่าง ๆ ในระดับสูงเพื่อเก็บน้ำไว้ใช้ช่วงหน้าแล้งในพื้นที่เขตเทศบาลบ้านค่ายหมื่นแผ้ว ทำให้ในปัจจุบันน้ำในคลองสาขาไม่เพียงพอที่ไหลผ่านเข้าสู่พื้นที่การเกษตรคนทำน้ำได้ ทั้งในพื้นที่ตำบลบ้านค่ายที่อยู่ใต้ฝายลงไป หนักที่สุดพื้นที่ทำนาปลูกข้าวในพื้นที่ตำบลหนองไผ่ และตำบลโนนสำราญ พื้นที่รวมกว่า ๒๐,๐๐๐ ไร่ ที่ต้นข้าวปักดิ่งไปเมื่อ ๒ เดือนที่ผ่านมา



กำลังตั้งท้องกำลังแห้งเหี่ยวไบออกสีเหลืองไม่ยอมตั้งท้องหากขาดน้ำหล่อเลี้ยงไม่เกิน ๒ สัปดาห์จะแห้งเหี่ยวตายหรือหยุดการเจริญเติบโต ทั้งชาวบ้าน ผู้นำหมู่บ้านในพื้นที่ตำบลหนองไผ่ และตำบลโนนสำราญได้มีการทำหนังสือขอให้เทศบาลบ้านค่ายหมื่นแผ้ว ได้ประชุมและอนุญาตให้ชาวบ้านช่วยเปิดทางน้ำจากฝายชะลอน้ำ๒ช่องให้เพื่อบรรเทาความเดือดร้อนในขณะนี้

ซึ่งเทศบาลบ้านค่ายหมื่นแผ้วได้มีการประชุมและเสนอเรื่องนี้แก่กรรมการผู้บังคับบัญชา จึงให้เปิดทางน้ำได้ ๒ ช่อง แต่ทางชาวบ้านเกรงว่าน้ำจะไหลเข้าสู่พื้นที่ปลูกข้าวไม่ทันข้าวที่กำลังรอน้ำหล่อเลี้ยงอยู่ ชาวบ้านกว่า ๓๐๐คนที่รอน้ำหล่อเลี้ยงต้นข้าวจึงมาช่วยกันรื้อกระสอบบรรจุทรายออกจากฝายชะลอน้ำทำให้น้ำได้ไหลเข้าสู่พื้นที่ปลูกข้าวโดยเร็ว

### ชลประทานจังหวัดจันทบุรี เร่งพร่องน้ำลงสู่ทะเล หลังในพื้นที่มีฝนตกอย่างต่อเนื่อง

วันที่ ๕ สิงหาคม ๒๕๖๓ ผู้สื่อข่าวได้ลงพื้นที่ไปที่ชาวบ้านพักอาศัยริมแม่น้ำจันทบุรี พบว่าชาวบ้านไม่หวั่นแม้ในพื้นที่จะมีฝนตกลงมาทุกวัน และอุ่นใจหลังมีคลองกักตุนน้ำที่ช่วยผันน้ำจากแม่น้ำจันทบุรีลงปากคลองท่าฉลอบ เมื่อมีปริมาณน้ำจำนวนมากไหลลงสู่แม่น้ำจันทบุรี หลังในพื้นที่มีประกาศเตือนพายุฝน แต่โชคดีที่น้ำในแม่น้ำจันทบุรีต่ำกว่าปกติ ทำให้ชาวบ้านไม่รู้สึกกังวลเพราะยังมีเขื่อนพลวง และเขื่อนคีรีธารยังรองรับปริมาณน้ำฝนได้อีกมาก ด้าน ปภ.จันทบุรี ได้มีการนำธงสีเขียว ที่แสดงถึงความปลอดภัยมาติดไว้บนสะพานวัดจันทนาราม และสะพานตรีรัตน์ เพื่อแสดงให้เห็นว่าสถานการณ์น้ำในพื้นที่ยังปลอดภัย เพื่อคลายความกังวลของประชาชนในพื้นที่

ส่วนชลประทานจังหวัดจันทบุรี ได้เปิดประตูระบายน้ำปลายคลองกักตุนน้ำ เพื่อเร่งพร่องน้ำให้ไหลลงสู่ทะเล และเพื่อรองรับปริมาณน้ำฝนที่จะตกหนักลงมาอีก บริเวณสถานีสูบน้ำและประตูระบายน้ำปลายคลองกักตุนน้ำ ตำบลเกาะขวาง อำเภอเมือง จังหวัดจันทบุรี จำนวน ๒ บาน เพื่อเร่งระบายน้ำฝนที่ไหลมาจากเทือกเขาสะพาน ลงมาตามคลองในชุมชนเพื่อระบายน้ำในลำคลองให้ไหลลงสู่ทะเล หลังในพื้นที่บนเขามีฝนตกลงมาตลอดทั้งคืน โดยกรมอุตุนิยมวิทยาจังหวัดจันทบุรี ได้รายงานการตรวจพบกลุ่มเมฆฝนก่อตัวด้านชายฝั่งภาคตะวันออก กำลังเคลื่อนตัวเข้าตกบริเวณชายฝั่งของจังหวัดจันทบุรี และหลายพื้นที่ของ จังหวัดตราดในช่วงสาย ทำให้จังหวัดจันทบุรีท้องฟ้ามีเมฆเต็ม ในช่วงสายถึงก่อนเที่ยงจะมีฝนตกกระจายตามบริเวณชายฝั่งแทบอำเภอท่าใหม่ อำเภอเมืองจันทบุรี อำเภอแหลมสิงห์ อำเภอมะขาม และอำเภอขลุง ทั้งนี้เพื่อเป็นเตรียมการรับมือปริมาณน้ำฝนชลประทานจึงได้เปิดประตูระบายน้ำคลองกักตุนน้ำทุกวัน

### อ่างเก็บน้ำหนองตะไไ้แห้งขอดไม่มีน้ำผลิตประปา

ปริมาณน้ำภายในอ่างเก็บน้ำหนองตะไไ้ บ้านหนองตะไไ้ หมู่ที่ ๘ ตำบลเมืองพลับพลา อำเภอห้วยแถลง จังหวัดนครราชสีมา เหลือปริมาณน้ำเพียง ๑% เท่านั้นของความจุกักเก็บ ๑,๖๐๐,๐๐๐ ลูกบาศก์เมตร พื้นที่ทางการเกษตร ๔๕๐ ไร่ และชาวบ้าน ๑๕๐ หลังคาเรือน ได้รับผลกระทบอย่างหนัก เนื่องจากอ่างเก็บน้ำหนองตะไไ้ เป็นแหล่งกักเก็บน้ำสำคัญของพื้นที่ ที่ใช้ผลิตประปาหล่อเลี้ยงแจกจ่ายให้ชาวบ้านได้ใช้อุปโภค-บริโภค แต่สถานการณ์ภัยแล้งต่อเนื่องฝนทิ้งช่วง และปริมาณฝนตกน้อยในช่วงหน้าฝน ทำให้อ่างเก็บน้ำเกือบแห้งขอด ทางเจ้าหน้าที่จัดสรรน้ำไม่สามารถเปิดประตูระบายน้ำให้กับเกษตรกรทำนาปลูกข้าวในพื้นที่ท้ายอ่างเก็บน้ำได้ เพราะปริมาณน้ำเหลือน้อยมาก และในบางจุด ยังพบว่า แหล่งขุดหนักจนสันดอนดินทรายโผล่ขึ้นมา

นางน้อย ภูบานชื่น อายุ ๗๖ ปี ชาวบ้านหนองตะไไ้ บอกว่า ในช่วง ๒ ปีที่ผ่านมา ในพื้นที่ที่มีปริมาณน้ำไหลเข้าอ่างเก็บน้ำน้อยมาก อีกทั้งในปี พบว่ามีฝนตกลงมาน้อย ส่งผลทำให้ปริมาณน้ำภายในอ่างเก็บน้ำแห้งลงอย่างรวดเร็วถึงแม้จะเป็นช่วงฤดูฝนแล้วก็ตาม ชาวบ้านในพื้นที่หวังวิตกว่า หากไม่มีฝนตกลงมาเพิ่มน้ำลงในอ่างฯ ชาวบ้านต้องขาดแคลนน้ำใช้อุปโภค-บริโภคอย่างแน่นอน เพราะแหล่งน้ำต้นทุนที่ใช้ผลิตน้ำประปาในพื้นที่แห้งขอดจนหมดแล้ว