



## รายงานการเฝ้าระวังติดตามสถานการณ์น้ำและความช่วยเหลือ ศูนย์ปฏิบัติการทรัพยากรธรรมชาติและสิ่งแวดล้อม (ด้านทรัพยากรน้ำ) กระทรวงทรัพยากรธรรมชาติและสิ่งแวดล้อม

ศูนย์ป้องกันวิกฤติน้ำ กรมทรัพยากรน้ำ

โทรศัพท์ ๐ ๒๒๗๑ ๖๐๐๐ ต่อ ๖๔๔๕ โทรสาร ๐ ๒๒๗๘ ๖๖๒๙ www.dwr.go.th ID Line: mekhalawoc Email: mekhala@dwr.mail.go.th

ศูนย์เทคโนโลยีสารสนเทศทรัพยากรน้ำบาดาล กรมทรัพยากรน้ำบาดาล

โทรศัพท์ ๐ ๒๖๖๖ ๗๐๙๐ โทรสาร ๐ ๒๖๖๖ ๗๑๐๐ www.dgr.go.th Email: itcenter@dgr.mail.go.th

สำนักงานนโยบายและแผนทรัพยากรธรรมชาติและสิ่งแวดล้อม

โทรศัพท์ ๐ ๒๖๖๕๖๕๐๐ www.onep.go.th Email: webmaster@onep.go.th

รายงานฉบับที่ ๒๙๖/๒๕๖๓

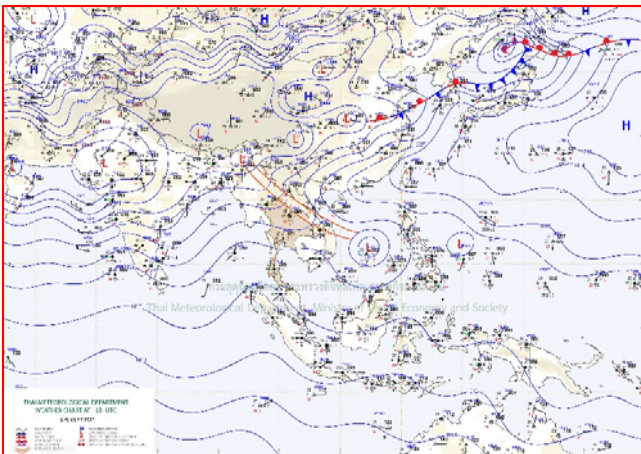
เวลา ๐๘.๐๐ น.

วันที่ ๗ สิงหาคม ๒๕๖๓

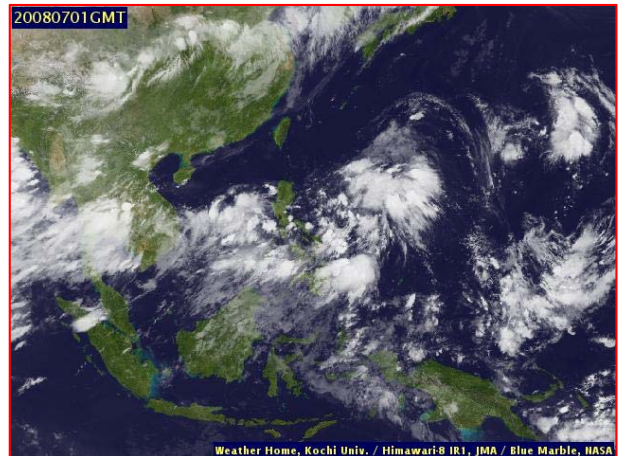
เรียนรมว.ทส. เลขาธิการ รมว.ทส. ที่ปรึกษา รมว.ทส. ปกท.ทส. รอง ปกท.ทส. อทน. อทบ. และหน่วยงานที่เกี่ยวข้อง

### ๑. สถานะอากาศ เวลา ๐๖.๐๐ น. (กรมอุตุนิยมวิทยา)

พยากรณ์อากาศ ๒๔ ชั่วโมงข้างหน้า ร่องมรสุมพาดผ่านภาคเหนือตอนบน และภาคตะวันออกเฉียงเหนือตอนบน เข้าสู่หย่อมความกดอากาศต่ำบริเวณทะเลจีนใต้ ประกอบกับมรสุมตะวันตกเฉียงใต้ที่พัดปกคลุมทะเลอันดามัน ประเทศไทย และอ่าวไทยเริ่มมีกำลังแรงขึ้น ทำให้ประเทศไทยยังคงมีฝนตกต่อเนื่องและมีฝนตกหนักบางพื้นที่ภาคเหนือ ภาคตะวันออกเฉียงเหนือ และภาคตะวันออก ขอให้ประชาชนบริเวณดังกล่าวระวังอันตรายจากฝนตกหนัก และฝนที่ตกสะสมไว้ด้วย

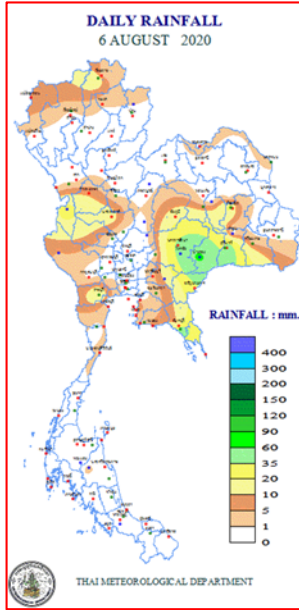


แผนที่อากาศ วันที่ ๗ ส.ค. ๒๕๖๓ เวลา ๐๑.๐๐ น.



ภาพถ่ายดาวเทียม วันที่ ๗ ส.ค. ๒๕๖๓ เวลา ๐๘.๐๐ น.

## ๒. ปริมาณฝนสะสม ณ เวลา ๐๗.๐๐น.(เมื่อวาน) - ๐๗.๐๐ น.(วันนี้) (กรมอุตุนิยมวิทยา)



จุดตรวจวัด	ปริมาณฝน (มม.)
จ.บุรีรัมย์ (นางรอง)	๖๕.๔
จ.สุรินทร์	๕๑.๑
จ.นครราชสีมา (โชคชัย)	๔๒.๑
จ.สระแก้ว (อรัญประเทศ)	๓๑.๙
จ.ร้อยเอ็ด (สภข.)	๒๖.๐
จ.ตาก (อุ้มผาง)	๒๕.๒
จ.เชียงราย (สภข.)	๑๖.๙

## ๓. ปริมาณฝนสะสมของพื้นที่ลาดเชิงเขา ๑๒ ชม. ที่ผ่านมา (กรมทรัพยากรน้ำ)

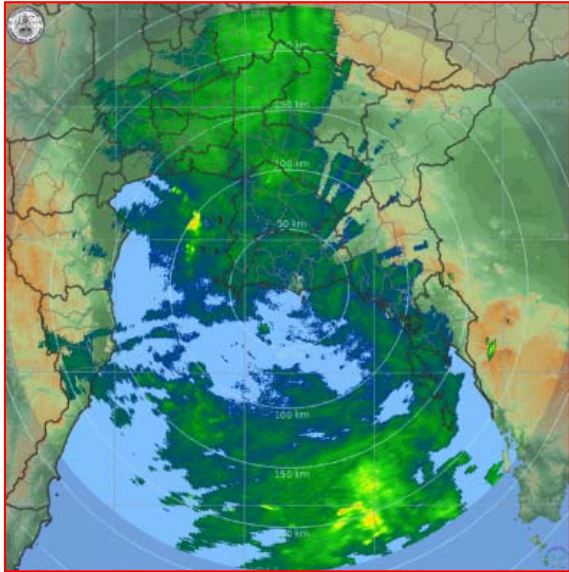
จุดตรวจวัด	ระดับการเตือน	ปริมาณฝน (มม./๑๒ ชม.)
บ้านปางสำน ต.ยอด อ.สองแคว จ.น่าน	-	๑๖๙.๐
บ้านสองพี่น้อง ต.ริมโขง อ.เชียงของ จ.เชียงราย	-	๑๒๙.๐
บ้านฮวก ต.ภูซาง อ.ภูซาง จ.พะเยา	-	๑๒๒.๕
บ้านทุ่งทราย ต.เวียง อ.เชียงของ จ.เชียงราย	-	๙๑.๕
บ้านน้ำพัน ต.นาไร่หลวง อ.สองแคว จ.น่าน	-	๘๐.๕
บ้านหนองเลา ต.ภูซาง อ.ภูซาง จ.พะเยา	-	๗๗.๕
บ้านคะแนง ต.แม่ลาว อ.เชียงคำ จ.พะเยา	-	๗๒.๐
บ้านต้นผึ้ง ต.ร่มเย็น อ.เชียงคำ จ.พะเยา	-	๗๐.๕
บ้านพิทักษ์ไทย ต.ตับเต่า อ.เทิง จ.เชียงราย	-	๖๙.๕
บ้านกาญจนา ต.แม่ลาว อ.เชียงคำ จ.พะเยา	-	๖๔.๕
บ้านนาหนูน ต.ภูซาง อ.ภูซาง จ.พะเยา	-	๖๑.๐
บ้านน้ำลาว ต.แม่ลาว อ.เชียงคำ จ.พะเยา	-	๕๕.๐
บ้านวังไผ่ ต.นาไร่หลวง อ.สองแคว จ.น่าน	-	๔๙.๕

## ๔. ค่าความชื้นในดิน (กรมทรัพยากรน้ำ/คณะกรรมการแม่น้ำโขง)

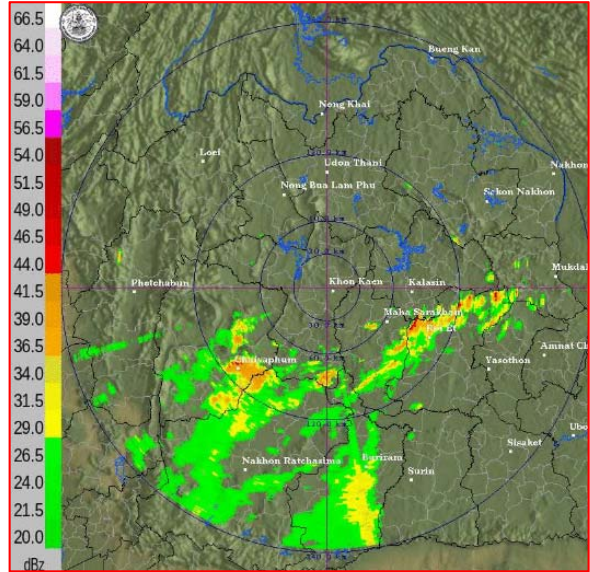
ภูมิภาค	ความชื้นในดิน [-] ๑ ส.ค. ๖๓	ความชื้นในดิน [-] ๖ ส.ค. ๖๓	แนวโน้ม
เหนือ	๒๐-๔๐	๔๐-๖๐	เพิ่มขึ้น
กลาง	๔๐-๖๐	๖๐-๘๐	เพิ่มขึ้น
ตะวันออกเฉียงเหนือ	๔๐-๖๐	๔๐-๖๐	ทรงตัว
ตะวันออก	๔๐-๖๐	๔๐-๖๐	ทรงตัว
ตะวันตก	๒๐-๔๐	๔๐-๖๐	เพิ่มขึ้น
ใต้	๖๐-๘๐	๖๐-๘๐	ทรงตัว

หมายเหตุ : ความชื้นในดิน ๐ หมายถึง ดินที่แห้งสนิท และ ๑๐๐ หมายถึง ดินที่อิ่มน้ำ

๕.เรดาร์ตรวจอากาศ ณ วันที่ ๗ สิงหาคม ๒๕๖๓ (กรมอุตุนิยมวิทยา)



สถานีระยอง เวลา ๐๙.๑๕ น.



สถานีขอนแก่น เวลา ๐๙.๑๕ น.

จากเรดาร์ตรวจอากาศจะพบว่ามีกุ่มเมฆฝนบริเวณภาคเหนือ ภาคกลาง ภาคตะวันออก และภาคตะวันออกเฉียงเหนือของประเทศไทย

๖. สถานการณ์น้ำในแหล่งเก็บกักน้ำ ณ วันที่ ๖ สิงหาคม ๒๕๖๓ (กรมชลประทาน กรมทรัพยากรน้ำ และสททช.)

๖.๑ สภาพน้ำในอ่างเก็บน้ำขนาดใหญ่ปริมาตรน้ำในอ่างฯ ๓๐,๙๒๙ ล้านลบ.ม.คิดเป็นร้อยละ ๔๔ (ปริมาตรน้ำใช้การได้ ๗,๖๒๗ ล้าน ลบ.ม. คิดเป็นร้อยละ ๑๖) ปริมาตรน้ำในอ่างฯ เทียบกับปี ๒๕๖๒ (๓๔,๒๖๓ ล้าน ลบ.ม. คิดเป็นร้อยละ ๔๘) น้อยกว่าปี ๒๕๖๒ จำนวน ๓,๓๓๔ ล้าน ลบ.ม. ปริมาณน้ำไหลลงอ่างฯ จำนวน ๒๘๑.๓๙ ล้าน ลบ.ม. ปริมาณน้ำระบาย จำนวน ๔๔.๐๒ ล้าน ลบ.ม. สามารถรับน้ำได้อีก ๓๙,๙๙๘ ล้าน ลบ.ม.

อ่างเก็บน้ำ	ปริมาตรน้ำในอ่าง		ปริมาตรน้ำใช้การได้		ปริมาตรน้ำไหลลงอ่าง		ปริมาตรน้ำระบาย		ปริมาตรน้ำรับได้อีก (ล้าน ม. <sup>๓</sup> ) (ความจุที่ รนส.- ปริมาตรน้ำปัจจุบัน)
	ปริมาตร (ล้าน ม. <sup>๓</sup> )	% น้ำเก็บกัก	ปริมาตร (ล้าน ม. <sup>๓</sup> )	% น้ำใช้การ	วันนี้ (ล้าน ม. <sup>๓</sup> )	เมื่อวาน (ล้าน ม. <sup>๓</sup> )	วันนี้ (ล้าน ม. <sup>๓</sup> )	เมื่อวาน (ล้าน ม. <sup>๓</sup> )	
๑.ภูมิพล	๓,๙๘๓	๓๐	๑๘๓	๒	๓๖.๔๙	๑๘.๐๑	๔.๐๐	๔.๐๐	๙,๔๗๙
๒.สิริกิติ์	๓,๕๘๐	๓๘	๗๓๐	๑๑	๘๖.๖๐	๑๑๒.๖๕	๐.๐๐	๐.๐๐	๖,๙๒๘
๓.จุฬารัตน์	๕๖	๓๔	๑๙	๑๕	๐.๓๕	๐.๖๐	๐.๓๒	๐.๐๐	๑๒๕
๔.อุบลรัตน์	๓๔๐	๑๔	-๒๔๑	-๑๓	๓.๒๓	๑.๑๐	๐.๓๐	๐.๓๐	๔,๓๐๐
๕.ลำปาว	๕๖๘	๒๙	๔๖๘	๒๕	๓.๙๑	๓.๘๕	๓.๔๓	๓.๔๓	๑,๘๘๒
๖.สิรินธร	๑,๑๐๐	๕๖	๒๖๙	๒๔	๐.๐๐	๘.๖๗	๒.๐๗	๒.๐๓	๘๖๖
๗.ป่าสักชลสิทธิ์	๘๖	๙	๘๓	๙	๐.๐๐	๐.๑๕	๐.๔๓	๐.๔๓	๘๗๔
๘.ศรีนครินทร์	๑๑,๘๕๖	๖๗	๑,๕๙๑	๒๑	๒๖.๒๗	๒๓.๙๗	๘.๙๕	๑๐.๒๐	๖,๙๑๔
๙.วชิราลงกรณ์	๓,๗๒๗	๔๒	๗๑๕	๑๒	๖๔.๒๘	๖๖.๔๑	๙.๐๗	๑๑.๗๔	๗,๒๗๓
๑๐.ขุนด่านปราการชล	๕๖	๒๕	๕๒	๒๔	๑.๓๙	๐.๖๑	๐.๑๒	๐.๑๒	๑๖๙
๑๑.รัชชประภา	๒,๘๓๑	๕๐	๑,๔๘๐	๓๕	๑๐.๓๓	๓๔.๔๔	๒.๗๙	๐.๕๑	๓,๓๐๓
๑๒.บางบาล	๑,๐๕๖	๗๓	๗๘๐	๖๖	๓.๕๒	๔.๓๔	๗.๐๘	๖.๙๘	๕๓๔

๖.๒ อ่างเก็บน้ำขนาดกลาง ๓๕๐ แห่ง มีปริมาณน้ำ ๑,๗๙๙ ล้าน ลบ.ม. (๓๓%) ปริมาณน้ำใช้การ ๑,๔๖๑ ล้าน ลบ.ม. (๒๙%)

๖.๓ แหล่งน้ำธรรมชาติขนาดใหญ่ ๖ แห่ง มีปริมาณน้ำรวม ๑๕๕.๔๘ ล้าน ลบ.ม. (๓๐%)

๖.๔ แหล่งน้ำในพื้นที่นอกเขตชลประทาน ๑๐๒,๐๙๙ แห่ง มีปริมาณน้ำรวม ๒,๗๘๒ ล้าน ลบ.ม.

๖.๕ อ่างเก็บน้ำขนาดกลางนอกเขตชลประทาน ๖๕ แห่ง ภายใต้การดูแลของกรมทรัพยากรน้ำ ปริมาณน้ำปัจจุบัน+น้ำไหลเข้าอ่าง ๑๖๓.๓๔ ล้าน ลบ.ม.

### ๗. สถานการณ์น้ำในประเทศ ณ วันที่ ๔ - ๗ สิงหาคม ๒๕๖๓ (กรมชลประทาน)

สถานี	แม่น้ำ	อำเภอ	จังหวัด	ระดับตลิ่ง (ม.รทก.)	ระดับน้ำ (ม.รทก.)				แนวโน้ม	เปรียบเทียบระดับตลิ่ง
					อังคาร	พุธ	พฤหัสบดี	ศุกร์		
					๔ ส.ค.	๕ ส.ค.	๖ ส.ค.	๗ ส.ค.		
P.๑	ปิง	เมือง	เชียงใหม่	๓.๗๐	๒.๐๐	๒.๒๕	๒.๐๑	๑.๘๐	ลดลง	-๑.๙๐
W.๑C	วัง	เมือง	ลำปาง	๕.๒๐	-๐.๒๐	-๐.๓๕	-๐.๔๕	-๐.๔๗	ลดลง	-๕.๖๗
Y.๑๖	ยม	บางระกำ	พิษณุโลก	๗.๓๐	-๑.๐๘	-๑.๐๘	-๑.๐๘	-๑.๐๘	ทรงตัว	-๘.๓๘
N.๗A	น่าน	เมือง	พิจิตร	๙.๘๗	๑.๙๔	๒.๒๑	๔.๗๗	๔.๗๓	ลดลง	-๕.๑๔
C.๒	เจ้าพระยา	เมือง	นครสวรรค์	๒๖.๒๐	๑๖.๖๔	๑๖.๗๕	๑๗.๐๐	๑๗.๕๖	เพิ่มขึ้น	-๘.๖๔
C.๑๓	เจ้าพระยา	สรรพยา	ชัยนาท	๑๖.๓๔	๕.๓๘	๕.๓๘	๕.๓๘	๕.๓๘	ทรงตัว	-๑๐.๙๖
M.๖A	มูล	สตึก	บุรีรัมย์	๖.๐๐	-๐.๓๗	-๐.๓๙	-๐.๔๑	-๐.๔๑	ทรงตัว	-๖.๔๑
M.๗	มูล	เมือง	อุบลราชธานี	๗.๐๐	๒.๒๑	๒.๒๔	๒.๒๘	๒.๒๕	ลดลง	-๔.๗๕
M.๑๙๑	ลำตะคอง	เมือง	นครราชสีมา	๓.๐๐	๑.๐๘	๑.๐๐	๑.๐๑	๐.๙๒	ลดลง	-๒.๐๘
M.๖๙	ลำเซบก	ตระการพืชผล	อุบลราชธานี	๗.๓๐	๔.๕๓	๔.๕๗	๔.๖๐	๔.๖๙	เพิ่มขึ้น	-๒.๖๑
X.๖๔	คลองท่าแซะ	ท่าแซะ	ชุมพร	๑๗.๑๓	๑๐.๙๑	๑๑.๙๐	๑๑.๕๔	๙.๕๒	ลดลง	-๗.๖๑
X.๑๔๙	คลองกลาย	นบพิตำ	นครศรีธรรมราช	๓๓.๙๖	๒๘.๔๒	๒๘.๓๖	๒๘.๓๘	๒๘.๓๖	ลดลง	-๕.๖๐
X.๒๗๔	แม่น้ำโก-ลก	แว้ง	นราธิวาส	๒๔.๑๘	๑๘.๖๗	๑๘.๖๓	๑๘.๖๕	๑๘.๖๔	ลดลง	-๕.๕๔
X.๓๗A	แม่น้ำตาปี	พระแสง	สุราษฎร์ธานี	๑๑.๗๐	๘.๒๕	๘.๕๒	๘.๕๐	๘.๒๔	ลดลง	-๓.๔๖

\*\*\* ยังไม่ได้รับรายงาน

### ๘. สถานการณ์น้ำในพื้นที่ลุ่มน้ำโขง ณ วันที่ ๗ สิงหาคม ๒๕๖๓ (คณะกรรมการแม่น้ำโขง)

สถานี	ระดับอ้างอิง (ม.รทก.)	ระดับตลิ่ง (ม.)	ระดับน้ำ (ม.)					เปรียบเทียบระดับตลิ่ง (ม.)	ผลต่างของระดับน้ำ (ม.)		แนวโน้ม
			๓ ส.ค.	๔ ส.ค.	๕ ส.ค.	๖ ส.ค.	๗ ส.ค.		๓ วันย้อนหลัง	๕ วันย้อนหลัง	
อ.เชียงแสน จ.เชียงราย	๓๕๗.๑๑๐	๑๒.๘๐	๒.๗๘	๒.๔๕	๒.๖๘	๒.๗๖	๓.๑๕	-๙.๖๕	๐.๔๗	๐.๓๗	เพิ่มขึ้น
อ.เชียงคาน จ.เลย	๑๙๔.๑๑๘	๑๖.๐๐	๗.๑๐	๘.๘๐	๘.๘๒	๗.๗๘	๗.๖๒	-๘.๓๘	-๑.๒๐	๐.๕๒	ลดลง
อ.เมือง จ.หนองคาย	๑๕๓.๖๔๘	๑๒.๒๐	๓.๔๔	๔.๒๐	๕.๘๐	๖.๑๘	๕.๔๕	-๖.๗๕	-๐.๓๕	๒.๐๑	ลดลง
อ.เมือง จ.นครพนม	๑๓๒.๖๘๐	๑๒.๐๐	๓.๘๐	๕.๔๑	๖.๑๑	๖.๗๗	๗.๖๐	-๔.๔๐	๑.๔๙	๓.๘๐	เพิ่มขึ้น
อ.เมือง จ.มุกดาหาร	๑๒๔.๒๑๙	๑๒.๕๐	๓.๕๒	๔.๓๔	๕.๕๗	๖.๑๕	๖.๙๙	-๕.๕๑	๑.๔๒	๓.๔๗	เพิ่มขึ้น
อ.โขงเจียม จ.อุบลราชธานี	๘๙.๐๓๐	๑๔.๕๐	๔.๓๒	๔.๔๓	๔.๘๕	๕.๘๕	๖.๕๖	-๗.๙๔	๑.๗๑	๒.๒๔	เพิ่มขึ้น

\*\*\* ไม่มีสถานการณ์

### ๙. สถานการณ์เตือนภัย Early Warning ณ วันที่ ๗ สิงหาคม ๒๕๖๓ (กรมทรัพยากรน้ำ)

[เวลา ๑๕.๐๐ น.(เมื่อวาน) - ๐๘.๐๐ น. (วันนี้)]

การแจ้งเตือน	สถานี	การแจ้งเตือน
<b>เตือนสีแดง (อพยพ)</b>	บ้านสองพี่น้อง ต.ริมโขง อ.เชียงของ จ.เชียงราย	ปริมาณฝนสะสม ๑๒ ชั่วโมง ๑๔๗.๐ มิลลิเมตร
<b>เตือนสีเหลือง (เตือนภัย)</b>	บ้านสองแคว ต.นาไร่หลวง อ.สองแคว จ.น่าน	ระดับน้ำ ๓.๑๗ เมตร ระดับวิกฤต ๔.๐๐ เมตร
	บ้านคะแนง ต.แม่ลาว อ.เชียงคำ จ.พะเยา	ปริมาณฝนสะสม ๑๒ ชั่วโมง ๑๐๗.๕ มิลลิเมตร
	บ้านขุนน้ำพริก ต.นาไร่หลวง อ.สองแคว จ.น่าน	ปริมาณฝนสะสม ๑๒ ชั่วโมง ๑๐๙.๕ มิลลิเมตร
	บ้านผาหลัก ต.ยอด อ.สองแคว จ.น่าน	ปริมาณฝนสะสม ๑๒ ชั่วโมง ๑๐๒.๕ มิลลิเมตร
	บ้านวังไผ่ ต.นาไร่หลวง อ.สองแคว จ.น่าน	ปริมาณฝนสะสม ๑๒ ชั่วโมง ๑๐๑.๐ มิลลิเมตร
	บ้านน้ำลาว ต.แม่ลาว อ.เชียงคำ จ.พะเยา	ปริมาณฝนสะสม ๑๒ ชั่วโมง ๑๒๑.๐ มิลลิเมตร
	บ้านน้ำพัน ต.นาไร่หลวง อ.สองแคว จ.น่าน	ปริมาณฝนสะสม ๑๒ ชั่วโมง ๑๐๔.๐ มิลลิเมตร
	บ้านทุ่งทราย ต.เวียง อ.เชียงของ จ.เชียงราย	ปริมาณฝนสะสม ๑๒ ชั่วโมง ๑๐๑.๐ มิลลิเมตร
	บ้านต้นผึ้ง ต.ร่มเย็น อ.เชียงคำ จ.พะเยา	ปริมาณฝนสะสม ๑๒ ชั่วโมง ๙๘.๕ มิลลิเมตร
	บ้านฮวก ต.ภูซาง อ.ภูซาง จ.พะเยา	ปริมาณฝนสะสม ๑๒ ชั่วโมง ๑๐๑.๐ มิลลิเมตร
บ้านปางสำน ต.ยอด อ.สองแคว จ.น่าน	ปริมาณฝนสะสม ๑๒ ชั่วโมง ๙๘.๕ มิลลิเมตร	

เดือนสีเขียว (เผ่าระวัง)	บ้านหนองเลา ต.ภูซาง อ.ภูซาง จ.พะเยา	ปริมาณฝนสะสม ๑๒ ชั่วโมง ๘๕.๕ มิลลิเมตร
	บ้านห้วยทราย ต.แม่เจดีย์ อ.เวียงป่าเป้า จ.เชียงราย	ปริมาณฝนสะสม ๑๒ ชั่วโมง ๙๐.๐ มิลลิเมตร
	บ้านยอด ต.ยอด อ.สองแคว จ.น่าน	ปริมาณฝนสะสม ๑๒ ชั่วโมง ๘๕.๕ มิลลิเมตร

\*\*\* สำนักงานทรัพยากรน้ำภาคที่เกี่ยวข้องได้ดำเนินการแจ้งอาสาสมัครและเครือข่าย รวมถึงหน่วยงานที่เกี่ยวข้องในพื้นที่เสี่ยงภัยแล้ว

#### ๑๐. พื้นที่ติดตามและเผ่าระวังสถานการณ์ธรณีพิบัติภัย ณ วันที่ ๗ สิงหาคม ๒๕๖๓ (กรมทรัพยากรธรณี)

เนื่องจากในพื้นที่เสี่ยงดินถล่ม มีฝนตกต่อเนื่อง โดยเฉพาะบริเวณภาคเหนือ และภาคตะวันออกเฉียงเหนือ ศูนย์ปฏิบัติการธรณีพิบัติภัย จึงได้ทำการเผ่าระวังและติดตามสถานการณ์พิบัติภัยดินถล่มและน้ำป่าไหลหลากเป็นพิเศษ และจะทำการแจ้งอาสาสมัครเครือข่ายในพื้นที่เสี่ยงภัยต่อไป

#### ๑๑. เหตุการณ์วิกฤตน้ำปัจจุบัน ณ วันที่ ๗ สิงหาคม ๒๕๖๓ [เวลา ๑๕.๐๐ น.(เมื่อวาน) - ๐๘.๐๐ น. (วันนี้)]

- ไม่มีสถานการณ์

#### ๑๒. สถานการณ์ภาวะน้ำท่วม และสถานการณ์ฝนแล้ง/ฝนทิ้งช่วง ณ วันที่ ๗ สิงหาคม ๒๕๖๓ (ปก.)

##### สถานการณ์น้ำไหลหลาก วาตภัย ดินโคลนถล่ม และดินสไลด์

จากอิทธิพลพายุ "ซินลากู" (SINLAKU) ทำให้ประเทศไทยมีฝนตกหนักถึงหนักมากบางแห่ง ทำให้เกิดน้ำท่วมฉับพลัน น้ำป่าไหลหลาก และคลื่นลมแรง ในช่วงวันที่ ๑ ส.ค. ๖๓ - ปัจจุบัน ส่งผลให้เกิดสถานการณ์น้ำไหลหลาก วาตภัย ดินโคลนถล่ม และดินสไลด์ ดังนี้

น้ำไหลหลาก มีพื้นที่ได้รับผลกระทบ ๑๓ จังหวัด ๔๖ อำเภอ ๑๓๓ ตำบล ๖๐๙ หมู่บ้าน ประชาชนได้รับผลกระทบ ๒๒,๘๐๙ ครัวเรือน มีผู้เสียชีวิต ๓ ราย (จ.หนองบัวลำภู สาเหตุ น้ำพัดพา จ.พิษณุโลก สาเหตุ น้ำพัดพา จ.อุดรธานี สาเหตุ น้ำพัดพา ) ผู้บาดเจ็บ ๑ ราย (จ.พิษณุโลก) ปัจจุบันสถานการณ์คลี่คลายแล้วทุกจังหวัด ดังนี้

จังหวัด	วันเกิดเหตุ	จำนวน			รายชื่ออำเภอ	ความเสียหาย		
		อำเภอ	ตำบล	หมู่บ้าน/ ชุมชน		ครัวเรือน	เสียชีวิต	บาดเจ็บ
ภาคเหนือ รวม ๘ จังหวัด ๓๓ อำเภอ ๑๐๕ ตำบล ๔๙๔ หมู่บ้าน ประชาชนได้รับผลกระทบ ๒๑,๕๖๗ ครัวเรือน								
๑.น่าน	๒ ส.ค. ๖๓	๗	๑๙	๖๔	เมืองฯ ภูเพียง นาน้อย เวียงสา ปัว บ้านหลวง ท่าวังผา	๖๘๖	-	-
๒.อุดรดิตถ์	๒ ส.ค. ๖๓	๑	๑	๑	ปากท่า	๑๗๕	-	-
	๓ ส.ค. ๖๓	๑	๓	๘	น้ำปาด	๑๙๖	-	-
๓.ลำปาง	๒ ส.ค. ๖๓	๔	๑๖	๘๙	วังเหนือ แจ่ม เมืองปาน งาว	๒,๙๘๙	-	-
๔.พะเยา	๒ ส.ค. ๖๓	๔	๑๓	๕๐	ปง เชียงม่วน เมืองฯ ดอกคำใต้	๘๒๓	-	-
๕.เชียงราย	๒,๔ ส.ค. ๖๓	๓	๑๘	๑๕๘	เวียงป่าเป้า แม่สรวย แม่ลาว	๑๕,๙๑๐	-	-
๖.เชียงใหม่	๒ ส.ค. ๖๓	๙	๑๗	๓๖	ดอยสะเก็ด สันทราย ผาง ไชยปราการ พร้าว สะเมิง แม่อาว เชียงดาว แม่แตง	-	-	-
๗.แพร่	๒ ส.ค. ๖๓	๒	๔	๑๓	เมืองฯ สอง	๑๐	-	-
๘.พิษณุโลก	๒ ส.ค. ๖๓	๒	๑๔	๗๕	นครไทยชาติตระการ	๗๗๘	๑	๑
ภาคตะวันออกเฉียงเหนือ รวม ๕ จังหวัด ๑๓ อำเภอ ๒๘ ตำบล ๑๑๕ หมู่บ้าน ประชาชนได้รับผลกระทบ ๑,๒๔๒ ครัวเรือน								
๙.เลย	๒ ส.ค. ๖๓	๔	๙	๓๗	เมืองฯ เชียงคาน ปากชม นาด้าง	๗๙๕	-	-
๑๐.หนองบัวลำภู	๒ ส.ค. ๖๓	๒	๕	๑๕	นากลาง นาหวัง	๒๕๐	๑	-
๑๑.อุดรธานี	๒ ส.ค. ๖๓	๔	๑๑	๕๘	นาูง น้ำโสม บ้านผือ เพ็ญ	๑๙๔	๑	-
๑๒.นครพนม	๒ ส.ค. ๖๓	๑	๑	๒	บ้านแพง	๓	-	-
๑๓.กาฬสินธุ์	๒ ส.ค. ๖๓	๒	๒	๓	นาคู หนองกุงศรี	-	-	-

ดินสไลด์ มีพื้นที่ได้รับผลกระทบ ๓ จังหวัด ๔ อำเภอ ๖ ตำบล ๖ หมู่บ้าน ไม่มีผู้ได้รับบาดเจ็บและเสียชีวิต ดังนี้

จังหวัด	วันเกิดเหตุ	จำนวน			รายชื่ออำเภอ	ความเสียหาย		
		อำเภอ	ตำบล	หมู่บ้าน/ ชุมชน		ครัวเรือน	เสียชีวิต	บาดเจ็บ
ภาคเหนือ รวม ๓ จังหวัด ๔ อำเภอ ๖ ตำบล ๖ หมู่บ้าน								
๑.น่าน	๒ ส.ค. ๖๓	๑	๑	๑	เฉลิมพระเกียรติ	-	-	-
	๓ ส.ค. ๖๓		๑	๑		-	-	-
๒.แม่ฮ่องสอน	๓ ส.ค. ๖๓	๑	๑	๑	เมืองฯ	-	-	-
๓.เชียงใหม่	๓ ส.ค. ๖๓	๒	๓	๓	แม่แจ่ม เวียงแหง	-	-	-

#### ๑๓. การคาดหมายลักษณะอากาศ ๗ วันข้างหน้า (ระหว่างวันที่ ๖ - ๑๒ ส.ค. ๒๕๖๓)

ในช่วงวันที่ ๖ - ๗ ส.ค. ๖๓ ร่องมรสุมพาดผ่านประเทศเมียนมา ลาว และเวียดนามตอนบน ประกอบมรสุมตะวันตกเฉียงใต้ที่พัดปกคลุมทะเลอันดามัน และประเทศไทย มีกำลังปานกลาง ลักษณะเช่นนี้ทำให้บริเวณประเทศไทยยังคงมีฝนต่อเนื่องและมีฝนตกหนักบางแห่ง สำหรับคลื่นลมบริเวณทะเลอันดามันและอ่าวไทยมีกำลังปานกลาง โดยทะเลอันดามันมีคลื่นสูงประมาณ ๒ เมตร บริเวณอ่าวไทยมีคลื่นสูง ๑-๒ เมตร ส่วนในช่วงวันที่ ๘ - ๑๒ ส.ค. ๖๓ ร่องมรสุมพาดผ่านภาคเหนือ ภาคตะวันออกเฉียงเหนือตอนบน ประกอบมรสุมตะวันตกเฉียงใต้ที่พัดปกคลุมทะเลอันดามัน ประเทศไทย และอ่าวไทยจะมีกำลังแรงขึ้น ลักษณะเช่นนี้ทำให้บริเวณประเทศไทยมีฝนตกชุกหนาแน่นและมีฝนตกหนักบางแห่ง สำหรับคลื่นลมบริเวณทะเลอันดามันและอ่าวไทยจะมีกำลังแรง โดยทะเลอันดามันคลื่นสูง ๒-๓ เมตร บริเวณอ่าวไทยคลื่นสูงประมาณ ๒ เมตร และบริเวณที่มีฝนฟ้าคะนองคลื่นสูงมากกว่า ๓ เมตร

อนึ่ง หย่อมความกดอากาศต่ำบริเวณทะเลจีนใต้ตอนล่าง คาดว่าจะทวีกำลังแรงขึ้นในช่วงวันที่ ๗-๘ ส.ค. ๖๓ และเคลื่อนไปทางทะเลจีนใต้ตอนบน

#### ๑๔. ความช่วยเหลืออุทกภัยสะสมของกรมทรัพยากรน้ำ

ความช่วยเหลือในพื้นที่ประสบปัญหาอุทกภัย ตั้งแต่วันที่ ๑ - ๖ สิงหาคม ๒๕๖๓

หน่วยงาน	จังหวัด	ปริมาณการ สูบน้ำ (ลบ.ม.)	ปริมาณการ แจกจ่ายน้ำ สะอาด (ลิตร)	ประโยชน์ที่ได้รับ		
				อุปโภค-บริโภค		พื้นที่เกษตร (ไร่)
				ครัวเรือน	ประชากร	
ภาค ๓	เลย	-	-	๒,๗๖๘	-	-
ภาค ๗	ราชบุรี	๓๗๑,๕๒๐	-	-	๑,๕๙๗	๔,๓๘๐
ภาค ๘	นครศรีธรรมราช	๑๖๖,๘๖๐	-	-	-	-
ภาค ๑๐	ชุมพร	๘๐๐	-	-	๓๕	๑๒๐
	ภูเก็ต	๘,๐๐๐	-	-	๙๘๐	๔,๒๒๕
	สุราษฎร์ธานี	๓,๒๐๐	-	-	๑,๒๐๐	๕,๐๕๐
ภาค ๑๑	อุบลราชธานี	-	๙๖,๐๐๐	-	-	-
	๗ จังหวัด	๕๕๐,๓๘๐	๙๖,๐๐๐	๒,๗๖๘	๓,๘๑๒	๑๓,๗๗๕

**๑๕. ความช่วยเหลือภัยแล้งสะสมของกรมทรัพยากรน้ำบาดาล** ตั้งแต่วันที่ ๑ ตุลาคม ๒๕๖๒ – ๓๑ กรกฎาคม ๒๕๖๓

สำนักงาน ทรัพยากรน้ำ บาดาล	การแจกจ่ายน้ำ (ลิตร)			เจาะบ่อน้ำ บาดาล (บ่อ)	เป่าล้างบ่อ น้ำบาดาล (บ่อ)	ซ่อมแซม/ ติดตั้งเครื่อง สูบ/เครื่อง สูบน้ำไฟฟ้า (ครั้ง/บ่อ)	ซ่อมแซม บำรุงระบบ ประปา บาดาล (แห่ง)
	รถบรรทุกน้ำ แจกจ่ายน้ำ (ลิตร)	รถปรับปรุง คุณภาพน้ำ (ลิตร)	น้ำดื่มบรรจุ ขวด/ แกลลอน (ลิตร)				
เขต ๑ ลำปาง	๒๐๘,๒๑๐	๙,๘๐๕	๗,๐๓๐	๐	๑๖	๔๗	๑๓
เขต ๒ สุพรรณบุรี	๔๗๘,๐๐๐	๑๕,๐๐๐	๘๐,๗๐๐	๑๙	๑๓	๔๐	๑๐
เขต ๓ สระบุรี	๑๓๔,๑๘๓	๕,๕๐๐	๔๗,๙๗๐	๑๗	๖๙	๓๑	๔๕
เขต ๔ ขอนแก่น	๕๘๐,๐๐๐	๗,๐๐๐	๗,๓๐๐	๒๔	๖๙	๕๒	๓
เขต ๕ นครราชสีมา	๒,๗๕๖,๒๓๐	๓๐๒,๒๕๐	๑๘๖,๖๕๐	๑๓	๔๙	๓๓	๕
เขต ๖ ตรัง	๖,๑๒๒,๐๘๐	๑,๖๑๑,๕๙๐	๓,๖๐๐	๒	๑๑	๒๐	๑๘
เขต ๗ กำแพงเพชร	๑๒๐,๐๐๐	๘,๒๕๓	๓๑,๓๗๙	๔	๓๔	๕๑	๓๔
เขต ๘ ราชบุรี	๑๔๔,๐๐๐	๑๐	๑๕๓,๙๔๔	๑	๐	๓	๒๗
เขต ๙ ระยอง	๓๐๐,๐๐๐	๔๐,๐๐๐	๕,๘๐๔	๒๖	๓๕	๘๐	๖๗
เขต ๑๐ อุดรธานี	๑๒๐,๐๐๐	๑,๐๐๐	๓,๔๔๘	๐	๑	๘	๖
เขต ๑๑ อุบลราชธานี	๑๖๘,๐๐๐	๐	๒,๕๐๐	๑	๑	๑๙	๓๓
เขต ๑๒ สงขลา	๑๒๐,๐๐๐	๒,๕๐๐	๕,๐๐๐	๒	๒๒	๒๗	๑๙
รวม	๑๑,๒๕๐,๗๐๓	๒,๐๐๒,๙๐๘	๕๓๕,๓๒๕	๑๑๙	๓๒๐	๔๑๑	๒๘๐
รวมแจกจ่าย น้ำ (ลิตร)	๑๓,๗๘๘,๙๓๖						

กระทรวงทรัพยากรธรรมชาติและสิ่งแวดล้อม  
วันที่ ๕ สิงหาคม ๒๕๖๓

๑. กรม ทรัพยากรน้ำ สำนักงาน ทรัพยากรน้ำภาค ๑
๒. กิจกรรมที่ดำเนินการ ให้ความช่วยเหลือผู้ประสบภัยน้ำท่วมจากพายุซินลากู ซึ่งทำให้เกิดฝนตกหนัก น้ำท่วมฉับพลัน น้ำป่าไหลหลากเข้าท่วมบ้านเรือนของประชาชนในพื้นที่อำเภอเวียงป่าเป้า ๗ ตำบล ๙๓ หมู่บ้าน
๓. ประโยชน์ที่ได้รับ ๓๓,๑๕๐ ไร่ -            ลิตร  
๑๐,๓๗๒ ครัวเรือน -            คน





กระทรวงทรัพยากรธรรมชาติและสิ่งแวดล้อม  
วันที่ ๕ สิงหาคม ๒๕๖๓

๔. กรม ทรัพยากรน้ำ สำนักงาน ทรัพยากรน้ำภาค ๑
๕. กิจกรรมที่ดำเนินการ มอบน้ำดื่มสะอาดบรรจุขวด ๖๐๐ ขวดพร้อมนำเครื่องสูบน้ำขนาด ๓ นิ้ว จำนวน ๓ เครื่อง สูบระบายน้ำท่วมขังออกจากที่อยู่อาศัยและช่วยขนย้ายสิ่งของขึ้นที่สูง พร้อมช่วยปิดกวาดล้างดินโคลนทำความสะอาดบ้านเรือนให้ประชาชน ในพื้นที่อำเภอแจ้ห่ม ๓ ตำบล ๑๙ หมู่บ้าน
๖. ประโยชน์ที่ได้รับ \_\_\_\_\_ ไร่ \_\_\_\_\_ ลิตร  
\_\_\_\_\_ ๑,๗๙๗ คิวรีออน \_\_\_\_\_ คน



จึงเรียนมาเพื่อโปรดทราบ

นายสมฤทธิ วิไลภรณ์นา  
รองอธิบดีกรมทรัพยากรน้ำ  
ประธานคณะทำงานศูนย์ปฏิบัติการ  
ทรัพยากรธรรมชาติและสิ่งแวดล้อม  
(ด้านทรัพยากรน้ำ)