



รายงานการเฝ้าระวังติดตามสถานการณ์น้ำและความช่วยเหลือ ศูนย์ปฏิบัติการทรัพยากรธรรมชาติและสิ่งแวดล้อม (ด้านทรัพยากรน้ำ) กระทรวงทรัพยากรธรรมชาติและสิ่งแวดล้อม

ศูนย์ป้องกันวิกฤติน้ำ กรมทรัพยากรน้ำ

โทรศัพท์ ๐ ๒๒๗๑ ๖๐๐๐ ต่อ ๖๔๔๕ โทรสาร ๐ ๒๒๗๘ ๖๖๒๙ www.dwr.go.th ID Line: mekhalawoc Email: mekhala@dwr.mail.go.th

ศูนย์เทคโนโลยีสารสนเทศทรัพยากรน้ำบาดาล กรมทรัพยากรน้ำบาดาล

โทรศัพท์ ๐ ๒๖๖๖ ๗๐๙๐ โทรสาร ๐ ๒๖๖๖ ๗๑๐๐ www.dgr.go.th Email: itcenter@dgr.mail.go.th

สำนักงานนโยบายและแผนทรัพยากรธรรมชาติและสิ่งแวดล้อม

โทรศัพท์ ๐ ๒๒๖๕๖๕๐๐ www.onep.go.th Email: webmaster@onep.go.th

รายงานฉบับที่ ๒๙๗/๒๕๖๓

เวลา ๑๕.๐๐ น.

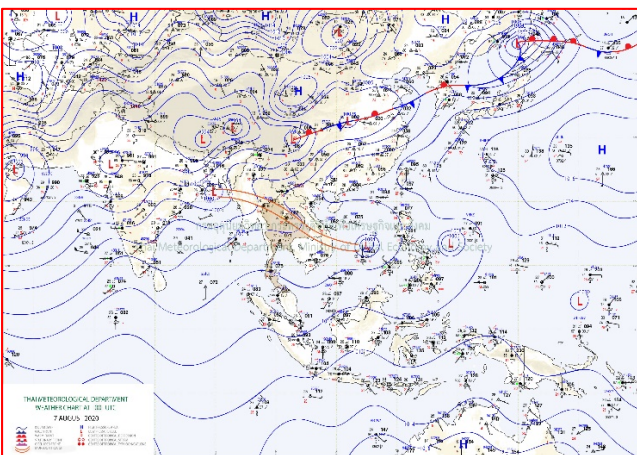
วันที่ ๗ สิงหาคม ๒๕๖๓

เรียนรมว.ทส. เลขาธิการ รมว.ทส. ที่ปรึกษา รมว.ทส. ปกท.ทส. รอง ปกท.ทส. อทน. อทบ. และหน่วยงานที่เกี่ยวข้อง

๑. สถานะอากาศ เวลา ๑๒.๐๐ น. (กรมอุตุนิยมวิทยา)

พยากรณ์อากาศ ๒๔ ชั่วโมงข้างหน้า ร่องมรสุมพาดผ่านภาคเหนือและภาคตะวันออกเฉียงเหนือ เข้าสู่หย่อมความกดอากาศต่ำบริเวณทะเลจีนใต้ ประกอบกับมรสุมตะวันตกเฉียงใต้กำลังปานกลางพัดปกคลุมทะเลอันดามัน ประเทศไทย และอ่าวไทย ทำให้ประเทศไทยยังคงมีฝนตกชุกและมีฝนตกหนักบางพื้นที่บริเวณภาคเหนือ ภาคตะวันออกเฉียงเหนือ ภาคกลาง และภาคตะวันออก ขอให้ประชาชนบริเวณดังกล่าวระวังอันตรายจากฝนตกหนัก และฝนที่ตกสะสมไว้ด้วย สำหรับคลื่นลมบริเวณทะเลอันดามันตอนบนตั้งแต่จังหวัดพังงาขึ้นมา มีคลื่นสูงประมาณ ๒ เมตร ขอให้ชาวเรือเดินเรือด้วยความระมัดระวังไว้ด้วย

อนึ่ง หย่อมความกดอากาศต่ำกำลังแรงบริเวณด้านตะวันออกของประเทศฟิลิปปินส์ คาดว่าจะมีกำลังแรงขึ้น และมีแนวโน้มจะเคลื่อนตัวขึ้นไปทางไต้หวัน โดยไม่มีผลกระทบต่อประเทศไทย

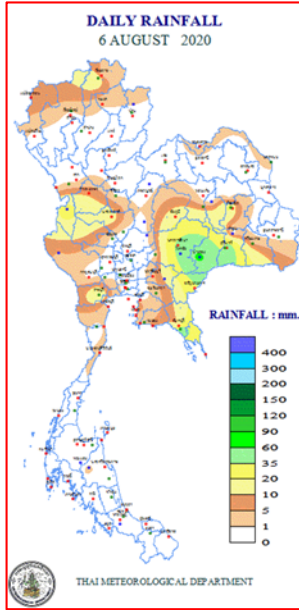


แผนที่อากาศ วันที่ ๗ ส.ค. ๒๕๖๓ เวลา ๐๗.๐๐ น.



ภาพถ่ายดาวเทียม วันที่ ๗ ส.ค. ๒๕๖๓ เวลา ๑๓.๐๐ น.

๒. ปริมาณฝนสะสม ณ เวลา ๐๗.๐๐น.(เมื่อวาน) - ๐๗.๐๐ น.(วันนี้) (กรมอุตุนิยมวิทยา)



จุดตรวจวัด	ปริมาณฝน (มม.)
จ.บุรีรัมย์ (นางรอง)	๖๕.๔
จ.สุรินทร์	๕๑.๑
จ.นครราชสีมา (โชคชัย)	๔๒.๑
จ.สระแก้ว (อรัญประเทศ)	๓๑.๙
จ.ชลบุรี (เกาะสีชัง)	๓๑.๐
จ.ร้อยเอ็ด (สภ.ช.)	๒๖.๐
จ.ตาก (อุ้มผาง)	๒๕.๒

๓. ปริมาณฝนสะสมของพื้นที่ลาดเชิงเขา ๑๒ ชม. ที่ผ่านมา (กรมทรัพยากรน้ำ)

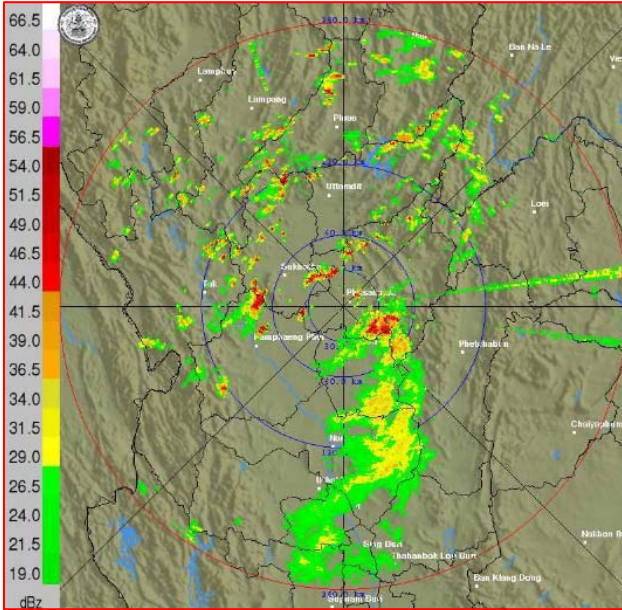
จุดตรวจวัด	ระดับการเตือน	ปริมาณฝน (มม./๑๒ ชม.)
บ้านปางสำน ต.ยอด อ.สองแคว จ.น่าน	-	๑๖๙.๐
บ้านสองพี่น้อง ต.ริมโขง อ.เชียงของ จ.เชียงราย	-	๑๒๙.๐
บ้านฮวก ต.ภูซาง อ.ภูซาง จ.พะเยา	-	๑๒๒.๕
บ้านทุ่งทราย ต.เวียง อ.เชียงของ จ.เชียงราย	-	๙๑.๕
บ้านน้ำพัน ต.นาไร่หลวง อ.สองแคว จ.น่าน	-	๘๐.๕
บ้านหนองเลา ต.ภูซาง อ.ภูซาง จ.พะเยา	-	๗๗.๕
บ้านคะแนง ต.แม่ลาว อ.เชียงคำ จ.พะเยา	-	๗๒.๐
บ้านต้นผึ้ง ต.ร่มเย็น อ.เชียงคำ จ.พะเยา	-	๗๐.๕
บ้านพิทักษ์ไทย ต.ทับเต่า อ.เทิง จ.เชียงราย	-	๖๙.๕
บ้านกาญจนา ต.แม่ลาว อ.เชียงคำ จ.พะเยา	-	๖๔.๕
บ้านนาหนูน ต.ภูซาง อ.ภูซาง จ.พะเยา	-	๖๑.๐
บ้านน้ำลาว ต.แม่ลาว อ.เชียงคำ จ.พะเยา	-	๕๕.๐
บ้านวังไผ่ ต.นาไร่หลวง อ.สองแคว จ.น่าน	-	๔๙.๕

๔. ค่าความชื้นในดิน (กรมทรัพยากรน้ำ/คณะกรรมการแม่น้ำโขง)

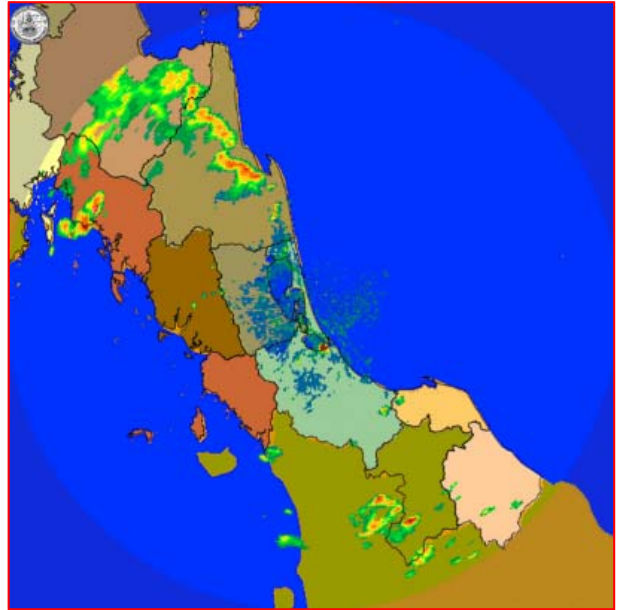
ภูมิภาค	ความชื้นในดิน [-] ๑ ส.ค. ๖๓	ความชื้นในดิน [-] ๖ ส.ค. ๖๓	แนวโน้ม
เหนือ	๒๐-๔๐	๔๐-๖๐	เพิ่มขึ้น
กลาง	๔๐-๖๐	๖๐-๘๐	เพิ่มขึ้น
ตะวันออกเฉียงเหนือ	๔๐-๖๐	๔๐-๖๐	ทรงตัว
ตะวันออก	๔๐-๖๐	๔๐-๖๐	ทรงตัว
ตะวันตก	๒๐-๔๐	๔๐-๖๐	เพิ่มขึ้น
ใต้	๖๐-๘๐	๖๐-๘๐	ทรงตัว

หมายเหตุ : ความชื้นในดิน ๐ หมายถึง ดินที่แห้งสนิท และ ๑๐๐ หมายถึง ดินที่อิ่มน้ำ

๕.เรดาร์ตรวจอากาศ ณ วันที่ ๗ สิงหาคม ๒๕๖๓ (กรมอุตุนิยมวิทยา)



สถานีพิษณุโลก เวลา ๑๔.๓๐ น.



สถานีสทิงพระ จ.สงขลา เวลา ๑๔.๓๐ น.

จากเรดาร์ตรวจอากาศจะพบว่ามีกุ่มเมฆฝนบริเวณภาคเหนือ ภาคตะวันออกเฉียงเหนือ และภาคใต้ของประเทศไทย

๖. สถานการณ์น้ำในแหล่งเก็บกักน้ำ ณ วันที่ ๗ สิงหาคม ๒๕๖๓ (กรมชลประทาน กรมทรัพยากรน้ำ และสทช.)

๖.๑ สภาพน้ำในอ่างเก็บน้ำขนาดใหญ่ปริมาตรน้ำในอ่างฯ ๓๑,๐๘๕ ล้าน ลบ.ม.คิดเป็นร้อยละ ๔๔ (ปริมาตรน้ำใช้การได้ ๗,๗๘๑ ล้าน ลบ.ม. คิดเป็นร้อยละ ๑๖) ปริมาตรน้ำในอ่างฯ เทียบกับปี ๒๕๖๒ (๓๔,๖๐๖ ล้าน ลบ.ม. คิดเป็นร้อยละ ๔๙) น้อยกว่าปี ๒๕๖๒ จำนวน ๓,๕๒๑ ล้าน ลบ.ม. ปริมาณน้ำไหลลงอ่างฯ จำนวน ๒๐๙.๔๘ ล้าน ลบ.ม. ปริมาณน้ำระบาย จำนวน ๔๓.๙๗ ล้าน ลบ.ม. สามารถรับน้ำได้อีก ๓๙,๘๔๑ ล้าน ลบ.ม.

อ่างเก็บน้ำ	ปริมาตรน้ำในอ่าง		ปริมาตรน้ำใช้การได้		ปริมาตรน้ำไหลลงอ่าง		ปริมาตรน้ำระบาย		ปริมาตรน้ำรับได้อีก (ล้าน ม. ^๓) (ความจุที่ รนส.- ปริมาตรน้ำปัจจุบัน)
	ปริมาตร (ล้าน ม. ^๓)	% น้ำเก็บกัก	ปริมาตร (ล้าน ม. ^๓)	% น้ำใช้การ	วันนี้ (ล้าน ม. ^๓)	เมื่อวาน (ล้าน ม. ^๓)	วันนี้ (ล้าน ม. ^๓)	เมื่อวาน (ล้าน ม. ^๓)	
๑.ภูมิพล	๔,๐๒๕	๓๐	๒๒๕	๒	๔๖.๔๔	๓๖.๔๙	๔.๐๐	๔.๐๐	๙,๔๓๗
๒.สิริกิติ์	๓,๖๓๒	๓๘	๗๘๒	๑๒	๕๕.๔๙	๘๖.๖๐	๓.๐๐	๐.๐๐	๖,๘๗๖
๓.จุฬารัตน์	๕๗	๓๕	๒๐	๑๕	๐.๓๖	๐.๓๕	๐.๐๐	๐.๓๒	๑๒๔
๔.อุบลรัตน์	๓๔๒	๑๔	-๒๓๙	-๑๓	๓.๒๔	๓.๒๓	๐.๓๐	๐.๓๐	๔,๒๙๘
๕.ลำปาว	๕๖๗	๒๙	๔๖๗	๒๕	๒.๖๐	๓.๙๑	๓.๔๓	๓.๔๓	๑,๘๘๓
๖.สิรินธร	๑,๑๐๐	๕๖	๒๖๙	๒๔	๒.๖๔	๐.๐๐	๒.๐๗	๒.๐๗	๘๖๖
๗.ป่าสักชลสิทธิ์	๘๕	๙	๘๒	๙	๐.๐๐	๐.๐๐	๑.๐๔	๐.๔๓	๘๗๕
๘.ศรีนครินทร์	๑๑,๘๖๕	๖๗	๑,๖๐๐	๒๑	๒๐.๔๐	๒๖.๒๗	๗.๐๗	๘.๙๕	๖,๙๐๕
๙.วชิราลงกรณ์	๓,๗๔๓	๔๒	๗๓๑	๑๒	๒๓.๕๙	๖๔.๒๘	๗.๐๒	๙.๐๗	๗,๒๕๗
๑๐.ขุนด่านปราการชล	๕๗	๒๕	๕๓	๒๔	๑.๐๖	๑.๓๙	๐.๑๒	๐.๑๒	๑๖๘
๑๑.รัชชประภา	๒,๘๓๕	๕๐	๑,๔๘๓	๓๕	๖.๙๖	๑๐.๓๓	๓.๐๒	๒.๗๙	๓,๓๐๙
๑๒.บางบาล	๑,๐๕๓	๗๒	๗๗๗	๖๖	๓.๙๓	๓.๕๒	๗.๐๒	๗.๐๘	๕๓๗

๖.๒ อ่างเก็บน้ำขนาดกลาง ๓๕๐ แห่ง มีปริมาณน้ำ ๑,๘๑๐ ล้าน ลบ.ม. (๓๓%) ปริมาณน้ำใช้การ ๑,๔๗๓ ล้าน ลบ.ม. (๒๙%)

๖.๓ แหล่งน้ำธรรมชาติขนาดใหญ่ ๖ แห่ง มีปริมาณน้ำรวม ๑๖๐.๕๕ ล้าน ลบ.ม. (๓๑%)

๖.๔ แหล่งน้ำในพื้นที่นอกเขตชลประทาน ๑๐๒,๐๙๙ แห่ง มีปริมาณน้ำรวม ๒,๗๘๒ ล้าน ลบ.ม.

๖.๕ อ่างเก็บน้ำขนาดกลางนอกเขตชลประทาน ๖๕ แห่ง ภายใต้การดูแลของกรมทรัพยากรน้ำ ปริมาณน้ำปัจจุบัน ๗๓.๘๔ ล้าน ลบ.ม.

๗. สถานการณ์น้ำในประเทศ ณ วันที่ ๔ - ๗ สิงหาคม ๒๕๖๓ (กรมชลประทาน)

สถานี	แม่น้ำ	อำเภอ	จังหวัด	ระดับ ตลิ่ง (ม.รทก.)	ระดับน้ำ (ม.รทก.)				แนวโน้ม	เปรียบ เทียบ ระดับตลิ่ง
					อังคาร	พุธ	พฤหัสบดี	ศุกร์		
					๔ ส.ค.	๕ ส.ค.	๖ ส.ค.	๗ ส.ค.		
P.๑	ปิง	เมือง	เชียงใหม่	๓.๗๐	๒.๐๐	๒.๒๕	๒.๐๑	๑.๘๐	ลดลง	-๑.๙๐
W.๑C	วัง	เมือง	ลำปาง	๕.๒๐	-๐.๒๐	-๐.๓๕	-๐.๔๕	-๐.๔๗	ลดลง	-๕.๖๗
Y.๑๖	ยม	บางระกำ	พิษณุโลก	๗.๓๐	-๑.๐๘	-๑.๐๘	-๑.๐๘	-๑.๐๘	ทรงตัว	-๘.๓๘
N.๗A	น่าน	เมือง	พิจิตร	๙.๘๗	๑.๙๔	๒.๒๑	๔.๗๗	๔.๗๓	ลดลง	-๕.๑๔
C.๒	เจ้าพระยา	เมือง	นครสวรรค์	๒๖.๒๐	๑๖.๖๔	๑๖.๗๕	๑๗.๐๐	๑๗.๕๖	เพิ่มขึ้น	-๘.๖๔
C.๑๓	เจ้าพระยา	สรรพยา	ชัยนาท	๑๖.๓๔	๕.๓๘	๕.๓๘	๕.๓๘	๕.๓๘	ทรงตัว	-๑๐.๙๖
M.๖A	มูล	สตึก	บุรีรัมย์	๖.๐๐	-๐.๓๗	-๐.๓๙	-๐.๔๑	-๐.๔๑	ทรงตัว	-๖.๔๑
M.๗	มูล	เมือง	อุบลราชธานี	๗.๐๐	๒.๒๑	๒.๒๔	๒.๒๘	๒.๒๕	ลดลง	-๔.๗๕
M.๑๙๑	ลำตะคอง	เมือง	นครราชสีมา	๓.๐๐	๑.๐๘	๑.๐๐	๑.๐๑	๐.๙๒	ลดลง	-๒.๐๘
M.๖๙	ลำเซบก	ตระการพืชผล	อุบลราชธานี	๗.๓๐	๔.๕๓	๔.๕๗	๔.๖๐	๔.๖๙	เพิ่มขึ้น	-๒.๖๑
X.๖๔	คลองท่าแซะ	ท่าแซะ	ชุมพร	๑๗.๑๓	๑๐.๙๑	๑๑.๙๐	๑๑.๕๔	๙.๕๒	ลดลง	-๗.๖๑
X.๑๔๙	คลองกลาย	นบพิตำ	นครศรีธรรมราช	๓๓.๙๖	๒๘.๔๒	๒๘.๓๖	๒๘.๓๘	๒๘.๓๖	ลดลง	-๕.๖๐
X.๒๗๔	แม่น้ำโก-ลก	แว้ง	นราธิวาส	๒๔.๑๘	๑๘.๖๗	๑๘.๖๓	๑๘.๖๕	๑๘.๖๔	ลดลง	-๕.๕๔
X.๓๗A	แม่น้ำตาปี	พระแสง	สุราษฎร์ธานี	๑๑.๗๐	๘.๒๕	๘.๕๒	๘.๕๐	๘.๒๔	ลดลง	-๓.๔๖

*** ยังไม่ได้รับรายงาน

๘. สถานการณ์น้ำในพื้นที่ลุ่มน้ำโขง ณ วันที่ ๗ สิงหาคม ๒๕๖๓ (คณะกรรมการแม่น้ำโขง)

สถานี	ระดับ อ้างอิง (ม.รทก.)	ระดับ ตลิ่ง (ม.)	ระดับน้ำ (ม.)					เปรียบ เทียบระดับ ตลิ่ง (ม.)	ผลต่างของระดับน้ำ (ม.)		แนว โน้ม
			๓ ส.ค.	๔ ส.ค.	๕ ส.ค.	๖ ส.ค.	๗ ส.ค.		๓ วัน ย้อนหลัง	๕ วัน ย้อนหลัง	
อ.เชียงแสน จ.เชียงราย	๓๕๗.๑๑๐	๑๒.๘๐	๒.๗๘	๒.๔๕	๒.๖๘	๒.๗๖	๓.๑๕	-๙.๖๕	๐.๔๗	๐.๓๗	เพิ่มขึ้น
อ.เชียงคาน จ.เลย	๑๙๔.๑๑๘	๑๖.๐๐	๗.๑๐	๘.๘๐	๘.๘๒	๗.๗๘	๗.๖๒	-๘.๓๘	-๑.๒๐	๐.๕๒	ลดลง
อ.เมือง จ.หนองคาย	๑๕๓.๖๔๘	๑๒.๒๐	๓.๔๔	๔.๒๐	๕.๘๐	๖.๑๘	๕.๔๕	-๖.๗๕	-๐.๓๕	๒.๐๑	ลดลง
อ.เมือง จ.นครพนม	๑๓๒.๖๘๐	๑๒.๐๐	๓.๘๐	๕.๔๑	๖.๑๑	๖.๗๗	๗.๖๐	-๔.๔๐	๑.๔๙	๓.๘๐	เพิ่มขึ้น
อ.เมือง จ.มุกดาหาร	๑๒๔.๒๑๙	๑๒.๕๐	๓.๕๒	๔.๓๔	๕.๕๗	๖.๑๕	๖.๙๙	-๕.๕๑	๑.๔๒	๓.๔๗	เพิ่มขึ้น
อ.โขงเจียม จ.อุบลราชธานี	๘๙.๐๓๐	๑๔.๕๐	๔.๓๒	๔.๔๓	๔.๘๕	๕.๘๕	๖.๕๖	-๗.๙๔	๑.๗๑	๒.๒๔	เพิ่มขึ้น

*** ไม่มีสถานการณ์

๙. สถานการณ์เตือนภัย Early Warning ณ วันที่ ๗ สิงหาคม ๒๕๖๓ (กรมทรัพยากรน้ำ)

[เวลา ๐๘.๐๐ น. - ๑๕.๐๐ น. (วันนี้)]

การแจ้งเตือน	สถานี	การแจ้งเตือน
เตือนสีแดง (อพยพ)	บ้านสองแคว ต.นาไร่หลวง อ.สองแคว จ.น่าน บ้านปางสำน ต.ยอด อ.สองแคว จ.น่าน บ้านขุนน้ำพริก ต.นาไร่หลวง อ.สองแคว จ.น่าน บ้านวังไผ่ ต.นาไร่หลวง อ.สองแคว จ.น่าน บ้านน้ำพัน ต.นาไร่หลวง อ.สองแคว จ.น่าน บ้านผาหลัก ต.ยอด อ.สองแคว จ.น่าน	ระดับน้ำ ๔.๐๑ เมตร ระดับวิกฤต ๔.๐๐ เมตร ปริมาณฝนสะสม ๑๒ ชั่วโมง ๒๑๙.๐ มิลลิเมตร ปริมาณฝนสะสม ๑๒ ชั่วโมง ๑๕๘.๕ มิลลิเมตร ปริมาณฝนสะสม ๑๒ ชั่วโมง ๑๕๗.๐ มิลลิเมตร ปริมาณฝนสะสม ๑๒ ชั่วโมง ๑๘๑.๐ มิลลิเมตร ปริมาณฝนสะสม ๑๒ ชั่วโมง ๑๔๒.๕ มิลลิเมตร
เตือนสีเหลือง (เตือนภัย)	บ้านถ้ำเวียงแก ต.นาไร่หลวง อ.สองแคว จ.น่าน บ้านท่าหินโงม ต.ท่าหินโงม อ.เมืองชัยภูมิ จ.ชัยภูมิ	ปริมาณฝนสะสม ๑๒ ชั่วโมง ๙๙.๐ มิลลิเมตร ปริมาณฝนสะสม ๑๒ ชั่วโมง ๙๘.๐ มิลลิเมตร
เตือนสีเขียว (เฝ้าระวัง)	บ้านใหม่สามัคคี ต.ห้วยแย้ อ.หนองบัวระเหว จ.ชัยภูมิ	ปริมาณฝนสะสม ๑๒ ชั่วโมง ๘๔.๕ มิลลิเมตร

*** สำนักงานทรัพยากรน้ำภาคที่เกี่ยวข้องได้ดำเนินการแจ้งอาสาสมัครและเครือข่าย รวมถึงหน่วยงานที่เกี่ยวข้องในพื้นที่เสี่ยงภัยแล้ว

๑๐. พื้นที่ติดตามและเฝ้าระวังสถานการณ์ธรณีพิบัติภัย ณ วันที่ ๗ สิงหาคม ๒๕๖๓ (กรมทรัพยากรธรณี)

เนื่องจากในพื้นที่เสี่ยงดินถล่ม มีฝนตกต่อเนื่อง โดยเฉพาะบริเวณภาคเหนือ และภาคตะวันออกเฉียงเหนือ ศูนย์ปฏิบัติการธรณีพิบัติภัย จึงได้ทำการเฝ้าระวังและติดตามสถานการณ์พิบัติภัยดินถล่มและน้ำป่าไหลหลากเป็นพิเศษ และจะทำการแจ้งอาสาสมัครเครือข่ายในพื้นที่เสี่ยงภัยต่อไป

๑๑. เหตุการณ์วิกฤตน้ำปัจจุบัน ณ วันที่ ๗ สิงหาคม ๒๕๖๓ [เวลา ๐๘.๐๐ น. - ๑๕.๐๐ น. (วันนี้)]

- ไม่มีสถานการณ์

๑๒. สถานการณ์ภาวะน้ำท่วม และสถานการณ์ฝนแล้ง/ฝนทิ้งช่วง ณ วันที่ ๗ สิงหาคม ๒๕๖๓ (ปก.)

สถานการณ์น้ำไหลหลาก วาตภัย ดินโคลนถล่ม และดินสไลด์

จากอิทธิพลพายุ "ซินลากู" (SINLAKU) ทำให้ประเทศไทยมีฝนตกหนักถึงหนักมากบางแห่ง ทำให้เกิดน้ำท่วมฉับพลัน น้ำป่าไหลหลาก และคลื่นลมแรง ในช่วงวันที่ ๑ ส.ค. ๖๓ - ปัจจุบัน ส่งผลให้เกิดสถานการณ์น้ำไหลหลาก วาตภัย ดินโคลนถล่ม และดินสไลด์ ดังนี้

น้ำไหลหลาก มีพื้นที่ได้รับผลกระทบ ๑๓ จังหวัด ๔๖ อำเภอ ๑๓๓ ตำบล ๖๐๙ หมู่บ้าน ประชาชนได้รับผลกระทบ ๒๒,๘๐๙ ครัวเรือน มีผู้เสียชีวิต ๓ ราย (จ.หนองบัวลำภู สาเหตุน้ำพัดพา จ.พิษณุโลก สาเหตุน้ำพัดพา จ.อุดรธานี สาเหตุน้ำพัดพา) ผู้บาดเจ็บ ๑ ราย (จ.พิษณุโลก) ปัจจุบันสถานการณ์คลี่คลายแล้วทุกจังหวัด ดังนี้

จังหวัด	วันเกิดเหตุ	จำนวน			รายชื่ออำเภอ	ความเสียหาย		
		อำเภอ	ตำบล	หมู่บ้าน/ ชุมชน		ครัวเรือน	เสียชีวิต	บาดเจ็บ
ภาคเหนือ รวม ๘ จังหวัด ๓๓ อำเภอ ๑๐๕ ตำบล ๔๙๔ หมู่บ้าน ประชาชนได้รับผลกระทบ ๒๑,๕๖๗ ครัวเรือน								
๑.น่าน	๒ ส.ค. ๖๓	๗	๑๙	๖๔	เมืองฯ ภูเพียง นาน้อย เวียงสา ปัว บ้านหลวง ท่าวังผา	๖๘๖	-	-
๒.อุดรดิตถ์	๒ ส.ค. ๖๓	๑	๑	๑	ปากท่า	๑๗๕	-	-
	๓ ส.ค. ๖๓	๑	๓	๘	น้ำปาด	๑๙๖	-	-
๓.ลำปาง	๒ ส.ค. ๖๓	๔	๑๖	๘๙	วังเหนือ แจ่ม เมืองปาน งาว	๒,๙๘๙	-	-
๔.พะเยา	๒ ส.ค. ๖๓	๔	๑๓	๕๐	ปัง เชียงม่วน เมืองฯ ดอกคำใต้	๘๒๓	-	-
๕.เชียงราย	๒,๔ ส.ค. ๖๓	๓	๑๘	๑๕๘	เวียงป่าเป้า แม่สรวย แม่ลาว	๑๕,๙๑๐	-	-
๖.เชียงใหม่	๒ ส.ค. ๖๓	๙	๑๗	๓๖	ดอยสะเก็ด สันทราย ฟาง ไชยปราการ พร้าว สะเมิง แม่เอย เชียงดาว แม่แตง	-	-	-
๗.แพร่	๒ ส.ค. ๖๓	๒	๔	๑๓	เมืองฯ สอง	๑๐	-	-
๘.พิษณุโลก	๒ ส.ค. ๖๓	๒	๑๔	๗๕	นครไทย ชาติตระการ	๗๗๘	๑	๑
ภาคตะวันออกเฉียงเหนือ รวม ๕ จังหวัด ๑๓ อำเภอ ๒๘ ตำบล ๑๑๕ หมู่บ้าน ประชาชนได้รับผลกระทบ ๑,๒๔๒ ครัวเรือน								
๙.เลย	๒ ส.ค. ๖๓	๔	๙	๓๗	เมืองฯ เชียงคาน ปากชม นาดวง	๗๙๕	-	-
๑๐.หนองบัวลำภู	๒ ส.ค. ๖๓	๒	๕	๑๕	นากลาง นาหวัง	๒๕๐	๑	-
๑๑.อุดรธานี	๒ ส.ค. ๖๓	๔	๑๑	๕๘	นาูง น้ำโสม บ้านผือ เพ็ญ	๑๙๔	๑	-
๑๒.นครพนม	๒ ส.ค. ๖๓	๑	๑	๒	บ้านแพง	๓	-	-
๑๓.กาฬสินธุ์	๒ ส.ค. ๖๓	๒	๒	๓	นาคู หนองกุงศรี	-	-	-

ดินสไลด์ มีพื้นที่ได้รับผลกระทบ ๓ จังหวัด ๔ อำเภอ ๖ ตำบล ๖ หมู่บ้าน ไม่มีผู้ได้รับบาดเจ็บและเสียชีวิต ดังนี้

จังหวัด	วันเกิดเหตุ	จำนวน			รายชื่ออำเภอ	ความเสียหาย		
		อำเภอ	ตำบล	หมู่บ้าน/ ชุมชน		ครัวเรือน	เสียชีวิต	บาดเจ็บ
ภาคเหนือ รวม ๓ จังหวัด ๔ อำเภอ ๖ ตำบล ๖ หมู่บ้าน								
๑.น่าน	๒ ส.ค. ๖๓	๑	๑	๑	เฉลิมพระเกียรติ	-	-	-
	๓ ส.ค. ๖๓		๑	๑		-	-	-
๒.แม่ฮ่องสอน	๓ ส.ค. ๖๓	๑	๑	๑	เมืองฯ	-	-	-
๓.เชียงใหม่	๓ ส.ค. ๖๓	๒	๓	๓	แม่แจ่ม เวียงแหง	-	-	-

๑๓. การคาดหมายลักษณะอากาศ ๗ วันข้างหน้า (ระหว่างวันที่ ๗ - ๑๓ ส.ค. ๒๕๖๓)

ในช่วงวันที่ ๘ - ๑๑ ส.ค. ๖๓ ร่องมรสุมพาดผ่านภาคเหนือ ภาคตะวันออกเฉียงเหนือ ประกอบมรสุมตะวันตกเฉียงใต้ที่พัดปกคลุมทะเลอันดามัน ประเทศไทย และอ่าวไทยจะมีกำลังแรงขึ้น ลักษณะเช่นนี้ทำให้บริเวณประเทศไทยมีฝนเพิ่มขึ้นและมีฝนตกหนักบางแห่ง สำหรับคลื่นลมบริเวณทะเลอันดามันและอ่าวไทยจะมีกำลังแรง โดยทะเลอันดามันคลื่นสูง ๒-๓ เมตร บริเวณอ่าวไทยคลื่นสูงประมาณ ๒ เมตร และบริเวณที่มีฝนฟ้าคะนองคลื่นสูงมากกว่า ๓ เมตร

ในช่วงวันที่ ๑๒ - ๑๓ ส.ค. ๖๓ ร่องมรสุมจะเลื่อนขึ้นไปพาดผ่านประเทศเมียนมา ลาว และเวียดนามตอนบน ประกอบมรสุมตะวันตกเฉียงใต้ที่พัดปกคลุมทะเลอันดามัน และประเทศไทยจะมีกำลังอ่อนลง ลักษณะเช่นนี้ทำให้บริเวณประเทศไทยยังคงมีฝนต่อเนื่องและมีฝนตกหนักบางแห่งส่วนมากทางด้านรับลมของบริเวณภาคเหนือ ภาคตะวันออกเฉียงเหนือ และภาคใต้ฝั่งตะวันตก สำหรับคลื่นลมบริเวณทะเลอันดามันและอ่าวไทยจะมีกำลังปานกลาง โดยทะเลอันดามันมีคลื่นสูงประมาณ ๒ เมตร บริเวณอ่าวไทยมีคลื่นสูง ๑-๒ เมตร

อนึ่ง หย่อมความกดอากาศต่ำกำลังแรงบริเวณด้านตะวันออกของประเทศฟิลิปปินส์ คาดว่าจะมีกำลังแรงขึ้น และมีแนวโน้มจะเคลื่อนตัวขึ้นไปทางไต้หวัน โดยไม่มีผลกระทบต่อประเทศไทย

๑๔. ความช่วยเหลืออุทกภัยสะสมของกรมทรัพยากรน้ำ

ความช่วยเหลือในพื้นที่ประสบปัญหาอุทกภัย ตั้งแต่วันที่ ๑ - ๗ สิงหาคม ๒๕๖๓

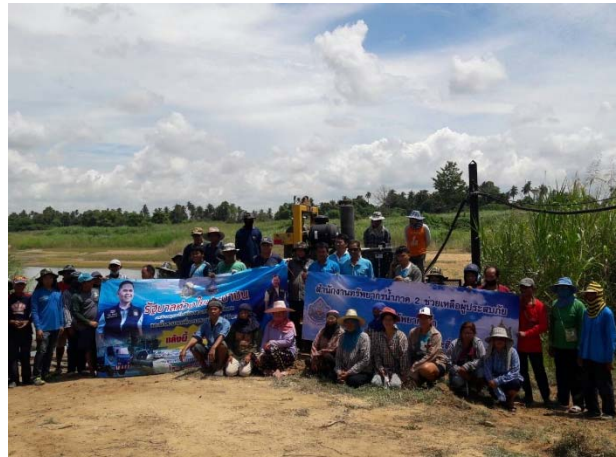
หน่วยงาน	จังหวัด	ปริมาณการ สูบน้ำ (ลบ.ม.)	ปริมาณการ แจกจ่ายน้ำ สะอาด (ลิตร)	ประโยชน์ที่ได้รับ		
				อุปโภค-บริโภค		พื้นที่เกษตร (ไร่)
				ครัวเรือน	ประชากร	
ภาค ๑	ลำปาง	-	-	-	-	-
ภาค ๓	เลย	-	-	-	-	-
ภาค ๗	ราชบุรี	๓๓๑,๕๒๐	-	๑,๕๙๗	๔,๓๘๐	๒,๘๑๐
ภาค ๘	นครศรีธรรมราช	๑๖๖,๘๖๐	-	-	-	-
ภาค ๑๐	ชุมพร	๘๐๐	-	๓๕	๑๒๐	-
	ภูเก็ต	๘,๐๐๐	-	๙๘๐	๔,๒๒๕	-
	สุราษฎร์ธานี	๓,๒๐๐	-	๑,๒๐๐	๕,๐๕๐	-
ภาค ๑๑	อุบลราชธานี	-	๙๖,๐๐๐	-	-	-
	๘ จังหวัด	๕๕๐,๓๘๐	๙๖,๐๐๐	๓,๘๑๒	๑๓,๗๗๕	๒,๘๑๐

๑๕. ความช่วยเหลือภัยแล้งสะสมของกรมทรัพยากรน้ำบาดาล ตั้งแต่วันที่ ๑ ตุลาคม ๒๕๖๒ - ๓๑ กรกฎาคม ๒๕๖๓

สำนักงาน ทรัพยากรน้ำ บาดาล	การแจกจ่ายน้ำ (ลิตร)			เจาะบ่อน้ำ บาดาล (บ่อ)	เป่าล้างบ่อ น้ำบาดาล (บ่อ)	ซ่อมแซม/ ติดตั้งเครื่อง สูบ/เครื่อง สูบน้ำไฟฟ้า (ครั้ง/บ่อ)	ซ่อมแซม บำรุงระบบ ประปา บาดาล (แห่ง)
	รถบรรทุกน้ำ แจกจ่ายน้ำ (ลิตร)	รถปรับปรุง คุณภาพน้ำ (ลิตร)	น้ำดื่มบรรจุ ขวด/ แกลลอน (ลิตร)				
เขต ๑ ลำปาง	๒๐๘,๒๑๐	๙,๘๐๕	๗,๐๓๐	๐	๑๖	๔๗	๑๓
เขต ๒ สุพรรณบุรี	๔๗๘,๐๐๐	๑๕,๐๐๐	๘๐,๗๐๐	๑๙	๑๓	๔๐	๑๐
เขต ๓ สระบุรี	๑๓๔,๑๘๓	๕,๕๐๐	๔๗,๙๗๐	๑๗	๖๙	๓๑	๔๕
เขต ๔ ขอนแก่น	๕๘๐,๐๐๐	๗,๐๐๐	๗,๓๐๐	๒๔	๖๙	๕๒	๓
เขต ๕ นครราชสีมา	๒,๗๕๖,๒๓๐	๓๐๒,๒๕๐	๑๘๖,๖๕๐	๑๓	๔๙	๓๓	๕
เขต ๖ ตรัง	๖,๑๒๒,๐๘๐	๑,๖๑๑,๕๙๐	๓,๖๐๐	๒	๑๑	๒๐	๑๘
เขต ๗ กำแพงเพชร	๑๒๐,๐๐๐	๘,๒๕๓	๓๑,๓๗๙	๔	๓๔	๕๑	๓๔
เขต ๘ ราชบุรี	๑๔๔,๐๐๐	๑๐	๑๕๓,๙๔๔	๑	๐	๓	๒๗
เขต ๙ ระยอง	๓๐๐,๐๐๐	๔๐,๐๐๐	๕,๘๐๔	๒๖	๓๕	๘๐	๖๗
เขต ๑๐ อุดรธานี	๑๒๐,๐๐๐	๑,๐๐๐	๓,๔๔๘	๐	๑	๘	๖
เขต ๑๑ อุบลราชธานี	๑๖๘,๐๐๐	๐	๒,๕๐๐	๑	๑	๑๙	๓๓
เขต ๑๒ สงขลา	๑๒๐,๐๐๐	๒,๕๐๐	๕,๐๐๐	๒	๒๒	๒๗	๑๙
รวม	๑๑,๒๕๐,๗๐๓	๒,๐๐๒,๙๐๘	๕๓๕,๓๒๕	๑๑๙	๓๒๐	๔๑๑	๒๘๐
รวมแจกจ่าย น้ำ (ลิตร)	๑๓,๗๘๘,๙๓๖						

กระทรวงทรัพยากรธรรมชาติและสิ่งแวดล้อม
วันที่ ๖ สิงหาคม ๒๕๖๓

๑. กรม ทรัพยากรน้ำ สำนักงาน ทรัพยากรน้ำภาค ๒
๒. กิจกรรมที่ดำเนินการ ติดตั้งเครื่องสูบน้ำขนาด ๓๐ นิ้ว จำนวน ๑ เครื่อง โดยติดตั้ง ณ บริเวณปากคลองน้ำหัก เพื่อสูบน้ำจากแม่น้ำปิง ไปยังตำบลอ่างทอง และตำบลท่าจิว อำเภอบรรพตพิสัย จังหวัดนครสวรรค์ เพื่อช่วยเหลือเกษตรกรในพื้นที่
๓. ประโยชน์ที่ได้รับ ๖,๐๐๐ ไร่ - ลิตร
๒๘๕ครัวเรือน ๘๗๕ คน



จึงเรียนมาเพื่อโปรดทราบ

นายสมฤทธิ วิไลพรรัตน
รองอธิบดีกรมทรัพยากรน้ำ
ประธานคณะทำงานศูนย์ปฏิบัติการ
ทรัพยากรธรรมชาติและสิ่งแวดล้อม
(ด้านทรัพยากรน้ำ)