

1400

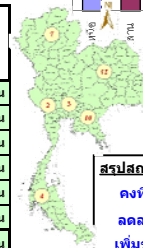
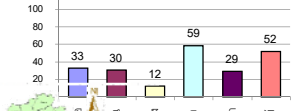
### รายงานสรุปสภาพน้ำในอ่างเก็บน้ำขนาดใหญ่และขนาดกลาง

รายงานสถานการณ์ ณ วันที่ 7 สิงหาคม 2563

ปริมาณน้ำในอ่างที่ใช้การได้ในสัปดาห์นี้ + มากกว่า / - น้อยกว่า สัปดาห์ก่อน 1,127.35 ล้าน ลบ.ม.

สรุปสถานการณ์ปริมาณน้ำในอ่างเก็บน้ำที่ใช้ในทุกกิจกรรมทั่วประเทศ น้อยกว่าปริมาณน้ำที่ไหลเข้าอ่าง เมื่อเทียบกับสัปดาห์ที่ผ่านมา สถานการณ์อยู่ระหว่างเก็บกักน้ำ

% ปริมาณน้ำรวมแต่ละภาคปัจจุบัน



คงที่	6	อ่าง
ลดลง	6	อ่าง
เพิ่มขึ้น	26	อ่าง

เปลี่ยนแปลงปริมาณน้ำรวมประเทศปัจจุบัน ในปี 63 และ ปี 62

วันที่ 7 สิงหาคม 2563 เท่ากับ 31,177 ล้าน ลบ.ม. หรือ เท่ากับ 44%

วันที่ 7 สิงหาคม 2562 เท่ากับ 34,662 ล้าน ลบ.ม. หรือ เท่ากับ 49%

ภาค	สถานการณ์ปริมาณน้ำในอ่าง				ปริมาณน้ำเปลี่ยนแปลง (ล้าน ม.³)	สถานะ
	ลดลง (แห่ง)	คงที่ (แห่ง)	เพิ่มขึ้น (แห่ง)	รวม (แห่ง)		
ภาคเหนือ	-	-	7	7	653.00	ปริมาณน้ำในอ่างเก็บน้ำเพิ่มขึ้น
ภาคตะวันออกเฉียงเหนือ	3	2	7	12	46.00	ปริมาณน้ำในอ่างเก็บน้ำเพิ่มขึ้น
ภาคกลาง	1	2	-	3	96.00	ปริมาณน้ำในอ่างเก็บน้ำเพิ่มขึ้น
ภาคตะวันตก	-	-	2	2	170.00	ปริมาณน้ำในอ่างเก็บน้ำเพิ่มขึ้น
ภาคตะวันออก	1	2	7	10	15.35	ปริมาณน้ำในอ่างเก็บน้ำเพิ่มขึ้น
ภาคใต้	1	-	3	4	147.00	ปริมาณน้ำในอ่างเก็บน้ำเพิ่มขึ้น
<b>รวมทั้งประเทศ</b>	<b>6</b>	<b>6</b>	<b>26</b>	<b>38</b>	<b>1127.35</b>	<b>ปริมาณน้ำในอ่างเก็บน้ำเพิ่มขึ้น</b>

ภาค	อ่างเก็บน้ำ	ความจุที่ (ล้าน ม.³)	ปริมาณน้ำที่ใช้งานได้ (ล้าน ม.³)	ใช้การได้จริง (ล้าน ม.³)	ปริมาณน้ำรวม วันที่ 7 สิงหาคม 2562		ปัจจุบัน วันที่ 7 สิงหาคม 2563				สัปดาห์ก่อน วันที่ 1 สิงหาคม 2563				ปริมาณน้ำ + เพิ่มขึ้น / - ลดลง (ล้าน ม.³)	สถานการณ์ในอ่าง
					%	%	ปริมาณน้ำรวม		ปริมาณน้ำใช้การได้จริง		ปริมาณน้ำรวม		ปริมาณน้ำใช้การได้จริง			
							ปริมาณน้ำ (ล้าน ม.³)	%	ปริมาณน้ำ (ล้าน ม.³)	%	ปริมาณน้ำ (ล้าน ม.³)	%	ปริมาณน้ำ (ล้าน ม.³)	%		
ภาคเหนือ (7)	ภูมิพล (2) ตาก	13,462	3,800	9,662	4,314	32%	4,025	30%	225	2%	3,922	29%	122	1%	103.00	เพิ่มขึ้น
	สิริกิติ์ (2) อุดรดิต	9,510	2,850	6,660	3,401	36%	3,632	38%	782	12%	3,221	34%	371	6%	411.00	เพิ่มขึ้น
	แม่งัด เชียงใหม่	265	12	253	86	32%	85	32%	73	29%	57	22%	45	18%	28.00	เพิ่มขึ้น
	แม่งาว เชียงใหม่	263	14	249	49	19%	93	35%	79	32%	67	25%	53	21%	26.00	เพิ่มขึ้น
	กัวลม ลำปาง	106	3	103	50	47%	45	42%	42	41%	28	26%	25	24%	17.00	เพิ่มขึ้น
	กัวคองมา ลำปาง	170	6	164	45	26%	67	39%	61	37%	31	18%	25	15%	36.00	เพิ่มขึ้น
	แควน้อย พิจิตร	939	43	896	113	12%	157	17%	114	13%	132	14%	89	10%	25.00	เพิ่มขึ้น
แม่เภา	110	16	94	32	29%	23	21%	7	7%	24	22%	8	9%	-1.00	ลดลง	
<b>รวมภาคเหนือ 34.85%</b>	<b>24,825</b>	<b>6,744</b>	<b>18,081</b>	<b>8,090</b>	<b>33%</b>	<b>8,127</b>	<b>33%</b>	<b>1,383</b>	<b>8%</b>	<b>7,482</b>	<b>30%</b>	<b>730</b>	<b>4%</b>	<b>653.00</b>	<b>เพิ่มขึ้น</b>	
ภาคตะวันออกเฉียงเหนือ (12)	ห้วยหลวง อุดรธานี	136	7	129	28	21%	29	21%	22	17%	24	18%	17	13%	5.00	เพิ่มขึ้น
	น้ำจูน สกลนคร	520	45	475	210	40%	199	38%	154	32%	192	37%	147	31%	7.00	เพิ่มขึ้น
	น้ำพอง (2) สกลนคร	165	8	157	34	21%	32	19%	24	15%	31	19%	23	15%	1.00	เพิ่มขึ้น
	จุฬารัตน์ (2) ชัยภูมิ	164	37	127	42	26%	57	35%	20	16%	53	32%	16	13%	4.00	เพิ่มขึ้น
	ลุมพินี (2) ขอนแก่น	2,431	581	1,850	544	22%	342	14%	-	0%	313	13%	-	0%	-	คงที่
	ลำปาว กาฬสินธุ์	1,980	100	1,880	431	22%	567	29%	467	25%	559	28%	459	24%	8.00	เพิ่มขึ้น
	ลำตะคอง นครราชสีมา	314	22	292	138	44%	95	30%	73	25%	96	31%	74	25%	-1.00	ลดลง
	ลำพระเพลิง นครราชสีมา	155	1	154	22	14%	42	27%	41	27%	42	27%	41	27%	-	คงที่
	มูลนง นครราชสีมา	141	7	134	34	24%	24	17%	17	13%	25	18%	18	13%	-1.00	ลดลง
	ลำพระนครราชสีมา	275	7	268	67	24%	40	15%	33	12%	38	14%	31	12%	2.00	เพิ่มขึ้น
	ลำบางรองบุรีรัมย์	121	3	118	22	18%	19	16%	16	14%	20	17%	17	14%	-1.00	ลดลง
	สิรินธร (2) อุบลราชธานี	1,966	831	1,135	1,060	54%	1,100	56%	269	24%	1,078	55%	247	22%	22.00	เพิ่มขึ้น
<b>รวมภาค ดอน. 11.80%</b>	<b>8,369</b>	<b>1,649</b>	<b>6,720</b>	<b>2,632</b>	<b>31%</b>	<b>2,546</b>	<b>30%</b>	<b>1,136</b>	<b>17%</b>	<b>2,471</b>	<b>30%</b>	<b>1,090</b>	<b>16%</b>	<b>46.00</b>	<b>เพิ่มขึ้น</b>	
ภาคกลาง (3)	ป่าสักชลสิทธิ์ ลพบุรี	960	3	957	29	3%	85	9%	82	9%	89	9%	86	9%	-4.00	ลดลง
	ห้วยเสลา อุทัยธานี	160	17	143	37	23%	31	19%	14	10%	31	19%	14	10%	-	คงที่
	กระเสียว สุพรรณบุรี	299	99	200	67	22%	57	19%	-	0%	57	19%	-	0%	-	คงที่
<b>รวมภาคกลาง 1.82%</b>	<b>1,419</b>	<b>119</b>	<b>1,300</b>	<b>133</b>	<b>9%</b>	<b>173</b>	<b>12%</b>	<b>96</b>	<b>7%</b>	<b>157</b>	<b>11%</b>	<b>101</b>	<b>7%</b>	<b>96.00</b>	<b>เพิ่มขึ้น</b>	
ภาคตะวันตก (2)	ศรีนครินทร์ (2) กาญจนบุรี	17,745	10,265	7,480	13,585	77%	11,865	67%	1,600	21%	11,856	67%	1,591	21%	9.00	เพิ่มขึ้น
	วชิราลงกรณ (2) กาญจนบุรี	8,860	3,012	5,848	4,912	55%	3,743	42%	731	13%	3,582	40%	570	10%	161.00	เพิ่มขึ้น
<b>รวมภาคตะวันตก 37.51%</b>	<b>26,605</b>	<b>13,277</b>	<b>13,328</b>	<b>18,497</b>	<b>70%</b>	<b>15,608</b>	<b>59%</b>	<b>2,331</b>	<b>17%</b>	<b>15,438</b>	<b>58%</b>	<b>2,161</b>	<b>16%</b>	<b>170.00</b>	<b>เพิ่มขึ้น</b>	
ภาคตะวันออก (6+4)	เขื่อนลพบุรี นครนายก	224	5.00	219	38	17%	57	25%	52	24%	55	25%	50	23%	2.00	เพิ่มขึ้น
	คลองสิชล ฉะเชิงเทรา	420	30.00	390	50	12%	49	12%	19	5%	49	12%	19	5%	-	คงที่
	บางพระ (3) ชลบุรี	117	12.00	105	41	35%	18	15%	6	6%	18	15%	6	6%	-	คงที่
	หนองปลาไหล (3) ระยอง	164	13.75	150	92	56%	117	71%	103	69%	114	70%	100	67%	3.00	เพิ่มขึ้น
	ประแสร์ (3) ระยอง	295	20.00	275	122	41%	60	20%	40	15%	59	20%	39	14%	1.00	เพิ่มขึ้น
	มาบประชัน (3) ระยอง	17	0.72	16	8	48%	4	26%	4	23%	4.2	25%	3.47	22%	0.16	เพิ่มขึ้น
	หนองค้อ (3) ระยอง	21	1.00	20	6	28%	11	52%	10	50%	11	51%	10.02	49%	0.14	เพิ่มขึ้น
	ดอกกราย (3) ระยอง	79	3.00	76	25	32%	43	54%	40	52%	41	52%	37.93	50%	1.87	เพิ่มขึ้น
	คลองใหญ่ (3) ระยอง	45	3.00	42	18	40%	32	71%	29	69%	34	75%	31.14	73%	-1.82	ลดลง
	เขื่อนต้นหมันปราจีนบุรี	295	19.00	276	70	24%	93	32%	74	27%	84	28%	65.00	24%	9.00	เพิ่มขึ้น
<b>รวมภาคตะวันออก 2.37%</b>	<b>1,678</b>	<b>107</b>	<b>1,570</b>	<b>470</b>	<b>28%</b>	<b>485</b>	<b>29%</b>	<b>377</b>	<b>24%</b>	<b>469</b>	<b>28%</b>	<b>362</b>	<b>23%</b>	<b>15.35</b>	<b>เพิ่มขึ้น</b>	
ภาคใต้ (4)	แก่งกระจาน เพชรบุรี	710	65	645	410	58%	227	32%	162	25%	193	27%	128	20%	34.00	เพิ่มขึ้น
	ปราจีนบุรี ประจวบคีรีขันธ์	391	18	373	203	52%	122	31%	104	28%	109	28%	91	24%	13.00	เพิ่มขึ้น
	รัชชประภา (2) สุราษฎร์ธานี	5,639	1,352	4,287	3,425	61%	2,835	50%	1,483	35%	2,727	48%	1,375	32%	108.00	เพิ่มขึ้น
	บางยาง (2) ยะลา	1,454	276	1,178	802	55%	1,053	72%	777	66%	1,061	73%	785	67%	-8.00	ลดลง
	<b>รวมภาคใต้ 11.55%</b>	<b>8,194</b>	<b>1,711</b>	<b>6,483</b>	<b>4,840</b>	<b>59%</b>	<b>4,237</b>	<b>52%</b>	<b>2,526</b>	<b>39%</b>	<b>4,090</b>	<b>50%</b>	<b>2,379</b>	<b>37%</b>	<b>147.00</b>	<b>เพิ่มขึ้น</b>
<b>รวมทั้งประเทศ 100%(38)</b>	<b>71,090</b>	<b>23,607</b>	<b>47,482</b>	<b>34,662</b>	<b>49%</b>	<b>31,177</b>	<b>44%</b>	<b>7,849</b>	<b>17%</b>	<b>30,132</b>	<b>42%</b>	<b>6,722</b>	<b>14%</b>	<b>1,127.35</b>	<b>เพิ่มขึ้น</b>	

ที่มาข้อมูล : ตารางสรุปสภาพน้ำในอ่างเก็บน้ำขนาดใหญ่ทั่วประเทศ และตารางสรุปสภาพน้ำในอ่างเก็บน้ำภาคตะวันออก กรมชลประทาน

หมายเหตุ :

- อ่างเก็บน้ำขนาดใหญ่ หมายถึง อ่างเก็บน้ำที่มีความจุตั้งแต่ 100 ล้าน ลบ.ม. ขึ้นไป
- เป็นอ่างเก็บน้ำที่อยู่ในความรับผิดชอบของการไฟฟ้าฝ่ายผลิตแห่งประเทศไทย(10) นอกนั้นอยู่ในความรับผิดชอบของกรมชลประทาน (28)
- เป็นอ่างเก็บน้ำขนาดกลางที่มีความสำคัญต่อการอุตสาหกรรมและการประปา ของลุ่มน้ำชายฝั่งทะเลตะวันออก
- ที่มา : กรมชลประทาน และการไฟฟ้าฝ่ายผลิตแห่งประเทศไทย
- จังหวัดที่มีอ่างเก็บน้ำขนาดใหญ่มีจำนวน 26 จังหวัด ไม่มี 50 จังหวัด

รศ. หมายถึง ระดับเก็บกักของอ่าง



ศูนย์เขื่อนฯ



ศูนย์ป้องกันอุทกภัย กรมทรัพยากรน้ำ

ลำดับของเขื่อนตามความจุ

- ศรีนครินทร์ 2.ภูมิพล 3.สิริกิติ์ 4.วชิราลงกรณ 5.รัชชประภา
- 6.ลุมพินี 7.สิรินธร 8.บางยาง 9.ลำปาว 10.ป่าสัก

ลำดับของเขื่อนตามปริมาณน้ำใช้การได้

- ภูมิพล 2.ศรีนครินทร์ 3.สิริกิติ์ 4.วชิราลงกรณ 5.รัชชประภา
- 6.ลำปาว 7.ลุมพินี 8.บางยาง 9.สิรินธร 10.ป่าสัก