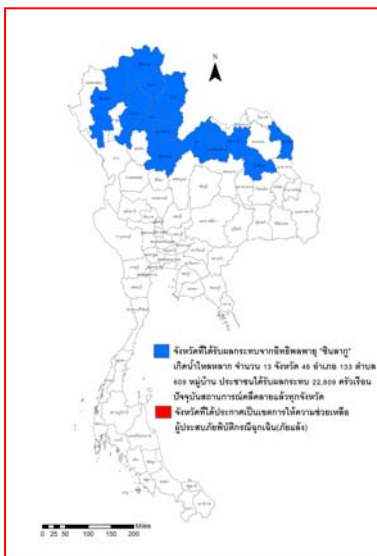




รายงานสถานการณ์น้ำ ศูนย์ป้องกันวิกฤติน้ำ กรมทรัพยากรน้ำ วันเสาร์ ที่ ๘ สิงหาคม ๒๕๖๓

สภาวะอากาศ ประเทศไทยร่องมรสุมพาดผ่านภาคเหนือและภาคตะวันออกเฉียงเหนือ เข้าสู่หย่อมความกดอากาศต่ำบริเวณทะเลจีนใต้ ประกอบกับมรสุมตะวันตกเฉียงใต้กำลังปานกลางพัดปกคลุมทะเลอันดามัน ประเทศไทย และอ่าวไทย ทำให้ประเทศไทยยังคงมีฝนตกชุกและมีฝนตกหนักบางพื้นที่บริเวณภาคเหนือ ภาคตะวันออกเฉียงเหนือ ภาคกลาง และภาคตะวันออก ขอให้ประชาชนบริเวณดังกล่าวระวังอันตรายจากฝนตกหนัก และฝนที่ตกสะสมไว้ด้วย สำหรับคลื่นลมบริเวณทะเลอันดามันตอนบน ตั้งแต่จังหวัดพังงาขึ้นมา มีคลื่นสูงประมาณ ๒ เมตร ขอให้ชาวเรือเดินเรือด้วยความระมัดระวังไว้ด้วย

อนึ่ง หย่อมความกดอากาศต่ำกำลังแรงบริเวณด้านตะวันออกของประเทศฟิลิปปินส์ คาดว่าจะมีกำลังแรงขึ้น และมีแนวโน้มจะเคลื่อนตัวขึ้นไปทางไต้หวัน โดยไม่มีผลกระทบต่อประเทศไทย



สถานการณ์น้ำ
กรมอุตุฯ ยังมีฝนฟ้าคะนอง กทม.ฝน ๔๐ %
อุตรดิตถ์ เชื่อนสิริกิติ์ งดการระบายน้ำจากอิทธิพลพายุซินลากู แจ่งเตือนให้ประชาชนเฝ้าระวังน้ำล้นตลิ่งท้ายเขื่อน
นครราชสีมา โกลาหล! ฝนกระหน่ำโคราชน้ำท่วมถนนหลายสาย
นครราชสีมา เชื่อนล้าชะงักน้ำต่ำสุดรอบ ๒๑ ปี ช้ำเจอปัญหาหน้าหลาก
(หมายเหตุ ข้อมูลข่าวจาก เติลนิวิธ/สยามรัฐ ออนไลน์/ไอ เอ็น เอ็น)

สถานการณ์น้ำต่างประเทศ

สถานการณ์น้ำ

ระดับน้ำในแม่น้ำโขง : MRC: Mekong River Commission ณ วันที่ ๗ สิงหาคม ๒๕๖๓

สถานี	ระดับตลิ่ง (ม.)	ระดับน้ำ ๖ ส.ค. ๖๓	ระดับน้ำ ๗ ส.ค. ๖๓	+สูงกว่าตลิ่ง -ต่ำกว่าตลิ่ง(ม.)	แนวโน้ม
อ.เชียงแสน จ.เชียงราย	๑๒.๘๐	๒.๗๖	๓.๑๕	-๙.๖๕	เพิ่มขึ้น
อ.เชียงคาน จ.เลย	๑๖.๐๐	๗.๗๘	๗.๖๒	-๘.๓๘	ลดลง
อ.เมือง จ.หนองคาย	๑๒.๒๐	๖.๑๘	๕.๔๕	-๖.๗๕	ลดลง
อ.เมือง จ.นครพนม	๑๒.๐๐	๖.๗๗	๗.๖๐	-๔.๔๐	เพิ่มขึ้น
อ.เมือง จ.มุกดาหาร	๑๒.๕๐	๖.๑๕	๖.๙๙	-๕.๕๑	เพิ่มขึ้น
อ.โขงเจียม จ.อุบลราชธานี	๑๔.๕๐	๕.๘๕	๖.๕๖	-๗.๙๔	เพิ่มขึ้น

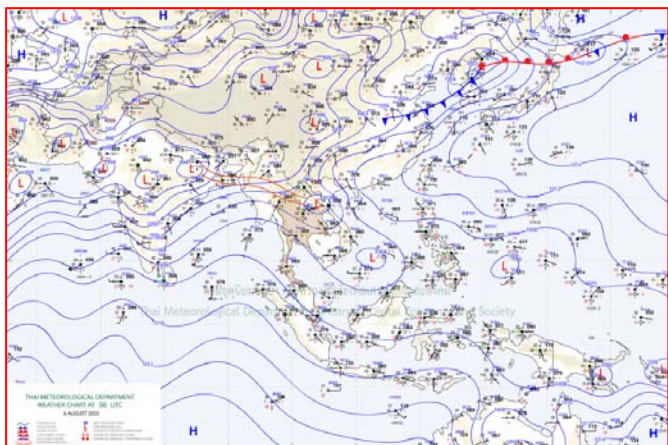
หมายเหตุ : ระดับ (รสม.) ข้อมูลจาก <http://www.dwr.go.th>

ระดับน้ำ-ลุ่มน้ำเลสาบสงขลา ลุ่มน้ำทะเลสาบสงขลา ปัจจุบันสถานการณ์น้ำในลำน้ำโดยทั่วไปอยู่ในภavnน้ำน้อย (ระดับน้ำต่ำกว่าระดับตลิ่งต่ำสุด) สถานการณ์น้ำในลำน้ำมีแนวโน้มลดลง/ทรงตัว และเพิ่มขึ้นบางพื้นที่ (ข้อมูล วันที่ ๗ ส.ค. ๒๕๖๓ ที่มากรมชลประทาน) สถานีคลองลำ อ.ศรีนครินทร์ จ.พัทลุง สถานีคลองนุ้ย อ.เมือง จ.พัทลุง สถานีคลองหะ อ.หาดใหญ่ จ.สงขลา สถานีคลองอู่ตะเภา อ.สะเดา จ.สงขลา สถานีคลองอู่ตะเภา อ.คลองหอยโข่ง จ.สงขลา สถานีคลองอู่ตะเภา อ.หาดใหญ่ จ.สงขลา วัดปริมาณน้ำได้ ๒๐.๘๑ ๖.๙๑ ๔.๔๒ ๑๑.๓๔ ๒.๖๒ ๑.๐๐ เมตร

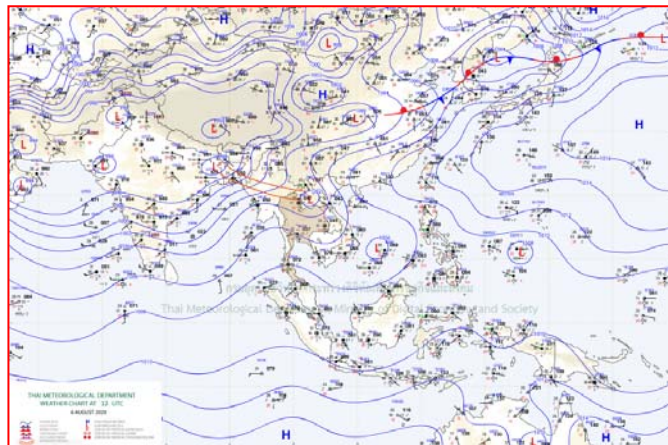
สถานีตรวจวัดระดับน้ำ (CCTV) ณ วันที่ ๗ สิงหาคม ๒๕๖๓ การตรวจวัดระดับน้ำจากกล้อง (CCTV) ระดับน้ำส่วนใหญ่ อยู่ในเกณฑ์ปกติ

จังหวัด	สถานที่ตั้งกล้อง	แม่น้ำ/ลำน้ำ	วิกฤติน้ำแล้ง	วิกฤติน้ำท่วม	ระดับน้ำ (ม.รทก.) พ.ศ.2562-2563			สถานการณ์	หมายเหตุ
			ระดับน้อยกว่า	ระดับมากกว่า	5 ส.ค.	6 ส.ค.	7 ส.ค.		
จ.แพร่	สะพานมหาโพธิ์ อ.เมือง	ยม	143.18	152.33	147.65	146.45	145.50	น้ำปกติ	↓
จ.สุโขทัย	สะพานศรีรัตนาลัย อ.เมือง	ยม	60.14	71.78	N/A	63.70	63.40	น้ำปกติ	↓
จ.สุโขทัย	สะพานพระเมรุมาศ อ.เมือง	ยม	42.48	48.59	43.00	43.00	48.80	น้ำปกติ	↑
จ.พิษณุโลก	สะพานบางระกำ อ.บางระกำ	ยม	31.73	37.23	N/A	N/A	N/A	น้ำปกติ	↔
จ.พิจิตร	สะพานโพทะเล อ.โพทะเล	ยม	22.58	30.63	N/A	N/A	N/A	น้ำปกติ	↔
จ.พิษณุโลก	โนนท่าขันธ์ อ.เมือง	น่าน	37.33	45.04	N/A	N/A	N/A	น้ำปกติ	↔
จ.นครสวรรค์	วัดเกษไชโยเหนือ อ.ชุมแสง	น่าน	18.73	25.60	N/A	N/A	N/A	น้ำปกติ	↔
จ.นครสวรรค์	บ้านทับกฤษ อ.ชุมแสง (ทับกฤษใต้)	น่าน	-	26.16	N/A	N/A	N/A	น้ำปกติ	↔
จ.อุตรดิตถ์	สะพานท่าเสา อ.เมือง	น่าน	49.22	56.91	55.30	55.30	53.40	น้ำปกติ	↓
จ.น่าน	สะพานนครน่านพัฒนา อ.เมือง	น่าน	192.17	197.73	196.45	195.00	195.10	น้ำปกติ	↑
จ.พิจิตร	สะพานเฉลิมพระเกียรติ ร.9 72 พรรษา อ.บางมูลนาก	น่าน	18.19	27.23	28.65	28.65	28.65	น้ำปกติ	↔
จ.พิษณุโลก	สะพานสุพรรณภูมิ อ.เมือง	น่าน	33.98	44.52	38.60	38.60	36.85	น้ำปกติ	↓
จ.อุตรธานี	สถานีห้วยหลวง อ.เมือง	โขง	-	-	N/A	N/A	N/A	น้ำปกติ	↔
จ.เลย	สถานีแม่น้ำเลย อ.เมือง	โขง	-	-	N/A	N/A	N/A	น้ำปกติ	↔
จ.เชียงราย	สถานีห้วยฝาย อ.แม่สาย	แม่สาย/โขง	395.79	396.50	N/A	N/A	N/A	น้ำปกติ	↔
จ.หนองคาย	สงวนส่วนอุทกหนองคาย อ.เมือง	โขง	157.85	166.70	N/A	N/A	N/A	น้ำปกติ	↔
จ.หนองคาย	วัดทุ่งธาตุ อ.โพนพิสัย	ห้วยหลวง/โขงอีสาน	150.50	159.43	N/A	N/A	N/A	น้ำปกติ	↔
จ.นครพนม	บ้านตาลปากน้ำ อ.ท่าอุเทน	น้ำสงคราม/โขงอีสาน	133.42	141.02	N/A	N/A	N/A	น้ำปกติ	↔
จ.นครราชสีมา	ร.ร.เทศบาล 4 อ.เมือง	ลำตะคอง/มูล	174.60	178.00	176.60	176.60	176.60	น้ำปกติ	↔
จ.บุรีรัมย์	สตี๊ก อ.สตึก	มูล	123.13	128.76	N/A	N/A	N/A	น้ำปกติ	↔
จ.สิงห์บุรี	เขิงสะพานสิงห์บุรี อ.เมือง	เจ้าพระยา	3.45	11.50	N/A	N/A	N/A	น้ำปกติ	↔
จ.อ่างทอง	บ้านยางมณี อ.โพธิ์ทอง	เจ้าพระยา	-	9.11	N/A	N/A	N/A	น้ำปกติ	↔
จ.อ่างทอง	ศาลากลางอ่างทอง อ.เมือง	เจ้าพระยา	-	8.46	N/A	N/A	N/A	น้ำปกติ	↔
จ. พระนครศรีอยุธยา	บ้านป้อม อ.พระนครศรีอยุธยา	เจ้าพระยา	-	-	7.74	7.60	7.40	น้ำปกติ	↓
จ. พระนครศรีอยุธยา	อ.เสนา	น้อย/เจ้าพระยา	2.00	5.00	N/A	N/A	N/A	น้ำปกติ	↔
จ.อุทัยธานี	อุทัยใหม่ อ.เมือง	สะแกกรัง	-	-	N/A	N/A	N/A	น้ำปกติ	↔
จ. พระนครศรีอยุธยา	สะพานปรีดีอ.พระนครศรีอยุธยา	เจ้าพระยา	-	-	-0.50	-0.60	-0.90	น้ำปกติ	↓
จ.ชัยนาท	ปตร.พลเทพ(วัดทรงเสือ) อ.วัดสิงห์	ท่าจีน	-	-	N/A	N/A	N/A	น้ำปกติ	↔
จ.สมุทรปราการ	สะพานข้ามแม่น้ำท่าจีน 3 อ.เมือง	ท่าจีน	-5.11	0.57	N/A2	N/A2	N/A2	น้ำปกติ	↔
จ.นครปฐม	สะพานอุรุรัตนประขานุวัฒน์ อ.สามพราน	ท่าจีน	-5.59	-0.30	0.12	0.48	0.33	น้ำปกติ	↓
จ.นครปฐม	สะพานหลวงพ่อบึง อ.นครไชยศรี	ท่าจีน	-3.16	2.21	0.51	0.51	0.51	น้ำปกติ	↔
จ.สุพรรณบุรี	สะพานวัดพระรูป อ.เมือง	ท่าจีน	-1.26	2.75	0.60	0.60	0.60	น้ำน้อย	↔
จ.สุพรรณบุรี	สะพานข้ามแม่น้ำท่าจีน ทางหลวง3365 อ.สามชุก	ท่าจีน	1.55	5.18	N/A	N/A	N/A	น้ำปกติ	↔
จ.ชัยนาท	สะพานสามง่าม-ท่าโบสถ์ อ.หันคา	ท่าจีน	10.69	12.83	N/A	10.42	10.42	น้ำปกติ	↔
จ.ฉะเชิงเทรา	เขิงสะพานฉะเชิงเทรา อ.เมือง	บางปะกง	-0.01	1.90	N/A	N/A	N/A	น้ำปกติ	↔
จ.จันทบุรี	ตรงข้ามวัดจันทนาราม อ.เมือง	จันทบุรี/ชายทะเลตะวันออก	0.20	3.73	N/A	N/A	N/A	น้ำปกติ	↔
จ.ประจวบคีรีขันธ์	ร.ร.อนุบาลบางสะพาน อ.บางสะพาน	คลองประจวบ/ชายทะเลตะวันตก	-	3.30	0.80	0.40	0.30	น้ำปกติ	↓
จ.สงขลา	สถานีคลองอู่ตะเภาตอนล่าง อ.หาดใหญ่	ทะเลสาบสงขลา	-	-	1.90	1.60	1.00	น้ำปกติ	↓
จ.พัทลุง	สถานีคลองตะโหมด อ.ตะโหมด	ทะเลสาบสงขลา	-	-	N/A	N/A	N/A	น้ำปกติ	↔
จ.พัทลุง	สถานีลำปำ อ.เมือง	ทะเลสาบสงขลา	-	-	N/A	N/A	N/A	น้ำปกติ	↔
จ.เชียงราย	อุทกวิทยาเชียงแสน อ.เชียงแสน	-	-	-	2.70	2.90	3.20	น้ำปกติ	↑
จ.เลย	สถานีวัดแม่น้ำโขง (MRC) เชียงคาน อ.เชียงคาน	โขง	-	-	N/A	N/A	N/A	น้ำปกติ	↔
จ.อุบลราชธานี	สถานีวัดแม่น้ำโขง (MRC) โขงเจียม อ.โขงเจียม	-	-	-	N/A	N/A	N/A	น้ำปกติ	↔
จ.นครสวรรค์	บ้านบางแก้ว อ.บรรพตพิสัย	ปิง-วัง-สะแกกรัง-ป่าสัก	-	-	N/A	N/A	N/A	น้ำปกติ	↓
จ.ตาก	บ้านปากร่องห้วยจี่ อ.บ้านตาก	ปิง-วัง-สะแกกรัง-ป่าสัก	-	-	N/A	N/A	N/A	น้ำปกติ	↔
จ.เพชรบูรณ์	บ้านจางวาง อ.หล่มสัก	ปิง-วัง-สะแกกรัง-ป่าสัก	-	-	132.75	131.90	131.70	น้ำปกติ	↓
จ.เพชรบูรณ์	แม่น้ำป่าสักที่ อ.เมือง	ปิง-วัง-สะแกกรัง-ป่าสัก	-	-	111.95	111.95	111.75	น้ำปกติ	↓
จ.สระบุรี	แม่น้ำป่าสักที่ อ.เสาไห้	ปิง-วัง-สะแกกรัง-ป่าสัก	-	-	5.15	5.00	4.90	น้ำปกติ	↓
จ.สระบุรี	แม่น้ำป่าสักที่ อ.แก่งคอย	ปิง-วัง-สะแกกรัง-ป่าสัก	-	-	6.64	6.63	6.73	น้ำปกติ	↑

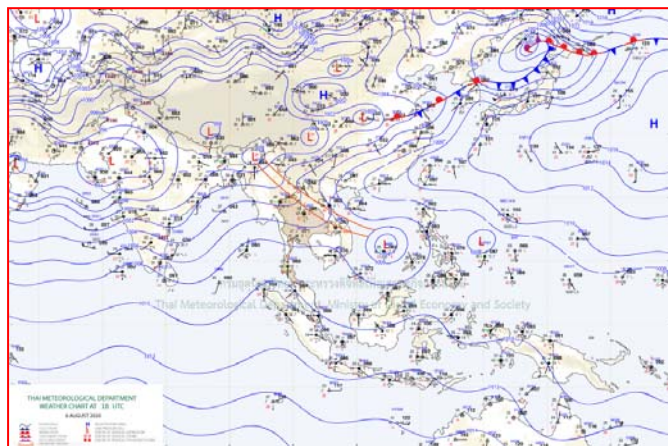
แผนที่อากาศ



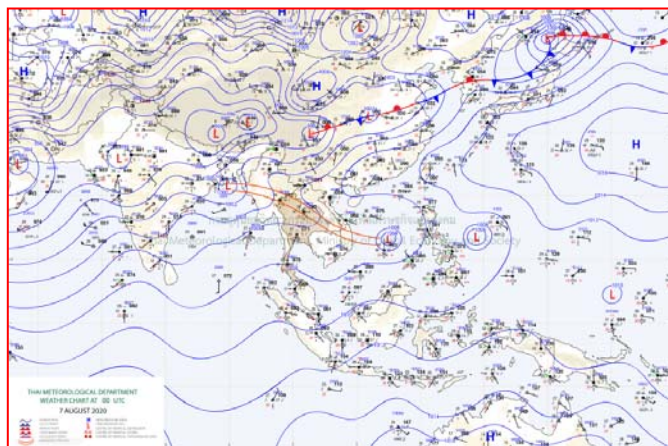
๖ ส.ค. ๖๓ เวลา ๐๓:๐๐ น. ๑



๖ ส.ค. ๖๓ เวลา ๐๙:๐๐ น. ๒



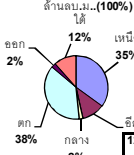
๗ ส.ค. ๖๓ เวลา ๐๑:๐๐ น. ๓



๗ ส.ค. ๖๓ เวลา ๐๗:๐๐ น. ๔

ปริมาณน้ำฝนสูงสุด (มม.)

จังหวัด	๒ ส.ค. ๖๓	๓ ส.ค. ๖๓	๔ ส.ค. ๖๓	๕ ส.ค. ๖๓	๖ ส.ค. ๖๓	รวม
บึงกาฬ	๓๕๐.๔	๙.๒	๑๔๕.๙	๖๙.๔	๒.๒	๕๗๗.๑
น่าน	๑๙๘.๕	๗๖.๒	๒๕.๐	๕๘.๘	๓๙.๐	๓๙๗.๕
เชียงใหม่	๑๑๐.๐	๑๐๘.๐	๑๕.๐	๑๐๐.๙	๙๖.๓	๔๓๐.๒
ตราด	๖๐.๕	๑๕๗.๐	๒๖.๕	๑๑๔.๓	๖๓.๖	๔๒๑.๙
จันทบุรี	๒๒.๖	๗๐.๖	๕๖.๗	๑๕๖.๔	๖๙.๓	๓๗๕.๖
เชียงใหม่	๑๔๐.๐	๘๔.๔	๕๘.๕	๑๘.๔	๔๒.๘	๓๔๔.๑
ระนอง	๕๓.๗	๓๐.๖	๔๔.๖	๗.๒	-	๑๓๖.๑
ศรีสะเกษ	๐.๔	๑๙.๐	-	๑๐๐.๐	๑๐๙.๐	๒๒๘.๔
เลย	๑๒๖.๐	๒๐.๐	๑๐.๐	๔๑.๐	๗.๕	๒๐๔.๕
กาญจนบุรี	๘๗.๕	๖๓.๙	๑๓๔.๓	๗.๒	๒๓.๕	๓๑๖.๔
นครพนม	๙๔.๐	๓.๐	๓๐.๕	๒๗.๐	๑๕.๓	๑๖๙.๘
ชุมพร	๑๑๑.๐	๒๘.๕	๒๘.๕	๑๐.๕	๗.๐	๑๘๕.๕
อุดรธานี	๕๑.๘	๙.๐	๕.๐	๑๐๓.๐	๐.๓	๑๖๙.๑
ขอนแก่น	๒๙.๑	๓.๐	๖.๓	-	๕๔.๕	๙๒.๙
ร้อยเอ็ด	๖๕.๓	๕.๐	๔๕.๐	-	๒๖.๐	๑๔๑.๓
หนองบัวลำภู	๓๓.๕	๐.๓	๐.๒	๕๐.๐	๐.๒	๘๔.๒
สกลนคร	๔๓.๒	๐.๕	๑๔.๘	๗๙.๕	๑.๒	๑๓๙.๒
กาฬสินธุ์	๓๕.๘	๒.๔	๔๖.๐	๐.๑	๕๔.๔	๑๓๘.๗
นครราชสีมา	๒๐.๐	๓.๐	๔๒.๐	-	๑๐๕.๕	๑๗๐.๕
บุรีรัมย์	๑๐.๕	๘.๕	๑.๒	๒.๐	๘๑.๗	๑๐๓.๙
มุกดาหาร	๗.๐	๒.๖	๕๐.๖	๓๒.๐	๑๒.๖	๑๐๔.๘
แพร่	๑๑๗.๐	๓๗.๐	๑๙.๕	๔๘.๖	-	๒๒๒.๑
หนองคาย	๓๐.๘	๖.๐	๑๕.๐	๒๕.๐	๒.๐	๗๘.๘
มหาสารคาม	๓๓.๔	-	๓๒.๘	-	-	๖๖.๒
อุบลราชธานี	๒๕.๐	๒๕.๐	๑๘.๗	๑๔.๕	๐.๕	๘๓.๗
ตาก	๗๒.๖	๖๕.๓	๓๐.๙	๒.๐	๒๕.๒	๑๙๖.๐
ภูเก็ต	๑๐๔.๒	๑๗.๙	-	๔.๒	๒.๐	๑๒๘.๓
พิษณุโลก	๘๖.๐	๒.๘	๑๓.๒	๒๙.๐	๑.๔	๑๓๒.๔
สตูล	๗๐.๒	๗.๒	-	-	-	๗๗.๔
นครศรีธรรมราช	๓๐.๕	๓๐.๐	๑๔.๘	-	๑๕.๐	๙๐.๓



1400

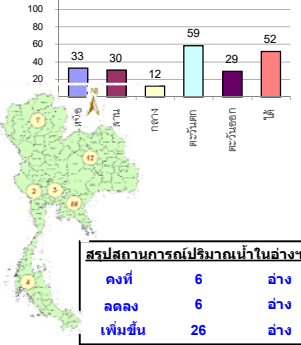
รายงานสรุปสภาพน้ำในอ่างเก็บน้ำขนาดใหญ่และขนาดกลาง

รายงานสถานการณ์ ณ วันที่ 7 สิงหาคม 2563

ปริมาณน้ำในอ่างที่ใช้การได้ในสัปดาห์นี้ + มากกว่า / - น้อยกว่า สัปดาห์ก่อน 1,127.35 ล้าน ลบ.ม.

สรุปสถานการณ์ปริมาณน้ำในอ่างเก็บน้ำที่ใช้ในกิจกรรมทั่วประเทศ น้อยกว่าปริมาณน้ำที่ไหลเข้าอ่าง เมื่อเทียบกับสัปดาห์ที่ผ่านมา สถานการณ์อยู่ระหว่างเก็บกักน้ำ

% ปริมาณน้ำรวมแต่ละภาคปัจจุบัน



สรุปสถานการณ์ปริมาณน้ำในอ่างน้ำ

Table with 3 columns: สถานะ (คงที่, ลดลง, เพิ่มขึ้น), ปริมาณน้ำ (ล้าน ลบ.ม.), สถานการณ์ (อ่างเก็บน้ำ, อ่างเก็บน้ำ, อ่างเก็บน้ำ)

เปรียบเทียบปริมาณน้ำรวมในแต่ละปี

ปี 63 และ ปี 62: วันที่ 7 สิงหาคม 2563 เท่ากับ 31,177 ล้าน ลบ.ม. หรือ เท่ากับ 44% วันที่ 7 สิงหาคม 2562 เท่ากับ 34,662 ล้าน ลบ.ม. หรือ เท่ากับ 49%

Summary table of water volume changes by province: ภาคเหนือ, ภาคตะวันออกเฉียงเหนือ, ภาคกลาง, ภาคตะวันออก, ภาคใต้, รวมทั่วประเทศ

Main data table with columns: ภาคอ่างเก็บน้ำ, ความจุที่ใช้งานได้จริง, ปริมาณน้ำที่ใช้งานได้, ปริมาณน้ำรวม, บัจจุบันวันที่ 7 สิงหาคม 2563, สัปดาห์ก่อนวันที่ 1 สิงหาคม 2563, สถานการณ์

ที่มาข้อมูล : ตารางสรุปสภาพน้ำในอ่างเก็บน้ำขนาดใหญ่ทั่วประเทศ และตารางสรุปสภาพน้ำในอ่างเก็บน้ำภาคตะวันออกเฉียงเหนือ กรมชลประทาน

หมายเหตุ :

- 1) อ่างเก็บน้ำขนาดใหญ่ หมายถึง อ่างเก็บน้ำที่มีความจุตั้งแต่ 100 ล้าน ลบ.ม. ขึ้นไป
2) เป็นอ่างเก็บน้ำที่อยู่ในความรับผิดชอบของการไฟฟ้าฝ่ายผลิตแห่งประเทศไทย(10) นอกนั้นอยู่ในความรับผิดชอบของกรมชลประทาน (28)
3) เป็นอ่างเก็บน้ำขนาดกลางที่มีความสำคัญต่อการอุตสาหกรรมและการประปา ของลุ่มน้ำชายฝั่งทะเลตะวันออก
4) ที่มา : กรมชลประทาน และการไฟฟ้าฝ่ายผลิตแห่งประเทศไทย
5) จังหวัดที่มีอ่างเก็บน้ำขนาดใหญ่มีจำนวน 26 จังหวัด ไม่มี 50 จังหวัด

รศ. นายถิษฐ์ ระต๋อม กักของอ่าง



ศูนย์เขื่อน



ศูนย์ป้องกันอุทกภัย กรมทรัพยากรน้ำ

ลำดับของเขื่อนตามความจุ

- 1.ศรีนครินทร์ 2.ภูมิพล 3.สิริกิติ์ 4.วชิราลงกรณ 5.รัชชประภา 6.ลุมพินี 7.สิรินธร 8.บางบาล 9.ลำปาว 10.ป่าสัก

ลำดับของเขื่อนตามปริมาณน้ำใช้การได้

- 1.ภูมิพล 2.ศรีนครินทร์ 3.สิริกิติ์ 4.วชิราลงกรณ 5.รัชชประภา 6.ลำปาว 7.ลุมพินี 8.บางบาล 9.สิรินธร 10.ป่าสัก

เดือนตุลาคมยังมีฝนฟ้าคะนอง กทม.ฝน ๔๐ %

ประเทศไทยร่องมรสุมพาดผ่านภาคเหนือตอนบน และภาคตะวันออกเฉียงเหนือตอนบน เข้าสู่หย่อมความกดอากาศต่ำบริเวณทะเลจีนใต้ ประกอบกับมรสุมตะวันตกเฉียงใต้ที่พัดปกคลุมทะเลอันดามัน ประเทศไทย และอ่าวไทยเริ่มมีกำลังแรงขึ้น ทำให้ประเทศไทยยังคงมีฝนตกต่อเนื่องและมีฝนตกหนักบางพื้นที่ภาคเหนือ ภาคตะวันออกเฉียงเหนือ และภาคตะวันออก ขอให้ประชาชนบริเวณดังกล่าวระวังอันตรายจากฝนตกหนัก และฝนที่ตกสะสมไว้ด้วย

พยากรณ์อากาศสำหรับประเทศไทยตั้งแต่เวลา ๐๖:๐๐ วันนี้ ถึง ๐๖:๐๐ วันพรุ่งนี้.

ภาคเหนือ เมฆเป็นส่วนมาก กับมีฝนฟ้าคะนอง ร้อยละ ๖๐ ของพื้นที่ และมีฝนตกหนักบางแห่ง บริเวณจังหวัดแม่ฮ่องสอน เชียงใหม่ เชียงราย ลำพูน ลำปาง พะเยา น่าน ตาก สุโขทัย และกำแพงเพชร อุณหภูมิต่ำสุด ๒๔-๒๖ องศาเซลเซียส อุณหภูมิสูงสุด ๓๒-๓๕ องศาเซลเซียส ลมตะวันตกเฉียงใต้ ความเร็ว ๑๐-๒๕ กม./ชม.

ภาคตะวันออกเฉียงเหนือ เมฆเป็นส่วนมาก กับมีฝนฟ้าคะนอง ร้อยละ ๖๐ ของพื้นที่ และมีฝนตกหนักบางแห่งบริเวณจังหวัดชัยภูมิ ขอนแก่น มหาสารคาม ร้อยเอ็ด นครราชสีมา บุรีรัมย์ สุรินทร์ และศรีสะเกษ อุณหภูมิต่ำสุด ๒๔-๒๕ องศาเซลเซียส อุณหภูมิสูงสุด ๓๑-๓๔ องศาเซลเซียส ลมตะวันตกเฉียงใต้ ความเร็ว ๑๐-๒๐ กม./ชม.

ภาคกลาง เมฆเป็นส่วนมาก กับมีฝนฟ้าคะนอง ร้อยละ ๔๐ ของพื้นที่ ส่วนมากบริเวณจังหวัดนครสวรรค์ ลพบุรี สระบุรี กาญจนบุรี และราชบุรี อุณหภูมิต่ำสุด ๒๓-๒๖ องศาเซลเซียส อุณหภูมิสูงสุด ๓๒-๓๕ องศาเซลเซียส ลมตะวันตกเฉียงใต้ ความเร็ว ๑๐-๒๕ กม./ชม.

ภาคตะวันออก เมฆเป็นส่วนมาก กับมีฝนฟ้าคะนอง ร้อยละ ๖๐ ของพื้นที่ และมีฝนตกหนักบางแห่ง บริเวณจังหวัดนครนายก ปราจีนบุรี สระแก้ว ชลบุรี ระยอง จันทบุรี และตราด อุณหภูมิต่ำสุด ๒๔-๒๗ องศาเซลเซียส อุณหภูมิสูงสุด ๓๐-๓๔ องศาเซลเซียส ลมตะวันตกเฉียงใต้ ความเร็ว ๑๕-๓๕ กม./ชม. ทะเลมีคลื่นสูง ๑-๒ เมตร บริเวณที่มีฝนฟ้าคะนองคลื่นสูงประมาณ ๒ เมตร

ภาคใต้ (ฝั่งตะวันออก) เมฆเป็นส่วนมาก กับมีฝนฟ้าคะนอง ร้อยละ ๔๐ ของพื้นที่ ส่วนมากบริเวณจังหวัดเพชรบุรี ประจวบคีรีขันธ์ ชุมพร สุราษฎร์ธานี และนครศรีธรรมราช อุณหภูมิต่ำสุด ๒๔-๒๖ องศาเซลเซียส อุณหภูมิสูงสุด ๓๑-๓๔ องศาเซลเซียส ลมตะวันตกเฉียงใต้ ความเร็ว ๑๕-๓๐ กม./ชม. ทะเลมีคลื่นสูงประมาณ ๑ เมตร ห่างฝั่งคลื่นสูง ๑-๒ เมตร

ภาคใต้ (ฝั่งตะวันตก) เมฆเป็นส่วนมาก กับมีฝนฟ้าคะนอง ร้อยละ ๔๐ ของพื้นที่ ส่วนมากบริเวณจังหวัดระนอง พังงา และภูเก็ต อุณหภูมิต่ำสุด ๒๔-๒๖ องศาเซลเซียส อุณหภูมิสูงสุด ๓๑-๓๔ องศาเซลเซียส ลมตะวันตกเฉียงใต้ ความเร็ว ๑๕-๓๕ กม./ชม. ทะเลมีคลื่นสูง ๑-๒ เมตร บริเวณที่มีฝนฟ้าคะนองคลื่นสูงประมาณ ๒ เมตร

กรุงเทพมหานครและปริมณฑล เมฆเป็นส่วนมาก กับมีฝนฟ้าคะนอง ร้อยละ ๔๐ ของพื้นที่ อุณหภูมิต่ำสุด ๒๕-๒๖ องศาเซลเซียส อุณหภูมิสูงสุด ๓๒-๓๔ องศาเซลเซียส ลมตะวันตกเฉียงใต้ ความเร็ว ๑๐-๒๕ กม./ชม.

เขื่อนสิริกิติ์ งดการระบายน้ำจากอิทธิพลพายุซินลากู แจ้งเตือนให้百姓.ฝ้าระวังน้ำล้นตลิ่งท้ายเขื่อน

เมื่อวันที่ ๖ สิงหาคม ๒๕๖๓ นายวุฒิไกร สร้างนิทร ช.อชส-๑ กล่าวว่า ปัจจุบัน ณ วันที่ ๖ สิงหาคม ๒๕๖๓ มีปริมาณน้ำในอ่างเก็บน้ำ ๓,๕๘๐ ล้าน ลบ.ม. คิดเป็นร้อยละ ๓๘ ของความจุอ่างเก็บน้ำ มีปริมาณน้ำพร้อมใช้งาน ๗๓๐ ล้าน ลบ.ม. ที่ระดับกักเก็บ ๑๓๔ เมตร รทก. ผลกระทบจากอิทธิพลพายุซินลากู ทำให้มีปริมาณน้ำเข้าอ่างเก็บน้ำในช่วงนี้ ๓๗๐ ล้าน ลบ.ม. คาดการณ์ว่าจะมีน้ำมากกว่าปี ๒๕๖๒ ในช่วงเดียวกัน

ช.อชส-๑. กล่าวต่อว่า ช่วงที่ผ่านมาฝนตกหนัก ส่งผลให้ระดับน้ำในแม่น้ำน่านสูงขึ้นอย่างต่อเนื่อง ตามแผนที่กำหนดไว้ เขื่อนสิริกิติ์มีการระบายน้ำวันละ ๙ ล้าน ลบ.ม. ซึ่งได้งดการระบายน้ำตั้งแต่วันที่ ๒ - ๕ สิงหาคม ๒๕๖๓ พร้อมลงพื้นที่และแจ้งเตือนประชาชนว่าระดับน้ำแม่น้ำน่านสูงขึ้นอีก จึงแจ้งเตือนให้ผู้ใช้ใช้น้ำจากแม่น้ำน่าน ได้แก่ ผู้เลี้ยงปลาในกระชัง แพสูบน้ำ และกลุ่มเกษตรกรในลุ่มน้ำน่าน ให้ระวังผลกระทบดังกล่าว

สำหรับการงดการระบายน้ำจากเขื่อนสิริกิติ์ นอกจากจะป้องกันและลดอุทกภัย ไม่ให้น้ำที่ไหลเข้าอ่างไปเพิ่มผลกระทบกับปริมาณน้ำด้านท้ายเขื่อนซึ่งจะเป็นการซ้ำเติมแล้วยังสามารถกักเก็บน้ำไว้เพื่อใช้ด้านการเกษตรอุปโภค-บริโภค และรักษาระบบนิเวศ.

โกลาหล! ฝนกระหน่ำโคราชน้ำท่วมถนนหลายสาย

ตามที่กรมอุตุนิยมวิทยาได้พยากรณ์ลักษณะอากาศว่า มีร่องมรสุมพาดผ่านภาคตะวันออก เฉียงเหนือตอนบน กับลมมรสุมตะวันตกเฉียงใต้เริ่มมีกำลังแรงขึ้น ทำให้ประเทศไทยยังคงมีฝนตกต่อเนื่องและมีฝนตกหนักหลายพื้นที่โดยภาคตะวันออกเฉียงเหนือ จะมีเมฆเป็นส่วนมาก กับมีฝนฟ้าคะนอง ร้อยละ ๖๐ ของพื้นที่ ซึ่งที่จังหวัดนครราชสีมา ตั้งแต่เวลาประมาณ ๐๔.๓๐ น.ที่ผ่านมา จนถึงเช้าวันนี้ (๗ ส.ค.) พบว่า มีฝนตกหนักต่อเนื่องหลายชั่วโมง เนื่องจากช่วง ๑-๒ วันที่ผ่านมา ในพื้นที่จังหวัดมีสภาพอากาศร้อนจัด ทำให้มีความร้อนสะสมสูงโดยเฉพาะในเขตเมือง และเมื่อมาเจอกับร่องมรสุมที่พาดผ่าน จึงทำให้เกิดฝนตกหนักต่อเนื่อง ซึ่งส่งผลให้น้ำท่วมสูงหลายจุด ถนนสายหลักและสายรอง มีน้ำท่วมขัง รอระบาย รถสัญจรไปมาลำบาก โดยเฉพาะในเขตเมืองนครราชสีมา ถนนทุกเส้นมีน้ำท่วมขังรอระบาย อย่างเช่นบริเวณถนนราชดำเนิน หน้าจวนผู้ว่าราชการจังหวัดฯ มีน้ำท่วมผิวจราจรเกือบถึงฟุตบาททางเดินเท้า เนื่องจากปริมาณน้ำฝนไหลลงสู่ท่อระบายน้ำไม่ทัน ส่วนที่ชุมชนโฮมการ์เด้นวิล สระครก ต.จอหอ ซึ่งเป็นย่านที่พักอาศัยของประชาชนจำนวนมาก พบว่าระดับพื้นที่จะต่ำกว่าถนนสายหลักอย่างมาก จึงทำให้ปริมาณน้ำฝนหลากไปรวม แล้วท่วมขังถนนในชุมชน หมู่บ้านจัดสรร และตามซอยต่างๆ

ในขณะที่เส้นทางสาย ๓๐๔ เชื่อมไปยังทางข้ามมหาวิทยาลัยเทคโนโลยีสุรนารี ต.ไชยมงคล อ.เมืองนครราชสีมา ก็พบว่า พ่อแม่ผู้ปกครองที่ขี่รถจักรยานยนต์จะไปส่งบุตรหลานที่โรงเรียนในเส้นทางดังกล่าว รวมไปถึง ผู้ที่พักอาศัยในบริเวณนี้ ต่างประสบปัญหา ต้องจูงรถจักรยานยนต์เดินฝ่าสายฝนออกมายังถนนสายหลัก ส่วนรถยนต์ต่างๆ ระดับน้ำท่วมสูงท่วมล้อรถ ขณะที่รถยนต์ที่ไหลตลิ่ง ระดับน้ำท่วมสูงถึงฝากระโปรงรถ ต้องขับด้วยความเร็วต่ำและใช้ความระมัดระวังในการขับที่สูงเพื่อไม่ให้รถดับกลางถนน ส่วนแถบชานเมือง ก็พบว่า มีน้ำท่วมขังรอระบายตามถนนสายหลักและสายรองทุกเส้นเช่นกัน ซึ่งกรมอุตุนิยมวิทยา คาดการณ์ลักษณะอากาศว่า จังหวัดนครราชสีมาและอีกหลายจังหวัดในภาคอีสานตอนล่าง จะมีฝนตกหนักถึงหนักมากไปจนถึงเช้าวันเสาร์ที่ ๘ สิงหาคมนี้

เขื่อนลำแชะน้ำต่ำสุดรอบ ๒๑ ปี ข้ำเจอปัญหาน้ำหลาก

ปริมาณน้ำภายในเขื่อนลำแชะ อ.ครบุรี จ.นครราชสีมา ลดลงต่ำสุดในรอบ ๒๑ ปี หรือนับตั้งแต่ก่อสร้างเขื่อนมา ส่งผลกระทบโดยตรงการผลิตน้ำประปาของการประปาส่วนภูมิภาค สาขาครบุรี เนื่องจากด้วยปริมาณน้ำภายในเขื่อนลำแชะที่ลดต่ำ ทำให้ธาตุแมงกานีสในน้ำสูง เป็นผลให้น้ำที่ส่งลงมาตามลำรางสาขา จนถึงจุดสูบน้ำดิบที่ลำน้ำลำแชะ บ้านใหม่ หมู่ที่ ๒ ต.แชะ อ.ครบุรี มีค่าแมงกานีสสูงตามไปด้วย ประกอบกับในช่วงนี้เกิดมีฝนตกชุก มีการชะล้างหน้าดินลงมาสมทบที่บริเวณสถานีสูบน้ำดิบ ยิ่งทำให้การสูบน้ำผลิตประปาเพื่อให้ได้คุณภาพตามมาตรฐาน ทำได้ลำบากมากยิ่งขึ้น ล่าสุดการประปาส่วนภูมิภาค สาขาครบุรี ต้องประกาศหยุดการจ่ายน้ำ ๒ วัน ระหว่างวันที่ ๕ - ๖ สิงหาคมที่ผ่านมา เพื่อทำการปรับปรุงถังตกตะกอน ให้กลับมาใช้งานได้ดียิ่งขึ้น

นายวันชัย น้อมระวี ผู้จัดการการประปาส่วนภูมิภาค สาขาครบุรี เปิดเผยว่า ในช่วงนี้มีรายงานปัญหาน้ำประปาของทางการประปาส่วนภูมิภาค สาขาครบุรี ชุนมัว และมีกลิ่นฉุน จึงได้ตรวจสอบสาเหตุอย่างละเอียด พบว่า น้ำดิบที่ใช้เข้าสู่ระบบการผลิตน้ำประปา มีตะกอนดินสูงมาก หรือมีค่าความขุ่นสูงกว่า ๑,๐๐๐ NTU ถือเป็นค่าความขุ่นที่สูงมาก ประกอบกับน้ำจากสถานีสูบน้ำดิบ มีแหล่งต้นน้ำมาจากเขื่อนลำแชะ ซึ่งมีปริมาณน้ำต่ำ จึงทำให้มีแร่ธาตุแมงกานีสสูง ส่งผลให้กระบวนการผลิตน้ำประปาเกิดปัญหา เนื่องจากขั้นตอนการผสมสารตกตะกอนต่างๆ ต้องปรับเปลี่ยนอยู่ตลอดเวลา บางครั้งก็ทำให้เกิดปัญหาน้ำขุ่นมาจากกระบวนการผลิตได้ ซึ่งการแก้ไขปัญหานี้ในเบื้องต้น ทางการประปาส่วนภูมิภาค ได้หยุดปรับปรุงถังตกตะกอน เพื่อให้มีคุณภาพมากยิ่งขึ้น โดยมีถังตกตะกอน จำนวน ๒ ถัง สลับปรับปรุงวันละถัง ทำให้กำลังในการผลิตลดลง จึงต้องประกาศหยุดการส่งน้ำในบางจุดในระหว่างวันที่ ๕ - ๖ สิงหาคมที่ผ่านมา และขณะนี้กลับมาเปิดใช้ระบบทั้งระบบได้แล้ว