



**รายงานการเฝ้าระวังติดตามสถานการณ์น้ำและความช่วยเหลือ  
ศูนย์ปฏิบัติการทรัพยากรธรรมชาติและสิ่งแวดล้อม (ด้านทรัพยากรน้ำ)  
กระทรวงทรัพยากรธรรมชาติและสิ่งแวดล้อม**

**ศูนย์ป้องกันวิกฤติน้ำ กรมทรัพยากรน้ำ**

โทรศัพท์ ๐ ๒๒๗๑ ๖๐๐๐ ต่อ ๖๔๔๕ โทรสาร ๐ ๒๒๗๘ ๖๖๒๙ www.dwr.go.th ID Line: mekhalawoc Email: mekhala@dwr.mail.go.th

**ศูนย์เทคโนโลยีสารสนเทศทรัพยากรน้ำบาดาล กรมทรัพยากรน้ำบาดาล**

โทรศัพท์ ๐ ๒๖๖๖ ๗๐๙๐ โทรสาร ๐ ๒๖๖๖ ๗๑๐๐ www.dgr.go.th Email: itcenter@dgr.mail.go.th

**สำนักงานนโยบายและแผนทรัพยากรธรรมชาติและสิ่งแวดล้อม**

โทรศัพท์ ๐ ๒๒๖๕๖๕๐๐ www.onep.go.th Email: webmaster@onep.go.th

รายงานฉบับที่ ๒๙๘/๒๕๖๓

เวลา ๐๘.๐๐ น.

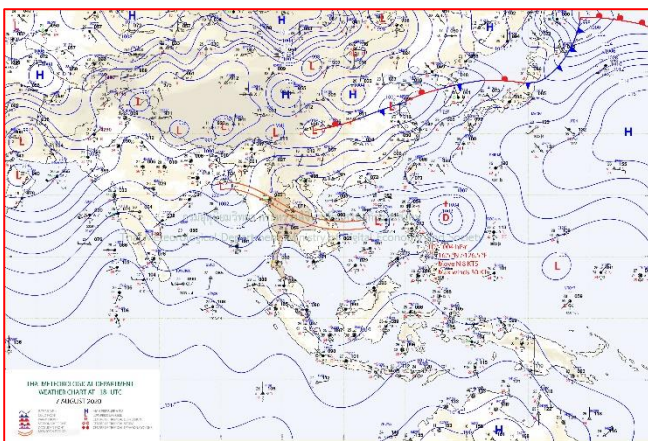
วันที่ ๘ สิงหาคม ๒๕๖๓

เรียนรมว.ทส. เลขาธิการ รมว.ทส. ที่ปรึกษา รมว.ทส. ปกท.ทส. รอง ปกท.ทส. อทน. อทบ. และหน่วยงานที่เกี่ยวข้อง

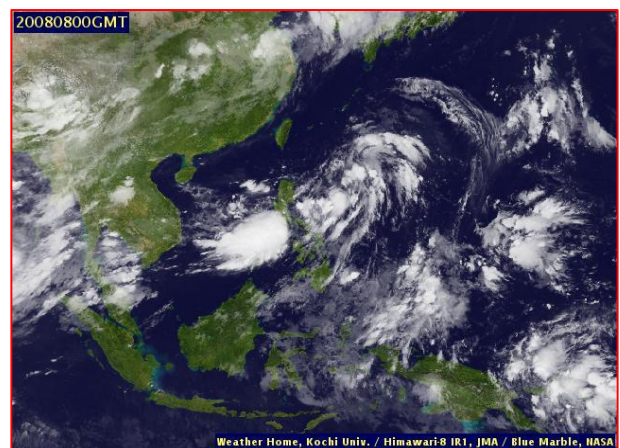
**๑. สถานะอากาศ เวลา ๐๖.๐๐ น. (กรมอุตุนิยมวิทยา)**

พยากรณ์อากาศ ๒๔ ชั่วโมงข้างหน้า ร่องมรสุมพาดผ่านภาคเหนือและภาคตะวันออกเฉียงเหนือ เข้าสู่หย่อมความกดอากาศต่ำบริเวณทะเลจีนใต้ ประกอบกับมรสุมตะวันตกเฉียงใต้กำลังปานกลางพัดปกคลุมทะเลอันดามัน ประเทศไทย และอ่าวไทยเริ่มมีกำลังแรงขึ้น ทำให้ประเทศไทยยังคงมีฝนตกชุกและมีฝนตกหนักบางพื้นที่บริเวณภาคเหนือ ภาคตะวันออกเฉียงเหนือ ภาคกลาง และภาคตะวันออก สำหรับคลื่นลมบริเวณทะเลอันดามันและอ่าวไทยมีกำลังแรงขึ้น โดยทะเลตั้งแต่จังหวัดภูเก็ตขึ้นไป มีคลื่นสูง ๒-๓ เมตร

อนึ่ง หย่อมความกดอากาศต่ำกำลังแรงบริเวณด้านตะวันออกของประเทศฟิลิปปินส์ได้ทวีกำลังแรงขึ้นเป็นพายุระดับ ๒ (พายุดีเปรสชัน) แล้ว มีแนวโน้มจะเคลื่อนตัวขึ้นไปทางไต้หวัน โดยพายุนี้ไม่มีผลกระทบต่อประเทศไทย

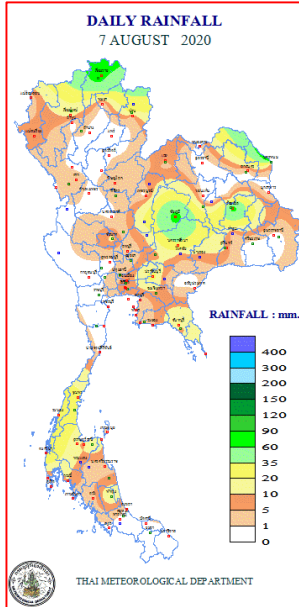


แผนที่อากาศ วันที่ ๘ ส.ค. ๒๕๖๓ เวลา ๐๑.๐๐ น.



ภาพถ่ายดาวเทียม วันที่ ๘ ส.ค. ๒๕๖๓ เวลา ๐๗.๐๐ น.

## ๒. ปริมาณฝนสะสม ณ เวลา ๐๗.๐๐น.(เมื่อวาน) - ๐๗.๐๐ น.(วันนี้) (กรมอุตุนิยมวิทยา)



จุดตรวจวัด	ปริมาณฝน (มม.)
จ.นครพนม (สภช.)	๑๐๑.๙
จ.ร้อยเอ็ด	๗๒.๙
จ.เชียงราย (สภช.)	๗๒.๐
จ.ชัยภูมิ	๗๐.๖
จ.น่าน (อ.ทุ่งช้าง)	๓๖.๓
จ.พังงา (อ.ตะกั่วป่า)	๓๔.๕
จ.ระนอง	๓๑.๗

## ๓. ปริมาณฝนสะสมของพื้นที่ลาดเชิงเขา ๑๒ ชม. ที่ผ่านมา (กรมทรัพยากรน้ำ)

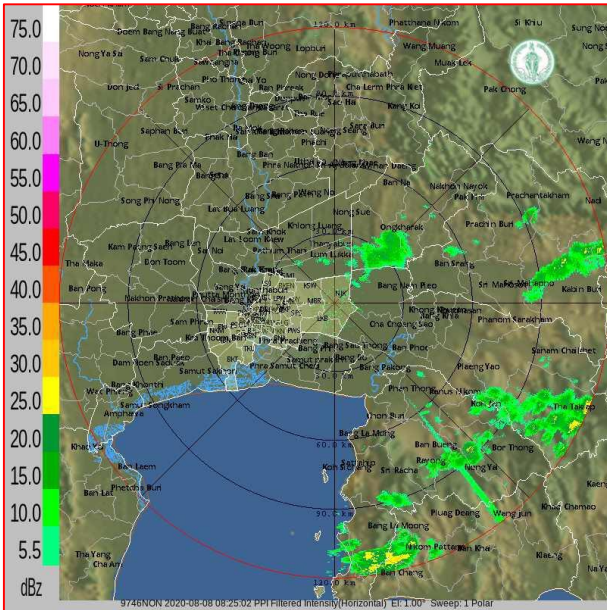
จุดตรวจวัด	ระดับการเตือน	ปริมาณฝน (มม./๑๒ ชม.)
บ้านน้ำพัน ต.นาไร่หลวง อ.สองแคว จ.น่าน	-	๑๘๒.๕
บ้านสองพี่น้อง ต.ริมโขง อ.เชียงของ จ.เชียงราย	-	๑๖๖.๕
บ้านปากวัว ต.ป่าแดด อ.แม่สรวย จ.เชียงราย	-	๙๙.๐
บ้านดงเจริญ ต.ป่าอ้อดอนชัย อ.เมืองเชียงราย จ.เชียงราย	-	๘๙.๐
บ้านก่งซีไร่ (หมู่ ๖) ต.ซึ้ง อ.ขลุ้ง จ.จันทบุรี	-	๘๕.๕
บ้านห้วยเฮี้ย ต.ศรีถ้อย อ.แม่สรวย จ.เชียงราย	-	๗๑.๐
บ้านแม่สรวย ต.แม่สรวย อ.แม่สรวย จ.เชียงราย	-	๖๘.๕
บ้านดอนแก้ว ต.ท่าก้อ อ.แม่สรวย จ.เชียงราย	-	๖๑.๐
บ้านห้วยมะแกง ต.ป่าแดด อ.แม่สรวย จ.เชียงราย	-	๕๗.๐
บ้านห้วยเฮี้ยน ต.เวียง อ.ฝาง จ.เชียงใหม่	-	๕๕.๕
บ้านท่าปู ต.แม่नावาง อ.แม่เมาะ จ.เชียงใหม่	-	๕๕.๐
บ้านแม่ฮ่าง ต.แม่สาว อ.แม่เมาะ จ.เชียงใหม่	-	๕๔.๕
บ้านหนองเขียว ต.แม่กรณ์ อ.เมืองเชียงราย จ.เชียงราย	-	๕๓.๕

## ๔. ค่าความชื้นในดิน (กรมทรัพยากรน้ำ/คณะกรรมการแม่น้ำโขง)

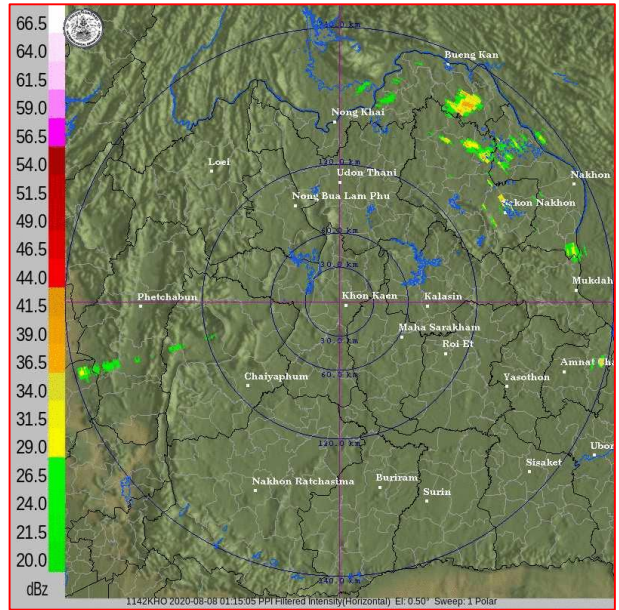
ภูมิภาค	ความชื้นในดิน [-] ๑ ส.ค. ๖๓	ความชื้นในดิน [-] ๖ ส.ค. ๖๓	แนวโน้ม
เหนือ	๒๐-๔๐	๔๐-๖๐	เพิ่มขึ้น
กลาง	๔๐-๖๐	๖๐-๘๐	เพิ่มขึ้น
ตะวันออกเฉียงเหนือ	๔๐-๖๐	๔๐-๖๐	ทรงตัว
ตะวันออก	๔๐-๖๐	๔๐-๖๐	ทรงตัว
ตะวันตก	๒๐-๔๐	๔๐-๖๐	เพิ่มขึ้น
ใต้	๖๐-๘๐	๖๐-๘๐	ทรงตัว

หมายเหตุ : ความชื้นในดิน ๐ หมายถึง ดินที่แห้งสนิท และ ๑๐๐ หมายถึง ดินที่อิ่มน้ำ

**๕.เรดาร์ตรวจอากาศ ณ วันที่ ๘ สิงหาคม ๒๕๖๓ (กรมอุตุนิยมวิทยา)**



สถานีหนองจอก (กทม.) เวลา ๐๘.๒๕ น.



สถานีขอนแก่น เวลา ๐๘.๑๕ น.

จากเรดาร์ตรวจอากาศจะพบว่ามีกลุ่มเมฆฝนบริเวณภาคกลาง ตะวันออก และภาคตะวันออกเฉียงเหนือของประเทศไทย

**๖. สถานการณ์น้ำในแหล่งเก็บกักน้ำ ณ วันที่ ๗ สิงหาคม ๒๕๖๓ (กรมชลประทาน กรมทรัพยากรน้ำ และสทช.)**

๖.๑ สภาพน้ำในอ่างเก็บน้ำขนาดใหญ่ปริมาตรน้ำในอ่างฯ ๓๑,๐๘๕ ล้าน ลบ.ม.คิดเป็นร้อยละ ๔๔ (ปริมาตรน้ำใช้การได้ ๗,๗๘๑ ล้าน ลบ.ม. คิดเป็นร้อยละ ๑๖) ปริมาตรน้ำในอ่างฯ เทียบกับปี ๒๕๖๒ (๓๔,๖๐๖ ล้าน ลบ.ม. คิดเป็นร้อยละ ๔๙) น้อยกว่าปี ๒๕๖๒ จำนวน ๓,๕๒๑ ล้าน ลบ.ม. ปริมาณน้ำไหลลงอ่างฯ จำนวน ๒๐๙.๔๘ ล้าน ลบ.ม. ปริมาณน้ำระบาย จำนวน ๔๓.๙๗ ล้าน ลบ.ม. สามารถรับน้ำได้อีก ๓๙,๘๔๑ ล้าน ลบ.ม.

อ่างเก็บน้ำ	ปริมาตรน้ำในอ่าง		ปริมาตรน้ำใช้การได้		ปริมาตรน้ำไหลลงอ่าง		ปริมาตรน้ำระบาย		ปริมาตรน้ำรับได้อีก (ล้าน ม. <sup>๓</sup> ) (ความจุที่ รนส.- ปริมาตรน้ำปัจจุบัน)
	ปริมาตร (ล้าน ม. <sup>๓</sup> )	% น้ำเก็บกัก	ปริมาตร (ล้าน ม. <sup>๓</sup> )	% น้ำใช้การ	วันนี้ (ล้าน ม. <sup>๓</sup> )	เมื่อวาน (ล้าน ม. <sup>๓</sup> )	วันนี้ (ล้าน ม. <sup>๓</sup> )	เมื่อวาน (ล้าน ม. <sup>๓</sup> )	
๑.ภูมิพล	๔,๐๒๕	๓๐	๒๒๕	๒	๔๖.๔๔	๓๖.๔๙	๔.๐๐	๔.๐๐	๙,๔๓๗
๒.สิริกิติ์	๓,๖๓๒	๓๘	๗๘๒	๑๒	๕๕.๔๙	๘๖.๖๐	๓.๐๐	๐.๐๐	๖,๘๗๖
๓.จุฬารัตน์	๕๗	๓๕	๒๐	๑๕	๐.๓๖	๐.๓๕	๐.๐๐	๐.๓๒	๑๒๔
๔.อุบลรัตน์	๓๔๒	๑๔	-๒๓๙	-๑๓	๓.๒๔	๓.๒๓	๐.๓๐	๐.๓๐	๔,๒๙๘
๕.ลำปาง	๕๖๗	๒๙	๔๖๗	๒๕	๒.๖๐	๓.๙๑	๓.๔๓	๓.๔๓	๑,๘๘๓
๖.สิรินธร	๑,๑๐๐	๕๖	๒๖๙	๒๔	๒.๖๔	๐.๐๐	๒.๐๗	๒.๐๗	๘๖๖
๗.ป่าสักชลสิทธิ์	๘๕	๙	๘๒	๙	๐.๐๐	๐.๐๐	๑.๐๔	๐.๔๓	๘๗๕
๘.ศรีนครินทร์	๑๑,๘๖๕	๖๗	๑,๖๐๐	๒๑	๒๐.๔๐	๒๖.๒๗	๗.๐๗	๘.๙๕	๖,๙๐๕
๙.วชิราลงกรณ์	๓,๗๔๓	๔๒	๗๓๑	๑๒	๒๓.๕๙	๖๔.๒๘	๗.๐๒	๙.๐๗	๗,๒๕๗
๑๐.ขุนด่านปราการชล	๕๗	๒๕	๕๓	๒๔	๑.๐๖	๑.๓๙	๐.๑๒	๐.๑๒	๑๖๘
๑๑.รัชชประภา	๒,๘๓๕	๕๐	๑,๔๘๓	๓๕	๖.๙๖	๑๐.๓๓	๓.๐๒	๒.๗๙	๓,๓๐๙
๑๒.บางลำภู	๑,๐๕๓	๗๒	๗๗๗	๖๖	๓.๙๓	๓.๕๒	๗.๐๒	๗.๐๘	๕๓๗

๖.๒ อ่างเก็บน้ำขนาดกลาง ๓๕๐ แห่ง มีปริมาณน้ำ ๑,๘๑๐ ล้าน ลบ.ม. (๓๓%) ปริมาณน้ำใช้การ ๑,๔๗๓ ล้าน ลบ.ม. (๒๙%)

๖.๓ แหล่งน้ำธรรมชาติขนาดใหญ่ ๖ แห่ง มีปริมาณน้ำรวม ๑๖๐.๕๕ ล้าน ลบ.ม. (๓๑%)

๖.๔ แหล่งน้ำในพื้นที่นอกเขตชลประทาน ๑๐๒,๐๙๙ แห่ง มีปริมาณน้ำรวม ๒,๗๘๒ ล้าน ลบ.ม.

๖.๕ อ่างเก็บน้ำขนาดกลางนอกเขตชลประทาน ๖๕ แห่ง ภายใต้การดูแลของกรมทรัพยากรน้ำ ปริมาณน้ำปัจจุบัน ๗๓.๘๔ ล้าน ลบ.ม.



**๗. สถานการณ์น้ำในประเทศ ณ วันที่ ๕ - ๘ สิงหาคม ๒๕๖๓ (กรมชลประทาน)**

สถานี	แม่น้ำ	อำเภอ	จังหวัด	ระดับ ตลิ่ง (ม.รทก.)	ระดับน้ำ (ม.รทก.)				แนวโน้ม	เปรียบ เทียบ ระดับตลิ่ง
					พุธ	พฤหัสบดี	ศุกร์	เสาร์		
					๕ ส.ค.	๖ ส.ค.	๗ ส.ค.	๘ ส.ค.		
P.๑	ปิง	เมือง	เชียงใหม่	๓.๗๐	๒.๒๕	๒.๐๑	๑.๘๐	๑.๖๓	ลดลง	-๒.๐๗
W.๑C	วัง	เมือง	ลำปาง	๕.๒๐	-๐.๓๕	-๐.๔๕	-๐.๔๗	๐.๐๗	เพิ่มขึ้น	-๕.๑๓
Y.๑๖	ยม	บางระกำ	พิษณุโลก	๗.๓๐	-๑.๐๘	-๑.๐๘	-๑.๐๘	-๑.๐๘	ทรงตัว	-๘.๓๘
N.๗A	น่าน	เมือง	พิจิตร	๙.๘๗	๒.๒๑	๔.๗๗	๔.๗๓	๓.๒๒	ลดลง	-๖.๖๕
C.๒	เจ้าพระยา	เมือง	นครสวรรค์	๒๖.๒๐	๑๖.๗๕	๑๗.๐๐	๑๗.๕๖	๑๗.๙๕	เพิ่มขึ้น	-๘.๒๕
C.๑๓	เจ้าพระยา	สรรพยา	ชัยนาท	๑๖.๓๔	๕.๓๘	๕.๓๘	๕.๓๘	๕.๓๘	ทรงตัว	-๑๐.๙๖
M.๖A	มูล	สตึก	บุรีรัมย์	๖.๐๐	-๐.๓๙	-๐.๔๑	-๐.๔๑	-๐.๔๑	ทรงตัว	-๖.๔๑
M.๗	มูล	เมือง	อุบลราชธานี	๗.๐๐	๒.๒๔	๒.๒๘	๒.๒๕	๒.๓๐	เพิ่มขึ้น	-๔.๗๐
M.๑๙๑	ลำตะคอง	เมือง	นครราชสีมา	๓.๐๐	๑.๐๐	๑.๐๑	๐.๙๒	๑.๐๔	เพิ่มขึ้น	-๑.๙๖
M.๖๙	ลำเซบก	ตระการพืชผล	อุบลราชธานี	๗.๓๐	๔.๕๗	๔.๖๐	๔.๖๙	๔.๗๗	เพิ่มขึ้น	-๒.๕๓
X.๖๔	คลองท่าแซะ	ท่าแซะ	ชุมพร	๑๗.๑๓	๑๑.๙๐	๑๑.๕๔	๙.๕๒	๑๐.๐๔	ลดลง	-๗.๐๙
X.๑๔๙	คลองกลาย	นบพิตำ	นครศรีธรรมราช	๓๓.๙๖	๒๘.๓๖	๒๘.๓๘	๒๘.๓๖	๒๘.๓๗	เพิ่มขึ้น	-๕.๕๙
X.๒๗๔	แม่น้ำโก-ลก	แว้ง	นราธิวาส	๒๔.๑๘	๑๘.๖๓	๑๘.๖๕	๑๘.๖๔	๑๘.๖๔	ทรงตัว	-๕.๕๔
X.๓๗A	แม่น้ำตาปี	พระแสง	สุราษฎร์ธานี	๑๑.๗๐	๘.๕๒	๘.๕๐	๘.๒๔	๘.๐๖	ลดลง	-๓.๖๔

\*\*\* ยังไม่ได้รับรายงาน

**๘. สถานการณ์น้ำในพื้นที่ลุ่มน้ำโขง ณ วันที่ ๘ สิงหาคม ๒๕๖๓ (คณะกรรมการแม่น้ำโขง)**

สถานี	ระดับ อ้างอิง (ม.รทก.)	ระดับ ตลิ่ง (ม.)	ระดับน้ำ (ม.)					เปรียบ เทียบระดับ ตลิ่ง (ม.)	ผลต่างของระดับน้ำ (ม.)		แนว โน้ม
			๔ ส.ค.	๕ ส.ค.	๖ ส.ค.	๗ ส.ค.	๘ ส.ค.		๓ วัน ย้อนหลัง	๕ วัน ย้อนหลัง	
			อ.เชียงแสน จ.เชียงราย	๓๕๗.๑๑๐	๑๒.๘๐	๒.๔๕	๒.๖๘		๒.๗๖	๓.๑๕	
อ.เชียงคาน จ.เลย	๑๙๔.๑๑๘	๑๖.๐๐	๘.๘๐	๘.๘๒	๗.๗๘	๗.๖๒	๗.๕๒	-๘.๔๘	-๐.๒๖	-๑.๒๘	ลดลง
อ.เมือง จ.หนองคาย	๑๕๓.๖๔๘	๑๒.๒๐	๔.๒๐	๕.๘๐	๖.๑๘	๕.๔๕	๕.๐๕	-๗.๑๕	-๑.๑๓	๐.๘๕	ลดลง
อ.เมือง จ.นครพนม	๑๓๒.๖๘๐	๑๒.๐๐	๕.๔๑	๖.๑๑	๖.๗๗	๗.๖๐	๗.๙๐	-๔.๑	๑.๑๓	๒.๔๙	เพิ่มขึ้น
อ.เมือง จ.มุกดาหาร	๑๒๔.๒๑๙	๑๒.๕๐	๔.๓๔	๕.๕๗	๖.๑๕	๖.๙๙	๗.๕๔	-๔.๙๖	๑.๓๙	๓.๒๐	เพิ่มขึ้น
อ.โขงเจียม จ.อุบลราชธานี	๘๙.๐๓๐	๑๔.๕๐	๔.๔๓	๔.๘๕	๕.๘๕	๖.๕๖	๗.๔๒	-๗.๐๘	๑.๕๗	๒.๙๙	เพิ่มขึ้น

\*\*\* ไม่มีสถานการณ์

**๙. สถานการณ์เตือนภัย Early Warning ณ วันที่ ๘ สิงหาคม ๒๕๖๓ (กรมทรัพยากรน้ำ)**

[เวลา ๑๕.๐๐ น. (เมื่อวาน) - ๐๘.๐๐ น. (วันนี้)]

การแจ้งเตือน	สถานี	การแจ้งเตือน
<b>เตือนสีแดง (อพยพ)</b>	บ้านนาหนูน ๓ ตำบลผาดอ อำเภอท่าวังผา จังหวัดน่าน	ระดับน้ำ ๔.๔๑ เมตร ระดับวิกฤต ๔.๐๐ เมตร
<b>เตือนสีเหลือง (เตือนภัย)</b>	บ้านก่งไร่ (หมู่ ๖) ตำบลซึ้ง อำเภอขลุง จังหวัดจันทบุรี	ปริมาณฝนสะสม ๑๒ ชั่วโมง ๑๐๓.๕.๐ มิลลิเมตร
	บ้านห้วยเอี้ย ตำบลศรีถ้อย อำเภอแม่สรวย จังหวัดเชียงราย	ปริมาณฝนสะสม ๑๒ ชั่วโมง ๑๐๒.๕ มิลลิเมตร
	บ้านสงเปือย ตำบลธาตุ อำเภอเชียงคาน จังหวัดเลย	ปริมาณฝนสะสม ๑๒ ชั่วโมง ๑๐๑.๐ มิลลิเมตร
<b>เตือนสีเขียว (เฝ้าระวัง)</b>	บ้านแม่สรวย ตำบลแม่สรวย อำเภอแม่สรวย จังหวัดเชียงราย	ระดับน้ำ ๓.๖๑ เมตร ระดับวิกฤต ๕.๕๐ เมตร
	บ้านปากว้าว ตำบลป่าแดด อำเภอแม่สรวย จังหวัดเชียงราย	ปริมาณฝนสะสม ๑๒ ชั่วโมง ๙๑.๐ มิลลิเมตร
	บ้านดงเจริญ ตำบลป่าอ้อดอนชัย อำเภอเมืองเชียงราย จังหวัดเชียงราย	ปริมาณฝนสะสม ๑๒ ชั่วโมง ๘๒.๕ มิลลิเมตร
	บ้านเขื่อนแก้ว ตำบลลิ้มตอง อำเภอเมืองน่าน จังหวัดน่าน	ระดับน้ำ ๒.๓๘ เมตร ระดับวิกฤต ๔.๕๐ เมตร
	บ้านห้วยปูลิง ตำบลม่อนจอง อำเภอมกแก้ว จังหวัดเชียงใหม่	ปริมาณฝนสะสม ๑๒ ชั่วโมง ๘๓.๐ มิลลิเมตร

เดือนสีเขียว (ฝ้าระวัง)	บ้านกองซากหลวง ตำบลสะเมิงใต้ อำเภอสะเมิง จังหวัดเชียงใหม่	ระดับน้ำ ๒.๒๑ เมตร ระดับวิกฤต ๓.๕๐ เมตร
	บ้านผาคอ ตำบลบ้านปิน อำเภอลอง จังหวัดแพร่	ปริมาณฝนสะสม ๑๒ ชั่วโมง ๘๒.๕ มิลลิเมตร

\*\*\* สำนักงานทรัพยากรน้ำภาคที่เกี่ยวข้องได้ดำเนินการแจ้งอาสาสมัครและเครือข่าย รวมถึงหน่วยงานที่เกี่ยวข้องในพื้นที่เสี่ยงภัยแล้ว

#### ๑๐. พื้นที่ติดตามและฝ้าระวังสถานการณ์ธรณีพิบัติภัย ณ วันที่ ๗ สิงหาคม ๒๕๖๓ (กรมทรัพยากรธรณี)

เนื่องจากในพื้นที่เสี่ยงดินถล่ม มีฝนตกต่อเนื่อง โดยเฉพาะบริเวณภาคเหนือ และภาคตะวันออกเฉียงเหนือ ศูนย์ปฏิบัติการธรณีพิบัติภัย จึงได้ทำการฝ้าระวังและติดตามสถานการณ์พิบัติภัยดินถล่มและน้ำป่าไหลหลากเป็นพิเศษ และจะทำการแจ้งอาสาสมัครเครือข่ายในพื้นที่เสี่ยงภัยต่อไป

#### ๑๑. เหตุการณ์วิกฤตน้ำปัจจุบัน ณ วันที่ ๘ สิงหาคม ๒๕๖๓ [เวลา ๑๕.๐๐ น. (เมื่อวาน) - ๐๘.๐๐ น. (วันนี้)]

ไม่มีสถานการณ์

#### ๑๒. สถานการณ์ภาวะน้ำท่วม และสถานการณ์ฝนแล้ง/ฝนทิ้งช่วง ณ วันที่ ๘ สิงหาคม ๒๕๖๓ (ปก.)

##### สถานการณ์น้ำไหลหลาก วาตภัย ดินโคลนถล่ม และดินสไลด์

จากอิทธิพลร่องมรสุมพาดผ่านภาคเหนือและภาคตะวันออกเฉียงเหนือ เข้าสู่หย่อมความกดอากาศต่ำบริเวณทะเลจีนใต้ ประกอบกับมรสุมตะวันตกเฉียงใต้พัดปกคลุมทะเลอันดามัน ประเทศไทย และอ่าวไทย ในช่วงวันที่ ๖ ส.ค. ๖๓ - ปัจจุบัน ทำให้เกิดสถานการณ์น้ำท่วมฉับพลัน น้ำไหลหลาก วาตภัย ดินโคลนถล่ม และดินสไลด์ ดังนี้

น้ำไหลหลาก มีพื้นที่ได้รับผลกระทบ ๔ จังหวัด ๕ อำเภอ ๙ ตำบล ๔๖ หมู่บ้าน ประชาชนได้รับผลกระทบ ๙ ครั้วเรือน ดังนี้

จังหวัด	วันเกิดเหตุ	จำนวน			รายชื่ออำเภอ	ความเสียหาย		
		อำเภอ	ตำบล	หมู่บ้าน/ ชุมชน		ครั้วเรือน	เสียชีวิต	บาดเจ็บ
ภาคเหนือ รวม ๒ จังหวัด ๓ อำเภอ ๗ ตำบล ๔๔ หมู่บ้าน ประชาชนได้รับผลกระทบ ๒ ครั้วเรือน								
๑.พะเยา	๗ ส.ค. ๖๓	๑	๕	๔๐	เชียงคำ	-	-	-
๒.น่าน	๗ ส.ค. ๖๓	๒	๒	๔	สองแคว ท่าวังผา	๒	-	-
ภาคตะวันออกเฉียงเหนือ รวม ๑ จังหวัด ๑ อำเภอ ๑ ตำบล ๑ หมู่บ้าน ประชาชนได้รับผลกระทบ ๑ ครั้วเรือน								
๓.เลย	๖ ส.ค. ๖๓	๑	๑	๑	ด่านซ้าย	๑	-	-
ภาคตะวันออก รวม ๑ จังหวัด ๑ อำเภอ ๑ ตำบล ๑ หมู่บ้าน ประชาชนได้รับผลกระทบ ๖ ครั้วเรือน								
๔.ปราจีนบุรี	๖ ส.ค. ๖๓	๑	๑	๑	นาดี	๖	-	-

ดินสไลด์ มีพื้นที่ได้รับผลกระทบ ๑ จังหวัด ๑ อำเภอ ๑ ตำบล ๒ หมู่บ้าน ไม่มีผู้ได้รับบาดเจ็บและเสียชีวิต ดังนี้

จังหวัด	วันเกิดเหตุ	จำนวน			รายชื่ออำเภอ	ความเสียหาย		
		อำเภอ	ตำบล	หมู่บ้าน/ ชุมชน		ครั้วเรือน	เสียชีวิต	บาดเจ็บ
ภาคเหนือ รวม ๑ จังหวัด ๑ อำเภอ ๑ ตำบล ๒ หมู่บ้าน								
๑.น่าน	๗ ส.ค. ๖๓	๑	๑	๒	สองแคว	-	-	-

#### ๑๓. การคาดหมายลักษณะอากาศ ๗ วันข้างหน้า (ระหว่างวันที่ ๘ - ๑๓ ส.ค. ๒๕๖๓)

ในช่วงวันที่ ๘ - ๑๑ ส.ค. ๖๓ ร่องมรสุมพาดผ่านภาคเหนือ ภาคตะวันออกเฉียงเหนือ ประกอบมรสุมตะวันตกเฉียงใต้ที่พัดปกคลุมทะเลอันดามัน ประเทศไทย และอ่าวไทยจะมีกำลังแรงขึ้น ลักษณะเช่นนี้ทำให้บริเวณประเทศไทยมีฝนเพิ่มขึ้นและมีฝนตกหนักบางแห่ง สำหรับคลื่นลมบริเวณทะเลอันดามันและอ่าวไทยจะมีกำลังแรง โดยทะเลอันดามันคลื่นสูง ๒-๓ เมตร บริเวณอ่าวไทยคลื่นสูงประมาณ ๒ เมตร และบริเวณที่มีฝนฟ้าคะนองคลื่นสูงมากกว่า ๓ เมตร

ในช่วงวันที่ ๑๒ - ๑๓ ส.ค. ๖๓ ร่องมรสุมจะเลื่อนขึ้นไปพาดผ่านประเทศเมียนมา ลาว และเวียดนามตอนบน ประกอบมรสุมตะวันตกเฉียงใต้ที่พัดปกคลุมทะเลอันดามัน และประเทศไทยจะมีกำลังอ่อนลง ลักษณะเช่นนี้ทำให้บริเวณประเทศไทยยังคงมีฝนต่อเนื่องและมีฝนตกหนักบางแห่งส่วนมากทางด้านรับลมของบริเวณภาคเหนือ ภาคตะวันออกเฉียงเหนือ และภาคใต้ฝั่งตะวันตก สำหรับ

คลื่นลมบริเวณทะเลอันดามันและอ่าวไทยจะมีกำลังปานกลาง โดยทะเลอันดามันมีคลื่นสูงประมาณ ๒ เมตร บริเวณอ่าวไทยมีคลื่นสูง ๑-๒ เมตร

อนึ่ง หย่อมความกดอากาศต่ำกำลังแรงบริเวณด้านตะวันออกของประเทศฟิลิปปินส์ คาดว่าจะมีกำลังแรงขึ้น และมีแนวโน้มจะเคลื่อนตัวขึ้นไปทางไต้หวัน โดยไม่มีผลกระทบต่อประเทศไทย

#### ๑๔. ความช่วยเหลืออุทกภัยสะสมของกรมทรัพยากรน้ำ

ความช่วยเหลือในพื้นที่ประสบปัญหาอุทกภัย ตั้งแต่วันที่ ๑ - ๗ สิงหาคม ๒๕๖๓

หน่วยงาน	จังหวัด	ปริมาณการ สูบน้ำ (ลบ.ม.)	ปริมาณการ แจกจ่ายน้ำ สะอาด (ลิตร)	ประโยชน์ที่ได้รับ		
				อุปโภค-บริโภค		พื้นที่เกษตร (ไร่)
				ครัวเรือน	ประชากร	
ภาค ๑	ลำปาง	-	-	-	-	-
ภาค ๓	เลย	-	-	-	-	-
ภาค ๗	ราชบุรี	๓๗๑,๕๒๐	-	๑,๕๙๗	๔,๓๘๐	๒,๘๑๐
ภาค ๘	นครศรีธรรมราช	๑๖๖,๘๖๐	-	-	-	-
ภาค ๑๐	ชุมพร	๘๐๐	-	๓๕	๑๒๐	-
	ภูเก็ต	๘,๐๐๐	-	๙๘๐	๔,๒๒๕	-
	สุราษฎร์ธานี	๓,๒๐๐	-	๑,๒๐๐	๕,๐๕๐	-
ภาค ๑๑	อุบลราชธานี	-	๙๖,๐๐๐	-	-	-
	๘ จังหวัด	๕๕๐,๓๘๐	๙๖,๐๐๐	๓,๘๑๒	๑๓,๗๗๕	๒,๘๑๐

#### ๑๕. ความช่วยเหลือภัยแล้งสะสมของกรมทรัพยากรน้ำบาดาล ตั้งแต่วันที่ ๑ ตุลาคม ๒๕๖๒ - ๓๑ กรกฎาคม ๒๕๖๓

สำนักงาน ทรัพยากรน้ำ บาดาล	การแจกจ่ายน้ำ (ลิตร)			เจาะบ่อน้ำ บาดาล (บ่อ)	เป่าล้างบ่อ น้ำบาดาล (บ่อ)	ซ่อมแซม/ ติดตั้งเครื่อง สูบน้ำ/เครื่อง สูบน้ำไฟฟ้า (ครั้ง/บ่อ)	ซ่อมแซม บำรุงระบบ ประปา บาดาล (แห่ง)
	รถบรรทุกน้ำ แจกจ่ายน้ำ (ลิตร)	รถปรับปรุง คุณภาพน้ำ (ลิตร)	น้ำดื่มบรรจุ ขวด/ แกลลอน (ลิตร)				
เขต ๑ ลำปาง	๒๐๘,๒๑๐	๙,๘๐๕	๗,๐๓๐	๐	๑๖	๔๗	๑๓
เขต ๒ สุพรรณบุรี	๔๗๘,๐๐๐	๑๕,๐๐๐	๘๐,๗๐๐	๑๙	๑๓	๔๐	๑๐
เขต ๓ สระบุรี	๑๓๔,๑๘๓	๕,๕๐๐	๔๗,๙๗๐	๑๗	๖๙	๓๑	๔๕
เขต ๔ ขอนแก่น	๕๘๐,๐๐๐	๗,๐๐๐	๗,๓๐๐	๒๔	๖๙	๕๒	๓
เขต ๕ นครราชสีมา	๒,๗๕๖,๒๓๐	๓๐๒,๒๕๐	๑๘๖,๖๕๐	๑๓	๔๙	๓๓	๕
เขต ๖ ตรัง	๖,๑๒๒,๐๘๐	๑,๖๑๑,๕๙๐	๓,๖๐๐	๒	๑๑	๒๐	๑๘
เขต ๗ กำแพงเพชร	๑๒๐,๐๐๐	๘,๒๕๓	๓๑,๓๗๙	๔	๓๔	๕๑	๓๔
เขต ๘ ราชบุรี	๑๔๔,๐๐๐	๑๐	๑๕๓,๙๔๔	๑	๐	๓	๒๗

เขต ๙ ระยอง	๓๐๐,๐๐๐	๔๐,๐๐๐	๕,๘๐๔	๒๖	๓๕	๘๐	๖๗
เขต ๑๐ อุดรธานี	๑๒๐,๐๐๐	๑,๐๐๐	๓,๔๔๘	๐	๑	๘	๖
เขต ๑๑ อุบลราชธานี	๑๖๘,๐๐๐	๐	๒,๕๐๐	๑	๑	๑๙	๓๓
เขต ๑๒ สงขลา	๑๒๐,๐๐๐	๒,๕๐๐	๕,๐๐๐	๒	๒๒	๒๗	๑๙
รวม	๑๑,๒๕๐,๗๐๓	๒,๐๐๒,๙๐๘	๕๓๕,๓๒๕	๑๑๙	๓๒๐	๔๑๑	๒๘๐
รวมแจกจ่าย น้ำ (ลิตร)	๑๓,๗๘๘,๙๓๖						

จึงเรียนมาเพื่อโปรดทราบ

นายสมฤทธิ วิไลพรรัตน  
รองอธิบดีกรมทรัพยากรน้ำ  
ประธานคณะทำงานศูนย์ปฏิบัติการ  
ทรัพยากรธรรมชาติและสิ่งแวดล้อม  
(ด้านทรัพยากรน้ำ)