



รายงานการเฝ้าระวังติดตามสถานการณ์น้ำและความช่วยเหลือ ศูนย์ปฏิบัติการทรัพยากรธรรมชาติและสิ่งแวดล้อม (ด้านทรัพยากรน้ำ) กระทรวงทรัพยากรธรรมชาติและสิ่งแวดล้อม

ศูนย์ป้องกันวิกฤติน้ำ กรมทรัพยากรน้ำ

โทรศัพท์ ๐ ๒๒๗๑ ๖๐๐๐ ต่อ ๖๔๔๕ โทรสาร ๐ ๒๒๗๘ ๖๖๒๙ www.dwr.go.th ID Line: mekhalawoc Email: mekhala@dwr.mail.go.th

ศูนย์เทคโนโลยีสารสนเทศทรัพยากรน้ำบาดาล กรมทรัพยากรน้ำบาดาล

โทรศัพท์ ๐ ๒๖๖๖ ๗๐๙๐ โทรสาร ๐ ๒๖๖๖ ๗๑๐๐ www.dgr.go.th Email: itcenter@dgr.mail.go.th

สำนักงานนโยบายและแผนทรัพยากรธรรมชาติและสิ่งแวดล้อม

โทรศัพท์ ๐ ๒๒๖๕๖๕๐๐ www.onep.go.th Email: webmaster@onep.go.th

รายงานฉบับที่ ๓๐๓/๒๕๖๓

เวลา ๑๕.๐๐ น.

วันที่ ๑๐ สิงหาคม ๒๕๖๓

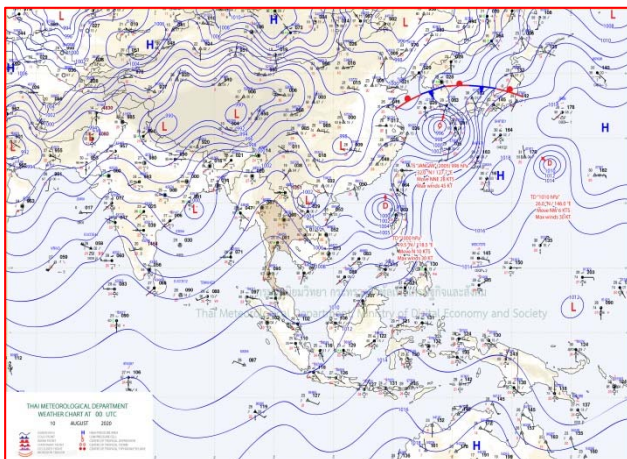
เรียนรมว.ทส. เลขาธิการ รมว.ทส. ที่ปรึกษา รมว.ทส. ปกท.ทส. รอง ปกท.ทส. อทน. อทบ. และหน่วยงานที่เกี่ยวข้อง

๑. สถานะอากาศ เวลา ๑๒.๐๐ น. (กรมอุตุนิยมวิทยา)

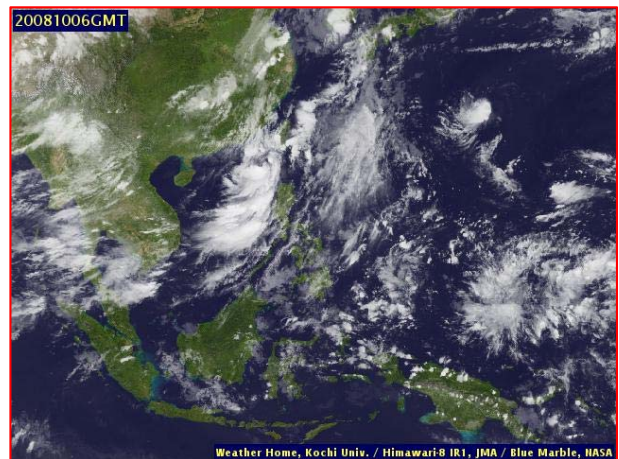
พยากรณ์อากาศ ๒๔ ชั่วโมงข้างหน้า มรสุมตะวันตกเฉียงใต้กำลังปานกลางพัดปกคลุมทะเลอันดามัน ประเทศไทย และอ่าวไทย ประกอบมีหย่อมความกดอากาศต่ำปกคลุมประเทศเวียดนามตอนบน ทำให้มีฝนตกหนักบางพื้นที่บริเวณภาคเหนือ ภาคตะวันออกเฉียงเหนือ ภาคตะวันออก และภาคใต้ฝั่งตะวันตก ขอให้ประชาชนที่อาศัยในบริเวณดังกล่าวระวังอันตรายจากฝนตกหนักไว้ด้วย

สำหรับคลื่นลมบริเวณทะเลอันดามันและอ่าวไทยมีกำลังแรง โดยทะเลอันดามันมีคลื่นสูง ๒-๓ เมตร อ่าวไทยมีคลื่นสูงประมาณ ๒ เมตร และบริเวณที่มีฝนฟ้าคะนองคลื่นสูงมากกว่า ๓ เมตร ขอให้ชาวเรือเดินเรือด้วยความระมัดระวัง และเรือเล็กบริเวณทะเลอันดามันควรงดออกจากฝั่งจนถึงวันที่ ๑๑ ส.ค. ๖๓

อนึ่ง พายุระดับ ๓ (โซนร้อน ชังมี) บริเวณมหาสมุทรแปซิฟิก มีแนวโน้มเคลื่อนตัวผ่านประเทศเกาหลีใต้ ในคืนนี้ (ในวันที่ ๑๐ ส.ค. ๖๓) และพายุระดับ ๒ (ดีเปรสชัน) ในบริเวณทะเลจีนใต้ตอนบน จะเคลื่อนไปยังช่องแคบไต้หวันในวันที่ ๑๑ ส.ค. ๖๓ โดยพายุทั้งสองลูกนี้มีแนวโน้มจะอ่อนกำลังลงและไม่มีผลกระทบต่อประเทศไทย

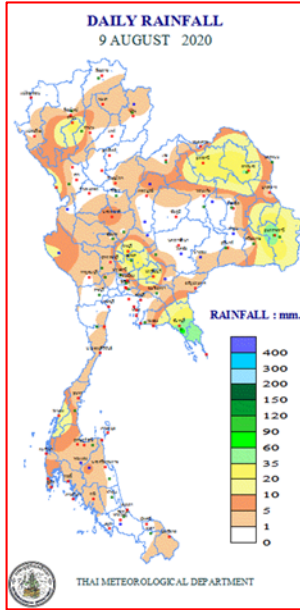


แผนที่อากาศ วันที่ ๑๐ ส.ค. ๒๕๖๓ เวลา ๐๗.๐๐ น.



ภาพถ่ายดาวเทียม วันที่ ๑๐ ส.ค. ๒๕๖๓ เวลา ๑๓.๐๐ น.

๒. ปริมาณฝนสะสม ณ เวลา ๐๗.๐๐น.(เมื่อวาน) - ๐๗.๐๐ น.(วันนี้) (กรมอุตุนิยมวิทยา)



จุดตรวจวัด	ปริมาณฝน (มม.)
จ.นครนายก	๑๗๓.๘
จ.จันทบุรี (ปลิว สกษ.)	๖๖.๖
จ.อุบลราชธานี (ศูนย์ฯ)	๖๖.๕
จ.สกลนคร (สกษ.)	๓๘.๙
จ.อุดรธานี	๓๑.๒
จ.พระนครศรีอยุธยา	๒๙.๒
จ.ปราจีนบุรี	๒๘.๘

๓. ปริมาณฝนสะสมของพื้นที่ลาดเชิงเขา ๑๒ ชม. ที่ผ่านมา (กรมทรัพยากรน้ำ)

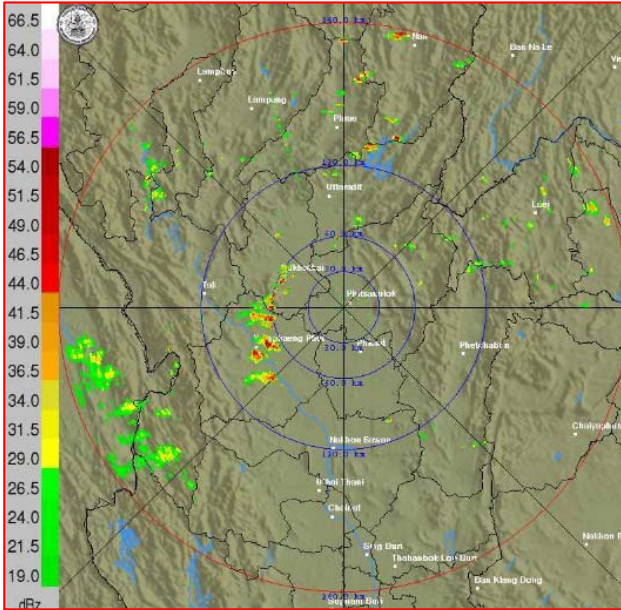
จุดตรวจวัด	ระดับการเตือน	ปริมาณฝน (มม./๑๒ ชม.)
บ้านวังดิน ต.บ้านกลาง อ.สอง จ.แพร่	-	๒๑๗.๕
ที่ทำการน้ำตกนางรอง ต.หินตั้ง อ.เมืองนครนายก จ.นครนายก	-	๗๕.๕
บ้านน้ำป่าน ต.ชนแดน อ.สองแคว จ.น่าน	-	๕๘.๐
บ้านสลักเพชรเหนือ ต.เกาะช้างใต้ อ.กิ่งเกาะช้าง จ.ตราด	-	๕๕.๕
บ้านโป่งสอ ต.น้ำกุ่ม อ.นครไทย จ.พิษณุโลก	-	๕๓.๐
บ้านแม่กำไรเดี่ยว ต.แม่กำ อ.เมืองพะเยา จ.พะเยา	-	๔๕.๐
ที่ทำการอุทยานฯ เขาใหญ่ ต.หินตั้ง อ.เมืองนครนายก จ.นครนายก	-	๔๔.๐
บ้านห้วยขวาก ต.บ่อเกลือเหนือ อ.บ่อเกลือ จ.น่าน	-	๔๐.๐
บ้านนาเปรื่อง ต.บ่อเกลือใต้ อ.บ่อเกลือ จ.น่าน	-	๓๙.๕
บ้านหนองบอน ต.หนองบอน อ.ป้อไร่ จ.ตราด	-	๓๙.๐
บ้านโป่งก้อนเส้า ต.ท่ามะปราง อ.แก่งคอย จ.สระบุรี	-	๓๖.๐
บ้านเขาอ่าง ต.มาบไฟ อ.ขลุง จ.จันทบุรี	-	๓๖.๐
บ้านคลองพร้าว ต.เกาะช้าง อ.เกาะช้าง จ.ตราด	-	๓๕.๕

๔. ค่าความชื้นในดิน (กรมทรัพยากรน้ำ/คณะกรรมการแม่น้ำโขง)

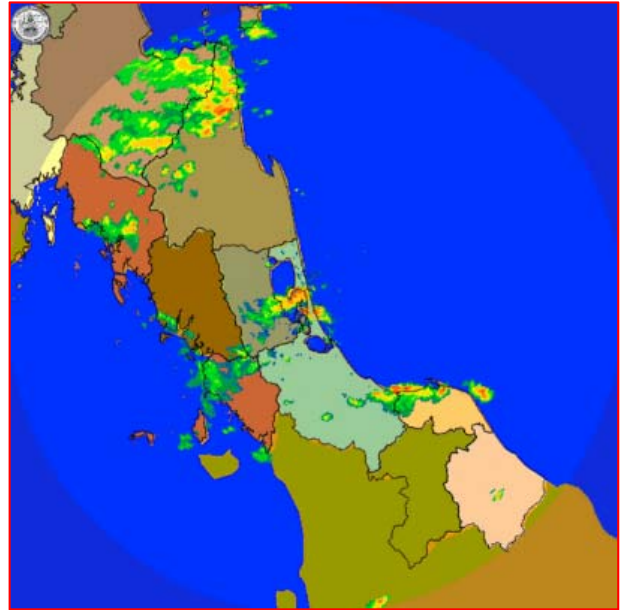
ภูมิภาค	ความชื้นในดิน [-] ๑ ส.ค. ๖๓	ความชื้นในดิน [-] ๖ ส.ค. ๖๓	แนวโน้ม
เหนือ	๒๐-๔๐	๔๐-๖๐	เพิ่มขึ้น
กลาง	๔๐-๖๐	๖๐-๘๐	เพิ่มขึ้น
ตะวันออกเฉียงเหนือ	๔๐-๖๐	๔๐-๖๐	ทรงตัว
ตะวันออก	๔๐-๖๐	๔๐-๖๐	ทรงตัว
ตะวันตก	๒๐-๔๐	๔๐-๖๐	เพิ่มขึ้น
ใต้	๖๐-๘๐	๖๐-๘๐	ทรงตัว

หมายเหตุ : ความชื้นในดิน ๐ หมายถึง ดินที่แห้งสนิท และ ๑๐๐ หมายถึง ดินที่อิ่มน้ำ

๕.เรดาร์ตรวจอากาศ ณ วันที่ ๑๐ สิงหาคม ๒๕๖๓ (กรมอุตุนิยมวิทยา)



สถานีพิษณุโลก เวลา ๑๔.๔๕ น.



สถานีสทิงพระ จ.สงขลา เวลา ๑๔.๔๕ น.

จากเรดาร์ตรวจอากาศจะพบว่ามียกุ่มเมฆฝนทั่วทุกภาคของประเทศไทย

๖. สถานการณ์น้ำในแหล่งเก็บกักน้ำ ณ วันที่ ๑๐ สิงหาคม ๒๕๖๓ (กรมชลประทาน กรมทรัพยากรน้ำ และสททช.)

๖.๑ สถาน้ำในอ่างเก็บน้ำขนาดใหญ่ปริมาตรน้ำในอ่างฯ ๓๑,๔๒๖ ล้าน ลบ.ม.คิดเป็นร้อยละ ๔๔ (ปริมาตรน้ำใช้การได้ ๘,๑๑๘ ล้าน ลบ.ม. คิดเป็นร้อยละ ๑๓) ปริมาตรน้ำในอ่างฯ เทียบกับปี ๒๕๖๒ (๓๕,๒๓๗ ล้าน ลบ.ม. คิดเป็นร้อยละ ๕๐) น้อยกว่าปี ๒๕๖๒ จำนวน ๓,๘๑๒ ล้าน ลบ.ม. ปริมาณน้ำไหลลงอ่างฯ จำนวน ๑๖๕.๙๖ ล้าน ลบ.ม. ปริมาณน้ำระบาย จำนวน ๕๔.๕๒ ล้าน ลบ.ม. สามารถรับน้ำได้อีก ๓๙,๕๐๑ ล้าน ลบ.ม.

อ่างเก็บน้ำ	ปริมาตรน้ำในอ่าง		ปริมาตรน้ำใช้การได้		ปริมาตรน้ำไหลลงอ่าง		ปริมาตรน้ำระบาย		ปริมาตรน้ำรับได้อีก (ล้าน ม. ^๓) (ความจุที่ รนส.- ปริมาตรน้ำ ปัจจุบัน)
	ปริมาตร (ล้าน ม. ^๓)	% น้ำเก็บกัก	ปริมาตร (ล้าน ม. ^๓)	% น้ำใช้การ	วันนี้ (ล้าน ม. ^๓)	เมื่อวาน (ล้าน ม. ^๓)	วันนี้ (ล้าน ม. ^๓)	เมื่อวาน (ล้าน ม. ^๓)	
๑.ภูมิพล	๔,๑๑๘	๓๑	๓๑๘	๓	๒๘.๒๗	๓๕.๗๒	๔.๐๐	๔.๐๐	๙,๓๐๘
๒.สิริกิติ์	๓,๗๕๖	๓๙	๙๐๖	๑๔	๔๘.๒๔	๔๖.๕๔	๗.๘๘	๕.๐๔	๖,๗๙๒
๓.จุฬารัตน์	๕๖	๓๔	๑๙	๑๕	๐.๔๐	๐.๗๔	๐.๕๖	๑.๐๘	๑๒๕
๔.อุบลรัตน์	๓๔๗	๑๔	-๒๓๔	-๑๓	๒.๑๙	๒.๑๘	๐.๓๐	๐.๓๐	๔,๒๙๔
๕.ลำปาว	๕๖๘	๒๙	๔๖๘	๒๕	๖.๖๒	๓.๙๖	๓.๔๓	๓.๔๓	๑,๘๘๔
๖.สิรินธร	๑,๑๑๑	๕๖	๒๗๙	๒๕	๖.๙๕	๒.๘๔	๐.๒๘	๐.๒๗	๘๖๒
๗.ป่าสักชลสิทธิ์	๗๙	๘	๗๖	๘	๐.๐๐	๐.๑๔	๑.๗๔	๐.๔๓	๘๗๙
๘.ศรีนครินทร์	๑๑,๘๘๑	๖๗	๑,๖๑๖	๒๒	๑๐.๖๖	๑๖.๗๓	๘.๙๒	๖.๙๗	๖,๘๘๙
๙.วชิราลงกรณ์	๓,๗๖๔	๔๒	๗๕๒	๑๓	๑๔.๑๓	๑๒.๒๑	๙.๐๑	๗.๑๐	๗,๒๔๑
๑๐.ขุนด่านปราการชล	๖๕	๒๙	๖๑	๒๘	๗.๒๔	๑.๓๗	๐.๓๘	๐.๓๘	๑๖๗
๑๑.รัชชประภา	๒,๘๔๕	๕๐	๑,๔๙๓	๓๕	๗.๗๗	๘.๒๒	๒.๖๒	๔.๒๘	๓,๓๐๔
๑๒.บางบาล	๑,๐๔๓	๗๒	๗๖๗	๖๕	๓.๐๒	๔.๔๔	๖.๙๙	๗.๐๖	๕๔๓

๖.๒ อ่างเก็บน้ำขนาดกลาง ๓๕๐ แห่ง มีปริมาณน้ำ ๑,๘๖๖ ล้าน ลบ.ม. (๓๔%) ปริมาณน้ำใช้การ ๑,๕๒๗ ล้าน ลบ.ม. (๓๐%)

๖.๓ แหล่งน้ำธรรมชาติขนาดใหญ่ ๖ แห่ง มีปริมาณน้ำรวม ๑๖๒.๕๒ ล้าน ลบ.ม. (๒๙%)

๖.๔ แหล่งน้ำในพื้นที่นอกเขตชลประทาน ๑๐๒,๐๙๙ แห่ง มีปริมาณน้ำรวม ๒,๗๘๒ ล้าน ลบ.ม.

๖.๕ อ่างเก็บน้ำขนาดกลางนอกเขตชลประทาน ๖๕ แห่ง ภายใต้การดูแลของกรมทรัพยากรน้ำ ปริมาณน้ำปัจจุบัน ๗๓.๘๔ ล้าน ลบ.ม.

๗. สถานการณ์น้ำในประเทศ ณ วันที่ ๗ - ๑๐ สิงหาคม ๒๕๖๓ (กรมชลประทาน)

สถานี	แม่น้ำ	อำเภอ	จังหวัด	ระดับตลิ่ง (ม.รทก.)	ระดับน้ำ (ม.รทก.)				แนวโน้ม	เปรียบเทียบระดับตลิ่ง
					ศุกร์	เสาร์	อาทิตย์	จันทร์		
					๗ ส.ค.	๘ ส.ค.	๙ ส.ค.	๑๐ ส.ค.		
P.๑	ปิง	เมือง	เชียงใหม่	๓.๗๐	๑.๘๐	๑.๖๓	๑.๖๗	๑.๖๒	ลดลง	-๒.๐๘
W.๑C	วัง	เมือง	ลำปาง	๕.๒๐	-๐.๔๗	๐.๐๗	๐.๓๐	๐.๑๒	ลดลง	-๕.๐๘
Y.๑๖	ยม	บางระกำ	พิษณุโลก	๗.๓๐	-๑.๐๘	-๑.๐๘	-๑.๐๘	-๑.๐๘	ทรงตัว	-๘.๓๘
N.๗A	น่าน	เมือง	พิจิตร	๙.๘๗	๔.๗๓	๓.๒๒	๑.๙๓	๑.๔๗	ลดลง	-๘.๔๐
C.๒	เจ้าพระยา	เมือง	นครสวรรค์	๒๖.๒๐	๑๗.๕๖	๑๗.๙๕	๑๗.๘๑	๑๗.๔๗	ลดลง	-๘.๗๓
C.๑๓	เจ้าพระยา	สรรพยา	ชัยนาท	๑๖.๓๔	๕.๓๘	๕.๓๘	๕.๓๘	๕.๓๘	ทรงตัว	-๑๐.๙๖
M.๖A	มูล	สตึก	บุรีรัมย์	๖.๐๐	-๐.๔๑	-๐.๔๑	-๐.๔๒	-๐.๔๓	ลดลง	-๖.๔๓
M.๗	มูล	เมือง	อุบลราชธานี	๗.๐๐	๒.๒๕	๒.๓๐	๒.๓๘	๒.๔๕	เพิ่มขึ้น	-๔.๕๕
M.๑๙๑	ลำตะคอง	เมือง	นครราชสีมา	๓.๐๐	๐.๙๒	๑.๐๔	๑.๐๙	๑.๐๕	ลดลง	-๑.๙๕
M.๖๙	ลำเซบก	ตระการพืชผล	อุบลราชธานี	๗.๓๐	๔.๖๙	๔.๗๗	๔.๘๐	๔.๘๑	เพิ่มขึ้น	-๒.๔๙
X.๖๔	คลองท่าแซะ	ท่าแซะ	ชุมพร	๑๗.๑๓	๙.๕๒	๑๐.๐๔	๑๐.๓๑	๘.๕๙	ลดลง	-๘.๕๔
X.๑๔๙	คลองกลาย	นบพิตำ	นครศรีธรรมราช	๓๓.๙๖	๒๘.๓๖	๒๘.๓๗	๒๘.๓๗	๒๘.๓๖	ลดลง	-๕.๖๐
X.๒๗๔	แม่น้ำโก-ลก	แว้ง	นราธิวาส	๒๔.๑๘	๑๘.๖๔	๑๘.๖๔	๑๘.๖๓	๑๘.๖๓	ทรงตัว	-๕.๕๕
X.๓๗A	แม่น้ำตาปี	พระแสง	สุราษฎร์ธานี	๑๑.๗๐	๘.๒๔	๘.๐๖	๘.๐๘	๘.๐๗	ลดลง	-๓.๖๓

*** ยังไม่ได้รับรายงาน

๘. สถานการณ์น้ำในพื้นที่ลุ่มน้ำโขง ณ วันที่ ๑๐ สิงหาคม ๒๕๖๓ (คณะกรรมการแม่น้ำโขง)

สถานี	ระดับอ้างอิง (ม.รทก.)	ระดับตลิ่ง (ม.)	ระดับน้ำ (ม.)					เปรียบเทียบระดับตลิ่ง (ม.)	ผลต่างของระดับน้ำ (ม.)		แนวโน้ม
			๖ ส.ค.	๗ ส.ค.	๘ ส.ค.	๙ ส.ค.	๑๐ ส.ค.		๓ วันย้อนหลัง	๕ วันย้อนหลัง	
อ.เชียงแสน จ.เชียงราย	๓๕๗.๑๑๐	๑๒.๘๐	๒.๗๖	๓.๑๕	๓.๓๓	๓.๕๒	๔.๕๔	-๘.๒๖	๑.๒๑	๑.๗๘	เพิ่มขึ้น
อ.เชียงคาน จ.เลย	๑๙๔.๑๑๘	๑๖.๐๐	๗.๗๘	๗.๖๒	๗.๕๒	๗.๖๐	๘.๒๐	-๗.๘๐	๐.๖๘	๐.๔๒	เพิ่มขึ้น
อ.เมือง จ.หนองคาย	๑๕๓.๖๔๘	๑๒.๒๐	๖.๑๘	๕.๔๕	๕.๐๕	๔.๘๓	๔.๘๕	-๗.๓๕	-๐.๒๐	-๑.๓๓	เพิ่มขึ้น
อ.เมือง จ.นครพนม	๑๓๒.๖๘๐	๑๒.๐๐	๖.๗๗	๗.๖๐	๗.๙๐	๗.๕๗	๗.๐๓	-๔.๙๗	-๐.๘๗	๐.๒๖	ลดลง
อ.เมือง จ.มุกดาหาร	๑๒๔.๒๑๙	๑๒.๕๐	๖.๑๕	๖.๙๙	๗.๕๔	๗.๕๐	๗.๐๗	-๕.๔๓	-๐.๔๗	๐.๙๒	ลดลง
อ.โขงเจียม จ.อุบลราชธานี	๘๙.๐๓๐	๑๔.๕๐	๕.๘๕	๖.๕๖	๗.๔๒	๘.๐๑	๘.๐๒	-๖.๔๘	๐.๖๐	๒.๑๗	เพิ่มขึ้น

*** ไม่มีสถานการณ์

๙. สถานการณ์เตือนภัย Early Warning ณ วันที่ ๑๐ สิงหาคม ๒๕๖๓ (กรมทรัพยากรน้ำ)

[เวลา ๐๘.๐๐ น.(วันนี้) - ๑๕.๐๐ น. (วันนี้)]

การแจ้งเตือน	สถานี	การแจ้งเตือน
เตือนสีแดง (อพยพ)	-	-
เตือนสีเหลือง (เตือนภัย)	-	-
เตือนสีเขียว (เฝ้าระวัง)	บ้านสองแคว ตำบลนาไร่หลวง อำเภอสองแคว จังหวัดน่าน	ระดับน้ำ ๒.๘๓ เมตร ระดับวิกฤต ๔.๐๐ เมตร

*** สำนักงานทรัพยากรน้ำภาคที่เกี่ยวข้องได้ดำเนินการแจ้งอาสาสมัครและเครือข่าย รวมถึงหน่วยงานที่เกี่ยวข้องในพื้นที่เสี่ยงภัยแล้ว

๑๐. พื้นที่ติดตามและเฝ้าระวังสถานการณ์ธรณีพิบัติภัย ณ วันที่ ๑๐ สิงหาคม ๒๕๖๓ (กรมทรัพยากรธรณี)

เนื่องจากในพื้นที่เสี่ยงดินถล่ม มีฝนตกต่อเนื่อง โดยเฉพาะบริเวณภาคกลาง ภาคตะวันออกเฉียงเหนือ และภาคตะวันออกเฉียงเหนือ ศูนย์ปฏิบัติการธรณีพิบัติภัย จึงได้ทำการเฝ้าระวังและติดตามสถานการณ์พิบัติภัยดินถล่มและน้ำป่าไหลหลากเป็นพิเศษ และจะทำการแจ้งอาสาสมัครเครือข่ายในพื้นที่เสี่ยงภัยต่อไป

๑๑. เหตุการณ์วิกฤตน้ำปัจจุบัน ณ วันที่ ๑๐ สิงหาคม ๒๕๖๓ [เวลา ๐๘.๐๐ น. - ๑๕.๐๐ น. (วันนี้)]

ไม่มีสถานการณ์

๑๒. สถานการณ์ภาวะน้ำท่วม และสถานการณ์ฝนแล้ง/ฝนทิ้งช่วง ณ วันที่ ๑๐ สิงหาคม ๒๕๖๓ (ปก.)**สถานการณ์น้ำไหลหลาก วาตภัย ดินโคลนถล่ม และดินสไลด์**

จากอิทธิพลร่องมรสุมพาดผ่านภาคเหนือและภาคตะวันออกเฉียงเหนือ เข้าสู่หย่อมความกดอากาศต่ำบริเวณทะเลจีนใต้ประกอบกับมรสุมตะวันตกเฉียงใต้พัดปกคลุมทะเลอันดามัน ประเทศไทย และอ่าวไทย ในช่วงวันที่ ๖ ส.ค. ๖๓ - ปัจจุบัน ทำให้เกิดสถานการณ์น้ำท่วมฉับพลัน น้ำไหลหลาก วาตภัย ดินโคลนถล่มและดินสไลด์ ดังนี้

น้ำไหลหลาก มีพื้นที่ได้รับผลกระทบ ๔ จังหวัด ๕ อำเภอ ๙ ตำบล ๔๖ หมู่บ้าน ประชาชนได้รับผลกระทบ ๙ ครั้วเรือน ดังนี้

จังหวัด	วันเกิดเหตุ	จำนวน			รายชื่ออำเภอ	ความเสียหาย		
		อำเภอ	ตำบล	หมู่บ้าน/ ชุมชน		ครั้วเรือน	เสียชีวิต	บาดเจ็บ
ภาคเหนือ รวม ๒ จังหวัด ๓ อำเภอ ๗ ตำบล ๔๔ หมู่บ้าน ประชาชนได้รับผลกระทบ ๒ ครั้วเรือน								
๑.พะเยา	๗ ส.ค. ๖๓	๑	๕	๔๐	เชียงคำ	-	-	-
๒.น่าน	๗ ส.ค. ๖๓	๒	๒	๔	สองแคว ท่าวังผา	๒	-	-
ภาคตะวันออกเฉียงเหนือ รวม ๑ จังหวัด ๑ อำเภอ ๑ ตำบล ๑ หมู่บ้าน ประชาชนได้รับผลกระทบ ๑ ครั้วเรือน								
๓.เลย	๖ ส.ค. ๖๓	๑	๑	๑	ด่านซ้าย	๑	-	-
ภาคตะวันออก รวม ๑ จังหวัด ๑ อำเภอ ๑ ตำบล ๑ หมู่บ้าน ประชาชนได้รับผลกระทบ ๖ ครั้วเรือน								
๔.ปราจีนบุรี	๖ ส.ค. ๖๓	๑	๑	๑	นาดี	๖	-	-

ดินสไลด์ มีพื้นที่ได้รับผลกระทบ ๑ จังหวัด ๑ อำเภอ ๑ ตำบล ๒ หมู่บ้าน ไม่มีผู้ได้รับบาดเจ็บและเสียชีวิต ดังนี้

จังหวัด	วันเกิดเหตุ	จำนวน			รายชื่ออำเภอ	ความเสียหาย		
		อำเภอ	ตำบล	หมู่บ้าน/ ชุมชน		ครั้วเรือน	เสียชีวิต	บาดเจ็บ
ภาคเหนือ รวม ๑ จังหวัด ๑ อำเภอ ๑ ตำบล ๒ หมู่บ้าน								
๑.น่าน	๗ ส.ค. ๖๓	๑	๑	๒	สองแคว	-	-	-

๑๓. การคาดหมายลักษณะอากาศ ๗ วันข้างหน้า (ระหว่างวันที่ ๑๐ - ๑๖ ส.ค. ๒๕๖๓)

ในช่วงวันที่ ๑๑ - ๑๒ ส.ค. ๖๓ มรสุมตะวันตกเฉียงใต้ที่พัดปกคลุมทะเลอันดามัน ประเทศไทย และอ่าวไทยมีกำลังปานกลาง ลักษณะเช่นนี้ทำให้ประเทศไทยมีฝนน้อย แต่ยังคงมีฝนตกหนักบางแห่งในภาคเหนือ ภาคตะวันออกเฉียงเหนือ ภาคตะวันออก และภาคใต้ฝั่งตะวันตก สำหรับคลื่นลมบริเวณทะเลอันดามันและอ่าวไทยมีกำลังปานกลาง โดยทะเลอันดามันตอนบนคลื่นสูงประมาณ ๒ เมตร บริเวณอ่าวไทยคลื่นสูง ๑-๒ เมตร และบริเวณที่มีฝนฟ้าคะนองคลื่นสูงมากกว่า ๒ เมตร ส่วนในช่วงวันที่ ๑๓ - ๑๖ ส.ค. ๖๓ มรสุมตะวันตกเฉียงใต้ที่พัดปกคลุมทะเลอันดามัน และประเทศไทยจะมีกำลังอ่อนลง ในขณะที่มีลมตะวันออกเฉียงใต้พัดปกคลุม ภาคตะวันออกเฉียงเหนือตอนล่าง ภาคตะวันออก และอ่าวไทย ลักษณะเช่นนี้ทำให้บริเวณดังกล่าวยังคงมีฝนตกหนักบางแห่งบริเวณด้านตะวันตกของภาคเหนือ ภาคตะวันออกเฉียงเหนือตอนล่าง ภาคตะวันออก และภาคใต้ สำหรับคลื่นลมบริเวณทะเลอันดามันและอ่าวไทยจะมีกำลังอ่อนลง โดยทะเลอันดามันตอนบนมีคลื่นสูงประมาณ ๒ เมตร บริเวณที่มีฝนฟ้าคะนองคลื่นสูงมากกว่า ๒ เมตร

อนึ่ง พายุระดับ ๓ (โซนร้อน ชังมี) บริเวณมหาสมุทรแปซิฟิก และพายุระดับ ๒ (พายุดีเปรสชัน) บริเวณทะเลจีนใต้ตอนบน มีแนวโน้มจะอ่อนกำลังลงในคืนนี้ (๑๐ ส.ค. ๖๓) ซึ่งไม่มีผลกระทบต่อประเทศไทย

๑๔. ความช่วยเหลืออุทกภัยสะสมของกรมทรัพยากรน้ำ

ความช่วยเหลือในพื้นที่ประสบปัญหาอุทกภัย ตั้งแต่วันที่ ๑ - ๑๐ สิงหาคม ๒๕๖๓

หน่วยงาน	จังหวัด	ปริมาณ การ สูบน้ำ (ลบ.ม.)	ปริมาณ การ แจกจ่าย น้ำสะอาด (ลิตร)	น้ำดื่ม บรรจุขวด (ขวด)	ประโยชน์ที่ได้รับ		
					อุปโภค-บริโภค		พื้นที่เกษตร
					ครัวเรือน	ประชากร	(ไร่)
ภาค ๑	เชียงราย	-	-	๖๐๐	-	-	๓๓,๑๕๐
	ลำปาง	-	-	๑,๒๐๐	-	-	-
ภาค ๓	อุดรธานี	๕๕,๒๐๐	-	-	๑,๔๔๕	๓๐,๑๓๒	-
	เลย	-	-	๔,๗๖๘	-	-	-
ภาค ๗	ราชบุรี	๓๗๑,๕๒๐	-	-	๑,๕๙๗	๔,๓๘๐	๒,๘๑๐
ภาค ๘	นครศรีธรรมราช	๑๖๖,๘๖๐	-	-	-	-	-
ภาค ๙	พิษณุโลก	๒,๔๐๐	-	-	-	๗๐๐	-
	น่าน	๗,๒๐๐	-	-	๖๒๐	๑,๘๖๐	๒,๕๐๐
ภาค ๑๐	ชุมพร	๘๐๐	-	-	๓๕	๑๒๐	-
	ภูเก็ต	๘,๐๐๐	-	-	๙๘๐	๔,๒๒๕	-
	สุราษฎร์ธานี	๓,๒๐๐	-	-	๑,๒๐๐	๕,๐๕๐	-
ภาค ๑๑	อุบลราชธานี	-	๙๖,๐๐๐	-	-	-	-
	๑๒ จังหวัด	๖๕๕,๖๘๐	๙๖,๐๐๐	๖,๕๖๘	๖,๐๑๒	๔๖,๙๕๘	๔๓,๔๖๐

๑๕. ความช่วยเหลือภัยแล้งสะสมของกรมทรัพยากรน้ำบาดาล ยอดสะสมวันที่ ๔ - ๗ สิงหาคม ๒๕๖๓

รายงานการให้ความช่วยเหลือสถานการณ์อุทกภัย

กรมทรัพยากรน้ำบาดาล กระทรวงทรัพยากรธรรมชาติและสิ่งแวดล้อม

สรุปรายงาน : ณ วันที่ 07 สิงหาคม 2563

แจกจ่ายน้ำ รวม

51,900

ลิตร



รถบรรทุกน้ำ/
รับน้ำที่จุดจ่ายน้ำ

25,000 ลิตร



รถผลิตน้ำดื่ม
สะอาดเคลื่อนที่

0 ลิตร



น้ำดื่มบรรจุขวด

26,900 ลิตร



บริการเป่าล้าง
บ่อน้ำบาดาล

5 ครั้ง



การเตรียมความพร้อมในการช่วยเหลือประชาชน

จุดจ่ายน้ำถาวร
ทั่วประเทศ

200 จุด

สถานีผลิตน้ำดื่มสะอาด

12 จุด

จุดจ่ายน้ำตามถนน
สายหลัก

24 จุด

ชุดเจาะบ่อน้ำบาดาล

85 ชุด

ชุดซ่อมระบบประปาบาดาล
และเครื่องสูบน้ำบาดาล

38 ชุด

รถผลิตน้ำดื่มสะอาด
เคลื่อนที่

18 คัน

จัดทำโดย กลุ่มภูมิสารสนเทศ ศูนย์เทคโนโลยีสารสนเทศทรัพยากรน้ำบาดาล

กระทรวงทรัพยากรธรรมชาติและสิ่งแวดล้อม
วันที่ ๘ สิงหาคม ๒๕๖๓

๑. กรม ทรัพยากรน้ำ สำนักงาน ทรัพยากรน้ำภาค ๕
๒. กิจกรรมที่ดำเนินการ ติดตั้งเครื่องสูบน้ำขนาด ๑๒ นิ้ว จำนวน ๒ เครื่อง สูบน้ำจากลำน้ำเสียวเข้าพื้นที่การเกษตร
ต.ด่าน อ.ราษีไศล จ.ศรีสะเกษ เนื่องจากเกษตรกรได้รับความเดือดร้อนจากปัญหาฝนทิ้งช่วง จำนวน ๕ หมู่บ้าน
ได้แก่ บ้านดงแดง ม.๔,๙ บ้านหนองซำไฮ ม.๖ บ้านหนองแห้ว ม.๑๑ และบ้านดงเจริญ ม.๑๒
๓. ประโยชน์ที่ได้รับ ๑,๕๐๐ ไร่ - ลิตร
๘๑๐ คน ๑,๔๘๓ คน



จึงเรียนมาเพื่อโปรดทราบ

นายสมฤทธิ วิไลพรรัตน
รองอธิบดีกรมทรัพยากรน้ำ
ประธานคณะทำงานศูนย์ปฏิบัติการ
ทรัพยากรธรรมชาติและสิ่งแวดล้อม
(ด้านทรัพยากรน้ำ)