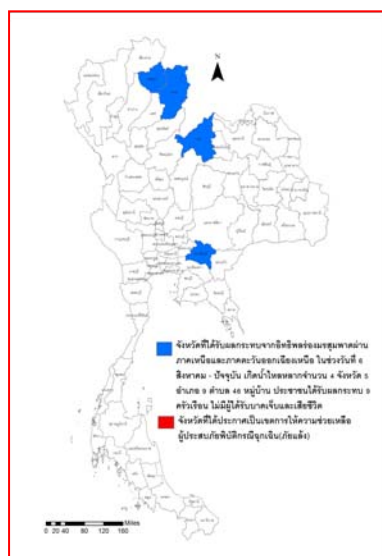




รายงานสถานการณ์น้ำ ศูนย์ป้องกันวิกฤติน้ำ กรมทรัพยากรน้ำ วันอังคาร ที่ ๑๑ สิงหาคม ๒๕๖๓

สภาวะอากาศ ประเทศไทยมรสุมตะวันตกเฉียงใต้กำลังปานกลางพัดปกคลุมทะเลอันดามัน ประเทศไทย และอ่าวไทย ประกอบมีหย่อมความกดอากาศต่ำปกคลุมประเทศเวียดนามตอนบน ทำให้มีฝนตกหนักบางพื้นที่บริเวณภาคเหนือ ภาคตะวันออกเฉียงเหนือ ภาคตะวันออก และภาคใต้ฝั่งตะวันตก ขอให้ประชาชนที่อาศัยในบริเวณดังกล่าว ระวังอันตรายจากฝนตกหนักไว้ด้วย สำหรับคลื่นลมบริเวณทะเลอันดามันและอ่าวไทยมีกำลังแรง โดยทะเลอันดามันมีคลื่นสูง ๒-๓ เมตร อ่าวไทยมีคลื่นสูงประมาณ ๒ เมตร และบริเวณที่มีฝนฟ้าคะนองคลื่นสูงมากกว่า ๓ เมตร ขอให้ชาวเรือเดินเรือด้วยความระมัดระวัง และเรือเล็กบริเวณทะเลอันดามันควรงดออกจากฝั่งจนถึงวันที่ ๑๑ ส.ค. ๖๓

อนึ่ง พายุระดับ ๓ (ไซนรอน ซังมี) บริเวณมหาสมุทรแปซิฟิก มีแนวโน้มเคลื่อนตัวผ่านประเทศเกาหลีใต้ ในคืนนี้ (ในวันที่ ๑๐ ส.ค. ๖๓) และพายุระดับ ๒ (ดีเปรสชัน) ในบริเวณทะเลจีนใต้ตอนบน จะเคลื่อนไปยังช่องแคบไต้หวันในวันที่ ๑๑ ส.ค. ๖๓ โดยพายุทั้งสองลูกนี้มีแนวโน้มจะอ่อนกำลังลงและไม่มีผลกระทบต่อประเทศไทย



สถานการณ์น้ำ

กรมอุตุฯ เตือน ๓๙ จังหวัด ฝนตกหนัก! ระวังท่วมฉับพลัน ไหลหลาก
ยโสธร ยังนำท่วมสถานการณ์ภัยแล้งอ่างเก็บน้ำ ๓ แห่งปริมาณน้ำน้อย
นครราชสีมา โคราชแล้งหนัก ชาวนาจำใจตัดต้นข้าวนาปียืนต้นตาย
หนองคาย น้ำโขงขึ้นเล็กน้อย เร่งระบายน้ำลำห้วยโมง

(หมายเหตุ ข้อมูลข่าวจาก เดลินิวส์/สยามรัฐ ออนไลน์/ไอ เอ็น เอ็น/สำนักข่าวไทย)

สถานการณ์น้ำต่างประเทศ

สถานการณ์น้ำ

ระดับน้ำในแม่น้ำโขง : MRC: Mekong River Commission ณ วันที่ ๑๐ สิงหาคม ๒๕๖๓

สถานี	ระดับตลิ่ง (ม.)	ระดับน้ำ ๐๙ ส.ค. ๖๓	ระดับน้ำ ๑๐ ส.ค. ๖๓	+สูงกว่าตลิ่ง -ต่ำกว่าตลิ่ง(ม.)	แนวโน้ม
อ.เชียงแสน จ.เชียงราย	๑๒.๘๐	๓.๕๒	๔.๕๔	-๘.๒๖	เพิ่มขึ้น
อ.เชียงคาน จ.เลย	๑๖.๐๐	๗.๖๐	๘.๒๐	-๗.๘๐	เพิ่มขึ้น
อ.เมือง จ.หนองคาย	๑๒.๒๐	๔.๘๓	๔.๘๕	-๗.๓๕	เพิ่มขึ้น
อ.เมือง จ.นครพนม	๑๒.๐๐	๗.๕๗	๗.๐๓	-๔.๙๗	ลดลง
อ.เมือง จ.มุกดาหาร	๑๒.๕๐	๗.๕๐	๗.๐๗	-๕.๔๓	ลดลง
อ.โขงเจียม จ.อุบลราชธานี	๑๔.๕๐	๘.๐๑	๘.๐๒	-๖.๔๘	เพิ่มขึ้น

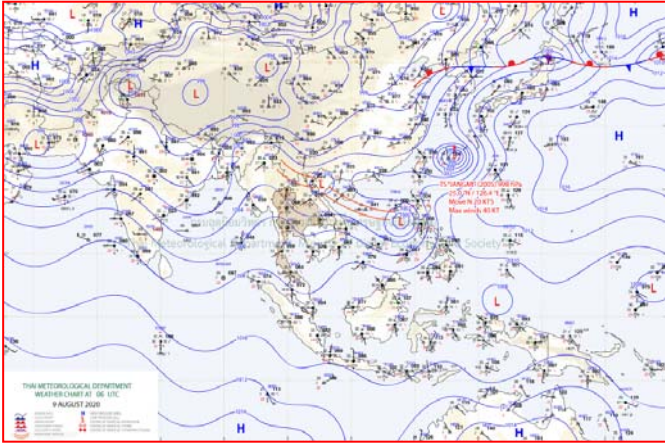
หมายเหตุ : ระดับ (รสม.) ข้อมูลจาก <http://www.dwr.go.th>

ระดับน้ำ-ลุ่มน้ำเสาบสงขลา ลุ่มน้ำทะเลสาบสงขลา ปัจจุบันสถานการณ์น้ำในลำน้ำโดยทั่วไปอยู่ในภาวะน้ำน้อย (ระดับน้ำต่ำกว่าระดับตลิ่งต่ำสุด) สถานการณ์น้ำในลำน้ำมีแนวโน้มลดลง/ทรงตัว และเพิ่มขึ้นบางพื้นที่ (ข้อมูล วันที่ ๑๐ ส.ค. ๒๕๖๓ ที่มากรมชลประทาน) สถานีคลองลำ อ.ศรีนครินทร์ จ.พัทลุง สถานีคลองนุ้ย อ.เมือง จ.พัทลุง สถานีคลองหะ อ.หาดใหญ่ จ.สงขลา สถานีคลองอู่ตะเภา อ.สะเดา จ.สงขลา สถานีคลองอู่ตะเภา อ.คลองหอยโข่ง จ.สงขลา สถานีคลองอู่ตะเภา อ.หาดใหญ่ จ.สงขลา วัดปริมาณน้ำได้ ๒๐.๘๐ ๖.๘๙ ๔.๓๖ ๑๐.๕๖ ๐.๓๗ ๐.๓๗ เมตร

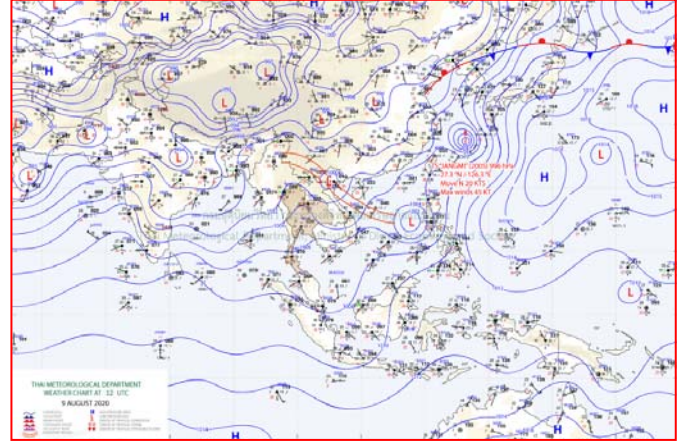
สถานีตรวจวัดระดับน้ำ (CCTV) ณ วันที่ ๑๐ สิงหาคม ๒๕๖๓ การตรวจวัดระดับน้ำจากกล้อง (CCTV) ระดับน้ำส่วนใหญ่ อยู่ในเกณฑ์ปกติ

ลำดับที่	จังหวัด	สถานที่ตั้งกล้อง	แม่น้ำ/คูน้ำ	วิกฤติน้ำแล้ง	วิกฤติน้ำท่วม	ระดับน้ำ (ม.รทก.) พ.ศ.2562			สถานการณ์	หมายเหตุ
						7 ส.ค. 63	9 ส.ค. 63	10 ส.ค. 63		
1	จ.แพร่	สะพานมหาโพธิ์ อ.เมือง	ยม	143.18	152.33	145.50	145.17	145.50	น้ำปกติ	↑
2	จ.สุโขทัย	สะพานศรีรัตนาลัย อ.เมือง	ยม	60.14	71.78	63.40	62.00	62.00	น้ำปกติ	↔
3	จ.สุโขทัย	สะพานพระเมรุมาศ อ.เมือง	ยม	42.48	48.59	48.80	48.50	48.30	น้ำปกติ	↓
4	จ.พิษณุโลก	สะพานบางระกำ อ.บางระกำ	ยม	31.73	37.23	N/A	N/A	N/A	น้ำปกติ	↔
5	จ.พิจิตร	สะพานโพทะเล อ.โพทะเล	ยม	22.58	30.63	N/A	N/A	N/A	น้ำปกติ	↔
6	จ.พิษณุโลก	ไนท์บาซาร์ อ.เมือง	น่าน	37.33	45.04	N/A	N/A	N/A	น้ำปกติ	↔
7	จ.นครสวรรค์	วัดเกษไชโยเหนือ อ.ชุมแสง	น่าน	18.73	25.60	N/A	N/A	N/A	น้ำปกติ	↔
8	จ.นครสวรรค์	บ้านทับกฤษ อ.ชุมแสง (ทับกฤษใต้)	น่าน	-	26.16	N/A	N/A	N/A	น้ำปกติ	↔
9	จ.อุตรดิตถ์	สะพานท่าเสา อ.เมือง	น่าน	49.22	56.91	53.40	53.98	54.24	น้ำปกติ	↑
10	จ.น่าน	สะพานนครนันทพัฒนา อ.เมือง	น่าน	192.17	197.73	195.10	194.60	194.10	น้ำปกติ	↓
11	จ.พิจิตร	สะพานเสียวเหนือ/ใต้ อ.พิจิตร อ.บางมูลนาก	น่าน	18.19	27.23	28.65	28.65	28.65	น้ำปกติ	↔
12	จ.พิษณุโลก	สะพานสุพรรณภูมิกลาง อ.เมือง	น่าน	33.98	44.52	36.85	35.40	35.40	น้ำปกติ	↔
13	จ.อุตรธานี	สถานีวิทยุหลวง อ.เมือง	โขง	-	-	N/A	N/A	N/A	น้ำปกติ	↔
14	จ.เลย	สถานีแม่น้ำเลย อ.เมือง	โขง	-	-	N/A	N/A	N/A	น้ำปกติ	↔
15	จ.ชัยภูมิ	สถานีห้วยทราย อ.แม่สาย	แม่สาย/โขง	395.79	396.50	N/A	N/A	N/A	น้ำปกติ	↔
16	จ.หนองคาย	สวนสวนอุทกหนองคาย อ.เมือง	โขง	157.85	166.70	N/A	N/A	N/A	น้ำปกติ	↔
17	จ.หนองคาย	วัดบูรพา อ.โพนพิสัย	ห้วยหลวง/โขงอีสาน	150.50	159.43	N/A	N/A	N/A	น้ำปกติ	↔
18	จ.นครพนม	บ้านท่าเสาปากน้ำ อ.ท่าอุเทน	น้ำสงคราม/โขงอีสาน	133.42	141.02	N/A	N/A	N/A	น้ำปกติ	↔
19	จ.นครราชสีมา	ร.ร.เทศบาล 4 อ.เมือง	ลำตะคอง/มูล	174.60	178.00	176.60	176.55	176.55	น้ำปกติ	↔
20	จ.บุรีรัมย์	สตึก อ.สตึก	มูล	123.13	128.76	N/A	N/A	N/A	น้ำปกติ	↔
21	จ.สิงห์บุรี	เชิงสะพานสิงห์บุรี อ.เมือง	เจ้าพระยา	3.45	11.50	N/A	N/A	N/A	น้ำน้อย	↔
22	จ.อ่างทอง	บ้านขามผืน อ.โพธิ์ทอง	เจ้าพระยา	-	9.11	N/A	N/A	N/A	น้ำปกติ	↔
23	จ.อ่างทอง	ศาลากลางอ่างทอง อ.เมือง	เจ้าพระยา	-	8.46	N/A	N/A	N/A	น้ำปกติ	↔
24	จ.พระนครศรีอยุธยา	บ้านข้อม อ.พระนครศรีอยุธยา	เจ้าพระยา	-	-	7.40	7.35	7.45	น้ำปกติ	↑
25	จ.พระนครศรีอยุธยา	อ.เสนา	น้อย/เจ้าพระยา	2.00	5.00	N/A	N/A	N/A	น้ำปกติ	↔
26	จ.อุทัยธานี	อุทัยใหม่ อ.เมือง	สะแกกรัง	-	-	N/A	N/A	N/A	น้ำปกติ	↔
27	จ.พระนครศรีอยุธยา	สะพานบุรีศรี อ.พระนครศรีอยุธยา	เจ้าพระยา	-	-	-0.90	-0.80	-0.85	น้ำปกติ	↓
28	จ.ลพบุรี	ปตร.พองเทพ(วัดทรงสวาย) อ.วัดสิงห์	ท่าจีน	-	-	N/A	N/A	N/A	น้ำปกติ	↔
29	จ.สมุทรปราการ	สะพานข้ามแม่น้ำท่าจีน 3 อ.เมือง	ท่าจีน	-5.11	0.57	N/A/2	N/A/2	N/A/2	น้ำปกติ	↔
30	จ.นครปฐม	สะพานบุญรัตนประจักษ์วิน อ.สามพราน	ท่าจีน	-5.59	-0.30	0.33	0.33	-0.22	น้ำปกติ	↓
31	จ.นครปฐม	สะพานหลวงพ่อเงิน อ.นครไชยศรี	ท่าจีน	-3.16	2.21	0.51	0.76	0.31	น้ำปกติ	↓
32	จ.สุพรรณบุรี	สะพานวัดพระธาตุ อ.เมือง	ท่าจีน	-1.26	2.75	0.6	0.50	0.55	น้ำน้อย	↑
33	จ.สุพรรณบุรี	สถานีแม่น้ำท่าจีน พังสะพาน ๑๖๖๒๖๓	ท่าจีน	1.55	5.18	N/A	N/A	N/A	น้ำปกติ	↔
34	จ.ชัยนาท	สะพานสามง่าม-ท่าโบสถ์ อ.หันคา	ท่าจีน	10.69	12.83	10.42	10.72	10.82	น้ำปกติ	↑
35	จ.ฉะเชิงเทรา	เชิงสะพานฉะเชิงเทรา อ.เมือง	บางปะกง	-0.01	1.90	N/A	N/A	N/A	น้ำปกติ	↔
36	จ.ฉะเชิงเทรา	ตรงข้ามวัดจันทนาราม อ.เมือง	ฉะเชิงเทรา/คลองโคกขาม/คลองโคกขาม	0.20	3.73	N/A	N/A	N/A	น้ำปกติ	↔
37	จ.เพชรบุรี	เทศบาลเมืองเพชรบุรี อ.เมือง	เพชรบุรี	-	3.18	0.30	0.10	0.10	น้ำปกติ	↔
38	จ.ประจวบคีรีขันธ์	ร.ร.อนุบาลบางสะพาน อ.บางสะพาน	คลองบางสะพาน/ชายฝั่งทะเลตะวันตก	-	3.30	1.00	0.30	0.35	น้ำปกติ	↑
39	จ.สงขลา	สถานีคลองคูมาตคองค่าง อ.หาดใหญ่	ทะเลสาบสงขลา	-	-	N/A	N/A	N/A	น้ำน้อย	↔
40	จ.พัทลุง	สถานีคลองตะโหมด อ.ตะโหมด	ทะเลสาบสงขลา	-	-	N/A	N/A	N/A	น้ำปกติ	↔
41	จ.พัทลุง	สถานีลำปำ อ.เมือง	ทะเลสาบสงขลา	-	-	3.20	4.10	4.40	น้ำปกติ	↑
42	จ.ชัยภูมิ	อุทกวิทยาชัยแสน อ.ชัยแสน	-	-	-	N/A	N/A	N/A	น้ำปกติ	↔
43	จ.เลย	สถานีวัดแม่น้ำโขง (MRC) เชียงคาน อ.เชียงคาน	โขง	-	-	N/A	N/A	N/A	น้ำปกติ	↔
44	จ.อุบลราชธานี	สถานีวัดแม่น้ำโขง (MRC) โขงสิม อ.โขงสิม	-	-	-	N/A	N/A	N/A	น้ำปกติ	↔
45	จ.นครสวรรค์	บ้านบางแก้ว อ.บรรพตพิสัย	ปิง-วัง-สะแกกรัง-ป่าสัก	-	-	N/A	N/A	N/A	น้ำปกติ	↔
46	จ.ตาก	บ้านปากหรือห้วยจี่ อ.บ้านตาก	ปิง-วัง-สะแกกรัง-ป่าสัก	-	-	131.70	132.00	131.20	น้ำปกติ	↓
47	จ.เพชรบูรณ์	บ้านจางวาง อ.หล่มสัก	ปิง-วัง-สะแกกรัง-ป่าสัก	-	-	111.75	111.75	111.80	น้ำปกติ	↑
48	จ.เพชรบูรณ์	แม่น้ำป่าสักที่ อ.เมือง	ปิง-วัง-สะแกกรัง-ป่าสัก	-	-	4.90	5.00	5.40	น้ำปกติ	↑
49	จ.สระบุรี	แม่น้ำป่าสักที่ อ.แก่งคอย	ปิง-วัง-สะแกกรัง-ป่าสัก	-	-	6.73	6.83	7.08	น้ำปกติ	↑

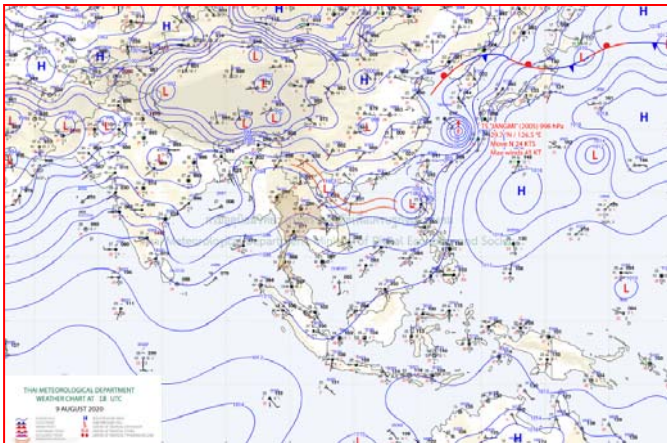
แผนที่อากาศ



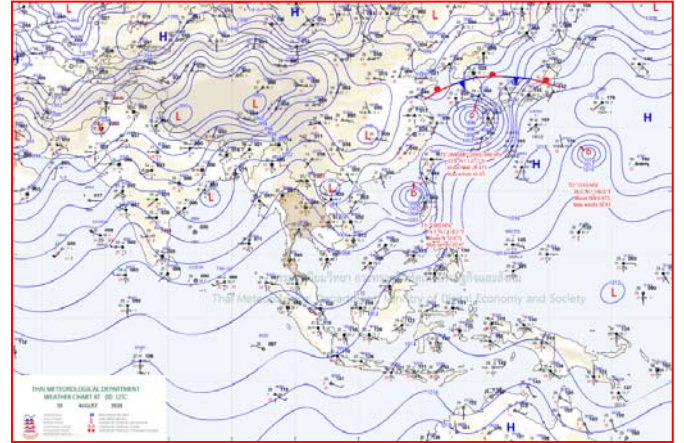
๙ ส.ค. ๖๓ เวลา ๐๓:๐๐ น. ๑



๙ ส.ค. ๖๓ เวลา ๑๒:๐๐ น. ๒



๑๐ ส.ค. ๖๓ เวลา ๑๘:๐๐ น. ๓



๑๐ ส.ค. ๖๓ เวลา ๐๗:๐๐ น. ๔

ปริมาณน้ำฝนสูงสุด (มม.)

จังหวัด	๕ ส.ค. ๖๓	๖ ส.ค. ๖๓	๗ ส.ค. ๖๓	๘ ส.ค. ๖๓	๙ ส.ค. ๖๓	รวม
จันทบุรี	๑๕๖.๔	๖๙.๓	๗๒.๐	๗๕.๐	๑๒๙.๐	๕๐๑.๗
ตราด	๑๑๔.๓	๖๓.๖	๓๑.๖	๘๐.๑	๖๗.๕	๓๕๗.๑
เขียงราย	๑๐๐.๙	๙๖.๓	๑๐๗.๐	๙.๓	๖.๑	๓๑๙.๖
ศรีสะเกษ	๑๐๐.๐	๑๐๙.๐	-	๘๑.๘	๔๘.๐	๓๓๘.๘
นครนายก	๑.๒	๘.๕	๑๒.๒	๖๒.๐	๑๗๓.๘	๒๕๗.๗
นครราชสีมา	-	๑๐๕.๕	๖๒.๐	๙๗.๑	๕.๔	๒๗๐.๐
นครพนม	๒๗.๐	๑๕.๓	๑๐๑.๙	๙๐.๐	๔๐.๐	๒๗๔.๒
น่าน	๕๘.๘	๓๙.๐	๘๔.๖	๘.๕	๑๔.๕	๒๐๕.๔
เชียงใหม่	๑๘.๔	๔๒.๘	๓๐.๑	๒๕.๕	๔๒.๐	๑๕๘.๘
กาญจนบุรี	๗.๒	๒๓.๕	๑๑.๑	๑.๙	๒๐.๘	๖๔.๕
ร้อยเอ็ด	-	๙๘.๗	๗๒.๙	๔๐.๔	-	๒๑๒.๐
สกลนคร	๗๙.๕	๑.๒	๑๒.๐	๗๐.๒	๗๗.๔	๒๔๐.๓
อุดรธานี	๑๐๓.๐	๐.๓	๓๔.๐	๔๗.๐	๔๕.๐	๒๒๙.๓
บึงกาฬ	๖๙.๔	๒.๒	๐.๒	๐.๔	-	๗๒.๒
ระนอง	๗.๒	-	๓๖.๕	๕๙.๔	๓๒.๖	๑๓๕.๗
บุรีรัมย์	๒.๐	๘๑.๗	๒๔.๒	๑๕.๐	๗๖.๓	๑๙๙.๒
กาฬสินธุ์	๐.๑	๕๕.๔	๔๐.๘	๒๔.๕	๒๖.๐	๑๔๕.๘
อุบลราชธานี	๑๔.๕	๐.๕	๑๖.๐	๔๙.๓	๖๖.๕	๑๔๖.๘
ตาก	๒.๐	๒๕.๒	๕.๘	๓๔.๓	๑๗.๗	๘๕.๐
สระแก้ว	๓.๐	๙๙.๗	๐.๙	๒๐.๕	๓๑.๘	๑๕๕.๙
ปราจีนบุรี	๑๕.๕	๑๕.๙	๔๑.๐	๑๑.๕	๔๒.๐	๑๒๕.๙
ชัยภูมิ	-	๒๗.๐	๙๐.๕	๓๓.๔	-	๑๕๐.๙
นครสวรรค์	๐.๓	๒๗.๕	๓๔.๗	๒๙.๐	๕๒.๔	๑๔๓.๙
ฉะเชิงเทรา	๑๙.๑	๑๒.๕	๙.๐	๔๒.๕	๒๒.๕	๑๐๕.๖
มุกดาหาร	๓๒.๐	๑๒.๖	๒๕.๓	๒๙.๔	๒.๐	๑๐๑.๓
พทุมธานี	-	-	๘.๕	๖๔.๐	๐.๓	๗๒.๘
เลย	๔๑.๐	๗.๕	๔๘.๐	๑๗.๔	๗.๖	๑๒๑.๕
ขอนแก่น	-	๕๕.๕	๗๐.๕	๑๖.๐	-	๑๔๑.๐
ราชบุรี	-	๒๙.๐	๑๓.๕	๓๐.๖	๑๕.๕	๘๘.๖
สุโขทัย	๓๕.๘	๑๓.๑	๔๐.๕	๒.๔	-	๙๑.๘

อุตุฯ เตือน ๓๙ จังหวัด ฝนตกหนัก! ระวังท่วมฉับพลัน ไหลหลาก

เมื่อวันที่ ๑๐ ส.ค. กรมอุตุนิยมวิทยาพยากรณ์ลักษณะอากาศประเทศไทย ๒๔ ชั่วโมงข้างหน้าว่า ร่องมรสุมพาดผ่านภาคเหนือตอนบนและภาคตะวันออกเฉียงเหนือตอนบน เข้าสู่หย่อมความกดอากาศต่ำกำลังแรงบริเวณทะเลจีนใต้ตอนบน ประกอบกับมรสุมตะวันตกเฉียงใต้ที่พัดปกคลุมทะเลอันดามัน ประเทศไทย และอ่าวไทยมีกำลังแรง ทำให้ยังมีฝนตกหนักบางพื้นที่บริเวณภาคเหนือ ภาคตะวันออกเฉียงเหนือ ภาคตะวันออก และภาคใต้ฝั่งตะวันตก ขอให้ประชาชนที่อาศัยในพื้นที่เสี่ยงภัยบริเวณภาคเหนือ และภาคใต้ฝั่งตะวันตก ระวังอันตรายจากฝนตกหนักและฝนที่ตกสะสมไว้ด้วย อาจทำให้เกิดน้ำท่วมฉับพลัน และน้ำป่าไหลหลากได้ สำหรับคลื่นลมบริเวณทะเลอันดามันและอ่าวไทยมีกำลังแรง โดยทะเลอันดามันมีคลื่นสูง ๒-๓ เมตร อ่าวไทยมีคลื่นสูงประมาณ ๒ เมตร และบริเวณที่มีฝนฟ้าคะนองคลื่นสูงมากกว่า ๓ เมตร ขอให้ชาวเรือเดินเรือด้วยความระมัดระวัง และเรือเล็กบริเวณทะเลอันดามันควรออกจากฝั่งจนถึงวันที่ ๑๑ ส.ค. ๖๓

อนึ่ง พายุระดับ ๓ (โซนร้อน ชังมี) บริเวณมหาสมุทรแปซิฟิก มีแนวโน้มเคลื่อนตัวผ่านเกาะใต้หวัน และเข้าประเทศเกาหลีใต้ ในวันที่ ๑๐ ส.ค. ๖๓ โดยพายุนี้ไม่มีผลกระทบต่อประเทศไทย

พยากรณ์อากาศสำหรับประเทศไทยตั้งแต่เวลา ๐๖.๐๐ น. วันนี้ ถึง ๐๖.๐๐ น.วันพรุ่งนี้

ภาคเหนือ เมฆเป็นส่วนมาก กับมีฝนฟ้าคะนอง ร้อยละ ๖๐ ของพื้นที่ และมีฝนตกหนักบางแห่ง บริเวณจังหวัดแม่ฮ่องสอน เชียงใหม่ เชียงราย พะเยา แพร่ น่าน อุตรดิตถ์ พิษณุโลก เพชรบูรณ์ และตาก อุณหภูมิต่ำสุด ๒๔-๒๖ องศาเซลเซียส อุณหภูมิสูงสุด ๓๒-๓๖ องศาเซลเซียส ลมตะวันตกเฉียงใต้ ความเร็ว ๑๐-๒๕ กม./ชม.

ภาคตะวันออกเฉียงเหนือ เมฆเป็นส่วนมาก กับมีฝนฟ้าคะนอง ร้อยละ ๖๐ ของพื้นที่ และมีฝนตกหนักบางแห่งบริเวณจังหวัดสกลนคร นครพนม มุกดาหาร อำนาจเจริญ ชัยภูมิ นครราชสีมา บุรีรัมย์ สุรินทร์ ศรีสะเกษ และอุบลราชธานี อุณหภูมิต่ำสุด ๒๔-๒๖ องศาเซลเซียส อุณหภูมิสูงสุด ๓๒-๓๕ องศาเซลเซียส ลมตะวันตกเฉียงใต้ ความเร็ว ๑๐-๒๕ กม./ชม.

ภาคกลาง เมฆเป็นส่วนมาก กับมีฝนฟ้าคะนอง ร้อยละ ๔๐ ของพื้นที่ ส่วนมากบริเวณจังหวัดกาญจนบุรี ราชบุรี สมุทรสงคราม สมุทรสาคร และนครปฐม อุณหภูมิต่ำสุด ๒๔-๒๖ องศาเซลเซียส อุณหภูมิสูงสุด ๓๔-๓๗ องศาเซลเซียส ลมตะวันตกเฉียงใต้ ความเร็ว ๑๐-๒๕ กม./ชม.

ภาคตะวันออก เมฆเป็นส่วนมาก กับมีฝนฟ้าคะนอง ร้อยละ ๖๐ ของพื้นที่ และมีฝนตกหนักบางแห่ง บริเวณจังหวัดฉะเชิงเทรา ชลบุรี ระยอง จันทบุรี และตราด อุณหภูมิต่ำสุด ๒๔-๒๗ องศาเซลเซียส อุณหภูมิสูงสุด ๓๐-๓๔ องศาเซลเซียส ลมตะวันตกเฉียงใต้ ความเร็ว ๒๐-๓๕ กม./ชม. ทะเลมีคลื่นสูงประมาณ ๒ เมตร บริเวณที่มีฝนฟ้าคะนองคลื่นสูงมากกว่า ๒ เมตร

ภาคใต้ (ฝั่งตะวันออก) เมฆเป็นส่วนมาก กับมีฝนฟ้าคะนอง ร้อยละ ๖๐ ของพื้นที่ ส่วนมากบริเวณจังหวัดเพชรบุรี ประจวบคีรีขันธ์ ชุมพร สุราษฎร์ธานี และนครศรีธรรมราช อุณหภูมิต่ำสุด ๒๔-๒๖ องศาเซลเซียส อุณหภูมิสูงสุด ๓๒-๓๕ องศาเซลเซียส ลมตะวันตกเฉียงใต้ ความเร็ว ๑๕-๓๕ กม./ชม. ทะเลมีคลื่นสูง ๑-๒ เมตร ห่างฝั่งคลื่นสูงประมาณ ๒ เมตร

ภาคใต้ (ฝั่งตะวันตก) เมฆเป็นส่วนมาก กับมีฝนฟ้าคะนอง ร้อยละ ๖๐ ของพื้นที่ และมีฝนตกหนักบางแห่ง บริเวณจังหวัดระนอง พังงา ภูเก็ต และกระบี่ อุณหภูมิต่ำสุด ๒๔-๒๖ องศาเซลเซียส อุณหภูมิสูงสุด ๓๒-๓๔ องศาเซลเซียส ตั้งแต่จังหวัดภูเก็ตขึ้นมา ลมตะวันตกเฉียงใต้ ความเร็ว ๒๐-๔๐ กม./ชม. ทะเลมีคลื่นสูงประมาณ ๒-๓ เมตร บริเวณที่มีฝนฟ้าคะนองคลื่นสูงมากกว่า ๓ เมตร ตั้งแต่จังหวัดกระบี่ลงไป ลมตะวันตกเฉียงใต้ ความเร็ว ๒๐-๓๕ กม./ชม. ทะเลมีคลื่นสูงประมาณ ๒ เมตร บริเวณที่มีฝนฟ้าคะนองคลื่นสูงมากกว่า ๒ เมตร

กรุงเทพมหานครและปริมณฑล เมฆเป็นส่วนมาก กับมีฝนฟ้าคะนอง ร้อยละ ๔๐ ของพื้นที่ อุณหภูมิต่ำสุด ๒๔-๒๕ องศาเซลเซียส อุณหภูมิสูงสุด ๓๓-๓๖ องศาเซลเซียส ลมตะวันตกเฉียงใต้ ความเร็ว ๑๐-๒๕ กม./ชม.

ยโสธรยังน่าห่วงสถานการณ์ภัยแล้งอ่างเก็บน้ำ ๓ แห่งปริมาณน้ำน้อย

ผู้สื่อข่าวรายงานว่าจังหวัดยโสธรยังน่าเป็นห่วงกับสถานการณ์ภัยแล้งแม้ว่าจะเริ่มมีพายุฝนเข้ามาบ้างแล้วก็ตามแต่ปริมาณน้ำในอ่างเก็บน้ำจำนวน ๓ แห่ง และเขื่อนอีก ๒ แห่งยังมีปริมาณ ต่ำมาก ในช่วงต่อจากนี้ไปหากมีฝนตกและน้ำไหลเข้าอ่างและเขื่อนน้อยอาจจะมีปัญหาในการบริหารจัดการน้ำ ตามข้อมูลสถานการณ์น้ำของศูนย์ประมวลวิเคราะห์



สถานการณ์น้ำโครงการชลประทานโยธธ ในภาพรวมปริมาณน้ำใน ๓อ่างเก็บน้ำและอีก ๒ เขื่อนมีเพียงร้อยละ ๒๙.๒๕ ล้าน ลบม. คิดเป็นร้อยละ ๓๐.๖๕ ของความจุเท่านั้น ได้แก่ ๑.อ่างเก็บน้ำห้วยลิงโจน ความจุอ่าง ๒๑.๐๕ ล้าน ลบม. มีปริมาณน้ำในอ่าง ๓.๓๔ ล้าน ลบม. (ร้อยละ ๑๕.๘๘) ๒.อ่างเก็บน้ำห้วยสะแบก ความจุอ่าง ๓๐.๓๐ ล้าน ลบม. มีปริมาณน้ำในอ่าง ๕.๕๕ ล้าน ลบม. (ร้อยละ ๑๘.๓๓) ๓.อ่างเก็บน้ำห้วยโพทอนบน ความจุอ่าง ๑๒.๔๐ ล้าน ลบม. มีปริมาณน้ำในอ่าง ๔.๖๙ ล้าน ลบม. (ร้อยละ ๓๗.๘๔) ๔. เขื่อนยโสธร-พนมไพร ความจุเขื่อน ๑๙.๔๖ ล้าน ลบม. มีปริมาณน้ำในเขื่อน ๑๑.๐๓ ล้าน ลบม. (ร้อยละ ๕๖.๖๘) ๕. เขื่อนลำเซบาย ความจุเขื่อน ๑๒.๒๐ ล้าน ลบม. มีปริมาณน้ำในเขื่อน ๔.๖๓ ล้าน ลบม. (ร้อยละ ๓๗.๙๕) ซึ่งหากฝนไม่ตกและไม่มีการไหลเข้าอ่างเก็บน้ำและเขื่อนจะส่งผลกระทบต่ออย่างแน่นอน

โคราชแล้งหนัก ชาวนาจำใจตัดต้นข้าวนาปียืนต้นตาย

หลายพื้นที่ในจังหวัดนครราชสีมา ประสบกับปัญหาภัยแล้ง ฝนทิ้งช่วงต่อเนื่องหลายเดือน ฝนตกไม่ครอบคลุม เกษตรกรได้รับความเดือดร้อน พืชผลทางการเกษตรได้รับความเสียหายเป็นวงกว้าง โดยเฉพาะนาข้าวของเกษตรกรในตำบลประสุท อำเภอลำทะเมนชัย ได้รับความเสียหายอย่างหนัก ต้นข้าวต้องหยุดการเจริญเติบโตเพราะขาดน้ำ ทำให้ต้องจำใจตัดต้นข้าวที่นำไปใช้เลี้ยงโค-กระบือแทน นายบุญเลี้ยง ผลพิมาย อายุ ๕๖ ปี เกษตรกรปลูกข้าวนาปีในตำบลประสุท บอกว่า สาเหตุที่ต้องตัดต้นข้าวที่ จำนวน ๗๐ ไร่ เพราะฝนทิ้งช่วงนานหลายเดือน ทำให้ต้นข้าวหยุดการเจริญเติบโต ขาดแคลนน้ำไปหล่อเลี้ยง สูญเงินลงทุนปลูกข้าวนาปีไปแล้วกว่า ๔ หมื่นบาท จำเป็นต้องให้เพื่อนบ้านมาช่วยตัดต้นข้าวเพื่อนำไปใช้เลี้ยงโค-กระบือแทน ดีกว่าปล่อยให้ต้นข้าวยืนต้นตายไปเฉยๆ ส่วนต้นข้าวที่ตัดทิ้งหากโชคดีอาจจะเจริญเติบโตขึ้นมาอีกครั้ง อย่างไรก็ตาม แม้จะมีการคาดการณ์ว่า ภัยแล้งจะยาวนานต่อไปอีก แต่ตนเตรียมจะลงทุนไถหว่านข้าวนาปีอีกรอบ เสี่ยงรอคอยน้ำฝนที่อาจจะตกลงมาในระยะนี้ ซึ่งยังมีเกษตรกรอีกหลายรายในอำเภอลำทะเมนชัยที่ได้รับความเดือดร้อนหนักเช่นกัน จำเป็นต้องปล่อยให้ต้นข้าวยืนต้นตายทั้งหมดเพราะขาดน้ำ จึงอยากวิงวอนภาครัฐหาแนวทางช่วยเหลือเป็นการเร่งด่วนด้วย นายบุญเลี้ยง กล่าว

น้ำโขงขึ้นเล็กน้อย เร่งระบายน้ำลำห้วยโมง

ระดับน้ำในแม่น้ำโขง จ.หนองคาย เพิ่มขึ้นเล็กน้อย คาดพรุ่งนี้จะเพิ่มสูงขึ้นอีก ขณะที่มีการเร่งระบายน้ำในลำห้วยโมง เตรียมรับน้ำฝนที่จะตกลงมาในพื้นที่ ส่วนอุทกวิทยาหนองคาย เพิ่มขึ้นเล็กน้อยอยู่ที่ ๔ เมตร ๘๕ เซนติเมตร ยังห่างจากตลิ่งกว่า ๗ เมตร คาดว่าพรุ่งนี้ (๑๑ ส.ค.) ระดับน้ำจะยังคงเพิ่มสูงขึ้นอีก เนื่องจากมวลน้ำทางตอนเหนือ โดยเฉพาะที่ อ.เชียงคาน จ.เลย ระดับน้ำโขงยังเพิ่มขึ้นเช่นกัน ขณะที่โครงการสูบน้ำห้วยโมง ต้องเปิดบานประตูระบายน้ำทั้ง ๔ บาน เพื่อพร่องน้ำสู่แม่น้ำโขง เตรียมรับน้ำฝนที่จะตกลงมาในพื้นที่ และป้องกันน้ำท่วมขังพื้นที่การเกษตรของประชาชนที่อยู่ทางตอนบนของลำห้วยโมง โดยขณะนี้ระดับน้ำในลำห้วยโมงยังสูงกว่าระดับน้ำโขงกว่า ๒.๘๕ เมตร ทำให้การระบายน้ำคล่องตัว.