



## รายงานการเฝ้าระวังติดตามสถานการณ์น้ำและความช่วยเหลือ ศูนย์ปฏิบัติการทรัพยากรธรรมชาติและสิ่งแวดล้อม (ด้านทรัพยากรน้ำ) กระทรวงทรัพยากรธรรมชาติและสิ่งแวดล้อม

### ศูนย์ป้องกันวิกฤติน้ำ กรมทรัพยากรน้ำ

โทรศัพท์ ๐ ๒๒๗๑ ๖๐๐๐ ต่อ ๖๔๔๕ โทรสาร ๐ ๒๒๗๘ ๖๖๒๙ www.dwr.go.th ID Line: mekhalawoc Email: mekhala@dwr.mail.go.th

### ศูนย์เทคโนโลยีสารสนเทศทรัพยากรน้ำบาดาล กรมทรัพยากรน้ำบาดาล

โทรศัพท์ ๐ ๒๖๖๖ ๗๐๙๐ โทรสาร ๐ ๒๖๖๖ ๗๑๐๐ www.dgr.go.th Email: itcenter@dgr.mail.go.th

### สำนักงานนโยบายและแผนทรัพยากรธรรมชาติและสิ่งแวดล้อม

โทรศัพท์ ๐ ๒๒๖๕๖๕๐๐ www.onep.go.th Email: webmaster@onep.go.th

รายงานฉบับที่ ๓๐๕/๒๕๖๓

เวลา ๑๕.๐๐ น.

วันที่ ๑๑ สิงหาคม ๒๕๖๓

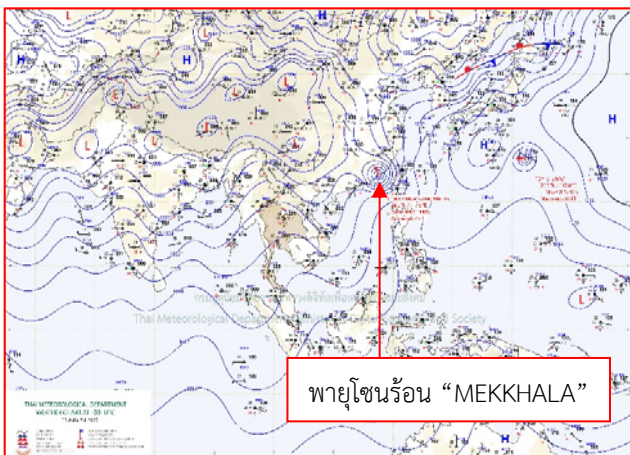
เรียนรมว.ทส. เลขาธิการ รมว.ทส. ที่ปรึกษา รมว.ทส. ปกท.ทส. รอง ปกท.ทส. อทน. อทบ. และหน่วยงานที่เกี่ยวข้อง

#### ๑. สถานะอากาศ เวลา ๑๒.๐๐ น. (กรมอุตุนิยมวิทยา)

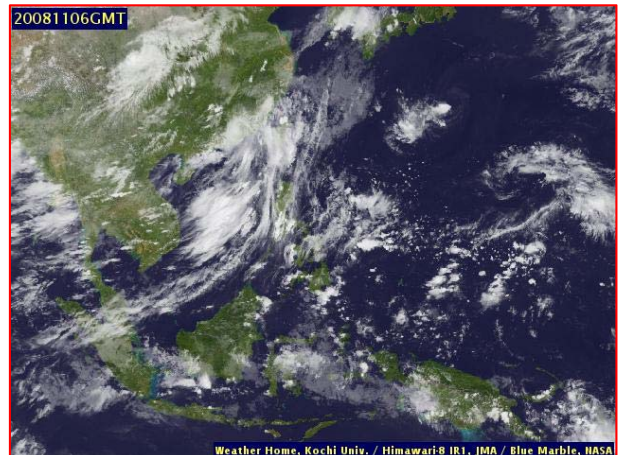
พยากรณ์อากาศ ๒๔ ชั่วโมงข้างหน้า มรสุมตะวันตกเฉียงใต้ที่พัดปกคลุมทะเลอันดามัน ประเทศไทย และอ่าวไทยมีกำลังปานกลาง ในขณะที่มีลมตะวันออกเฉียงใต้พัดเข้ามาปกคลุมภาคตะวันออกเฉียงเหนือตอนล่าง ทำให้ยังคงมีฝนตกหนักบางพื้นที่บริเวณด้านรับลมของภาคเหนือ ภาคตะวันออกเฉียงเหนือตอนล่าง ภาคตะวันออก และภาคใต้ ขอให้ประชาชนที่อาศัยในพื้นที่เสี่ยงภัยบริเวณภาคเหนือ ระวังอันตรายจากฝนตกหนักและฝนที่ตกสะสมไว้ด้วย

สำหรับคลื่นลมบริเวณทะเลอันดามันและอ่าวไทยมีกำลังปานกลาง โดยทะเลอันดามันตอนบนมีคลื่นสูงประมาณ ๒ เมตร อ่าวไทยตอนบนมีคลื่นสูง ๑-๒ เมตร และบริเวณที่มีฝนฟ้าคะนองคลื่นสูงมากกว่า ๒ เมตร ขอให้ชาวเรือเดินเรือด้วยความระมัดระวัง

อนึ่ง พายุระดับ ๓ (ไซร่อน) “เมขลา” ได้เคลื่อนขึ้นฝั่งบริเวณเมืองเซี่ยเหมิน ประเทศจีนแล้ว และจะอ่อนกำลังลงเป็นพายุระดับ ๒ (พายุดีเปรสชัน) และพายุระดับ ๑ (หย่อมความกดอากาศต่ำกำลังแรง) ตามลำดับ โดยพายุนี้ไม่มีผลกระทบต่อประเทศไทย

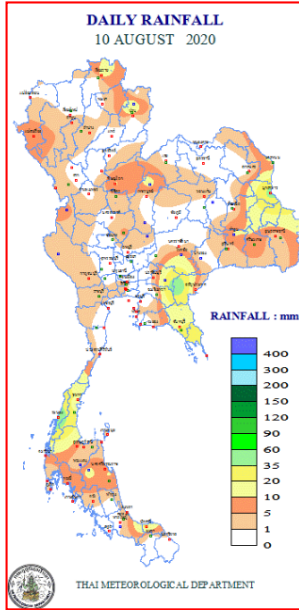


แผนที่อากาศ วันที่ ๑๑ ส.ค. ๒๕๖๓ เวลา ๐๗.๐๐ น.



ภาพถ่ายดาวเทียม วันที่ ๑๑ ส.ค. ๒๕๖๓ เวลา ๑๓.๐๐ น.

## ๒. ปริมาณฝนสะสม ณ เวลา ๐๗.๐๐น.(เมื่อวาน) - ๐๗.๐๐ น.(วันนี้) (กรมอุตุนิยมวิทยา)



จุดตรวจวัด	ปริมาณฝน (มม.)
จ.สระแก้ว	๕๘.๒
จ.ระนอง	๕๓.๒
จ.มุกดาหาร	๔๑.๐
จ.จันทบุรี (พลี สกษ.)	๓๑.๖
จ.อุทัยธานี	๒๘.๑
จ.นครนายก	๒๗.๘
จ.ปัตตานี	๒๒.๕

## ๓. ปริมาณฝนสะสมของพื้นที่ลาดเชิงเขา ๑๒ ชม. ที่ผ่านมา (กรมทรัพยากรน้ำ)

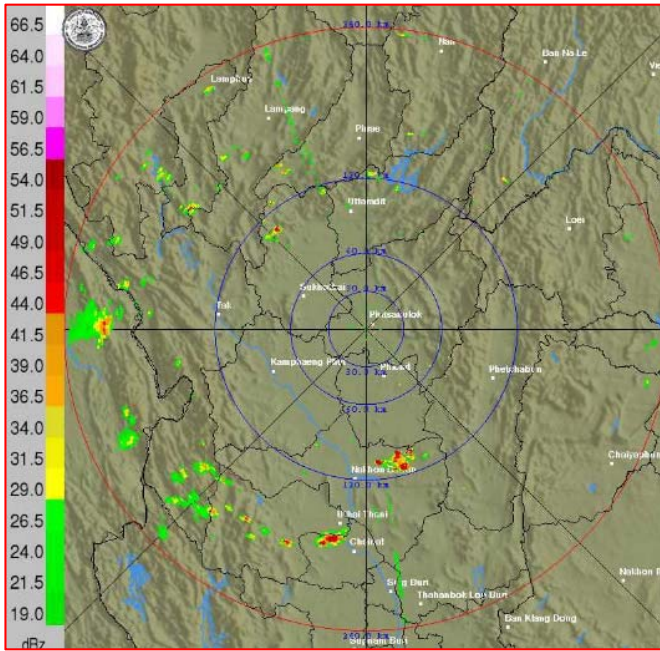
จุดตรวจวัด	ระดับการเตือน	ปริมาณฝน (มม./๑๒ ชม.)
บ้านมหาโพธิ์ ต.มหาโพธิ์ อ.สระโบสถ์ จ.ลพบุรี	-	๔๘.๐
บ้านโคกสะอาด ต.นายางกัก อ.เทพสถิต จ.ชัยภูมิ	-	๔๗.๕
บ้านโคกแสมสาร ต.โคกแสมสาร อ.โคกเจริญ จ.ลพบุรี	-	๔๓.๕
บ้านแม่สิน ต.นาพูน อ.วังชิ้น จ.แพร่	-	๓๖.๐
บ้านชัยอู่ปุ๊ก ต.ชัยพุทรา อ.ชนแดน จ.เพชรบูรณ์	-	๓๓.๕
บ้านชัยพาน ต.ยางงาม อ.หนองไผ่ จ.เพชรบูรณ์	-	๓๑.๕
บ้านชัยตะแบก ต.ยางสาว อ.วิเชียรบุรี จ.เพชรบูรณ์	-	๓๐.๕
บ้านโนนสว่าง ต.คำชะอี อ.คำชะอี จ.มุกดาหาร	-	๒๖.๐
บ้านปงแท่น ต.จางเหนือ อ.แม่เมาะ จ.ลำปาง	-	๒๕.๕
บ้านบางหยด ต.อี่ป่น อ.พระแสง จ.สุราษฎร์ธานี	-	๒๔.๕
บ้านวังดิน ต.บ้านกลาง อ.สอง จ.แพร่	-	๒๓.๕
บ้านเทพพนา ต.บ้านไร่ อ.เทพสถิต จ.ชัยภูมิ	-	๒๓.๕
บ้านชัยเจริญ ต.ยางสาว อ.วิเชียรบุรี จ.เพชรบูรณ์	-	๒๑.๐

## ๔. ค่าความชื้นในดิน (กรมทรัพยากรน้ำ/คณะกรรมการแม่น้ำโขง)

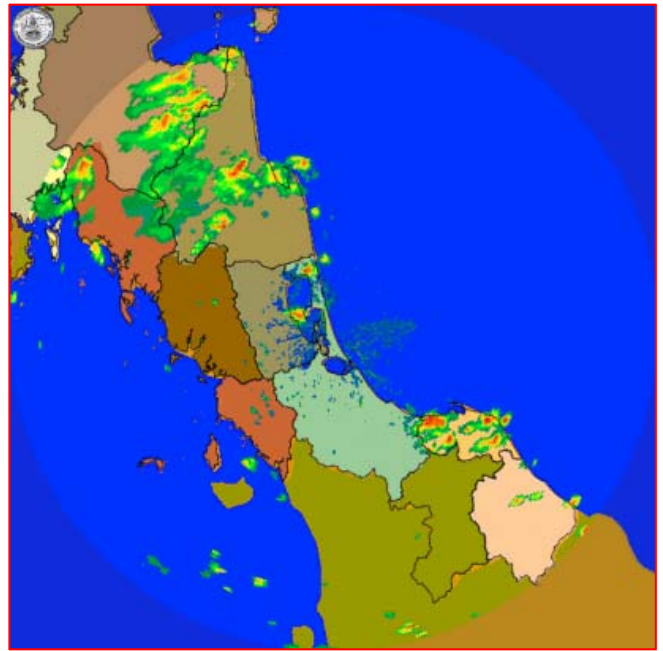
ภูมิภาค	ความชื้นในดิน [-] ๑ ส.ค. ๖๓	ความชื้นในดิน [-] ๖ ส.ค. ๖๓	แนวโน้ม
เหนือ	๒๐-๔๐	๔๐-๖๐	เพิ่มขึ้น
กลาง	๔๐-๖๐	๖๐-๘๐	เพิ่มขึ้น
ตะวันออกเฉียงเหนือ	๔๐-๖๐	๔๐-๖๐	ทรงตัว
ตะวันออก	๔๐-๖๐	๔๐-๖๐	ทรงตัว
ตะวันตก	๒๐-๔๐	๔๐-๖๐	เพิ่มขึ้น
ใต้	๖๐-๘๐	๖๐-๘๐	ทรงตัว

หมายเหตุ : ความชื้นในดิน ๐ หมายถึง ดินที่แห้งสนิท และ ๑๐๐ หมายถึง ดินที่อิ่มน้ำ

**๕.เรดาร์ตรวจอากาศ ณ วันที่ ๑๑ สิงหาคม ๒๕๖๓ (กรมอุตุนิยมวิทยา)**



สถานีพิษณุโลก เวลา ๑๔.๓๐ น.



สถานีสทิงพระ จ.สงขลา เวลา ๑๔.๓๐ น.

จากเรดาร์ตรวจอากาศจะพบว่ามียกลุ่มเมฆฝนทั่วทุกภาคของประเทศไทย

**๖. สถานการณ์น้ำในแหล่งเก็บกักน้ำ ณ วันที่ ๑๑ สิงหาคม ๒๕๖๓ (กรมชลประทาน กรมทรัพยากรน้ำ และสทนช.)**

๖.๑ สภาพน้ำในอ่างเก็บน้ำขนาดใหญ่ปริมาตรน้ำในอ่างฯ ๓๑,๕๐๔ ล้านลบ.ม.คิดเป็นร้อยละ ๔๔ (ปริมาตรน้ำใช้การได้ ๘,๑๙๓ ล้าน ลบ.ม. คิดเป็นร้อยละ ๑๗) ปริมาตรน้ำในอ่างฯ เทียบกับปี ๒๕๖๒ (๓๕,๔๙๐ ล้าน ลบ.ม. คิดเป็นร้อยละ ๕๐) น้อยกว่าปี ๒๕๖๒ จำนวน ๓,๙๘๖ ล้าน ลบ.ม. ปริมาณน้ำไหลลงอ่างฯ จำนวน ๑๔๓.๕๒ ล้าน ลบ.ม. ปริมาณน้ำระบาย จำนวน ๕๗.๗๒ ล้าน ลบ.ม. สามารถรับน้ำได้อีก ๓๙,๔๒๓ ล้าน ลบ.ม.

อ่างเก็บน้ำ	ปริมาตรน้ำในอ่าง		ปริมาตรน้ำใช้การได้		ปริมาตรน้ำไหลลงอ่าง		ปริมาตรน้ำระบาย		ปริมาตรน้ำรับได้อีก (ล้าน ม. <sup>๓</sup> ) (ความจุที่ รนส.- ปริมาตรน้ำปัจจุบัน)
	ปริมาตร (ล้าน ม. <sup>๓</sup> )	% น้ำเก็บกัก	ปริมาตร (ล้าน ม. <sup>๓</sup> )	% น้ำใช้การ	วันนี้ (ล้าน ม. <sup>๓</sup> )	เมื่อวาน (ล้าน ม. <sup>๓</sup> )	วันนี้ (ล้าน ม. <sup>๓</sup> )	เมื่อวาน (ล้าน ม. <sup>๓</sup> )	
๑.ภูมิพล	๔,๑๓๗	๓๑	๓๓๗	๓	๒๓.๓๕	๒๘.๒๗	๔.๐๐	๔.๐๐	๙,๓๒๕
๒.สิริกิติ์	๓,๗๘๑	๔๐	๙๓๑	๑๔	๓๗.๒๖	๔๘.๒๔	๑๒.๐๕	๗.๘๘	๖,๗๒๗
๓.จุฬารัตน์	๕๖	๓๔	๑๙	๑๕	๐.๒๗	๐.๔๐	๐.๐๐	๐.๕๖	๑๒๕
๔.อุบลรัตน์	๓๔๙	๑๔	-๒๓๒	-๑๓	๓.๒๗	๒.๑๙	๐.๓๐	๐.๓๐	๔,๒๙๑
๕.ลำปาว	๕๗๒	๒๙	๔๗๒	๒๕	๗.๙๖	๖.๖๒	๓.๔๓	๓.๔๓	๑,๘๗๘
๖.สิรินธร	๑,๑๑๗	๕๗	๒๘๕	๒๕	๖.๖๙	๖.๙๕	๐.๐๐	๐.๒๘	๘๔๙
๗.ป่าสักชลสิทธิ์	๗๗	๘	๗๔	๘	๐.๐๐	๐.๐๐	๑.๗๓	๑.๗๔	๘๘๓
๘.ศรีนครินทร์	๑๑,๘๘๑	๖๗	๑,๖๑๖	๒๒	๙.๙๙	๑๐.๖๖	๙.๐๖	๘.๙๒	๖,๘๘๙
๙.วชิราลงกรณ์	๓,๗๖๔	๔๒	๗๕๒	๑๓	๙.๖๓	๑๔.๑๓	๙.๑๒	๙.๐๑	๗,๒๓๖
๑๐.ขุนด่านปราการชล	๗๖	๓๔	๗๒	๓๓	๑๑.๕๔	๗.๒๔	๐.๑๒	๐.๓๘	๑๔๙
๑๑.รัชชประภา	๒,๘๕๑	๕๑	๑,๔๙๙	๓๕	๘.๖๔	๗.๗๗	๒.๒๘	๒.๖๒	๓,๒๙๓
๑๒.บางหลวง	๑,๐๓๙	๗๑	๗๖๓	๖๕	๓.๑๐	๓.๐๒	๗.๐๖	๖.๙๙	๕๕๑

๖.๒ อ่างเก็บน้ำขนาดกลาง ๓๕๐ แห่ง มีปริมาณน้ำ ๑,๘๗๔ ล้าน ลบ.ม. (๓๔%) ปริมาณน้ำใช้การ ๑,๕๔๐ ล้าน ลบ.ม. (๓๑%)

๖.๓ แหล่งน้ำธรรมชาติขนาดใหญ่ ๖ แห่ง มีปริมาณน้ำรวม ๑๖๙.๕๒ ล้าน ลบ.ม. (๓๐%)

๖.๔ แหล่งน้ำในพื้นที่นอกเขตชลประทาน ๑๐๒,๐๙๙ แห่ง มีปริมาณน้ำรวม ๒,๗๘๒ ล้าน ลบ.ม.

๖.๕ อ่างเก็บน้ำขนาดกลางนอกเขตชลประทาน ๖๕ แห่ง ภายใต้การดูแลของกรมทรัพยากรน้ำ ปริมาณน้ำปัจจุบัน ๗๓.๘๔ ล้าน ลบ.ม.

### ๗. สถานการณ์น้ำในประเทศ ณ วันที่ ๘ - ๑๑ สิงหาคม ๒๕๖๓ (กรมชลประทาน)

สถานี	แม่น้ำ	อำเภอ	จังหวัด	ระดับ ตลิ่ง (ม.รทก.)	ระดับน้ำ (ม.รทก.)				แนวโน้ม	เปรียบ เทียบ ระดับตลิ่ง
					เสาร์	อาทิตย์	จันทร์	อังคาร		
					๘ ส.ค.	๙ ส.ค.	๑๐ ส.ค.	๑๑ ส.ค.		
P.๑	ปิง	เมือง	เชียงใหม่	๓.๗๐	๑.๖๓	๑.๖๗	๑.๖๒	๑.๕๑	ลดลง	-๒.๑๙
W.๑C	วัง	เมือง	ลำปาง	๕.๒๐	๐.๐๗	๐.๓๐	๐.๑๒	๐.๓๔	เพิ่มขึ้น	-๔.๘๖
Y.๑๖	ยม	บางระกำ	พิษณุโลก	๗.๓๐	-๑.๐๘	-๑.๐๘	-๑.๐๘	-๑.๐๘	ทรงตัว	-๘.๓๘
N.๗A	น่าน	เมือง	พิจิตร	๙.๘๗	๓.๒๒	๑.๙๓	๑.๔๗	๑.๖๓	เพิ่มขึ้น	-๘.๒๔
C.๒	เจ้าพระยา	เมือง	นครสวรรค์	๒๖.๒๐	๑๗.๙๕	๑๗.๘๑	๑๗.๔๗	๑๗.๐๕	ลดลง	-๙.๑๕
C.๑๓	เจ้าพระยา	สรรพยา	ชัยนาท	๑๖.๓๔	๕.๓๘	๕.๓๘	๕.๓๘	๕.๓๘	ทรงตัว	-๑๐.๙๖
M.๖A	มูล	สตึก	บุรีรัมย์	๖.๐๐	-๐.๔๑	-๐.๔๒	-๐.๔๓	-๐.๓๘	เพิ่มขึ้น	-๖.๓๘
M.๗	มูล	เมือง	อุบลราชธานี	๗.๐๐	๒.๓๐	๒.๓๘	๒.๔๕	๒.๔๗	เพิ่มขึ้น	-๔.๕๓
M.๑๙๑	ลำตะคอง	เมือง	นครราชสีมา	๓.๐๐	๑.๐๔	๑.๐๙	๑.๐๕	๐.๙๓	ลดลง	-๒.๐๗
M.๖๙	ลำเซบก	ตระการพืชผล	อุบลราชธานี	๗.๓๐	๔.๗๗	๔.๘๐	๔.๘๑	๕.๑๑	เพิ่มขึ้น	-๒.๑๙
X.๖๔	คลองท่าแซะ	ท่าแซะ	ชุมพร	๑๗.๑๓	๑๐.๐๔	๑๐.๓๑	๘.๕๙	๘.๘๘	ลดลง	-๘.๒๕
X.๑๔๙	คลองกลาย	นบพิตำ	นครศรีธรรมราช	๓๓.๙๖	๒๘.๓๗	๒๘.๓๗	๒๘.๓๖	๒๘.๓๕	ลดลง	-๕.๖๑
X.๒๗๔	แม่น้ำโก-ลก	แว้ง	นราธิวาส	๒๔.๑๘	๑๘.๖๔	๑๘.๖๓	๑๘.๖๓	๑๘.๖๓	ทรงตัว	-๕.๕๕
X.๓๗A	แม่น้ำตาปี	พระแสง	สุราษฎร์ธานี	๑๑.๗๐	๘.๐๖	๘.๐๘	๘.๐๗	๗.๘๖	ลดลง	-๓.๘๔

\*\*\* ยังไม่ได้รับรายงาน

### ๘. สถานการณ์น้ำในพื้นที่ลุ่มน้ำโขง ณ วันที่ ๑๑ สิงหาคม ๒๕๖๓ (คณะกรรมการแม่น้ำโขง)

สถานี	ระดับ อ้างอิง (ม.รทก.)	ระดับ ตลิ่ง (ม.)	ระดับน้ำ (ม.)					เปรียบเทียบ ระดับ ตลิ่ง (ม.)	ผลต่างของระดับน้ำ (ม.)		แนว โน้ม
			๗ ส.ค.	๘ ส.ค.	๙ ส.ค.	๑๐ ส.ค.	๑๑ ส.ค.		๓ วัน ย้อนหลัง	๕ วัน ย้อนหลัง	
			อ.เชียงแสน จ.เชียงราย	๓๕๗.๑๑๐	๑๒.๘๐	๓.๑๕	๓.๓๓		๓.๕๒	๔.๕๔	
อ.เชียงคาน จ.เลย	๑๙๔.๑๑๘	๑๖.๐๐	๗.๖๒	๗.๕๒	๗.๖๐	๘.๒๐	๘.๑๐	-๗.๙๐	๐.๕๐	๐.๔๘	ลดลง
อ.เมือง จ.หนองคาย	๑๕๓.๖๔๘	๑๒.๒๐	๕.๔๕	๕.๐๕	๔.๘๓	๔.๘๕	๕.๒๑	-๖.๙๙	๐.๓๘	-๐.๒๔	เพิ่มขึ้น
อ.เมือง จ.นครพนม	๑๓๒.๖๘๐	๑๒.๐๐	๗.๖๐	๗.๙๐	๗.๕๗	๗.๐๓	๖.๔๕	-๕.๕๕	-๑.๑๒	-๑.๑๕	ลดลง
อ.เมือง จ.มุกดาหาร	๑๒๔.๒๑๙	๑๒.๕๐	๖.๙๙	๗.๕๔	๗.๕๐	๗.๐๗	๖.๕๕	-๕.๙๕	-๐.๙๕	-๐.๔๔	ลดลง
อ.โขงเจียม จ.อุบลราชธานี	๘๙.๐๓๐	๑๔.๕๐	๖.๕๖	๗.๔๒	๘.๐๑	๘.๐๒	๗.๖๐	-๖.๙๐	-๐.๔๑	๑.๐๔	ลดลง

\*\*\* ไม่มีสถานการณ์

### ๙. สถานการณ์เตือนภัย Early Warning ณ วันที่ ๑๑ สิงหาคม ๒๕๖๓ (กรมทรัพยากรน้ำ)

[เวลา ๐๘.๐๐ น. - ๑๕.๐๐ น. (วันนี้)]

การแจ้งเตือน	สถานี	การแจ้งเตือน
เตือนสีแดง (อพยพ)	-	-
เตือนสีเหลือง (เตือนภัย)	-	-
เตือนสีเขียว (เฝ้าระวัง)	-	-

\*\*\* ไม่มีสถานการณ์

### ๑๐. พื้นที่ติดตามและเฝ้าระวังสถานการณ์ธรณีพิบัติภัย ณ วันที่ ๑๑ สิงหาคม ๒๕๖๓ (กรมทรัพยากรธรณี)

เนื่องจากในพื้นที่เสี่ยงดินถล่ม มีฝนตกต่อเนื่อง โดยเฉพาะบริเวณภาคกลาง ภาคตะวันออกเฉียงเหนือ และภาคตะวันออกเฉียงเหนือ และภาคตะวันออก ศูนย์ปฏิบัติการธรณีพิบัติภัย จึงได้ทำการเฝ้าระวังและติดตามสถานการณ์พิบัติภัยดินถล่มและน้ำป่าไหลหลากเป็นพิเศษ และจะทำการแจ้งอาสาสมัครเครือข่ายในพื้นที่เสี่ยงภัยต่อไป

**๑๑. เหตุการณ์วิกฤตน้ำปัจจุบัน ณ วันที่ ๑๑ สิงหาคม ๒๕๖๓** [เวลา ๐๘.๐๐ น. - ๑๕.๐๐ น. (วันนี้)]

ไม่มีสถานการณ์

**๑๒. สถานการณ์ภาวะน้ำท่วม และสถานการณ์ฝนแล้ง/ฝนทิ้งช่วง ณ วันที่ ๑๑ สิงหาคม ๒๕๖๓** (ปก.)

**สถานการณ์น้ำไหลหลาก วาตภัย ดินโคลนถล่ม และดินสไลด์**

จากอิทธิพลร่องมรสุมพาดผ่านภาคเหนือและภาคตะวันออกเฉียงเหนือ เข้าสู่หย่อมความกดอากาศต่ำบริเวณทะเลจีนใต้ประกอบกับมรสุมตะวันตกเฉียงใต้พัดปกคลุมทะเลอันดามัน ประเทศไทย และอ่าวไทย ในช่วงวันที่ ๖ ส.ค. ๖๓ - ปัจจุบัน ทำให้เกิดสถานการณ์น้ำท่วมฉับพลัน น้ำไหลหลาก วาตภัย ดินโคลนถล่มและดินสไลด์ ดังนี้

น้ำไหลหลาก มีพื้นที่ได้รับผลกระทบ ๕ จังหวัด ๘ อำเภอ ๑๒ ตำบล ๕๐ หมู่บ้าน ประชาชนได้รับผลกระทบ ๓๐ ครัวเรือน ไม่มีผู้ได้รับบาดเจ็บและเสียชีวิต ดังนี้

จังหวัด	วันเกิดเหตุ	จำนวน			รายชื่ออำเภอ	ความเสียหาย		
		อำเภอ	ตำบล	หมู่บ้าน/ ชุมชน		ครัวเรือน	เสียชีวิต	บาดเจ็บ
ภาคเหนือ รวม ๒ จังหวัด ๓ อำเภอ ๗ ตำบล ๔๔ หมู่บ้าน ประชาชนได้รับผลกระทบ ๒ ครัวเรือน								
๑.พะเยา	๗ ส.ค. ๖๓	๑	๕	๔๐	เชียงคำ	-	-	-
๒.น่าน	๗ ส.ค. ๖๓	๒	๒	๔	สองแคว ท่าวังผา	๒	-	-
ภาคตะวันออกเฉียงเหนือ รวม ๑ จังหวัด ๑ อำเภอ ๑ ตำบล ๑ หมู่บ้าน ประชาชนได้รับผลกระทบ ๑ ครัวเรือน								
๓.เลย	๖ ส.ค. ๖๓	๑	๑	๑	ด่านซ้าย	๑	-	-
ภาคตะวันออก รวม ๒ จังหวัด ๔ อำเภอ ๔ ตำบล ๕ หมู่บ้าน ประชาชนได้รับผลกระทบ ๒๗ ครัวเรือน								
๔.ปราจีนบุรี	๖ ส.ค. ๖๓	๑	๑	๑	นาดี	๖	-	-
	๑๐ ส.ค.๖๓	๑	๑	๒	ประจันตคาม	๑๓	-	-
๕.จันทบุรี	๑๐ ส.ค.๖๓	๒	๒	๒	เมืองฯ ชลุม	๘	-	-

ดินสไลด์ มีพื้นที่ได้รับผลกระทบ ๑ จังหวัด ๑ อำเภอ ๑ ตำบล ๒ หมู่บ้าน ไม่มีผู้ได้รับบาดเจ็บและเสียชีวิต ดังนี้

จังหวัด	วันเกิดเหตุ	จำนวน			รายชื่ออำเภอ	ความเสียหาย		
		อำเภอ	ตำบล	หมู่บ้าน/ ชุมชน		ครัวเรือน	เสียชีวิต	บาดเจ็บ
ภาคเหนือ รวม ๑ จังหวัด ๑ อำเภอ ๑ ตำบล ๒ หมู่บ้าน								
๑.น่าน	๗ ส.ค. ๖๓	๑	๑	๒	สองแคว	-	-	-

**๑๓. การคาดหมายลักษณะอากาศ ๗ วันข้างหน้า** (ระหว่างวันที่ ๑๑ - ๑๗ ส.ค. ๒๕๖๓)


ในช่วงวันที่ ๑๒ - ๑๗ ส.ค. ๖๓ มรสุมตะวันตกเฉียงใต้ที่พัดปกคลุมทะเลอันดามัน และประเทศไทยจะมีกำลังอ่อนลง ในขณะที่มีลมตะวันออกเฉียงใต้พัดปกคลุมบริเวณภาคเหนือตอนล่าง ภาคตะวันออกเฉียงเหนือตอนล่าง ภาคตะวันออก และอ่าวไทย ลักษณะเช่นนี้ทำให้มีฝนตกหนักบางแห่งบริเวณภาคเหนือตอนล่าง ภาคตะวันออกเฉียงเหนือตอนล่าง ภาคกลางตอนล่าง ภาคตะวันออก และภาคใต้ สำหรับคลื่นลมบริเวณทะเลอันดามันและอ่าวไทยจะมีกำลังอ่อนลง

## ๑๔. ความช่วยเหลืออุทกภัยสะสมของกรมทรัพยากรน้ำ

ความช่วยเหลือในพื้นที่ประสบปัญหาอุทกภัย ตั้งแต่วันที่ ๑ - ๑๐ สิงหาคม ๒๕๖๓


หน่วยงาน	จังหวัด	ปริมาณ การ สูบน้ำ (ลบ.ม.)	ปริมาณ การ แจกจ่าย น้ำสะอาด (ลิตร)	น้ำดื่ม บรรจุขวด (ขวด)	ประโยชน์ที่ได้รับ		
					อุปโภค-บริโภค		พื้นที่เกษตร (ไร่)
					ครัวเรือน	ประชากร	
ภาค ๑	เชียงราย	-	-	๖๐๐	-	-	๓๓,๑๕๐
	ลำปาง	-	-	๑,๒๐๐	-	-	-
ภาค ๓	อุดรธานี	๕๕,๒๐๐	-	-	๑,๔๔๕	๓๐,๑๓๒	-
	เลย	-	-	๔,๗๖๘	-	-	-
ภาค ๗	ราชบุรี	๓๗๑,๕๒๐	-	-	๑,๕๙๗	๔,๓๘๐	๒,๘๑๐
ภาค ๘	นครศรีธรรมราช	๑๖๖,๘๖๐	-	-	-	-	-
ภาค ๙	พิษณุโลก	๒,๔๐๐	-	-	-	๗๐๐	-
	น่าน	๗,๒๐๐	-	-	๖๒๐	๑,๘๖๐	๒,๕๐๐
ภาค ๑๐	ชุมพร	๘๐๐	-	-	๓๕	๑๒๐	-
	ภูเก็ต	๘,๐๐๐	-	-	๙๘๐	๔,๒๒๕	-
	สุราษฎร์ธานี	๓,๒๐๐	-	-	๑,๒๐๐	๕,๐๕๐	-
ภาค ๑๑	อุบลราชธานี	-	๙๖,๐๐๐	-	-	-	-
	๑๒ จังหวัด	๖๕๕,๖๘๐	๙๖,๐๐๐	๖,๕๖๘	๖,๐๑๒	๔๖,๙๕๘	๔๓,๔๖๐

## ๑๕. ความช่วยเหลือภัยแล้งสะสมของกรมทรัพยากรน้ำบาดาล ยอดสะสมวันที่ ๔ - ๗ สิงหาคม ๒๕๖๓



### รายงานการให้ความช่วยเหลือสถานการณ์อุทกภัย

กรมทรัพยากรน้ำบาดาล กระทรวงทรัพยากรธรรมชาติและสิ่งแวดล้อม



สรุปรายงาน : ณ วันที่ 07 สิงหาคม 2563

แจกจ่ายน้ำ รวม

**51,900**

ลิตร



รถบรรทุกน้ำ/  
รับน้ำที่จุดจ่ายน้ำ

**25,000** ลิตร



รถผลิตน้ำดื่ม  
สะอาดเคลื่อนที่

**0** ลิตร



น้ำดื่มบรรจุขวด

**26,900** ลิตร



บริการเป่าล้าง  
บ่อน้ำบาดาล

**5** ครั้ง



การเตรียมความพร้อมในการช่วยเหลือประชาชน

จุดจ่ายน้ำถาวร  
ทั่วประเทศ

**200** จุด

สถานีผลิตน้ำดื่มสะอาด

**12** จุด

จุดจ่ายน้ำตามถนน  
สายหลัก

**24** จุด

ชุดเจาะบ่อน้ำบาดาล

**85** ชุด

ชุดซ่อมระบบประปาบาดาล  
และเครื่องสูบน้ำบาดาล

**38** ชุด

รถผลิตน้ำดื่มสะอาด  
เคลื่อนที่

**18** คัน

จัดทำโดย กลุ่มภูมิสารสนเทศ ศูนย์เทคโนโลยีสารสนเทศทรัพยากรน้ำบาดาล

จึงเรียนมาเพื่อโปรดทราบ

นายสมฤทธิ วิไลภรณ์  
รองอธิบดีกรมทรัพยากรน้ำ  
ประธานคณะทำงานศูนย์ปฏิบัติการ  
ทรัพยากรธรรมชาติและสิ่งแวดล้อม  
(ด้านทรัพยากรน้ำ)