



รายงานสถานการณ์น้ำรายวัน

เสนอโดย

ศูนย์เมขลา

ศูนย์ป้องกันวิกฤติน้ำ

กรมทรัพยากรน้ำ

ประจำวันที่ ๑๑ สิงหาคม ๒๕๖๓

โทร. ๐๒-๒๗๑๖๐๐๐ ต่อ ๖๔๔๕

Line ID : mekhalawoc

สารบัญ

- ๑) ปริมาณฝนสะสมปี พ.ศ. ๒๕๖๑ และ ๒๕๖๒ เทียบค่าเฉลี่ย ๓๐ ปี
- ๒) สถานการณ์น้ำในอ่างเก็บน้ำขนาดใหญ่ และขนาดกลาง
- ๓) รายงานสถานการณ์น้ำรายลุ่มน้ำ
- ๔) รายงานระดับน้ำจากกล้อง CCTV



ปริมาณฝนสะสมปี

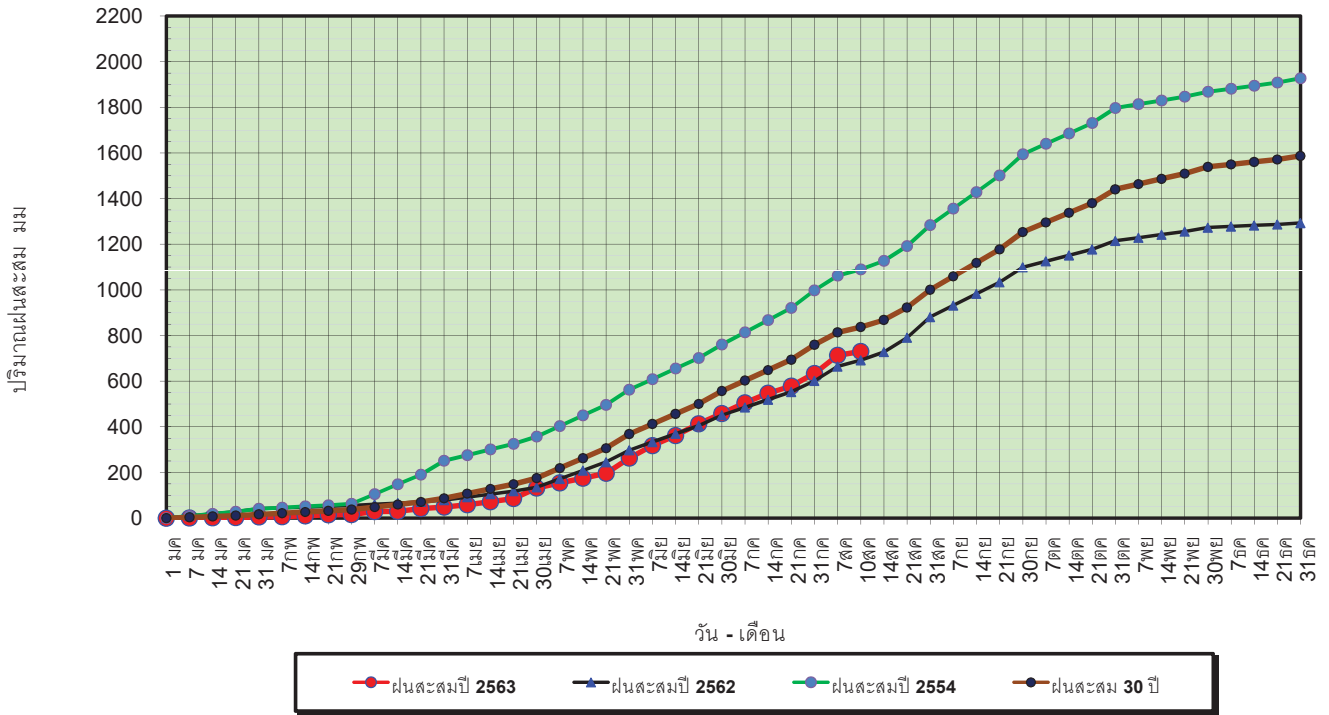
พ.ศ. ๒๕๖๑ และ ๒๕๖๒

เทียบค่าเฉลี่ย ๓๐ ปี



วันที่ 10 สิงหาคม 2563
 ฝน30ปี = 837.61 มม. (สะสมทั้งปี = 1,587.70 มม.)
 ปี62 = 691.67 มม. (สะสมทั้งปี = 1,292.63 มม.)
 ปี63 = 730.78 มม.
 เปรียบเทียบกับ ปี 62 **มีค่ามากกว่า** 39.11 มม.
 เปรียบเทียบกับฝนเฉลี่ย 30 ปี **มีค่าน้อยกว่า** -106.83 มม.

ปริมาณฝนสะสมปี 2554-2562-2563 เทียบกับค่าเฉลี่ย 30 ปี



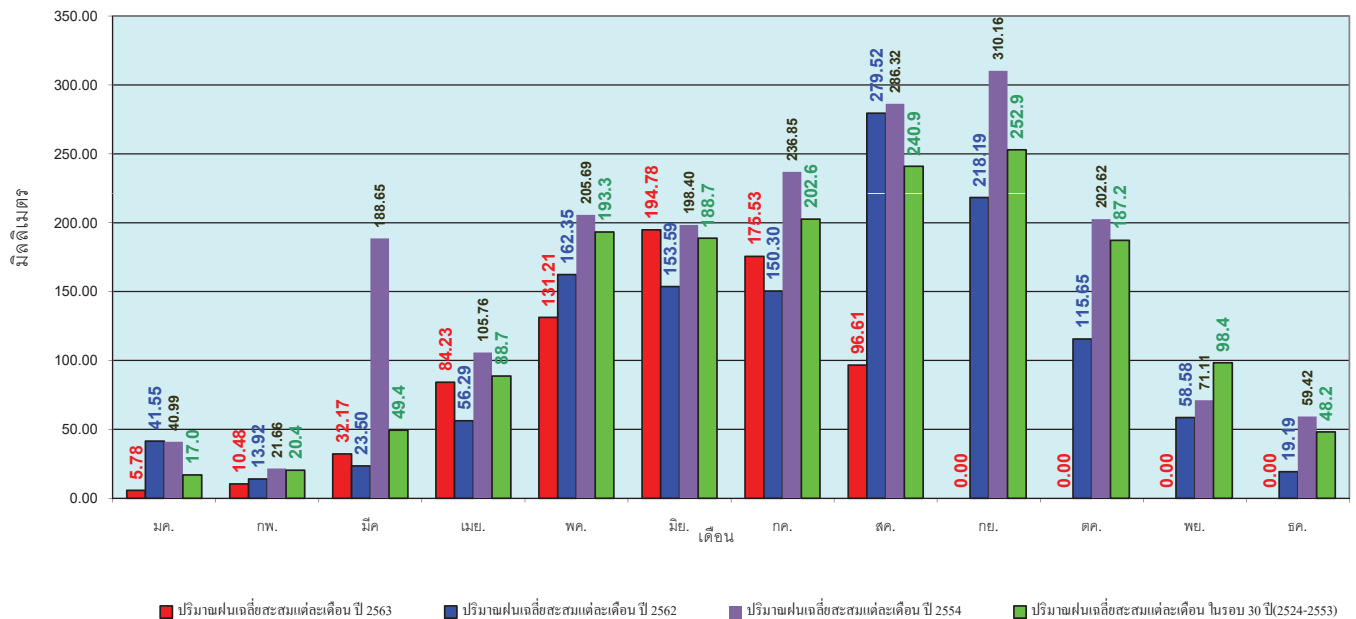
ข้อมูลจากกรมอุตุนิยมวิทยาจำนวน 127
 สถานีข้อมูลปริมาณฝนสะสมถึง วันที่
 10 สิงหาคม 2563



ศูนย์เมขลา ศูนย์ป้องกันโรคติดต่อ กรมทรัพยากรน้ำ

วันที่ 10 สิงหาคม 2563
 ฝน30ปี = 837.61 มม. (สะสมทั้งปี = 1,587.50 มม.)
 ปี62 = 691.67 มม. (สะสมทั้งปี = 1,292.63 มม.)
 ปี63 = 730.78 มม.
 เปรียบเทียบกับ ปี 62 **มีค่ามากกว่า** 39.11 มม.
 เปรียบเทียบกับฝนเฉลี่ย 30 ปี **มีค่าน้อยกว่า** -106.83 มม.

ปริมาณฝนเฉลี่ยรายเดือนของประเทศ



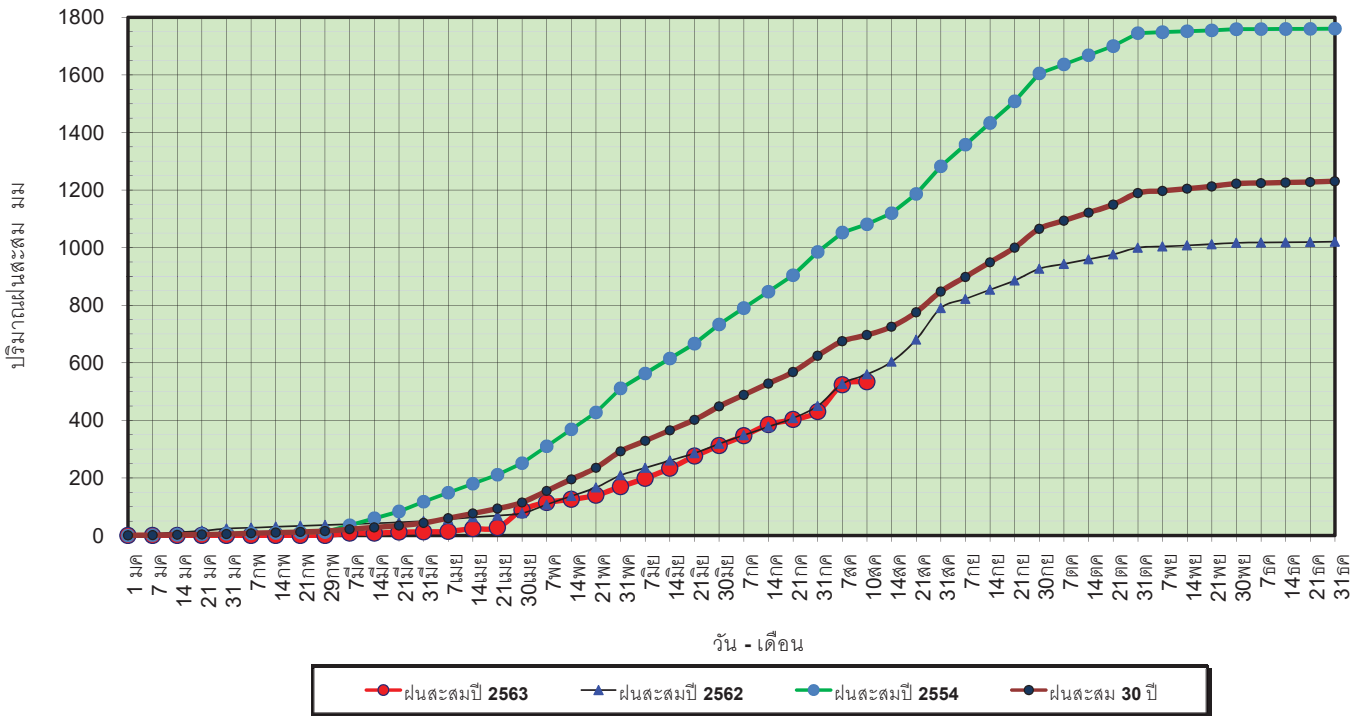
ข้อมูลจากกรมอุตุนิยมวิทยาจำนวน 128
 สถานีข้อมูลปริมาณฝนสะสมถึง วันที่
 10 สิงหาคม 2563



ศูนย์เมขลา ศูนย์ป้องกันโรคติดต่อ กรมทรัพยากรน้ำ

วันที่ 10 สิงหาคม 2563
 ฝน30ปี = 696.34 มม. (สะสมทั้งปี = 1,230.90 มม.)
 ปี62 = 559.88 มม. (สะสมทั้งปี = 1,021.00 มม.)
 ปี63 = 534.00 มม.
 เปรียบเทียบกับ ปี 62 มีค่าน้อยกว่า -25.88 มม.
 เปรียบเทียบกับฝนเฉลี่ย 30 ปี มีค่าน้อยกว่า -162.34 มม.

ปริมาณฝนสะสมภาคเหนือ

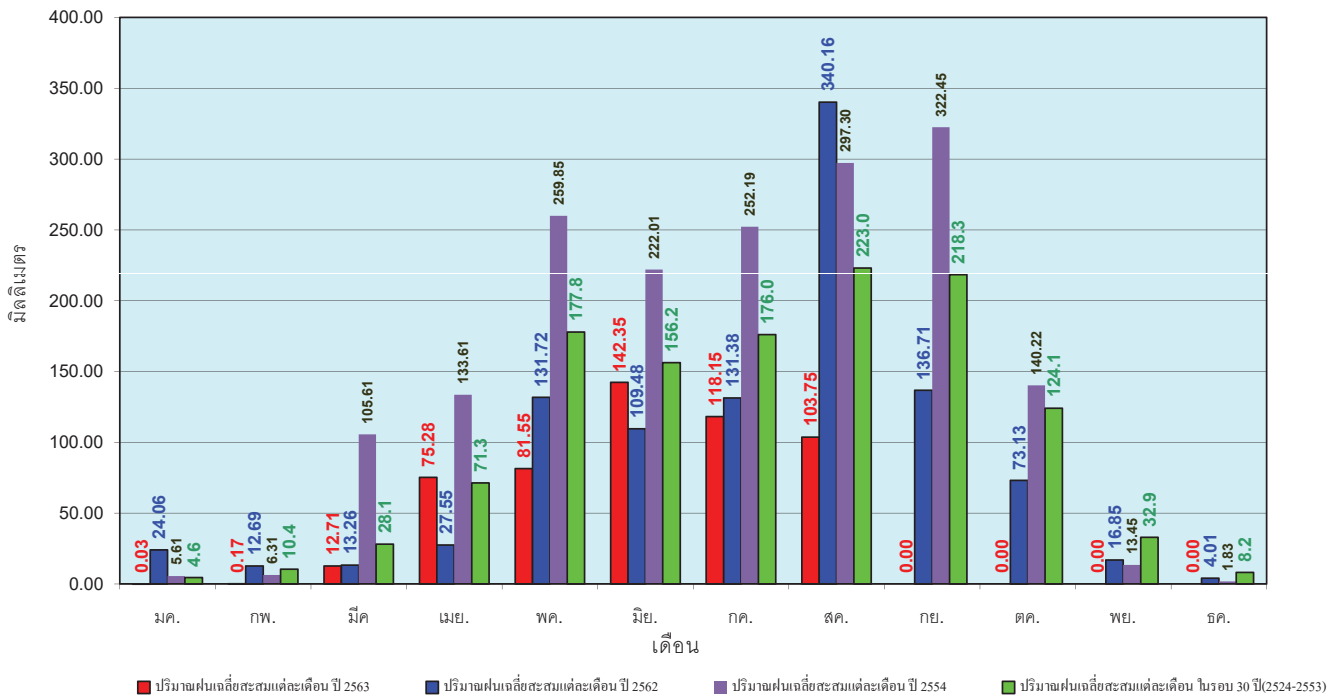


ข้อมูลจากกรมอุตุนิยมวิทยาจำนวน 33
 สถานีข้อมูลปริมาณฝนสะสมถึง วันที่
 10 สิงหาคม 2563

ศูนย์เมฆขลา ศูนย์ป้องกันวิกฤตน้ำ กรมทรัพยากรน้ำ

วันที่ 10 สิงหาคม 2563
 ฝน30ปี = 696.34 มม. (สะสมทั้งปี = 1,230.90 มม.)
 ปี62 = 559.88 มม. (สะสมทั้งปี = 1,021.00 มม.)
 ปี63 = 534.00 มม.
 เปรียบเทียบกับ ปี 62 มีค่าน้อยกว่า -25.88 มม.
 เปรียบเทียบกับฝนเฉลี่ย 30 ปี มีค่าน้อยกว่า -162.34 มม.

ปริมาณฝนเฉลี่ยสะสมรายเดือน ภาคเหนือ

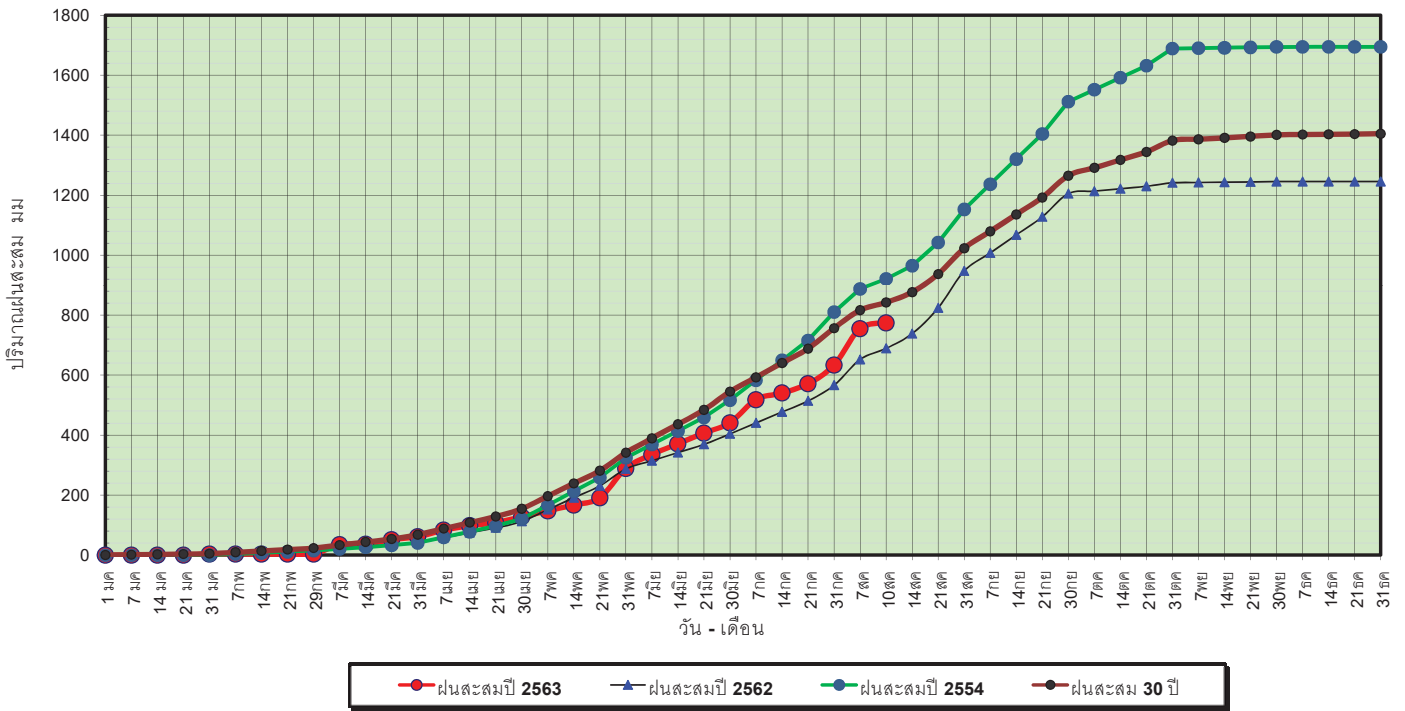


ข้อมูลจากกรมอุตุนิยมวิทยาจำนวน33
 สถานีข้อมูลปริมาณฝนสะสมถึง วันที่
 10 สิงหาคม 2563

ศูนย์เมฆขลา ศูนย์ป้องกันวิกฤตน้ำ กรมทรัพยากรน้ำ

วันที่ 10 สิงหาคม 2563
 ฝน30ปี = 842.07 มม. (สะสมทั้งปี = 1,404.50 มม.)
 ปี62 = 689.18 มม. (สะสมทั้งปี = 1,245.09 มม.)
 ปี63 = 773.80 มม.
 เปรียบเทียบกับ ปี 62 **มีค่ามากกว่า** 84.63 มม.
 เปรียบเทียบกับฝนเฉลี่ย 30 ปี **มีค่าน้อยกว่า** -68.27 มม.

ปริมาณฝนสะสมภาคตะวันออกเฉียงเหนือ



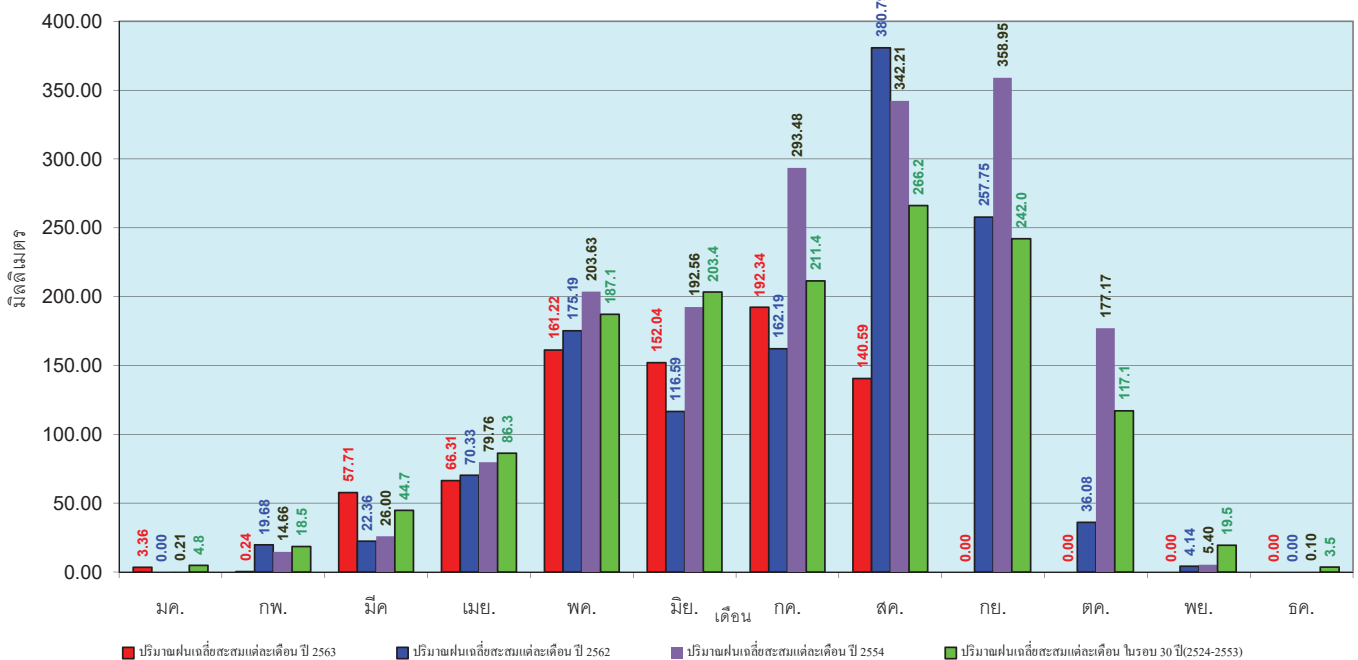
ข้อมูลจากกรมอุตุนิยมวิทยาจำนวน 30
 สถานีข้อมูลปริมาณฝนสะสมถึง วันที่
 10 สิงหาคม 2563



ศูนย์เมขลา ศูนย์ป้องกันโรคติดต่อ กรมทรัพยากรน้ำ

วันที่ 10 สิงหาคม 2563
 ฝน30ปี = 842.07 มม. (สะสมทั้งปี = 1,404.50 มม.)
 ปี62 = 689.18 มม. (สะสมทั้งปี = 1,245.09 มม.)
 ปี63 = 773.80 มม.
 เปรียบเทียบกับ ปี 62 **มีค่ามากกว่า** 84.63 มม.
 เปรียบเทียบกับฝนเฉลี่ย 30 ปี **มีค่าน้อยกว่า** -68.27 มม.

ปริมาณฝนเฉลี่ยสะสมรายเดือน ภาคตะวันออกเฉียงเหนือ



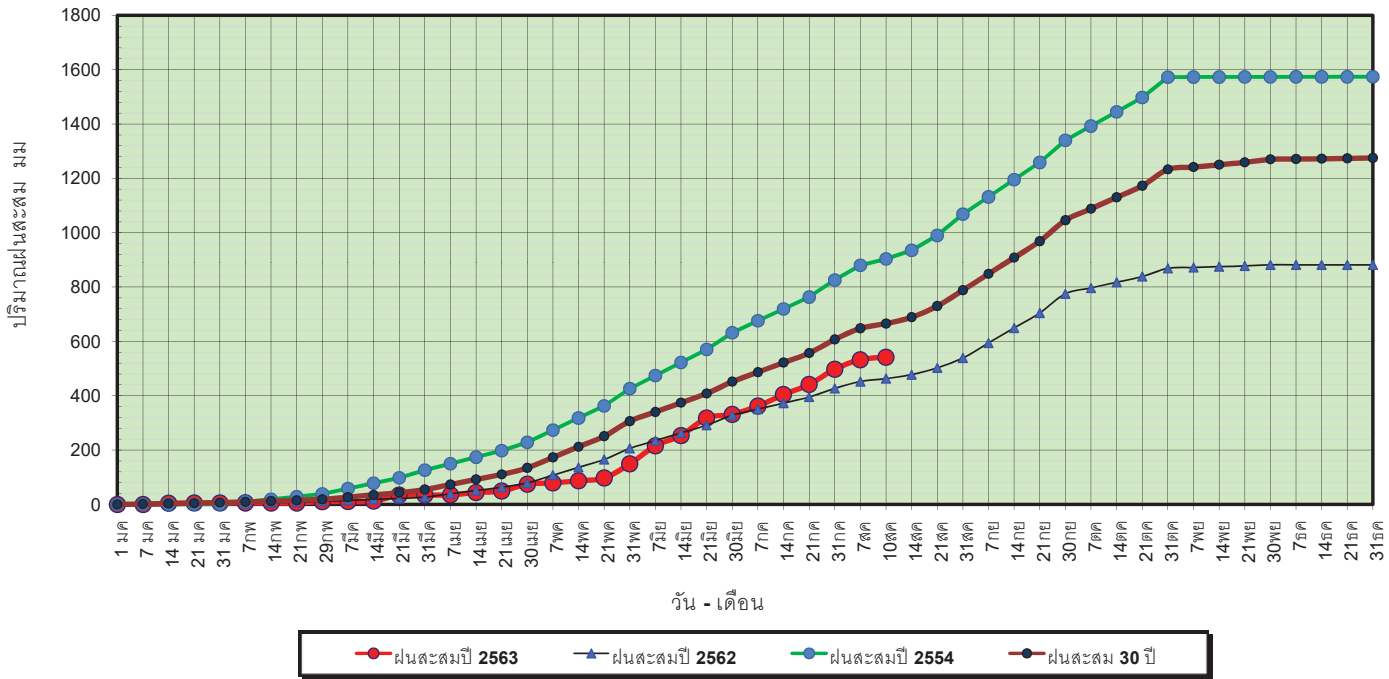
ข้อมูลจากกรมอุตุนิยมวิทยาจำนวน 31
 สถานีข้อมูลปริมาณฝนสะสมถึง วันที่
 10 สิงหาคม 2563



ศูนย์เมขลา ศูนย์ป้องกันโรคติดต่อ กรมทรัพยากรน้ำ

วันที่ 10 สิงหาคม 2563
 ฝน30ปี = 665.82 มม. (สะสมทั้งปี = 1,275.20 มม.)
 ปี62 = 463.03 มม. (สะสมทั้งปี = 881.56 มม.)
 ปี63 = 541.60 มม.
 เปรียบเทียบกับ ปี 62 **มีค่ามากกว่า** 78.57 มม.
 เปรียบเทียบกับฝนเฉลี่ย 30 ปี **มีค่าน้อยกว่า** -124.22 มม.

ปริมาณฝนสะสมภาคกลาง

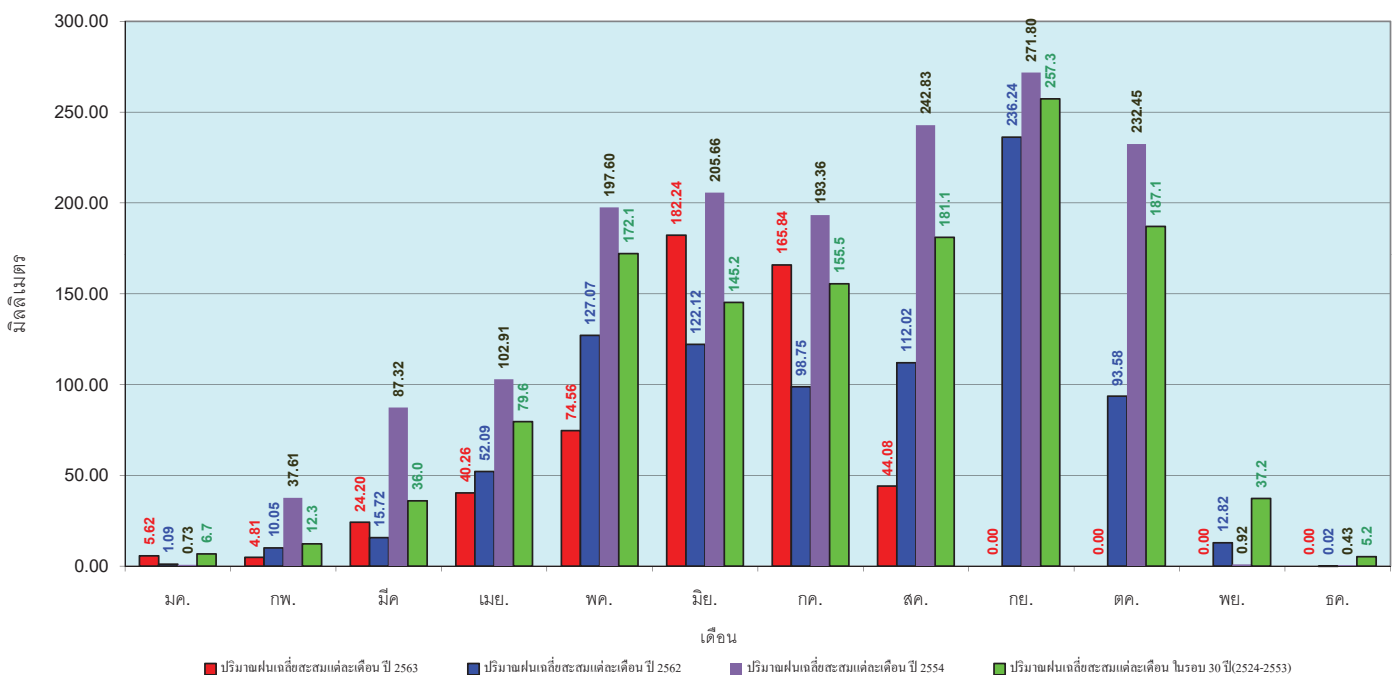


ข้อมูลจากกรมอุตุนิยมวิทยาจำนวน 14 สถานีข้อมูลปริมาณฝนสะสมถึง วันที่ 10 สิงหาคม 2563



วันที่ 10 สิงหาคม 2563
 ฝน30ปี = 665.82 มม. (สะสมทั้งปี = 1,275.20 มม.)
 ปี62 = 463.03 มม. (สะสมทั้งปี = 881.56 มม.)
 ปี63 = 541.60 มม.
 เปรียบเทียบกับ ปี 62 **มีค่ามากกว่า** 78.57 มม.
 เปรียบเทียบกับฝนเฉลี่ย 30 ปี **มีค่าน้อยกว่า** -124.22 มม.

ปริมาณฝนเฉลี่ยสะสมรายเดือน ภาคกลาง

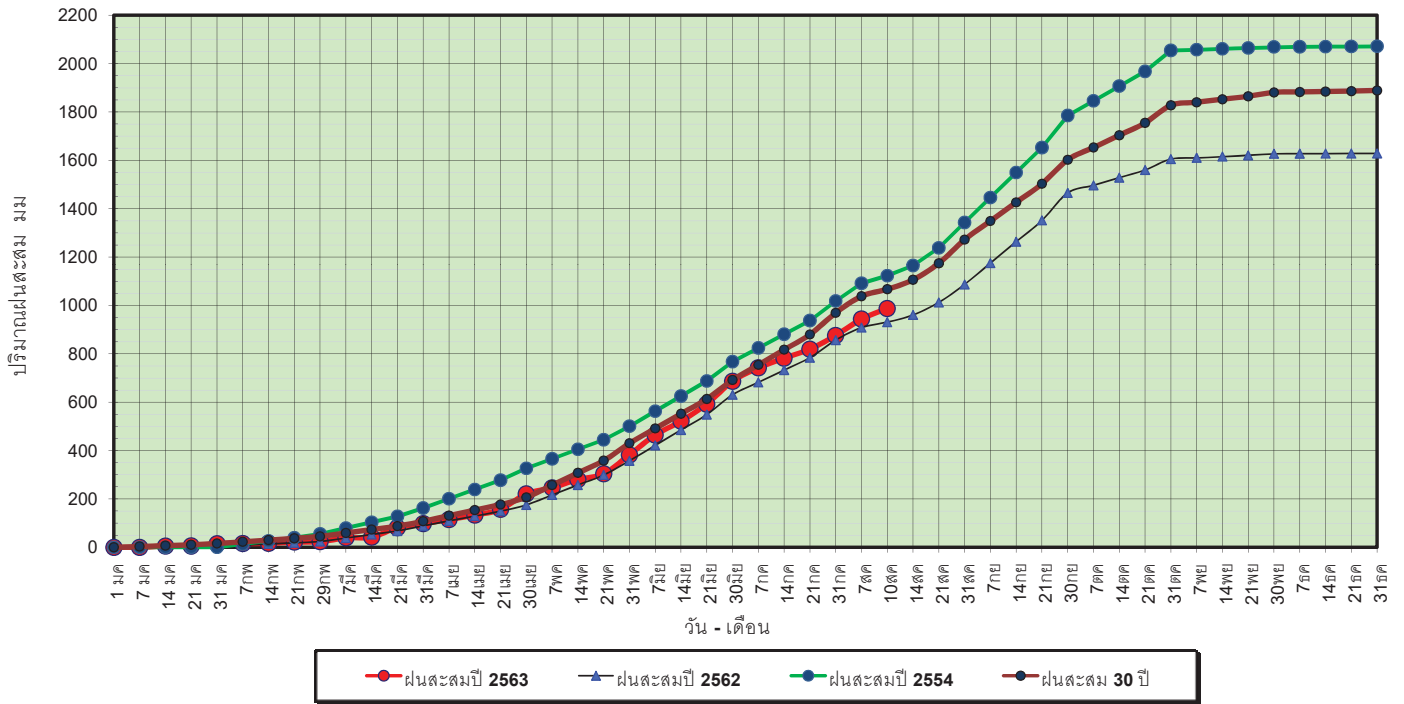


ข้อมูลจากกรมอุตุนิยมวิทยาจำนวน 14 สถานีข้อมูลปริมาณฝนสะสมถึง วันที่ 10 สิงหาคม 2563



วันที่ 10 สิงหาคม 2563
 ฝน30ปี = 1,067.28 มม. (สะสมทั้งปี = 1,888.80 มม.)
 ปี62 = 931.03 มม. (สะสมทั้งปี = 1,628.72 มม.)
 ปี63 = 987.05 มม.
 เปรียบเทียบกับ ปี 62 **มีค่ามากกว่า** 56.02 มม.
 เปรียบเทียบกับฝนเฉลี่ย 30 ปี **มีค่าน้อยกว่า** -80.23 มม.

ปริมาณฝนสะสมภาคตะวันออกเฉียงเหนือ



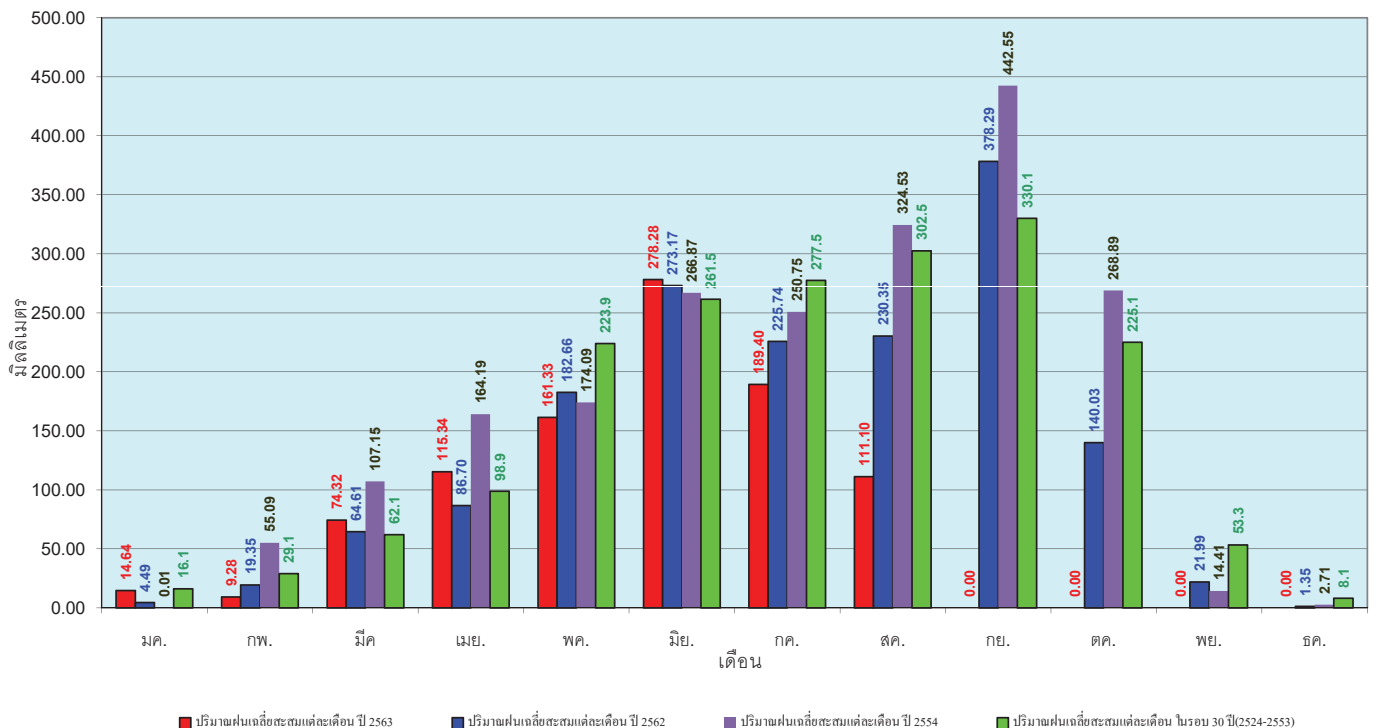
ข้อมูลจากกรมอุตุนิยมวิทยาจำนวน 16 สถานีข้อมูลปริมาณฝนสะสมถึง วันที่ 10 สิงหาคม 2563



ศูนย์ป้องกันวิกฤติน้ำ กรมทรัพยากรน้ำ

วันที่ 10 สิงหาคม 2563
 ฝน30ปี = 1,067.28 มม. (สะสมทั้งปี = 1,888.80 มม.)
 ปี62 = 931.03 มม. (สะสมทั้งปี = 1,628.72 มม.)
 ปี63 = 987.05 มม.
 เปรียบเทียบกับ ปี 62 **มีค่ามากกว่า** 56.02 มม.
 เปรียบเทียบกับฝนเฉลี่ย 30 ปี **มีค่าน้อยกว่า** -80.23 มม.

ปริมาณฝนเฉลี่ยสะสมรายเดือน ภาคตะวันออกเฉียงเหนือ



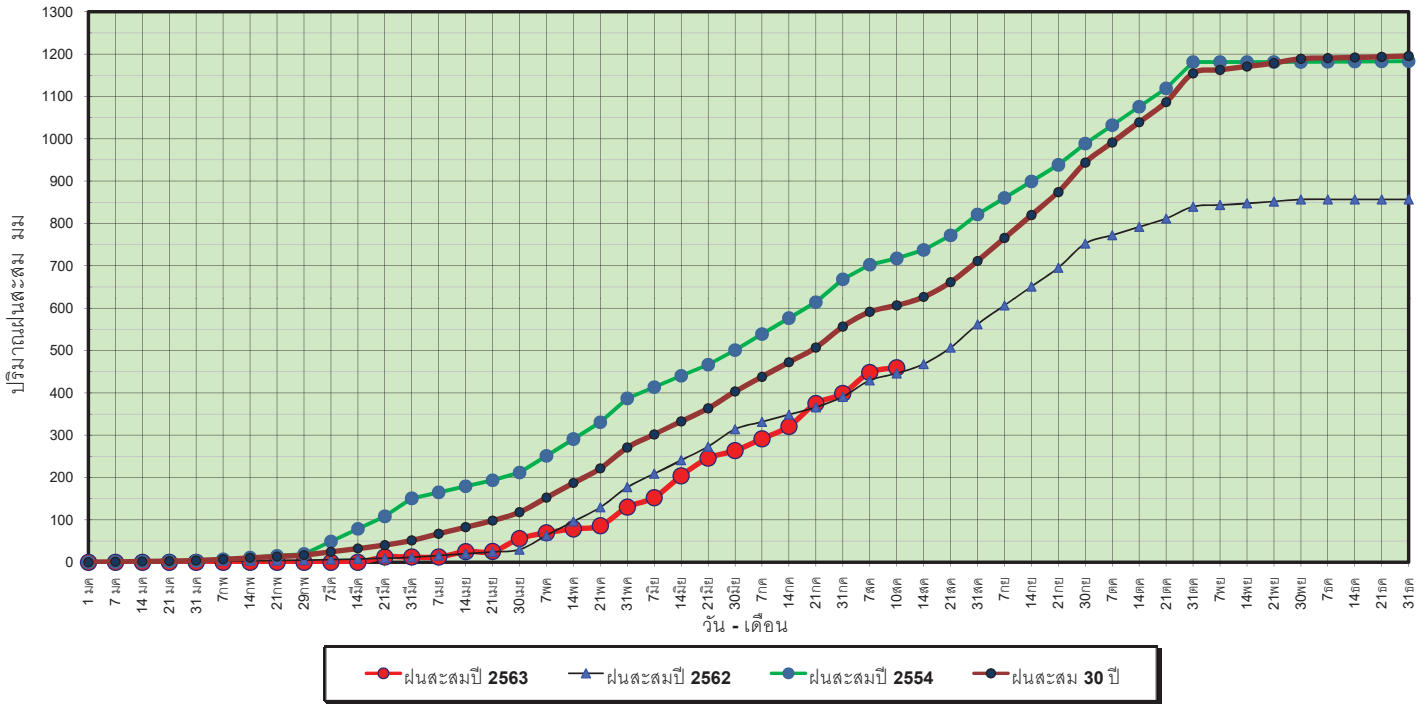
ข้อมูลจากกรมอุตุนิยมวิทยาจำนวน 16 สถานีข้อมูลปริมาณฝนสะสมถึง วันที่ 10 สิงหาคม 2563



ศูนย์ป้องกันวิกฤติน้ำ กรมทรัพยากรน้ำ

วันที่ 10 สิงหาคม 2563
 ฝน30ปี = 606.61 มม. (สะสมทั้งปี = 1,195.72 มม.)
 ปี62 = 446.10 มม. (สะสมทั้งปี = 857.04 มม.)
 ปี63 = 459.26 มม.
 เปรียบเทียบกับ ปี 62 **มีค่ามากกว่า** 13.16 มม.
 เปรียบเทียบกับฝนเฉลี่ย 30 ปี **มีค่าน้อยกว่า** -147.35 มม.

ปริมาณฝนสะสมภาคตะวันตก



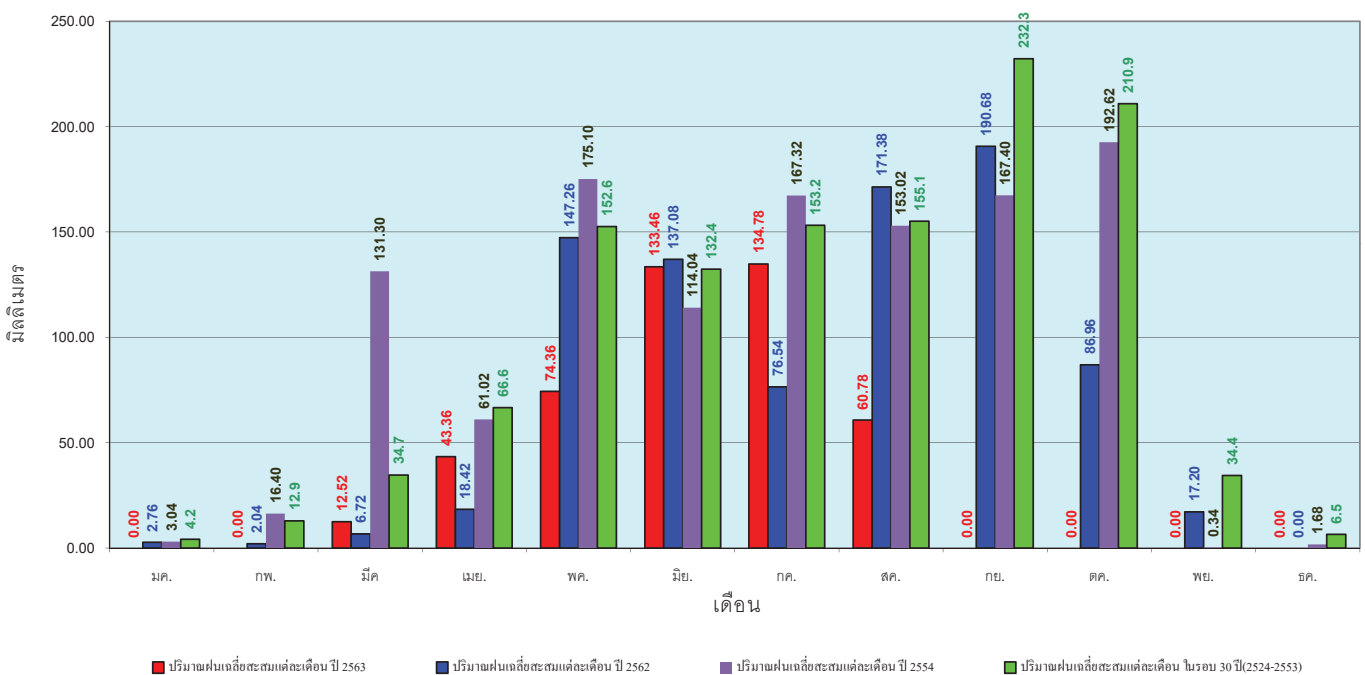
ข้อมูลจากกรมอุตุนิยมวิทยาจำนวน 5
 สถานีข้อมูลปริมาณฝนสะสมถึง วันที่
 10 สิงหาคม 2563



ศูนย์เมฆขลา ศูนย์ป้องกันวิกฤตน้ำ กรมทรัพยากรน้ำ

วันที่ 10 สิงหาคม 2563
 ฝน30ปี = 606.61 มม. (สะสมทั้งปี = 1,195.72 มม.)
 ปี62 = 446.10 มม. (สะสมทั้งปี = 857.04 มม.)
 ปี63 = 459.26 มม.
 เปรียบเทียบกับ ปี 62 **มีค่ามากกว่า** 13.16 มม.
 เปรียบเทียบกับฝนเฉลี่ย 30 ปี **มีค่าน้อยกว่า** -147.35 มม.

ปริมาณฝนเฉลี่ยสะสมรายเดือน ภาคตะวันตก



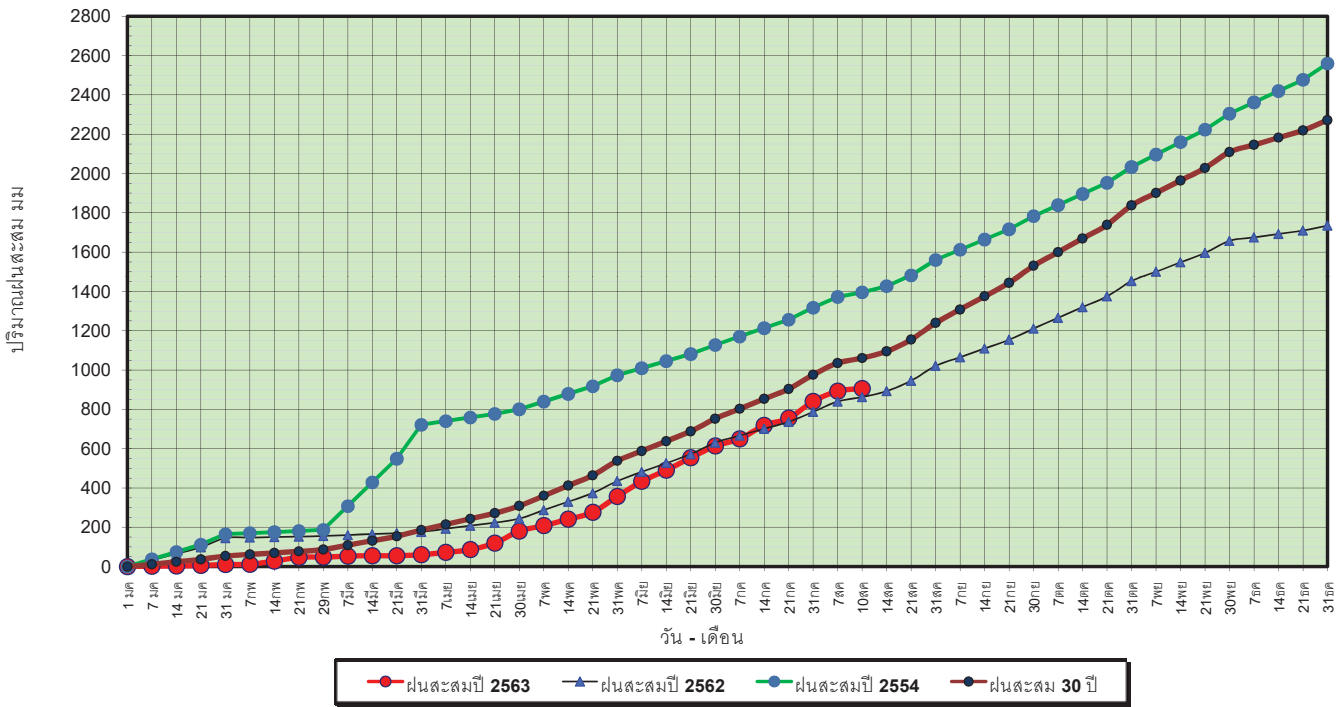
ข้อมูลจากกรมอุตุนิยมวิทยาจำนวน 5
 สถานีข้อมูลปริมาณฝนสะสมถึง วันที่
 10 สิงหาคม 2563



ศูนย์เมฆขลา ศูนย์ป้องกันวิกฤตน้ำ กรมทรัพยากรน้ำ

วันที่ 10 สิงหาคม 2563
 ฝน30ปี = 1,061.35 มม. (สะสมทั้งปี = 2,271.55 มม.)
 ปี62 = 862.55 มม. (สะสมทั้งปี = 1,733.06 มม.)
 ปี63 = 905.46 มม.
 เปรียบเทียบกับ ปี 62 **มีค่ามากกว่า** 42.91 มม.
 เปรียบเทียบกับฝนเฉลี่ย 30 ปี **มีค่าน้อยกว่า** -155.89 มม.

ปริมาณฝนสะสมภาคใต้

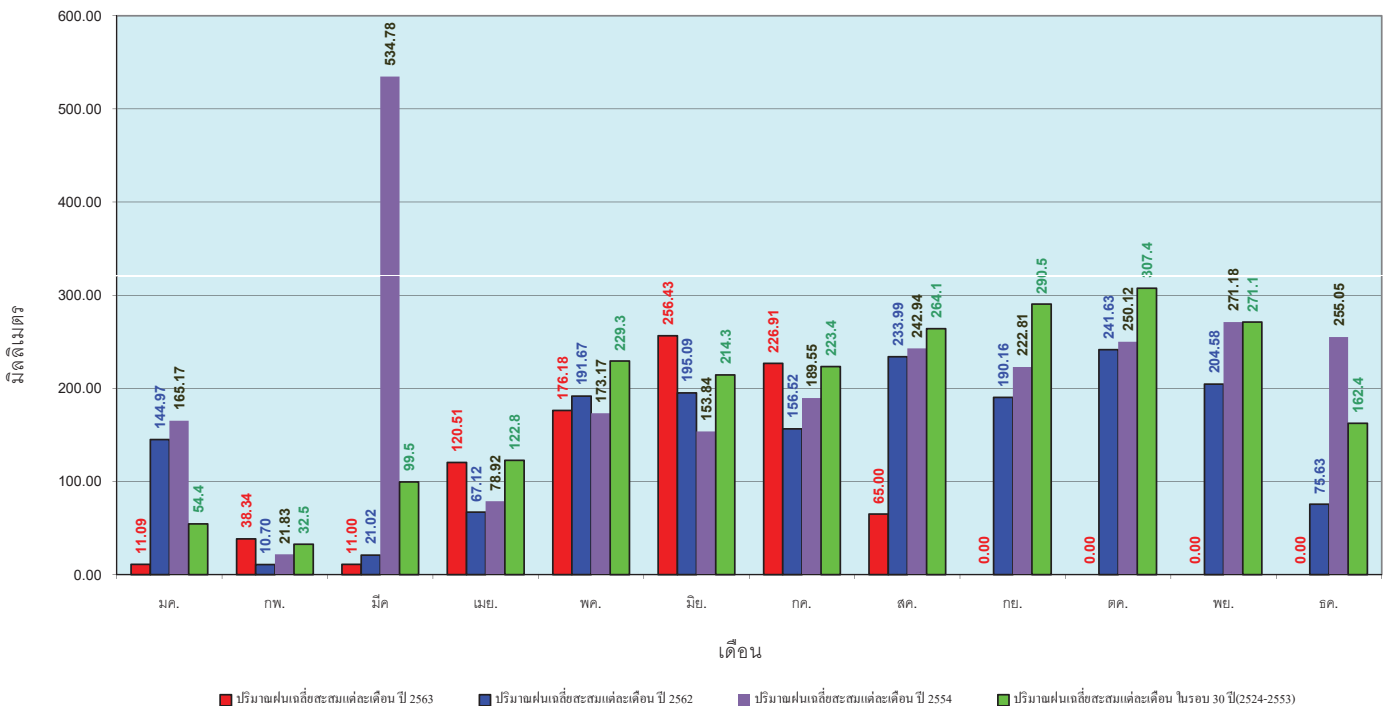


ข้อมูลจากกรมอุตุนิยมวิทยาจำนวน 29 สถานีข้อมูลปริมาณฝนสะสมถึง วันที่ 10 สิงหาคม 2563



วันที่ 10 สิงหาคม 2563
 ฝน30ปี = 1,061.35 มม. (สะสมทั้งปี = 2,271.55 มม.)
 ปี62 = 862.55 มม. (สะสมทั้งปี = 1,733.06 มม.)
 ปี63 = 905.46 มม.
 เปรียบเทียบกับ ปี 62 **มีค่ามากกว่า** 42.91 มม.
 เปรียบเทียบกับฝนเฉลี่ย 30 ปี **มีค่าน้อยกว่า** -155.89 มม.

ปริมาณฝนเฉลี่ยสะสมรายเดือน ภาคใต้

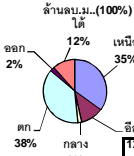


ข้อมูลจากกรมอุตุนิยมวิทยาจำนวน 29 สถานีข้อมูลปริมาณฝนสะสมถึง วันที่ 10 สิงหาคม 2563



สถานการณ์น้ำในอ่างเก็บน้ำ
ขนาดใหญ่ และขนาดกลาง





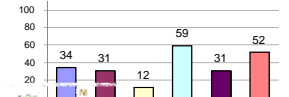
รายงานสรุปสภาพน้ำในอ่างเก็บน้ำขนาดใหญ่และขนาดกลาง

รายงานสถานการณ์ ณ วันที่ 11 สิงหาคม 2563

ปริมาณน้ำในอ่างที่ใช้การได้ในสัปดาห์นี้ + มากกว่า / - น้อยกว่า สัปดาห์ก่อน 838.41 ล้าน ลบ.ม.

สรุปสถานการณ์ปริมาณน้ำในอ่างเก็บน้ำที่ใช้ในทุกกิจกรรมทั่วประเทศ น้อยกว่าปริมาณน้ำที่ไหลเข้ามา เมื่อเทียบกับสัปดาห์ที่ผ่านมา สถานการณ์อยู่ระหว่างเก็บกักน้ำ

% ปริมาณน้ำรวมแต่ละภาคปัจจุบัน



สรุปสถานการณ์ปริมาณน้ำในอ่างฯ

คงที่	4	อ่าง
ลดลง	5	อ่าง
เพิ่มขึ้น	29	อ่าง

เปรียบเทียบปริมาณน้ำรวม
ของประเทศไทย
ใน ปี 63 และ ปี 62

วันที่ 11 สิงหาคม 2563 เก็บกัก

31,596 ล้าน ลบ.ม. หรือ เท่ากับ

44%

วันที่ 11 สิงหาคม 2562 เก็บกัก

35,545 ล้าน ลบ.ม. หรือ เท่ากับ

50%

ภาค	สถานการณ์ปริมาณน้ำในอ่าง				ปริมาณน้ำเปลี่ยนแปลง (ล้าน ม.³)	สถานะ
	ลดลง (แห่ง)	คงที่ (แห่ง)	เพิ่มขึ้น (แห่ง)	รวม (แห่ง)		
ภาคเหนือ	-	-	7	7	557.00	ปริมาณน้ำในอ่างเก็บน้ำเพิ่มขึ้น
ภาคตะวันออกเฉียงเหนือ	1	2	9	12	31.00	ปริมาณน้ำในอ่างเก็บน้ำเพิ่มขึ้น
ภาคกลาง	1	2	-	3	32.00	ปริมาณน้ำในอ่างเก็บน้ำเพิ่มขึ้น
ภาคตะวันออก	-	-	2	2	130.00	ปริมาณน้ำในอ่างเก็บน้ำเพิ่มขึ้น
ภาคใต้	2	-	8	10	41.41	ปริมาณน้ำในอ่างเก็บน้ำเพิ่มขึ้น
ภาคใต้	1	-	3	4	47.00	ปริมาณน้ำในอ่างเก็บน้ำเพิ่มขึ้น
รวมทั้งประเทศ	5	4	29	38	838.41	ปริมาณน้ำในอ่างเก็บน้ำเพิ่มขึ้น

ภาค	อ่างเก็บน้ำ	ความจุ (ล้าน ม.³)	ปริมาณน้ำที่ใช้งานได้ (ล้าน ม.³)	ใช้การได้จริง (ล้าน ม.³)	ปริมาณน้ำรวม วันที่ 11 สิงหาคม 2562 (%)	ปัจจุบัน วันที่ 11 สิงหาคม 2563				สัปดาห์ก่อน วันที่ 5 สิงหาคม 2563				ปริมาณน้ำ + เพิ่มขึ้น - ลดลง (ล้าน ม.³)	สถานการณ์ในอ่าง		
						ปริมาณน้ำรวม		ปริมาณน้ำใช้การได้จริง		ปริมาณน้ำรวม		ปริมาณน้ำใช้การได้จริง					
						ปริมาณน้ำรวม (ล้าน ม.³)	%	ปริมาณน้ำใช้การได้จริง (ล้าน ม.³)	%	ปริมาณน้ำรวม (ล้าน ม.³)	%	ปริมาณน้ำใช้การได้จริง (ล้าน ม.³)	%				
ภาคเหนือ (7)																	
1	ภูมิพล (2)	13,462	3,800	9,662	4,393	33%	4,137	31%	337	3%	3,951	29%	151	2%	186.00	เพิ่มขึ้น	
2	สิริกิติ์ (2)	9,510	2,850	6,660	3,495	37%	3,781	40%	931	14%	3,493	37%	643	10%	288.00	เพิ่มขึ้น	
3	แม่งัด	265	12	253	89	34%	94	35%	82	32%	81	31%	69	27%	13.00	เพิ่มขึ้น	
4	แม่งาว	263	14	249	51	19%	96	37%	82	33%	90	34%	76	31%	6.00	เพิ่มขึ้น	
5	กัวลม	106	3	103	52	49%	44	42%	41	40%	41	39%	38	37%	3.00	เพิ่มขึ้น	
6	กัวคอง	170	6	164	48	28%	69	41%	63	38%	63	37%	57	35%	6.00	เพิ่มขึ้น	
7	แควน้อย	939	43	896	115	12%	185	20%	142	16%	136	14%	93	10%	49.00	เพิ่มขึ้น	
	แม่จอก	110	16	94	32	29%	23	21%	7	7%	24	22%	8	9%	-1.00	ลดลง	
รวมภาคเหนือ		34,85%	24,825	6,744	18,081	8,275	33%	8,428	34%	1,684	9%	7,879	32%	1,127	6%	557.00	เพิ่มขึ้น
ภาคตะวันออกเฉียงเหนือ (12)																	
8	ห้วยหลวง	136	7	129	28	21%	31	23%	24	19%	28	21%	21	16%	3.00	เพิ่มขึ้น	
9	น้ำจืด	520	45	475	209	40%	202	39%	157	33%	199	38%	154	32%	3.00	เพิ่มขึ้น	
10	น้ำพอง (2)	165	8	157	35	21%	33	20%	25	16%	32	19%	24	15%	1.00	เพิ่มขึ้น	
11	จุฬารัตน์ (2)	164	37	127	41	25%	56	34%	19	15%	56	34%	19	15%	-	คงที่	
12	ลุมพินี (2)	2,431	581	1,850	541	22%	349	14%	-	0%	338	14%	-	0%	-	คงที่	
13	ลำปาว	1,980	100	1,880	417	21%	572	29%	472	25%	568	29%	468	25%	4.00	เพิ่มขึ้น	
14	ลำตะคอง	314	22	292	134	43%	94	30%	72	25%	96	31%	74	25%	-2.00	ลดลง	
15	ลำพระเพลิง	155	1	154	21	14%	45	29%	44	29%	42	27%	41	27%	3.00	เพิ่มขึ้น	
16	มูลขม	141	7	134	33	23%	25	18%	18	13%	24	17%	17	13%	1.00	เพิ่มขึ้น	
17	ลำพระยา	275	7	268	63	23%	42	15%	35	13%	39	14%	32	12%	3.00	เพิ่มขึ้น	
18	ลำน้ำมูล	121	3	118	20	17%	21	17%	18	15%	19	16%	16	14%	2.00	เพิ่มขึ้น	
19	สิรินธร (2)	1,966	831	1,135	1,080	55%	1,117	57%	286	25%	1,104	56%	273	24%	13.00	เพิ่มขึ้น	
รวมภาคตะวันออกเฉียงเหนือ		11.80%	8,369	1,649	6,720	2,623	31%	2,588	31%	1,170	17%	2,546	30%	1,139	17%	31.00	เพิ่มขึ้น
ภาคกลาง (3)																	
20	ป่าสักชลสิทธิ์	960	3	957	28	3%	77	8%	74	8%	87	9%	84	9%	-10.00	ลดลง	
21	ห้วยเสลา	160	17	143	37	23%	31	19%	14	10%	31	19%	14	10%	-	คงที่	
22	กระเสียว	299	99	200	67	22%	57	19%	-	0%	57	19%	-	0%	-	คงที่	
รวมภาคกลาง		1.92%	1,419	119	1,300	131	9%	165	12%	88	6%	175	12%	56	4%	32.00	เพิ่มขึ้น
ภาคตะวันออก (2)																	
23	ศรีนครินทร์ (2)	17,745	10,265	7,480	13,759	78%	11,881	67%	1,616	22%	11,843	67%	1,578	21%	38.00	เพิ่มขึ้น	
24	วชิราลงกรณ (2)	8,860	3,012	5,848	5,349	60%	3,764	42%	752	13%	3,672	41%	660	11%	92.00	เพิ่มขึ้น	
รวมภาคตะวันออก		37.51%	26,605	13,277	13,328	19,108	72%	15,645	59%	2,368	18%	15,515	58%	2,238	17%	130.00	เพิ่มขึ้น
ภาคตะวันออก (6+4)																	
25	ขุนด่าน	224	5.00	219	40	18%	76	34%	71	32%	55	25%	50	23%	21.00	เพิ่มขึ้น	
26	คลองสิริกิติ์	420	30.00	390	49	12%	50	12%	20	5%	49	12%	19	5%	1.00	เพิ่มขึ้น	
27	บางพระ (3)	117	12.00	105	41	35%	17	15%	5	5%	18	15%	6	6%	-1.00	ลดลง	
28	หนองปลาไหล (3)	164	13.75	150	92	56%	118	72%	104	70%	116	71%	102	68%	2.00	เพิ่มขึ้น	
29	ประแสร์ (3)	295	20.00	275	124	42%	64	22%	44	16%	60	20%	40	15%	4.00	เพิ่มขึ้น	
30	มาบประชัน (3)	17	0.72	16	8	47%	4	27%	4	24%	4.2	26%	3.52	22%	0.25	เพิ่มขึ้น	
31	หนองค้อ (3)	21	1.00	20	6	28%	11	52%	10	50%	11	52%	10.05	49%	0.14	เพิ่มขึ้น	
32	ดอกราย (3)	79	3.00	76	25	31%	44	56%	41	54%	42	53%	39.34	51%	1.91	เพิ่มขึ้น	
33	คลองใหญ่ (3)	45	3.00	42	18	39%	31	69%	28	67%	33	73%	30.18	71%	-1.89	ลดลง	
34	นวมินทร์จินดา	295	19.00	276	73	25%	100	34%	81	29%	86	29%	67.00	24%	14.00	เพิ่มขึ้น	
รวมภาคตะวันออก		2.37%	1,678	107	1,570	475	28%	517	31%	409	26%	474	28%	367	23%	41.41	เพิ่มขึ้น
ภาคใต้ (4)																	
35	แก่งกระจาน	710	65	645	460	65%	238	34%	173	27%	205	29%	140	22%	33.00	เพิ่มขึ้น	
36	ปราณบุรี	391	18	373	226	58%	124	32%	106	28%	116	30%	98	26%	8.00	เพิ่มขึ้น	
37	รัชชประภา (2)	5,639	1,352	4,287	3,456	61%	2,851	51%	1,499	35%	2,824	50%	1,472	34%	27.00	เพิ่มขึ้น	
38	บางลา (2)	1,454	276	1,178	791	54%	1,039	71%	763	65%	1,060	73%	784	67%	-21.00	ลดลง	
รวมภาคใต้		11.55%	8,194	1,711	6,483	4,933	60%	4,252	52%	2,541	39%	4,205	51%	2,494	38%	47.00	เพิ่มขึ้น
รวมทั้งประเทศ		100%(38)	71,090	23,607	47,482	35,545	50%	31,596	44%	8,260	17%	30,132	42%	7,421	16%	838.41	เพิ่มขึ้น

ที่มาข้อมูล : ตารางสรุปสภาพน้ำในอ่างเก็บน้ำขนาดใหญ่ทั่วประเทศ และตารางสรุปสภาพน้ำในอ่างเก็บน้ำภาคตะวันออกเฉียงเหนือ กรมชลประทาน

หมายเหตุ :

- อ่างเก็บน้ำขนาดใหญ่ หมายถึง อ่างเก็บน้ำที่มีความจุตั้งแต่ 100 ล้าน ลบ.ม. ขึ้นไป
- เป็นอ่างเก็บน้ำอยู่ในความรับผิดชอบของการไฟฟ้าฝ่ายผลิตแห่งประเทศไทย(10) นอกนั้นอยู่ในความรับผิดชอบของกรมชลประทาน (28)
- เป็นอ่างเก็บน้ำขนาดกลางที่มีความสำคัญต่อการอุตสาหกรรมและการประปา ของลุ่มน้ำชายฝั่งทะเลตะวันออก
- ที่มา : กรมชลประทาน และการไฟฟ้าฝ่ายผลิตแห่งประเทศไทย
- จังหวัดที่มีอ่างเก็บน้ำขนาดใหญ่มีจำนวน 26 จังหวัด ไม่มี 50 จังหวัด

รศ. หมายถึง ระดับเก็บกักของอ่าง



ศูนย์เขลาง



ศูนย์ป้องกันกักตุนน้ำ กรมทรัพยากรน้ำ

ลำดับของเขื่อนตามความจุ

- ศรีนครินทร์ 2.ภูมิพล 3.สิริกิติ์ 4.วชิราลงกรณ 5.รัชชประภา
- 6.ลุมพินี 7.สิรินธร 8.บางลา 9.ลำปาว 10.ป่าสัก

ลำดับของเขื่อนตามปริมาณน้ำใช้การได้

- ภูมิพล 2.ศรีนครินทร์ 3.สิริกิติ์ 4.วชิราลงกรณ 5.รัชชประภา
- 6.ลำปาว 7.ลุมพินี 8.บางลา 9.สิรินธร 10.ป่าสัก

รายงานสถานการณ์น้ำ
รายลุ่มน้ำ



รายงานสถานการณ์น้ำลุ่มน้ำเจ้าพระยา วันที่ 11 สิงหาคม 2563

1) สภาพภูมิอากาศ

ลักษณะอากาศทั่วไป (ที่มา: กรมอุตุนิยมวิทยา)

พยากรณ์อากาศ 24 ชั่วโมงข้างหน้า มรสุมตะวันตกเฉียงใต้กำลังปานกลางพัดปกคลุมทะเลอันดามัน ประเทศไทย และอ่าวไทย ประกอบมีหย่อมความกดอากาศต่ำปกคลุมประเทศเวียดนามตอนบน ทำให้มีฝนตกหนักบางพื้นที่บริเวณด้านรับมรสุมของภาคเหนือ ภาคกลาง ภาคตะวันออก และภาคใต้ ขอให้ประชาชนที่อาศัยในบริเวณดังกล่าว ระวังอันตรายจากฝนตกหนักไว้ด้วย

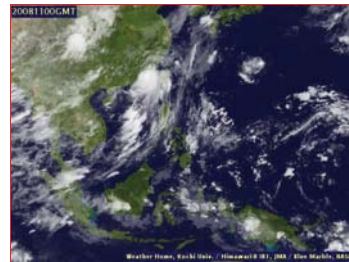
สำหรับคลื่นลมบริเวณทะเลอันดามันและอ่าวไทยมีกำลังปานกลาง โดยทะเลอันดามันตอนบนมีคลื่นสูงประมาณ 2 เมตร อ่าวไทยตอนบนมีคลื่นสูง 1-2 เมตร และบริเวณที่มีฝนฟ้าคะนองคลื่นสูงมากกว่า 2 เมตร ขอให้ชาวเรือเดินเรือด้วยความระมัดระวัง

อนึ่ง เป็นพายุระดับ 3 (โซนร้อน) “เมขลา”(MEKKHALA) ในบริเวณทะเลจีนใต้ตอนบน ได้ทวีกำลังแรงขึ้นเป็นพายุระดับ 4 (โซนร้อนกำลังแรง)แล้ว คาดว่าจะเคลื่อนขึ้นทางด้านตะวันออกของประเทศจีนในวันนี้ (11 ส.ค. 2563) แล้วจะอ่อนกำลังตามลำดับ โดยพายุนี้ไม่มีผลกระทบต่อประเทศไทย

สภาพอากาศภาคกลาง เมฆเป็นส่วนมาก กับมีฝนฟ้าคะนอง ร้อยละ 40 ของพื้นที่ และมีฝนตกหนักบางแห่ง บริเวณจังหวัดกาญจนบุรี และราชบุรี อุณหภูมิต่ำสุด 24-26 องศาเซลเซียส อุณหภูมิสูงสุด 32-36 องศาเซลเซียส ลมตะวันตกเฉียงใต้ ความเร็ว 10-25 กม./ชม.



แผนที่อากาศ วันที่ 11 ส.ค. 2563 เวลา 01.00 น.

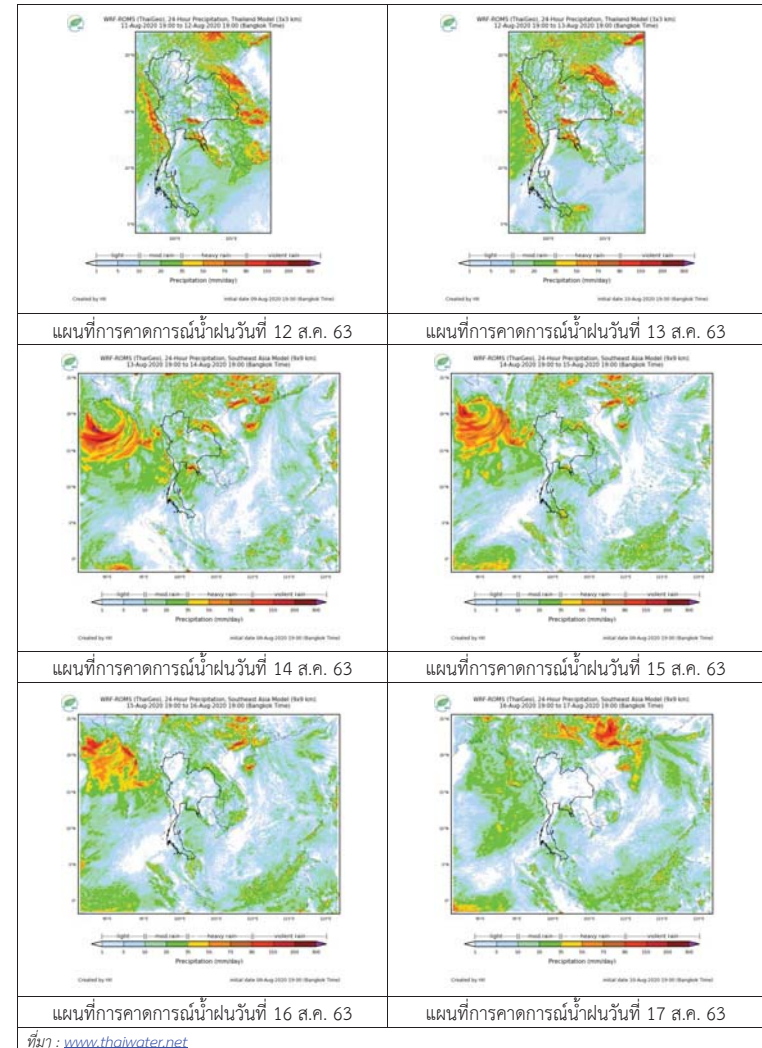


ภาพถ่ายจากดาวเทียม วันที่ 11 ส.ค. 2563

2) สถานการณ์ฝน

จากข้อมูลสถานการณ์น้ำฝนในพื้นที่ลุ่มน้ำเจ้าพระยา (ภาคกลาง) ของวันที่ 11 สิงหาคม 2563 จากกรมทรัพยากรน้ำ กรมอุตุนิยมวิทยา กรมชลประทาน และสถาบันสารสนเทศทรัพยากรน้ำและการเกษตร (องค์การมหาชน) พบว่า มีฝนตกในพื้นที่ลุ่มน้ำ โดยพบปริมาณฝน 0.1- 28.1 มม. อนึ่ง ยกเว้น พระนครศรีอยุธยา สมุทรปราการ สกช. และอุททอง สกช. พบไม่มีฝนตก

สถานการณ์น้ำฝน (แผนภาพคาดการณ์ฝนล่วงหน้าความละเอียดสูง WRF-ROMS Model)



3) ข้อมูลปริมาณน้ำในลำน้ำ

สถานการณ์น้ำท่า (9 ส.ค. - 11 ส.ค. 2563 ที่มา: กรมชลประทาน)

สถานี	แม่น้ำ	อำเภอ	จังหวัด	ระดับตลิ่ง	อาทิตย์	จันทร์	อังคาร	แนวโน้ม (เพิ่ม/ ลด)
				ปริมาณน้ำ (ลบ.ม./วิ.)	9 ส.ค.	10 ส.ค.	11 ส.ค.	
C.2	เจ้าพระยา	เมือง	นครสวรรค์	26.20	17.81	17.47	17.05	ลดลง
				3,590	308	233	162	
C.13	เขื่อน เจ้าพระยา	สรรพยา	ชัยนาท	16.34	14.71	14.86	14.65	ลดลง
				2,840	60	60	60	
C.3	เจ้าพระยา	เมือง	สิงห์บุรี	13.40	1.65	1.66	1.61	ลดลง
				2,900	**	**	**	
C.35	เจ้าพระยา	พระนครศรีอยุธยา	พระนครศรีอยุธยา	4.58	0.59	0.67	0.48	ลดลง
				1,179	**	**	**	
C.36	คลองบาง หลวง	บางบาล	พระนครศรีอยุธยา	4.00	0.26	0.37	0.25	ลดลง
				420	**	**	**	
C.37	คลอง บางบาน	บางบาล	พระนครศรีอยุธยา	3.80	0.28	0.32	0.27	ลดลง
				148	**	**	**	

สถานีทักดูข ต.ทักดูขได้อ.ชุมแสง
จ.นครสวรรค์ (ลุ่มน้ำเจ้าพระยา)สถานีเสนา ต.เสนา อ.เสนา
จ.พระนครศรีอยุธยา (ลุ่มน้ำเจ้าพระยา)สถานีบ้านป้อม ต.บ้านป้อม
จ.พระนครศรีอยุธยา (ลุ่มน้ำเจ้าพระยา)สถานีบ้านท้ายตง ต.บางกระบือ อ.สามโคก
จ.ปทุมธานี (ลุ่มน้ำเจ้าพระยา)

ปริมาณน้ำในลำน้ำต่างๆ ในพื้นที่ลุ่มน้ำเจ้าพระยา
(หมายเหตุ ที่มา : <http://mekhala.dwr.go.th/cctv/>)

4) สรุป

สถานการณ์ในลุ่มน้ำเจ้าพระยาอยู่ในเกณฑ์ปกติ กล่าวคือ แนวโน้มระดับน้ำสถานีลุ่มน้ำเจ้าพระยาพบลดลง โดยระดับน้ำเขื่อนเจ้าพระยามีปริมาณน้ำไหลผ่าน 60 ลบ.ม./วินาที ระดับน้ำเหนือเขื่อน + 14.65 ม.รทก. ระดับน้ำท้ายเขื่อน + 5.38 ม.รทก.

รายงานสถานการณ์น้ำลุ่มน้ำบางปะกง-ปราจีนบุรี วันที่ 11 สิงหาคม 2563

1) สภาพภูมิอากาศ (ที่มา : กรมอุตุนิยมวิทยา)

ลักษณะอากาศทั่วไป

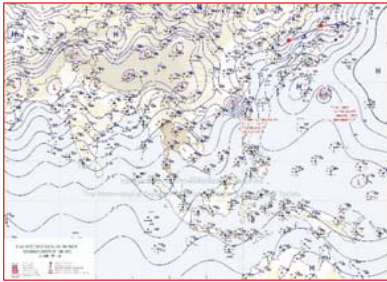
พยากรณ์อากาศ 24 ชั่วโมงข้างหน้า มรสุมตะวันตกเฉียงใต้กำลังปานกลางพัดปกคลุมทะเลอันดามัน ประเทศไทย และอ่าวไทย ประกอบมีหย่อมความกดอากาศต่ำปกคลุมประเทศเวียดนามตอนบน ทำให้มีฝนตกหนักบางพื้นที่บริเวณด้านรับมรสุมของภาคเหนือ ภาคกลาง ภาคตะวันออก และภาคใต้

สำหรับคลื่นลมบริเวณทะเลอันดามันและอ่าวไทยมีกำลังปานกลาง โดยทะเลอันดามันตอนบนมีคลื่นสูงประมาณ 2 เมตร อ่าวไทยตอนบนมีคลื่นสูง 1-2 เมตร และบริเวณที่มีฝนฟ้าคะนองคลื่นสูงมากกว่า 2 เมตร

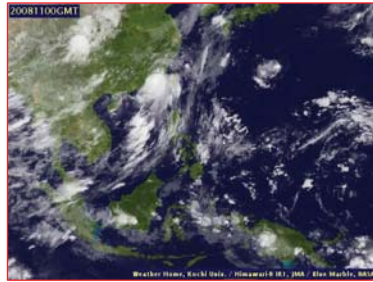
อนึ่ง เป็นพายุระดับ 3 (โซนร้อน) “เมขลา”(MEKKHALA) ในบริเวณทะเลจีนใต้ตอนบน ได้ทวีกำลังแรงขึ้นเป็นพายุระดับ 4 (โซนร้อนกำลังแรง)แล้ว คาดว่าจะเคลื่อนขึ้นทางด้านตะวันออกของประเทศไทยในวันนี้ (11 ส.ค. 2563) แล้วจะอ่อนกำลังตามลำดับ โดยพายุนี้ไม่มีผลกระทบต่อประเทศไทย

สภาพอากาศภาคตะวันออก

เมฆเป็นส่วนใหญ่ กับมีฝนฟ้าคะนอง ร้อยละ 60 ของพื้นที่ และมีฝนตกหนักบางแห่ง บริเวณจังหวัดนครนายก ปราจีนบุรี จันทบุรี และตราด อุณหภูมิต่ำสุด 24-27 องศาเซลเซียส อุณหภูมิสูงสุด 30-34 องศาเซลเซียส ลมตะวันตกเฉียงใต้ ความเร็ว 20-35 กม./ชม. ทะเลมีคลื่นสูงประมาณ 2 เมตร บริเวณที่มีฝนฟ้าคะนองคลื่นสูงมากกว่า 2 เมตร



แผนที่อากาศวันที่ 11 ส.ค. 2563 เวลา 07.00 น.



ภาพถ่ายจากดาวเทียมวันที่ 11 ส.ค. 2563 เวลา 07.00 น.

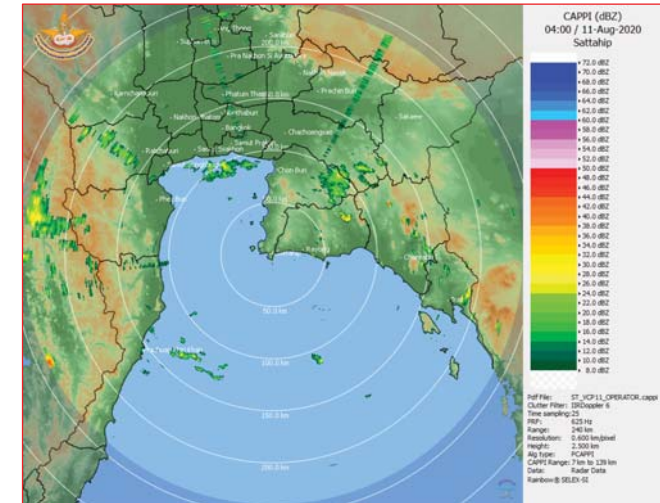
2) สถานการณ์ฝน

จากข้อมูลสถานการณ์ฝนในพื้นที่ลุ่มน้ำบางปะกง-ปราจีนบุรี ของวันที่ 11 สิงหาคม 2563 จากกรมอุตุนิยมวิทยา สถาบันสารสนเทศทรัพยากรน้ำ (องค์การมหาชน) กรมชลประทาน และกรมทรัพยากรน้ำพบว่า มีฝนตกเล็กน้อยถึงปานกลาง และมีฝนตกหนักมากในบางพื้นที่ บริเวณจังหวัดนครนายก ฉะเชิงเทรา ปราจีนบุรี และสระแก้ว โดยมีปริมาณฝน 2.4 – 58.2 มม.

ข้อมูลสถานการณ์ฝนในพื้นที่ลุ่มน้ำบางปะกง-ปราจีนบุรี ณ วันที่ 11 สิงหาคม 2563
(ข้อมูลจากกรมอุตุนิยมวิทยา เวลา 07.00 น.)

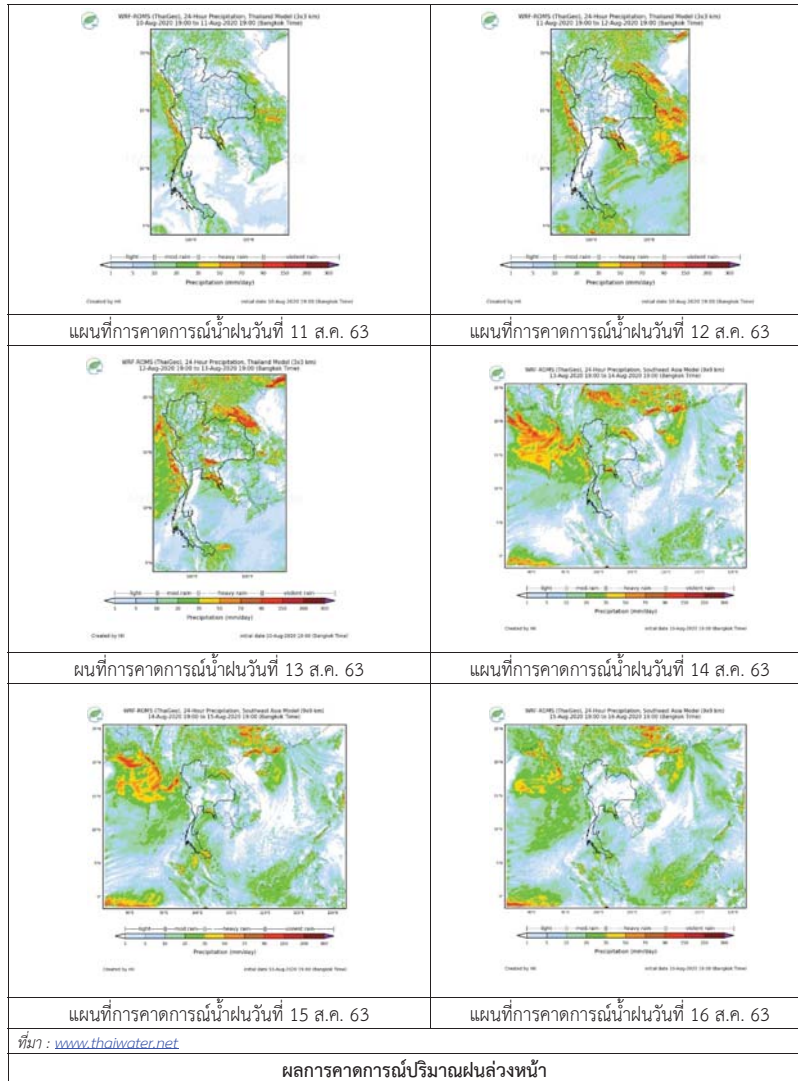
ลำดับ	พื้นที่	ปริมาณฝน (มม.)
1	อ.เมือง จ.นครนายก	27.8
2	อ.ท่าตะเกียบ จ.ฉะเชิงเทรา	22.7
3	อ.ศรีมโหสถ จ.ปราจีนบุรี	3.5
4	อ.ศรีมหาโพธิ์ จ.ปราจีนบุรี	10.0
5	อนาคี จ.ปราจีนบุรี	13.4
6	อ.กบินทร์บุรี จ.ปราจีนบุรี	31.2
7	อ.วัฒนานคร จ.สระแก้ว	6.0
8	อ.เมือง จ.สระแก้ว	58.2
9	อ.เขาฉกรรจ์ จ.สระแก้ว	10.6
10	อ.วังสมบูรณ์ จ.สระแก้ว	2.4

หมายเหตุ “ฝน” คือ ฝนวัดปริมาณไม่ได้ (ต่ำกว่า 0.1 มิลลิเมตร), “*” คือ ไม่ได้รับข้อมูล



ภาพเรดาร์ตรวจอากาศ “สถานีสัตหีบ”
ณ วันที่ 11 สิงหาคม 2563 เวลา 11.00 น.
(ที่มา : กรมอุตุนิยมวิทยา)

สถานการณ์น้ำฝน



3) ข้อมูลปริมาณน้ำในลำน้ำ

สถานการณ์น้ำท่า (7 - 11 ส.ค. 63 ที่มา : กรมชลประทาน เวลา 06.00 น.)

สถานี	อำเภอ	จังหวัด	ลุ่มน้ำ	ระดับ	ศุกร์	เสาร์	อาทิตย์	จันทร์	อังคาร	แนวโน้ม (เพิ่ม/ลด)
				ความจุ ลำน้ำ (ลบ.ม./ วิ.)	ส.ค.	ส.ค.	ส.ค.	ส.ค.	ส.ค.	
Kgt.19A	เกาะจันทร์	ชลบุรี	บางปะกง	4.8	1.68	1.64	1.64	1.64	1.64	ทรงตัว
				83.95	2.00	1.60	1.60	1.60	1.60	
Kgt.30	เทศบาลเมือง	ฉะเชิงเทรา	บางปะกง	1.70	-0.04	0.16	-0.46	-0.36	-0.57	ลดลง
				น้ำหนุน	*	*	*	*	*	
Ny.1B	เมือง	นครนายก	บางปะกง	8.81	3.91	3.97	4.41	5.87	5.21	ลดลง
				246.90	3.10	3.70	12.20	60.80	35.30	
Ny.3	บ้านนา	นครนายก	บางปะกง	6.26	3.98	3.98	3.98	4.00	4.15	เพิ่มขึ้น
				80.10	15.70	15.70	15.70	16.10	19.10	
Ny.4	เมือง	ปราจีนบุรี	บางปะกง	3.34	0.75	0.80	1.42	3.50	2.00	ลดลง
				185.00	7.00	8.00	26.80	202.00	59.00	
Ny.7	เมือง	นครนายก	บางปะกง	6.56	3.96	4.03	4.40	5.06	4.47	ลดลง
				*	*	*	*	*	*	
Kgt.1	เมือง	ปราจีนบุรี	ปราจีนบุรี	4.13	0.36	0.60	0.62	0.71	0.74	เพิ่มขึ้น
				774.00	117.20	148.00	150.80	163.40	167.60	
Kgt.3	กบินทร์บุรี	ปราจีนบุรี	ปราจีนบุรี	10.20	1.05	2.67	1.75	1.33	2.88	เพิ่มขึ้น
				519.00	21.50	74.80	42.50	29.90	83.20	
Kgt.6	ศรีมหาโพธิ์	ปราจีนบุรี	ปราจีนบุรี	7.10	0.89	1.24	1.22	1.16	1.40	เพิ่มขึ้น
				-	*	*	*	*	*	
Kgt.9	เขาลกรรจ์	สระแก้ว	ปราจีนบุรี	10.00	3.73	3.73	3.73	3.75	3.76	เพิ่มขึ้น
				483.30	4.00	4.00	4.00	4.40	4.60	
Kgt.10	เมือง	สระแก้ว	ปราจีนบุรี	11.00	5.63	5.63	5.63	5.63	5.66	เพิ่มขึ้น
				300.00	8.90	8.90	8.90	8.90	9.80	
Kgt.13A	กบินทร์บุรี	ปราจีนบุรี	ปราจีนบุรี	16.17	6.82	6.80	6.79	6.93	7.18	เพิ่มขึ้น
				448.90	12.40	12.00	11.85	14.60	19.60	
Kgt.14	นาดี	ปราจีนบุรี	ปราจีนบุรี	7.06	1.61	1.69	1.67	1.53	2.02	เพิ่มขึ้น
				370.50	2.10	2.90	2.70	1.65	7.40	

หมายเหตุ* ไม่ได้รับข้อมูล

ปริมาณน้ำในลำน้ำในพื้นที่ลุ่มน้ำบางปะกง-ปราจีนบุรี วันที่ 11 สิงหาคม 2563



สถานีเชิงสะพานฉะเชิงเทรา ต.หน้าเมือง อ.เมือง จ.ฉะเชิงเทรา
(ลุ่มน้ำบางปะกง – แม่น้ำบางปะกง)

4) สรุป

- สถานการณ์น้ำในลุ่มน้ำบางปะกง อยู่ในภาวะปกติ และระดับน้ำในลำน้ำส่วนใหญ่มีแนวโน้มลดลง
- สถานการณ์น้ำในลุ่มน้ำปราจีนบุรี อยู่ในภาวะปกติ และระดับน้ำในลำน้ำส่วนใหญ่มีแนวโน้มเพิ่มขึ้น

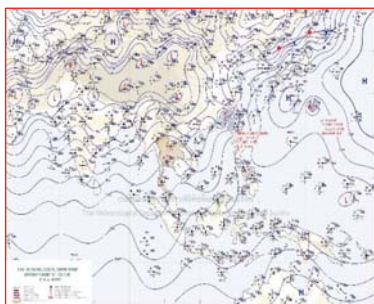
รายงานสถานการณ์น้ำลุ่มน้ำทะเลสาบสงขลา วันที่ 11 สิงหาคม 2563

1) สภาพภูมิอากาศ

ลักษณะอากาศทั่วไป (ที่มา: กรมอุตุนิยมวิทยา)

พยากรณ์อากาศ 24 ชั่วโมงข้างหน้า มรสุมตะวันตกเฉียงใต้กำลังปานกลางพัดปกคลุมทะเลอันดามัน ประเทศไทย และอ่าวไทย ประกอบมีหย่อมความกดอากาศต่ำปกคลุมประเทศเวียดนามตอนบน ทำให้มีฝนตกหนักบางพื้นที่บริเวณด้านรับมรสุมของภาคเหนือ ภาคกลาง ภาคตะวันออก และภาคใต้ ขอให้ประชาชนที่อาศัยในบริเวณดังกล่าว ระวังอันตรายจากฝนตกหนักไว้ด้วย สำหรับคลื่นลมบริเวณทะเลอันดามันและอ่าวไทยมีกำลังปานกลาง โดยทะเลอันดามันตอนบนมีคลื่นสูงประมาณ 2 เมตร อ่าวไทยตอนบนมีคลื่นสูง 1-2 เมตร และบริเวณที่มีฝนฟ้าคะนองคลื่นสูงมากกว่า 2 เมตร ขอให้ชาวเรือเดินเรือด้วยความระมัดระวัง อนึ่ง เป็นพายุระดับ 3 (โซนร้อน) “เมขลา”(MEKKHALA) ในบริเวณทะเลจีนใต้ตอนบน ได้ทวีกำลังแรงขึ้นเป็นพายุระดับ 4 (โซนร้อนกำลังแรง)แล้ว คาดว่าจะเคลื่อนขึ้นทางด้านตะวันออกของประเทศจีนในวันนี้ (11 ส.ค. 2563) แล้วจะอ่อนกำลังลงตามลำดับ โดยพายุนี้ไม่มีผลกระทบต่อประเทศไทย

สภาพอากาศภาคใต้ฝั่งตะวันออก เมฆเป็นส่วนมาก กับมีฝนฟ้าคะนอง ร้อยละ 40 ของพื้นที่ ส่วนมากบริเวณประจวบคีรีขันธ์ ชุมพร สุราษฎร์ธานี นครศรีธรรมราช และสงขลา อุณหภูมิต่ำสุด 25-27 องศาเซลเซียส อุณหภูมิสูงสุด 32-34 องศาเซลเซียส **ผลคาดการณ์ปริมาณน้ำฝนล่วงหน้า 1-7 วัน** มีฝนฟ้าคะนอง ร้อยละ 40-60 ของพื้นที่ ตลอดช่วง กับมีฝนตกหนักบางแห่ง



แผนที่อากาศ วันที่ 11 ส.ค. 2563 เวลา 07.00 น.



ภาพถ่ายจากดาวเทียม วันที่ 11 ส.ค. 2563

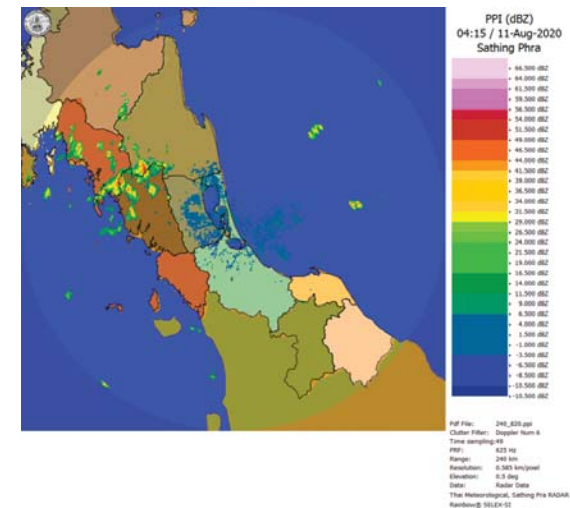
2) สถานการณ์ฝน

จากข้อมูลสถานการณ์ฝนในพื้นที่ลุ่มน้ำทะเลสาบสงขลาของวันที่ 11 สิงหาคม 2563 จากกรมทรัพยากรน้ำ กรมอุตุนิยมวิทยา กรมชลประทาน และสถาบันสารสนเทศทรัพยากรน้ำ (องค์การมหาชน) พบว่า มีฝนตกในพื้นที่ บริเวณอำเภอเขาชัยสน กงหรา และอำเภอบางแก้ว จังหวัดพัทลุง บริเวณอำเภอรัตภูมิ สทิงพระ นาทม่อม หาดใหญ่ และอำเภอเมือง จังหวัดสงขลา ปริมาณฝน 0.2 – 41.0 มิลลิเมตร

ข้อมูลสถานการณ์ฝนในพื้นที่ลุ่มน้ำทะเลสาบสงขลา ณ วันที่ 11 สิงหาคม 2563 เวลา 07.00 น.

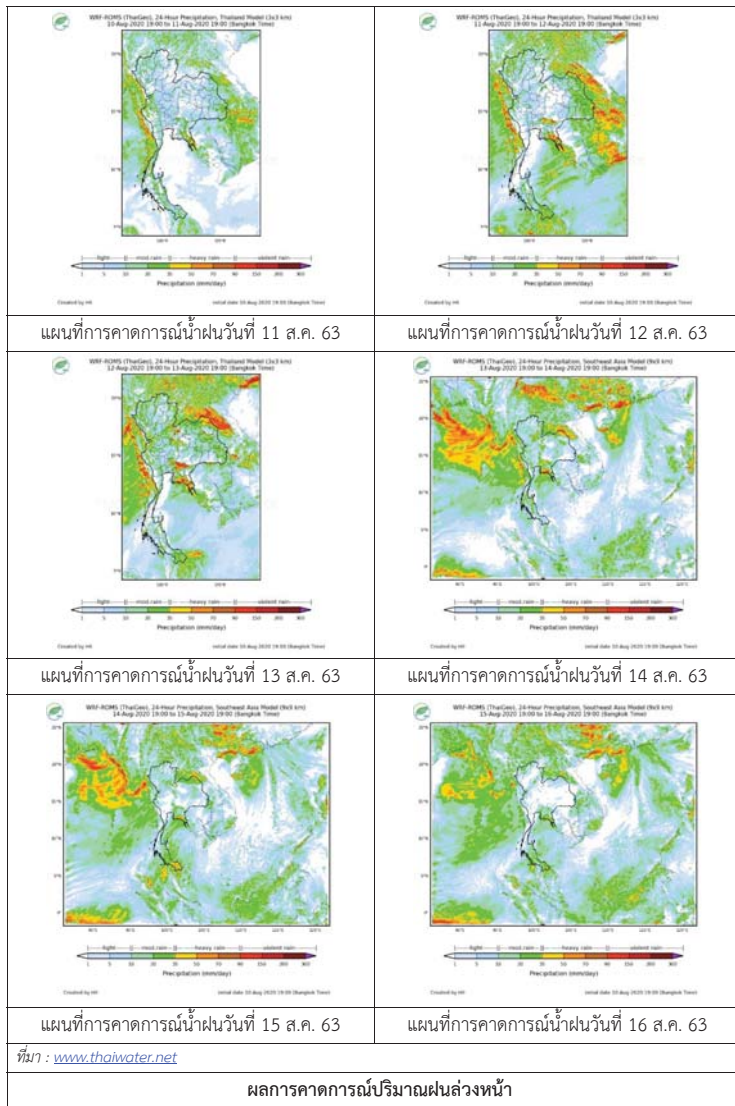
ลำดับ	สถานี	ปริมาณฝน (มม.)
1	อ.เขาชัยสน จ.พัทลุง	13.0
2	อ.กงหรา จ.พัทลุง	12.2
3	อ.บางแก้ว จ.พัทลุง	4.2
4	พัทลุง สภ. ต.ลำปำ อ.เมือง จ.พัทลุง	0.2
5	อ.รัตภูมิ จ.สงขลา	39.0
6	อ.สทิงพระ จ.สงขลา	41.0
7	อนาหม่อม จ.สงขลา	7.5
8	คอหงษ์ สภ. ต.คอหงส์ อ.หาดใหญ่ จ.สงขลา	2.4
9	ต.บ่อয়ง อ.เมือง จ.สงขลา	2.7

หมายเหตุ “ฝ” คือ ฝนวัดปริมาณไม่ได้ (ต่ำกว่า 0.1 มิลลิเมตร)



ภาพเรดาร์ตรวจอากาศ “สทิงพระ” ณ วันที่ 11 สิงหาคม 2563 (ที่มา : กรมอุตุนิยมวิทยา)

สถานการณ์น้ำฝน



3) ข้อมูลปริมาณน้ำในลำน้ำ

ลุ่มน้ำทะเลสาบสงขลา ปัจจุบันสถานการณ์น้ำในลำน้ำโดยทั่วไปอยู่ในภาวะปกติ ระดับน้ำในลำน้ำส่วนใหญ่มีแนวโน้มลดลง/ทรงตัว

สถานการณ์น้ำท่า (7 – 11 ส.ค. 2563 ที่มา : กรมชลประทาน)

สถานี	ลุ่มน้ำ	อำเภอ	จังหวัด	ระดับน้ำ-ม.	ศุกร์	เสาร์	อาทิตย์	จันทร์	อังคาร
				ปริมาณน้ำ-ลบ.ม./ว. (ระดับเดือนกึ่ง)	7 ส.ค.	8 ส.ค.	9 ส.ค.	10 ส.ค.	11 ส.ค.
X.170	ทะเลสาบสงขลา	ศรีนครินทร์	พัทลุง	25.20	20.81	20.79	20.78	20.80	20.80
				580.00	5.25	4.75	4.50	5.00	5.00
X.265	ทะเลสาบสงขลา	เมือง	พัทลุง	8.00	6.91	6.91	6.89	6.89	6.87
				7.00	-	-	-	-	-
X.174	ทะเลสาบสงขลา	หาดใหญ่	สงขลา	8.88	4.42	4.40	4.38	4.36	4.39
				388.00	2.20	2.00	1.90	1.80	1.95
X.173A	ทะเลสาบสงขลา	สะเดา	สงขลา	15.90	11.34	10.91	10.72	10.56	10.42
				258.00	23.10	16.65	14.20	12.60	11.20
X.90	ทะเลสาบสงขลา	คลองหอยโข่ง	สงขลา	8.00	2.62	2.41	2.35	2.28	2.23
				580.00	18.80	10.40	9.00	7.60	6.60
X.44	ทะเลสาบสงขลา	หาดใหญ่	สงขลา	7.40	1.00	0.77	0.40	0.37	0.24
				582.00	35.00	27.10	16.00	15.25	12.00

ข้อมูลระดับน้ำจากระบบตรวจวัดสภาพทางไกลอัตโนมัติลุ่มน้ำทะเลสาบสงขลา กรมทรัพยากรน้ำ ประจำวันที่ 11 สิงหาคม 2563

ข้อมูลระดับน้ำ (9 – 11 ส.ค. 2563 ที่มา : กรมทรัพยากรน้ำ)

สถานี	ตำบล	อำเภอ	จังหวัด	ระดับตลิ่ง (ต่ำสุด)	อาทิตย์	จันทร์	อังคาร
					9 ส.ค.	10 ส.ค.	11 ส.ค.
คลองอู่ตะเภาตอนบน	พังงา	สะเดา	สงขลา	19.87	12.26	12.16	12.07
คลองอู่ตะเภาตอนล่าง	หาดใหญ่	หาดใหญ่	สงขลา	8.93	0.44	0.45	0.32
คลองรัตภูมิ	ควนรู	รัตภูมิ	สงขลา	22.62	13.27	13.25	13.26
คลองตะโหมด(ท่าเขียด)	แม่ขรี	ตะโหมด	พัทลุง	27.94	22.05	22.05	22.05
ลำปำ	ลำปำ	เมือง	พัทลุง	1.15	-0.71	-0.72	-0.72

ปริมาณน้ำในลำน้ำของคลองต่างๆ ในพื้นที่ลุ่มน้ำทะเลสาบสงขลา วันที่ 11 สิงหาคม 2563

สถานีคลองอยู่ตะเภาตอนล่าง - ต.หาดใหญ่ อ.หาดใหญ่ จ.สงขลา
(ลุ่มน้ำทะเลสาบสงขลา)



สถานีคลองตะโหมด (ท่าเขียด) - อ.ตะโหมด จ.สงขลา
(ลุ่มน้ำทะเลสาบสงขลา)



4) สรุป

สถานการณ์น้ำในลุ่มน้ำทะเลสาบสงขลาประจำวันที่ 11 สิงหาคม 2563 ปัจจุบันสถานการณ์น้ำในลำน้ำโดยทั่วไปอยู่ในภาวะปกติ ระดับน้ำในลำน้ำส่วนใหญ่มีแนวโน้มลดลง/ทรงตัว

รายงานระดับน้ำจากกล้อง
CCTV





น้ำใสชีวิต
เป็นมงคลแก่ทุกคน

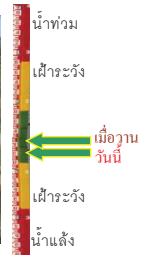
รายงานระดับน้ำจากกล้อง CCTV
ณ. วันที่ 11 สิงหาคม พ.ศ. 2563



สรุปสถานการณ์น้ำในลำน้ำสายหลัก

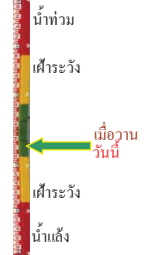
สะพานพระเมรุมา - อ.เมือง จ.สุโขทัย (ลุ่มน้ำยม) สถานการณ์น้ำปกติ
 สะพานสุพรรณกัลยา อ.เมือง จ.พิษณุโลก (ลุ่มน้ำน่าน) สถานการณ์น้ำปกติ
 แม่น้ำเลย อ.เมือง จ.เลย (ลุ่มน้ำโขง) สถานการณ์น้ำปกติ
 บ้านป้อม อ.พระนครศรีอยุธยา จ.พระนครศรีอยุธยา (ลุ่มน้ำเจ้าพระยา) สถานการณ์น้ำปกติ
 สะพานบุญรัตนประชาวุฒินิ อ.สามพราน จ.นครปฐม (ลุ่มน้ำท่าจีน) สถานการณ์น้ำปกติ
 สถานีอุตตะภาคกลาง - อ.หาดใหญ่ จ.สงขลา (ลุ่มน้ำทะเลสาบสงขลา) สถานการณ์น้ำปกติ
 บ้านบางแก้ว - อ.บรรพตพิสัย จ.นครสวรรค์ (ลุ่มน้ำปึง-วัง-สะแกกรัง-ป่าสัก) สถานการณ์น้ำปกติ

สะพานมหาโพธิ์ - อ.เมือง จ.แพร่ (ลุ่มน้ำยม)



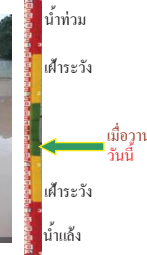
ระดับน้ำปัจจุบัน	145.00 ม.รทก.
ระดับตลิ่งต่ำสุด	152.33 ม.รทก.
ระดับท้องน้ำ	141.18 ม.รทก.

สะพานศรีสังขาลย์ - อ.ศรีสังขาลย์ จ.สุโขทัย (ลุ่มน้ำยม)



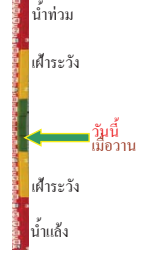
ระดับน้ำปัจจุบันต่ำกว่าสภาพ	
ระดับตลิ่งต่ำสุด	71.78 ม.รทก.
ระดับท้องน้ำ	58.48 ม.รทก.

สะพานพระเมรุมา - อ.เมือง จ.สุโขทัย (ลุ่มน้ำยม)



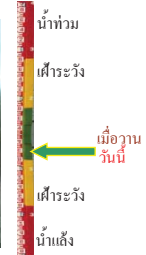
ระดับน้ำปัจจุบัน	48.30 ม.รทก.
ระดับตลิ่งต่ำสุด	48.59 ม.รทก.
ระดับท้องน้ำ	41.13 ม.รทก.

สะพานบ้านโพทะเล - อ.โพทะเล จ.พิจิตร (ลุ่มน้ำยม)



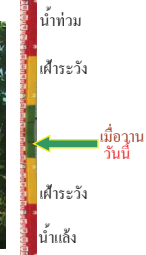
ระดับน้ำปัจจุบันต่ำกว่าสภาพ	
ระดับตลิ่งต่ำสุด	31.63 ม.รทก.
ระดับท้องน้ำ	20.59 ม.รทก.

วัดเกยไชยเหนือ - อ.ชุมแสง จ.นครสวรรค์ (ลุ่มน้ำน่าน)



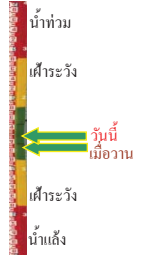
ระดับน้ำปัจจุบันต้นไม้บังสภาพ	
ระดับตลิ่งต่ำสุด	- ม.รทก.
ระดับท้องน้ำ	- ม.รทก.

บ้านทับกฤช - อ.ชุมแสง จ.นครสวรรค์ (ทับกฤชใต้) (ลุ่มน้ำน่าน)



ระดับน้ำปัจจุบันต่ำกว่าสภาพ	
ระดับตลิ่งต่ำสุด	26.16 ม.รทก.
ระดับท้องน้ำ	13.28 ม.รทก.

สะพานท่าเสา - อ.เมือง จ.อุตรดิตถ์ (ลุ่มน้ำน่าน)



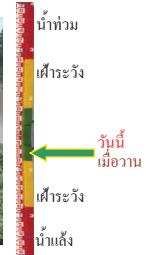
ระดับน้ำปัจจุบัน	54.60 ม.รทก.
ระดับตลิ่งต่ำสุด	56.91 ม.รทก.
ระดับท้องน้ำ	47.80 ม.รทก.

สะพานครน่านพัฒนา อ.เมือง จ.น่าน (ลุ่มน้ำน่าน)



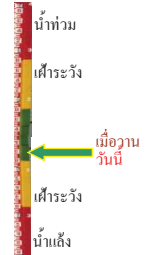
ระดับน้ำปัจจุบัน	194.20 ม.รทก.
ระดับตลิ่งต่ำสุด	197.73 ม.รทก.
ระดับท้องน้ำ	190.94 ม.รทก.

สะพานเฉลิมพระเกียรติ ร.9 72 พรรษา อ.บางมูลนาก จ.พิจิตร (ลุ่มน้ำน่าน)



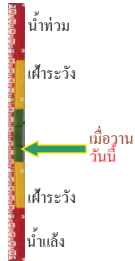
ระดับน้ำปัจจุบัน	28.65 ม.รทก.
ระดับตลิ่งต่ำสุด	27.23 ม.รทก.
ระดับท้องน้ำ	16.56 ม.รทก.

สะพานสุพรรณกัลยา - อ.เมือง จ.พิษณุโลก (ลุ่มน้ำน่าน)



ระดับน้ำปัจจุบัน	35.40 ม.รทก.
ระดับตลิ่งต่ำสุด	44.52 ม.รทก.
ระดับท้องน้ำ	32.51 ม.รทก.

สถานีแม่น้ำเลย - อ.เมือง จ.เลย
(ลุ่มน้ำโขง)



ระดับน้ำปัจจุบันต่ำกว่าสภาพ
ระดับตลิ่งต่ำสุด - ม.รทก.
ระดับท้องน้ำ - ม.รทก.

สถานีหัวฝาย - อ.แม่สาย จ.เชียงราย
(แม่สาย/โขง)



ระดับน้ำปัจจุบันต่ำกว่าสภาพ
ระดับตลิ่งต่ำสุด - ม.รทก.
ระดับท้องน้ำ 394.87 ม.รทก.

สง.ส่วนอุทกหนองคาย - อ.เมือง จ.หนองคาย
(ลุ่มน้ำโขง)



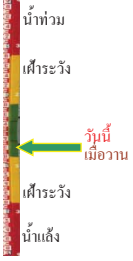
ระดับน้ำปัจจุบันต่ำกว่าสภาพ
ระดับตลิ่งต่ำสุด 166.65 ม.รทก.
ระดับท้องน้ำ 149.20 ม.รทก.

บ้านท่าสะอาด - อ.เขภา จ.บึงกาฬ
(แม่น้ำสงคราม/ลุ่มน้ำโขง)



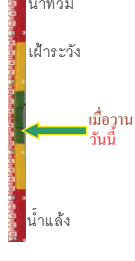
ระดับน้ำปัจจุบันสูงกว่าสภาพ
ระดับตลิ่งต่ำสุด 144.92 ม.รทก.
ระดับท้องน้ำ 134.18 ม.รทก.

บ้านเหล่านกขุม - อ.เมือง จ.ขอนแก่น
(ลุ่มน้ำชี)



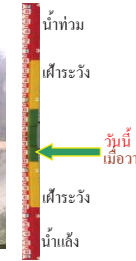
ระดับน้ำปัจจุบัน 145.46 ม.รทก.
ระดับตลิ่งต่ำสุด 149.71 ม.รทก.
ระดับท้องน้ำ 141.00 ม.รทก.

ร.ร.เทศบาล 4 - อ.เมือง จ.นครราชสีมา
(ลำตะคอง/มูล)



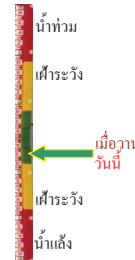
ระดับน้ำปัจจุบัน 176.55 ม.รทก.
ระดับตลิ่งต่ำสุด 178.00 ม.รทก.
ระดับท้องน้ำ - ม.รทก.

สติค - อ.สติค จ.บุรีรัมย์
(ลุ่มน้ำมูล)



ระดับน้ำปัจจุบัน 124.30 ม.รทก.
ระดับตลิ่งต่ำสุด 128.76 ม.รทก.
ระดับท้องน้ำ 121.50 ม.รทก.

เขิงสะพานสิงห์บุรี - อ.เมือง จ.สิงห์บุรี
(ลุ่มน้ำเจ้าพระยา)



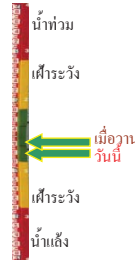
ระดับน้ำปัจจุบันต้นไม้บังสภาพ
ระดับตลิ่งต่ำสุด 11.50 ม.รทก.
ระดับท้องน้ำ -2.14 ม.รทก.

บ้านยามณี - อ.โพธิ์ทอง จ.อ่างทอง
(ลุ่มน้ำเจ้าพระยา)



ระดับน้ำปัจจุบันต่ำกว่าสภาพ
ระดับตลิ่งต่ำสุด - ม.รทก.
ระดับท้องน้ำ - ม.รทก.

บ้านป้อม - อ.พระนครศรีอยุธยา
จ.พระนครศรีอยุธยา (ลุ่มน้ำเจ้าพระยา)



ระดับน้ำปัจจุบัน 7.15 ม.รทก.
ระดับตลิ่งต่ำสุด - ม.รทก.
ระดับท้องน้ำ - ม.รทก.

เสนา - อ.เสนา จ.พระนครศรีอยุธยา
(ลุ่มน้ำเจ้าพระยา)



ระดับน้ำปัจจุบันต่ำกว่าสภาพ
ระดับตลิ่งต่ำสุด - ม.รทก.
ระดับท้องน้ำ - ม.รทก.

อุทัยใหม่ - อ.เมือง จ.อุทัยธานี
(ลุ่มน้ำสะแกกรัง)

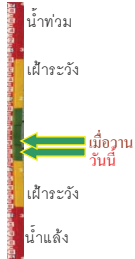


ระดับน้ำปัจจุบันต้นไม้บังสภาพ
ระดับตลิ่งต่ำสุด 19.90 ม.รทก.
ระดับท้องน้ำ - ม.รทก.

สะพานปรีดี - อ.เมือง จ.พระนครศรีอยุธยา
(ลุ่มน้ำเจ้าพระยา)



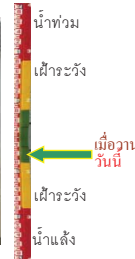
ระดับน้ำปัจจุบัน -1.00 ม.รทก.
ระดับตลิ่งต่ำสุด - ม.รทก.
ระดับท้องน้ำ - ม.รทก.



สะพานข้ามแม่น้ำท่าจีน 3 - อ.เมือง
จ.สมุทรสาคร (ลุ่มน้ำท่าจีน)



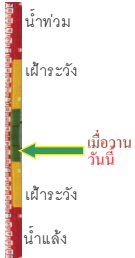
ระดับน้ำปัจจุบันต่ำกว่าสถาพ
ระดับตลิ่งต่ำสุด 1.37 ม.รทก.
ระดับท้องน้ำ -6.73 ม.รทก.



สะพานบุญรัตน์ประชานุวัฒน์ - อ.สามพราน
จ.นครปฐม (ลุ่มน้ำท่าจีน)



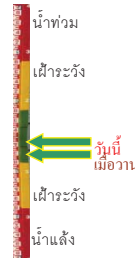
ระดับน้ำปัจจุบัน -0.22 ม.รทก.
ระดับตลิ่งต่ำสุด 1.46 ม.รทก.
ระดับท้องน้ำ -7.22 ม.รทก.



สะพานหลวงพ่เป็น - อ.นครไชยศรี
จ.นครปฐม (ลุ่มน้ำท่าจีน)



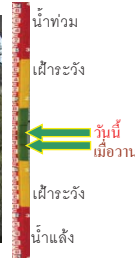
ระดับน้ำปัจจุบัน 0.46 ม.รทก.
ระดับตลิ่งต่ำสุด 2.97 ม.รทก.
ระดับท้องน้ำ -4.69 ม.รทก.



สะพานข้ามแม่น้ำท่าจีน ทางหลวง346
อ.บางเลน จ.นครปฐม (ลุ่มน้ำท่าจีน)



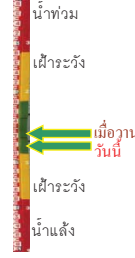
ระดับน้ำปัจจุบัน -0.84 ม.รทก.
ระดับตลิ่งต่ำสุด 0.89 ม.รทก.
ระดับท้องน้ำ -5.93 ม.รทก.



สะพานวัดพระรูป อ.เมือง จ.สุพรรณบุรี
(ลุ่มน้ำท่าจีน)



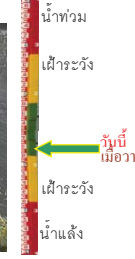
ระดับน้ำปัจจุบัน 0.50 ม.รทก.
ระดับตลิ่งต่ำสุด 3.32 ม.รทก.
ระดับท้องน้ำ -0.56 ม.รทก.



สะพานข้ามแม่น้ำท่าจีน ทางหลวง3365
อ.สามชุก จ.สุพรรณบุรี (ลุ่มน้ำท่าจีน)



ระดับน้ำปัจจุบันตื้นไม่บังสถาพ
ระดับตลิ่งต่ำสุด 5.70 ม.รทก.
ระดับท้องน้ำ 0.46 ม.รทก.



สะพานสามง่าม-ท่าโบสถ์ อ.หันคา
จ.ชัยนาท (ลุ่มน้ำท่าจีน)



ระดับน้ำปัจจุบัน 10.82 ม.รทก.
ระดับตลิ่งต่ำสุด 13.14 ม.รทก.
ระดับท้องน้ำ 10.08 ม.รทก.



เชิงสะพานฉะเชิงเทรา - อ.เมือง จ.ฉะเชิงเทรา
(ลุ่มน้ำบางปะกง)



ระดับน้ำปัจจุบันระดับน้ำต่ำกว่าสถาพ
ระดับตลิ่งต่ำสุด 1.90 ม.รทก.
ระดับท้องน้ำ - ม.รทก.



ตรงข้ามวัดจันทาราม - อ.เมือง จ.จันทบุรี
(ลุ่มน้ำชายฝั่งตะวันออก)



ระดับน้ำปัจจุบันต่ำกว่าสถาพ
ระดับตลิ่งต่ำสุด 0.20 ม.รทก.
ระดับท้องน้ำ - ม.รทก.



ร.ร.อนุบาลบางสะพาน - อ.บางสะพาน จ.ประจวบคีรีขันธ์
(คลองบางสะพาน/ชายฝั่งทะเลตะวันตก)



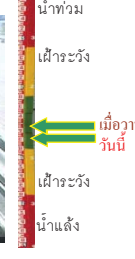
ระดับน้ำปัจจุบัน -0.10 ม.รทก.
ระดับตลิ่งต่ำสุด 4.16 ม.รทก.
ระดับท้องน้ำ -0.14 ม.รทก.



สถานีอุต๊ะเกาะดอนล่าง - อ.หาดใหญ่ จ.สงขลา
(ลุ่มน้ำทะเลสาบสงขลา)



ระดับน้ำปัจจุบัน 0.30 ม.รทก.
ระดับตลิ่งต่ำสุด 8.93 ม.รทก.
ระดับท้องน้ำ -1.93 ม.รทก.



สถานีคลองตะโหมด - อ.ตะโหมด จ.พัทลุง
(ลุ่มน้ำทะเลสาบสงขลา)



ระดับน้ำปัจจุบันต่ำกว่าสถาพ
ระดับตลิ่งต่ำสุด 27.94 ม.รทก.
ระดับท้องน้ำ 20.52 ม.รทก.

สถานีวัดแม่น้ำโขง (MRC) - อ.เชียงแสน จ.เชียงราย
(ลุ่มน้ำโขง)



ระดับน้ำปัจจุบัน 4.50 ม.รทก.
ระดับตลิ่งต่ำสุด - ม.รทก.
ระดับท้องน้ำ - ม.รทก.

สถานีบ้านจางวาง - อ.หล่มสัก จ.เพชรบูรณ์
(ลุ่มน้ำป่าสัก-วัง-สะแกกรัง-ป่าสัก)



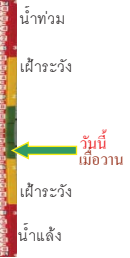
ระดับน้ำปัจจุบัน 131.20 ม.รทก.
ระดับตลิ่งต่ำสุด 135.46 ม.รทก.
ระดับท้องน้ำ 127.24 ม.รทก.

สถานีแม่น้ำป่าสัก - อ.เมือง จ.เพชรบูรณ์
(ลุ่มน้ำป่าสัก-วัง-สะแกกรัง-ป่าสัก)



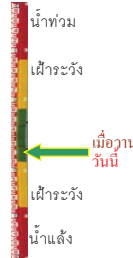
ระดับน้ำปัจจุบัน 111.50 ม.รทก.
ระดับตลิ่งต่ำสุด 114.98 ม.รทก.
ระดับท้องน้ำ 104.53 ม.รทก.

สถานีวัดแม่น้ำโขง (MRC) - อ.เชียงคาน จ.เลย
(ลุ่มน้ำโขง)



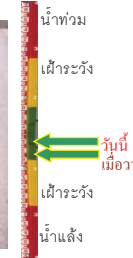
ระดับน้ำปัจจุบันต่ำกว่าสถาพ
ระดับตลิ่งต่ำสุด - ม.รทก.
ระดับท้องน้ำ - ม.รทก.

สถานีวัดแม่น้ำโขง (MRC) - อ.โขงเจียม จ.อุบลราชธานี
(ลุ่มน้ำโขง)



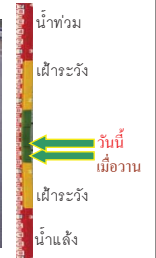
ระดับน้ำปัจจุบันระดับน้ำต่ำกว่าสถาพ
ระดับตลิ่งต่ำสุด - ม.รทก.
ระดับท้องน้ำ - ม.รทก.

สถานีแม่น้ำป่าสัก - อ.เสนาห์ จ.สระบุรี
(ลุ่มน้ำป่าสัก-วัง-สะแกกรัง-ป่าสัก)



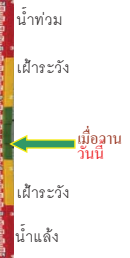
ระดับน้ำปัจจุบัน 5.60 ม.รทก.
ระดับตลิ่งต่ำสุด 13.46 ม.รทก.
ระดับท้องน้ำ 0.04 ม.รทก.

สถานีแม่น้ำป่าสัก - อ.แก่งคอย จ.สระบุรี
(ลุ่มน้ำป่าสัก-วัง-สะแกกรัง-ป่าสัก)



ระดับน้ำปัจจุบัน 7.23 ม.รทก.
ระดับตลิ่งต่ำสุด 20.10 ม.รทก.
ระดับท้องน้ำ 4.79 ม.รทก.

สถานีบ้านบางแก้ว - อ.บรรพตพิสัย จ.นครสวรรค์
(ลุ่มน้ำป่าสัก-วัง-สะแกกรัง-ป่าสัก)



ระดับน้ำปัจจุบัน 36.57 ม.รทก.
ระดับตลิ่งต่ำสุด 44.95 ม.รทก.
ระดับท้องน้ำ 35.06 ม.รทก.

สถานีบ้านปากร่องห้วยจี่ - อ.บ้านตาก จ.ตาก
(ลุ่มน้ำป่าสัก-วัง-สะแกกรัง-ป่าสัก)



ระดับน้ำปัจจุบันต่ำกว่าสถาพ
ระดับตลิ่งต่ำสุด 120.45 ม.รทก.
ระดับท้องน้ำ 114.47 ม.รทก.

จังหวัด	สถานที่ตั้งกล้อง	แนว้/สูมน้ำ	วิกฤติ	วิกฤติ	ระดับน้ำ (ม.ทก.) พ.ศ.2562-2563			สถานการณ์	หมายเหตุ
			น้ำแข็ง	น้ำท่วม	9 ส.ค.	10 ส.ค.	11 ส.ค.		
			ระดับน้อยกว่า	ระดับมากกว่า					
จ.แพร่	สะพานท่าโข้ว อ.เมือง	ยม	143.18	152.33	145.17	145.50	145.00	น้ำปกติ	↓
จ.สุโขทัย	สะพานศรีรัตนาลัย อ.เมือง	ยม	60.14	71.78	62.00	62.00	N/A	น้ำปกติ	↔
จ.สุโขทัย	สะพานพระเมรุมา อ.เมือง	ยม	42.48	48.59	48.50	48.30	48.30	น้ำปกติ	↔
จ.พิษณุโลก	สะพานบางระกำ อ.บางระกำ	ยม	31.73	37.23	N/A	N/A	N/A	น้ำปกติ	↔
จ.พิจิตร	สะพานโพทะเล อ.โพทะเล	ยม	22.58	30.63	N/A	N/A	N/A	น้ำปกติ	↔
จ.พิษณุโลก	ไนท์บาซาร์ อ.เมือง	น่าน	37.33	45.04	N/A	N/A	N/A	น้ำปกติ	↔
จ.นครสวรรค์	วัดเกตุไชยเหนือ อ.ชุมแสง	น่าน	18.73	25.60	N/A	N/A	N/A	น้ำปกติ	↔
จ.นครสวรรค์	บ้านทับกฤช อ.ชุมแสง (ทับกฤชใต้)	น่าน	-	26.16	N/A	N/A	N/A	น้ำปกติ	↔
จ.อุตรดิตถ์	สะพานท่าเสา อ.เมือง	น่าน	49.22	56.91	53.98	54.24	54.60	น้ำปกติ	↑
จ.น่าน	สะพานนครน่านพัฒนา อ.เมือง	น่าน	192.17	197.73	194.60	194.10	194.20	น้ำปกติ	↑
จ.พิจิตร	สะพานเฉลิมบรมราชินี 5.9.72 พระราช อ.บางมูลนาก	น่าน	18.19	27.23	28.65	28.65	28.65	น้ำปกติ	↔
จ.พิษณุโลก	สะพานสุพรรณภักย์ อ.เมือง	น่าน	33.98	44.52	35.40	35.40	35.40	น้ำปกติ	↔
จ.อุตรธานี	สถานีวิทยุหลวง อ.เมือง	โขง	-	-	N/A	N/A	N/A	น้ำปกติ	↔
จ.เลย	สถานีแม่น้ำเลย อ.เมือง	โขง	-	-	N/A	N/A	N/A	น้ำปกติ	↔
จ.เชียงราย	สถานีห้วยฝ้าย อ.แม่สาย	แม่สาย/โขง	395.79	396.50	N/A	N/A	N/A	น้ำปกติ	↔
จ.หนองคาย	สง.ส่วนอุทกหนอคง อ.เมือง	โขง	157.85	166.70	N/A	N/A	N/A	น้ำปกติ	↔
จ.หนองคาย	วัดทุ่งธาตุ อ.โพนพิสัย	ห้วยหลวง/โขงฮี้สาน	150.50	159.43	N/A	N/A	N/A	น้ำปกติ	↔
จ.นครพนม	บ้านศาลปากน้ำ อ.ท่าอุเทน	น้ำสงคราม/โขงฮี้สาน	133.42	141.02	N/A	N/A	N/A	น้ำปกติ	↔
จ.นครราชสีมา	ร.ร.เทศบาล 4 อ.เมือง	ลำตะคอง/มูล	174.60	178.00	176.55	176.55	176.55	น้ำปกติ	↔
จ.บุรีรัมย์	สตึก อ.สตึก	มูล	123.13	128.76	N/A	N/A	N/A	น้ำปกติ	↔
จ.สิงห์บุรี	เชิงสะพานสิงห์บุรี อ.เมือง	เจ้าพระยา	3.45	11.50	N/A	N/A	N/A	น้ำปกติ	↔
จ.อ่างทอง	บ้านยางมณี อ.โพธิ์ทอง	เจ้าพระยา	-	9.11	N/A	N/A	N/A	น้ำปกติ	↔
จ.อ่างทอง	ศาลากลางอ่างทอง อ.เมือง	เจ้าพระยา	-	8.46	N/A	N/A	N/A	น้ำปกติ	↔
จ.พระนครศรีอยุธยา	บ้านป้อม อ.พระนครศรีอยุธยา	เจ้าพระยา	-	-	7.35	7.45	7.15	น้ำปกติ	↓
จ.พระนครศรีอยุธยา	อ.เสนา	น้อย/เจ้าพระยา	2.00	5.00	N/A	N/A	N/A	น้ำปกติ	↔
จ.อุทัยธานี	อุทัยใหม่ อ.เมือง	สะแกกรัง	-	-	N/A	N/A	N/A	น้ำปกติ	↔
จ.พระนครศรีอยุธยา	สะพานวีรดิษฐ์ อ.พระนครศรีอยุธยา	เจ้าพระยา	-	-	-0.80	-0.85	-1.00	น้ำปกติ	↓
จ.ชัยนาท	ปตร.พลเทพ(วัดทรงสวย) อ.วัดสิงห์	ท่าจีน	-	-	N/A	N/A	N/A	น้ำปกติ	↔
จ.สมุทรปราการ	สะพานข้ามแม่น้ำท่าจีน 3 อ.เมือง	ท่าจีน	-5.11	0.57	N/A2	N/A2	N/A2	น้ำปกติ	↔
จ.นครปฐม	สะพานเฉลิมรัตนประชาวุฒิน อ.สามพราน	ท่าจีน	-5.59	-0.30	0.33	-0.22	-0.22	น้ำปกติ	↔
จ.นครปฐม	สะพานหลวงพ่อเป็น อ.นครไชยศรี	ท่าจีน	-3.16	2.21	0.76	0.31	0.46	น้ำปกติ	↑
จ.สุพรรณบุรี	สะพานวัดพระรูป อ.เมือง	ท่าจีน	-1.26	2.75	0.50	0.55	0.50	น้ำน้อย	↓
จ.สุพรรณบุรี	สะพานข้ามแม่น้ำท่าจีน ทางหลวง3365 อ.สามชุก	ท่าจีน	1.55	5.18	N/A	N/A	N/A	น้ำปกติ	↔
จ.ชัยนาท	สะพานสามง่ามท่าโบสถ์ อ.หันคา	ท่าจีน	10.69	12.83	10.72	10.82	10.82	น้ำปกติ	↔
จ.ฉะเชิงเทรา	เชิงสะพานฉะเชิงเทรา อ.เมือง	บางปะกง	-0.01	1.90	N/A	N/A	N/A	น้ำปกติ	↔
จ.จันทบุรี	ศรีข้ามวัดจันทนาราม อ.เมือง	คลองโพธิ์/คลองโพธิ์	0.20	3.73	N/A	N/A	N/A	น้ำปกติ	↔
จ.ประจวบคีรีขันธ์	ร.ร.อนุบาลบางสะพาน อ.บางสะพาน	คลองบางสะพาน/คลองบาง	-	3.30	0.10	0.10	-0.10	น้ำปกติ	↓
จ.สงขลา	สถานีคลองคู่อู่เกาะดงล่าง อ.หาดใหญ่	ทะเลสาบสงขลา	-	-	0.30	0.35	0.30	น้ำปกติ	↓
จ.พัทลุง	สถานีคลองตะโหมด อ.ตะโหมด	ทะเลสาบสงขลา	-	-	N/A	N/A	N/A	น้ำปกติ	↔
จ.พัทลุง	สถานีลำปำ อ.เมือง	ทะเลสาบสงขลา	-	-	N/A	N/A	N/A	น้ำปกติ	↔
จ.เชียงราย	อุทกวิทยาเชียงแสน อ.เชียงแสน	-	-	-	4.10	4.40	4.50	น้ำปกติ	↑
จ.เลย	สถานีวัดแม่น้ำโขง (MBC) เขื่อนคาน อ.เชียงคาน	โขง	-	-	N/A	N/A	N/A	น้ำปกติ	↔
จ.อุบลราชธานี	สถานีวัดแม่น้ำโขง (MBC) โขงเขื่อน อ.โขงเจียม	-	-	-	N/A	N/A	N/A	น้ำปกติ	↔
จ.นครสวรรค์	บ้านบางแก้ว อ.บรรพตพิสัย	วัง-วังสะแกกรัง-ป่าสัก	-	-	N/A	N/A	N/A	น้ำปกติ	↓
จ.ตาก	บ้านป่าไร่ทองห้วยจี่ อ.บ้านตาก	วัง-วังสะแกกรัง-ป่าสัก	-	-	N/A	N/A	N/A	น้ำปกติ	↔
จ.เพชรบูรณ์	บ้านจางวาง อ.พรมสัก	วัง-วังสะแกกรัง-ป่าสัก	-	-	132.00	131.20	131.20	น้ำปกติ	↔
จ.เพชรบูรณ์	แม่น้ำป่าสักที่ อ.เมือง	วัง-วังสะแกกรัง-ป่าสัก	-	-	111.75	111.80	111.50	น้ำปกติ	↓
จ.สระบุรี	แม่น้ำป่าสักที่ อ.เสาไห้	วัง-วังสะแกกรัง-ป่าสัก	-	-	5.00	5.40	5.60	น้ำปกติ	↑
จ.สระบุรี	แม่น้ำป่าสักที่ อ.แก่งคอย	วัง-วังสะแกกรัง-ป่าสัก	-	-	6.83	7.08	7.23	น้ำปกติ	↑

*N/A คือ อ่านค่าระดับจากไม้วัดระดับ (Staff) ไม่ได้ / ไม้วัดระดับ (Staff) ชำรุด

**ม.ทก. คือ เมตรเทียบกับระดับน้ำทะเลปานกลาง

** ระดับน้ำทะเลปานกลาง (Mean Sea Level) หรือ ร.ท.ก. เป็นค่าการวัด ระดับน้ำทะเลขึ้นสูงสุด (High Tide : HT) และต่ำสุด (Low Tide : LT) ของแต่ละวัน ในช่วงระยะเวลาที่กำหนด แล้วนำค่ามาเฉลี่ยเป็นระดับน้ำทะเลปานกลาง สำหรับระยะเวลาที่ทำการวัดโดยทั่วไปจะตั้งวัดเป็นเวลา ๑๘.๖ ปี ตามวัฏจักรของน้ำ ระดับน้ำทะเลปานกลางของแต่ละบริเวณทั่วโลกอาจจะมีค่าสูงไม่เท่ากัน

ในประเทศไทยใช้เวลาในการวัด ๕ ปี โดยเลือกที่ตำบลเกาะหลัก จังหวัดประจวบคีรีขันธ์ เป็นที่วัด แล้วนำมาหาค่าเฉลี่ย เพื่อใช้เป็นค่าระดับน้ำทะเลปานกลาง ให้มีค่า ๐.๐๐๐ เมตร ทำการถ่ายแบบมายังจุด BM-A (ซึ่งถือว่าเป็นหมุดหลักฐานหมุดแรกของประเทศไทย) ซึ่งมีค่าระดับน้ำทะเลปานกลาง ๑.๔๔๗๗ เมตร