



รายงานสถานการณ์น้ำรายวัน

เสนอโดย

ศูนย์เมขลา

ศูนย์ป้องกันวิกฤติน้ำ

กรมทรัพยากรน้ำ

ประจำวันที่ ๑๓ สิงหาคม ๒๕๖๓

โทร. ๐๒-๒๗๑๖๐๐๐ ต่อ ๖๔๔๕

Line ID : mekhalawoc

สารบัญ

- ๑) รายงานสถานการณ์พื้นที่เสี่ยงอุทกภัยน้ำหลากในเขตพื้นที่ลาด
เชิงเขา
- ๒) ปริมาณฝนสะสมปี พ.ศ. ๒๕๖๑ และ ๒๕๖๒ เทียบค่าเฉลี่ย ๓๐ ปี
- ๓) สถานการณ์น้ำในอ่างเก็บน้ำขนาดใหญ่ และขนาดกลาง
- ๔) รายงานสถานการณ์น้ำรายลุ่มน้ำ



รายงานสถานการณ์พื้นที่
เสี่ยงอุทกภัยน้ำหลากในเขต
พื้นที่ลาดเชิงเขา

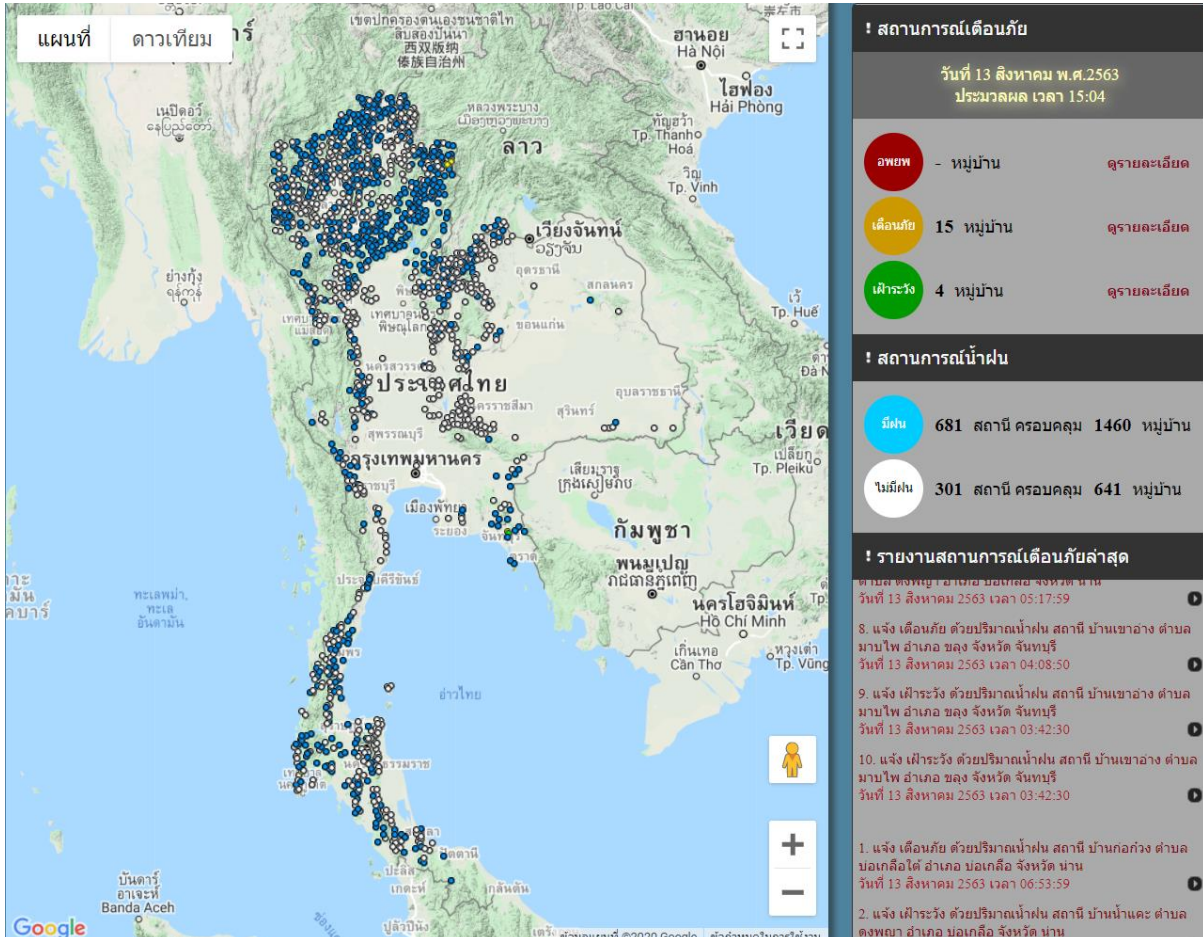


รายงานสถานการณ์พื้นที่เสี่ยงอุทกภัยน้ำหลากในเขตพื้นที่ลัดเชิงเขา

วันที่ 13 สิงหาคม 2563 เวลา 15:00 น.

1) Early Warning System (13 ส.ค. 2563 เวลา 15.00 น)

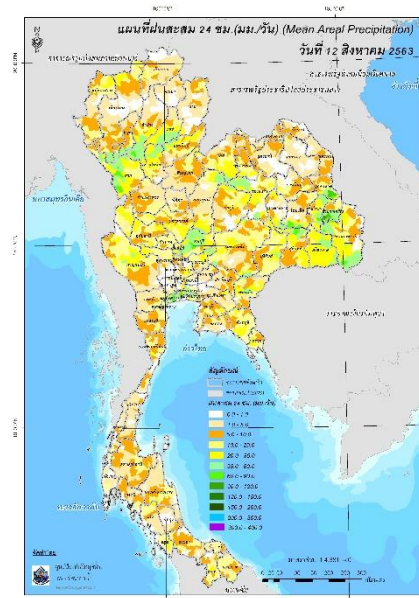
สถานี Early Warning System ที่มีฝนตกทั้งหมด 681 สถานี ครอบคลุม 1,460 หมู่บ้าน มีการแจ้งเตือนเือนภัย 15 หมู่บ้าน และเฝ้าระวัง 4 หมู่บ้าน



ที่มา : สำนักวิจัย พัฒนาและอุทกวิทยา

2) ปริมาณฝน

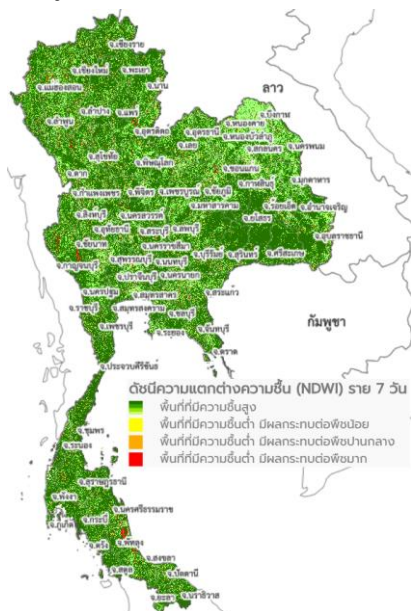
ผลการเปรียบเทียบปริมาณฝนสะสม 24 ชั่วโมง ของวันที่ 12 - 13 สิงหาคม (เวลา 15:00 น.) จาก ระบบของ Mekong River Commission Flash Flood Guidance System (MRCFFGS) แสดงให้เห็นว่ามีปริมาณฝนตกบริเวณภาคเหนือ ภาคตะวันออกเฉียงเหนือ ภาคกลาง ภาคตะวันออก และภาคใต้ มีปริมาณฝนสะสมประมาณ 20 - 35 มม./วัน ส่วนบริเวณจังหวัดเชียงใหม่ ลำพูน แพร่ อุตรดิตถ์ สุโขทัย เพชรบูรณ์ ขอนแก่น ชัยภูมิ มหาสารคาม ศรีสะเกษ บุรีรัมย์ นครราชสีมา สระบุรี สระแก้ว และกาญจนบุรี มีปริมาณฝนสะสมประมาณ 35 - 60 มม./วัน และบริเวณจังหวัดลำปาง ตาก ร้อยเอ็ด ยโสธร มุกดาหาร อำนาจเจริญ อุบลราชธานี ลพบุรี กรุงเทพมหานคร และสมุทรสาคร มีปริมาณฝนสะสมประมาณ 60 - 90 มม./วัน



ปริมาณฝนสะสม 24 ชั่วโมง (MRCFFGS)

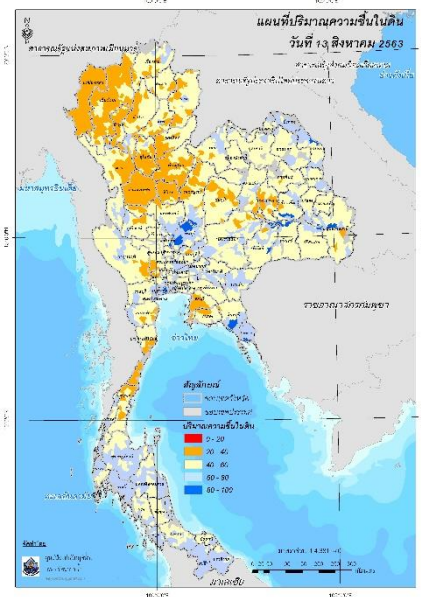
3) ปริมาณความชื้นในดิน

ปริมาณความชื้นในดินจากแผนที่ดาวเทียมของ Gistda (ดัชนีความแตกต่าง (NDWI) ราย 7 วัน) และ ค่าความชื้นในดินที่ได้จากระบบ MRCFFGS พบว่าพื้นที่บริเวณจังหวัดนครพนม ร้อยเอ็ด ศรีสะเกษ อุบลราชธานี บุรีรัมย์ ลพบุรี สิงห์บุรี สมุทรสาคร จันทบุรี ตราด และยะลา มีค่าความชื้นอยู่ในเกณฑ์ประมาณร้อยละ 80 - 100 สภาวะดังกล่าวหมายถึงดินในพื้นที่บริเวณดังกล่าว ยังสามารถรองรับปริมาณน้ำฝนได้อีกประมาณ 20% ก่อนที่จะเข้าสู่สภาพอิ่มตัว



แผนที่ดาวเทียมของ Gistda

(7 - 13 ส.ค. 63)



ปริมาณความชื้นในดิน (MRCFFG)

4) ศักยภาพในการรองรับน้ำฝน FFG (Flash Flood Guidance)



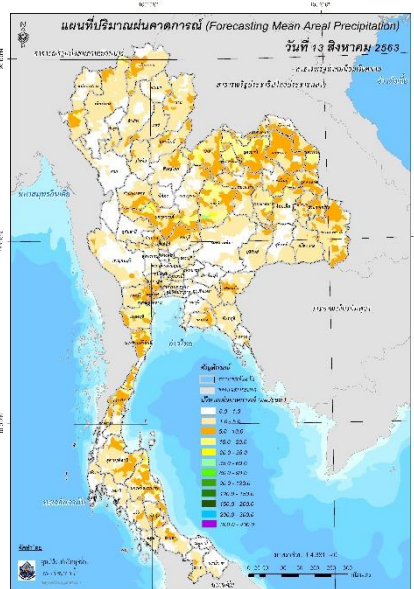
โดยศักยภาพในการรองรับน้ำฝนของพื้นที่จังหวัดมุกดาหาร บุรีรัมย์ เพชรบูรณ์ และลพบุรี สามารถรองรับปริมาณฝนได้น้อยกว่า 100 มม./6ชม

FFG หมายถึง ค่าความสามารถในการรองรับปริมาณฝนของพื้นที่นั้นๆ ก่อนที่จะเกิดสภาวะน้ำล้นตลิ่งที่จุดออกของปลายพื้นที่ โดยค่า FFG 06-hr หมายถึง ปริมาณฝนที่จะส่งผลให้เกิดสภาวะน้ำล้นตลิ่งที่ปลายลุ่มน้ำในอีก 6 ชั่วโมงข้างหน้า (มม./6ชม.)

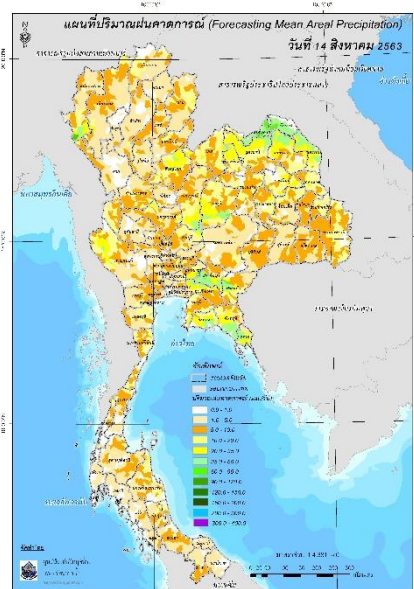
5) ปริมาณฝนคาดการณ์ล่วงหน้า

ปริมาณฝนคาดการณ์ในวันที่ 13 สิงหาคม 2563 เวลา 21.00 น. บริเวณภาคเหนือ ภาคตะวันออกเฉียงเหนือ ภาคกลาง ภาคตะวันออก และภาคใต้ จะมีปริมาณฝนสะสม 6 ชั่วโมงข้างหน้า 5 – 10 มม. ส่วนบริเวณจังหวัดนครสวรรค์ ชัยภูมิ และเพชรบุรี จะมีปริมาณฝนสะสม 6 ชั่วโมงข้างหน้า 35 – 60 มม.

ปริมาณฝนคาดการณ์ในวันที่ 14 สิงหาคม 2563 เวลา 15.00 น. ทั่วทั้งประเทศไทยมีปริมาณฝนตกเพิ่มขึ้น บริเวณภาคเหนือ ภาคตะวันออกเฉียงเหนือ ภาคกลาง ภาคตะวันออก และภาคใต้ จะมีปริมาณฝนสะสม 24 ชั่วโมงข้างหน้า 20 – 35 มม. ส่วนบริเวณจังหวัดพิษณุโลก เลย อุตรธานี สกลนคร นครพนม ชัยภูมิ เพชรบูรณ์ ลพบุรี ปราจีนบุรี ฉะเชิงเทรา ระยอง จันทบุรี และตราด จะมีปริมาณฝนสะสม 24 ชั่วโมงข้างหน้า 35 – 60 มม. และบริเวณจังหวัดแม่ฮ่องสอน หนองคาย บึงกาฬ นครนายก และสระแก้ว จะมีปริมาณฝนสะสม 24 ชั่วโมงข้างหน้า 60 – 90 มม.



ปริมาณฝนคาดการณ์ในวันที่ 13 สิงหาคม 2563



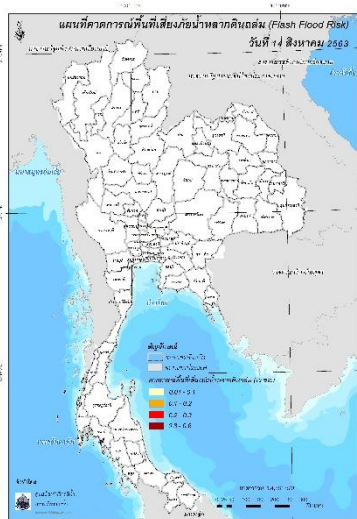
ปริมาณฝนคาดการณ์ในวันที่ 14 สิงหาคม 2563

6) ความเสี่ยงจากน้ำท่วม

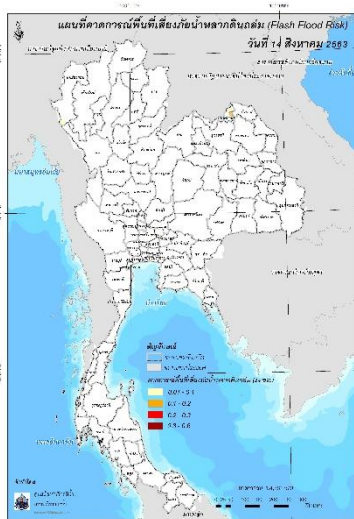
- การคาดการณ์พื้นที่เสี่ยงภัยน้ำหลากดินถล่มจากข้อมูล MRCFFGS วันที่ 13 สิงหาคม 2563 ในอีก 12 ชม.

24 ชม. และ 36 ชม. ไม่พบพื้นที่เสี่ยง

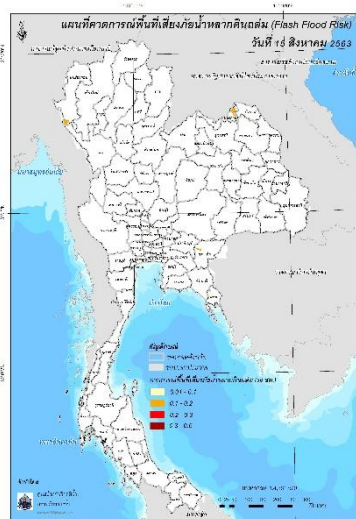
แผนที่แสดงการคาดการณ์พื้นที่เสี่ยงภัยน้ำหลากดินถล่ม วันที่ 13 สิงหาคม 2563



วันที่ 14 ส.ค. 2563 (03:00 น.)



วันที่ 14 ส.ค. 2563 (15:00 น.)



วันที่ 15 ส.ค. 2563 (03:00 น.)

คำแนะนำ: ข้อมูลดังกล่าวเป็นการคาดการณ์พื้นที่เสี่ยงภัยน้ำหลาก โดยอาศัยข้อมูลปริมาณฝนจากดาวเทียม ดังนั้นรายงานฉบับนี้ควรใช้งานควบคู่ไปกับการตรวจวัดปริมาณฝนจริงภาคสนาม และข้อมูลจากเรดาร์ เพื่อประกอบการตัดสินใจ

ปริมาณฝนสะสมปี

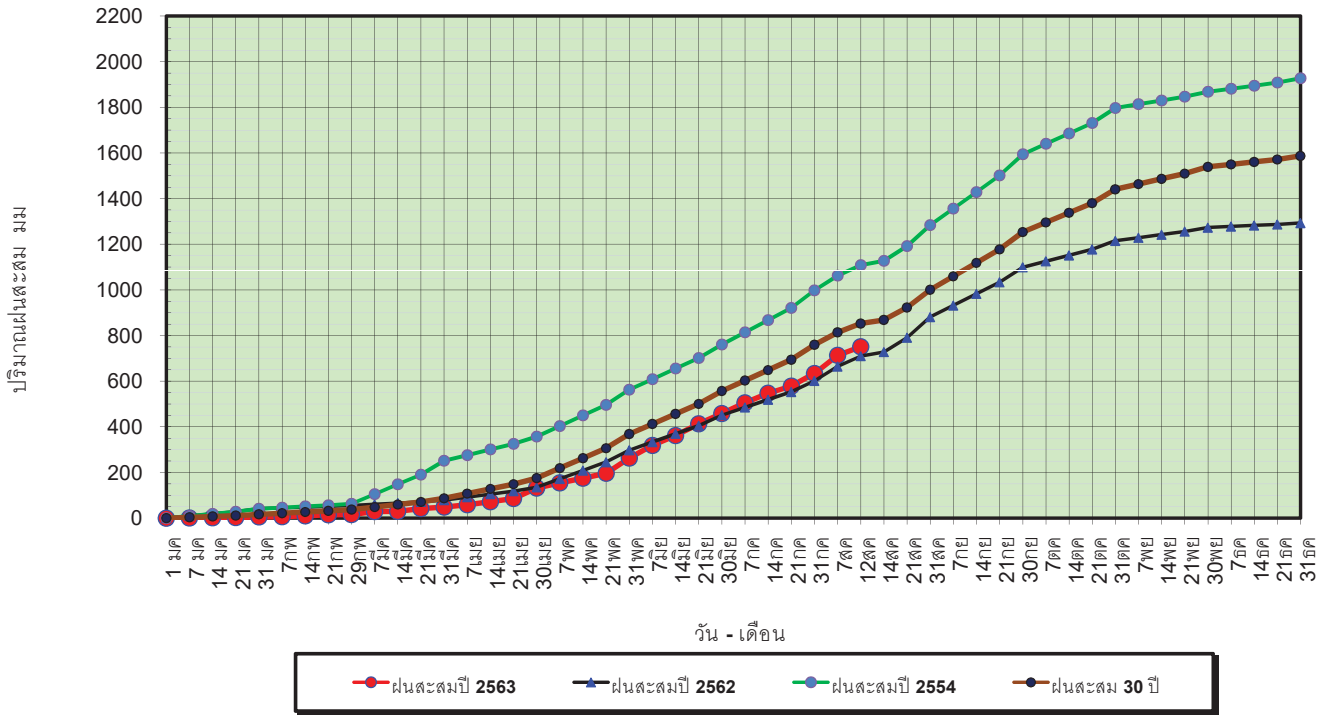
พ.ศ. ๒๕๖๑ และ ๒๕๖๒

เทียบค่าเฉลี่ย ๓๐ ปี



วันที่ 12 สิงหาคม 2563
 ฝน30ปี = 853.15 มม. (สะสมทั้งปี = 1,587.70 มม.)
 ปี62 = 709.71 มม. (สะสมทั้งปี = 1,292.63 มม.)
 ปี63 = 750.94 มม.
 เปรียบเทียบกับ ปี 62 **มีค่ามากกว่า** 41.23 มม.
 เปรียบเทียบกับฝนเฉลี่ย 30 ปี **มีค่าน้อยกว่า** -102.21 มม.

ปริมาณฝนสะสมปี 2554-2562-2563 เทียบกับค่าเฉลี่ย 30 ปี



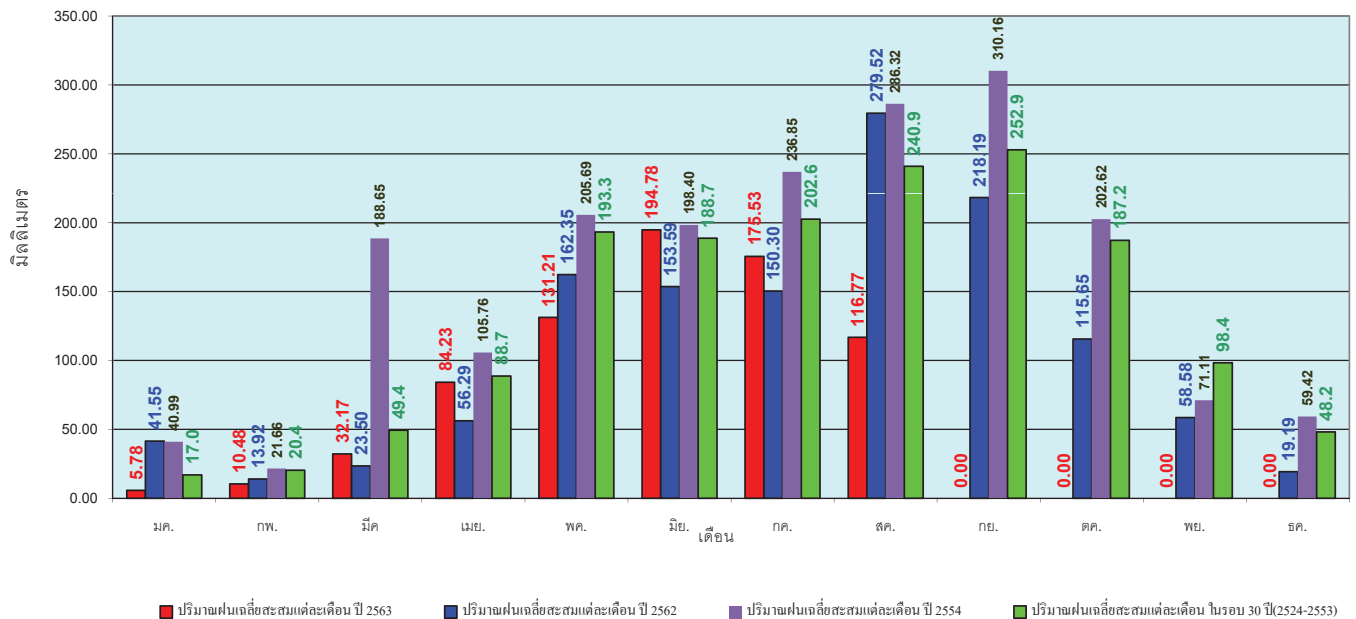
ข้อมูลจากกรมอุตุนิยมวิทยาจำนวน 127 สถานีข้อมูลปริมาณฝนสะสมถึง วันที่ 12 สิงหาคม 2563



ศูนย์เมขลา ศูนย์ป้องกันวิกฤตน้ำ กรมทรัพยากรน้ำ

วันที่ 12 สิงหาคม 2563
 ฝน30ปี = 853.15 มม. (สะสมทั้งปี = 1,587.50 มม.)
 ปี62 = 709.71 มม. (สะสมทั้งปี = 1,292.63 มม.)
 ปี63 = 750.94 มม.
 เปรียบเทียบกับ ปี 62 **มีค่ามากกว่า** 41.23 มม.
 เปรียบเทียบกับฝนเฉลี่ย 30 ปี **มีค่าน้อยกว่า** -102.21 มม.

ปริมาณฝนเฉลี่ยรายเดือนของประเทศ



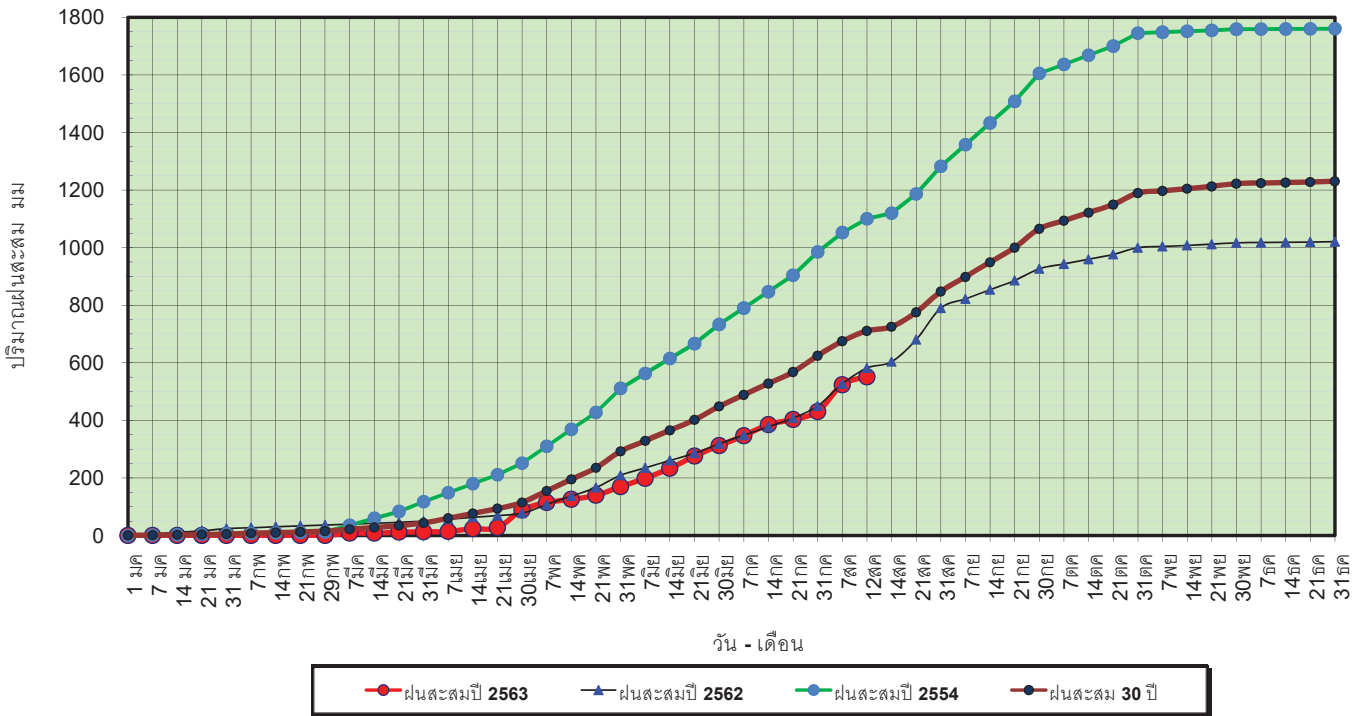
ข้อมูลจากกรมอุตุนิยมวิทยาจำนวน 128 สถานีข้อมูลปริมาณฝนสะสมถึง วันที่ 12 สิงหาคม 2563



ศูนย์เมขลา ศูนย์ป้องกันวิกฤตน้ำ กรมทรัพยากรน้ำ

วันที่ 12 สิงหาคม 2563
 ฝน30ปี = 710.72 มม. (สะสมทั้งปี = 1,230.90 มม.)
 ปี62 = 581.82 มม. (สะสมทั้งปี = 1,021.00 มม.)
 ปี63 = 551.00 มม.
 เปรียบเทียบกับ ปี 62 **มีค่าน้อยกว่า** -30.82 มม.
 เปรียบเทียบกับฝนเฉลี่ย 30 ปี **มีค่าน้อยกว่า** -159.72 มม.

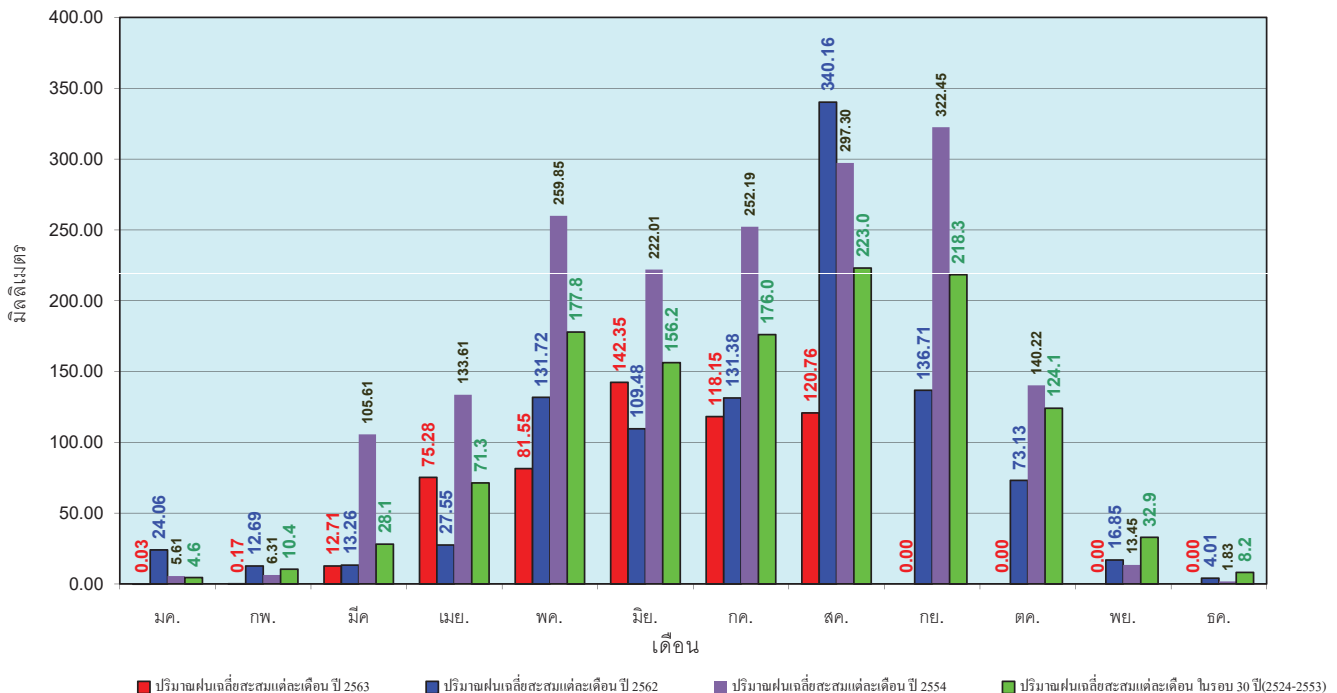
ปริมาณฝนสะสมภาคเหนือ



ข้อมูลจากกรมอุตุนิยมวิทยาจำนวน 33 สถานีข้อมูลปริมาณฝนสะสมถึง วันที่ 12 สิงหาคม 2563

วันที่ 12 สิงหาคม 2563
 ฝน30ปี = 710.72 มม. (สะสมทั้งปี = 1,230.90 มม.)
 ปี62 = 581.82 มม. (สะสมทั้งปี = 1,021.00 มม.)
 ปี63 = 551.00 มม.
 เปรียบเทียบกับ ปี 62 **มีค่าน้อยกว่า** -30.82 มม.
 เปรียบเทียบกับฝนเฉลี่ย 30 ปี **มีค่าน้อยกว่า** -159.72 มม.

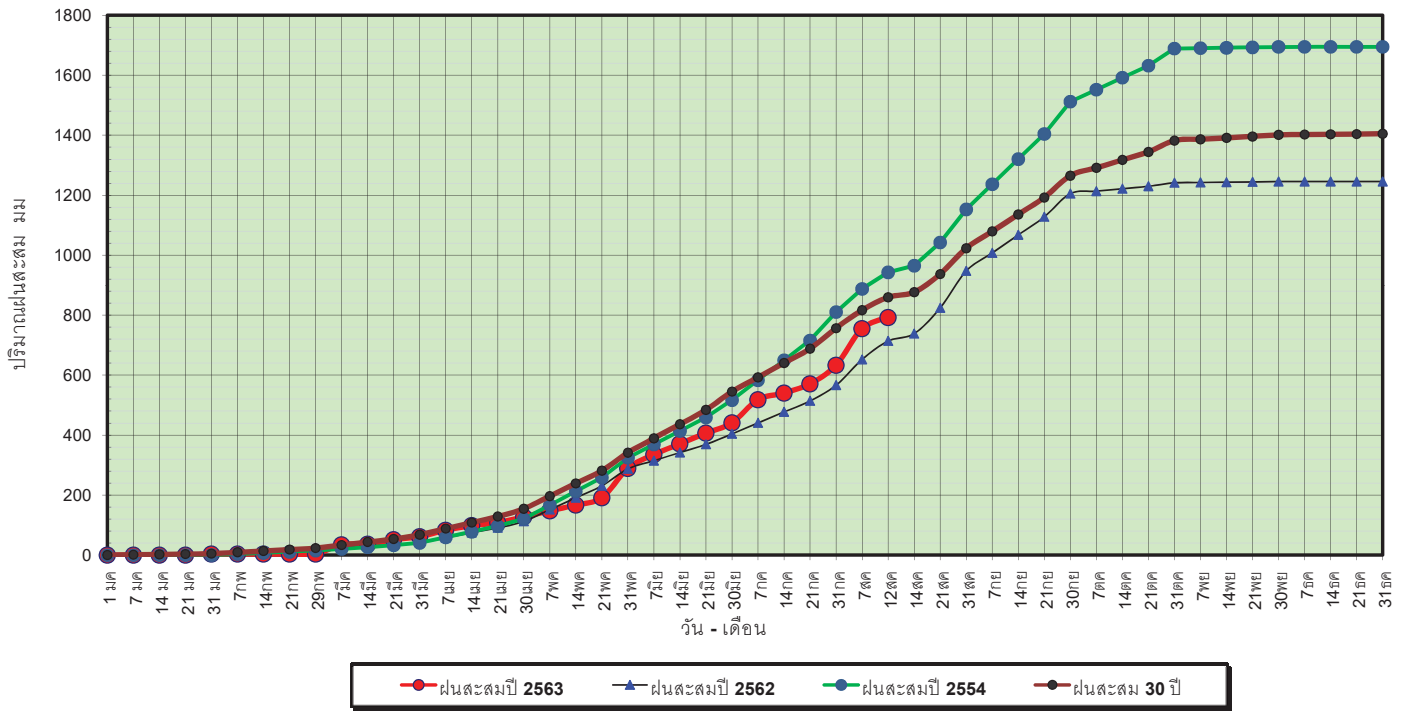
ปริมาณฝนเฉลี่ยสะสมรายเดือน ภาคเหนือ



ข้อมูลจากกรมอุตุนิยมวิทยาจำนวน 33 สถานีข้อมูลปริมาณฝนสะสมถึง วันที่ 12 สิงหาคม 2563

วันที่ 12 สิงหาคม 2563
 ฝน30ปี = 859.25 มม. (สะสมทั้งปี = 1,404.50 มม.)
 ปี62 = 713.74 มม. (สะสมทั้งปี = 1,245.09 มม.)
 ปี63 = 792.05 มม.
 เปรียบเทียบกับ ปี 62 **มีค่ามากกว่า** 78.31 มม.
 เปรียบเทียบกับฝนเฉลี่ย 30 ปี **มีค่าน้อยกว่า** -67.19 มม.

ปริมาณฝนสะสมภาคตะวันออกเฉียงเหนือ

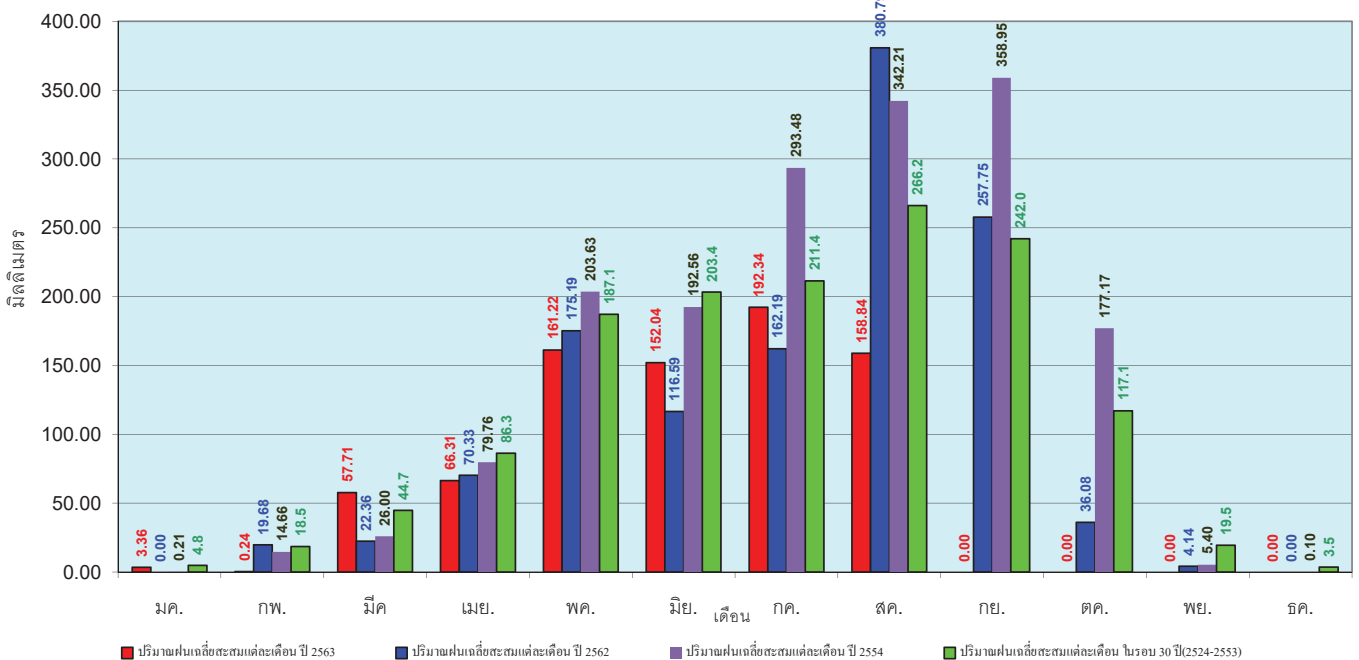


ข้อมูลจากกรมอุตุนิยมวิทยาจำนวน 30
 สถานีข้อมูลปริมาณฝนสะสมถึง วันที่
 12 สิงหาคม 2563



วันที่ 12 สิงหาคม 2563
 ฝน30ปี = 859.25 มม. (สะสมทั้งปี = 1,404.50 มม.)
 ปี62 = 713.74 มม. (สะสมทั้งปี = 1,245.09 มม.)
 ปี63 = 792.05 มม.
 เปรียบเทียบกับ ปี 62 **มีค่ามากกว่า** 78.31 มม.
 เปรียบเทียบกับฝนเฉลี่ย 30 ปี **มีค่าน้อยกว่า** -67.19 มม.

ปริมาณฝนเฉลี่ยสะสมรายเดือน ภาคตะวันออกเฉียงเหนือ

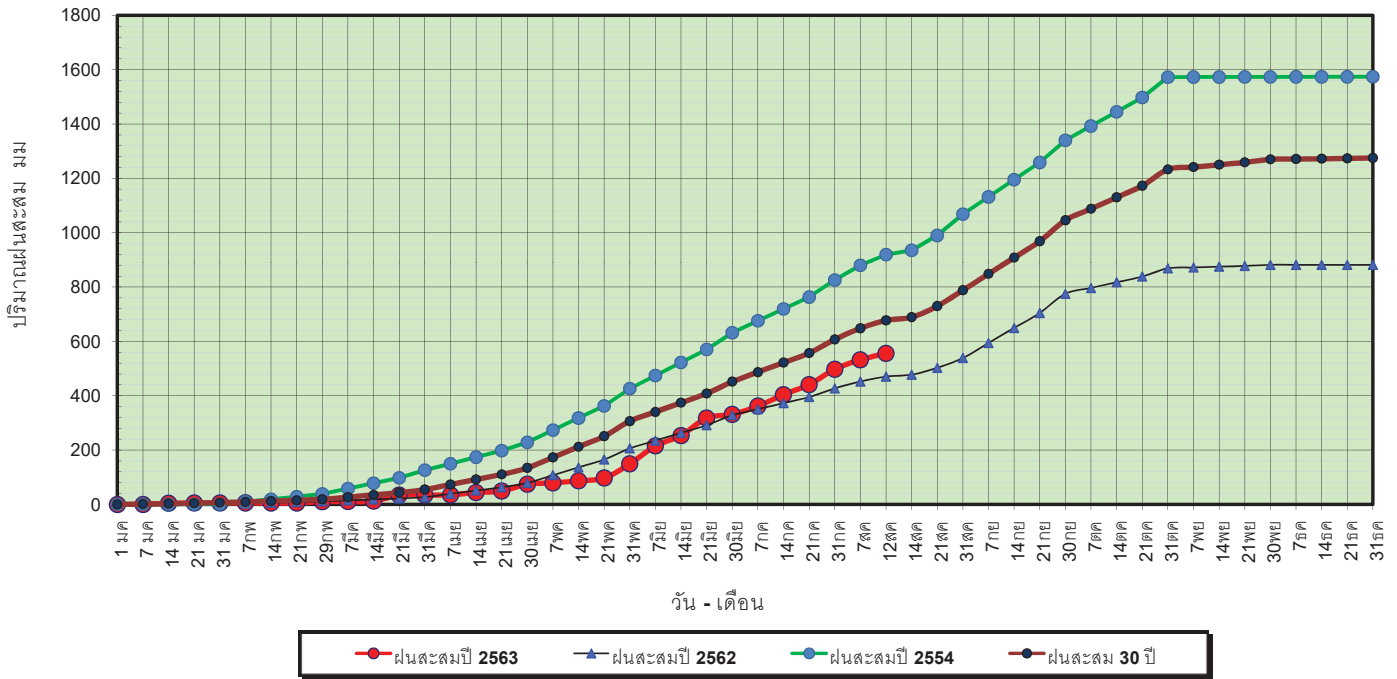


ข้อมูลจากกรมอุตุนิยมวิทยาจำนวน 31
 สถานีข้อมูลปริมาณฝนสะสมถึง วันที่
 12 สิงหาคม 2563



วันที่ 12 สิงหาคม 2563
 ฝน30ปี = 677.50 มม. (สะสมทั้งปี = 1,275.20 มม.)
 ปี62 = 470.25 มม. (สะสมทั้งปี = 881.56 มม.)
 ปี63 = 556.01 มม.
 เปรียบเทียบกับ ปี 62 **มีค่ามากกว่า** 85.76 มม.
 เปรียบเทียบกับฝนเฉลี่ย 30 ปี **มีค่าน้อยกว่า** -121.49 มม.

ปริมาณฝนสะสมภาคกลาง



ข้อมูลจากกรมอุตุนิยมวิทยาจำนวน 14
 สถานีข้อมูลปริมาณฝนสะสมถึง วันที่
 12 สิงหาคม 2563



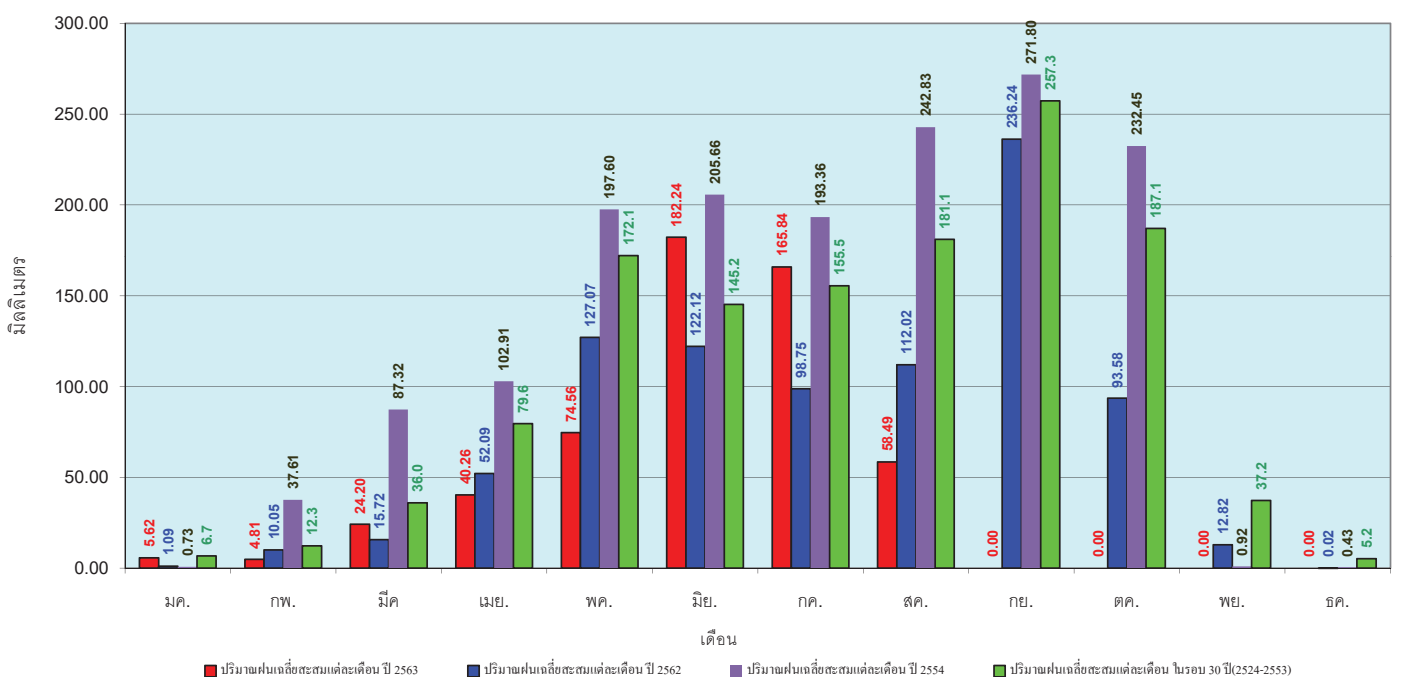
ศูนย์เมฆขลา



ศูนย์ป้องกันโรคติดต่อ กรมทรัพยากรน้ำ

วันที่ 12 สิงหาคม 2563
 ฝน30ปี = 677.50 มม. (สะสมทั้งปี = 1,275.20 มม.)
 ปี62 = 470.25 มม. (สะสมทั้งปี = 881.56 มม.)
 ปี63 = 556.01 มม.
 เปรียบเทียบกับ ปี 62 **มีค่ามากกว่า** 85.76 มม.
 เปรียบเทียบกับฝนเฉลี่ย 30 ปี **มีค่าน้อยกว่า** -121.49 มม.

ปริมาณฝนเฉลี่ยสะสมรายเดือน ภาคกลาง



ข้อมูลจากกรมอุตุนิยมวิทยาจำนวน 14
 สถานีข้อมูลปริมาณฝนสะสมถึง วันที่
 12 สิงหาคม 2563



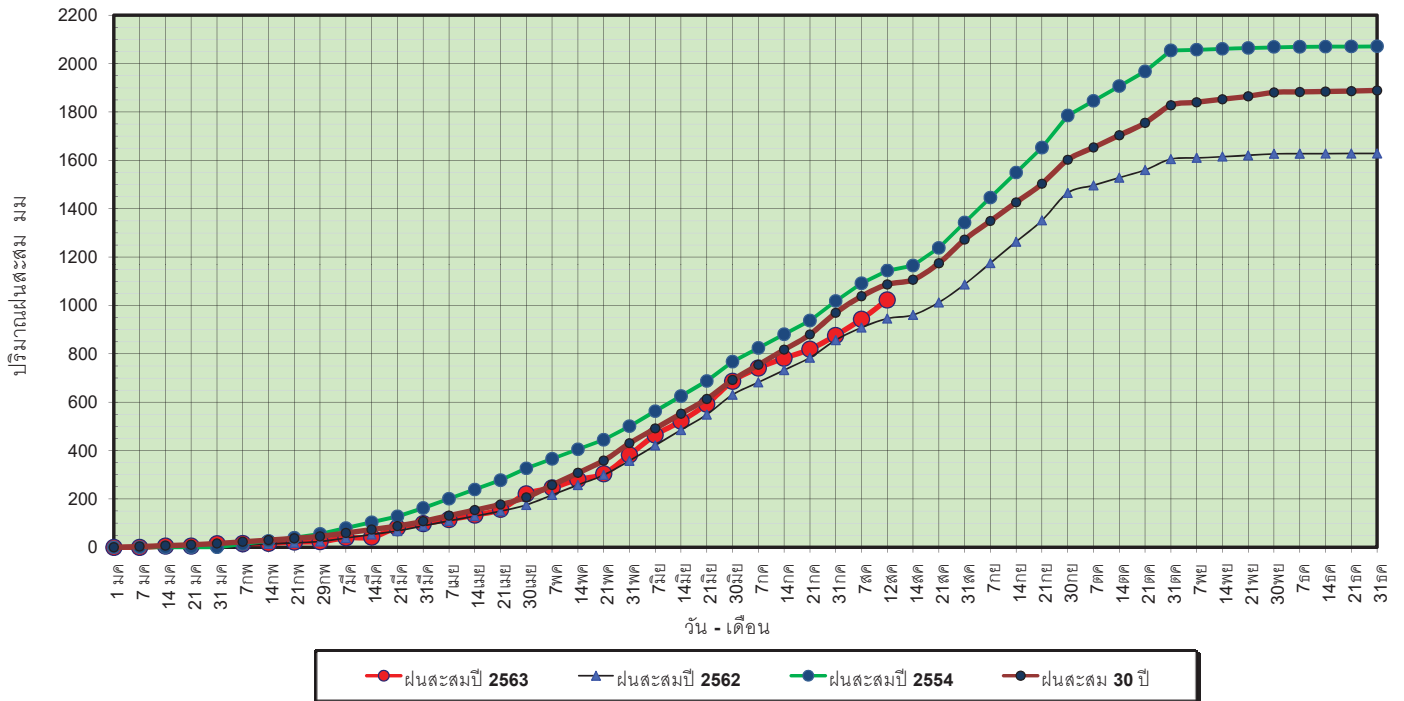
ศูนย์เมฆขลา



ศูนย์ป้องกันโรคติดต่อ กรมทรัพยากรน้ำ

วันที่ 12 สิงหาคม 2563
 ฝน30ปี = 1,086.80 มม. (สะสมทั้งปี = 1,888.80 มม.)
 ปี62 = 945.89 มม. (สะสมทั้งปี = 1,628.72 มม.)
 ปี63 = 1,022.83 มม.
 เปรียบเทียบกับ ปี 62 **มีค่ามากกว่า** 76.94 มม.
 เปรียบเทียบกับฝนเฉลี่ย 30 ปี **มีค่าน้อยกว่า** -63.97 มม.

ปริมาณฝนสะสมภาคตะวันออกเฉียงเหนือ



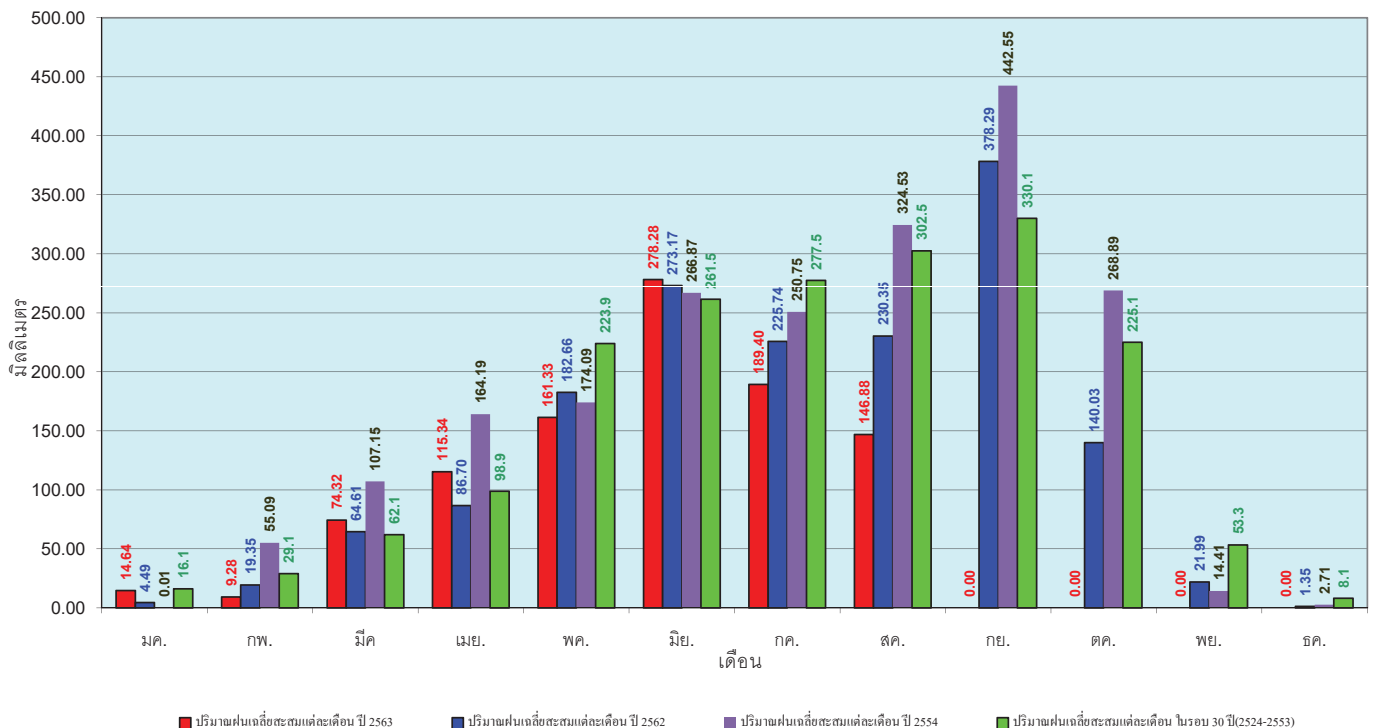
ข้อมูลจากกรมอุตุนิยมวิทยาจำนวน 16 สถานีข้อมูลปริมาณฝนสะสมถึง วันที่ 12 สิงหาคม 2563



ศูนย์ป้องกันวิกฤติน้ำ กรมทรัพยากรน้ำ

วันที่ 12 สิงหาคม 2563
 ฝน30ปี = 1,086.80 มม. (สะสมทั้งปี = 1,888.80 มม.)
 ปี62 = 945.89 มม. (สะสมทั้งปี = 1,628.72 มม.)
 ปี63 = 1,022.83 มม.
 เปรียบเทียบกับ ปี 62 **มีค่ามากกว่า** 76.94 มม.
 เปรียบเทียบกับฝนเฉลี่ย 30 ปี **มีค่าน้อยกว่า** -63.97 มม.

ปริมาณฝนเฉลี่ยสะสมรายเดือน ภาคตะวันออกเฉียงเหนือ



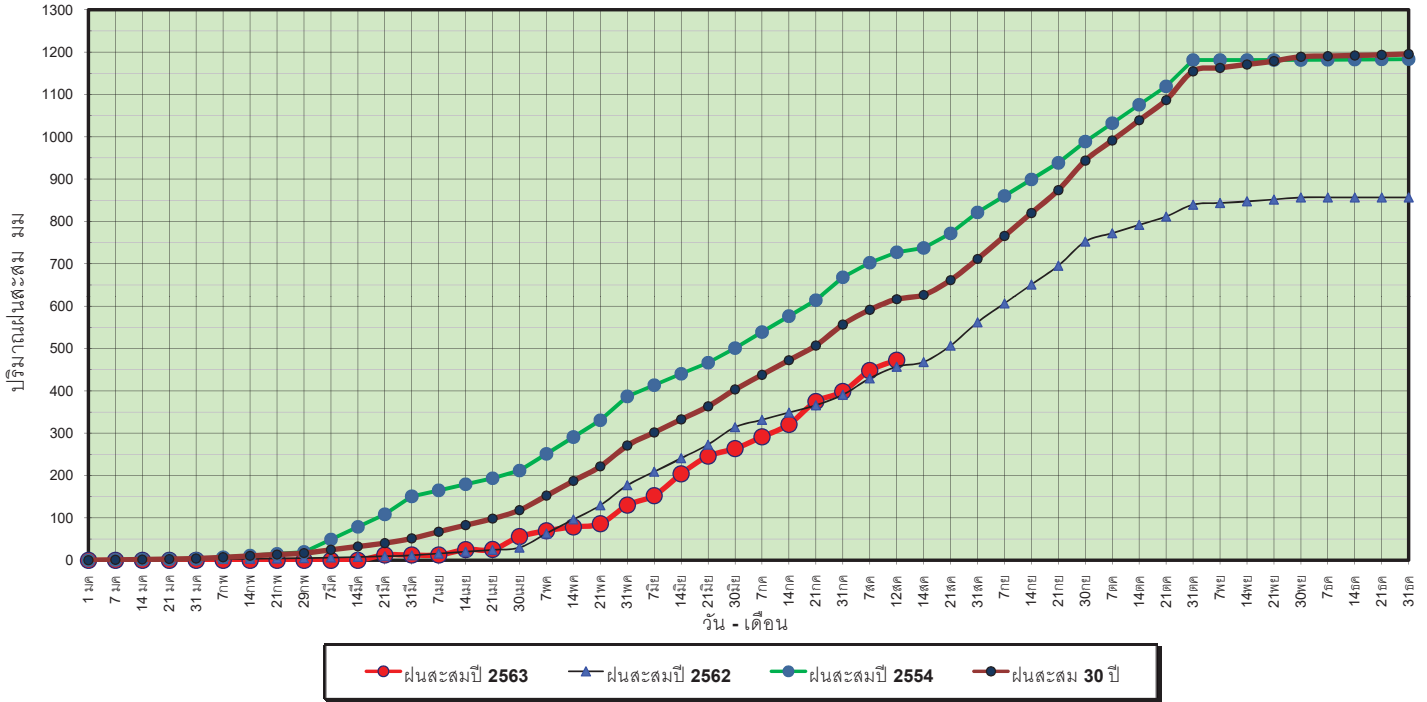
ข้อมูลจากกรมอุตุนิยมวิทยาจำนวน 16 สถานีข้อมูลปริมาณฝนสะสมถึง วันที่ 12 สิงหาคม 2563



ศูนย์ป้องกันวิกฤติน้ำ กรมทรัพยากรน้ำ

วันที่ 12 สิงหาคม 2563
 ฝน30ปี = 616.61 มม. (สะสมทั้งปี = 1,195.72 มม.)
 ปี62 = 457.16 มม. (สะสมทั้งปี = 857.04 มม.)
 ปี63 = 472.48 มม.
 เปรียบเทียบกับ ปี 62 **มีค่ามากกว่า** 15.32 มม.
 เปรียบเทียบกับฝนเฉลี่ย 30 ปี **มีค่าน้อยกว่า** -144.13 มม.

ปริมาณฝนสะสมภาคตะวันตก



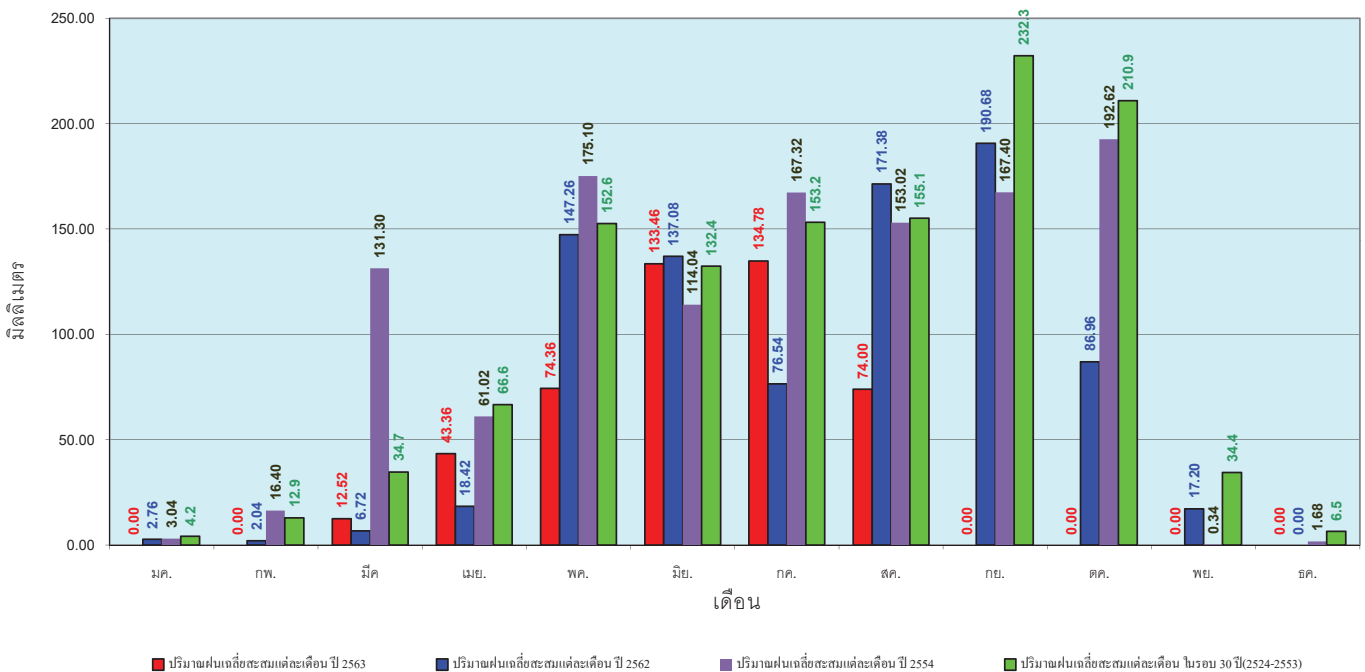
ข้อมูลจากกรมอุตุนิยมวิทยาจำนวน 5
 สถานีข้อมูลปริมาณฝนสะสมถึง วันที่
 12 สิงหาคม 2563



ศูนย์เมฆขลา ศูนย์ป้องกันวิกฤตน้ำ กรมทรัพยากรน้ำ

วันที่ 12 สิงหาคม 2563
 ฝน30ปี = 616.61 มม. (สะสมทั้งปี = 1,195.72 มม.)
 ปี62 = 457.16 มม. (สะสมทั้งปี = 857.04 มม.)
 ปี63 = 472.48 มม.
 เปรียบเทียบกับ ปี 62 **มีค่ามากกว่า** 15.32 มม.
 เปรียบเทียบกับฝนเฉลี่ย 30 ปี **มีค่าน้อยกว่า** -144.13 มม.

ปริมาณฝนเฉลี่ยสะสมรายเดือน ภาคตะวันตก



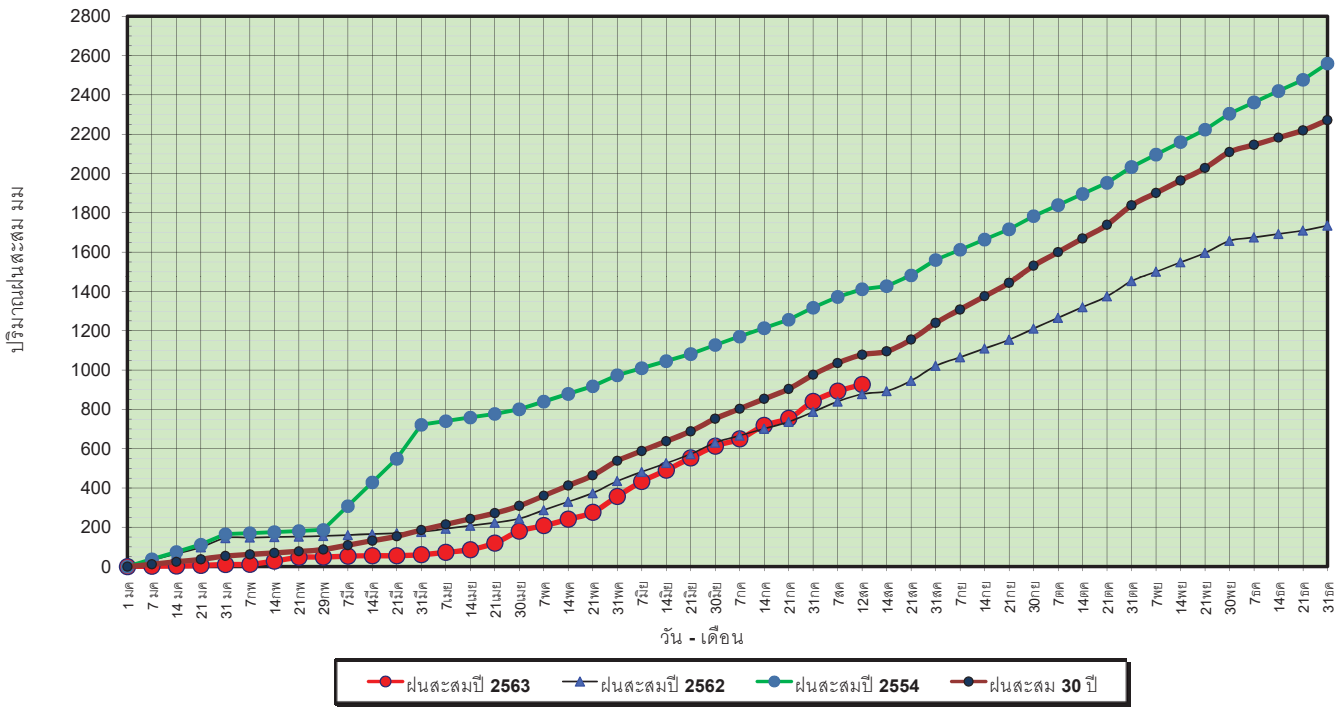
ข้อมูลจากกรมอุตุนิยมวิทยาจำนวน 5
 สถานีข้อมูลปริมาณฝนสะสมถึง วันที่
 12 สิงหาคม 2563



ศูนย์เมฆขลา ศูนย์ป้องกันวิกฤตน้ำ กรมทรัพยากรน้ำ

วันที่ 12 สิงหาคม 2563
 ฝน30ปี = 1,078.39 มม. (สะสมทั้งปี = 2,271.55 มม.)
 ปี62 = 877.65 มม. (สะสมทั้งปี = 1,733.06 มม.)
 ปี63 = 926.60 มม.
 เปรียบเทียบกับ ปี 62 **มีค่ามากกว่า** 48.95 มม.
 เปรียบเทียบกับฝนเฉลี่ย 30 ปี **มีค่าน้อยกว่า** -151.79 มม.

ปริมาณฝนสะสมภาคใต้

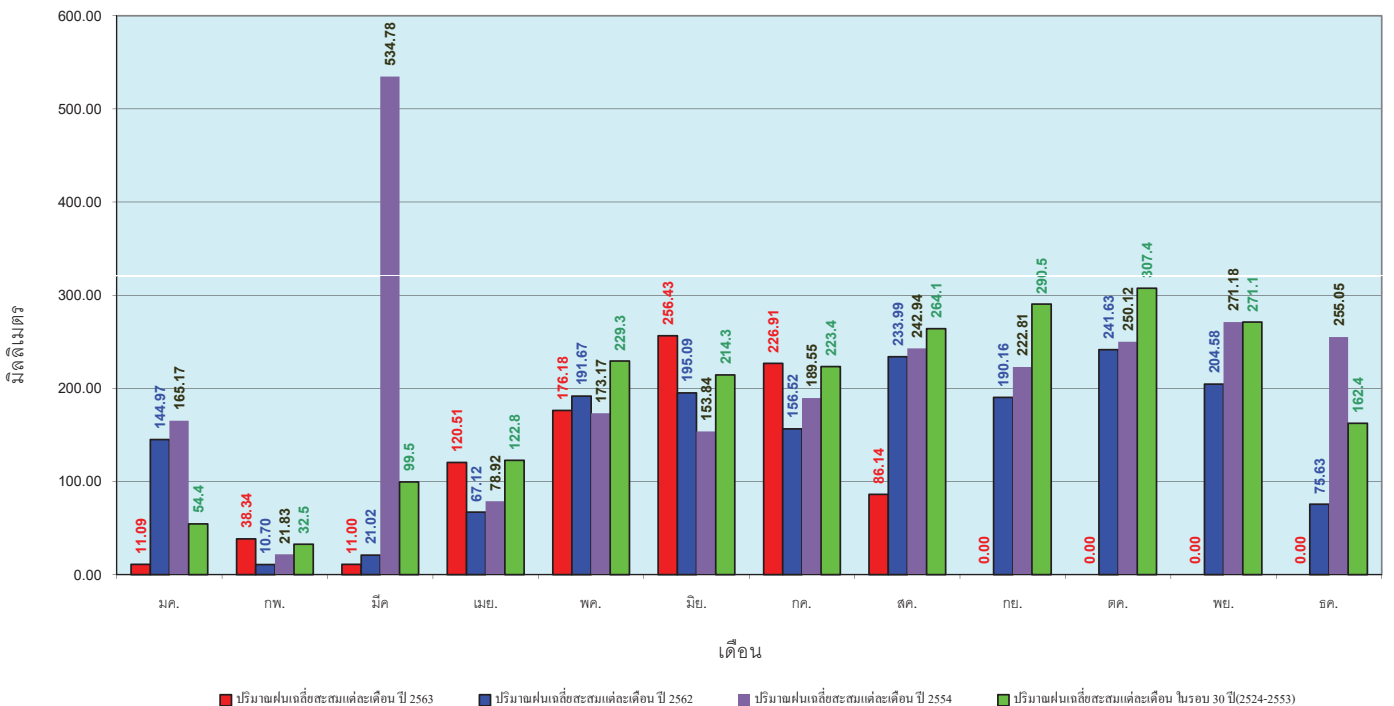


ข้อมูลจากกรมอุตุนิยมวิทยาจำนวน 29
 สถานีข้อมูลปริมาณฝนสะสมถึง วันที่
 12 สิงหาคม 2563



วันที่ 12 สิงหาคม 2563
 ฝน30ปี = 1,078.39 มม. (สะสมทั้งปี = 2,271.55 มม.)
 ปี62 = 877.65 มม. (สะสมทั้งปี = 1,733.06 มม.)
 ปี63 = 926.60 มม.
 เปรียบเทียบกับ ปี 62 **มีค่ามากกว่า** 48.95 มม.
 เปรียบเทียบกับฝนเฉลี่ย 30 ปี **มีค่าน้อยกว่า** -151.79 มม.

ปริมาณฝนเฉลี่ยสะสมรายเดือน ภาคใต้

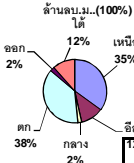


ข้อมูลจากกรมอุตุนิยมวิทยาจำนวน 29
 สถานีข้อมูลปริมาณฝนสะสมถึง วันที่
 12 สิงหาคม 2563



สถานการณ์น้ำในอ่างเก็บน้ำ
ขนาดใหญ่ และขนาดกลาง



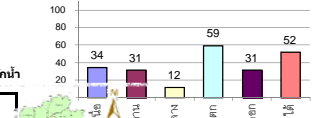


1400

รายงานสรุปสภาพน้ำในอ่างเก็บน้ำขนาดใหญ่และขนาดกลาง

รายงานสถานการณ์ ณ วันที่ 13 สิงหาคม 2563

% ปริมาณน้ำรวมแต่ละภาคปัจจุบัน



ปริมาณน้ำในอ่างที่ใช้การได้ในสัปดาห์นี้ + มากกว่า / - น้อยกว่า สัปดาห์ก่อน 569.52 ล้าน ลบ.ม.

สรุปสถานการณ์ปริมาณน้ำในอ่างเก็บน้ำที่ใช้ในทุกกิจกรรมทั่วประเทศ น้อยกว่าปริมาณน้ำที่ไหลเข้าอ่าง เมื่อเทียบกับสัปดาห์ที่ผ่านมา สถานการณ์อยู่ระหว่างเก็บกักน้ำ

เปรียบเทียบปริมาณน้ำรวม
ประเทศไทยปัจจุบัน
กับปี 62 และ ปี 63

วันที่ 13 สิงหาคม 2563 เก็บกัก

31,710 ล้าน ลบ.ม. หรือ เท่ากับ

45%

วันที่ 13 สิงหาคม 2562 เก็บกัก

36,227 ล้าน ลบ.ม. หรือ เท่ากับ

51%

ภาค	สถานการณ์ปริมาณน้ำในอ่าง				ปริมาณน้ำเปลี่ยนแปลง (ล้าน ม.³)	สถานะ
	ลดลง (แห่ง)	คงที่ (แห่ง)	เพิ่มขึ้น (แห่ง)	รวม (แห่ง)		
ภาคเหนือ	1	-	6	7	371.00	ปริมาณน้ำในอ่างเก็บน้ำเพิ่มขึ้น
ภาคตะวันออกเฉียงเหนือ	2	-	9	12	53.00	ปริมาณน้ำในอ่างเก็บน้ำเพิ่มขึ้น
ภาคกลาง	1	2	-	3	33.00	ปริมาณน้ำในอ่างเก็บน้ำเพิ่มขึ้น
ภาคตะวันตก	-	-	2	2	37.00	ปริมาณน้ำในอ่างเก็บน้ำเพิ่มขึ้น
ภาคตะวันออก	3	-	7	10	49.52	ปริมาณน้ำในอ่างเก็บน้ำเพิ่มขึ้น
ภาคใต้	1	-	3	4	26.00	ปริมาณน้ำในอ่างเก็บน้ำเพิ่มขึ้น
รวมทั้งประเทศ	8	3	27	38	569.52	ปริมาณน้ำในอ่างเก็บน้ำเพิ่มขึ้น



สรุปสถานการณ์ปริมาณน้ำในอ่าง

คงที่	3	อ่าง
ลดลง	8	อ่าง
เพิ่มขึ้น	27	อ่าง

ภาค	อ่างเก็บน้ำ	ความจุ (ล้าน ม.³)	ปริมาณน้ำที่ใช้งานได้ (ล้าน ม.³)	ใช้การได้จริง (ล้าน ม.³)	ปริมาณน้ำรวม วันที่ 13 สิงหาคม 2562 (%)	ปัจจุบัน วันที่ 13 สิงหาคม 2563				สัปดาห์ก่อน วันที่ 7 สิงหาคม 2563				ปริมาณน้ำ + เพิ่มขึ้น (ล้าน ม.³)	สถานการณ์ในอ่าง		
						ปริมาณน้ำรวม (%)	ปริมาณน้ำรวม	ปริมาณน้ำใช้การได้จริง (%)	ปริมาณน้ำใช้การได้จริง	ปริมาณน้ำรวม (%)	ปริมาณน้ำรวม	ปริมาณน้ำใช้การได้จริง (%)	ปริมาณน้ำใช้การได้จริง				
																ปริมาณน้ำรวม	ปริมาณน้ำใช้การได้จริง
ภาคเหนือ (7)																	
1	ภูมิพล (2)	ดาก	13,462	3,800	9,662	4,441	33%	4,161	31%	361	4%	4,025	30%	225	12%	136.00	เพิ่มขึ้น
2	สิริกิติ์ (2)	อุดรดิตถ์	9,510	2,850	6,660	3,565	37%	3,809	40%	959	14%	3,632	38%	782	22%	177.00	เพิ่มขึ้น
3	แม่งัด	เชียงใหม่	265	12	253	90	34%	97	37%	85	34%	85	32%	73	29%	12.00	เพิ่มขึ้น
4	แม่งาว	เชียงใหม่	263	14	249	53	20%	95	36%	81	33%	93	35%	79	32%	2.00	เพิ่มขึ้น
5	กัวลม	ลำปาง	106	3	103	55	52%	42	40%	39	38%	45	42%	42	41%	-3.00	ลดลง
6	กัวคอง	ลำปาง	170	6	164	50	29%	69	41%	63	38%	67	39%	61	37%	2.00	เพิ่มขึ้น
7	แควน้อย	พิษณุโลก	939	43	896	118	13%	195	21%	152	17%	157	17%	114	13%	38.00	เพิ่มขึ้น
	แม่เมาะ		110	16	94	32	29%	23	21%	7	7%	23	21%	7	7%	-	คงที่
รวมภาคเหนือ		34.85%	24,825	6,744	18,081	8,404	34%	8,491	34%	1,747	10%	8,127	33%	1,376	8%	371.00	เพิ่มขึ้น
ภาคตะวันออกเฉียงเหนือ (12)																	
8	ห้วยหลวง	อุดรธานี	136	7	129	30	22%	32	24%	25	19%	29	21%	22	17%	3.00	เพิ่มขึ้น
9	น้ำจืด	สกลนคร	520	45	475	209	40%	206	40%	161	34%	199	38%	154	32%	7.00	เพิ่มขึ้น
10	น้ำพอง (2)	สกลนคร	165	8	157	35	21%	33	20%	25	16%	32	19%	24	15%	1.00	เพิ่มขึ้น
11	จุฬารัตน์ (2)	ชัยภูมิ	164	37	127	41	25%	55	34%	18	14%	57	35%	20	16%	-2.00	ลดลง
12	ลุมพินี (2)	ขอนแก่น	2,431	581	1,850	540	22%	359	15%	-	0%	342	14%	-	0%	-	คงที่
13	ลำปะเทาะ	กาฬสินธุ์	1,980	100	1,880	411	21%	582	29%	482	26%	567	29%	467	25%	15.00	เพิ่มขึ้น
14	ลำน้ำคอง	นครราชสีมา	314	22	292	133	42%	92	29%	70	24%	95	30%	73	25%	-3.00	ลดลง
15	ลำพระเพลิง	นครราชสีมา	155	1	154	21	14%	44	28%	43	28%	42	27%	41	27%	2.00	เพิ่มขึ้น
16	มูลขม	นครราชสีมา	141	7	134	32	23%	25	18%	18	13%	24	17%	17	13%	1.00	เพิ่มขึ้น
17	ลำพระเพลิง	นครราชสีมา	275	7	268	61	22%	43	16%	36	13%	40	15%	33	12%	3.00	เพิ่มขึ้น
18	ลำน้ำมูล	บุรีรัมย์	121	3	118	19	16%	20	17%	17	14%	19	16%	16	14%	1.00	เพิ่มขึ้น
19	สิรินธร (2)	อุบลราชธานี	1,966	831	1,135	1,119	57%	1,125	57%	294	26%	1,100	56%	269	24%	25.00	เพิ่มขึ้น
รวมภาคตะวันออกเฉียงเหนือ		11.80%	8,369	1,649	6,720	2,652	32%	2,618	31%	1,189	18%	2,547	30%	1,136	17%	53.00	เพิ่มขึ้น
ภาคกลาง (3)																	
20	ป่าสักชลสิทธิ์	ลพบุรี	960	3	957	29	3%	76	8%	73	8%	85	9%	82	9%	-9.00	ลดลง
21	ห้วยเสลา	อุทัยธานี	160	17	143	37	23%	31	19%	14	10%	31	19%	14	10%	-	คงที่
22	กระเสียว	สุพรรณบุรี	299	99	200	67	22%	57	19%	-	0%	57	19%	-	0%	-	คงที่
รวมภาคกลาง		1.92%	1,419	119	1,300	133	9%	164	12%	87	6%	173	12%	54	4%	33.00	เพิ่มขึ้น
ภาคตะวันตก (2)																	
23	ศรีนครินทร์ (2)	กาญจนบุรี	17,745	10,265	7,480	13,841	78%	11,875	67%	1,610	22%	11,865	67%	1,600	21%	10.00	เพิ่มขึ้น
24	วชิราลงกรณ (2)	กาญจนบุรี	8,860	3,012	5,848	5,690	64%	3,770	43%	758	13%	3,743	42%	731	13%	27.00	เพิ่มขึ้น
รวมภาคตะวันตก		37.51%	26,605	13,277	13,328	19,531	73%	15,645	59%	2,368	18%	15,608	59%	2,331	17%	37.00	เพิ่มขึ้น
ภาคตะวันออก (6+4)																	
25	ขุนด่าน	นครนายก	224	5.00	219	46	21%	83	37%	78	36%	57	25%	52	24%	26.00	เพิ่มขึ้น
26	คลองสิริกิติ์	ฉะเชิงเทรา	420	30.00	390	50	12%	51	12%	21	5%	49	12%	19	5%	2.00	เพิ่มขึ้น
27	บางพระ (3)	ชลบุรี	117	12.00	105	42	36%	17	15%	5	5%	18	15%	6	6%	-1.00	ลดลง
28	หนองปลาไหล (3)	ระยอง	164	13.75	150	92	56%	118	72%	104	70%	117	71%	103	69%	1.00	เพิ่มขึ้น
29	ประแสร์ (3)	ระยอง	295	20.00	275	124	42%	66	22%	46	17%	60	20%	40	15%	6.00	เพิ่มขึ้น
30	มาบประชัน (3)	ระยอง	17	0.72	16	8	47%	5	27%	4	24%	4	26%	3.63	23%	0.20	เพิ่มขึ้น
31	หนองค้อ (3)	ระยอง	21	1.00	20	6	28%	11	52%	10	49%	11	52%	10.15	50%	-0.10	ลดลง
32	ดอกกราย (3)	ระยอง	79	3.00	76	24	31%	45	56%	42	55%	43	54%	39.81	52%	1.93	เพิ่มขึ้น
33	คลองใหญ่ (3)	ระยอง	45	3.00	42	18	39%	31	68%	28	66%	32	71%	29.32	69%	-1.50	ลดลง
34	นวมินทร์จินดา	ปราจีนบุรี	295	19.00	276	75	25%	101	34%	82	30%	86	29%	67.00	24%	15.00	เพิ่มขึ้น
รวมภาคตะวันออก		2.37%	1,678	107	1,570	484	29%	528	31%	420	27%	477	28%	370	24%	49.52	เพิ่มขึ้น
ภาคใต้ (4)																	
35	แก่งกระจาน	เพชรบุรี	710	65	645	485	68%	238	34%	173	27%	227	32%	162	25%	11.00	เพิ่มขึ้น
36	ปราณบุรี	ประจวบคีรีขันธ์	391	18	373	244	62%	124	32%	106	28%	122	31%	104	28%	2.00	เพิ่มขึ้น
37	รัชชประภา (2)	สุราษฎร์ธานี	5,639	1,352	4,287	3,508	62%	2,870	51%	1,518	35%	2,835	50%	1,483	36%	35.00	เพิ่มขึ้น
38	บางยาง (2)	ยะลา	1,454	276	1,178	786	54%	1,031	71%	755	64%	1,053	72%	777	66%	-22.00	ลดลง
รวมภาคใต้		11.55%	8,194	1,711	6,483	5,023	61%	4,263	52%	2,552	39%	4,237	52%	2,526	39%	26.00	เพิ่มขึ้น
รวมทั้งประเทศ		100%(38)	71,090	23,607	47,482	36,227	51%	31,710	45%	8,363	18%	31,169	44%	7,793	16%	569.52	เพิ่มขึ้น

ที่มาข้อมูล : ตารางสรุปสภาพน้ำในอ่างเก็บน้ำขนาดใหญ่ทั่วประเทศ และตารางสรุปสภาพน้ำในอ่างเก็บน้ำภาคตะวันออกเฉียงเหนือ กรมชลประทาน

หมายเหตุ :

- อ่างเก็บน้ำขนาดใหญ่ หมายถึง อ่างเก็บน้ำที่มีความจุตั้งแต่ 100 ล้าน ลบ.ม. ขึ้นไป
- เป็นอ่างเก็บน้ำอยู่ในความรับผิดชอบของการไฟฟ้าฝ่ายผลิตแห่งประเทศไทย(10) นอกนั้นอยู่ในความรับผิดชอบของกรมชลประทาน (28)
- เป็นอ่างเก็บน้ำขนาดกลางที่มีความสำคัญต่อการอุตสาหกรรมและการประปา ของลุ่มน้ำชายฝั่งทะเลตะวันออก
- ที่มา : กรมชลประทาน และการไฟฟ้าฝ่ายผลิตแห่งประเทศไทย
- จังหวัดที่มีอ่างเก็บน้ำขนาดใหญ่มีจำนวน 26 จังหวัด ไม่มี 50 จังหวัด

รศ. หมายถึง ระดับเก็บกักของอ่าง



ศูนย์เขลาล



ศูนย์ป้องกันกักตุนน้ำ กรมทรัพยากรน้ำ

ลำดับของเขื่อนตามความจุ

- ศรีนครินทร์ 2.ภูมิพล 3.สิริกิติ์ 4.วชิราลงกรณ 5.รัชชประภา
- 6.ลุมพินี 7.สิรินธร 8.บางยาง 9.ลำปาว 10.ป่าสัก

ลำดับของเขื่อนตามปริมาณน้ำใช้การได้

- ภูมิพล 2.ศรีนครินทร์ 3.สิริกิติ์ 4.วชิราลงกรณ 5.รัชชประภา
- 6.ลำปาว 7.ลุมพินี 8.บางยาง 9.สิรินธร 10.ป่าสัก

รายงานสถานการณ์น้ำ
รายลุ่มน้ำ



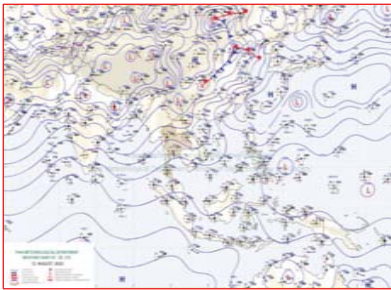
รายงานสถานการณ์น้ำลุ่มน้ำยมและน่าน วันที่ 13 สิงหาคม 2563

1) สภาพภูมิอากาศ

ลักษณะอากาศทั่วไป (ที่มา: กรมอุตุนิยมวิทยา)

พยากรณ์อากาศ 24 ชั่วโมงข้างหน้า มรสุมตะวันตกเฉียงใต้พัดปกคลุมทะเลอันดามัน ประเทศไทย และอ่าวไทย ในขณะที่มีลมตะวันออกเฉียงใต้พัดเข้ามาปกคลุมภาคตะวันออกเฉียงเหนือตอนล่าง ภาคตะวันออก และอ่าวไทย ทำให้ยังคงมีฝนตกหนักบางพื้นที่บริเวณด้านรับลมของภาคเหนือ ภาคตะวันออกเฉียงเหนือ ตอนล่าง ภาคกลาง ภาคตะวันออก และภาคใต้ ขอให้ประชาชนที่อาศัยในพื้นที่เสี่ยงภัยบริเวณดังกล่าว ระวังอันตรายจากฝนตกหนักและฝนที่ตกสะสมไว้ด้วย

เมฆเป็นส่วนมาก กับมีฝนฟ้าคะนอง ร้อยละ 60 ของพื้นที่ และมีฝนตกหนักบางแห่ง บริเวณจังหวัดแม่ฮ่องสอน เชียงใหม่ ลำพูน ลำปาง สุโขทัย ตาก และกำแพงเพชร อุณหภูมิต่ำสุด 24-26 องศาเซลเซียส อุณหภูมิสูงสุด 33-36 องศาเซลเซียส ผลคาดการณ์ปริมาณน้ำฝนล่วงหน้า 1-7 วัน มีฝนฟ้าคะนองร้อยละ 40-60 ของพื้นที่ ตลอดช่วง กับมีฝนตกหนักบางแห่งส่วนมากทางตอนล่างของภาค อุณหภูมิต่ำสุด 23-26 องศาเซลเซียส อุณหภูมิสูงสุด 33-36 องศาเซลเซียส



แผนที่อากาศ วันที่ 13 ส.ค. 2563 เวลา 07.00 น.



ภาพถ่ายจากดาวเทียม วันที่ 13 ส.ค. 2563

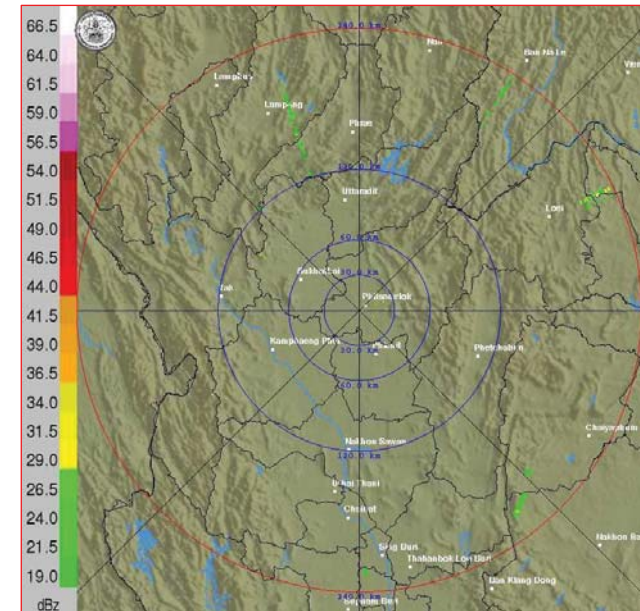
2) สถานการณ์ฝน

จากข้อมูลสถานการณ์ฝนในพื้นที่ลุ่มน้ำยมและน่านของวันที่ 13 สิงหาคม 2563 จากกรมทรัพยากรน้ำ กรมอุตุนิยมวิทยา กรมชลประทาน และสถาบันสารสนเทศทรัพยากรน้ำ (องค์การมหาชน) พบว่ามีปริมาณฝนตกในพื้นที่ลุ่มน้ำยมและน่าน บริเวณจังหวัดน่าน อุตรดิตถ์ สุโขทัย และพิษณุโลก มีปริมาณ 4.4 – 87.9 มม.

ข้อมูลสถานการณ์ฝนในพื้นที่ลุ่มน้ำยมและน่าน ณ วันที่ 7 สิงหาคม 2563 เวลา 07.00 น.

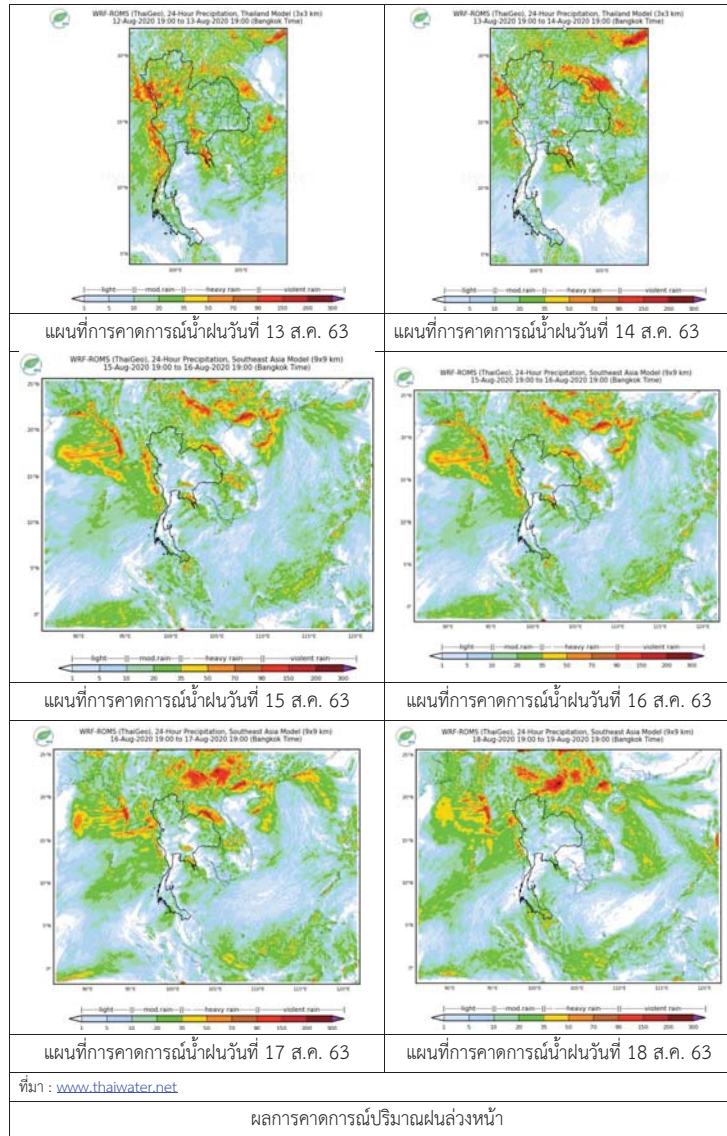
ลำดับ	สถานี	13 ส.ค. 2563
1	อ.เมือง จ.แพร่	16.6
2	อ.บ่อเกลือ จ.น่าน	69.0
3	อ.เมือง จ.อุตรดิตถ์	87.9
4	อ.ตรอน จ.อุตรดิตถ์	64.0
5	อ.ศรีสัชชนาลัย จ.สุโขทัย	28.2
6	อ.วังทอง จ.พิษณุโลก	4.4

หมายเหตุ “ฝน” คือ ฝนวัดปริมาณไม่ได้ (ต่ำกว่า 0.1 มิลลิเมตร)



ภาพเรดาร์ตรวจอากาศ “พิษณุโลก” ณ วันที่ 13 สิงหาคม 2563 (ที่มา : กรมอุตุนิยมวิทยา)

สถานการณ์น้ำฝน



3) ข้อมูลปริมาณน้ำในลำน้ำ

ปัจจุบันสถานการณ์น้ำในลุ่มน้ำยมอยู่ในภาวะเฝ้าระวังน้ำแล้ง ระดับน้ำในลำน้ำส่วนใหญ่มีแนวโน้มทรงตัว และสถานการณ์น้ำในลำน้ำน่านอยู่ในภาวะปกติ ระดับน้ำในลำน้ำส่วนใหญ่มีแนวโน้มทรงตัว

สถานการณ์น้ำท่า (9 – 13 ส.ค. 2563 ที่มา: กรมชลประทาน)

สถานี	แม่น้ำ	อำเภอ	จังหวัด	ระดับตลิ่ง	อาทิตย์	จันทร์	อังคาร	พุธ	พฤหัสบดี
				ปริมาณน้ำ (ลบ.ม./วิ.)	9 ส.ค.	10 ส.ค.	11 ส.ค.	12 ส.ค.	13 ส.ค.
Y.14A	ยม	ศรีสะเกษ	สุโขทัย	12.00	2.72	2.46	2.39	2.46	2.19
				2,319	94.20	72.06	58.37	72.06	31.93
Y.16	ยม	บางระกำ	พิษณุโลก	7.00	-1.08	-1.08	-1.08	-1.08	-1.08
				207.0	***	***	***	***	***
Y.5	ยม	โพทะเล	พิจิตร	8.25	-1.00	-1.00	-1.00	-1.00	-1.00
				652	***	***	***	***	***
N.60	น่าน	ตรอน	อุตรดิตถ์	9.70	0.609	0.66	0.76	0.92	0.89
				2,055	82.59	90.60	105.70	135.10	129.10
N.27A	น่าน	พรมพิราม	พิษณุโลก	9.17	0.95	0.87	0.74	0.74	0.72
				476	82.66	77.61	70.02	70.02	68.92
N.7A	น่าน	บางมูลนาก	พิจิตร	10.78	1.93	1.47	1.63	1.62	1.57
				1,152	135.70	107.40	116.50	115.90	113.00

*** ยังไม่ได้รับรายงาน



สถานีสะพานพระเมรุมา อ.เมือง จ.สุโขทัย (ลุ่มน้ำยม)

สถานีสะพานนครนันทพัฒนา อ.ภูเพียง จ.น่าน (ลุ่มน้ำน่าน)

ปริมาณน้ำในลำน้ำในพื้นที่ลุ่มน้ำยมและน่าน

4) สรุป

- สถานการณ์น้ำในลุ่มน้ำยมอยู่ในภาวะเฝ้าระวังน้ำแล้ง ระดับน้ำในลำน้ำส่วนใหญ่มีแนวโน้มทรงตัว
- สถานการณ์น้ำในลุ่มน้ำน่านอยู่ในภาวะปกติ ระดับน้ำในลำน้ำส่วนใหญ่มีแนวโน้มทรงตัว

รายงานสถานการณ์น้ำลุ่มน้ำบางปะกง-ปราจีนบุรี วันที่ 13 สิงหาคม 2563

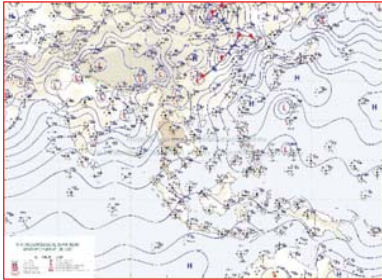
1) สภาพภูมิอากาศ (ที่มา : กรมอุตุนิยมวิทยา)

ลักษณะอากาศทั่วไป

พยากรณ์อากาศ 24 ชั่วโมงข้างหน้า มรสุมตะวันตกเฉียงใต้พัดปกคลุมทะเลอันดามัน ประเทศไทย และอ่าวไทย ในขณะที่มีลมตะวันออกเฉียงใต้พัดเข้ามาปกคลุมภาคตะวันออกเฉียงเหนือตอนล่าง ภาคตะวันออก และอ่าวไทย ทำให้ยังคงมีฝนตกหนักบางพื้นที่บริเวณด้านรับลมของภาคเหนือ ภาคตะวันออกเฉียงเหนือ ตอนล่าง ภาคกลาง ภาคตะวันออก และภาคใต้

สภาพอากาศภาคตะวันออก

เมฆเป็นส่วนมาก กับมีฝนฟ้าคะนอง ร้อยละ 60 ของพื้นที่ และมีฝนตกหนักบางแห่ง บริเวณจังหวัดชลบุรี ระยอง จันทบุรี และตราด อุณหภูมิต่ำสุด 23-26 องศาเซลเซียส อุณหภูมิสูงสุด 30-33 องศาเซลเซียส ลมตะวันตกเฉียงใต้ ความเร็ว 15-35 กม./ชม. ทะเลมีคลื่นสูง 1-2 เมตร บริเวณที่มีฝนฟ้าคะนองคลื่นสูงประมาณ 2 เมตร



แผนที่อากาศวันที่ 13 ส.ค. 2563 เวลา 07.00 น.



ภาพถ่ายจากดาวเทียมวันที่ 13 ส.ค. 2563 เวลา 07.00 น.

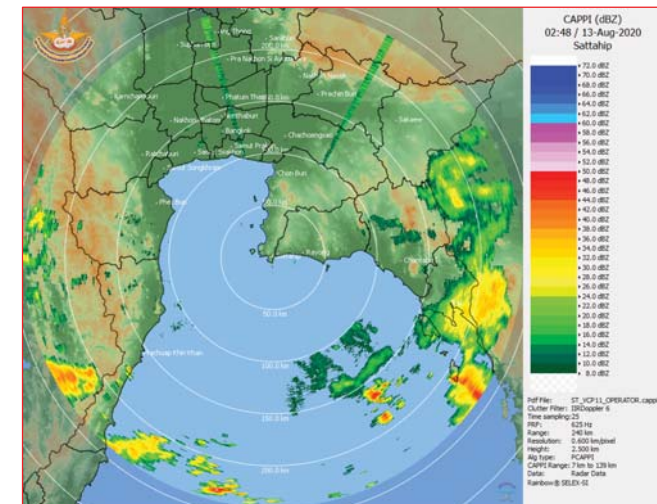
2) สถานการณ์ฝน

จากข้อมูลสถานการณ์ฝนในพื้นที่ลุ่มน้ำบางปะกง-ปราจีนบุรี ของวันที่ 13 สิงหาคม 2563 จากกรมอุตุนิยมวิทยา สถาบันสารสนเทศทรัพยากรน้ำ (องค์การมหาชน) กรมชลประทาน และกรมทรัพยากรน้ำพบว่า มีฝนตกเล็กน้อยถึงปานกลาง และมีฝนตกหนักในบางพื้นที่ บริเวณจังหวัดนครนายก ฉะเชิงเทรา ปราจีนบุรี และสระแก้ว โดยมีปริมาณฝน 11.0 – 57.0 มม.

ข้อมูลสถานการณ์ฝนในพื้นที่ลุ่มน้ำบางปะกง-ปราจีนบุรี ณ วันที่ 13 สิงหาคม 2563
(ข้อมูลจากกรมอุตุนิยมวิทยา เวลา 07.00 น.)

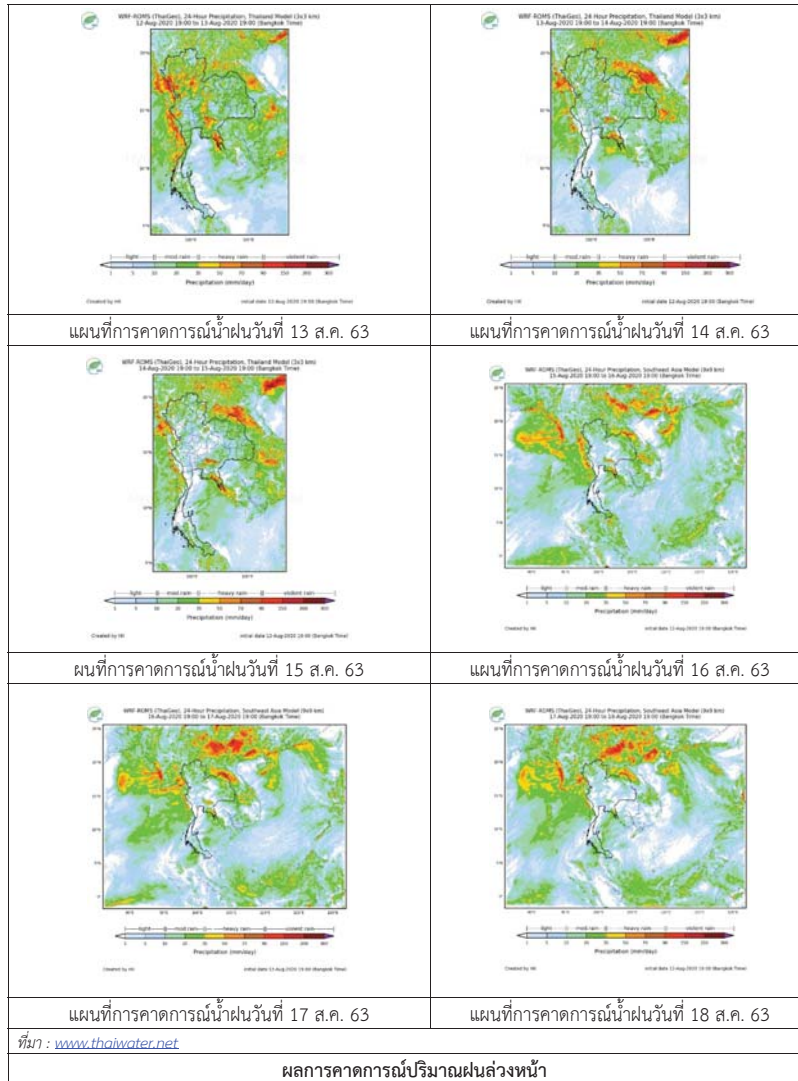
ลำดับ	พื้นที่	ปริมาณฝน (มม.)
1	อ.เมือง จ.นครนายก	11.0
2	อ.สนามชัยเขต จ.ฉะเชิงเทรา	33.1
3	สนง.เกษตร จ.ฉะเชิงเทรา	32.8
4	อ.บางคล้า จ.ฉะเชิงเทรา	18.6
5	อ.บางน้ำเปรี้ยว จ.ฉะเชิงเทรา	25.8
6	อ.เมือง จ.ปราจีนบุรี	44.7
7	อ.ประจันตคาม จ.ฉะเชิงเทรา	25.0
8	อ.บ้านสร้าง จ.ปราจีนบุรี	30.5
9	อ.ศรีมหาโพธิ์ จ.ปราจีนบุรี	49.0
10	อ.กบินทร์บุรี จ.ปราจีนบุรี	57.0
11	อ.เมือง จ.สระแก้ว	11.9

หมายเหตุ “ฝน” คือ ฝนวัดปริมาณไม่ได้ (ต่ำกว่า 0.1 มิลลิเมตร), “*” คือ ไม่ได้รับข้อมูล



ภาพเรดาร์ตรวจอากาศ “สถานีสัตหีบ”
ณ วันที่ 13 สิงหาคม 2563 เวลา 09.48 น.
(ที่มา : กรมอุตุนิยมวิทยา)

สถานการณ์น้ำฝน



3) ข้อมูลปริมาณน้ำในลำน้ำ

สถานการณ์น้ำท่า (9 - 13 ส.ค. 63 ที่มา : กรมชลประทาน เวลา 06.00 น.)

สถานี	อำเภอ	จังหวัด	ลุ่มน้ำ	ระดับ	อาทิตย์	จันทร์	อังคาร	พุธ	พฤหัสบดี	แนวโน้ม (เพิ่ม/ลด)
				ความจุ ลำน้ำ (ลบ.ม./ จ.)	9 ส.ค.	10 ส.ค.	11 ส.ค.	12 ส.ค.	13 ส.ค.	
Kgt.19A	เกาะจันทร์	ชลบุรี	บางปะกง	4.8	1.64	1.64	1.64	1.64	1.64	ทรงตัว
				83.95	1.60	1.60	1.60	1.60	1.60	
Kgt.30	เทศบาลเมือง	ฉะเชิงเทรา	บางปะกง	1.70	-0.46	-0.36	-0.57	-0.47	-0.53	ลดลง
				น้ำหนุ่น	*	*	*	*	*	
Ny.1B	เมือง	นครนายก	บางปะกง	8.81	4.41	5.87	5.21	4.84	4.76	ลดลง
				246.90	12.20	60.80	35.30	24.20	21.80	
Ny.3	บ้านนา	นครนายก	บางปะกง	6.26	3.98	4.00	4.15	4.03	4.05	เพิ่มขึ้น
				80.10	15.70	16.10	19.10	16.70	17.10	
Ny.4	เมือง	ปราจีนบุรี	บางปะกง	3.34	1.42	3.50	2.00	1.95	1.50	ลดลง
				185.00	26.80	202.00	59.00	55.50	30.00	
Ny.7	เมือง	นครนายก	บางปะกง	6.56	4.40	5.06	4.47	4.68	4.63	ลดลง
				*	*	*	*	*	*	
Kgt.1	เมือง	ปราจีนบุรี	ปราจีนบุรี	4.13	0.62	0.71	0.74	0.88	0.97	เพิ่มขึ้น
				774.00	150.80	163.40	167.60	187.20	**	
Kgt.3	กบินทร์บุรี	ปราจีนบุรี	ปราจีนบุรี	10.20	1.75	1.33	2.88	2.76	2.68	ลดลง
				519.00	42.50	29.90	83.20	78.40	75.20	
Kgt.6	ศรีมหาโพธิ์	ปราจีนบุรี	ปราจีนบุรี	7.10	1.22	1.16	1.40	1.56	1.66	เพิ่มขึ้น
				-	*	*	*	*	*	
Kgt.9	เขาลงกรณ์	สระแก้ว	ปราจีนบุรี	10.00	3.73	3.75	3.76	3.75	3.76	เพิ่มขึ้น
				483.30	4.00	4.40	4.60	4.40	4.60	
Kgt.10	เมือง	สระแก้ว	ปราจีนบุรี	11.00	5.63	5.63	5.66	5.65	5.64	ลดลง
				300.00	8.90	8.90	9.80	9.50	9.20	
Kgt.13A	กบินทร์บุรี	ปราจีนบุรี	ปราจีนบุรี	16.17	6.79	6.93	7.18	7.43	7.58	เพิ่มขึ้น
				448.90	11.85	14.60	19.60	24.60	27.60	
Kgt.14	นาดี	ปราจีนบุรี	ปราจีนบุรี	7.06	1.67	1.53	2.02	1.58	1.79	เพิ่มขึ้น
				370.50	2.70	1.65	7.40	1.90	3.90	

หมายเหตุ* ไม่ได้รับข้อมูล

ปริมาณน้ำในลำน้ำในพื้นที่ลุ่มน้ำบางปะกง-ปราจีนบุรี วันที่ 13 สิงหาคม 2563



สถานีเชิงสะพานฉะเชิงเทรา ต.หน้าเมือง อ.เมือง จ.ฉะเชิงเทรา
(ลุ่มน้ำบางปะกง – แม่น้ำบางปะกง)

4) สรุป

- สถานการณ์น้ำในลุ่มน้ำบางปะกง อยู่ในภาวะปกติ และระดับน้ำในลำน้ำส่วนใหญ่มีแนวโน้มลดลง
- สถานการณ์น้ำในลุ่มน้ำปราจีนบุรี อยู่ในภาวะปกติ และระดับน้ำในลำน้ำส่วนใหญ่มีแนวโน้มเพิ่มขึ้น

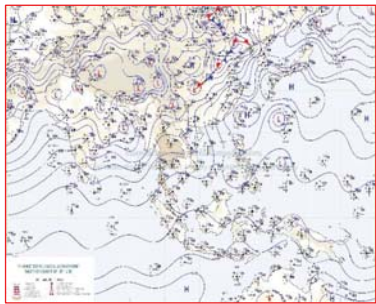
รายงานสถานการณ์น้ำลุ่มน้ำทะเลสาบสงขลา วันที่ 13 สิงหาคม 2563

1) สภาพภูมิอากาศ

ลักษณะอากาศทั่วไป (ที่มา: กรมอุตุนิยมวิทยา)

พยากรณ์อากาศ 24 ชั่วโมงข้างหน้า มรสุมตะวันตกเฉียงใต้พัดปกคลุมทะเลอันดามัน ประเทศไทย และอ่าวไทย ในขณะที่มีลมตะวันออกเฉียงใต้พัดเข้ามาปกคลุมภาคตะวันออกเฉียงเหนือตอนล่าง ภาคตะวันออก และอ่าวไทย ทำให้ยังคงมีฝนตกหนักบางพื้นที่บริเวณด้านรับลมของภาคเหนือ ภาคตะวันออกเฉียงเหนือ ตอนล่าง ภาคกลาง ภาคตะวันออก และภาคใต้ ขอให้ประชาชนที่อาศัยในพื้นที่เสี่ยงภัยบริเวณดังกล่าว ระวังอันตรายจากฝนตกหนักและฝนที่ตกสะสมไว้ด้วย

สภาพอากาศภาคใต้ฝั่งตะวันออก เมฆเป็นส่วนมาก กับมีฝนฟ้าคะนอง ร้อยละ 60 ของพื้นที่ ส่วนมากบริเวณจังหวัดชุมพร สุราษฎร์ธานี นครศรีธรรมราช พัทลุง และสงขลา อุณหภูมิสูงสุด 24-26 องศาเซลเซียส อุณหภูมิต่ำสุด 33-35 องศาเซลเซียส ผลคาดการณ์ปริมาณน้ำฝนล่วงหน้า 1-7 วัน มีฝนฟ้าคะนองร้อยละ 40-60 ของพื้นที่ ตลอดช่วง กับมีฝนตกหนักบางแห่ง



แผนที่อากาศ วันที่ 13 ส.ค. 2563 เวลา 07.00 น.



ภาพถ่ายจากดาวเทียม วันที่ 13 ส.ค. 2563

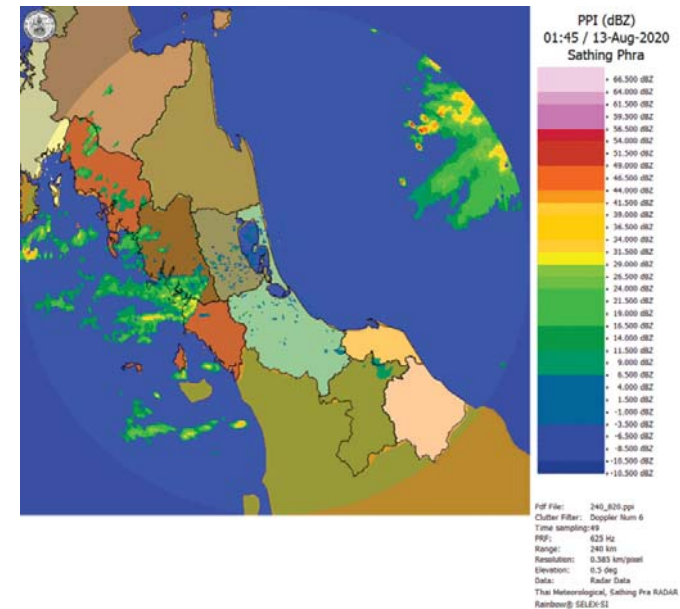
2) สถานการณ์ฝน

จากข้อมูลสถานการณ์ฝนในพื้นที่ลุ่มน้ำทะเลสาบสงขลาของวันที่ 13 สิงหาคม 2563 จากกรมทรัพยากรน้ำ กรมอุตุนิยมวิทยา กรมชลประทาน และสถาบันสารสนเทศทรัพยากรน้ำ (องค์การมหาชน) พบว่ามีฝนตกในพื้นที่ บริเวณอำเภอควนขนุน ตะโหมด ป่าพะยอม บางแก้ว และอำเภอเมือง จังหวัดพัทลุง บริเวณอำเภอสะเดา หาดใหญ่ และอำเภอเมือง จังหวัดสงขลา ปริมาณฝน 0.5 – 22.0 มิลลิเมตร

ข้อมูลสถานการณ์ฝนในพื้นที่ลุ่มน้ำทะเลสาบสงขลา ณ วันที่ 13 สิงหาคม 2563 เวลา 07.00 น.

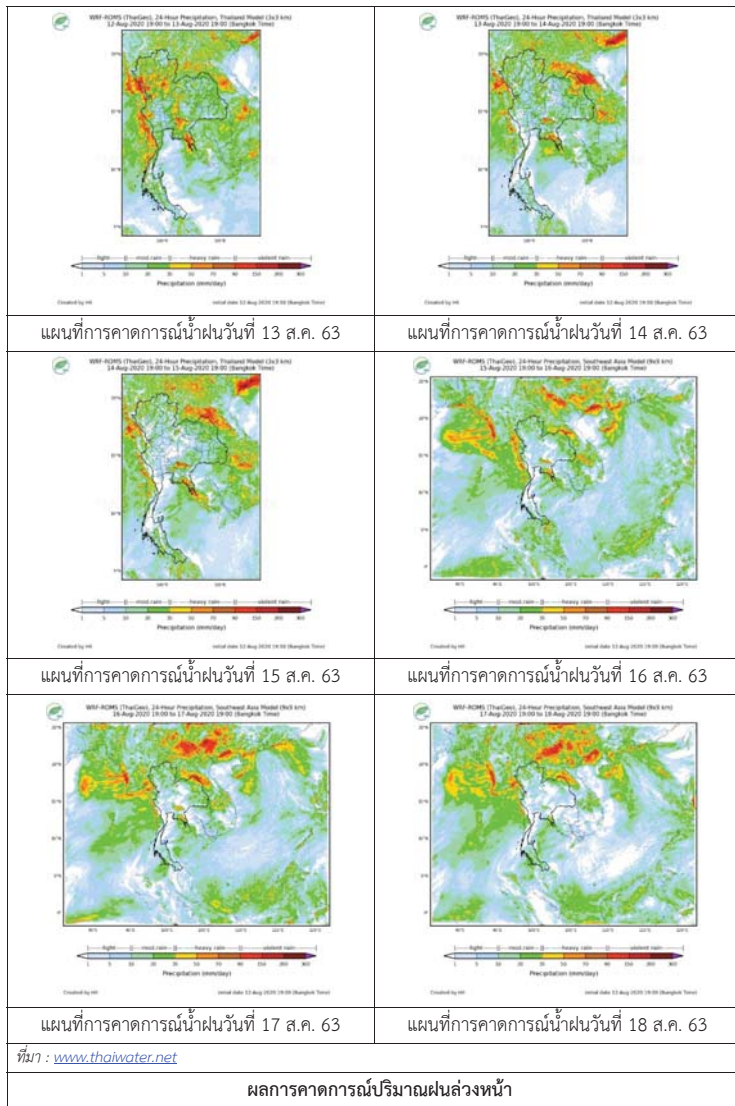
ลำดับ	สถานี	ปริมาณฝน (มม.)
1	อ.ควนขนุน จ.พัทลุง	8.0
2	อ.ตะโหมด จ.พัทลุง	7.5
3	อ.ป่าพะยอม จ.พัทลุง	5.0
4	อ.บางแก้ว จ.พัทลุง	22.0
5	พัทลุง สกข. ต.ลำปำ อ.เมือง จ.พัทลุง	0.5
6	ต.ท่าโพธิ์ อ.สะเดา จ.สงขลา	1.9
7	ต.คลองหอยโข่ง อ.หาดใหญ่ จ.สงขลา	0.8
8	คองหษ์ สกข. ต.คองหส์ อ.หาดใหญ่ จ.สงขลา	5.4
9	ต.บ่อียง อ.เมือง จ.สงขลา	6.1

หมายเหตุ “ฝน” คือ ฝนวัดปริมาณไม่ได้ (ต่ำกว่า 0.1 มิลลิเมตร)



ภาพเรดาร์ตรวจอากาศ “สทิงพระ” ณ วันที่ 13 สิงหาคม 2563 (ที่มา : กรมอุตุนิยมวิทยา)

สถานการณ์น้ำฝน



3) ข้อมูลปริมาณน้ำในลำน้ำ

ลุ่มน้ำทะเลสาบสงขลา ปัจจุบันสถานการณ์น้ำในลำน้ำโดยทั่วไปอยู่ในภาวะปกติ ระดับน้ำในลำน้ำส่วนใหญ่มีแนวโน้มลดลง/ทรงตัว

สถานการณ์น้ำท่า (9 – 13 ส.ค. 2563 ที่มา : กรมชลประทาน)

สถานี	ลุ่มน้ำ	อำเภอ	จังหวัด	ระดับน้ำ-ม.	อาทิตย์	จันทร์	อังคาร	พุธ	พฤหัสบดี
				ปริมาณน้ำ-ลบ.ม./วิ. (ระดับเดือนกึ่ง)	9 ส.ค.	10 ส.ค.	11 ส.ค.	12 ส.ค.	13 ส.ค.
X.170	ทะเลสาบสงขลา	ศรีนครินทร์	พัทลุง	25.20	20.78	20.80	20.80	20.78	20.77
				580.00	4.50	5.00	5.00	4.50	4.25
X.265	ทะเลสาบสงขลา	เมือง	พัทลุง	8.00	6.89	6.89	6.87	6.90	6.87
				7.00	-	-	-	-	-
X.174	ทะเลสาบสงขลา	หาดใหญ่	สงขลา	8.88	4.38	4.36	4.39	4.40	4.37
				388.00	1.90	1.80	1.95	2.00	1.85
X.173A	ทะเลสาบสงขลา	สะเดา	สงขลา	15.90	10.72	10.56	10.42	10.32	10.25
				258.00	14.20	12.60	11.20	10.20	9.50
X.90	ทะเลสาบสงขลา	คลองหอยโข่ง	สงขลา	8.00	2.35	2.28	2.23	2.27	2.14
				580.00	9.00	7.60	6.60	7.40	4.80
X.44	ทะเลสาบสงขลา	หาดใหญ่	สงขลา	7.40	0.40	0.37	0.24	0.22	0.19
				582.00	16.00	15.25	12.00	11.50	10.75

ข้อมูลระดับน้ำจากระบบตรวจวัดสภาพทางไกลอัตโนมัติลุ่มน้ำทะเลสาบสงขลา กรมทรัพยากรน้ำ ประจำวันที่ 13 สิงหาคม 2563

ข้อมูลระดับน้ำ (11 – 13 ส.ค. 2563 ที่มา : กรมทรัพยากรน้ำ)

สถานี	ตำบล	อำเภอ	จังหวัด	ระดับตลิ่ง (ต่ำสุด)	อังคาร	พุธ	พฤหัสบดี
					11 ส.ค.	12 ส.ค.	13 ส.ค.
คลองอู่ตะเภาตอนบน	พังงา	สะเดา	สงขลา	19.87	12.07	12.01	11.97
คลองอู่ตะเภาตอนล่าง	หาดใหญ่	หาดใหญ่	สงขลา	8.93	0.32	0.30	0.24
คลองรัตภูมิ	ควนรู	รัตภูมิ	สงขลา	22.62	13.26	13.25	13.22
คลองตะโหมด(ท่าเขียด)	แม่ขี	ตะโหมด	พัทลุง	27.94	22.05	22.01	22.01
ลำปำ	ลำปำ	เมือง	พัทลุง	1.15	-0.72	-0.73	-0.74

ปริมาณน้ำในลำน้ำของคลองต่างๆ ในพื้นที่ลุ่มน้ำทะเลสาบสงขลา วันที่ 13 สิงหาคม 2563

สถานีคลองอยู่ตะเภาตอนล่าง - ต.หาดใหญ่ อ.หาดใหญ่ จ.สงขลา
(ลุ่มน้ำทะเลสาบสงขลา)



สถานีคลองตะโหมด (ท่าเขียด) - อ.ตะโหมด จ.สงขลา
(ลุ่มน้ำทะเลสาบสงขลา)



4) สรุป

สถานการณ์น้ำในลุ่มน้ำทะเลสาบสงขลาประจำวันที่ 13 สิงหาคม 2563 ปัจจุบันสถานการณ์น้ำในลำน้ำโดยทั่วไปอยู่ในภาวะปกติ ระดับน้ำในลำน้ำส่วนใหญ่มีแนวโน้มลดลง/ทรงตัว