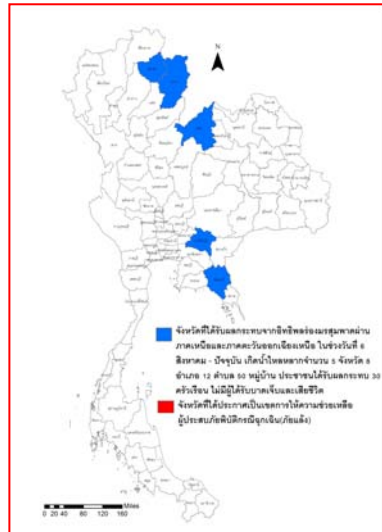




รายงานสถานการณ์น้ำ ศูนย์ป้องกันวิกฤติน้ำ กรมทรัพยากรน้ำ วันศุกร์ ที่ ๑๔ สิงหาคม ๒๕๖๓

สภาวะอากาศ ประเทศไทยมรสุมตะวันตกเฉียงใต้กำลังปานกลางพัดปกคลุมทะเลอันดามัน ประเทศไทย และอ่าวไทย ในขณะที่มีลมตะวันออกเฉียงใต้พัดเข้ามาปกคลุมภาคตะวันออกเฉียงเหนือตอนล่าง ภาคตะวันออก และอ่าวไทย ทำให้ยังคงมีฝนตกหนักบางพื้นที่บริเวณด้านรับลมของภาคเหนือ ภาคตะวันออกเฉียงเหนือ ภาคกลาง ภาคตะวันออก และภาคใต้ ขอให้ประชาชนที่อาศัยในพื้นที่เสี่ยงภัยบริเวณดังกล่าว ระวังอันตรายจากฝนตกหนักและฝนที่ตกสะสมไว้ด้วย

ฝุ่นละอองขนาดเล็ก เนื่องจากขณะนี้ประเทศไทยมีฝนตกต่อเนื่อง ดังนั้นการเกิดหรือการสะสมของฝุ่นละออง หมอกควัน ไม่มีหรือมีน้อย



สถานการณ์น้ำ

กรมอุตุนิยมวิทยา ไทยยังเจอมรสุมทำให้ทุกภาคมีฝนตกหนัก กทม.ฝน๖๐%
จันทบุรี ฝนถล่มข้ามคืน! จันทบุรีร่วม น้ำป่าหลากท่วมหลายพื้นที่

(หมายเหตุ ข้อมูลข่าวจาก เดลินิวส์/สำนักข่าวไทย)

สถานการณ์น้ำต่างประเทศ

สถานการณ์น้ำ

ระดับน้ำในแม่น้ำโขง : MRC: Mekong River Commission ณ วันที่ ๑๓ สิงหาคม ๒๕๖๓

สถานี	ระดับตลิ่ง (ม.)	ระดับน้ำ ๑๒ ส.ค. ๖๓	ระดับน้ำ ๑๓ ส.ค. ๖๓	+สูงกว่าตลิ่ง -ต่ำกว่าตลิ่ง(ม.)	แนวโน้ม
อ.เชียงแสน จ.เชียงราย	๑๒.๘๐	๓.๕๒	๔.๕๔	-๘.๒๖	เพิ่มขึ้น
อ.เชียงคาน จ.เลย	๑๖.๐๐	๗.๖๐	๘.๒๐	-๗.๘๐	เพิ่มขึ้น
อ.เมือง จ.หนองคาย	๑๒.๒๐	๔.๘๓	๔.๘๕	-๗.๓๕	เพิ่มขึ้น
อ.เมือง จ.นครพนม	๑๒.๐๐	๗.๕๗	๗.๐๓	-๔.๙๗	ลดลง
อ.เมือง จ.มุกดาหาร	๑๒.๕๐	๗.๕๐	๗.๐๗	-๕.๔๓	ลดลง
อ.โขงเจียม จ.อุบลราชธานี	๑๔.๕๐	๘.๐๑	๘.๐๒	-๖.๔๘	เพิ่มขึ้น

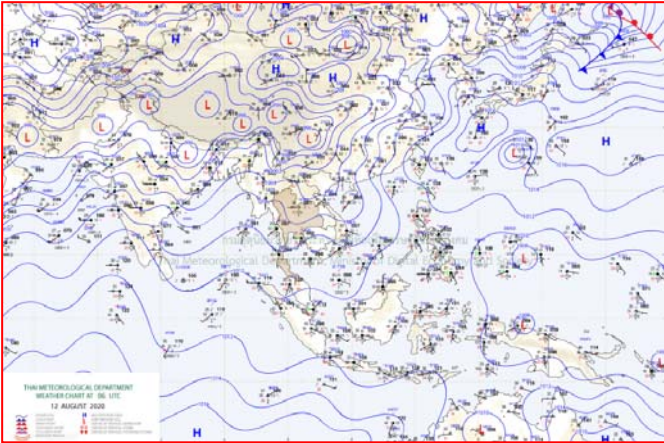
หมายเหตุ : ระดับ (รสม.) ข้อมูลจาก <http://www.dwr.go.th>

ระดับน้ำ-ลุ่มน้ำเลสาบสงขลา ลุ่มน้ำทะเลสาบสงขลา ปัจจุบันสถานการณ์น้ำในลำน้ำโดยทั่วไปอยู่ในระบายน้อย (ระดับน้ำต่ำกว่าระดับตลิ่งต่ำสุด) สถานการณ์น้ำในลำน้ำมีแนวโน้มลดลง/ทรงตัว และเพิ่มขึ้นบางพื้นที่ (ข้อมูล วันที่ ๑๓ ส.ค. ๒๕๖๓ ที่มากรมชลประทาน) สถานีคลองลำ อ.ศรีนครินทร์ จ.พัทลุง สถานีคลองนุ้ย อ.เมือง จ.พัทลุง สถานีคลองหระ อ.หาดใหญ่ จ.สงขลา สถานีคลองอู่ตะเภา อ.สะเดา จ.สงขลา สถานีคลองอู่ตะเภา อ.คลองหอยโข่ง จ.สงขลา สถานีคลองอู่ตะเภา อ.หาดใหญ่ จ.สงขลา วัดปริมาณน้ำได้ ๒๐.๘๐ ๖.๘๘ ๔.๓๖ ๑๐.๕๖ ๐.๓๗ ๐.๓๗ เมตร

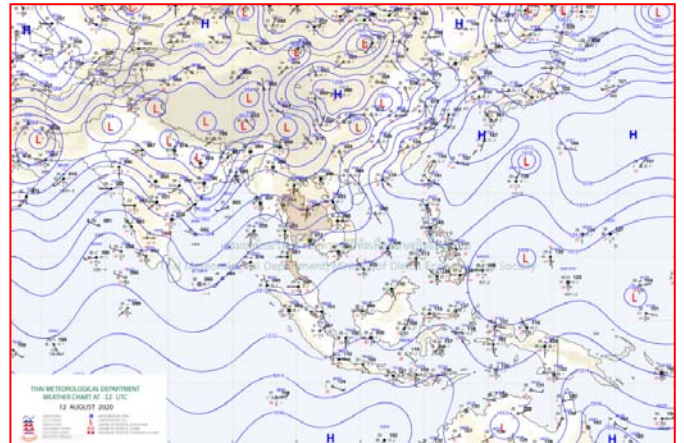
สถานีตรวจวัดระดับน้ำ (CCTV) ณ วันที่ ๑๐ สิงหาคม ๒๕๖๓ การตรวจวัดระดับน้ำจากกล้อง (CCTV) ระดับน้ำส่วนใหญ่ อยู่ในเกณฑ์ปกติ

ลำดับที่	จังหวัด	สถานที่ตั้งกล้อง	แม่น้ำ/คูน้ำ	วิกฤติน้ำแล้ง	วิกฤติน้ำท่วม	ระดับน้ำ (ม.รทก.) พ.ศ.2562			สถานการณ์	หมายเหตุ
						7 ส.ค. 63	9 ส.ค. 63	10 ส.ค. 63		
1	จ.แพร่	สะพานมหาโพธิ์ อ.เมือง	ยม	143.18	152.33	145.50	145.17	145.50	น้ำปกติ	↑
2	จ.สุโขทัย	สะพานศรีรัตนาลัย อ.เมือง	ยม	60.14	71.78	63.40	62.00	62.00	น้ำปกติ	↔
3	จ.สุโขทัย	สะพานพระเมรุมาศ อ.เมือง	ยม	42.48	48.59	48.80	48.50	48.30	น้ำปกติ	↓
4	จ.พิษณุโลก	สะพานบางระกำ อ.บางระกำ	ยม	31.73	37.23	N/A	N/A	N/A	น้ำปกติ	↔
5	จ.พิจิตร	สะพานโพทะเล อ.โพทะเล	ยม	22.58	30.63	N/A	N/A	N/A	น้ำปกติ	↔
6	จ.พิษณุโลก	ไนท์บาซาร์ อ.เมือง	น่าน	37.33	45.04	N/A	N/A	N/A	น้ำปกติ	↔
7	จ.นครสวรรค์	วัดเกษไชโยเหนือ อ.ชุมแสง	น่าน	18.73	25.60	N/A	N/A	N/A	น้ำปกติ	↔
8	จ.นครสวรรค์	บ้านทับกฤษ อ.ชุมแสง (ทับกฤษใต้)	น่าน	-	26.16	N/A	N/A	N/A	น้ำปกติ	↔
9	จ.อุตรดิตถ์	สะพานท่าเสา อ.เมือง	น่าน	49.22	56.91	53.40	53.98	54.24	น้ำปกติ	↑
10	จ.น่าน	สะพานนครนันทพัฒนา อ.เมือง	น่าน	192.17	197.73	195.10	194.60	194.10	น้ำปกติ	↓
11	จ.พิจิตร	สะพานเสียวเหนือ/ใต้ อ.พิจิตร อ.บางมูลนาก	น่าน	18.19	27.23	28.65	28.65	28.65	น้ำปกติ	↔
12	จ.พิษณุโลก	สะพานสุพรรณภูมิกลาง อ.เมือง	น่าน	33.98	44.52	36.85	35.40	35.40	น้ำปกติ	↔
13	จ.อุตรธานี	สถานีวิทยุหลวง อ.เมือง	โขง	-	-	N/A	N/A	N/A	น้ำปกติ	↔
14	จ.เลย	สถานีแม่น้ำเลย อ.เมือง	โขง	-	-	N/A	N/A	N/A	น้ำปกติ	↔
15	จ.ชัยภูมิ	สถานีห้วยทราย อ.แม่สาย	แม่สาย/โขง	395.79	396.50	N/A	N/A	N/A	น้ำปกติ	↔
16	จ.หนองคาย	สวนสวนอุทกหนองคาย อ.เมือง	โขง	157.85	166.70	N/A	N/A	N/A	น้ำปกติ	↔
17	จ.หนองคาย	วัดบูรพา อ.โพนพิสัย	ห้วยหลวง/โขงอีสาน	150.50	159.43	N/A	N/A	N/A	น้ำปกติ	↔
18	จ.นครพนม	บ้านท่าเสาปากน้ำ อ.ท่าอุเทน	น้ำสงคราม/โขงอีสาน	133.42	141.02	N/A	N/A	N/A	น้ำปกติ	↔
19	จ.นครราชสีมา	ร.ร.เทศบาล 4 อ.เมือง	ลำตะคอง/มูล	174.60	178.00	176.60	176.55	176.55	น้ำปกติ	↔
20	จ.บุรีรัมย์	สตึก อ.สตึก	มูล	123.13	128.76	N/A	N/A	N/A	น้ำปกติ	↔
21	จ.สิงห์บุรี	เชิงสะพานสิงห์บุรี อ.เมือง	เจ้าพระยา	3.45	11.50	N/A	N/A	N/A	น้ำน้อย	↔
22	จ.อ่างทอง	บ้านขามผืน อ.โพธิ์ทอง	เจ้าพระยา	-	9.11	N/A	N/A	N/A	น้ำปกติ	↔
23	จ.อ่างทอง	ศาลากลางอ่างทอง อ.เมือง	เจ้าพระยา	-	8.46	N/A	N/A	N/A	น้ำปกติ	↔
24	จ.พระนครศรีอยุธยา	บ้านข้อม อ.พระนครศรีอยุธยา	เจ้าพระยา	-	-	7.40	7.35	7.45	น้ำปกติ	↑
25	จ.พระนครศรีอยุธยา	อ.เสนา	น้อย/เจ้าพระยา	2.00	5.00	N/A	N/A	N/A	น้ำปกติ	↔
26	จ.อุทัยธานี	อุทัยใหม่ อ.เมือง	สะแกกรัง	-	-	N/A	N/A	N/A	น้ำปกติ	↔
27	จ.พระนครศรีอยุธยา	สะพานบุรีศรี อ.พระนครศรีอยุธยา	เจ้าพระยา	-	-	-0.90	-0.80	-0.85	น้ำปกติ	↓
28	จ.ลพบุรี	ปตร.พองเทพ(วัดทรงสวาย) อ.วัดสิงห์	ท่าจีน	-	-	N/A	N/A	N/A	น้ำปกติ	↔
29	จ.สมุทรปราการ	สะพานข้ามแม่น้ำท่าจีน 3 อ.เมือง	ท่าจีน	-5.11	0.57	N/A/2	N/A/2	N/A/2	น้ำปกติ	↔
30	จ.นครปฐม	สะพานบุญรัตนประจักษ์วิน อ.สามพราน	ท่าจีน	-5.59	-0.30	0.33	0.33	-0.22	น้ำปกติ	↓
31	จ.นครปฐม	สะพานหลวงพ่อเงิน อ.นครไชยศรี	ท่าจีน	-3.16	2.21	0.51	0.76	0.31	น้ำปกติ	↓
32	จ.สุพรรณบุรี	สะพานวัดพระรูป อ.เมือง	ท่าจีน	-1.26	2.75	0.6	0.50	0.55	น้ำน้อย	↑
33	จ.สุพรรณบุรี	สถานีแม่เจ้าเทิน พงษ์พรหม อ.อู่ทอง	ท่าจีน	1.55	5.18	N/A	N/A	N/A	น้ำปกติ	↔
34	จ.ชัยนาท	สะพานสามง่าม-ท่าโบสถ์ อ.หันคา	ท่าจีน	10.69	12.83	10.42	10.72	10.82	น้ำปกติ	↑
35	จ.ฉะเชิงเทรา	เชิงสะพานฉะเชิงเทรา อ.เมือง	บางปะกง	-0.01	1.90	N/A	N/A	N/A	น้ำปกติ	↔
36	จ.ฉะเชิงเทรา	ตรงข้ามวัดจันทนาราม อ.เมือง	ฉะเชิงเทรา/คลองโคกขาม/คลองโคก	0.20	3.73	N/A	N/A	N/A	น้ำปกติ	↔
37	จ.เพชรบุรี	เทศบาลเมืองเพชรบุรี อ.เมือง	เพชรบุรี	-	3.18	0.30	0.10	0.10	น้ำปกติ	↔
38	จ.ประจวบคีรีขันธ์	ร.ร.อนุบาลบางสะพาน อ.บางสะพาน	คลองบางสะพาน/ชายฝั่งทะเลตะวันตก	-	3.30	1.00	0.30	0.35	น้ำปกติ	↑
39	จ.สงขลา	สถานีคลองคูมาตคองค่าง อ.หาดใหญ่	ทะเลสาบสงขลา	-	-	N/A	N/A	N/A	น้ำน้อย	↔
40	จ.พัทลุง	สถานีคลองตะโหมด อ.ตะโหมด	ทะเลสาบสงขลา	-	-	N/A	N/A	N/A	น้ำปกติ	↔
41	จ.พัทลุง	สถานีลำปำ อ.เมือง	ทะเลสาบสงขลา	-	-	3.20	4.10	4.40	น้ำปกติ	↑
42	จ.ชัยภูมิ	อุทกวิทยาชัยแสน อ.ชัยแสน	-	-	-	N/A	N/A	N/A	น้ำปกติ	↔
43	จ.เลย	สถานีวัดแม่โจ้ง (MRC) เชียงคาน อ.เชียงคาน	โขง	-	-	N/A	N/A	N/A	น้ำปกติ	↔
44	จ.อุบลราชธานี	สถานีวัดแม่โจ้ง (MRC) โขงสิม อ.โขงสิม	-	-	-	N/A	N/A	N/A	น้ำปกติ	↔
45	จ.นครสวรรค์	บ้านบางแก้ว อ.บรรพตพิสัย	ปิง-วัง-สะแกกรัง-ป่าสัก	-	-	N/A	N/A	N/A	น้ำปกติ	↔
46	จ.ตาก	บ้านปากหรือห้วยจี่ อ.บ้านตาก	ปิง-วัง-สะแกกรัง-ป่าสัก	-	-	131.70	132.00	131.20	น้ำปกติ	↓
47	จ.เพชรบูรณ์	บ้านจางวาง อ.หล่มสัก	ปิง-วัง-สะแกกรัง-ป่าสัก	-	-	111.75	111.75	111.80	น้ำปกติ	↑
48	จ.เพชรบูรณ์	แม่น้ำป่าสักที่ อ.เมือง	ปิง-วัง-สะแกกรัง-ป่าสัก	-	-	4.90	5.00	5.40	น้ำปกติ	↑
49	จ.สระบุรี	แม่น้ำป่าสักที่ อ.แก่งคอย	ปิง-วัง-สะแกกรัง-ป่าสัก	-	-	6.73	6.83	7.08	น้ำปกติ	↑

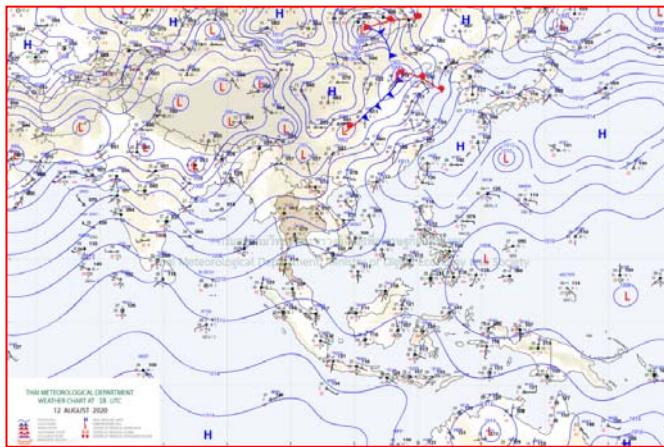
แผนที่อากาศ



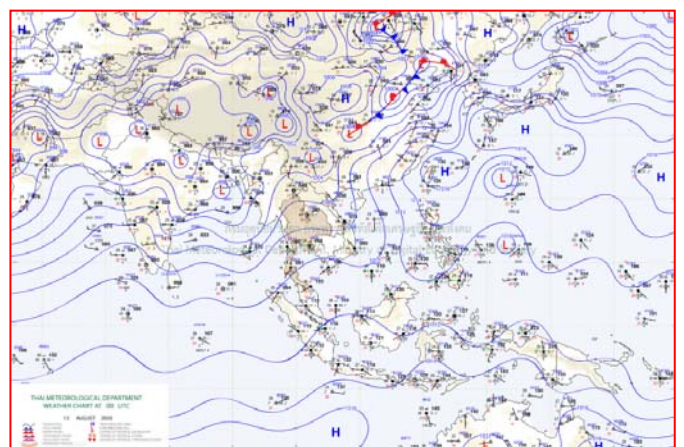
๑๒ ส.ค. ๖๓ เวลา ๐๓:๐๐ น. ๑



๑๒ ส.ค. ๖๓ เวลา ๐๙:๐๐ น. ๒



๑๓ ส.ค. ๖๓ เวลา ๐๑:๐๐ น. ๓



๑๓ ส.ค. ๖๓ เวลา ๐๗:๐๐ น. ๔

ปริมาณน้ำฝนสูงสุด (มม.)

จังหวัด	๘ ส.ค. ๖๓	๙ ส.ค. ๖๓	๑๐ ส.ค. ๖๓	๑๑ ส.ค. ๖๓	๑๒ ส.ค. ๖๓	รวม
จันทบุรี	๗๕.๐	๑๒๙.๐	๓๑.๖	๔๒.๐	๑๙๓.๐	๔๗๐.๖
ตราด	๘๐.๑	๖๗.๕	๑๖.๐	๔๘.๘	๑๐๒.๒	๓๑๔.๖
นครพนม	๙๐.๐	๔๐.๐	๒๐.๕	๘๐.๖	๒๘.๐	๒๕๙.๑
นครนายก	๖๒.๐	๑๗๓.๘	๒๗.๘	๕๙.๒	๑๑.๐	๓๓๓.๘
นครราชสีมา	๙๗.๑	๕.๔	๑๐.๔	๒๕.๐	๔๓.๐	๑๘๐.๙
ศรีสะเกษ	๘๑.๘	๔๘.๐	๓๐.๐	๒๐.๐	๓๑.๐	๒๑๐.๘
สกลนคร	๗๐.๒	๗๗.๔	๕๒.๔	๕๒.๕	๔๗.๕	๓๐๐.๐
บุรีรัมย์	๑๕.๐	๗๖.๓	๒๒.๕	๔๖.๑	๓๙.๘	๑๙๙.๗
เขียงราย	๙.๓	๖.๑	๑๒.๘	๔๕.๔	๒๔.๖	๙๘.๒
ระนอง	๕๙.๔	๓๒.๖	๕๓.๒	๒๗.๒	๘๙.๙	๒๖๒.๓
อุดรธานี	๔๗.๐	๔๕.๐	๑๐๘.๒	๓๑.๐	๒๗.๐	๒๕๘.๒
นครสวรรค์	๒๙.๐	๕๒.๔	๒๓.๕	๗๑.๔	๔๗.๔	๒๒๓.๗
น่าน	๘.๕	๑๔.๕	๑๘.๐	๓๑.๗	๖๙.๐	๑๔๑.๗
ชัยภูมิ	๓๓.๔	-	๗.๕	๔๐.๐	๔๕.๘	๑๒๖.๗
อุบลราชธานี	๔๙.๓	๖๖.๕	๒๙.๓	๒๐.๐	๕๕.๐	๒๑๙.๑
สุราษฎร์ธานี	๒๕.๐	๒๕.๕	๕๕.๒	๒๕.๐	๖๕.๐	๑๙๕.๗
อำนาจเจริญ	๕.๔	๑๘.๓	๓๕.๗	๔๐.๐	๙๗.๔	๑๙๖.๘
มุกดาหาร	๒๙.๔	๒.๐	๗๓.๗	๒๖.๕	๖๑.๐	๑๙๒.๖
ร้อยเอ็ด	๔๐.๔	-	-	-	๑๗.๒	๕๗.๖
ลพบุรี	-	๒๕.๖	๖๗.๒	๓๔.๓	๘๐.๐	๒๐๗.๑
นราธิวาส	๓๒.๐	๑๖.๐	๖.๔	๗-๑.๘	๔๕.๒	๑๗๑.๔
สระแก้ว	๒๐.๕	๓๑.๘	๕๘.๒		๑๑.๙	๑๒๒.๔
กาฬสินธุ์	๒๔.๕	๒๖.๐	๒๗.๐	๑๕.๔	๓๓.๙	๑๒๖.๘
เขียงใหม่	๒๕.๕	๔๒.๐	๘.๘	๒๕.๕	๔๐.๐	๑๔๑.๘
ปราจีนบุรี	๑๑.๕	๔๒.๐	๓๑.๒	๓.๘	๕๗.๐	๑๔๕.๕
ขอนแก่น	๑๖.๐	-	๑๘.๓	๑๗.๙	๑๕.๖	๖๗.๘
ปทุมธานี	๖๔.๐	๖๘.๘	๐.๑	-	๓๐.๕	๑๖๓.๔
ปัตตานี	๒๓.๒	๑๗.๔	๒๒.๕	๓๕.๔	๕๕.๐	๑๕๒.๕
ชุมพร	๑๐.๒	๑๔.๒	๔๐.๐	๒๒.๒	๔๐.๐	๑๒๖.๖
กำแพงเพชร	๓.๑	๑๕.๙	๑๘.๐	-	๔๖.๕	๘๓.๕

ไทยยังเจอมรสุมทำให้ทุกภาคมีฝนตกหนัก กทม.ฝน ๖๐%

ประเทศไทยมรสุมตะวันตกเฉียงใต้พัดปกคลุมทะเลอันดามัน ประเทศไทย และอ่าวไทย ในขณะที่มีลมตะวันออกเฉียงใต้พัดเข้ามาปกคลุมภาคตะวันออกเฉียงเหนือตอนล่าง ภาคตะวันออก และอ่าวไทย ทำให้ยังคงมีฝนตกหนักบางพื้นที่บริเวณด้านรับลมของภาคเหนือ ภาคตะวันออกเฉียงเหนือตอนล่าง ภาคกลาง ภาคตะวันออก และภาคใต้ ขอให้ประชาชนที่อาศัยในพื้นที่เสี่ยงภัยบริเวณดังกล่าว ระวังอันตรายจากฝนตกหนักและฝนที่ตกสะสมไว้ด้วย

พยากรณ์อากาศสำหรับประเทศไทยตั้งแต่เวลา ๐๖:๐๐ วันนี้ ถึง ๐๖:๐๐ วันพรุ่งนี้.

ภาคเหนือ เมฆเป็นส่วนมาก กับมีฝนฟ้าคะนอง ร้อยละ ๖๐ ของพื้นที่ และมีฝนตกหนักบางแห่ง บริเวณจังหวัดแม่ฮ่องสอน เชียงใหม่ ลำพูน ลำปาง สุโขทัย ตาก และกำแพงเพชร อุณหภูมิต่ำสุด ๒๔-๒๖ องศาเซลเซียส อุณหภูมิสูงสุด ๓๓-๓๖ องศาเซลเซียส ลมตะวันตกเฉียงใต้ ความเร็ว ๑๐-๒๕ กม./ชม.

ภาคตะวันออกเฉียงเหนือ เมฆเป็นส่วนมาก กับมีฝนฟ้าคะนอง ร้อยละ ๖๐ ของพื้นที่ และมีฝนตกหนักบางแห่ง บริเวณจังหวัดบึงกาฬ สกลนคร นครพนม มุกดาหาร ยโสธร อำนาจเจริญ นครราชสีมา บุรีรัมย์ สุรินทร์ ศรีสะเกษ และ อุบลราชธานี อุณหภูมิต่ำสุด ๒๔-๒๕ องศาเซลเซียส อุณหภูมิสูงสุด ๓๐-๓๕ องศาเซลเซียส ลมตะวันตกเฉียงใต้ ความเร็ว ๑๐-๒๕ กม./ชม.

ภาคกลาง เมฆเป็นส่วนมาก กับมีฝนฟ้าคะนอง ร้อยละ ๖๐ ของพื้นที่ และมีฝนตกหนักบางแห่ง บริเวณจังหวัดกาญจนบุรี ราชบุรี สุพรรณบุรี ชัยนาท นครสวรรค์ และอุทัยธานี อุณหภูมิต่ำสุด ๒๕-๒๖ องศาเซลเซียส อุณหภูมิสูงสุด ๓๔-๓๖ องศาเซลเซียส ลมตะวันตกเฉียงใต้ ความเร็ว ๑๐-๒๕ กม./ชม.

ภาคตะวันออก เมฆเป็นส่วนมาก กับมีฝนฟ้าคะนอง ร้อยละ ๖๐ ของพื้นที่ และมีฝนตกหนักบางแห่ง บริเวณจังหวัดชลบุรี ระยอง จันทบุรี และตราด อุณหภูมิต่ำสุด ๒๓-๒๖ องศาเซลเซียส อุณหภูมิสูงสุด ๓๐-๓๓ องศาเซลเซียส ลมตะวันตกเฉียงใต้ ความเร็ว ๑๕-๓๕ กม./ชม. ทะเลมีคลื่นสูง ๑-๒ เมตร บริเวณที่มีฝนฟ้าคะนองคลื่นสูงประมาณ ๒ เมตร

ภาคใต้ (ฝั่งตะวันออก) เมฆเป็นส่วนมาก กับมีฝนฟ้าคะนอง ร้อยละ ๖๐ ของพื้นที่ ส่วนมากบริเวณจังหวัดชุมพร สุราษฎร์ธานี นครศรีธรรมราช พัทลุง และสงขลา อุณหภูมิต่ำสุด ๒๔-๒๖ องศาเซลเซียส อุณหภูมิสูงสุด ๓๓-๓๕ องศาเซลเซียส ลมตะวันตกเฉียงใต้ ความเร็ว ๑๕-๓๐ กม./ชม. ทะเลมีคลื่นสูงประมาณ ๑ เมตร ห่างฝั่งคลื่นสูง ๑-๒ เมตร

ภาคใต้ (ฝั่งตะวันตก) เมฆเป็นส่วนมาก กับมีฝนฟ้าคะนอง ร้อยละ ๖๐ ของพื้นที่ และมีฝนตกหนักบางแห่ง บริเวณจังหวัดระนอง พังงา ภูเก็ต และกระบี่ อุณหภูมิต่ำสุด ๒๔-๒๖ องศาเซลเซียส อุณหภูมิสูงสุด ๓๐-๓๒ องศาเซลเซียส ตั้งแต่จังหวัดภูเก็ตขึ้นมา ลมตะวันตกเฉียงใต้ ความเร็ว ๑๕-๓๕ กม./ชม. ทะเลมีคลื่นสูง ๑-๒ เมตร บริเวณที่มีฝนฟ้าคะนองคลื่นสูงประมาณ ๒ เมตร ตั้งแต่จังหวัดกระบี่ลงไป ลมตะวันตกเฉียงใต้ ความเร็ว ๑๕-๓๐ กม./ชม. ทะเลมีคลื่นสูงประมาณ ๑ เมตร บริเวณที่มีฝนฟ้าคะนองคลื่นสูง ๑-๒ เมตร

กรุงเทพมหานครและปริมณฑล เมฆเป็นส่วนมาก กับมีฝนฟ้าคะนอง ร้อยละ ๖๐ ของพื้นที่ และมีฝนตกหนักบางแห่ง อุณหภูมิต่ำสุด ๒๖-๒๘ องศาเซลเซียส อุณหภูมิสูงสุด ๓๓-๓๖ องศาเซลเซียส ลมตะวันตกเฉียงใต้ ความเร็ว ๑๐-๒๕ กม./ชม.

ฝนถล่มข้ามคืน! จันทบุรีอ่วม น้ำป่าหลากท่วมหลายพื้นที่

เมื่อวันที่ ๑๓ ส.ค. ผู้สื่อข่าวรายงานสถานการณ์ใน จ.จันทบุรี หลังเกิดฝนตกหนักฟ้าคะนอง ตั้งแต่ช่วงกลางดึกคืนวันที่ ๑๒ ส.ค. ถึงเช้าวันที่ ๑๓ ส.ค. ส่งผลทำให้เกิดน้ำป่าไหลหลากเข้าท่วมบ้านเรือนประชาชนใน อ.เมือง และ อ.มะขาม จ.จันทบุรี เจ้าหน้าที่หน่วยงานที่เกี่ยวข้อง ต้องระดมกำลังลงพื้นที่ให้การช่วยเหลือ โดยในส่วนของ อ.เมือง จ.จันทบุรี เกิดน้ำไหลหลากเข้าท่วมหนัก พื้นที่ ต.พลับพลา ทั้ง บ้านเรือนประชาชน พื้นที่เกษตรกรรม และเส้นทางจราจร โดยเฉพาะ หมู่บ้านดี ชุมชนที่มีบ้านเรือนประชาชนหนาแน่น เกิดน้ำหลากเข้าท่วมสูง เจ้าหน้าที่องค์กรปกครองส่วนท้องถิ่นพร้อมด้วย เจ้าหน้าที่กู้ภัยสมาคมสว่างกตัญญูธรรมสถาน จันทบุรี เร่งนำเรือท้องแบน ลงพื้นที่ให้ความช่วยเหลือ และขนย้ายข้าวของขึ้นที่สูง

ส่วนอีกจุดที่สำคัญคือบริเวณถนนทางเข้าวัดพลับพลา เชื่อมต่อ ถนนสาย ๓๑๗ จันทบุรี-สระแก้ว ถนนสายหลักถูกน้ำท่วมสูง รถขนาดเล็กไม่สามารถสัญจรผ่านได้ เจ้าหน้าที่กู้ภัยฯ จัดกำลังมาคอยยื่นส่งสัญญาณแจ้งเตือนให้รถที่ไม่สามารถผ่านได้หลีกเลี่ยงไปใช้เส้นทางอื่น และคอยช่วยเหลือรถประชาชน ที่รถขัดข้องจอดเสียกลางถนนที่มีน้ำท่วมขัง

ส่วนพื้นที่ อ.มะขาม โดยเฉพาะ ต.อ่างศิรี เกิดน้ำป่าไหลหลากเข้าท่วมพื้นที่เกษตรกรรม บ้านเรือนประชาชน พื้นที่ลุ่มต่ำ
ได้รับความเดือดร้อน เจ้าหน้าที่กู้ภัยฯ ร่วมกับ อส.และเจ้าหน้าที่ป้องกันเทศบาล ตำบลอ่างศิรี นำเรือท้องแบนลงพื้นที่เข้า
ช่วยเหลือ ตลอดเส้นทางถนนสาย ๓๒๒๗ และเส้นทาง มะขาม – ขลุง อีกทั้งช่วงสามแยกเข้า ต.บ่อเวฬุ อ.ขลุง ถูกน้ำหลาก
ท่วมสูง รถเล็กไม่สามารถผ่านได้ เจ้าหน้าที่ต้องคอยอำนวยความสะดวกและแจ้งเตือนให้หลีกเลี่ยง

ขณะที่ทางจังหวัดสั่งการให้ทุกอำเภอ ฝัาระวัง และติดตามสถานการณ์ฝนอย่างใกล้ชิด รวมถึงฝัาระวังพื้นที่เสี่ยงที่อาจ
เกิดน้ำท่วมฉับพลัน น้ำป่าไหลหลาก และดินโคลนถล่ม รวมทั้งจัดเตรียมอุปกรณ์เครื่องมือ พร้อมกำลังเกิดสถานการณ์
สามารถออกช่วยเหลือประชาชนได้ทันที

