



รายงานการเฝ้าระวังติดตามสถานการณ์น้ำและความช่วยเหลือ ศูนย์ปฏิบัติการทรัพยากรธรรมชาติและสิ่งแวดล้อม (ด้านทรัพยากรน้ำ) กระทรวงทรัพยากรธรรมชาติและสิ่งแวดล้อม

ศูนย์ป้องกันวิกฤติน้ำ กรมทรัพยากรน้ำ

โทรศัพท์ ๐ ๒๒๗๑ ๖๐๐๐ ต่อ ๖๔๔๕ โทรสาร ๐ ๒๒๗๘ ๖๖๒๙ www.dwr.go.th ID Line: mekhalawoc Email: mekhala@dwr.mail.go.th

ศูนย์เทคโนโลยีสารสนเทศทรัพยากรน้ำบาดาล กรมทรัพยากรน้ำบาดาล

โทรศัพท์ ๐ ๒๖๖๖ ๗๐๙๐ โทรสาร ๐ ๒๖๖๖ ๗๑๐๐ www.dgr.go.th Email: itcenter@dgr.mail.go.th

สำนักงานนโยบายและแผนทรัพยากรธรรมชาติและสิ่งแวดล้อม

โทรศัพท์ ๐ ๒๒๖๕๖๕๐๐ www.onep.go.th Email: webmaster@onep.go.th

รายงานฉบับที่ ๓๑๐/๒๕๖๓

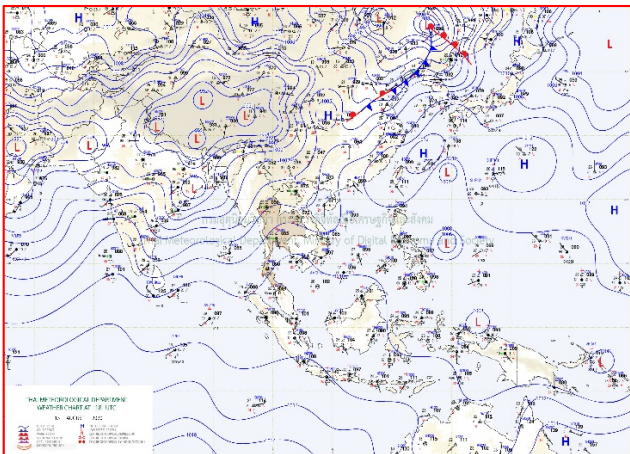
เวลา ๐๘.๐๐ น.

วันที่ ๑๔ สิงหาคม ๒๕๖๓

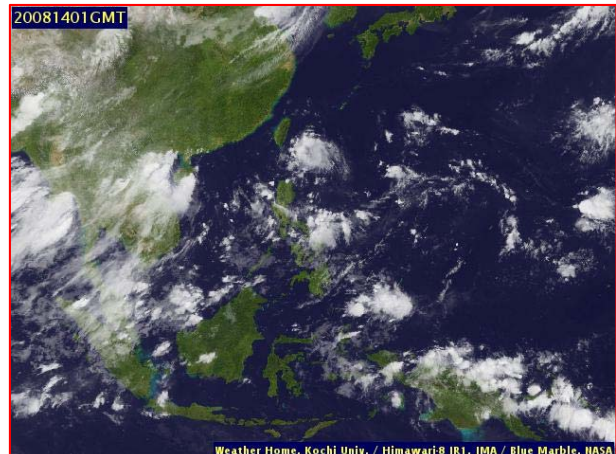
เรียนรมว.ทส. เลขาธิการ รมว.ทส. ที่ปรึกษา รมว.ทส. ปกท.ทส. รอง ปกท.ทส. อทน. อทบ. และหน่วยงานที่เกี่ยวข้อง

๑. สถานะอากาศ เวลา ๐๖.๐๐ น. (กรมอุตุนิยมวิทยา)

พยากรณ์อากาศ ๒๔ ชั่วโมงข้างหน้า มรสุมตะวันตกเฉียงใต้กำลังปานกลางพัดปกคลุมทะเลอันดามัน ประเทศไทย และอ่าวไทย ในขณะที่ลมตะวันออกเฉียงใต้ยังคงพัดปกคลุมภาคตะวันออกเฉียงเหนือตอนล่าง ภาคตะวันออก และอ่าวไทย ทำให้มีฝนตกหนักบางพื้นที่ในภาคเหนือ ภาคตะวันออกเฉียงเหนือ ภาคกลาง ภาคตะวันออก และภาคใต้ ขอให้ประชาชนที่อาศัยในพื้นที่เสี่ยงภัยบริเวณดังกล่าว ระวังอันตรายจากฝนตกหนักและฝนที่ตกสะสมไว้ด้วย

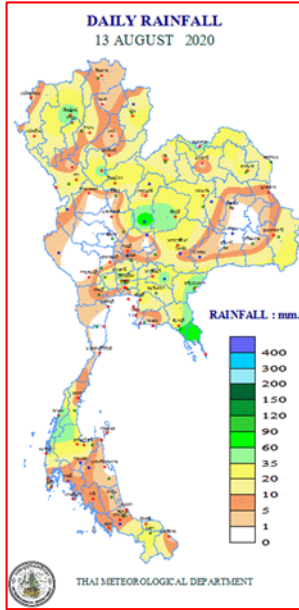


แผนที่อากาศ วันที่ ๑๔ ส.ค. ๒๕๖๓ เวลา ๐๖.๐๐ น.



ภาพถ่ายดาวเทียม วันที่ ๑๔ ส.ค. ๒๕๖๓ เวลา ๐๘.๐๐ น.

๒. ปริมาณฝนสะสม ณ เวลา ๐๗.๐๐น.(เมื่อวาน) - ๐๗.๐๐ น.(วันนี้) (กรมอุตุนิยมวิทยา)



จุดตรวจวัด	ปริมาณฝน (มม.)
จ.ตราด	๙๗.๘
จ.เพชรบูรณ์ (วิเชียรบุรี)	๙๒.๑
จ.จันทบุรี (ปลิว สกษ.)	๗๙.๑
จ.สระแก้ว (อรัญประเทศ)	๖๕.๘
จ.ระนอง	๖๓.๘
จ.ปราจีนบุรี (กบินทร์บุรี)	๕๓.๗
จ.เชียงใหม่	๕๐.๓

๓. ปริมาณฝนสะสมของพื้นที่ลาดเชิงเขา ๑๒ ชม. ที่ผ่านมา (กรมทรัพยากรน้ำ)

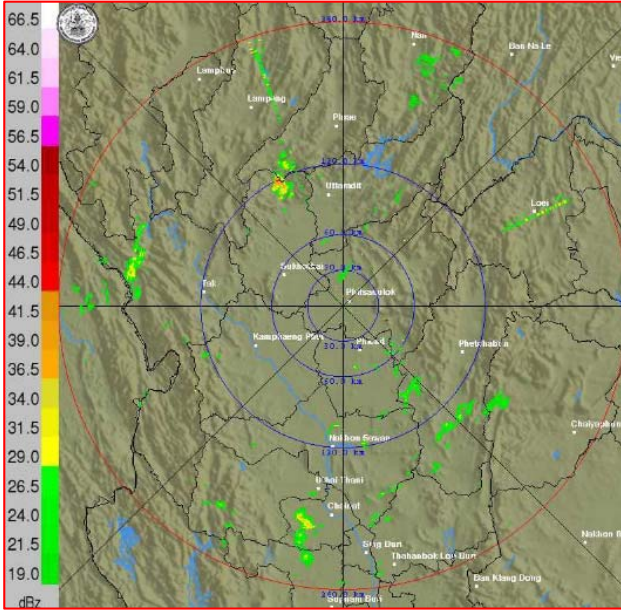
จุดตรวจวัด	ระดับการเตือน	ปริมาณฝน (มม./๑๒ ชม.)
บ้านนาแค ต.นาแค อ.นาโยง จ.อุดรธานี	-	๑๑๙.๐
บ้านนาข้าว ต.นาข้าว อ.เชียงคาน จ.เลย	-	๑๑๗.๕
บ้านสวนเหนือ ต.ตงพญา อ.บ่อเกลือ จ.น่าน	-	๑๑๐.๐
บ้านลาดเรือ ต.บ่อภาค อ.ชาติตระการ จ.พิษณุโลก	-	๑๐๘.๐
บ้านเชียงคาน ต.เชียงคาน อ.เชียงคาน จ.เลย	-	๑๐๕.๐
บ้านตาบด ต.บ่อพลอย อ.บ่อไร่ จ.ตราด	-	๑๐๐.๕
บ้านบ่อโพธิ์ ต.บ่อโพธิ์ อ.นครไทย จ.พิษณุโลก	-	๙๒.๐
บ้านแม่ทุเลาใน ต.กลางดง อ.ทุ่งเสลี่ยม จ.สุโขทัย	-	๘๕.๕
บ้านโพนทอง ต.เชียงกลม อ.ปากชม จ.เลย	-	๘๔.๐
บ้านบ่อภาค ต.บ่อภาค อ.ชาติตระการ จ.พิษณุโลก	-	๘๓.๐
บ้านน้ำแคะ ต.ตงพญา อ.บ่อเกลือ จ.น่าน	-	๘๒.๐
บ้านห้วยน้ำอุ่น ต.บ้านดง อ.ชาติตระการ จ.พิษณุโลก	-	๗๘.๕
บ้านน้ำจวง ต.บ่อภาค อ.ชาติตระการ จ.พิษณุโลก	-	๗๘.๐

๔. ค่าความชื้นในดิน (กรมทรัพยากรน้ำ/คณะกรรมการแม่น้ำโขง)

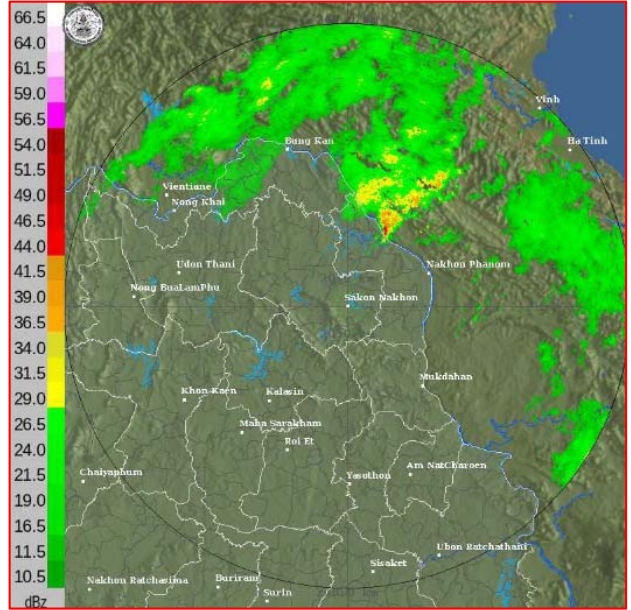
ภูมิภาค	ความชื้นในดิน [-] ๑ ส.ค. ๖๓	ความชื้นในดิน [-] ๑๓ ส.ค. ๖๓	แนวโน้ม
เหนือ	๒๐-๔๐	๒๐-๔๐	ทรงตัว
กลาง	๔๐-๖๐	๖๐-๘๐	เพิ่มขึ้น
ตะวันออกเฉียงเหนือ	๔๐-๖๐	๔๐-๖๐	ทรงตัว
ตะวันออก	๔๐-๖๐	๔๐-๖๐	ทรงตัว
ตะวันตก	๒๐-๔๐	๔๐-๖๐	เพิ่มขึ้น
ใต้	๖๐-๘๐	๖๐-๘๐	ทรงตัว

หมายเหตุ : ความชื้นในดิน ๐ หมายถึง ดินที่แห้งสนิท และ ๑๐๐ หมายถึง ดินที่อิ่มน้ำ

๕.เรดาร์ตรวจอากาศ ณ วันที่ ๑๔ สิงหาคม ๒๕๖๓ (กรมอุตุนิยมวิทยา)



สถานีพิษณุโลก เวลา ๐๙.๑๕ น.



สถานีสกลนคร เวลา ๐๙.๑๕ น.

จากเรดาร์ตรวจอากาศจะพบว่ามียี่กลุ่มเมฆฝนบริเวณภาคเหนือ และภาคตะวันออกเฉียงเหนือของประเทศไทย

๖. สถานการณ์น้ำในแหล่งเก็บกักน้ำ ณ วันที่ ๑๓ สิงหาคม ๒๕๖๓ (กรมชลประทาน กรมทรัพยากรน้ำ และสทช.)

๖.๑ สภาพน้ำในอ่างเก็บน้ำขนาดใหญ่ปริมาตรน้ำในอ่างฯ ๓๑,๖๑๖ ล้าน ลบ.ม.คิดเป็นร้อยละ ๔๔ (ปริมาตรน้ำใช้การได้ ๘,๒๙๖ ล้าน ลบ.ม. คิดเป็นร้อยละ ๑๘) ปริมาตรน้ำในอ่างฯ เทียบกับปี ๒๕๖๒ (๓๖,๑๗๒ ล้าน ลบ.ม. คิดเป็นร้อยละ ๕๑) น้อยกว่าปี ๒๕๖๒ จำนวน ๔,๕๕๖ ล้าน ลบ.ม. ปริมาณน้ำไหลลงอ่างฯ จำนวน ๑๔๑.๕๔ ล้าน ลบ.ม. ปริมาณน้ำระบาย จำนวน ๖๔.๓๙ ล้าน ลบ.ม. สามารถรับน้ำได้อีก ๓๙,๓๑๑ ล้าน ลบ.ม.

อ่างเก็บน้ำ	ปริมาตรน้ำในอ่าง		ปริมาตรน้ำใช้การได้		ปริมาตรน้ำไหลลงอ่าง		ปริมาตรน้ำระบาย		ปริมาตรน้ำรับได้อีก (ล้าน ม. ^๓) (ความจุที่ รนส.- ปริมาตรน้ำปัจจุบัน)
	ปริมาตร (ล้าน ม. ^๓)	% น้ำเก็บกัก	ปริมาตร (ล้าน ม. ^๓)	% น้ำใช้การ	วันนี้ (ล้าน ม. ^๓)	เมื่อวาน (ล้าน ม. ^๓)	วันนี้ (ล้าน ม. ^๓)	เมื่อวาน (ล้าน ม. ^๓)	
๑.ภูมิพล	๔,๑๖๑	๓๑	๓๖๑	๔	๑๕.๓๔	๒๑.๗๗	๖.๐๐	๖.๐๐	๙,๓๐๑
๒.สิริกิติ์	๓,๘๐๙	๔๐	๙๕๙	๑๔	๒๘.๑๑	๒๔.๘๕	๑๒.๐๖	๑๑.๙๕	๖,๖๙๙
๓.จุฬารัตน์	๕๕	๓๔	๑๘	๑๔	๖.๖๑	๐.๒๔	๐.๓๐	๐.๔๐	๑๒๖
๔.อุบลรัตน์	๓๕๙	๑๕	-๒๒๒	-๑๒	๖.๖๑	๕.๔๗	๐.๓๐	๐.๓๐	๔,๒๘๑
๕.ลำปาง	๕๘๒	๒๙	๔๘๒	๒๕	๑๐.๗๔	๖.๗๕	๓.๕๑	๓.๕๑	๑,๘๖๘
๖.สิรินธร	๑,๑๒๕	๕๗	๒๙๓	๒๖	๔.๖๘	๔.๖๗	๐.๐๐	๐.๐๐	๘๔๑
๗.ป่าสักชลสิทธิ์	๗๖	๘	๗๓	๘	๐.๙๗	๐.๑๗	๐.๔๓	๑.๗๓	๘๘๔
๘.ศรีนครินทร์	๑๑,๘๗๕	๖๗	๑,๖๑๐	๒๒	๑๔.๓๓	๒.๖๙	๙.๙๒	๙.๐๖	๖,๘๙๕
๙.วชิราลงกรณ์	๓,๗๗๐	๔๓	๗๕๘	๑๓	๑๗.๒๘	๑๑.๙๙	๑๒.๑๕	๙.๑๖	๗,๒๓๐
๑๐.ขุนด่านปราการชล	๘๓	๓๗	๗๙	๓๖	๓.๒๑	๓.๙๑	๐.๓๘	๐.๑๒	๑๔๒
๑๑.รัชชประภา	๒,๘๗๐	๕๑	๑,๕๑๘	๓๕	๑๘.๓๑	๖.๙๖	๒.๒๓	๓.๐๑	๓,๒๗๔
๑๒.บางบาล	๑,๐๓๑	๗๑	๗๕๕	๖๔	๓.๐๖	๓.๑๑	๗.๐๑	๗.๐๖	๕๕๙

๖.๒ อ่างเก็บน้ำขนาดกลาง ๔๑๒ แห่ง มีปริมาณน้ำ ๑,๗๘๒ ล้าน ลบ.ม. (๓๕%) ปริมาตรน้ำใช้การ ๑,๔๐๓ ล้าน ลบ.ม. (๓๐%)

๖.๓ แหล่งน้ำธรรมชาติขนาดใหญ่ ๖ แห่ง มีปริมาณน้ำรวม ๑๗๓.๖๕ ล้าน ลบ.ม. (๓๑%)

๖.๔ แหล่งน้ำในพื้นที่นอกเขตชลประทาน ๑๐๒,๐๙๙ แห่ง มีปริมาณน้ำรวม ๒,๙๖๑ ล้าน ลบ.ม.

๖.๕ อ่างเก็บน้ำขนาดกลางนอกเขตชลประทาน ๖๕ แห่ง ภายใต้งานดูแลของกรมทรัพยากรน้ำ ปริมาณน้ำปัจจุบัน ๗๘.๕๐ ล้าน ลบ.ม.

๗. สถานการณ์น้ำในประเทศ ณ วันที่ ๑๑ - ๑๔ สิงหาคม ๒๕๖๓ (กรมชลประทาน)

สถานี	แม่น้ำ	อำเภอ	จังหวัด	ระดับตลิ่ง (ม.รทก.)	ระดับน้ำ (ม.รทก.)				แนวโน้ม	เปรียบเทียบระดับตลิ่ง
					อังคาร	พุธ	พฤหัสบดี	ศุกร์		
					๑๑ ส.ค.	๑๒ ส.ค.	๑๓ ส.ค.	๑๔ ส.ค.		
P.๑	ปิง	เมือง	เชียงใหม่	๓.๗๐	๑.๕๑	๑.๓๘	๑.๔๗	๑.๔๐	ลดลง	-๒.๓๐
W.๑C	วัง	เมือง	ลำปาง	๕.๒๐	๐.๓๔	๐.๓๖	๐.๐๙	๐.๓๘	เพิ่มขึ้น	-๔.๘๒
Y.๑๖	ยม	บางระกำ	พิษณุโลก	๗.๓๐	-๑.๐๘	-๑.๐๘	-๑.๐๘	-๑.๐๘	ทรงตัว	-๘.๓๘
N.๗A	น่าน	เมือง	พิจิตร	๙.๘๗	๑.๖๓	๑.๖๒	๑.๕๗	๑.๔๒	ลดลง	-๘.๔๕
C.๒	เจ้าพระยา	เมือง	นครสวรรค์	๒๖.๒๐	๑๗.๐๕	๑๖.๘๕	๑๖.๘๑	๑๖.๘๐	ลดลง	-๙.๔๐
C.๑๓	เจ้าพระยา	สรรพยา	ชัยนาท	๑๖.๓๔	๕.๓๘	๕.๓๘	๕.๓๘	๕.๓๘	ทรงตัว	-๑๐.๙๖
M.๖A	มูล	สตึก	บุรีรัมย์	๖.๐๐	-๐.๓๘	-๐.๓๙	-๐.๓๒	-๐.๓๕	ลดลง	-๖.๓๕
M.๗	มูล	เมือง	อุบลราชธานี	๗.๐๐	๒.๔๗	๒.๔๙	๒.๕๐	๒.๔๙	ลดลง	-๔.๕๑
M.๑๙๑	ลำตะคอง	เมือง	นครราชสีมา	๓.๐๐	๐.๙๓	๐.๘๔	๐.๖๐	๐.๗๘	เพิ่มขึ้น	-๒.๒๒
M.๖๙	ลำเซบก	ตระการพืชผล	อุบลราชธานี	๗.๓๐	๕.๑๑	๔.๙๘	๔.๙๒	๕.๐๑	เพิ่มขึ้น	-๒.๒๙
X.๖๔	คลองท่าแซะ	ท่าแซะ	ชุมพร	๑๗.๑๓	๘.๘๘	๘.๘๒	๘.๔๙	๙.๕๐	เพิ่มขึ้น	-๗.๖๓
X.๑๔๙	คลองกลาย	นบพิตำ	นครศรีธรรมราช	๓๓.๙๖	๒๘.๓๕	๒๘.๓๔	๒๘.๓๖	๒๘.๓๓	ลดลง	-๕.๖๓
X.๒๗๔	แม่น้ำโก-ลก	แว้ง	นราธิวาส	๒๔.๑๘	๑๘.๖๓	๑๘.๖๐	๑๘.๖๐	๑๙.๓๒	เพิ่มขึ้น	-๔.๘๖
X.๓๗A	แม่น้ำตาปี	พระแสง	สุราษฎร์ธานี	๑๑.๗๐	๗.๘๖	๗.๔๘	๗.๓๑	๗.๖๓	เพิ่มขึ้น	-๔.๐๗

*** ยังไม่ได้รับรายงาน

๘. สถานการณ์น้ำในพื้นที่ลุ่มน้ำโขง ณ วันที่ ๑๔ สิงหาคม ๒๕๖๓ (คณะกรรมการแม่น้ำโขง)

สถานี	ระดับอ้างอิง (ม.รทก.)	ระดับตลิ่ง (ม.)	ระดับน้ำ (ม.)					เปรียบเทียบระดับตลิ่ง (ม.)	ผลต่างของระดับน้ำ (ม.)		แนวโน้ม
			๑๐ ส.ค.	๑๑ ส.ค.	๑๒ ส.ค.	๑๓ ส.ค.	๑๔ ส.ค.		๓ วัน ย้อนหลัง	๕ วัน ย้อนหลัง	
อ.เชียงแสน จ.เชียงราย	๓๕๗.๑๑๐	๑๒.๘๐	๔.๕๔	๔.๐๔	๓.๗๔	๔.๑๖	๔.๒๓	-๘.๕๗	๐.๔๙	-๐.๓๑	เพิ่มขึ้น
อ.เชียงคาน จ.เลย	๑๙๔.๑๑๘	๑๖.๐๐	๘.๒๐	๘.๑๐	๘.๐๔	๘.๕๐	๘.๕๖	-๗.๔๔	๐.๕๒	๐.๓๖	เพิ่มขึ้น
อ.เมือง จ.หนองคาย	๑๕๓.๖๔๘	๑๒.๒๐	๔.๘๕	๕.๒๑	๕.๓๘	๕.๓๒	๕.๖๘	-๖.๕๒	๐.๓๐	๐.๘๓	เพิ่มขึ้น
อ.เมือง จ.นครพนม	๑๓๒.๖๘๐	๑๒.๐๐	๗.๐๓	๖.๔๕	๖.๑๓	๖.๑๒	๖.๒๑	-๕.๗๙	๐.๐๘	-๐.๘๒	เพิ่มขึ้น
อ.เมือง จ.มุกดาหาร	๑๒๔.๒๑๙	๑๒.๕๐	๗.๐๗	๖.๕๕	๖.๑๗	๖.๐๔	๖.๐๗	-๖.๔๓	-๐.๑๐	-๑.๐๐	เพิ่มขึ้น
อ.โขงเจียม จ.อุบลราชธานี	๘๙.๐๓๐	๑๔.๕๐	๘.๐๒	๗.๖๐	๗.๑๑	๖.๘๔	๖.๙๐	-๗.๖๐	-๐.๒๑	-๑.๑๒	เพิ่มขึ้น

*** ไม่มีสถานการณ์

๙. สถานการณ์เตือนภัย Early Warning ณ วันที่ ๑๔ สิงหาคม ๒๕๖๓ (กรมทรัพยากรน้ำ)

[เวลา ๑๕.๐๐ น.(เมื่อวาน) - ๐๘.๐๐ น. (วันนี้)]

การแจ้งเตือน	สถานี	การแจ้งเตือน
เตือนสีแดง (อพยพ)	บ้านนาคำ (หมู่ ๖) ตำบลบ้านก้อ อำเภอนาเยีย จังหวัดอุตรดิตถ์	ได้รับการแจ้งจากผู้รู้ประจำสถานี
เตือนสีเหลือง (เตือนภัย)	บ้านลาดเรือ ตำบลบ่อภาค อำเภอชาติตระการ จังหวัดพิษณุโลก บ้านบ่อภาค ตำบลบ่อภาค อำเภอชาติตระการ จังหวัดพิษณุโลก บ้านเชียงคาน ตำบลเชียงคาน อำเภอเชียงคาน จังหวัดเลย บ้านนาแค ตำบลนาแค อำเภอนาเยีย จังหวัดอุตรดิตถ์ บ้านนาข้าว ตำบลนาข้าว อำเภอเชียงคาน จังหวัดเลย บ้านแม่ทุเลาโน ตำบลกลางดง อำเภอทุ่งเสลี่ยม จังหวัดสุโขทัย บ้านตาบอด ตำบลบ่อพลอย อำเภอบ่อไร่ จังหวัดตราด	ปริมาณฝนสะสม ๑๒ ชั่วโมง ๙๗.๕ มิลลิเมตร ปริมาณฝนสะสม ๑๒ ชั่วโมง ๙๙.๐ มิลลิเมตร ปริมาณฝนสะสม ๑๒ ชั่วโมง ๑๐๐.๐ มิลลิเมตร ปริมาณฝนสะสม ๑๒ ชั่วโมง ๑๑๖.๕ มิลลิเมตร ปริมาณฝนสะสม ๑๒ ชั่วโมง ๙๗.๕ มิลลิเมตร ปริมาณฝนสะสม ๑๒ ชั่วโมง ๙๘.๐ มิลลิเมตร ปริมาณฝนสะสม ๑๒ ชั่วโมง ๑๑๘.๕ มิลลิเมตร
เตือนสีเขียว (ฝ้าระวัง)	บ้านน้ำจวง ตำบลบ่อภาค อำเภอชาติตระการ จังหวัดพิษณุโลก บ้านน้ำแค ตำบลดงพญา อำเภอบ่อเกลือ จังหวัดน่าน บ้านบ่อโพธิ์ ตำบลบ่อโพธิ์ อำเภอนครไทย จังหวัดพิษณุโลก บ้านโพหนอง ตำบลเชียงกลม อำเภอปากชม จังหวัดเลย	ปริมาณฝนสะสม ๑๒ ชั่วโมง ๘๒.๕ มิลลิเมตร ปริมาณฝนสะสม ๑๒ ชั่วโมง ๙๐.๕ มิลลิเมตร ปริมาณฝนสะสม ๑๒ ชั่วโมง ๘๒.๕ มิลลิเมตร ปริมาณฝนสะสม ๑๒ ชั่วโมง ๘๕.๐ มิลลิเมตร

บ้านสันติคีรี ตำบลแม่สลองนอก อำเภอแม่ฟ้าหลวง จังหวัดเชียงราย	ปริมาณฝนสะสม ๑๒ ชั่วโมง ๘๖.๕ มิลลิเมตร
บ้านสะไทย ตำบลวังสรรพรส อำเภอขลุ้ง จังหวัดจันทบุรี	ปริมาณฝนสะสม ๑๒ ชั่วโมง ๙๙.๐ มิลลิเมตร
บ้านบุงกุ่ม ตำบลนาหอ อำเภอด่านซ้าย จังหวัดเลย	ระดับน้ำ ๒.๐๒ เมตร ระดับวิกฤต ๕.๐๐ เมตร
บ้านแก่งหิน ตำบลวังประจวบ อำเภอเมืองตาก จังหวัดตาก	ปริมาณฝนสะสม ๑๒ ชั่วโมง ๘๙.๕ มิลลิเมตร

*** สำนักงานทรัพยากรน้ำภาคที่เกี่ยวข้องได้ดำเนินการแจ้งอาสาสมัครและเครือข่าย รวมถึงหน่วยงานที่เกี่ยวข้องในพื้นที่เสี่ยงภัยแล้ว

๑๐. พื้นที่ติดตามและเฝ้าระวังสถานการณ์ธรณีพิบัติภัย ณ วันที่ ๑๓ สิงหาคม ๒๕๖๓ (กรมทรัพยากรธรณี)

ประกาศฉบับที่ ๖/๒๕๖๓ ขอให้อาสาสมัครเครือข่ายเฝ้าระวังแจ้งเตือนธรณีพิบัติภัยของกรมทรัพยากรธรณี และประชาชนทั่วไปในพื้นที่จังหวัดน่าน แพร่ อุตรดิตถ์ จันทบุรี ตราด อุบลราชธานี และศรีสะเกษ เฝ้าระวังภัยดินถล่มและน้ำป่าไหลหลากในระหว่างวันที่ ๑๓ - ๑๕ สิงหาคม ๒๕๖๓ เนื่องจากลมตะวันตกเฉียงใต้พัดเข้ามาปกคลุมภาคตะวันออกเฉียงเหนือตอนล่าง ภาคตะวันออก ส่งผลทำให้มีฝนตกหนักอย่างต่อเนื่อง

๑๑. เหตุการณ์วิกฤตน้ำปัจจุบัน ณ วันที่ ๑๔ สิงหาคม ๒๕๖๓ [เวลา ๑๕.๐๐ น.(เมื่อวาน) - ๐๘.๐๐ น. (วันนี้)]

จ.อุทัยธานี - สถานการณ์ภัยแล้งในพื้นที่จังหวัดอุทัยธานียังคงไม่คลี่คลาย หลายพื้นที่ยังคงไม่มีแหล่งน้ำเพียงพอต่อการเพาะปลูก นาข้าวที่เกษตรกรเพาะปลูกไว้ตั้งแต่ห้วงย่างเข้าสู่ฤดูฝน ทอยยขาดน้ำยืนต้นตายลงอย่างต่อเนื่อง ขณะที่เขื่อนวังร่มเกล้ายังไม่มีปริมาณน้ำไหลลงมาเติมเต็ม ล่าสุดหน้าเขื่อนยังคงถูกใช้เป็นทุ่งหญ้าเลี้ยงสัตว์ชั่วคราวของชาวบ้านในพื้นที่ จึงทำให้การทำนาปลูกข้าวของเกษตรกรในปีนี้เสี่ยงที่จะเสียหายอย่างสิ้นเชิงติดต่อกันเป็นปีที่ ๓

๑๒. สถานการณ์ภาวะน้ำท่วม และสถานการณ์ฝนแล้ง/ฝนทิ้งช่วง ณ วันที่ ๑๔ สิงหาคม ๒๕๖๓ (ปก.)

สถานการณ์น้ำไหลหลาก วาตภัย ดินโคลนถล่ม และดินสไลด์

จากอิทธิพลร่องมรสุมพาดผ่านภาคเหนือและภาคตะวันออกเฉียงเหนือ เข้าสู่หย่อมความกดอากาศต่ำบริเวณทะเลจีนใต้ประกอบกับมรสุมตะวันตกเฉียงใต้พัดปกคลุมทะเลอันดามัน ประเทศไทย และอ่าวไทย ในช่วงวันที่ ๖ ส.ค. ๖๓ - ปัจจุบัน ทำให้เกิดสถานการณ์น้ำท่วมฉับพลัน น้ำไหลหลาก วาตภัย ดินโคลนถล่มและดินสไลด์ ดังนี้

น้ำไหลหลาก มีพื้นที่ได้รับผลกระทบ ๖ จังหวัด ๑๑ อำเภอ ๒๐ ตำบล ๖๔ หมู่บ้าน ประชาชนได้รับผลกระทบ ๔๖ครัวเรือน ไม่มีผู้ได้รับบาดเจ็บและเสียชีวิต ดังนี้

จังหวัด	วันเกิดเหตุ	จำนวน			รายชื่ออำเภอ	ความเสียหาย		
		อำเภอ	ตำบล	หมู่บ้าน/ ชุมชน		ครัวเรือน	เสียชีวิต	บาดเจ็บ
ภาคเหนือ รวม ๒ จังหวัด ๔ อำเภอ ๙ ตำบล ๔๖ หมู่บ้าน ประชาชนได้รับผลกระทบ ๓ ครัวเรือน								
๑.พะเยา	๗ ส.ค. ๖๓	๑	๕	๔๐	เชียงคำ	-	-	-
๒.น่าน	๗ ส.ค. ๖๓	๒	๒	๔	สองแคว ท่าวังผา	๒	-	-
	๑๓ ส.ค. ๖๓	๑	๒	๒	บ่อเกลือ	๑	-	-
ภาคตะวันออกเฉียงเหนือ รวม ๑ จังหวัด ๑ อำเภอ ๑ ตำบล ๑ หมู่บ้าน ประชาชนได้รับผลกระทบ ๑ ครัวเรือน								
๓.เลย	๖ ส.ค. ๖๓	๑	๑	๑	ด่านซ้าย	๑	-	-
ภาคตะวันออก รวม ๓ จังหวัด ๖ อำเภอ ๑๐ ตำบล ๑๗ หมู่บ้าน ประชาชนได้รับผลกระทบ ๔๒ ครัวเรือน								
๔.ปราจีนบุรี	๖ ส.ค. ๖๓	๑	๑	๑	นาดี	๖	-	-
	๑๐ ส.ค. ๖๓	๑	๑	๒	ประจันตคาม	๑๓	-	-
๕.จันทบุรี	๑๐ ส.ค. ๖๓	๒	๒	๒	เมืองฯ ขลุ้ง	๘	-	-
	๑๓ ส.ค. ๖๓	๓	๖	๑๐	มะขาม ขลุ้ง เมืองฯ	-	-	-
๖.ตราด	๑๓ ส.ค. ๖๓	๑	๑	๒	เขาสมิง	๑๕	-	-

ดินสไลด์ มีพื้นที่ได้รับผลกระทบ ๑ จังหวัด ๑ อำเภอ ๑ ตำบล ๒ หมู่บ้าน ไม่มีผู้ได้รับบาดเจ็บและเสียชีวิต ดังนี้

จังหวัด	วันเกิดเหตุ	จำนวน			รายชื่ออำเภอ	ความเสียหาย		
		อำเภอ	ตำบล	หมู่บ้าน/ ชุมชน		ครัวเรือน	เสียชีวิต	บาดเจ็บ
ภาคเหนือ รวม ๑ จังหวัด ๑ อำเภอ ๑ ตำบล ๒ หมู่บ้าน								
๑.น่าน	๗ ส.ค. ๖๓	๑	๑	๒	สองแคว	-	-	-

๑๓. การคาดหมายลักษณะอากาศ ๗ วันข้างหน้า (ระหว่างวันที่ ๑๓ - ๑๙ ส.ค. ๒๕๖๓)

ในช่วงวันที่ ๑๓ - ๑๙ ส.ค. ๖๓ มรสุมตะวันตกเฉียงใต้ที่พัดปกคลุมทะเลอันดามัน และประเทศไทยจะมีกำลังอ่อนลง ในขณะที่มีลมตะวันออกเฉียงใต้พัดปกคลุมบริเวณภาคตะวันออกเฉียงเหนือตอนล่าง ภาคตะวันออก และอ่าวไทย ลักษณะเช่นนี้ทำให้มีฝนตกหนักบางแห่งบริเวณภาคเหนือ ภาคตะวันออกเฉียงเหนือตอนล่าง ภาคตะวันออก และภาคใต้ สำหรับคลื่นลมบริเวณทะเลอันดามันและอ่าวไทยจะมีกำลังอ่อนลง

๑๔. ความช่วยเหลืออุทกภัยสะสมของกรมทรัพยากรน้ำ

ความช่วยเหลือในพื้นที่ประสบปัญหาอุทกภัย ตั้งแต่วันที่ ๑ - ๑๓ สิงหาคม ๒๕๖๓

หน่วยงาน	จังหวัด	ปริมาณ การ สูบน้ำ (ลบ.ม.)	ปริมาณ การ แจกจ่าย น้ำสะอาด (ลิตร)	น้ำดื่ม บรรจุขวด (ขวด)	ประโยชน์ที่ได้รับ		
					อุปโภค-บริโภค		พื้นที่เกษตร
					ครัวเรือน	ประชากร	(ไร่)
ภาค ๑	เชียงราย	-	-	๖๐๐	-	-	๓๓,๑๕๐
	ลำปาง	-	-	๑,๒๐๐	-	-	-
ภาค ๓	อุดรธานี	๕๕,๒๐๐	-	-	๑,๔๔๕	๓๐,๑๓๒	-
	เลย	-	-	๔,๗๖๘	-	-	-
ภาค ๗	ราชบุรี	๓๗๑,๕๒๐	-	-	๑,๕๙๗	๔,๓๘๐	๒,๘๑๐
ภาค ๘	นครศรีธรรมราช	๑๖๖,๘๖๐	-	-	-	-	-
ภาค ๙	พิษณุโลก	๒,๔๐๐	-	-	-	๗๐๐	-
	น่าน	๗,๒๐๐	-	-	๖๒๐	๑,๘๖๐	๒,๕๐๐
ภาค ๑๐	ชุมพร	๘๐๐	-	-	๓๕	๑๒๐	-
	ภูเก็ต	๘,๐๐๐	-	-	๙๘๐	๔,๒๒๕	-
	สุราษฎร์ธานี	๓,๒๐๐	-	-	๑,๒๐๐	๕,๐๕๐	-
ภาค ๑๑	อุบลราชธานี	-	๙๖,๐๐๐	-	-	-	-
	๑๒ จังหวัด	๖๕๕,๖๘๐	๙๖,๐๐๐	๖,๕๖๘	๖,๐๑๒	๔๖,๙๕๘	๔๓,๔๖๐

๑๕. ความช่วยเหลือภัยแล้งสะสมของกรมทรัพยากรน้ำบาดาล ยอดสะสมวันที่ ๔ - ๗ สิงหาคม ๒๕๖๓

รายงานการให้ความช่วยเหลือสถานการณ์อุทกภัย

กรมทรัพยากรน้ำบาดาล กระทรวงทรัพยากรธรรมชาติและสิ่งแวดล้อม

สรุปรายงาน : ณ วันที่ 07 สิงหาคม 2563

แจกจ่ายน้ำ รวม

51,900

ลิตร



รถบรรทุกน้ำ/
รับน้ำที่จุดจ่ายน้ำ

25,000 ลิตร



รถผลิตน้ำดื่ม
สะอาดเคลื่อนที่

0 ลิตร



น้ำดื่มบรรจุขวด

26,900 ลิตร



บริการเป่าล้าง
บ่อน้ำบาดาล

5 ครั้ง



การเตรียมความพร้อมในการช่วยเหลือประชาชน

จุดจ่ายน้ำถาวร
ทั่วประเทศ

200 จุด

สถานีผลิตน้ำดื่มสะอาด

12 จุด

จุดจ่ายน้ำตามถนน
สายหลัก

24 จุด

ชุดเจาะบ่อน้ำบาดาล

85 ชุด

ชุดซ่อมระบบประปาบาดาล
และเครื่องสูบน้ำบาดาล

38 ชุด

รถผลิตน้ำดื่มสะอาด
เคลื่อนที่

18 คัน

จัดทำโดย กลุ่มภูมิสารสนเทศ ศูนย์เทคโนโลยีสารสนเทศทรัพยากรน้ำบาดาล

จึงเรียนมาเพื่อโปรดทราบ

นายสมฤทธิ วิไลภรณ์
รองอธิบดีกรมทรัพยากรน้ำ
ประธานคณะทำงานศูนย์ปฏิบัติการ
ทรัพยากรธรรมชาติและสิ่งแวดล้อม
(ด้านทรัพยากรน้ำ)