

# รายงานสถานการณ์น้ำลุ่มน้ำทะเลสาบสงขลา

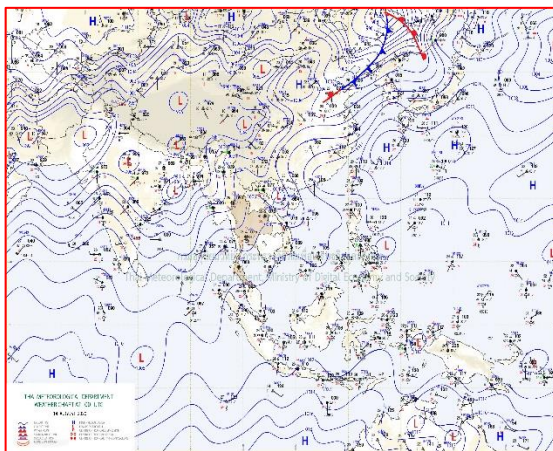
## วันที่ 14 สิงหาคม 2563

### 1) สภาพภูมิอากาศ

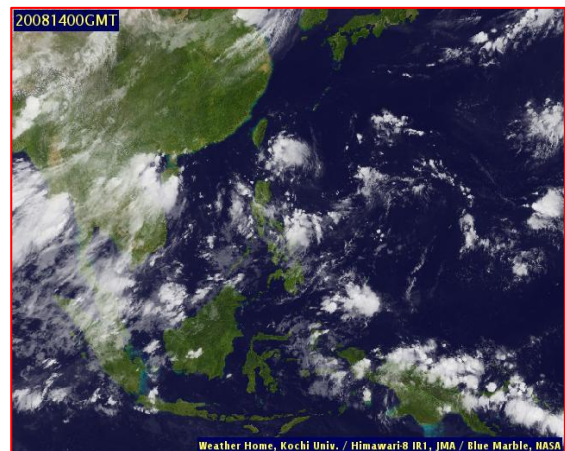
ลักษณะอากาศทั่วไป (ที่มา: กรมอุตุนิยมวิทยา)

พยากรณ์อากาศ 24 ชั่วโมงข้างหน้า มรสุมตะวันตกเฉียงใต้กำลังปานกลางพัดปกคลุมทะเลอันดามัน ประเทศไทย และอ่าวไทย ในขณะที่ลมตะวันออกเฉียงใต้ยังคงพัดปกคลุมภาคตะวันออกเฉียงเหนือตอนล่าง ภาคตะวันออก และอ่าวไทย ทำให้มีฝนตกหนักบางพื้นที่ในภาคเหนือ ภาคตะวันออกเฉียงเหนือ ภาคกลาง ภาคตะวันออก และภาคใต้ ขอให้ประชาชนที่อาศัยในพื้นที่เสี่ยงภัยบริเวณดังกล่าว ระวังอันตรายจากฝนตกหนักและฝนที่ตกสะสมไว้ด้วย

สภาพอากาศภาคใต้ฝั่งตะวันออก เมฆเป็นส่วนมาก กับมีฝนฟ้าคะนอง ร้อยละ 60 ของพื้นที่ ส่วนมากบริเวณจังหวัดชุมพร สุราษฎร์ธานี นครศรีธรรมราช พัทลุง สงขลา ปัตตานี ยะลา และนราธิวาส อุณหภูมิต่ำสุด 23-25 องศาเซลเซียส อุณหภูมิสูงสุด 33-34 องศาเซลเซียส ผลคาดการณ์ปริมาณน้ำฝนล่วงหน้า 1-7 วัน มีฝนฟ้าคะนองร้อยละ 40-60 ของพื้นที่ ตลอดช่วง กับมีฝนตกหนักบางแห่ง



แผนที่อากาศ วันที่ 14 ส.ค. 2563 เวลา 07.00 น.



ภาพถ่ายจากดาวเทียม วันที่ 14 ส.ค. 2563

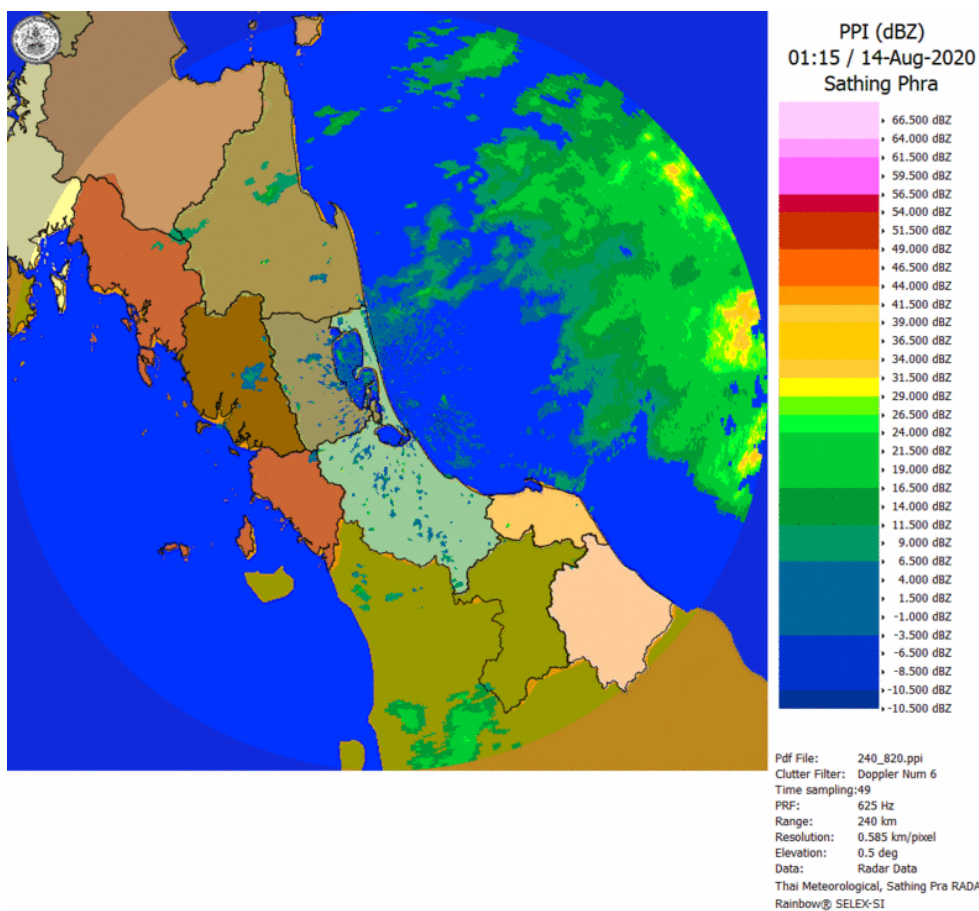
### 2) สถานการณ์ฝน

จากข้อมูลสถานการณ์ฝนในพื้นที่ลุ่มน้ำทะเลสาบสงขลาของวันที่ 14 สิงหาคม 2563 จากกรมทรัพยากรน้ำ กรมอุตุนิยมวิทยา กรมชลประทาน และสถาบันสารสนเทศทรัพยากรน้ำ (องค์การมหาชน) พบว่า มีฝนตกในพื้นที่ บริเวณอำเภอควนขนุน ศรีบรรพต ป่าพะยอม บางแก้ว และอำเภอเมือง จังหวัดพัทลุง บริเวณอำเภอสะเดา สทิงพระ ควนเนียง หาดใหญ่ และอำเภอเมือง จังหวัดสงขลา ปริมาณฝน 0.6 – 20.5 มิลลิเมตร

ข้อมูลสถานการณ์ฝนในพื้นที่ลุ่มน้ำทะเลสาบสงขลา ณ วันที่ 14 สิงหาคม 2563 เวลา 07.00 น.

ลำดับ	สถานี	ปริมาณฝน (มม.)
1	อ.ควนขนุน จ.พัทลุง	15.0
2	อ.ศรีบรรพต จ.พัทลุง	7.0
3	อ.ป่าพะยอม จ.พัทลุง	10.0
4	อ.บางแก้ว จ.พัทลุง	3.6
5	พัทลุง สกษ. ต.ลำปำ อ.เมือง จ.พัทลุง	4.3
6	ต.ท่าโพธิ์ อ.สะเดา จ.สงขลา	6.8
7	อ.สทิงพระ จ.สงขลา	20.5
8	อ.ควนเนียง จ.สงขลา	10.5
9	ต.คลองหอยโข่ง อ.หาดใหญ่ จ.สงขลา	8.4
10	ต.บ่อয়ง อ.เมือง จ.สงขลา	0.6

หมายเหตุ “ฝน” คือ ฝนวัดปริมาณไม่ได้ (ต่ำกว่า 0.1 มิลลิเมตร)



ภาพเรดาร์ตรวจอากาศ “สทิงพระ” ณ วันที่ 14 สิงหาคม 2563 (ที่มา : กรมอุตุนิยมวิทยา)

### สถานการณ์น้ำฝน

<p>WRF-ROMS (ThaiGeo), 24-Hour Precipitation, Thailand Model (3x3 km) 13-Aug-2020 19:00 to 14-Aug-2020 19:00 (Bangkok Time)</p> <p>Created by HI initial date 13 Aug 2020 19:00 (Bangkok Time)</p>	<p>WRF-ROMS (ThaiGeo), 24-Hour Precipitation, Thailand Model (3x3 km) 14-Aug-2020 19:00 to 15-Aug-2020 19:00 (Bangkok Time)</p> <p>Created by HI initial date 13 Aug 2020 19:00 (Bangkok Time)</p>
<p>แผนที่การคาดการณ์น้ำฝนวันที่ 14 ส.ค. 63</p>	<p>แผนที่การคาดการณ์น้ำฝนวันที่ 15 ส.ค. 63</p>
<p>WRF-ROMS (ThaiGeo), 24-Hour Precipitation, Thailand Model (3x3 km) 15-Aug-2020 19:00 to 16-Aug-2020 19:00 (Bangkok Time)</p> <p>Created by HI initial date 13 Aug 2020 19:00 (Bangkok Time)</p>	<p>WRF-ROMS (ThaiGeo), 24-Hour Precipitation, Southeast Asia Model (9x9 km) 16-Aug-2020 19:00 to 17-Aug-2020 19:00 (Bangkok Time)</p> <p>Created by HI initial date 13 Aug 2020 19:00 (Bangkok Time)</p>
<p>แผนที่การคาดการณ์น้ำฝนวันที่ 16 ส.ค. 63</p>	<p>แผนที่การคาดการณ์น้ำฝนวันที่ 17 ส.ค. 63</p>
<p>WRF-ROMS (ThaiGeo), 24-Hour Precipitation, Southeast Asia Model (9x9 km) 17-Aug-2020 19:00 to 18-Aug-2020 19:00 (Bangkok Time)</p> <p>Created by HI initial date 13 Aug 2020 19:00 (Bangkok Time)</p>	<p>WRF-ROMS (ThaiGeo), 24-Hour Precipitation, Southeast Asia Model (9x9 km) 18-Aug-2020 19:00 to 19-Aug-2020 19:00 (Bangkok Time)</p> <p>Created by HI initial date 13 Aug 2020 19:00 (Bangkok Time)</p>
<p>แผนที่การคาดการณ์น้ำฝนวันที่ 18 ส.ค. 63</p>	<p>แผนที่การคาดการณ์น้ำฝนวันที่ 19 ส.ค. 63</p>
<p>ที่มา : <a href="http://www.thaiwater.net">www.thaiwater.net</a></p>	
<p>ผลการคาดการณ์ปริมาณฝนล่วงหน้า</p>	

3) ข้อมูลปริมาณน้ำในลำน้ำ

ลุ่มน้ำทะเลสาบสงขลา ปัจจุบันสถานการณ์น้ำในลำน้ำโดยทั่วไปอยู่ในภาวะปกติ ระดับน้ำในลำน้ำส่วนใหญ่มีแนวโน้มเพิ่มขึ้น/ทรงตัว

**สถานการณ์น้ำท่า** (10 – 14 ส.ค. 2563 ที่มา : กรมชลประทาน)

สถานี	ลุ่มน้ำ	อำเภอ	จังหวัด	ระดับน้ำ- ม.	จันทร์	อังคาร	พุธ	พฤหัสบดี	ศุกร์
				ปริมาณน้ำ- ลบ.ม./วิ. (ระดับเตือน ภัย)	10 ส.ค.	11 ส.ค.	12 ส.ค.	13 ส.ค.	14 ส.ค.
X.170	ทะเลสาบ สงขลา	ศรีนครินทร์	พัทลุง	25.20	20.80	20.80	20.78	20.77	20.82
				580.00	5.00	5.00	4.50	4.25	5.50
X.265	ทะเลสาบ สงขลา	เมือง	พัทลุง	8.00	6.89	6.87	6.90	6.87	6.89
				7.00	-	-	-	-	-
X.174	ทะเลสาบ สงขลา	หาดใหญ่	สงขลา	8.88	4.36	4.39	4.40	4.37	4.34
				388.00	1.80	1.95	2.00	1.85	1.70
X.173A	ทะเลสาบ สงขลา	สะเดา	สงขลา	15.90	10.56	10.42	10.32	10.25	10.25
				258.00	12.60	11.20	10.20	9.50	9.50
X.90	ทะเลสาบ สงขลา	คลองหอย โข่ง	สงขลา	8.00	2.28	2.23	2.27	2.14	2.40
				580.00	7.60	6.60	7.40	4.80	10.00
X.44	ทะเลสาบ สงขลา	หาดใหญ่	สงขลา	7.40	0.37	0.24	0.22	0.19	0.14
				582.00	15.25	12.00	11.50	10.75	9.50

ข้อมูลระดับน้ำจากระบบตรวจวัดสภาพทางไกลอัตโนมัติลุ่มน้ำทะเลสาบสงขลา กรมทรัพยากรน้ำ  
ประจำวันที่ 14 สิงหาคม 2563

**ข้อมูลระดับน้ำ** (12 – 14 ส.ค. 2563 ที่มา : กรมทรัพยากรน้ำ)

สถานี	ตำบล	อำเภอ	จังหวัด	ระดับ ตลิ่ง (ต่ำสุด)	พุธ	พฤหัสบดี	ศุกร์
					12 ส.ค.	13 ส.ค.	14 ส.ค.
คลองอู่ตะเภาตอนบน	พังงา	สะเดา	สงขลา	19.87	12.01	11.97	11.99
คลองอู่ตะเภาตอนล่าง	หาดใหญ่	หาดใหญ่	สงขลา	8.93	0.30	0.24	0.24
คลองรัตภูมิ	ควนรู	รัตภูมิ	สงขลา	22.62	13.25	13.22	13.22
คลองตะโหมด(ท่าเขียด)	แม่ขรี	ตะโหมด	พัทลุง	27.94	22.01	22.01	22.01
ลำปำ	ลำปำ	เมือง	พัทลุง	1.15	-0.73	-0.74	-0.74

ปริมาณน้ำในลำน้ำของคลองต่างๆ ในพื้นที่ลุ่มน้ำทะเลสาบสงขลา วันที่ 14 สิงหาคม 2563

สถานีคลองอู่ตะเภาตอนล่าง - ต.หาดใหญ่ อ.หาดใหญ่ จ.สงขลา  
(ลุ่มน้ำทะเลสาบสงขลา)



สถานีคลองตะโหมด (ท่าเขียด) - อ.ตะโหมด จ.สงขลา  
(ลุ่มน้ำทะเลสาบสงขลา)



#### 4) สรุป

สถานการณ์น้ำในลุ่มน้ำทะเลสาบสงขลาประจำวันวันที่ 14 สิงหาคม 2563 ปัจจุบันสถานการณ์น้ำในลำน้ำโดยทั่วไปอยู่ในภาวะปกติ ระดับน้ำในลำน้ำส่วนใหญ่มีแนวโน้มเพิ่มขึ้น/ทรงตัว