

สรุปสถานการณ์น้ำของประเทศ วันที่ ๘ ธันวาคม ๒๕๕๙

๑. ฝน การคาดการณ์ปริมาณฝน (มิลลิเมตร) เดือน ธันวาคม ๒๕๕๙ มกราคม และกุมภาพันธ์ ๒๕๖๐ เปรียบเทียบกับค่าปกติ [ค่าปกติ = ค่าเฉลี่ยฝนในคาบ ๓๐ ปี (๒๕๒๔ - ๒๕๕๓)] มีรายละเอียดตามตาราง/

ภาค/เดือน (ปริมาณฝนคาดการณ์)	ธันวาคม ๒๕๕๙		มกราคม ๒๕๖๐		กุมภาพันธ์ ๒๕๖๐	
	ค่าประมาณ (มม.)	ความหมาย	ค่าประมาณ (มม.)	ความหมาย	ค่าประมาณ (มม.)	ความหมาย
เหนือ	๕ - ๑๕ มม.	ใกล้เคียงค่าปกติ	๐ - ๑๐ มม.	ใกล้เคียงค่าปกติ	๑๐ - ๒๐ มม.	ใกล้เคียงค่าปกติ
ตะวันออกเฉียงเหนือ	๐ - ๑๐ มม.	ใกล้เคียงค่าปกติ	๐ - ๑๐ มม.	ใกล้เคียงค่าปกติ	๑๐ - ๒๐ มม.	ใกล้เคียงค่าปกติ
กลาง	๐ - ๑๐ มม.	ใกล้เคียงค่าปกติ	๑๐ - ๒๐ มม.	สูงกว่าค่าปกติเล็กน้อย	๑๕ - ๓๐ มม.	สูงกว่าค่าปกติเล็กน้อย
ตะวันออกเฉียงใต้	๐ - ๑๐ มม.	ใกล้เคียงค่าปกติ	๑๕ - ๓๐ มม.	สูงกว่าค่าปกติเล็กน้อย	๓๐ - ๕๐ มม.	สูงกว่าค่าปกติเล็กน้อย
ภาคใต้ฝั่งตะวันออก	๒๓๐ - ๒๕๐ มม.	สูงกว่าค่าปกติเล็กน้อย	๖๐ - ๙๐ มม.	สูงกว่าค่าปกติเล็กน้อย	๔๐ - ๖๐ มม.	สูงกว่าค่าปกติเล็กน้อย
ภาคใต้ฝั่งตะวันตก	๗๐ - ๑๐๐ มม.	สูงกว่าค่าปกติเล็กน้อย	๒๐ - ๔๐ มม.	สูงกว่าค่าปกติเล็กน้อย	๓๐ - ๕๐ มม.	สูงกว่าค่าปกติเล็กน้อย
กรุงเทพฯ และปริมณฑล	๐ - ๑๐ มม.	ใกล้เคียงค่าปกติ	๑๐ - ๒๐ มม.	สูงกว่าค่าปกติเล็กน้อย	๒๐ - ๔๐ มม.	สูงกว่าค่าปกติเล็กน้อย

ที่มาข้อมูล : กรมอุตุนิยมวิทยา พยากรณ์อากาศ ๓ เดือน (http://www.tmd.go.th/month_forecast.php)

ปริมาณฝน ณ วันที่ ๖ ธันวาคม ๒๕๕๙	หน่วย	เหนือ	กลาง	ตะวันออกเฉียงเหนือ	ตะวันออก	ใต้	ทั้งประเทศ
ฝนสูงสุด ๒๔ ชม.	มม.		๐.๗			๙๗.๕	๙๗.๕
สถานีอุตุนิยมวิทยา		ไม่มีฝน	อุทอง สกษ. สุพรรณบุรี	ไม่มีฝน	ไม่มีฝน	เกาะสมุย สุราษฎร์ธานี	เกาะสมุย สุราษฎร์ธานี
ฝนสะสมปี ๕๘	มม.	๑๐๓๑.๓ + ๒๗๒.๓	๑๒๒๙.๔ + ๙.๖	๑๒๐๕.๔ + ๒๔๔.๙	๑๗๙๔.๖ + ๒๒๕.๗	๑๓๔๓.๕ + ๒๙๙.๖	๑๓๕๓.๓ + ๒๖๔.๓
ฝนสะสมปี ๕๙	มม.	๑๓๐๓.๕ + ๒๑%	๑๒๒๙.๐ + ๑%	๑๕๕๐.๓ + ๑๖.๙%	๒๐๒๐.๓ + ๑๑%	๒๐๔๓.๑ + ๑๕%	๑๖๑๗.๖ + ๑๖%
ฝนสะสม ๓๐ ปี	มม.	๑๒๒๔.๓	๑๒๗๑.๐	๑๔๐๑.๗	๑๘๘๒.๓	๒๑๕๐.๖	๑๕๔๘.๗

ที่มาข้อมูล : กรมอุตุนิยมวิทยา สรุปลักษณะอากาศรายวัน (<http://www.tmd.go.th/climate/climate.php>)

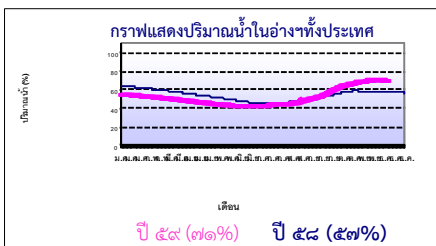
ปริมาณฝนสูงสุด ๒๔ ชม.เพิ่มเติม กรมอุตุนิยมวิทยาได้รายงานเพิ่มเติมโดยการบันทึกของเจ้าหน้าที่เป็นรายวัน ณ เวลา ๐๗.๐๐ น.ของวันนี้ ปริมาณฝนสูงสุดวันนี้เท่ากับ ๓๐๕.๘ มม. ที่ อ.ระโนด จ.สงขลา

๒. น้ำในอ่างเก็บน้ำขนาดใหญ่



ปริมาณน้ำในอ่าง	หน่วย	เหนือ	กลาง	ต.เฉียงเหนือ	ตะวันออก	ตะวันตก	ใต้	ทั้งประเทศ
น้ำในอ่างปี ๕๘	ล้าน(ลบ.ม) %	๑๐,๔๑๑ ๕๒%	๗๐๐ ๕๑%	๓,๙๔๑ ๕๗%	๙๑๓ ๗๕%	๑๘,๒๙๓ ๖๙%	๖,๓๘๗ ๗๘%	๔๐,๓๗๘ ๕๗%
น้ำในอ่างปี ๕๙	ล้าน(ลบ.ม) %	๑๖,๔๒๘ + ๒๔%	๑,๓๕๔ + ๙๙%	๖,๒๒๖ + ๒๗%	๙๑๖ + ๐%	๑๙,๔๔๙ + ๙%	๕,๙๐๓ - ๖%	๕๐,๖๓๒ + ๑๔%
๗ ธ.ค. ๕๙	%	๖๖%	๑๐๐%	๗๕%	๗๕%	๗๓%	๗๒%	๗๑%
น้ำในอ่างปี ๕๙	ล้าน(ลบ.ม) %	๒๓,๑๐๐ - ๓๒%	๑,๒๖๐ + ๗%	๖,๗๑๑ - ๑๔%	๙๗๓ - ๘%	๒๔,๖๓๒ - ๒๐%	๖,๗๒๘ - ๑๐%	๖๓,๔๐๔ - ๒๑%
๔ ธ.ค. ๕๙	%	๙๘%	๙๓%	๘๘%	๘๓%	๙๓%	๘๒%	๙๒%

ที่มาข้อมูล : กรมชลประทาน ตารางสรุปปริมาณน้ำในอ่างเก็บน้ำทั่วประเทศ (http://water.rid.go.th/flood/flood/res_table.htm)



หมายเหตุ ๑. อ่างที่มีปริมาณน้ำต่ำกว่า ๕๐% ของความจุมี ๗ อ่าง คือ ๑.บางกลาง (๓๒%) ๒.น้ำพุ่ง (๓๙%) ๓.ลำตะคอง (๓๙%) ๔.ปราณบุรี (๓๙%) ๕.แม่กวาง (๔๓%) ๖.ลำพระเพลิง (๕๖%) และ๗.ลำแพระ (๕๘%)

๒. อ่างที่มีปริมาณน้ำเก็บกักตั้งแต่ ๘๐% ของความจุ มี ๑๔ อ่าง ได้แก่ ๑.สิริกิติ์ (๘๑%) ๒.นฤปดินทรจินดา (๘๑%) ๓.บางพระ (๘๓%) ๔.สิรินธร (๘๔%) ๕.รัชชประภา (๘๗%) ๖.ก้วลม (๙๓%) ๗.จุฬารามณ์ (๙๗%) ๘.อุบลรัตน์ (๙๗%) ๙.ขุนด่านฯ (๙๘%) ๑๐.ป่าสักฯ (๙๙%) ๑๑.แควน้อย (๙๙%) ๑๒.ทับเสลา (๑๐๑%) ๑๓.กระเสียว (๑๐๑%) และ๑๔.ก๊วกอหมา (๑๐๖%)

๓. สรุปสถานการณ์น้ำในแม่น้ำและลุ่มน้ำสำคัญ

กรมชลประทาน : (<http://www.rid.go.th/๒๐๐๙/>)

- สรุปสถานการณ์น้ำทั่วประเทศ (ศูนย์ประมวลวิเคราะห์สถานการณ์น้ำ: สรุปสถานการณ์น้ำประจำวัน) (๗ ธ.ค.) : สถานีนน้ำที่อยู่ในเกณฑ์น้ำน้อย ได้แก่ สถานี P.๑ จ.เชียงใหม่ สถานี P.๗A จ.กำแพงเพชร, สถานี P.๑๗ จ.นครสวรรค์, สถานี W.๔A จ.ตาก, สถานี Y.๑ C จ.แพร่, สถานี N.๑ จ.น่าน, สถานี N.๕A จ.พิษณุโลก, สถานี N.๖๗ จ.นครสวรรค์, สถานี Kgt.๑๐ จ.สระแก้ว, และสถานี Kgt.๓ จ.ปราจีนบุรี สถานีนน้ำที่อยู่ในเกณฑ์ปกติ ได้แก่ สถานี Y.๑๖ จ.พิษณุโลก, สถานี M.๖A จ.บุรีรัมย์, สถานี M.๗ จ.อุบลราชธานี และสถานี X.๑๐๙A จ.นราธิวาส

สถานีที่อยู่ในเกณฑ์น้ำมาก ได้แก่ สถานี M.๙ จ.ศรีสะเกษ และสถานี X.๑๕๘ จ.ชุมพร สถานีนที่อยู่ในเกณฑ์น้ำท่วม ได้แก่ สถานี X.๓๗A จ.สุราษฎร์ธานี แนวโน้มระดับน้ำ แม่น้ำยม แม่น้ำมูล แม่น้ำพระสัก แม่น้ำบางปะกง และแม่น้ำโก-ลก มีแนวโน้มระดับน้ำลดลง แม่น้ำวัง แม่น้ำน่าน แม่น้ำท่าเสา และแม่น้ำตาปี มีแนวโน้มระดับน้ำเพิ่มขึ้น แม่น้ำปิง มีแนวโน้มระดับน้ำทรงตัว

- สถานการณ์น้ำในแม่น้ำโขง (ศูนย์ประมวลวิเคราะห์สถานการณ์น้ำ: สรุปสถานการณ์น้ำประจำวัน : อ้างอิง MRC: Mekong River Commission ; <http://division.dwr.go.th/brdh/>) ณ วันที่ ๕ ธันวาคม ๒๕๕๙ ที่สถานีเชียงแสน เชียงคาน หอนกคาย นครพนม มุกดาหาร และโขงเจียม วัดระดับน้ำได้ ๒.๕๖, ๖.๖๒, ๓.๗๐, ๒.๙๒, ๒.๘๘ และ ๓.๗๐ เมตร ตามลำดับ เปรียบเทียบกับตลิ่ง มีค่าเท่ากับ -๑๐.๒๔, -๙.๓๘, -๘.๕๐, -๙.๕๘, -๙.๐๒ และ -๑๐.๘๐ เมตร ตามลำดับ แนวโน้มระดับน้ำว่า สถานีนนครพนม และมุกดาหาร และโขงเจียม มีแนวโน้มระดับน้ำเพิ่มขึ้น สถานีนเชียงแสน และหอนกคาย มีแนวโน้มระดับน้ำลดลง สถานีนเชียงคาน มีแนวโน้มระดับน้ำทรงตัว

กรมทรัพยากรน้ำ : (<http://www.dwr.go.th/home>)

- ระบบปฏิบัติการเฝ้าระวัง และเตือนภัยล่วงหน้าทางล - ดินถล่ม (Early Warning) (สำนักวิจัย พัฒนา และอุทกวิทยา : <http://ews.dwr.go.th>) (๗ ธ.ค.) สถานีนเตือนภัยระดับเฝ้าระวัง ได้แก่, จ.นครศรีธรรมราช ที่บ้านในเพลลา ต.ขอม อ.ขอม เดือนด้วยน้ำฝน ฝนสะสม ๑๒ ซม. ณ เวลา ๑๔.๔๕ น. เท่ากับ ๑๓๐.๐ มม., จ.ชุมพร ที่บ้านหนองปลา ต.ท่าหิน อ.สวี เดือนด้วยน้ำฝน ฝนสะสม ๑๒ ซม. ณ เวลา ๑๔.๔๕ น. เท่ากับ ๘๒.๕ มม. สถานีนเตือนภัยระดับเตือนภัย ได้แก่ จ.สุราษฎร์ธานี ที่บ้านห้องนายนาน ต.บ้านใต้ อ.เกาะพะงัน เดือนด้วยน้ำฝน ฝนสะสม ๑๒ ซม. ณ เวลา ๑๓.๐๐ น. เท่ากับ ๑๒๗.๕ มม. จ.นครศรีธรรมราช มที่บ้านห้วยหินลับ ต.ทุ่งไส อ.สิชล เดือนด้วยน้ำฝน ฝนสะสม ๑๒ ซม. ณ เวลา ๑๔.๔๕ น. เท่ากับ ๑๒๘.๐ มม. .

สถานีเตือนภัยระดับอพยพ ได้แก่ **จ.อุพพ** ที่บ้านห้วยแก้ว ต.นาสัก อ.สวิ และที่บ้านห้วยใหญ่ ต.ช่องไม้แก้ว อ.ทุ่งตะโก เตือนด้วยน้ำฝน ผ่นสะสม ๑๒ ซม. ณ เวลา ๑๔.๓๐ และ ๑๔.๔๕ น. เท่ากับ ๑๓๕.๐ และ ๑๑๑.๕ มม.ตามลำดับ.

- ระบบติดตามและเฝ้าระวังสถานการณ์น้ำ (ศูนย์ป้องกันวิกฤติน้ำ : <http://mekhala.dwr.go.th/main/> และ [line:รายงานสถานการณ์น้ำ](https://www.facebook.com/line:รายงานสถานการณ์น้ำ))

- โครงการสำรวจติดตั้งระบบตรวจวัดสถานภาพน้ำทางไกลอัตโนมัติ (ในลุ่มน้ำ) ได้แก่

- สถานการณ์น้ำของสถานีโทรมาตรลุ่มน้ำเจ้าพระยา (ณ วันที่ ๗ ธ.ค.๕๙) ลุ่มน้ำเจ้าพระยา ปัจจุบันสถานการณ์น้ำในลุ่มน้ำโดยทั่วไปยังคงอยู่ในภาวะปกติ (ระดับน้ำต่ำกว่าระดับตลิ่งต่ำสุด) มีระดับน้ำลดลงจากเมื่อวานเล็กน้อย

- สถานการณ์น้ำของสถานีโทรมาตรลุ่มน้ำยม-น่าน (ณ วันที่ ๖ ธ.ค.๕๙) ลุ่มน้ำยม-น่าน ปัจจุบันสถานการณ์น้ำในลุ่มน้ำโดยทั่วไปยังคงอยู่ในภาวะปกติ (ระดับน้ำต่ำกว่าระดับตลิ่งต่ำสุด) ระดับน้ำในลุ่มน้ำส่วนใหญ่มีแนวโน้มลดลง

- สถานการณ์น้ำของสถานีโทรมาตรลุ่มน้ำบางปะกง-ปราจีนบุรี (ณ วันที่ ๗ ธ.ค.๕๙) ลุ่มน้ำบางปะกง ปัจจุบันสถานการณ์น้ำในลุ่มน้ำโดยทั่วไปยังคงอยู่ในภาวะปกติ (ระดับน้ำต่ำกว่าระดับตลิ่งต่ำสุด) ระดับน้ำในลุ่มน้ำส่วนใหญ่มีแนวโน้มลดลง

- สถานการณ์น้ำของสถานีโทรมาตรลุ่มน้ำโขง ชี มูล (ณ วันที่ ๗ ธ.ค.๕๙) ลุ่มน้ำโขง ชี มูล ปัจจุบันสถานการณ์น้ำในลุ่มน้ำโดยทั่วไปยังคงอยู่ในภาวะปกติ (ระดับน้ำต่ำกว่าระดับตลิ่งต่ำสุด) ระดับน้ำในลุ่มน้ำส่วนใหญ่มีแนวโน้มลดลง

- สถานการณ์น้ำของสถานีโทรมาตรลุ่มน้ำทะเลสาบสงขลา (ณ วันที่ ๗ ธ.ค.๕๙) ลุ่มน้ำทะเลสาบสงขลา ปัจจุบันสถานการณ์น้ำในลุ่มน้ำโดยทั่วไปยังคงอยู่ในภาวะปกติ (ระดับน้ำต่ำกว่าระดับตลิ่งต่ำสุด) ระดับน้ำในลุ่มน้ำส่วนใหญ่มีแนวโน้มลดลง แต่มีพื้นที่ประสบอุทกภัย ได้แก่ จ.พัทลุง และสงขลา

- โครงการจัดตั้งศูนย์ปฏิบัติการและข้อมูลเพื่อการบริหารจัดการทรัพยากรน้ำ ได้แก่

- สถานการณ์น้ำจากการเชื่อมโยงสัญญาณภาพจากกล้อง CCTV ณ วันที่ ๗ ธ.ค.๕๙ : สถานการณ์น้ำทั่วไปอยู่ในเกณฑ์ปกติ ยกเว้นที่สถานี ร.ร.อนุบาลบางสะพาน อ.บางสะพาน จ.ประจวบคีรีขันธ์ ที่อยู่ในเกณฑ์น้ำท่วม (คลองบางสะพาน/ลุ่มน้ำชายฝั่งทะเลตะวันตก)

๔. พายุหมุน (อุตุนิยมวิทยา) มีพายุดีเปรสชันบริเวณอ่าวเบงกอลเคลื่อนตัวอย่างช้าๆ ในทิศตะวันตกออกไปทางเหนือเล็กน้อย และแนวปะทะอากาศบริเวณด้านตะวันออกของประเทศญี่ปุ่น แต่ไม่มีผลกระทบต่อประเทศไทย-

๕. สถานการณ์น้ำ กรมป้องกันและบรรเทาสาธารณภัย (๗ ธ.ค.) รายงานน้ำท่วม ได้แก่ **จ.สุราษฎร์ธานี** ตั้งแต่วันที่ ๒ ธ.ค. ฝนตกหนักทำให้น้ำป่าไหลหลากเข้าท่วมพื้นที่ ได้แก่

อ.พุนพิน ศิริรัฐนิคม ดอนสัก วิกาวดี ท่าฉาง ไชยา กาญจนดิษฐ์ พระแสง บ้านนาสาร เกาะสมุย บ้านนาเดิม ท่าชนะ เมืองงา ชัยบุรี เคียนซา เกาะพะงัน และเวียงสระ ประชาชนได้รับผลกระทบ ๓๐,๒๒๓ ครัวเรือน ๙๘,๕๘๘ คน ปัจจุบันมีฝนตกเล็กน้อย **จ.นครศรีธรรมราช** ตั้งแต่วันที่ ๒ ธ.ค. ฝนตกหนักทำให้น้ำป่าไหลหลากเข้าท่วมพื้นที่ ได้แก่ อ.ชะอวด ทุ่งสง จุฬาภรณ์ ร่อนพิบูลย์ ปากพังกา สิชล ท่าศาลา นบพิตำ พระพรหม หัวไทร บางขัน นาบอน พิปูน พรหมคีรี เฉลิมพระเกียรติ เชียงใหญ่ ฉวาง เมือง ขนอม ช้างกลาง ทุ่งใหญ่ ลานสกา และ

ถ้ำพรหมรา ประชาชนได้รับผลกระทบ ๓๐๑,๕๕๗ คน ๑๐๘,๖๙๕ ครัวเรือน ปัจจุบันยังมีฝนตกเล็กน้อย **จ.อุพพ** วันที่ ๓-๘ ธ.ค. ฝนตกหนักทำให้น้ำป่าไหลหลากเข้าท่วมพื้นที่ ได้แก่

อ.เมืองงา ทุ่งตะโก หลังสวน สวี ประทิว ท่าชะ หลังสวน และละม ประชาชนได้รับผลกระทบ ๔,๓๖๗ ครัวเรือน ๑๓,๔๑๐ คน ปัจจุบันยังมีฝนตกในพื้นที่ **จ.ตรัง** วันที่ ๒ ธ.ค. ฝนตกหนักทำให้น้ำท่วมขังในพื้นที่ ได้แก่ อ.รัษฎา เมืองงา นาโยง ห้วยยอด วังวิเศษ ปะเหลียน และย่านตาขาว ประชาชนได้รับผลกระทบ ๑๓,๐๐๕ ครัวเรือน ๔๐,๔๐๑ คน ปัจจุบันมี

ฝนตกเล็กน้อย **จ.สงขลา** ตั้งแต่วันที่ ๑ ธ.ค. ฝนตกหนักทำให้น้ำท่วมขังในพื้นที่ ได้แก่ อ.เมืองงา นาทมอม สะบ้าย้อย หาดใหญ่ สะเดา ระโนด สิงหนคร กระแสสินธุ์ สทิงพระ และควนเนียง ประชาชนได้รับผลกระทบ ๒๔,๒๔๖ ครัวเรือน ๘๑,๓๑๙ คน ปัจจุบันมีฝนตกเล็กน้อย **จ.พัทลุง** ตั้งแต่วันที่ ๒ ธ.ค.เกิดฝนตกหนักทำให้น้ำท่วมขังในพื้นที่ ได้แก่ อ.งอกหรา

เมืองงา ควนขนุน บางแก้ว ปากพะยูน ศรีบรรพต ป่าพยอม ป่าบอน เขาชัยสน ศรีนครินทร์ และตะโหมด ประชาชนได้รับผลกระทบ ๓๑,๑๒๒ ครัวเรือน ๘๕,๓๙๓ คน ปัจจุบันมีฝนตกเล็กน้อย **จ.ปัตตานี** ตั้งแต่วันที่ ๑ ธ.ค. เกิดฝนตกหนักทำให้น้ำท่วมขังในพื้นที่ ได้แก่ อ.สายบุรี โคกโพธิ์ ทุ่งยางแดง ยะรัง หนองจิก มายอ ยะหริ่ง ไม่น้ำเมืองงา และปะนาเระ

ประชาชนได้รับผลกระทบ ๑๙,๔๐๙ ครัวเรือน ๕๒,๖๔๓ คน ปัจจุบันมีฝนตกเล็กน้อย **จ.ประจวบคีรีขันธ์** วันที่ ๖ ธ.ค.เกิดฝนตกหนักและมีน้ำป่าไหลหลากจากเทือกเขาตะนาวศรีไหลเข้า

ท่วมในพื้นที่ ได้แก่ อ.บางสะพาน ทางเข้าตัวเมืองบางสะพาน หน้า ๕.อมสมลิน น้ำท่วม ประมาณ ๕๐ ซม. และ อ.บางสะพานน้อย ต.บางสะพาน (ม.๑,๒,๓,๔,๖,๗,๘,๑๐) ต.ข้างแครง (ม.๓,๕) ต.ไชยราช (ม.๑,๕) ต.ทรายทอง (ม.๒,๔,๑๐) ต.ปากแพรก (ม.๔,๕,๖) และท่วมถนนเพชรเกษม กม.ที่ ๓๘๘-๓๙๔ ระยะทาง ๘๐ เมตร น้ำสูง ๕๐-๘๐ ม. ต.ไชยเกษม ปัจจุบันมี

ฝนตกในพื้นที่ **สถานการณ์วิกฤติน้ำ (ข่าว) จ.ประจวบคีรีขันธ์** เมื่อเวลา ๒๐.๓๐ น. วานนี้ (๖ ธ.ค.) หลังจากเกิดฝนตกหนักติดต่อกันหลายวัน ได้ส่งผลทำให้น้ำป่าจากเทือกเขาตะนาวศรี ไหลทะลัก

ลงคลองบางสะพาน และเอ่อล้นเข้าท่วมพื้นที่อ.บางสะพาน ตั้งแต่เที่ยง ทั้งโรงเรียน วัด โรงพยาบาล และร้านค้า ถูกน้ำท่วมสูงกว่า ๖๐ ซม.-๑ เมตร ทำให้ต้องระดมเจ้าหน้าที่เข้าช่วยเหลือชาวบ้านที่ติดอยู่

ตามบ้านเรือน รถยนต์ขนาดเล็กไม่สามารถเข้าออกตลาดบางสะพานได้ ขณะที่อ่างเก็บน้ำคลองลอย และอ่างเก็บน้ำวังน้ำเขียว น้ำเต็มอ่างไหลผ่านทางสปริงเวย์ โดยเฉพาะพร.บางสะพาน ได้ถูกน้ำท่วม

อย่างหนัก เจ้าหน้าที่ต้องอพยพผู้ป่วยขึ้นไปอยู่อาคาร ๖ ชั้น ส่วนผู้ป่วยหนักย้ายไป รพ.ประจวบฯ ขณะที่ ปลัดจังหวัด ได้นำเจ้าหน้าที่ขนกระสอบทรายเข้าล้อมห้องควบคุมไฟฟ้าอาคาร ๖ ชั้น

ของโรงพยาบาล เพื่อป้องกันน้ำ และไม่ให้ไฟดับ ล่าสุด สถานการณ์น้ำท่วมในอ.บางสะพาน ถึงแม้ระดับน้ำจะเริ่มลดลงบ้างแล้วก็ตาม แต่ในทางกลับกันที่พร.บางสะพาน ซึ่งยังคงมีน้ำท่วมขังอยู่ใน

รอบอาคารของโรงพยาบาล เต็มพื้นที่ ถึงแม้ว่าระดับน้ำจะลดลงมาประมาณ ๘๐-๑๐๐ ซม.ก็ตาม แต่ทางโรงพยาบาลก็ยังไม่สามารถที่จะรองรับผู้ป่วยทั่วไปได้ เนื่องจากต้องตรวจโรคทั่วไปถูกน้ำท่วมขัง

ทั้งนี้ หากฝนหยุดตก คาดว่าอีก ๑-๒ วัน ระดับน้ำจะเริ่มลดลง แต่ยังคงมีน้ำท่วมในพื้นที่ที่ราบลุ่มตามสวนเกษตรของชาวบ้าน ส่วนพื้นที่อ.บางสะพานน้อย ก็ถูกน้ำป่าไหลท่วมเช่นกัน โดยทางเจ้าหน้าที่

ได้สั่งการให้กำนัน ผู้ใหญ่บ้าน อบต. และเทศบาล ติดตามสถานการณ์น้ำฝนตลอดทั้งคืนนี้ **จ.ตรัง** หัวหน้าป.ตรัง เปิดเผยว่า สถานการณ์น้ำท่วม ปัจจุบันมี ๘ อำเภอ คือ อ.เมืองตรัง กันตัง

ย่านตาขาว ปะเหลียนห้วยยอด วังวิเศษ นาโยง และ รัษฎา ได้รับผลกระทบ คิดเป็น ๕๓ ตำบล ๘ เทศบาล ๓๘๔ หมู่บ้าน ๑๐ ชุมชน ๑๓,๐๐๕ ครัวเรือน ประชากร ๔๐,๔๐๑ คน

หนักสุด คือ อ.เมืองตรัง เนื่องจากเป็นจุดรับน้ำจาก จ.นครศรีธรรมราช และ พัทลุง ล่าสุดวัดระดับน้ำได้สูงกว่า ๑ เมตร ทั้งนี้ ล่าสุด น้ำจาก จ.นครศรีธรรมราช และเทือกเขาบรรทัด

ยังคงไหลท่วมบ้านเรือนในพื้นที่ อ.เมือง โดยเฉพาะที่ ต.หนองตรุด ต.นาตาล่าง ต.บางรัก ซึ่งอยู่ติดกับแม่น้ำตรัง และชุมชนภายในเขตเทศบาลนครตรัง ที่ อ.กันตัง ในพื้นที่ ต.ควนธานี

ต.โคกยาง ต.นาโต๊ะหมิง รวมถึงบางตำบลในพื้นที่ อ.วังวิเศษ โดยระดับน้ำท่วมบางจุดสูงตั้งแต่ ๕๐ ซม. ไปจนถึงกว่า ๑ เมตร หรือเกือบถึงหลังคาบ้าน เจ้าหน้าที่ต้องเร่งขนย้ายสิ่งของไว้ที่

ปลอดภัย และยังมีแนวโน้มว่าระดับน้ำจะเพิ่มสูงขึ้นเนื่องจากเป็นพื้นที่ลุ่มต่ำ จนชาวบ้านต้องอพยพมาอาศัยเต็นท์ที่ทาง อบต.จัดเอาไว้ให้ แต่เนื่องจากกระแสที่มาเร็ว และไหลแรงทำให้น้ำ

เริ่มเอ่อท่วมเต็นท์ ชาวบ้านจึงต้องขนย้ายสิ่งของขึ้นรถทหารเพื่ออพยพอีกรอบ **จ.พัทลุง** ชาวบ้านห้วยเปือย หมู่ ๗ ในพื้นที่ ต.ทะเลน้อย อ.ควนขนุน ต้องเจอสภาพน้ำท่วมอย่างหนัก

หลังจากน้ำป่าจากเขตรักษาพันธุ์สัตว์ป่าโหลลงมาสมทบเพิ่ม กระทบสูงควายนับพันตัวเริ่มทยอยล้มตาย ทั้งนี้ สภาพอากาศทั่วไป ฝนได้หยุดตก และสลับเข้าเบาบางในบางพื้นที่

ปริมาณน้ำฝนสะสมลดลง น้ำในพื้นที่ตอนบน และตอนกลางทยอยไหลลงสู่ทะเลทางตอนล่างของจังหวัด และมีปริมาณลดลงตามลำดับ พื้นที่ทั่วไปเริ่มกลับเข้าสู่ภาวะปกติ พื้นที่ต่ำ

ทางตอนล่างริมทะเล บริเวณ อ.เมือง อ.ควนขนุน อ.เขาชัยสน อ.บางแก้ว และ อ.ปากพะยูน น้ำยังคงทรงตัว เนื่องจากยังมีน้ำทะเลหนุน ประชาชนยังคงได้รับผลกระทบจากปริมาณน้ำ

สะสมที่รอระบายลงสู่ทะเล มีความยากลำบากต่อการประกอบอาชีพ และการดำเนินชีวิตประจำวัน **จ.สุราษฎร์ธานี และจ.นครศรีธรรมราช** โดยกรมชลประทาน ได้รายงานว่ ที่ **จ.สุราษฎร์ธานี** ปริมาณฝนเริ่มลดน้อยลง น้ำท่วมขังในพื้นที่ที่มีระดับตลิ่ง ระดับน้ำในแม่น้ำตาปี ยังคงมีแนวโน้มเพิ่มขึ้น แต่ยังมีน้ำท่วมขังพื้นที่ลุ่มต่ำ และพื้นที่การเกษตร ในเขตอำเภอ

อ.เกาะสมุย อ.เกาะพะงัน อ.กาญจนดิษฐ์ อ.ดอนสัก อ.นาสาร อ.เวียงสระ อ.พระแสง อ.ชัยบุรี อ.พนม อ.ตาขุน อ.ศิริรัฐนิคม อ.วิภาวดี อ.ไชยา อ.ท่าฉาง และ อ.ท่าชนะ ส่วน อ.พุนพิน

ระดับจะน้ำขึ้น-ลง ตามอิทธิพลของน้ำทะเล หากไม่มีฝนตกหนักลงมาเพิ่ม คาดว่าสถานการณ์จะ เริ่มเข้าสู่ภาวะปกติใน ๒ - ๓ วันนี้ ทั้งนี้ สถานการณ์ที่เกาะพะงัน มีฝนตกหนักต่อเนื่อง

๕ วันติด ส่งผลให้เกิดน้ำท่วมหนักในหลายพื้นที่ ชาวบ้านเดือดร้อนหลาย ๑๐๐ ครัวเรือน ไม่สามารถเดินทางออกจากพื้นที่ได้ โรงเรียนรวม ๑๑ แห่ง สั่งปิดชั่วคราว โดยพบมีน้ำท่วมหนัก

ในพื้นที่ หมู่ ๑ ๒ ๕ ต.บ้านใต้ พื้นที่หมู่ ๑ ๓ ๗ ๘ ต.เกาะพะงัน โรงเรียน ๑๑ แห่งบนเกาะพะงันต้องสั่งปิดการเรียนการสอนชั่วคราว เนื่องจากหลายจุดระดับน้ำสูงประมาณ ๕๐-๑๐๐

ซม. ทางอำเภอต้องอพยพราษฎรบางส่วนขึ้นไปอยู่ในพื้นที่สูง ส่วนที่ **จ.นครศรีธรรมราช** ปริมาณน้ำ ซึ่งไหลจากต้นน้ำคลองท่าดีลดลงแล้ว หากไม่มีฝนตกในตัวเมืองนครศรีธรรมราชเพิ่ม

ระดับน้ำจะค่อย ๆ ลดลง และคลองระบายน้ำสายต่าง ๆ คือ คลองวังวู้ คลองหัวตรุด คลองบางพุทรา คลองไม้เสียบ คลองท้าวราษฎร์-ไม้เสียบ คลองหนองหนอง และคลองบางไทร

ปัจจุบันระดับน้ำในคลองระบายน้ำ มีระดับคงที่และลดลง ส่วนในพื้นที่ลุ่มต่ำและพื้นที่การเกษตรในเขต อ.เมือง ยังคงมีน้ำท่วมขัง ระดับสูงประมาณ ๐.๘๐ - ๑.๐๐ ม. คาดว่าจะกลับเข้าสู่

ภาวะปกติในเร็ววันนี้ หากไม่มีฝนตกเพิ่ม **จ.อุพพ** หลังจากฝนตกหนัก ติดต่อกัน ๔ วันที่ผ่านมา ทำให้เกิดน้ำป่าไหลหลาก ท่วมพื้นที่ถ่อนเอเชีย ๔๑ ในช่วง อ.ทุ่งตะโก ระดับน้ำสูง

๑ เมตร ระยะทาง ๕๐๐ เมตร ทำให้รถทุกชนิด ไม่สามารถผ่านจุดดังกล่าว ทั้งขาขึ้นและขาลงได้ได้ ตั้งแต่ช่วงเช้าของวันนี้ รวมถึงขณะนี้น้ำป่าก็ยังคงท่วมในจุดต่าง ๆ ขยายวงกว้าง

มากขึ้น มีรถยนต์ไม่เชื่อคำเตือนฝ่ากระแสน้ำเข้าไป จนทำให้เกิดกลิ้งในร่องนา ถนน จมหายไปถึงคัน

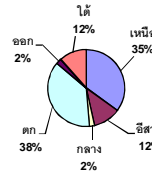
๖. คาดการณ์สภาพอากาศ ๗ วัน (กรมอุตุนิยมวิทยา) บริเวณภาคเหนือและภาคตะวันออกเฉียงเหนือจะมีอากาศหนาวเย็นต่อเนื่อง อุณหภูมิจะลดลงได้อีก ๒-๓ องศาเซลเซียส ส่วนภาคกลางและภาคตะวันออกมีอากาศเย็น อุณหภูมิจะลดลงได้อีก ๑-๓ องศาเซลเซียส สำหรับภาคใต้ตอนล่างยังคงมีฝนตกต่อเนื่องตลอดสัปดาห์ กับมีฝนตกหนักบางแห่ง ส่วนคลื่นลมในบริเวณอ่าวไทยจะมีกำลังลดลง โดยมีคลื่นสูง ๑-๒ เมตร ตั้งแต่วันที่ ๘ ธ.ค. เป็นต้นไป

๗. พื้นที่ที่ควรเฝ้าระวังเดือนกัญชุกัญชุน้ำ (น้ำท่วม กัญแล้ง) : NASA (๒๔ ชั่วโมง): รายงานพื้นที่ที่อาจเกิดน้ำท่วม (๗ ธ.ค.) ได้แก่ ภาคใต้ คือ จ.ประจวบคีรีขันธ์ ระนอง ชุมพร สุราษฎร์ธานี นครศรีธรรมราช ตรัง พัทลุง สตูล สงขลา ยะลา ปัตตานี และนราธิวาส **กรมทรัพยากรธรณี (๗ ธ.ค.) ๑** ประกาศฉบับที่ ๓๕/๒๕๕๙ ลว.๖ ธ.ค. เวลา ๑๐.๕๐ น. ให้เฝ้าระวังภัยเหตุดินถล่มและน้ำป่าไหลหลากในพื้นที่ ระหว่างวันที่ ๖-๘ ธ.ค. โดยเฉพาะลุ่มน้ำชายฝั่งทะเลประจวบคีรีขันธ์ ได้แก่ จ.ประจวบคีรีขันธ์ (อ.เมือง ทับสะแก บางสะพาน บางสะพานน้อย) ลุ่มน้ำตาปี ได้แก่ จ.สุราษฎร์ธานี (อ.ท่าชนะ ไชยา กาญจนดิษฐ์ บ้านนาสาร พระแสง พนม วิภาวดี ศิริรัฐนิคม เกาะสมุย) ลุ่มน้ำชายฝั่งทะเลภาคใต้ฝั่งตะวันออก ได้แก่ จ.ชุมพร (อ.เมือง ปะทิว ท่าชนะ สวี ทุ่งตะโก หลังสวน พะโต๊ะ ละแม) จ.นครศรีธรรมราช (อ.เมือง นบพิตำ ลานสกา ร่อนพิบูลย์ पिปูน สีชล ฉวาง ขนอม เขียวใหญ่) และลุ่มน้ำทะเลสาบสงขลา ได้แก่ จ.สงขลา (อ.หาดใหญ่ สะเดา สะบ้าย้อย จะนะ รัดภูมิ) จ.พัทลุง (อ.ศรีบรรพต ศรีนครินทร์ กงหรา ตะโหมด) **๒) พื้นที่ติดตามและเฝ้าระวังสถานการณ์ธรณีพิบัติภัยดินถล่มและน้ำป่าไหลหลาก** ได้แก่ จ.ประจวบคีรีขันธ์ ชุมพร สุราษฎร์ธานี นครศรีธรรมราช ระนอง พังงา กระบี่ พัทลุง ตรัง สตูล สงขลา ยะลา นราธิวาส และปัตตานี **๓)** รายงานพื้นที่ **คาดการณ์ปริมาณน้ำฝนที่อาจก่อให้เกิดดินถล่มล่วงหน้า ๓ วัน** ได้แก่ จ.ประจวบคีรีขันธ์ ชุมพร สุราษฎร์ธานี นครศรีธรรมราช ระนอง พังงา กระบี่ พัทลุง ตรัง สตูล สงขลา ยะลา นราธิวาส และปัตตานีเฝ้าระวังในระยะ ๒-๓ วันนี้ **กรมอุตุนิยมวิทยา (๗ ธ.ค.)** ได้ พยากรณ์ลักษณะอากาศทั่วไป โดยสรุปว่า ภาคใต้เริ่มมีฝนลดลงแต่ยังมีฝนตกหนักบางแห่งบริเวณ จ.ชุมพร สุราษฎร์ธานี และนครศรีธรรมราช ขอให้ประชาชนในบริเวณดังกล่าวระมัดระวังอันตรายจากฝนตกหนักและฝนที่ตกสะสม

รายงานสรุปสภาพน้ำในอ่างเก็บน้ำขนาดใหญ่และขนาดกลาง

รายงานสถานการณ์ ณ วันที่ 7 ธันวาคม 2559

ปริมาณน้ำรวมทั้งประเทศ 70,921 ล้าน ลบ.ม. (100%)



เปรียบเทียบปริมาณน้ำรวมประเทศปีงบประมาณ ใน ปี 59 และ ปี 58

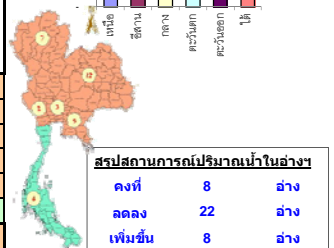
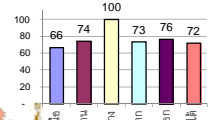
วันที่ 7 ธันวาคม 2559 เท่ากับ 50,632 ล้าน ลบ.ม. หรือ เท่ากับ 71%

วันที่ 7 ธันวาคม 2558 เท่ากับ 40,778 ล้าน ลบ.ม. หรือ เท่ากับ 57%

ปริมาณน้ำในอ่างที่ใช้การได้ในสัปดาห์นี้ + มากกว่า / - น้อยกว่า สัปดาห์ก่อน 78.78 ล้าน ลบ.ม.

สถานการณ์ปริมาณน้ำในอ่างเก็บน้ำที่ใช้ในทุกกิจกรรมทั่วประเทศ มากกว่าปริมาณน้ำไหลเข้าอ่าง เนื่องด้วยเก็บสัปดาห์ที่ผ่านมา ครัวเรือนอย่างระมัดระวัง

% ปริมาณน้ำรวมและเฉลี่ยภาคปัจจุบัน



สรุปสถานการณ์ปริมาณน้ำในอ่างเก็บน้ำ: คงที่ 8 อ่าง, ลดลง 22 อ่าง, เพิ่มขึ้น 8 อ่าง

Table showing water volume changes by province: ภาคเหนือ, ภาคตะวันออกเฉียงเหนือ, ภาคกลาง, ภาคตะวันตก, ภาคตะวันออก, ภาคใต้, รวมทั้งประเทศ.

Main data table with columns for Province, Reservoir Name, Volume, and Change. Includes sub-sections for ภาคเหนือ (7), ภาคตะวันออกเฉียงเหนือ (12), ภาคกลาง (3), ภาคตะวันออก (2), ภาคตะวันออก (6+4), and ภาคใต้ (4).

ที่มาข้อมูล : ตารางสรุปสภาพน้ำในอ่างเก็บน้ำขนาดใหญ่ทั้งประเทศ และตารางสรุปสภาพน้ำในอ่างเก็บน้ำภาคตะวันออกเฉียงเหนือ กรมชลประทาน

หมายเหตุ :

- 1) อ่างเก็บน้ำขนาดใหญ่ หมายถึง อ่างเก็บน้ำที่มีความจุตั้งแต่ 100 ล้าน ลบ.ม. ขึ้นไป
2) เป็นอ่างเก็บน้ำอยู่ในความรับผิดชอบของกรมชลประทานหรือหน่วยงานอื่นที่รับผิดชอบ (28)
3) เป็นอ่างเก็บน้ำขนาดกลางที่มีความสำคัญต่อการอุปโภคบริโภคและการประปาฯ ของลุ่มน้ำชายฝั่งทะเลตะวันออก
4) ที่มา : กรมชลประทาน และการไฟฟ้าฝ่ายผลิตแห่งประเทศไทย
5) จังหวัดที่มีอ่างเก็บน้ำขนาดใหญ่มีจำนวน 26 จังหวัด ไม่มี 50 จังหวัด

รท. นายถิง ระดมเก็บเก็บกักของอ่าง



ศูนย์เขื่อนลพ



ศูนย์ป้องกันวิกฤตน้ำ กรมทรัพยากรน้ำ

ลำดับของเขื่อนตามความจุ

- 1.ศรีนครินทร์ 2.ภูมิพล 3.สิริกิติ์ 4.วชิราลงกรณ 5.รัชชประภา 6.ลพรัตน์ 7.สิรินธร 8.บางหลวง 9.ลำปาว 10.ป่าสัก

ลำดับของเขื่อนตามปริมาณน้ำใช้การได้

- 1.ภูมิพล 2.ศรีนครินทร์ 3.สิริกิติ์ 4.วชิราลงกรณ 5.รัชชประภา 6.ลำปาว 7.ลพรัตน์ 8.บางหลวง 9.สิรินธร 10.ป่าสัก